



Organisation des Nations Unies  
pour l'alimentation  
et l'agriculture

# LA SITUATION MONDIALE DE L'ALIMENTATION ET DE L'AGRICULTURE

# 2018



## Migrations, agriculture et développement rural

Les migrations sont un phénomène mondial en expansion qui concerne des millions de personnes en quête d'un avenir meilleur. Elles sont porteuses de défis pour les migrants eux-mêmes et pour les sociétés, aussi bien dans les régions de départ que dans les régions d'arrivée. Ce rapport analyse les flux migratoires internes et internationaux et leurs liens avec le développement économique, l'évolution démographique et les pressions exercées sur les ressources naturelles. L'accent est mis sur les migrations rurales, les nombreuses formes qu'elles revêtent et le rôle important qu'elles jouent tant dans les pays en développement que dans les pays développés. Le rapport aborde également la question des facteurs de migration et des incidences des migrations rurales et montre que les priorités des pays dépendent de leur situation, elle-même en constante évolution. Ces priorités ne sont pas les mêmes dans les pays en proie à une crise prolongée, dans les pays où le chômage sévit parmi les jeunes ruraux, dans les pays en transition économique et démographique et dans les pays développés qui ont besoin d'une main-d'œuvre immigrée, notamment pour soutenir l'agriculture et l'économie rurale.

### LES MIGRATIONS PARTICIPENT DE L'ÉVOLUTION DES SOCIÉTÉS

Le siècle dernier a vu l'évolution considérable des flux migratoires internationaux, qui s'est effectuée

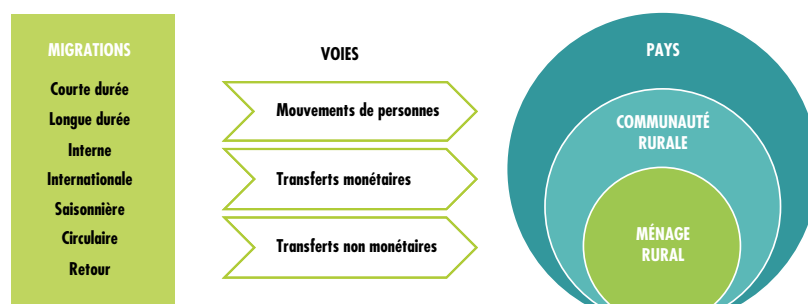
parallèlement à l'une des transformations les plus marquantes de l'histoire de l'humanité: l'urbanisation croissante de sociétés dans lesquelles les zones rurales occupaient auparavant une place prépondérante, processus dans lequel les migrations internes – en particulier l'exode rural – ont joué un rôle central. À l'échelle mondiale, les migrations internes sont d'une ampleur nettement supérieure à celle des migrations internationales et sont une composante essentielle du processus de développement économique. D'après des données qui portent sur l'année 2015, les migrants internationaux ont été plus nombreux à migrer d'un pays en développement vers un autre pays en développement (38 pour cent du stock total des migrants internationaux) que d'un pays

en développement vers un pays développé (35 pour cent du stock total des migrants internationaux).

### LES MIGRATIONS RURALES JOUENT UN RÔLE CENTRAL DANS LA TRANSFORMATION ÉCONOMIQUE

Les vastes flux migratoires internes étudiés dans le présent rapport laissent à penser que, dans de nombreux pays en développement, la réaffectation des sources de main-d'œuvre contribue à la transformation économique et au développement. Néanmoins, les migrations internes continueront d'être étroitement liées aux migrations internationales, car les candidats à la migration sont particulièrement attirés par les débouchés qui existent dans les pays développés à revenu élevé. Ce phénomène peut contribuer à améliorer les

### VOIES D'IMPACT DE LA MIGRATION



SOURCE: FAO.

# MESSAGES CLÉS DU SOFA 2018

perspectives des migrants internationaux, mais a également des aspects négatifs. Les migrants peuvent certes contribuer au développement de leur région d'origine, notamment sous la forme d'envois de fonds, mais leur départ représente une perte de ressources de production pour les pays et les localités d'origine.

## LES IMMIGRÉS JOUENT UN RÔLE CRUCIAL À L'APPUI DE L'AGRICULTURE ET DES ZONES RURALES DES PAYS DÉVELOPPÉS DE DESTINATION

Dans de nombreux pays développés dont les zones rurales se dépeuplent, les migrations internationales peuvent contribuer au développement des zones rurales dans la mesure où elles permettent de remédier aux pénuries de main-d'œuvre agricole. En Amérique du Nord et en Europe, par exemple, les travailleurs étrangers sont essentiels à la production agricole. Cependant, les droits des travailleurs sont rarement protégés et les conditions de travail des migrants sont souvent mauvaises. Souvent, dans de nombreuses régions rurales, les travailleurs agricoles occupent des emplois informels, sont rémunérés en dessous du minimum légal et sont exploités. Offrir des conditions de travail décentes aux travailleurs agricoles migrants bénéficie aussi bien aux migrants qu'aux pays hôtes.

## L'ENJEU POUR LES DÉCIDEURS EST D'OPTIMISER LES AVANTAGES DES MIGRATIONS RURALES TOUT EN RÉDUISANT AU MINIMUM LEURS RISQUES

Dans la mesure du possible, la décision de migrer doit être prise librement par les individus, lesquels devraient pouvoir choisir, en connaissance de cause, entre différentes possibilités bien réelles. S'agissant des migrations rurales, il convient à cet égard de favoriser le développement de moyens d'existence ruraux avantageux. Il est également nécessaire d'éliminer les obstacles aux migrations rurales et de permettre aux individus de migrer de manière légale ainsi que de développer le capital humain dans les zones rurales au moyen de formations et du renforcement des capacités, de manière à donner la

possibilité aux candidats à la migration de tirer parti des débouchés qui existent. Il faut en outre prévenir les crises qui provoquent des migrations forcées et limiter leurs répercussions sur les migrants et sur les communautés hôtes. Les migrations rurales demeureront une composante essentielle des processus de

développement économique et social. Pour que le développement soit mené à bien et bénéficie aux migrants, aux régions d'origine et aux régions de destination, il est essentiel d'élaborer des politiques claires et cohérentes qui portent sur les migrations et sur le développement rural au sens large. ■

- 1** Les migrations, malgré les difficultés qu'elles peuvent poser, font partie intégrante du développement économique, social et humain et permettent de réduire les inégalités tant à l'intérieur des pays qu'entre les pays.
- 2** Tous les pays sont, à un moment donné de leur développement, une région de départ, d'arrivée ou de transit de flux migratoires internationaux, parfois les trois en même temps.
- 3** À l'échelle mondiale, l'ampleur des migrations internationales est nettement moindre que celle des migrations internes: dans les pays en développement, ces dernières concernent plus d'un milliard de personnes.
- 4** Les flux migratoires internationaux et les flux migratoires internes ont des facteurs communs et forment un système intégré: ainsi, dans les pays à faible revenu, les migrants internes sont cinq fois plus susceptibles d'émigrer à l'étranger que les personnes qui n'ont jamais migré.
- 5** Dans les régions en développement caractérisées par un taux d'urbanisation élevé, les migrations rurales – quelle que soit leur forme – représentent au moins 50 pour cent des déplacements internes. En Afrique subsaharienne, leur part est supérieure à 75 pour cent.
- 6** L'émigration rurale peut être source de diversification des revenus et constituer un mécanisme d'adaptation à des facteurs de pression sur l'environnement à évolution lente, comme les graves pénuries d'eau. Cependant, les populations les plus pauvres, qui sont les plus touchées par les obstacles à la mobilité, ont rarement la possibilité de migrer.
- 7** En situation de crise prolongée, les zones rurales accueillent de nombreuses personnes déplacées, ce qui crée de nouvelles difficultés susceptibles d'avoir des répercussions. Les difficultés peuvent être atténuées par la mise en place de politiques de développement rural axées sur l'intégration économique et sociale des migrants. Ces politiques peuvent bénéficier aussi bien aux personnes déplacées qu'aux régions qui les accueillent.
- 8** Dans de nombreux pays développés, les migrants peuvent contribuer à réduire la pénurie de main-d'œuvre qui touche les activités agricoles à forte valeur se prêtant peu à la mécanisation, mais leur intégration est parfois difficile, pour eux-mêmes comme pour les pays hôtes. Instaurer et appliquer des réglementations et des programmes visant à protéger les droits des migrants en matière d'emploi peut permettre d'améliorer leurs conditions de travail.
- 9** Il est essentiel d'assurer la cohérence entre les politiques migratoires et les politiques agricoles et de développement rural si l'on veut faire en sorte que les migrations soient sûres, ordonnées et régulières. Les politiques ne doivent pas viser à réduire ou à accélérer les flux migratoires, mais à optimiser leurs bienfaits économiques et sociaux tout en réduisant au maximum les difficultés auxquelles sont confrontés les migrants et les sociétés.
- 10** Les priorités des politiques de migration rurale dépendent de la situation des pays, en constante évolution: les pays en proie à une crise prolongée, les pays confrontés à des difficultés en matière d'emploi des jeunes ruraux, les pays en transition économique et démographique ou encore les pays développés ayant besoin de main-d'œuvre immigrée auront des priorités différentes.



L'édition annuelle du rapport de la publication phare de la FAO, *La situation mondiale de l'alimentation et de l'agriculture*, a pour objectif d'offrir à la plus large audience possible, des évaluations scientifiques exhaustives sur d'importantes questions dans le domaine de l'alimentation et de l'agriculture.

Catégories matières:  
Alimentation  
Agriculture  
Systèmes alimentaires  
Transformation rurale

Octobre 2018  
ISBN 978-92-5-130964-3  
212 pp.  
210 x 297 mm

Également disponible en:  
anglais, arabe, chinois,  
espagnol et russe



Télécharger le texte  
intégral ici