



联合国
粮食及
农业组织

Food and Agriculture
Organization of the
United Nations

Organisation des Nations
Unies pour l'alimentation
et l'agriculture

Продовольственная и
сельскохозяйственная организация
Объединенных Наций

Organización de las
Naciones Unidas para la
Alimentación y la Agricultura

منظمة
الأمم المتحدة
للزراعة
والإغذية

C

理事会

第一五〇届会议

2014 年 12 月 1—5 日，罗马

情况说明

粮农组织领导机构设置及其统属关系概览

1. 计划委员会第一一六届会议及财政委员会第一五六届会议联席会议（2014 年 11 月 5 日）要求秘书处提供一份报告，简要介绍粮农组织领导机构的总体架构¹。
2. 本文内容即为粮农组织领导机构设置及其统属关系概述。附件 A 列出依据改革后的计划制定、预算编制和基于结果的监测体系而在每个两年度所召开会议的顺序，介绍说明了治理工作流程中工作规划、实施监测和评价等各阶段工作。

I. 领导机构定义²

3. 粮农组织领导机构为直接或通过其上级机构间接地，在其各自授权范围内，对以下方面作出贡献的机构：
 - (a) 制定本组织的总体政策和管理框架；
 - (b) 编制《战略框架》、《中期计划》及《工作计划和预算》；
 - (c) 实行或促进对本组织行政工作的监督。
4. 领导机构由大会、理事会、计划委员会、财政委员会、章程及法律事务委员会、《章程》第 V 条第 6 款(b)项提及的各技术委员会以及各区域会议（即：非洲、亚洲及太平洋、欧洲、拉丁美洲及加勒比以及近东区域会议）构成。

¹ CL 150/6 号文件，第 6 段。

² 《基本文件》，第 II 编，B 节。



II. 大会、理事会在粮农组织治理架构中的地位

5. 大会为本组织最高领导机构，各成员均派代表参加，通常在每个两年度第二年的 6 月举行例会。大会着重关注全球治理、政策问题和国际框架，同时批准本组织预算并选出总干事、理事会独立主席及理事会成员。大会同时就加入本组织的申请作出决定。

6. 由 49 名成员组成的理事会是帮助大会监督计划和预算事项的执行部门，通常在两届大会之间举行五次会议。理事会由大会选举产生的理事会独立主席牵头，独立主席任期两年。依照惯例，理事会独立主席可连任两个任期。

附属机构

7. 理事会在本组织总体治理架构中发挥关键作用时，可听取以下三个成员区域平衡且名额有限的附属机构提出的建议：

- 计划委员会（计委），由 12 名成员和一名主席组成；
- 财政委员会（财委），由 12 名成员和一名主席构成；并
- 章程及法律事务委员会（章法委），由 7 名成员和一名主席组成。

8. 在每个两年度，大会之后随即召开的“为期一天”的理事会任命上述附属机构的主席和成员。计委、财委、章法委提出必要意见和建议，为理事会的决定，或必要时包括大会的决定，铺平道路。上述各委员会制定自身议程，批准自身《多年工作计划》并提交理事会。

与各技术委员会的联系

9. 理事会工作还得到开放性技术委员会的协助，这些委员会在其职责范围内就计划和预算事项向理事会汇报（同时就全球治理、政策和管理事项向大会汇报）：

- 农业委员会（农委）；
- 渔业委员会（渔委）；
- 林业委员会（林委）；
- 商品问题委员会（商品委）。

10. 理事会同时还审议世界粮食安全委员会（粮安委）报告中有关计划和预算事项内容（《粮农组织总规则》第 XXXIII 条第 16 款）。

与区域会议的联系

11. 粮农组织各区域会议以及北美洲非正式区域会议通过计委和财委就各职责范围内计划和预算事项向理事会汇报（同时就全球治理、政策和管理事项向大会汇报）：

- 非洲（非洲区域会议）
- 亚洲及太平洋（亚太区域会议）

- 欧洲（欧洲区域会议）
- 拉丁美洲及加勒比（拉美加区域会议）
- 近东（近东区域会议）。

III. 领导机构和法定机构网站

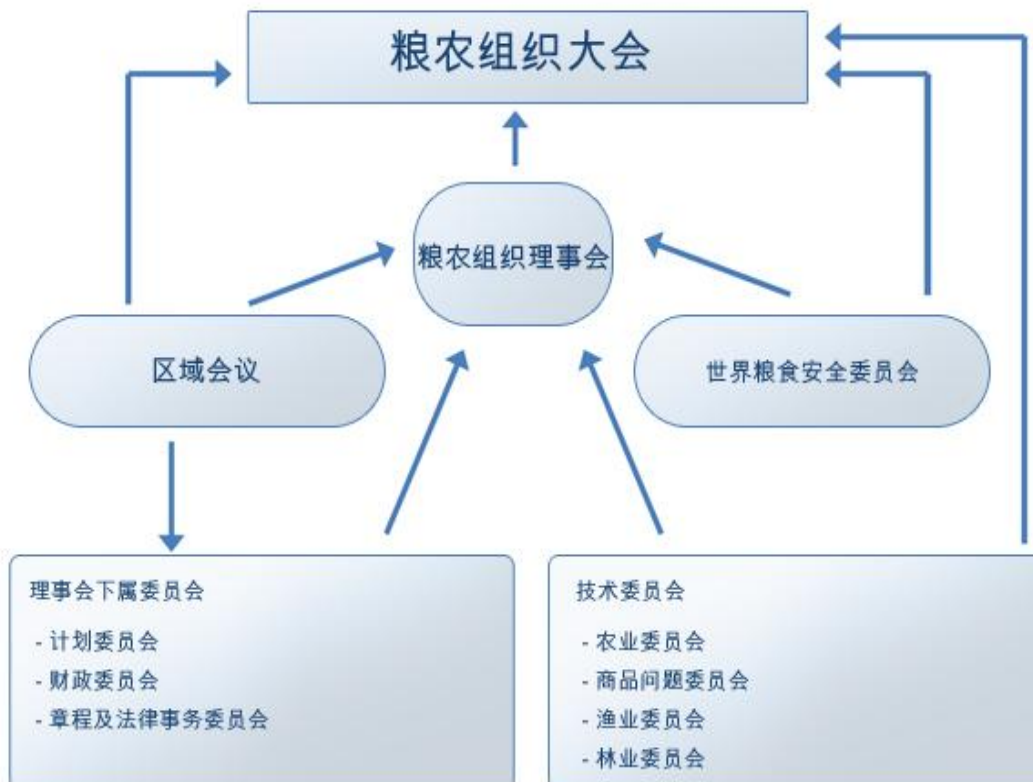
12. 领导机构和法定机构网站提供粮农组织所设各领导机构（参阅上文第 I 节：领导机构定义）和法定机构的结构化整合数据信息。

13. “法定机构”这一通用表述用以指明除粮农组织目前定义为“领导机构”之外的所有其他机构。法定机构包括根据《章程》第 VI 条或第 XIV 条设立的为数众多的委员会和条约，大部分均涉及技术和科学领域。

14. 根据第 VI 条所设机构通常都充分整合成为粮农组织的一部分，这些机构依据大会、理事会所做决定或总干事经大会或理事会授权决定予以设立。这些机构通常受委托向领导机构及成员国提出建议和咨询意见。

15. 而另一方面，根据第 XIV 条所设机构则在一定程度上可享有粮农组织之外的自主权，这些机构通过一项新的国际协定谈判而设立。该协定经大会或理事会通过后，只有当交由保管人保存批准书的成员达到规定数量后方能生效。按照协定的规定，根据第 XIV 条所设机构可为遵循协定的成员制定具有法律约束力的义务。

III. 领导机构的统属关系



[来源：领导机构和法定机构网站主页 <http://www.fao.org/unfao/govbodies/gsbhome>]

改革后的计划、预算编制和绩效管理监测系统下的
管理机构投入和监督计划表

流 程		第 1 年				第 2 年			
		第一季度	第二季度	第三季度	第四季度	第一季度	第二季度	第三季度	第四季度
计划编制	审查战略框架的 实施和表现 (每隔一个两年度)	RC	PC/FC CL	TC	PC/FC CL	EB PC/FC CL	CONF		PC/FC CL
	MTP-PWB (下两年度)	对优先重点的投入					审议/批准		
执行监测	执行审查和调整 (当前两年度)						审议/批准	调整	
	结 果 (上两年度)								
评 价	影 响								

图例： RC: 区域大会 TC: 理事会各技术委员会 PC: 计划委员会 FC: 财政委员会 CL: 理事会 CONF:大会
 MTP: 中期计划 EB: 预算外