

**PROGRAMME POUR LE DÉVELOPPEMENT INTÉGRÉ DES
PÊCHES ARTISANALES EN AFRIQUE DE L'OUEST**

PROGRAMME DU DIPA

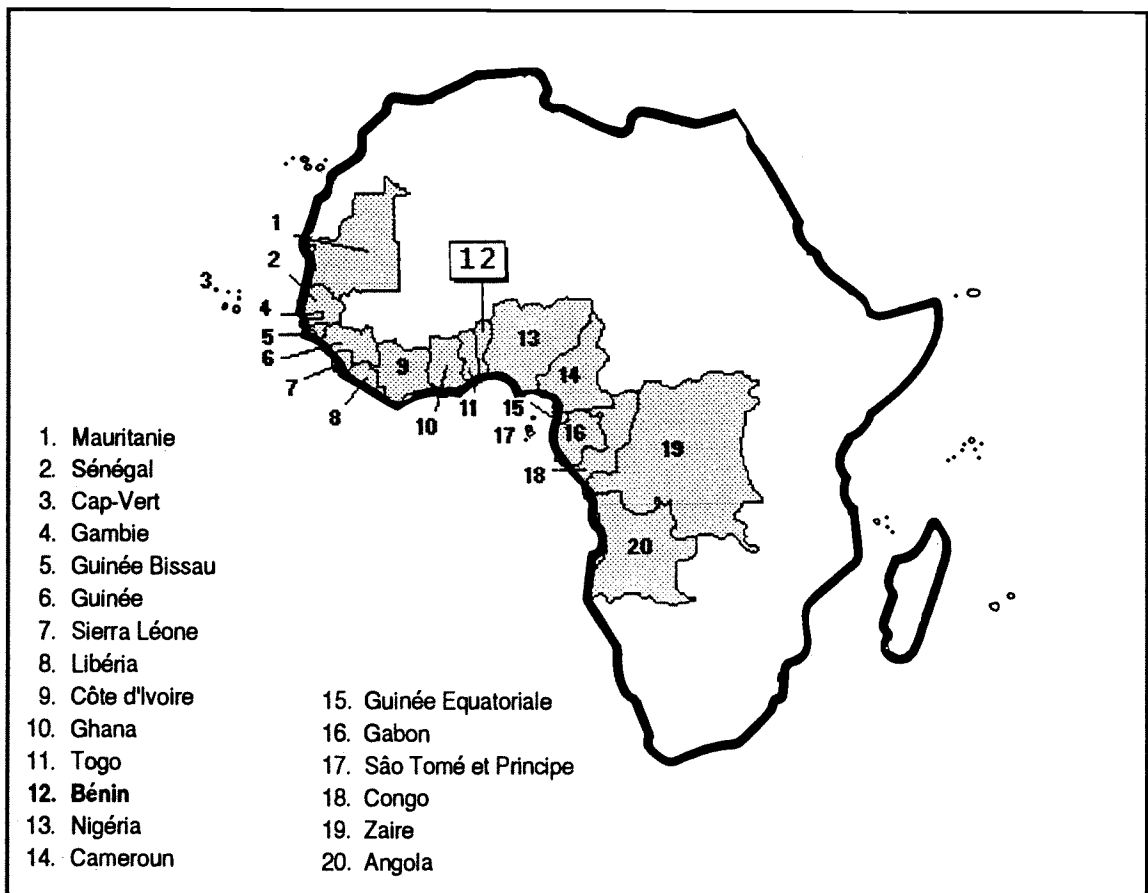
Document Technique N°131

Août 1998

**Compendium des données sur la sécurité en mer
dans quatre pays de la région centre du DIPA**

Libéria, Ghana, Bénin, Nigéria

1991 - 1997



DANIDA

DEPARTEMENT DE COOPERATION ET DU DEVELOPPEMENT INTERNATIONAL DU DANEMARK



ORGANISATION DES NATIONS UNIES POUR L'ALIMENTATION ET L'AGRICULTURE

Document Technique N°131

Août 1998

**Compendium des données sur la sécurité en mer
dans quatre pays de la région centre du DIPA**

Libéria, Ghana, Bénin, Nigéria

1991 - 1997

par

Jean Gallene

Technologiste des Pêches

DIPA

Les appellations employées dans cette publication et la présentation des données qui y figurent, n'impliquent de la part de l'Organisation des Nations Unies pour l'Alimentation et l'Agriculture aucune prise de position quant au statut juridique des pays, territoires, villes ou zones, ou de leurs autorités ni quant au tracé de leurs frontières ou limites.

La référence bibliographique de ce document doit être donnée ainsi :

Gallene. J. ,
1998 Compendium des données sur la sécurité en mer dans quatre pays de
l'Afrique de l'Ouest; Libéria, Ghana, Bénin et Nigéria, 1991-1997.
Cotonou, Programme de Développement Intégré des Pêches Artisanales en
Afrique de l'Ouest. DIPA/WP/131. 16 P.

Projet DIPA
FAO
P.O. Box 1369
Cotonou, République du Bénin

E - Mail : dipafao@bow.intnet.bj Fax : (229) 33. 05. 19 Tél : (229) 33. 09

LA VISION POUR DIPA PHASE III

INTRODUCTION

La stratégie de développement pendant les années 60 et 70 était basée sur la philosophie selon laquelle les pays en développement manquaient de technologie perfectionnée et de capitaux pour accélérer leur développement. L'industrialisation était donc promue dans le but de tirer profit des abondantes ressources halieutiques alors disponibles. Cependant, l'essor économique escompté n'a pas eu lieu et l'approche de développement s'est tournée vers une stratégie rurale intégrée où l'accent est mis sur la communauté tout entière. Cela visait à améliorer les revenus et la qualité de vie à travers l'assistance technique et la participation active de la population de pêcheurs et de la communauté.

Dans ce contexte, l'accent était initialement mis sur le concept de Centre Communautaire des Pêches (CCP) en tant que moyen de promotion du développement de la pêche artisanale. Mais, il s'est avéré que la présence d'un ensemble d'installation et de services réunis pour satisfaire les besoins locaux ne garantissait nullement que les structures/installations seraient utilisées ou que le développement allait se produire. La participation active de la population de pêcheurs et la mobilisation des ressources locales et communautaires étaient un impératif en vue d'assurer la durabilité des initiatives entreprises par les projets de développement et/ou la communauté.

Jusqu'à-là et d'une façon générale, le Programme DIPA a travaillé dans un contexte de ressource de pêche abondante ou apparemment adéquate avec une faible pression démographique. Le scénario est cependant en train de changer et il faudra bientôt faire face à la triple contrainte de la réduction de stocks de poisson, de la dégradation de l'environnement et de la pression d'une population croissante. Comme cela s'est passé dans bien d'autres secteurs, il faut s'attendre à ce que d'autres couches de la population découvrent une nouvelle raison de vivre dans la pêche artisanale renforçant aussi la concurrence pour les ressources entre les artisans pêcheurs à laquelle s'ajoute la concurrence déjà existante entre les pêches artisanale et industrielle avec leur effet conséquent sur l'environnement.

Ce scénario requiert la mise en oeuvre continue de la stratégie intégrée qui reste valable pour le développement des pêches artisanales, mais avec un nouveau compromis: l'accent sur les éléments et les mécanismes qui favorisent la durabilité des initiatives, sur une pêche responsable, sur les mécanismes pouvant favoriser la décentralisation du pouvoir et des prises de décision par la communauté locale en ce qui concerne l'aménagement des ressources et le développement, et sur le renforcement des capacités nationales pour un aménagement et un développement durables et équitables des ressources, ainsi que sur la consolidation des acquis.

L'OBJECTIF DE DEVELOPPEMENT

Ainsi, l'objectif de développement de la troisième phase du Programme DIPA qui a débuté le 1er juillet 1994 est d'assurer à vingt pays côtiers d'Afrique de l'Ouest un développement et un aménagement durables de leur pêche artisanale en vue de maximiser les avantages sociaux et économiques des communautés de pêcheurs en termes d'emploi, de protéines et de revenus. Ceci se fera selon une approche intégrée et participative en mettant l'accent sur l'équité, le rôle des femmes, le transfert de technologie, la protection de l'environnement, ainsi que le renforcement des capacités humaines et institutionnelles.

Les objectifs immédiats sont:

- 1 identifier, évaluer et diffuser les stratégies et mécanismes d'aménagement et de développement durables de la pêche artisanale au sein des communautés de pêcheurs;
- 2 améliorer les compétences du personnel des Départements des Pêches nationaux en matière de planification du développement et d'aménagement de la pêche artisanale,
- 3 renforcer les compétences techniques dans les disciplines de la pêche, principalement en technologie de la pêche et du poisson;
- 4 améliorer l'échange d'information et d'expériences relatives à la pêche artisanale dans la région;
- 5 promouvoir la collaboration régionale et sous-régionale pour le développement et l'aménagement des pêcheries artisanales.

Dans ce contexte, le Programme DIPA abordera, au cours de son intervention les principaux aspects suivants:

- assistance à l'élaboration et à la mise en oeuvre d'une politique nationale de développement claire et cohérente en faveur du secteur;
- conseils en matière d'aménagement et d'allocation des ressources entre les différentes flottes de pêche artisanale et industrielle, nationale et étrangère;
- implication des utilisateurs dans la conception et la gestion des infrastructures à terre;
- suivi de l'évolution du secteur par la mise en oeuvre d'un système d'indicateurs économiques adapté aux disponibilités financières et humaines;
- amélioration des technologies de captures en fonction des ressources disponibles;
- augmentation de la valeur du produit final par l'amélioration du traitement et de la commercialisation;
- promotion du développement communautaire en accord avec les leçons tirées des Phases I et II, et orienté vers la durabilité des actions entreprises;
- amélioration du système d'information/communication du Programme

Il est attendu qu'à la fin de la troisième phase du Programme DIPA, la région disposera d'un noyau d'experts orientés vers les activités de terrain, capables de répondre aux défis du secteur de la pêche artisanale et de favoriser son développement dans leur pays en conformité avec les aspirations et besoins des artisans pêcheurs

RESUME

Une prise de conscience de l'importance à donner à la sécurité en mer à la pêche artisanale commence à se concrétiser sur le littoral Ouest africain. A un moment où il est d'actualité de parler de pêche responsable, il est tout à fait judicieux également de former les opérateurs du sous-secteur à des comportements et pratiques de navigation plus responsables, et de sensibiliser les pêcheurs et les armateurs sur la nécessité d'avoir à bord en permanence un minimum d'équipement de sécurité et de survie.

Au niveau sous-régional, très peu d'informations existent au sujet des problèmes liés à la sécurité en mer et aux moyens de sauvetage existants. Quant aux accidents, qu'ils s'agisse de simple pertes de matériels de pêche, ou de naufrage avec de sérieuses conséquences ayant parfois entraîné la mort de plusieurs personnes ou la perte de l'embarcation; ces données ne sont pas toujours enregistrés de manière systématique.

En conséquence, pour pouvoir disposer d'un minimum d'information sur les causes des accidents en mer dans le sous-secteur de la pêche artisanale et leurs conséquences humaines et matérielles au niveau sous-régional, une enquête a été entreprise en collaboration avec les Directions des Pêches des quatre pays suivants : Libéria, Ghana, Bénin et Nigéria.

Les résultats obtenus pourront être utilisés par les autorités compétentes, les chercheurs, les consultants et tout ceux qui s'intéressent au sort des opérateurs du sous-secteur des pêches artisanales ouest africaines.

L'analyse décrit les 149 cas d'accidents en mer déclarés par les pêcheurs et armateurs, qui sont survenus dans ces quatre pays de 1991 à 1997. Ces accidents sont dûs à des causes diverses déclarées aux enquêteurs sur le littoral. Ce travail de terrain a été entièrement réalisé par des agents des Directions des Pêches des pays concernés. Il a été remarqué que la précision de l'information obtenue diminue pour les accidents datant de plusieurs années, et l'on se souvient plus des morts que des blessures occasionnées à bord.

Les données remises au programme DIPA ont été compilées au moyen du logiciel d BASE III. L'analyse et la réalisation des tableaux et des graphiques a été effectuée à l'aide du logiciel Excel 5.

Un programme de stockage des données en d BASE a été préparé au siège du DIPA et traduit en quatre langues; anglais, français, portugais et espagnol. Une copie a été remise aux Directions des Pêches des vingt pays membres, depuis la Mauritanie jusqu'à l'Angola. Cet outil devrait permettre à ces pays de stocker et d'analyser eux-mêmes ces données à l'avenir.

L'analyse laisse entrevoir que l'information collectée manque de précision dans plusieurs paramètres. En conséquence les résultats doivent être considérés comme étant bien souvent informatifs.

Néanmoins, l'analyse des causes principales des accidents a révélé que pour les quatre pays, sur 149 cas d'accidents déclarés, 71 cas de chavirement sont apparus sur une période de sept ans. Ceci semble être la cause la plus importante des sinistres observés, dont les origines sont diverses, vent, vagues, orage, abordage, etc.

L'accrochage des filets sur le fond engendrant parfois le naufrage de la pirogue fut enregistré 19 fois. Les blessures, les collisions entre pirogues et autres navires, les chutes à bord ou par dessus bord, les échouages, la piraterie et les explosions sont autant de causes aggravantes quant aux risques d'accidents en mer à la pêche artisanale.

En ce qui concerne les facteurs ayant contribué à ces drames; sur les 149 accidents déclarés aux enquêteurs, il est noté que les fortes vagues ont contribué à 101 cas d'accidents provoquant parfois des chavirements.

Le vent arrive en deuxième position des facteurs contribuant avec 66 cas enregistrés.

Les accidents à cause de la discorde à bord ou chacun donne des ordres de façon presque anarchique fut observé dans 29 cas.

L'inattention a provoqué des accidents dans 18 cas. Les pannes de moteur dans 12 cas.

La surcharge des embarcations comme facteur contribuant aux accidents fut enregistrée 10 fois.

La panique souvent associée aux conséquences du naufrage a été notée 10 fois.

La voie d'eau, 7 cas, a parfois de graves conséquences lorsque qu'aucun matériel de calfatage n'est présent à bord.

L'orage en haute mer a provoqué 6 accidents sur des embarcations fragiles.

La désorientation a été observée 6 fois également.

L'absence de carburant de réserve par manque de prévoyance a été remarquée une fois ainsi que les bagarres à bord entre pêcheurs.

On a noté que la force motrice principale des pirogues artisanales est dominée par les moteurs hors-bord de 40 chevaux (65 % du total des 149 pirogues ayant été la victime d'un accident). Cette figure est suivie par les moteurs hors-bord de 25 chevaux (32 % du total concerné).

Les moyens de propulsion auxiliaires sont dérisoires ce qui contribue en grande partie aux accidents tels que dérive en haute mer etc. Le même phénomène s'observe sur l'ensemble du littoral ouest africain depuis la Mauritanie à l'Angola.

L'observation des conditions de mer ainsi que des facteurs de luminosité et de la météorologie suggère que la majorité des accidents se produisent par mer agitée à très agitée.

En ce qui concerne le facteur luminosité, on note que la grande majorité des accidents se sont produits de jour, une enquête complémentaire permettrait sans doute d'élucider cette question, mais il est probable qu'il s'agisse simplement du fait que la majorité des embarcations concernées n'opèrent pas de nuit.

Quant au facteur météorologique, on notera que la majorité des accidents se sont produits en premier lieu par grand vent, ensuite par temps de pluie suivi des accidents par temps de brume, (abordage ou échouage).

Les pertes en vies humaines et les coûts des dommages matériels révèlent que sur 149 accidents déclarés, on a enregistré 129 blessés et 59 morts pour quatre pays sur une période de sept ans.

Les pertes ou détériorations de matériels se sont élevées à 127,439 dollars américains pour ces quatre pays durant la même période. Ces figures semblent sous-estimées. Il est vraisemblable qu'une enquête complémentaire permettrait de découvrir beaucoup plus de cas d'accidents dont la déclaration n'est jamais parvenue entre les mains des autorités, ou que les pêcheurs ont tout simplement omis de déclarer au cours de cette enquête.

TABLE DES MATIERES

1.	INTRODUCTION.....	1
2.	CONTEXTE GENERAL.....	1
3.	OBJECTIFS.....	2
4.	METHODOLOGIE.....	2
4.1	Travail de terrain et accès à l'information.....	2
4.2	Le questionnaire.....	3
4.3	Analyse des données.....	3
4.4	Préparation d'un programme de collecte des données en d BASE III.....	3
5.	RESULTATS.....	4
5.1	Principales raisons des accidents.....	4
5.2	Les facteurs ayant contribué aux accidents.....	6
5.3	La force motrice des embarcations accidentées.....	8
5.3.1	Les moyens de propulsion.....	8
5.3.2	Accidents et conditions de mer.....	9
5.3.3	Accidents et facteurs de luminosité.....	9
5.3.4	Accidents et conditions météorologiques.....	10
5.3.5	Accidents de pirogues par classe de longueur.....	10
6.	LES DOMMAGES OCCASIONNES.....	11
7.	EQUIPEMENTS DE SECURITE ET DE SAUVETAGE PRESENTS A BORD	12
8.	CONCLUSIONS.....	13
9.	RECOMMANDATIONS.....	14
<u>Liste des tableaux</u>		
	Tableau 1. Principales raisons des accidents.....	4
	Tableau 2. Facteurs contribuant.....	6
	Tableau 3. Force motrice des embarcations concernées.....	8
	Tableau 4. Caractéristiques des moyens de propulsion.....	8
	Tableau 5. Accidents et conditions de mer.....	9
	Tableau 6. Accidents et facteurs de luminosité.....	9
	Tableau 7. Accidents et conditions météorologiques.....	10
	Tableau 8. Accidents des pirogues par classe de longueur.....	10
	Tableau 9. Pertes en vies humaines et coûts des dommages matériels.....	11
	Tableau 10. Equipements de sécurité et de sauvetage présents à bord.....	12
<u>Liste des figures</u>		
	Figure 1. Causes principales des événements par ordre décroissant.....	5
	Figure 2. Facteurs contribuant.....	7
	Figure 3. Pourcentage par classe de puissance des moteurs des pirogues.....	8
	Figure 4. Importance des moyens de propulsion.....	9
	Figure 5. Pirogues accidentées par classe de longueur.....	10
	Figure 6. Les accidents déclarés, avec le nombre de blessés et de morts.....	11
Annexe 1 (a)	La fiche d'enquête utilisée, page 1.....	15
Annexe 1 (b)	La fiche d'enquête utilisée, page 2.....	16

1. INTRODUCTION

L'idée de prendre des mesures appropriées pour tenter de diminuer les accidents en mer au niveau des pêcheries artisanales Ouest Africaines est peut-être ancienne; cependant, il faut admettre que dans la sous-région, jusqu'à ce jour très peu d'études et de travaux pratiques ont été entrepris à ce sujet.

Dans le contexte actuel, afin de disposer d'un minimum d'information sur les causes des accidents en mer dans le sous-secteur de la pêche artisanale et leurs conséquences humaines et matérielles au niveau sous-régional, une enquête a été entreprise en collaboration avec les Directions des Pêches des quatre pays suivants : Libéria, Ghana, Bénin et Nigéria.

Ces recherches ont été entreprises par les Directions des Pêches dans les pays respectifs. Elles ont bénéficiées de l'appui technique du Programme DIPA pour la préparation des fiches de collecte des données. L'analyse des données a été effectuée par les soins du DIPA.

Les résultats obtenus pourront être utilisés par les autorités compétentes, les chercheurs, les consultants et tout ceux qui s'intéressent au sort des opérateurs du sous-secteur des pêches artisanales ouest africaines.

2. CONTEXTE GENERAL

De grands changements sont apparus dans les flottilles de pêche artisanales de la sous-région depuis une bonne vingtaine d'années. Ces changements sont apparus principalement à cause du développement de nouvelles pêcheries, de l'introduction de nouvelles techniques de pêche et, ce qui est le plus important, de l'augmentation de la confiance dans la motorisation.

Les avances technologiques ont favorisées l'expansion des opportunités des pêcheurs artisans à exploiter leurs propres ressources. De fait, dans les zones de pêche côtières traditionnelles, le nombre d'exploitants a augmenté considérablement. Face à cette surexploitation, les zones de pêches se sont progressivement éloignées des côtes.

Cette modification des habitudes et des pratiques traditionnelles côtières engendre des risques accrus des désastres en mer, souvent occasionnés par manque de formation des opérateurs.

De plus, des conflits accrus apparaissent entre la pêche industrielle et artisanale qui en négligeant les législations existantes opèrent souvent sur des zones de pêche réservées aux uns ou aux autres.

Les déclarations aux autorités responsables des accidents et conflits entre pêcheurs n'aboutissent pas toujours à cause des difficultés rencontrées dans la détermination des responsabilités.

Le non respect des principes de base liés à la sécurité et à la survie en mer dans la pêche artisanale et les pirogues de transport côtières engendre des catastrophes répétées allant du simple chavirement sans sérieuses conséquences jusqu'à la collision fatale entre petits et

grands bateaux pouvant occasionner plusieurs dizaines de morts et de blessés, ou la perte totale de l'embarcation.

Les destructions du matériel de pêche des petites pirogues par les chalutiers provoquent souvent des chavirements ou la ruine de l'opérateur de la pirogue.

3. OBJECTIFS

Le présent document est une synthèse des informations collectées dans les six pays mentionnés. Il vise à :

- i- faire ressortir les conditions générales dans lesquelles se sont produits ces accidents;
- ii- fournir des informations sur les principales causes des accidents et les facteurs contribuant;
- iii- donner des informations sur les pertes occasionnées par ces accidents (nombre de blessés, de morts, coûts des dommages matériels, etc);
- iv- faire l'inventaire des équipements de sécurité et de sauvetage disponibles à bord au moment de l'accident;
- v- faire des recommandations appropriées pouvant contribuer à réduire les accidents en mer.

4. METHODOLOGIE

Ce document présente les résultats de l'enquête sur les accidents en mer survenus sur les côtes des pays suivants : Libéria, Ghana, Bénin et Nigéria entre 1991 et 1997. Il fait état du recensement dans les quatre pays précités d'un total de 149 cas d'accidents aux causes diverses déclarés par les pêcheurs aux enquêteurs lors de ce travail de terrain.

Il est espéré que cette activité préliminaire puisse constituer le début d'un suivi systématique de la collecte des données sur les accidents en mer dans ces pays.

Malheureusement aucune donnée concernant les accidents en mer en Côte d'Ivoire et au Togo, n'a été fournie au Programme au moment de la rédaction du présent document.

4.1. Travail de terrain et accès à l'information

Le travail de terrain a été entièrement réalisé par des agents des Directions des Pêches et autres services concernés par la sécurité en mer, en se déplaçant sur le littoral dans les campements et bases de pêche par les moyens disponibles, pirogues, motocyclettes ou autres véhicules à disposition.

L'information a été recueillie par entretien avec les pêcheurs dans les villages et les points de débarquement. Selon les circonstances, (certains pêcheurs étant en mer) les chefs de

village ou les propriétaires des pirogues (souvent non-pêcheurs) ont également été interrogés. Les Chefs de Station des Directions des Pêches ont fourni des compléments d'information lorsque ceci fut nécessaire.

Il a été remarqué que la précision de l'information obtenue diminue pour les accidents datant de plusieurs années.

4.2. Le questionnaire

Les enquêtes de terrain ont été réalisées à l'aide d'un questionnaire standard élaboré par DIPA-GANT (ancienne antenne du Programme DIPA basée à Conakry, Guinée).

Ce questionnaire a déjà été utilisé pour des enquêtes semblables dans sept pays de la zone nord du DIPA (de la Mauritanie jusqu'à la Sierra Leone) et six pays de la zone sud (du Cameroun à l'Angola).

Il a été revu et corrigé avec l'aide de l'ensemble des participants lors de l'Atelier sur la sécurité en mer tenu à Banjul du 26 au 28 septembre 1994, puis traduit en quatre versions : anglaise, française, portugaise et espagnole.

4.3. Analyse des données

Les données recueillies ont été transmises au Programme DIPA aux fins d'analyses. Elles ont été compilées avec le logiciel d BASE III. L'analyse et la réalisation des tableaux et des graphiques a été menée à bien à l'aide du logiciel Excel 5.

4.4. Préparation d'un programme de collecte de données en d BASE III

Un programme de stockage et de traitement des données en d BASE a été préparé au siège du DIPA, où il a été traduit en quatre langues : anglaise, française, portugaise et espagnole. Une copie a été remise à chaque Direction des Pêches des pays membres du DIPA.

A l'avenir, cet outil de travail devrait permettre aux pays membres du Programme DIPA de pouvoir stocker et analyser eux-mêmes les résultats de ces enquêtes, ainsi que de pouvoir les mettre à jour annuellement.

5. RESULTATS

5.1. Principales raisons des accidents

Les circonstances dans lesquelles se sont déroulées les accidents ont été compilées et identifiées dans le tableau 1 ci-après :

Tableau 1. - Principales raisons des accidents

	Libéria	%	Ghana	%	Bénin	%	Nigéria	%
Chavirement	7	100	0	0	58	60	6	35
Echouage	0	0	0	0	0	0	2	12
Collision	0	0	3	11	0	0	4	24
Raclage des filets	0	0	22	79	5	5.2	0	0
Accrochage des filets au fond	0	0	0	0	19	20	0	0
Feux à bord	0	0	0	0	0	0	0	0
Feux dans la pirogue sur la plage	0	0	0	0	0	0	0	0
Explosion	0	0	0	0	0	0	1	5.9
Chute à bord/par dessus bord	0	0	0	0	1	0	1	5.9
Blessures	0	0	0	0	9	9.4	1	5.9
Piraterie	0	0	0	0		0	2	12
Autres	0	0	3	11	4	4.2	0	0
Total	7	100	28	100	96	100	17	100

Il reste donc à commenter sur les principales causes qui ont provoqué ces derniers. Cette enquête a enregistré 149 cas d'accidents aux causes diverses répartis sur quatre pays pour une période de sept ans (1991 - 1997).

Cependant, devant le caractère incomplet de l'information collectée, étant donné qu'il s'agissait de la première enquête de ce genre pour la région centre du DIPA, il est certain qu'une enquête complémentaire permettrait de découvrir beaucoup plus de cas d'événements de mer dont la déclaration n'est pas parvenue entre les mains des autorités responsables.

Néanmoins, les informations collectées ont révélées que le **chavirement** des pirogues est la cause la plus importante des accidents dans la sous-région, avec 71 cas déclarés pour quatre pays sur une période de sept ans.

La deuxième cause d'accident provient du **raclage des filets** des pêcheurs artisans par des chalutiers, 27 cas enregistrés. Il faut préciser que le raclage survient lorsqu'un chalutier remorquant son chalut traverse une zone où des pêcheurs artisans opèrent avec des filets maillants de fonds ou de surface. De fait, les filets maillants de fond se trouvent emmêlés dans le chalut et ceux dérivants en surface, s'emmêlent autour de l'hélice du chalutier. La plupart du temps ces filets sont sérieusement endommagés ou définitivement perdus.

Parfois également cette action provoque le chavirement de la pirogue lorsque les filets sont fixés à celle-ci.

Selon les discussions avec de nombreux pêcheurs de la sous-région, il semblerait que ce chiffre soit bien en-dessous de la réalité, car ces cas d'accidents sont très fréquents sur le littoral des pays enquêtés.

L'accrochage des filets sur les fonds rocheux où les épaves provoquant soit la perte partielle ou total des engins (19 cas enregistrés), est une cause provoquant des coûts matériels importants et allant parfois jusqu'au chavirement de l'embarcation lorsqu'il s'agit d'une unité à stabilité initiale limitée.

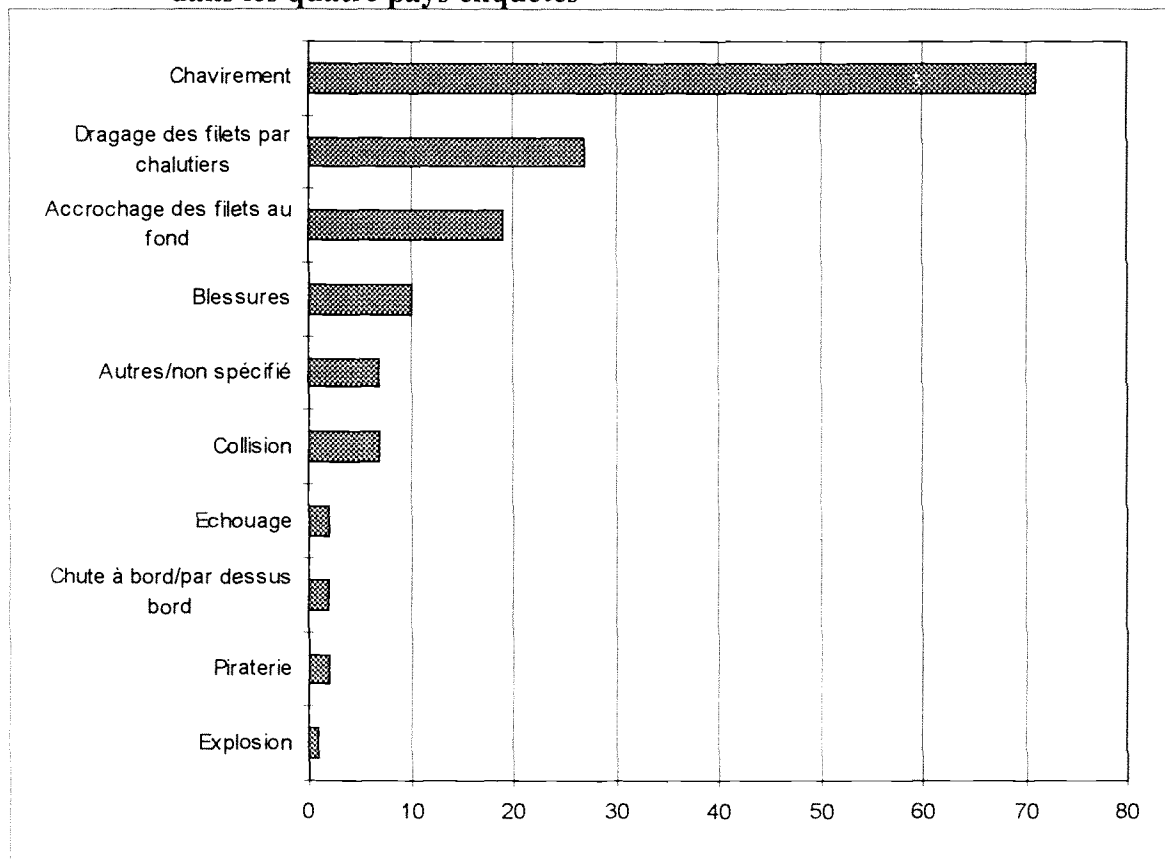
Les blessures d'origines diverses sont également fréquentes à bord des embarcations de pêche artisanale.

Les collisions entre deux pirogues ou entre une pirogue et un chalutier sont citées comme étant une cause d'accidents occasionnant souvent des dommages financiers importants pour la réparation des pirogues.

En dernier lieu on notera **les chutes à bord ou par dessus bord, les échouages, la piraterie et les explosions**, cette dernière survenant principalement lors de la manipulation sans précaution du carburant.

La figure 1 ci-après fait la synthèse des données du tableau 1 commentées ci-dessus.

Figure 1. - Causes principales des événements par ordre décroissant, observées dans les quatre pays enquêtés



5.2. Les facteurs ayant contribué aux accidents

Le tableau 2 ci-dessous donne le détails des informations collectées sur les facteurs qui ont contribué à des pertes de matériels et parfois de vies humaines.

Tableau 2. - Facteurs contribuant

	Libéria	%	Ghana	%	Bénin	%	Nigéria	%
Panne de moteur	4	7.1	0	0.0	3	2.2	5	10.6
Voie d'eau	0	0.0	1	3.3	1	0.7	5	10.6
Surcharge	6	10.7	0	0.0	1	0.7	3	6.4
Orage	0	0.0	0	0.0	5	3.6	1	2.1
Vent	0	0.0	0	0.0	60	43.8	6	12.8
Vagues	36	64.3	0	0.0	63	46.0	2	4.3
Brume	0	0.0	0	0.0	2	1.5	1	2.1
Manque de carburant	0	0.0	0	0.0	1	0.7	0	0.0
Désorientation	0	0.0	0	0.0	1	0.7	5	10.6
Panique	10	17.9	0	0.0	0	0.0	0	0.0
Bagarre	0	0.0	0	0.0	0	0.0	1	2.1
Innatention	0	0.0	0	0.0	0	0.0	18	38.3
Discorde	0	0.0	29	96.7	0	0.0	0	0.0
Ligne de mouillage	0	0.0	0	0.0	0	0.0	0	0.0
Autres	0	0.0	0	0.0	0	0.0	0	0.0
Total	56	100.0	30	100	137	100.0	47	100

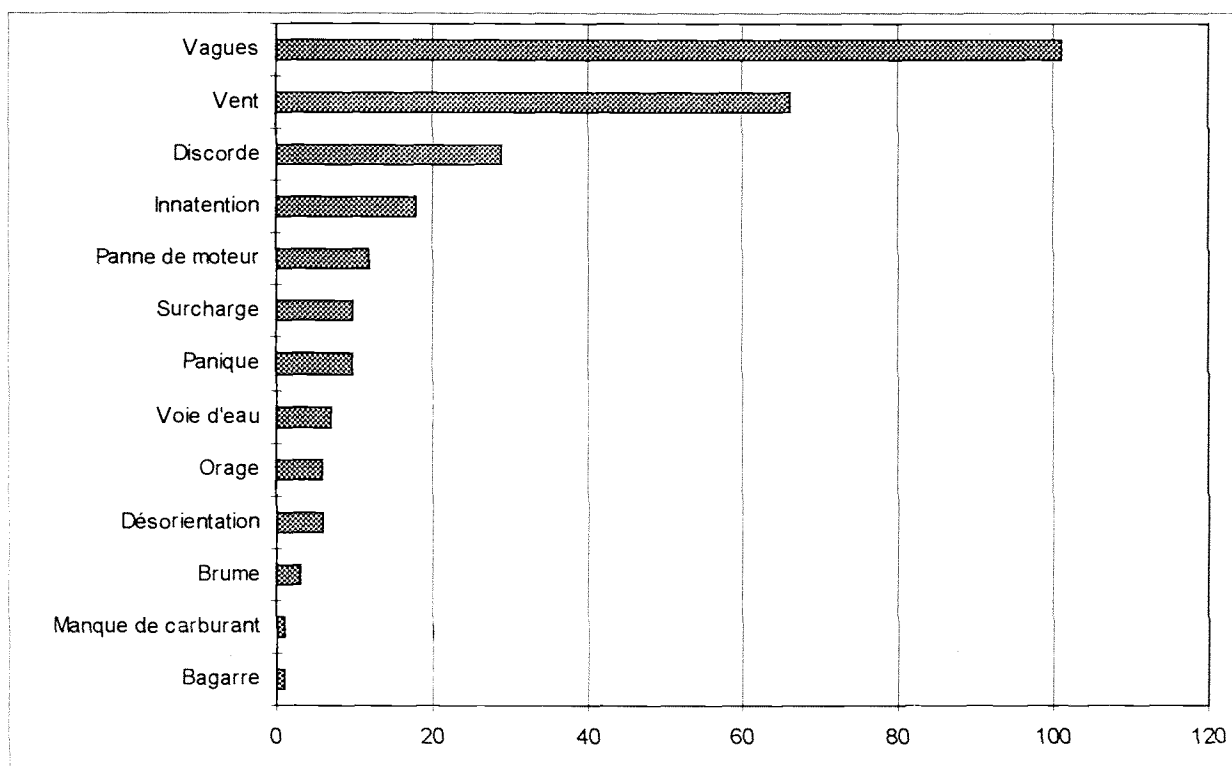
D'après le contenu du tableau 2 il apparaît que :

- les vagues provoquant souvent des chavirements et autres événements graves arrivent largement en tête des accidents avec 101 cas recensés.
- Le facteur vent arrive en deuxième position des facteurs contribuant avec 66 cas observés.
- La discorde à bord où chacun donne des ordres de façon presque anarchique provoque souvent une mauvaise prise de décision contribuant à un accident, avec 29 cas observés.
- L'innatention provenant souvent de la négligence lors d'une manoeuvre délicate et routinière à bord a été observée dans 18 cas.
- Les pannes de moteur provoquant des dérives de plusieurs jours en haute mer, sans pagaies ou sans voile d'appoint à bord, est parfois la cause de mort d'homme, 12 cas ont été recensés.
- La surcharge des embarcations, 10 cas, est un facteur très important dont l'ampleur n'est sans doute pas fidèlement reflétée dans les présentes données. Il est bien connu en effet que la plupart du temps les charges acceptables par les pirogues traditionnelles sont largement dépassées. Ces surcharges composées soit de poisson soit de passagers ou d'autres cargaisons provoquent souvent la mort collective par noyade de plusieurs dizaines de personnes en même temps.

- La panique est un facteur qui s'associe souvent aux conséquences d'un naufrage. Elle fut enregistrée dans 10 cas.
- La voie d'eau dans des pirogues à la maintenance limitée et sans matériel de calfatage ou d'écope suffisante à bord engendrent souvent la perte de l'embarcation, avec ou sans mort d'homme.
- L'orage en mer surprenant brusquement une embarcation fragile, instable et non pontée a provoqué 6 cas d'accidents.
- La désorientation provoquée par l'absence de compas à bord parfois associée au manque de visibilité (la brume) a provoqué 6 accidents.
- L'absence de carburant de réserve à bord par manque de prévoyance, bien que peu fréquente, a toutefois été observée pour 1 cas.
- La bagarre entre pêcheurs à bord à également été notée pour 1 cas.

La synthèse des données du tableau 2 est donnée dans la figure 2 ci-après :

Figure 2. - Facteurs contribuant



5.3. La force motrice des embarcations accidentées

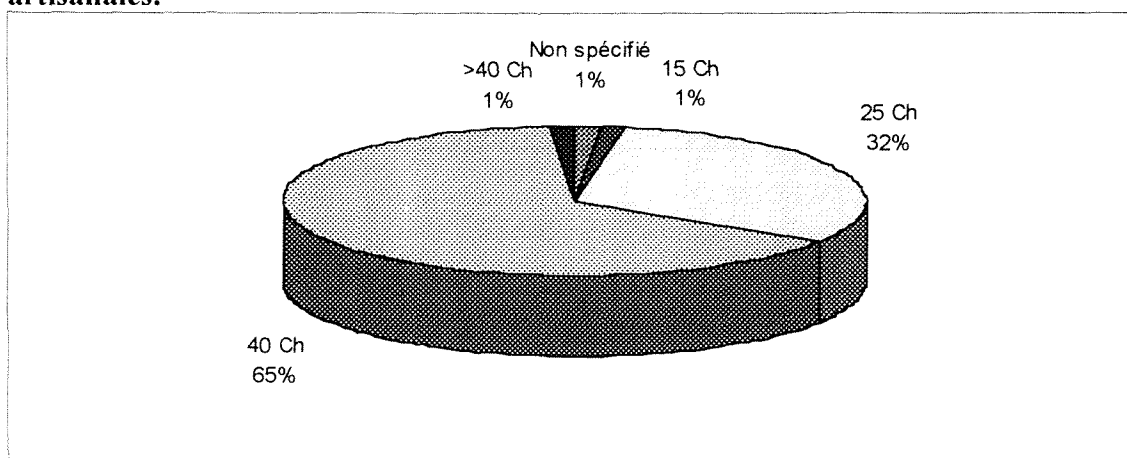
Le tableau 3 ci-après donne le détail de la force motrice des embarcations accidentées sur l'ensemble des pays concernés.

Tableau 3. - Force motrice des embarcations concernées par cette enquête

Force motrice (Ch)	Libéria	Ghana	Bénin	Nigéria	Total
15	0	0	1	0	1
25	0	5	13	4	22
40	0	5	22	18	45
> 40	0	0	0	5	5
Non spécifié	0	0	0	1	1

La figure 3 ci-après en fait la synthèse et montre la domination des moteurs hors-bord de 40 chevaux suivi des moteurs hors-bord de 25 chevaux comme moyens de propulsion principal des pirogues artisanales ouest africaine en général.

Figure 3. - Pourcentage par classe de puissance des moteurs utilisés par les pirogues artisanales.



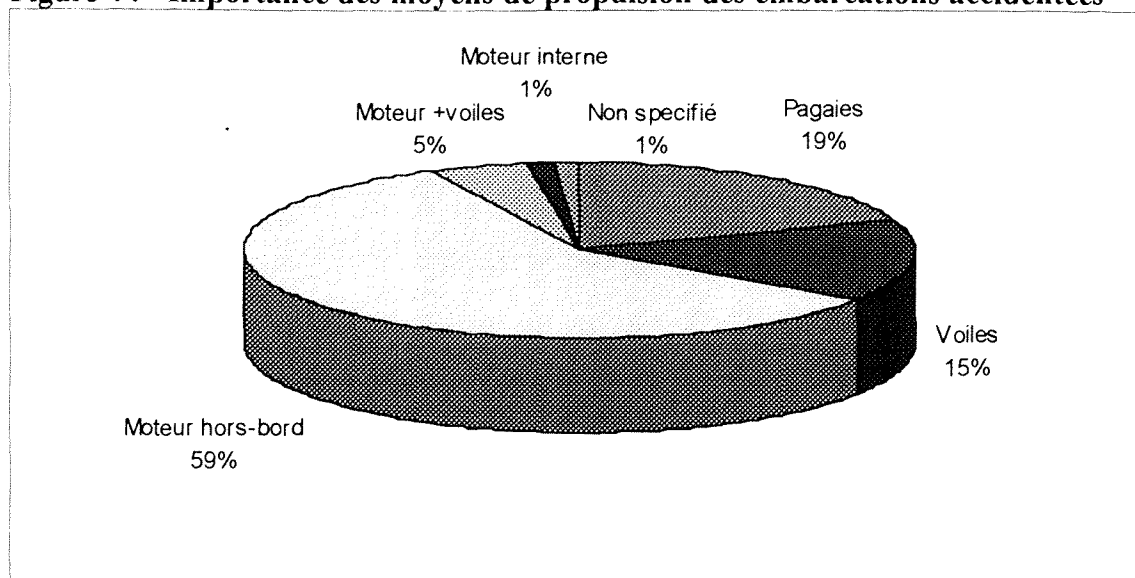
5.3.1 Les moyens de propulsion

Le tableau 4 ainsi que la figure 4 ci-après montrent l'importance des moteurs hors bord utilisés comme principaux moyens de propulsion des embarcations artisanales dans les pays concernés. On peut aussi noter que les moyens de propulsion auxiliaire sont dérisoires ce qui contribue en grande partie aux accidents tels que dérives en haute mer etc. en cas de panne de moteur. Il en est de même sur l'ensemble du littoral ouest africain depuis la Mauritanie jusqu'à l'Angola.

Tableau 4. - Caractéristiques des moyens de propulsion des embarcations accidentées

	Libéria	Ghana	Bénin	Nigéria	Total
Pagaies	5	1	21	5	32
Voiles	0	0	26	0	26
Voiles et pagaies	0	0	0	0	0
Moteur hors-bord	7	29	36	26	98
Moteur +voiles	4	0	0	4	8
Moteur interne	2	0	0	0	2
Non spécifié	0	0	0	2	2
Total	18	30	83	37	168

Figure 4 . - Importance des moyens de propulsion des embarcations accidentées



5.3.2 Accidents et conditions de mer

En observant le tableau 5, on remarque que la majorité des accidents sont survenus par mer agitée et très agitée. D'autre part, le nombre limité d'accidents au moment de tempête signifie vraisemblablement que la majorité des embarcations reste à terre dans ces circonstances.

Tableau 5. - Accidents et conditions de mer

	Libéria	Ghana	Bénin	Nigéria	Total
Mer calme	n/d	0	3	1	4
Mer agitée	n/d	13	68	2	83
Mer très agitée	n/d	2	6	7	15
Tempête	n/d	1	0	5	6
Total	n/d	16	77	15	108

n/d : Non disponible

5.3.3 Les accidents et les facteurs de luminosité

Les données enregistrés dans le tableau 6, prenant en compte le facteur luminosité montre que la grande majorité des accidents de pirogues ont eu lieu le jour. La première explication qui vient à l'esprit est que cela est sans doute due au fait que la majorité des embarcations ne travaille pas de nuit, ou que la circulation des pirogues dans les eaux côtières est moins intense de nuit, limitant de fait les risques d'accidents. Une enquête complémentaire permettrait d'élucider cette question.

Tableau 6. - Accidents et facteurs de luminosité

	Libéria	Ghana	Bénin	Nigéria	Total
Clarté lunaire	0	1	0	1	2
Jour	7	24	68	7	106
Nuit noire	0	3	12	21	36
Total	7	28	80	29	144

5.3.4 Les accidents et les facteurs météorologiques

Dans le tableau 7 on note que la majorité des accidents dues aux facteurs météorologiques sont survenus par temps de vents forts, suivi des accidents par temps de pluie puis de brume ou la visibilité réduite provoque souvent des collisions entre embarcations du fait de la difficulté d'appréciation des distances et du manque de facilité d'orientation.

Tableau 7. - Accidents et conditions météorologiques

	Libéria	Ghana	Bénin	Nigéria	Total
Vent	3	2	69	4	78
Brume	2	1	7	7	17
Pluie	2	25	1	0	31
Orage	0	0	0	5	5
Total	7	28	77	16	131

5.3.5 Les pirogues accidentées par classe de longueur

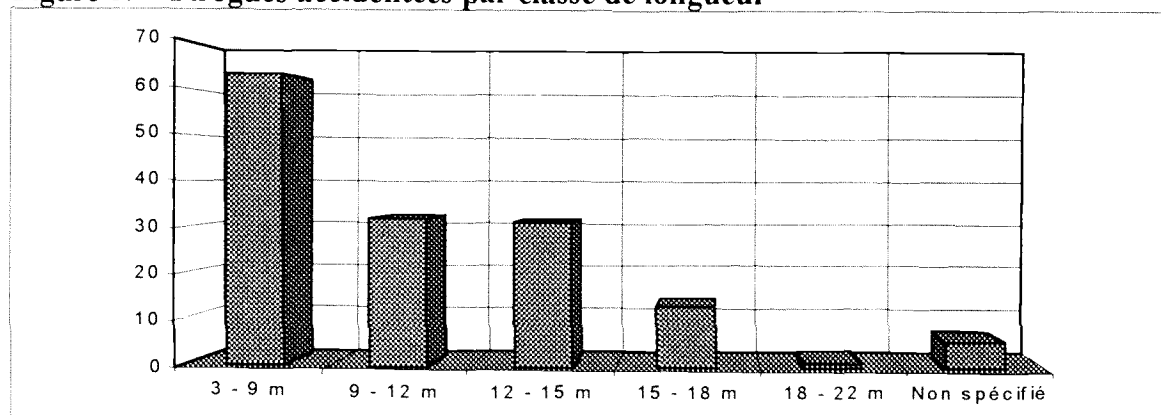
L'observation du tableau 8 ainsi que de la figure 5 permet de vérifier les classes de longueur les plus concernées par les périls en mer. On notera que ces trois premières classes sont celles qui sont les plus touchées par les accidents quelque soit le facteur responsable.

Tableau 8. - Accidents des pirogues par classes de longueur

	Libéria	Ghana	Bénin	Nigéria	Total
3 - 9 m	0	8	32	23	63
9 - 12 m	3	5	21	3	32
12 - 15 m	4	3	22	2	31
15 - 18 m	0	6	7	0	13
18 - 22 m	0	0	0	1	1
Non spécifié	0	1	0	1	2
Total par pays	7	23	82	30	142

Il faut souligner que ces classes de longueur sont également les plus courantes sur le littoral, et en conséquence ce sont les plus nombreuses à être exposées aux accidents potentiels.

Figure 5. - Pirogues accidentées par classe de longueur



6. LES DOMMAGES OCCASIONNES

Etant donné que les informations collectées ne permettent pas une analyse détaillée des coûts, élément par élément pour chacun des quatre pays concernés, les résultats globaux obtenus par pays sont mentionnés à titre informatif dans le tableau 9.

L'ensemble des pertes matérielles déclarées représente malgré tout un préjudice financier de 127,439 dollars des Etats Unis subi par les opérateurs économiques à cause de ces accidents.

Tableau 9. - Pertes en vies humaines et coûts des dommages matériels

	Libéria	Ghana	Bénin	Nigéria	Total
N° d' accidents déclarés	7	29	83	30	149
Nombre de blessés	59	n/d	35	35	129
Nombre de morts	n/d *	n/d*	10	49	59
Coûts des dommages matériels en Dollars américains	52,700	5,485	52,933	16,321	127,439

* n/d : non disponible.

En observant le tableau 9 et la figure 6, on note que 149 cas d'accidents ont été déclarés aux enquêteurs pour les quatre pays concernés. Au cours de ces accidents, 59 personnes ont périés et 129 autres ont été blessées.

Il est vraisemblable qu'une enquête complémentaire permettrait de découvrir beaucoup plus de cas d'accidents, dont les déclarations ne sont jamais parvenues au niveau des autorités responsables. Surtout en ce qui concerne les pertes matérielles dont les coûts sont sans doute minimisés dans certains pays, compte tenue du prix élevé du matériel de pêche dans l'ensemble des pays côtiers d'Afrique de l'ouest.

Figure 6. - Les accidents de pirogues déclarés, avec le nombre de blessés et de morts pour les quatres pays concernés sur une période de sept ans

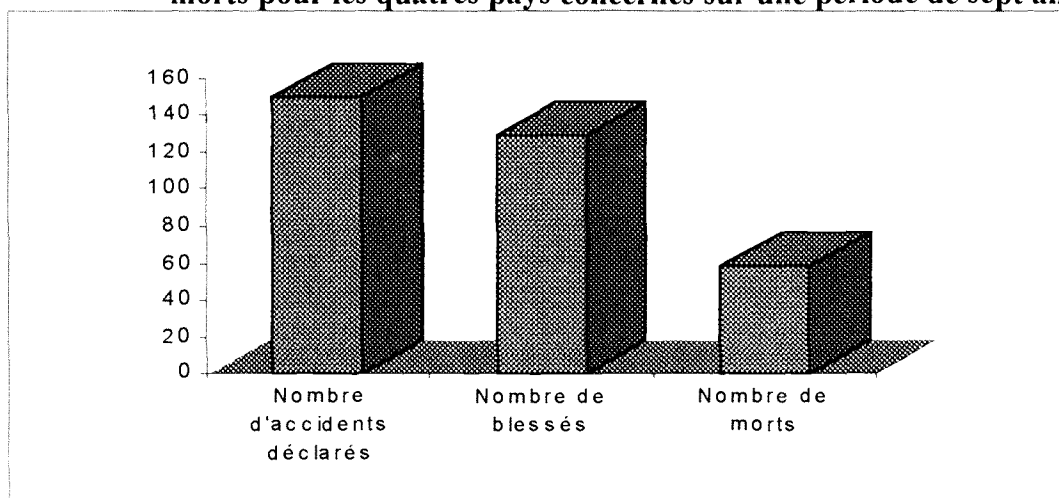


Tableau 10. - Equipement de sécurité et de sauvetage présent à bord au moment de l'accident

Matériel à bord au moment de l'accident	N° de Pirogues concernées sur un total de 149 unités	% du total des pirogues
Feux de position	2	1.3
Réflecteur radar	2	1.3
Extincteur	2	1.3
Compas	3	2.0
Signaux de détresse	4	2.7
Boîte à pharmacie	5	3.4
Bouée couronne	7	4.7
Caisse à outils	11	7.4
Gilet de sauvetage	17	11.4
Balisage engins de pêche	19	12.8
Voile	26	17.4
Pagaies	32	21.5
Carburant de réserve	34	22.8
Bambou	37	24.8
Lampe torche	49	32.9
Provision alimentaire	63	42.3
Ecope	80	53.7
Eau potable	83	55.7

7. COMMENTAIRES SUR LES EQUIPEMENTS DE SAUVETAGE ET DE SECURITE PRESENTS A BORD

L'enquête n'a pas permis d'obtenir les réponses aux quatre questions du questionnaire sur les équipements de sécurité et de sauvetage (voir annexe 1(a) et 1(b)). Ce questionnaire demandait :

- (1) si le matériel en question était à bord ?
- (2) si l'on pouvait l'atteindre/le prendre ?
- (3) si on avait essayé de l'utiliser ?
- (4) s'il avait finalement bien fonctionné ?

Néanmoins, en fonction des réponses obtenues pour la première question : était-il à bord ? il a été possible de rassembler l'information dans le tableau 10. Ce dernier offre un aperçu de la quantité de matériel de sécurité et de sauvetage présent dans les 149 embarcations de pêche artisanale concernées au moment des accidents sur l'ensemble des quatre pays de la sous-région.

On notera que sur un total de 149 unités concernées par cette enquête, les moyens de signalisation tels que feux de position, réflecteur radar et signaux de détresse ne semblent pas être fréquemment présents sur les pirogues, puisque ces trois éléments ont été signalé comme étant à bord de 6 pirogues sur un total de 149.

Les lampes torches n'ont été mentionnées comme présentes à bord que dans 49 cas sur 149 soit environ seulement 33 % du total.

Trois pirogues accidentées sur 149, soit 2 % du total ont déclarées être équipées d'un compas .

Deux unités ont déclarées avoir une boîte à pharmacie à bord.

Sept pirogues avaient des bouées couronne à bord et dix-sept d'entre-elles avaient des gilets de sauvetage. Les bambous utilisés comme engin flottant en cas de naufrage étaient présent sur 37 pirogues.

Les écopes étaient présentes sur 80 unités soit 54% du total.

Les moyens de propulsions auxiliaire tels que voiles et pagaies n'atteignent pas 50% du total des unités ayant été la victime d'un accident.

Seulement 23 % des pirogues accidentées avaient du carburant de réserve à bord.

Les provisions alimentaires étaient embarquées sur 63 et l'eau potable sur 83 des 149 pirogues.

8. - CONCLUSIONS

L'analyse des résultats de cette étude démontre l'importance et la complexité des problèmes pour résoudre les questions liés à la sécurité en mer au sein du sous-secteur de la pêche artisanale et des pirogues de transport côtières.

Ce document a permis de mieux apprécier l'importance des causes et des facteurs qui ont provoqué ces accidents.

Les difficultés d'opération rencontrées par la pêche artisanale ouest africaine sur des embarcations souvent instables, et la gravité des événements qui en découlent varie selon les pays, et au sein d'un pays donné selon les zones d'implantation des communautés de pêcheurs sur le littoral. Cependant, beaucoup de facteurs sont communs à l'ensemble du littoral enquêté.

Ce document n'a pas eu la possibilité de détailler chaque cas d'accident par embarcation et par pays, à cause de la disparité des données recueillies et du caractère incomplet des questionnaires reçus. Toutefois, l'analyse de ces données permet de mesurer l'ampleur du phénomène tant en pertes de vies humaines que des incidences financières sur les opérateurs économiques du sous-secteur. Les facteurs contribuant à ces drames ont été identifiés et commentés.

On notera que dans la plupart des cas, du fait de l'espace limité dans une pirogue de pêche artisanale, il est souvent donné priorité au stockage d'un maximum d'engins de pêche, et d'espace pour le stockage du poisson, plutôt que de penser à l'embarquement d'engins de sauvetage.

Un autre paramètre limitant également la présence d'engins de sauvetage à bord est le niveau économique relativement bas de certains opérateurs économiques du sous-secteur.

Un autre facteur compromettant est la connaissance limitée en matière de gestion de ces opérateurs qui considèrent souvent qu'il convient plutôt de garder les investissements et les coûts d'opération à un minimum, et qu'un investissement supplémentaire dans du matériel de sauvetage grèvera considérablement leur profit potentiel. En conséquence, la sécurité en

mer des équipages et des embarcations se trouve reléguée au second plan des préoccupations quotidiennes.

Il convient également de souligner que toutes les techniques, technologies et autres systèmes de sauvetage conçus pour des embarcations des pays possédant une pêche artisanale dite de technologie avancée ne soit pas immédiatement adoptable technologiquement et économiquement au pêcheries piroguières ouest africaines.

9. - RECOMMANDATIONS




Une réflexion profonde et concertée entre les opérateurs économiques, les autorités de tutelle et la recherche aiderait à déboucher à moyen terme sur la conception, tests et adoption de systèmes de sauvetage appropriés au contexte particulier dans lequel opèrent les flottilles artisanales sur l'ensemble des côtes ouest africaines.

Au sein des Directions des Pêches de la sous-région, une formation de formateurs sur les questions liés au sauvetage et à la sécurité en mer apparaît plus que jamais comme une haute priorité.

Ces formateurs assureraient ensuite une formation pratique sur les points de débarquements et autres bases de pêches. Ils effectueraient des démonstrations sur la conduite à tenir en matière de navigation, du sauvetage, de la sécurité en mer sur les pirogues, et les premiers soins à donner aux blessés etc.

A cette composante pratique viendrait s'ajouter des ateliers de formation fréquents sur ces sujets. Ces activités devraient faire partie intégrante du programme de travail de Autorités des pêches.

C'est sans doute à ce prix que l'on pourra espérer voir une diminution des pertes en vies humaines et en coûts financiers au niveau de la pêche artisanale Ouest Africaine en général.

   <p style="text-align: center;">DANIDA</p> <p style="text-align: center;"><u>ACCIDENTS ET INCIDENTS DES PIROGUES DE PECHE ET DE TRANSPORT</u></p> <p style="text-align: center;">FICHE D'ENQUETE</p>	<p>5. Type d'embarcation Immatriculation : Année de construction :</p> <p><input type="checkbox"/> Unité de pêche Longueur : <input type="checkbox"/> Unité de transport Longueur : <input type="checkbox"/> Bordé/membrure <input type="checkbox"/> Autres matériels de construction :</p>
<p>PAYS : Année : Date de l'enquête :</p> <p>Nom et adresse de l'enquêteur : Adresse de contact :</p> <p>Nom de l'embarcation : Numéro d'enregistrement de l'embarcation :</p>	<p>6. Mode de propulsion <input type="checkbox"/> Moteur interne, CV : Age : Marque : <input type="checkbox"/> Moteur hors-bord, CV : Age : Marque :</p> <p>Type de carburant utilisé ? 1. <input type="checkbox"/> Essence pure 2. <input type="checkbox"/> Pétrole 3. <input type="checkbox"/> Gasoil 4. <input type="checkbox"/> Essence mélangée à un certain pourcentage d'huile</p>
<p><u>INFORMATIONS GENERALES</u></p> <p>Date de l'accident : Heure de l'accident : Zone de l'accident :</p> <p>1. Luminosité</p> <p><input type="checkbox"/> Lumière <input type="checkbox"/> Jour <input type="checkbox"/> Nuit</p> <p>2. Conditions météorologiques</p> <p><input type="checkbox"/> Vent <input type="checkbox"/> brume <input type="checkbox"/> Pluie/Orage</p> <p>3. Etat de la mer</p> <p><input type="checkbox"/> Calme <input type="checkbox"/> Agitée <input type="checkbox"/> Très agitée <input type="checkbox"/> Tempête</p> <p>4. Mouvement de l'embarcation</p> <p><input type="checkbox"/> A quai <input type="checkbox"/> En route <input type="checkbox"/> En pêche <input type="checkbox"/> Ancrée</p>	<p>8. Principales raisons de l'accident</p> <p>1. <input type="checkbox"/> Chavirement 2. <input type="checkbox"/> Echouage 3. <input type="checkbox"/> Collision 4. <input type="checkbox"/> Raclage des filets par un chalutier 5. <input type="checkbox"/> Accrochage des filets sur le fond 6. <input type="checkbox"/> Incendie à bord 7. <input type="checkbox"/> Incendie, pirogue sur la plage 8. <input type="checkbox"/> Explosion 9. <input type="checkbox"/> Chute à bord/par dessus bord 10. <input type="checkbox"/> Blessures 11. <input type="checkbox"/> Piraterie 12. <input type="checkbox"/> Autres</p> <p>9. Facteurs contributifs</p> <p>1. <input type="checkbox"/> Panne(s) de moteur(s) 2. <input type="checkbox"/> Voie d'eau 3. <input type="checkbox"/> Surcharge 4. <input type="checkbox"/> Orage 5. <input type="checkbox"/> Vent 6. <input type="checkbox"/> Vagues 7. <input type="checkbox"/> Brume 8. <input type="checkbox"/> Manque de carburant 9. <input type="checkbox"/> Désorientation 10. <input type="checkbox"/> Panique 11. <input type="checkbox"/> Bagarre 12. <input type="checkbox"/> Inattention 13. <input type="checkbox"/> Discorde 14. <input type="checkbox"/> Ligne de mouillage 15. <input type="checkbox"/> Autres</p> <p>10. Dommages et coûts par élément</p> <p><input type="checkbox"/> Embarcation (coque) <input type="checkbox"/> Equipement de pêche <input type="checkbox"/> Equipement de transport <input type="checkbox"/> Moteur <input type="checkbox"/> Cargaison Valeur totale :</p>

**I. EQUIPAGE ET PASSAGERS A BORD
AU MOMENT DE L'ACCIDENT**

Total des membres d'équipage à bord :.....

Nombre de blessés.....Nombre de morts.....

Total des passagers à bord

Nombre de blessés

Nombre de morts.....

III. Complément d'informations
1. Les antécédents de la recherche :
2. Description de l'accident :
3. Identification des blessures :

O. Légère Nombre :

O. Grave Nombre :

O. Fracture Nombre :

O. Contusions Nombre :

O. Brûlures Nombre :

4. Causes de la mort ?
**5. Equipement à bord au moment de
l'accident ?**
**6. Est-il apparu que le poids ou
l'emplacement du matériel de pêche, de la
cargaison, aient contribué à l'accident ?**
**7. Equipement sécurité et de sauvetage
disponible lors de l'accident**

(cocher les cases correspondantes) :

Etait-il à bord ?

Pouvez-vous l'atteindre ?

Avez-vous essayer de l'utiliser ?

A-t-il fonctionné ?

- | | | | | |
|-----|-----------------------|-----------------------|-----------------------|--------------------------------------------------|
| ↓ | ↓ | ↓ | ↓ | |
| 1. | <input type="radio"/> | <input type="radio"/> | <input type="radio"/> | <input type="radio"/> Gilet de sauvetage |
| 2. | <input type="radio"/> | <input type="radio"/> | <input type="radio"/> | <input type="radio"/> Pagaies |
| 3. | <input type="radio"/> | <input type="radio"/> | <input type="radio"/> | <input type="radio"/> Bambou |
| 4. | <input type="radio"/> | <input type="radio"/> | <input type="radio"/> | <input type="radio"/> Ecope |
| 5. | <input type="radio"/> | <input type="radio"/> | <input type="radio"/> | <input type="radio"/> Voile |
| 6. | <input type="radio"/> | <input type="radio"/> | <input type="radio"/> | <input type="radio"/> Caisse à outils |
| 7. | <input type="radio"/> | <input type="radio"/> | <input type="radio"/> | <input type="radio"/> Moteur de secours |
| 8. | <input type="radio"/> | <input type="radio"/> | <input type="radio"/> | <input type="radio"/> Carburant de réserve |
| 9. | <input type="radio"/> | <input type="radio"/> | <input type="radio"/> | <input type="radio"/> Bouée couronne |
| 10. | <input type="radio"/> | <input type="radio"/> | <input type="radio"/> | <input type="radio"/> Feux de position |
| 11. | <input type="radio"/> | <input type="radio"/> | <input type="radio"/> | <input type="radio"/> Réflecteur radar |
| 12. | <input type="radio"/> | <input type="radio"/> | <input type="radio"/> | <input type="radio"/> Balisage d'engins de pêche |
| 13. | <input type="radio"/> | <input type="radio"/> | <input type="radio"/> | <input type="radio"/> Signaux de détresse |
| 14. | <input type="radio"/> | <input type="radio"/> | <input type="radio"/> | <input type="radio"/> Lampe torche |
| 15. | <input type="radio"/> | <input type="radio"/> | <input type="radio"/> | <input type="radio"/> Compas |
| 16. | <input type="radio"/> | <input type="radio"/> | <input type="radio"/> | <input type="radio"/> Radio émetteur type marine |
| 17. | <input type="radio"/> | <input type="radio"/> | <input type="radio"/> | <input type="radio"/> Boîte à pharmacie |
| 18. | <input type="radio"/> | <input type="radio"/> | <input type="radio"/> | <input type="radio"/> Eau potable |
| 19. | <input type="radio"/> | <input type="radio"/> | <input type="radio"/> | <input type="radio"/> Provision alimentaire |
| 20. | <input type="radio"/> | <input type="radio"/> | <input type="radio"/> | <input type="radio"/> Extincteur |
| 21. | <input type="radio"/> | <input type="radio"/> | <input type="radio"/> | <input type="radio"/> Matériel de calfatage |
| 22. | <input type="radio"/> | <input type="radio"/> | <input type="radio"/> | <input type="radio"/> Couteau(x) |
| 23. | <input type="radio"/> | <input type="radio"/> | <input type="radio"/> | <input type="radio"/> Autres |

8. Efforts dans la recherche
**Quelles genre de recherches entreprises par les
pêcheurs, les autorités officielles et/ou le projet ?**

LISTE DES RAPPORTS DIPA - LIST OF IDAF REPORT

I. Documents techniques / Technical documents

- De Graauw, M.A., Etude de préfaisabilité technique de l'aménagement d'abris pour la pêche maritime artisanale au Bénin. Cotonou, Projet DIPA, 55p., DIPA/WP/1.
1985
- Black Michaud, M.J., Mission d'identification des communautés littorales de pêcheurs artisans au Bénin. Cotonou, Projet DIPA, 24p., DIPA/WP/2.
1985
- Gulbrandsen, O.A., Preliminary account of attempts to introduce alternative types of small craft into West Africa. Cotonou, IDAF Project, 51p., IDAF/WP/3.
1985
- Gulbrandsen, O.A., Un compte-rendu préliminaire sur les tentatives d'introduire des types alternatifs de petites embarcations en Afrique de l'Ouest. Cotonou, Projet DIPA, 53p., DIPA/WP/3.
1985
- Jorion, P.J.M., The influence of socio-economic and cultural structures on small-scale coastal fisheries development in Bénin. Cotonou, IDAF Project, 59p., IDAF/WP/4.
1985
- Jorion, P.J.M., L'influence des structures socio-économiques sur le développement des pêches artisanales sur les côtes du Bénin. Cotonou, Projet DIPA, 59p., DIPA/WP/4.
1985
- Tandberg, A., Preliminary assessment of the nutritional situation of subsistence fishermen's families. Cotonou, IDAF Project, 31p., IDAF/WP/5.
1986
- Wijkstrom, O., Recyclage des personnels pêche en gestion et comptabilité. Cotonou, Projet DIPA, 25p., DIPA/WP/6.
1986
- Collart, A., Development planning for small-scale fisheries in West Africa, practical and socio-economic aspects of fish production and processing. Cotonou, IDAF Project, 34p., IDAF/WP/7.
1986
- Collart, A., Planification du développement des pêches artisanales en Afrique de l'Ouest; production et traitement du poisson, ses aspects matériels, techniques et socio-économiques. Cotonou, Projet DIPA, 67p., DIPA/WP/7.
1986
- Van der Meeren, A.J.L., Socio-economic aspects of integrated fisheries development in rural fishing villages. Cotonou, IDAF Project, 29p., IDAF/WP/8.
1986
- Haling, L.J., et O. Wijkstrom, Les disponibilités en matériel pour la pêche artisanale. Cotonou, Projet DIPA, 47p., DIPA/WP/9.
1986
- Akester, S.J., Design and trial of sailing rigs for artisanal fisheries of Sierra Leone. Cotonou, IDAF Project, 31p., IDAF/WP/10.
1986
- Vétillart, R., Rapport d'étude préliminaire sur l'aménagement d'un abri pour la pêche maritime artisanale à Cotonou. Cotonou, Projet DIPA, 31p., DIPA/WP/11.
1986
- Van Hoof, L., Small-scale fish production and marketing in Shenge, Sierra Leone. Cotonou, IDAF Project, 36p., IDAF/WP/12.
1986
- Everett, G.V., An outline of West African small-scale fisheries. Cotonou, IDAF Project, 32p., IDAF/WP/13.
1986
- Anon., Report of the second IDAF liaison officers meeting: Freetown, Sierra Leone (11 - 14 November 1986). Cotonou, IDAF Project, 66p., IDAF/WP/15.
1987
- Anon., Compte-rendu de la deuxième réunion des officiers de liaison du DIPA. Cotonou, Projet DIPA, 27p., DIPA/WP/16.
1987
- Campbell, R.J., Report of the preparatory technical meeting on propulsion in fishing canoes in West Africa (Freetown, 15-18 November 1986). Cotonou, IDAF Project, 88 p., IDAF/WP/17.
1987
- Davy, D.B., Seamanship, Sailing and Motorisation. Cotonou, IDAF Project, 85p., IDAF/WP/18.
1987

- Anum-Doyi, B., and J. Wood, Observations on fishing methods in West Africa. Cotonou, IDAF Project, 53p., 1988 IDAF/WP/19.
- Anon., Report of the third IDAF liaison officers meeting (Cotonou, 2 - 4 December 1987). Cotonou, 1988 IDAF Project, 88p., IDAF/WP/20.
- Anon., Compte-rendu de la troisième réunion des officiers de liaison du DIPA (2-4 Décembre 1987). 1988 Cotonou, Projet DIPA, 85p., DIPA/WP/20.
- Haakonsen, J.M. (Ed.) Recent developments of the artisanal fisheries in Ghana. Cotonou, IDAF Project, 69p., 1988 IDAF/WP/21.
- Everett, G.V., West African marine artisanal fisheries. Cotonou, IDAF Project, 41p., IDAF/WP/22. 1988
- Everett, G.V., Les pêches maritimes artisanales en Afrique de l'Ouest. Cotonou, Projet DIPA, 44p., 1988 DIPA/WP/22.
- Coackley, A.D.R., Observations on small fishing craft development in West Africa. Cotonou, IDAF 1989 Project, 22p., IDAF/WP/23.
- Zinsou, J. et W. Wentholt, Guide pratique pour la construction et l'introduction du fumoir "chorkor". 1989 Cotonou, Projet DIPA, 33p., DIPA/WP/24.
- Zinsou, J. and W. Wentholt, A practical guide to the construction and introduction of the chorkor 1989 smoker. Cotonou, IDAF Project, 29p., IDAF/WP/24.
- Chauveau, J.P., F. Verdeaux, E. Charles-Dominique et J.M. Haakonsen, Bibliographie sur les communautés de pêcheurs d'Afrique de l'Ouest - Bibliography on the fishing communities in West-Africa. 1989 Cotonou, Projet DIPA - IDAF Project, 220p., DIPA-IDAF/WP/25.
- Everett, G.V., Small-scale fisheries development issues in West Africa. Cotonou, IDAF Project, 1989 47p., IDAF/WP/26.
- Everett, G.V., Problèmes de développement de la pêche artisanale en Afrique de l'Ouest. Cotonou, 1989 Projet DIPA, 49p., DIPA/WP/26.
- Haakonsen, J.M., et W. Wentholt, La pêche lacustre au Gabon. Cotonou, Projet DIPA, 36p., DIPA/WP/27. 1989
- Anon., Report of the ad hoc technical meeting on artisanal fisheries craft, propulsion, gear and security in the 1990 IDAF region: Cotonou, 25 - 26 September 1989. Cotonou, IDAF Project, 111p., IDAF/WP/28.
- Anon., Report of the fourth IDAF liaison officers meeting (Dakar, 21 - 23 November 1989). Cotonou, 1990 IDAF Project, 135p., IDAF/WP/29.
- Anon., Compte-rendu de la quatrième réunion des officiers de liaison du DIPA. Cotonou, Projet 1990 DIPA, 121p., DIPA/WP/29.
- Houndékon, B.R., D.E. Tempelman and A.M. Ijff, Report of round table meeting on women's activities 1990 and community development in artisanal fisheries (projects) in West Africa. Cotonou, IDAF Project, 12p.+ annexes, IDAF/WP/30.
- Houndékon, B.R., D.E. Tempelman et A.M. Ijff, Rapport du séminaire sur les activités féminines 1990 et le développement communautaire dans les projets de pêches artisanales en Afrique de l'Ouest. Cotonou, Projet DIPA, 14p. + annexes, DIPA/WP/30.
- Ijff, A.M., Socio-economic conditions in Nigerian fishing communities. Based on studies along the 1990 Benin and Imo river estuaries. Cotonou, IDAF Project, 113p., IDAF/WP/31.
- Okpanefe, M.O., A. Abiodun and J.M. Haakonsen, The fishing communities of the Benin River estuary area: 1991 Results from a village survey in Bendel State, Nigeria. Cotonou, IDAF Project, 75p., IDAF/WP/32.

- Anon., Compte-rendu du cours "Analyse Quantitative des Aspects Sélectionnés de Développement". 1991 Cotonou, Projet DIPA, 6 + xlvii p., DIPA/WP/33.
- Anon., Report of the course on "Quantitative Analysis of Selected Aspects of Fisheries Development". 1991 Cotonou, IDAF Project, 6 + xlv p., IDAF/WP/33.
- Callerholm Cassel, E., Cost and Earnings and Credit Studies on Ghanaian Canoe Fisheries. Cotonou, 1991 IDAF Project, 38p., IDAF/WP/34.
- Sheves, G.T., The Ghanaian dug-out canoe and the canoe carving industry in Ghana. Cotonou, IDAF Project, 109p., IDAF/WP/35.
- Haakonsen, J.M. and Chimère Diaw, Fishermen's Migrations in West Africa. Cotonou, IDAF Project, 1991 293p., IDAF/WP/36.
- Haakonsen, J.M. et Chimère Diaw, Migration des Pêcheurs en Afrique de l'Ouest. Cotonou, Projet 1991 DIPA, 332p., DIPA/WP/36.
- Gulbrandsen, O.A., Canoes in Ghana. Cotonou, IDAF Project, 82p., IDAF/WP/37. 1991
- Anon., Artisanal Fisheries in West Africa, Report of the Fifth IDAF Liaison Officers Meeting. Cotonou, 1991 IDAF Project, 140p., IDAF/WP/38.
- Anon., Les pêches Artisanales en Afrique de l'Ouest, Compte-rendu de la Cinquième réunion des 1991 Officiers de Liaison du DIPA. Cotonou, Projet DIPA, 122p., DIPA/WP/38.
- Beare, R.J. and P. Tanimomo, Purse seine and encircling net fishing operations in Senegal, Guinea, 1991 Sierra Leone, Ghana and Benin. Cotonou, IDAF Project, 92p., IDAF/WP/39.
- Everett, G.V. and G.T. Sheves, Recent trends in artisanal fisheries and report on alternatives to canoes. 1991 Cotonou, IDAF project, 33p., IDAF/WP/40.
- Callerholm Cassel, E. and A.M. Jallow, Report of a socio-economic survey of the artisanal fisheries 1991 along the atlantic coast in The Gambia. Cotonou, IDAF project, 97p., IDAF/WP/41.
- Chimère Diaw, M. et Jan M. Haakonsen, Rapport du séminaire sur les migrations de pêcheurs artisans 1992 en Afrique de l'Ouest. Cotonou, projet DIPA, 36p., DIPA/WP/42.
- Chimère Diaw, M. and Jan M. Haakonsen, Report on the regional seminar on artisanal fishermen's 1992 migrations in West Africa. Cotonou, IDAF project, 35p., IDAF/WP/42.
- Houndékou, B. et L. Affoyon, Rapport du séminaire-atelier de sensibilisation sur la méthode accélérée 1993 de recherche participative tenu à Libreville Gabon en Novembre 1992. Cotonou, Projet DIPA, 56p., DIPA/WP/43.
- Anon., Rapport de la sixième réunion des fonctionnaires de liaison Banjul, Gambie 1 - 5 février 1993. 1993 Cotonou, Projet DIPA, 57p., DIPA/WP/44.
- Anon., Report of the sixth IDAF liaison officers meeting Banjul, Gambia 1 - 5 February 1993. Cotonou, 1993 IDAF Project, 60p., IDAF/WP/44.
- Horemans, B. and Satia B.P., (eds), Report of the Workshop on Fisherfolk Organisations in West Africa. 1993 Cotonou, IDAF Project, 93p., IDAF/WP/45.
- Horemans, B. et Satia B.P., (éds), Rapport de l'atelier sur les organisations de pêcheurs en Afrique de 1993 l'Ouest. Cotonou, Projet DIPA, 102p., DIPA/WP/45.
- Kébé, M., Gallène J. et Thiam D.- Revue sectorielle de la pêche artisanale en Guinée Bissau. Pro 1993 gramme de Développement Intégré des Pêches Artisanales en Afrique de l'Ouest (DIPA), 32p. + annexes, DIPA/WP/46.

- Kébé, M., Gallène J. et Thiam D.- Revista sectorial da pesca artesanal na Guiné-Bissau Programa de Desenvolvimento Integrado das Pescas Artesanais na Africa Ocidental. Cotonou DIPA, 32p. + anexos DIPA/WP/46
- Horemans B., - La situation de la pêche artisanale en Afrique de l'Ouest en 1992. Cotonou. Programme de Développement Intégré des Pêches Artisanales en Afrique de l'Ouest, 36p., DIPA/WP/47.
- Kébé, M., Njock J.C. et Gallène J.- Revue sectorielle de la pêche maritime au Cameroun. Programme de Développement Intégré des Pêches Artisanales en Afrique de l'Ouest (DIPA), 30p. + annexes, DIPA/WP/48.
- Kébé, M., Njock, J.C. and Gallène, J. R., Sectoral review of marine artisanal fishery in Cameroon. Cotonou, IDAF Project 33p., IDAF/WP/48
- Anon., Report of the Working Group on Artisanal Fisheries Statistics for the Western Gulf of Guinea. Nigeria and Cameroon. Cotonou, IDAF Project, 126p., IDAF/WP/49
- Satia, B.P., Ten years of Integrated Development of Artisanal Fisheries in West Africa (Origin, Evolution and Lessons Learned). Cotonou, IDAF Project, 37p., IDAF/WP/50
- Satia, B.P., Dix ans de développement intégré des pêches artisanales en Afrique de l'Ouest (Origine, évolution et leçons apprises). Cotonou, Projet DIPA, 41p., DIPA/WP/50.
- Stokholm, H. and Isebor C., The fishery of *Ilisha africana* in the coastal waters of Republic of Benin and Lagos State, Nigeria. Cotonou, IDAF Project, 81p., IDAF/WP/51.
- Anon., - Report of the Seventh IDAF Liaison Officers Meeting Cotonou, Benin, 22-24 November 1993. Cotonou, IDAF Project, 72p., IDAF/WP/52.
- Anon., - Rapport de la Septième Réunion des Fonctionnaires de Liaison, Cotonou, Bénin, 22-24 novembre 1993. Cotonou, Projet DIPA, 77p., DIPA/WP/52.
- Satia B.P., and B. Horemans editors, Workshop on Conflicts in Coastal Fisheries in west Africa, Cotonou, Benin, 24-26 November 1993. Cotonou, IDAF Project 64p., IDAF/WP/53.
- Satia B.P., et B. Horemans (éds), Atelier sur les Conflits dans les Pêcheries Côtières en Afrique de l'Ouest, Cotonou, Bénin, 24-26 novembre 1993. Cotonou, Projet DIPA 68p., DIPA/WP/53.
- Horemans, B., The situation of artisanal fisheries in West Africa in 1993. Programme for the Integrated Development of Artisanal Fisheries in West Africa, Cotonou, Benin 39p., IDAF/WP/54.
- Horemans B., La situation de la pêche artisanale en Afrique de l'Ouest en 1993. Cotonou Programme de Développement Intégré des Pêches Artisanales en Afrique de l'Ouest (DIPA), 40p. + annexes, DIPA/WP/54.
- Horemans, B., J. Gallène et J.C. Njock,- Revue sectorielle de la pêche artisanale à Sao Tomé et Principe. Cotonou Programme de Développement Intégré des Pêches Artisanales en Afrique de l'Ouest (DIPA), 31p. + annexes, DIPA/WP/55.
- Horemans, B., J. Gallène e J.-C. Njock, - Revista sectorial da pesca artesanal a São Tomé e Príncipe Programa de Desenvolvimento Integrado das Pescas Artesanais na Africa Ocidental (DIPA). 32p. + anexos, DIPA/WP/55.
- Jul-Larsen, E., Migrant Fishermen in Pointe-Noire (Congo): Continuity and Continuous Change. Cotonou, Programme for the Integrated Development of Artisanal Fisheries in West Africa, 51p., IDAF/WP/56.
- Jul-Larsen, E., Pêcheurs migrants à Pointe-Noire (Congo): Continuité et Changement Perpétuel. Cotonou, Projet DIPA, 59p., DIPA/WP/56.
- Satia, B.P., and Hansen, L.S., Sustainability of Development and Management Actions in Two Community Fisheries Centres in The Gambia. Cotonou, IDAF Project, 48p., IDAF/WP/57.
- Satia, B.P., et Hansen L.S., La durabilité des actions de développement et de gestion dans deux centres communautaires en Gambie. Cotonou, Projet DIPA, 50p., DIPA/WP/57

- Heinbuch, U., Animal Protein Sources for Rural and Urban Populations in Ghana. Cotonou, IDAF 1994 Project, 25p. + annex, IDAF/WP/58
- Johnson J.P. and Joachim Alpha Touré, Accidental Death and Destruction in Artisanal Canoes: A retrospective study of the years 1989-1991 along the coast of Guinea (Conakry) West Africa. Cotonou, IDAF Project, 21p., IDAF/WP/59
- Johnson J.P. et Joachim Alpha Touré, Mort Accidentelle et Destruction des Pirogues Artisanales: Une étude rétrospective des années 1989-1991 sur le littoral guinéen (Conakry) - Afrique de l'Ouest. Cotonou, Projet DIPA, 21p., DIPA/WP/59
- Demuyneck, K., and DETMAC Associates, The Participatory Rapid Appraisal on perceptions and practices of fisherfolk on fishery resource management in an artisanal fishing community in Cameroon. Cotonou, IDAF Project, 32p., IDAF/WP/60
- Demuyneck, K., et les associés de DETMAC, Méthode Accélérée de Recherche Participative sur les perceptions et pratiques des pêcheurs en matière de gestion des ressources halieutiques dans une communauté de pêche au Cameroun. Cotonou, Projet DIPA, 33p., DIPA/WP/60
- Satia, B.P., J.P. Gallène, and F. Houéhou, Sub-regional Workshop on Artisanal Safety at Sea. Banjul, The Gambia 26-28 September 1994. Cotonou, IDAF Project, 57p., IDAF/WP/61
- Satia, B.P., J.P. Gallène, et F. Houéhou, Rapport de l'atelier sous-régional sur la Sécurité en Mer de la pêche artisanale Banjul, Gambie 26-28 septembre 1994. Cotonou, Projet DIPA, 61p., DIPA/WP/61
- Kamphorst, B., A socio-economic study on the distribution and marketing pattern of marine fish products in the Ndiain division, South West Province, Republic of Cameroon. Cotonou, IDAF Project, 41p., IDAF/WP/62
- Kamphorst, B., Etude socio-économique du mode de distribution et de commercialisation des produits halieutiques du département de Ndiain, Province du Sud-Ouest, République du Cameroun. Cotonou, Programme pour le Développement Intégré des Pêches Artisanales en Afrique de l'Ouest (DIPA), 42p., DIPA/WP/62
- Heinbuch, U., Population and Development in Fishing Communities: The challenge ahead. Cotonou, IDAF 1994 Project, 51p., IDAF/WP/63
- Anon., Report of the Eighth IDAF Liaison Officers Meeting. Pointe-Noire, Congo, 03-04 November 1994. Cotonou, Programme for the Integrated Development of Artisanal Fisheries in West Africa, 97p., IDAF/WP/64
- Anon., Rapport de la Huitième Réunion des Fonctionnaires de Liaison, du DIPA. Pointe-Noire, Congo, 03-04 novembre 1994. Cotonou, Programme pour le Développement Intégré des Pêches Artisanales en Afrique de l'Ouest, 102p., DIPA/WP/64
- Horemans, B., Kébé, M., and W. Odoi-Akersie, Working Group on capital needs and availability in artisanal fisheries methodology and lessons learned from case studies. Cotonou, IDAF Project, 62p., IDAF/WP/65
- Horemans, B., Kébé, M., et W. Odoi-Akersie, Groupe de travail sur les besoins et la disponibilité en capital en pêche artisanale: méthodologie et leçons apprises des études de cas. Cotonou, Bénin, Programme pour le Développement Intégré des Pêches Artisanales en Afrique de l'Ouest (DIPA), 62p., DIPA/WP/65
- Teutscher F., Tall A., and Jallow A.M., Workshop on Seeking Improvements in Fish Technology in West Africa. Pointe-Noire, Congo, 7-9 November 1994. Cotonou, Bénin, Programme for the Integrated Development of Artisanal Fisheries in West Africa, (IDAF) 75p., IDAF/WP/66.
- Teutscher F., Tall A., et Jallow A.M., Rapport de l'Atelier sur le thème "A la Recherche des Améliorations en Technologie du Poisson en Afrique de l'Ouest". Pointe-Noire, Congo, 7-9 novembre 1994. Cotonou, Bénin, Programme pour le Développement Intégré des Pêches Artisanales en Afrique de l'Ouest, (DIPA) 82p., DIPA/WP/66.

- Kamphorst, B., A cost and earnings study at Cotonou harbour, Benin, for 1994. Cotonou, Benin Programme pour le Développement Intégré des Pêches Artisanales en Afrique de l'Ouest (IDAF) 42p., IDAF/WP/67
- Kamphorst, B., Etude de Coûts et Revenus au port de pêche de Cotonou, Bénin, Programme pour le Développement Intégré des Pêches Artisanales en Afrique de l'Ouest, (DIPA) 45p., DIPA/WP/67.
- Kamphorst, B., et Teixeira, M., Caractéristiques socio-économiques de la pêche à Sao Tomé et Príncipe. 1995 Programme pour le Développement Intégré des Pêches Artisanales en Afrique de l'Ouest, (DIPA) Cotonou, Bénin 31p. DIPA/WP/68.
- Kamphorst, B., e Teixeira, M., Caracteristicas socio-economicas da pesca artesanal maritima em São Tomé e Príncipe Programa de Desenvolvimento Integrado das Pescas Artesanais na Africa Ocidental. (DIPA) Cotonou Benin, 28p., IDAF/WP/68
- Horemans, B., The situation of artisanal fisheries in West Africa in 1994. Programme for the Integrated Development of Artisanal Fisheries in West Africa, Cotonou, Benin 40p., IDAF/WP/69.
- Horemans, B., La situation de la pêche artisanale en Afrique de l'Ouest en 1994. Cotonou, Bénin Programme pour le Développement Intégré des Pêches Artisanales en Afrique de l'Ouest (DIPA), 38p. DIPA/WP/69.
- Kébé, M., J-C. Njock, et J. Gallène, Revue sectorielle de la pêche artisanale maritime du Congo. Cotonou, Bénin, Programme pour le Développement Intégré des Pêches Artisanales en Afrique de l'Ouest (DIPA) 37p., DIPA/WP/70.
- Gallène, J.P., Data Compendium on Safety at Sea for Seven West African Countries. Mauritania, Senegal, 1995 The Gambia, Guinea-Bissau, Guinea, Sierra-Leone and Cape Verde 1991 - 1994. Cotonou, Programme for Integrated Development of Artisanal Fisheries in West Africa. 13p., IDAF/WP/71
- Gallène, J.P., Compendium des Données sur la Sécurité en Mer dans Sept Pays d'Afrique de l'Ouest: 1995 Mauritanie, Sénégal, Gambie, Guinée-Bissau, Guinée, Sierra-Leone et Cap Vert 1991 - 1994. Cotonou, Programme pour le Développement Intégré des Pêches Artisanales en Afrique de l'Ouest, 15p., DIPA/WP/71.
- Jallow A.M., Report of the First Meeting of the IDAF Working Group on Costs and Earnings in Artisanal 1995 Fisheries in West Africa, (Dakar, Senegal, 12 - 13 June 1995). Cotonou, Benin. Programme for Integrated Development of Artisanal Fisheries in West Africa, 81p. IDAF/WP/72.
- Jallow A.M., Rapport de la Première Réunion du Groupe de Travail du DIPA sur Coûts et Revenus en Pêche 1995 Artisanale en Afrique de l'Ouest, (Dakar, Sénégal, 12 - 13 juin 1995). Cotonou, Bénin, Programme pour le Développement Intégré des Pêches Artisanales en Afrique de l'Ouest, 82p., DIPA/WP/72.
- Anon., Report of the Ninth IDAF Liaison Officers Meeting, Conakry, Guinea, 9-10 November 1995. 1995 Cotonou, Programme for Integrated Development of Artisanal Fisheries in West Africa 102p., IDAF/WP/73
- Anon., Rapport de la Neuvième Réunion des Fonctionnaires de Liaison, Conakry, Guinée, 9-10 novembre 1995 1995 Cotonou, Programme pour le Développement Intégré des Pêches Artisanales en Afrique de l'Ouest, 112p. DIPA/WP/73.
- Satia, B.P. and B.W. Horemans, Report of the Workshop on Participatory Approaches and Traditional 1995 Fishery Management Practices in West Africa. Conakry, Guinea, 13-15 November 1995. Cotonou, Programme for the Integrated Development of Artisanal Fisheries in West Africa. 95p., IDAF/WP/74.
- Satia, B.P. et B.W. Horemans, Rapport de l'Atelier sur les Approches Participatives et l'Aménagement 1995 Traditionnel des Pêches en Afrique de l'Ouest. Conakry, Guinée, 13-15 novembre 1995. Cotonou, Programme pour le Développement Intégré des Pêches Artisanales en Afrique de l'Ouest, 98p., DIPA/WP/74.

- Njifonjou O., J. Folack, M. Bondja, J-C Njock et D. Njamen, Enquête-cadre et Etude Socio-économique de la Pêche Artisanale Maritime au Cameroun. Cotonou, Programme pour le Développement Intégré des Pêches Artisanales en Afrique de l'Ouest, 80p., DIPA/WP/75
- Houndékon M.B., Rapport des ateliers de formation sur la méthode accélérée de recherche participative à Kaback et Kamsar (Guinée) du 24 juillet au 03 septembre 1995 Cotonou, Programme pour le Développement Intégré des Pêches Artisanales en Afrique de l'Ouest. 20p., + annexes DIPA/WP/76.
- Houédanou M.-C., et D. Nyamusenge, Guide de rédaction des rapports. Cotonou, Programme pour le Développement Intégré des Pêches Artisanales en Afrique de l'Ouest 44p, DIPA/WP/77
- Kuyateh M., Rapport de Synthèse sur l'Atelier de Formation Pratique (théorie et application sur le terrain) sur la MARP à l'intention des Cadres et des Techniciens de la Pêche Artisanale du Sénégal Septembre 1995 - Dakar, Sénégal. Cotonou, Programme pour le Développement Intégré des Pêches Artisanales en Afrique de l'Ouest 75p., DIPA/WP/78
- Satia B.P. et C.Z. Wétohossou, (eds) Report of the working group on women's key role and issues related to gender in fishing communities. Programme for the Integrated Development of Artisanal Fisheries in West Africa (IDAF) Cotonou, Benin, 32p., IDAF/WP/79
- Satia B.P., et C.Z. Wétohossou, (eds) Rapport du groupe de travail sur la position centrale des femmes et les questions liées au genre dans les communautés de pêche.. Cotonou, Programme pour le Développement Intégré des Pêches Artisanales en Afrique de l'Ouest (DIPA) 34p., DIPA/WP/79.
- Horemans B., T. Ajayi and J. Gallène - Sector Review of the Artisanal Marine Fisheries in The Gambia. 1996 Programme for the Integrated Development of Artisanal Fisheries in West Africa (IDAF), Cotonou, Benin. 40p., IDAF/WP/80
- Kébé M., J.C Njock et J. Gallène, - Revue sectorielle de la pêche artisanale maritime au Gabon. Programme pour le Développement Intégré des Pêches Artisanales en Afrique de l'Ouest (DIPA), Cotonou, Bénin. 39p. + annexes, DIPA/WP/81
- Stamatopoulos C., Rapport de l'Atelier sur l'Utilisation du Logiciel de Statistiques des Pêches (ARTFISH). 1996 Cotonou, Bénin, 6-9 mai 1996. Programme de Développement Intégré des Pêches Artisanales en Afrique de l'Ouest (DIPA). Cotonou, Bénin 59p., DIPA/WP/82
- Stamatopoulos C., Report of the Workshop on the use of a fisheries statistical software (ARTFISH), 1996 Cotonou, Benin 6-9 May 1996. Programme for the Integrated Development of Artisanal Fisheries in West Africa (IDAF). Cotonou, Benin 61p., IDAF/WP/83
- Horemans, B., The state of artisanal fisheries in West Africa in 1995. Programme for the Integrated Development of Artisanal Fisheries in West Africa, Cotonou, Benin 43p., IDAF/WP/84.
- Horemans, B., L'état de la pêche artisanale en Afrique de l'Ouest en 1995. Cotonou, Bénin Programme pour le Développement Intégré des Pêches Artisanales en Afrique de l'Ouest (DIPA), 45p. DIPA/WP/84.
- Beauvallet-Le Coq, C., A Study of Community Participation in the Aguégus Project BEN/88/CO3 - BEN/88/014 (Improving the living conditions of the Populations in the District of Aguégus) Programme for Integrated Development of Artisanal Fisheries in West Africa Cotonou, Bénin. 28p., IDAF/WP/85
- Beauvallet-Le Coq, C., Etude de la Participation des Populations des Aguégus au Projet BEN/88/CO3 - BEN/88/014. (Amélioration des Conditions de Vie des Populations de la Sous-Préfecture Lacustre des Aguégus). Programme pour le Développement Intégré des Pêches Artisanales en Afrique de l'Ouest. Cotonou, Bénin. 32p., DIPA/WP/85.
- Sow, A., Curso de formação sobre a organização de uma biblioteca. Programa para o Desenvolvimento Integrado das Pescas Artesanais na Africa Ocidental (DIPA). Cotonou, Benin. 35p. + anexos, DIPA/WP/86

- Sow, A., Cours de formation sur l'organisation d'une bibliothèque. Programme pour le Développement Intégré des Pêches Artisanales en Afrique de l'Ouest (DIPA). Cotonou, Bénin. 32p., + annexes, DIPA/WP/86
- Sy, M. S., Nutritional Condition, Food Security, Hygiene and Sanitation in the Fishing Community of Joal, Senegal. Programme for the Integrated Development of Artisanal Fisheries in West Africa, Cotonou Benin. 18p., + annex IDAF/WP/87.
- Sy, M., Situation nutritionnelle, sécurité alimentaire, hygiène et salubrité dans la communauté de pêche de Joal, Sénégal. Programme pour le Développement Intégré des Pêches Artisanales en Afrique de l'Ouest (DIPA). Cotonou, Bénin, 19p., + annexes. DIPA/WP/87
- Touray, I., Study on Women's Organizations in Brufut and Gunjur Communities and the Factors that Favour or Impede their Sustainability in the Gambia. Programme for the Integrated Development of Artisanal Fisheries in West Africa. Cotonou, Benin, 41p., IDAF/WP/88
- Touray, I., Etude sur les organisations de femmes des communautés de Brufut et Gunjur en Gambie et les facteurs qui favorisent ou gênent leur pérennité. Programme FAO pour le Développement Intégré des Pêches Artisanales en Afrique de l'Ouest. Cotonou, Bénin, 39p., DIPA/WP/88
- Ngo Som, J., Nutritional Condition, Food Security, Hygiene and Sanitation in the Fishing Community of Limbe, Cameroon. Program for the Integrated Development of Artisanal Fisheries in West Africa (IDAF), Cotonou, Benin, 78p., IDAF/WP/89.
- Ngo Som, J., Situation nutritionnelle, sécurité alimentaire, hygiène et salubrité dans la communauté de pêche de Limbe, Cameroun. Programme pour le Développement Intégré des Pêches Artisanales en Afrique de l'Ouest (DIPA). Cotonou, Bénin 92p. DIPA/WP/89
- Afful, K., et Kébé, M., Fiscal Policy and the Artisanal Fisheries Sector in Ghana and Senegal. Programme for the Integrated Development of Artisanal Fisheries in West Africa (IDAF). Cotonou, Benin, 37p., IDAF/WP/90.
- Afful, K., et Kébé, M., La politique fiscale et le secteur de la pêche artisanale au Ghana et au Sénégal. Programme pour le Développement Intégré des Pêches Artisanales en Afrique de l'Ouest (DIPA). Cotonou, Bénin. 42p., DIPA/WP/90
- Horemans, B., Theoretical Considerations and Practical Implications of Subsidies to the Artisanal Fisheries Sector in West Africa. Programme for the Integrated Development of Artisanal Fisheries in West Africa. Cotonou, Benin 20p., IDAF/WP/91
- Horemans, B., Considérations théoriques et implications pratiques des subventions au secteur de la pêche artisanale en Afrique de l'Ouest. Programme pour le Développement Intégré des Pêches Artisanales en Afrique de l'Ouest (DIPA). Cotonou, Bénin, 21p., DIPA/WP/91
- Ndiaye, Y. D., Use of Capital Income in Artisanal Fisheries: the Case of Boat-Owners in Hann, Senegal. Programme for the Integrated Development of Artisanal Fisheries in West Africa. Cotonou, Benin. 16p., IDAF/WP/92.
- Ndiaye, Y. D., Utilisation des revenus du capital en pêche artisanale: le cas des armateurs de Hann au Sénégal. Programme pour le Développement Intégré des Pêches Artisanales en Afrique de l'Ouest (DIPA). Cotonou, Bénin 21p., DIPA/WP/92
- Touray, I., Report on Gender Awareness Workshop for Fisheries Officials and Extension Agents 13th-17th May 1996 Programme for the Integrated Development of Artisanal Fisheries in West Africa, Cotonou, Benin, 67p., IDAF/WP/ 93
- Touray, I., Rapport de l'Atelier de Sensibilisation sur les Questions Liées au Genre à l'Attention des Agents de Pêche et Agents de Vulgarisation, 13 - 17 Mai 1996 Programme pour le Développement Intégré des Pêches Artisanales en Afrique de l'Ouest. Cotonou, Bénin. 70p., DIPA/WP/93.
- Williams, S., Economic Role of Women in Fishing Communities: A Case Study of Koko, Nigeria 1996 Programme for the Integrated Development of Artisanal Fisheries in West Africa. Cotonou, Benin. 28p., IDAF/WP/94

- Williams, S., Rôle Economique des Femmes dans les Communautés de Pêche: Le Cas de Koko Cotonou, Bénin. Programme de Développement Intégré des Pêches Artisanales en Afrique de l'Ouest (DIPA), 30p., IDAF/WP/94.
- N'jie, M., and Jones. R., People's Participation and Sustainability Aspects in the fisheries project of Yeji, Ghana. Cotonou, Bénin. Programme for the Integrated Development of Artisanal Fisheries in West Africa (IDAF) 41p., IDAF/WP/95
- N'jie, M., et Jones. R., Participation des populations et développement durable: le cas du Projet de pêche de Yeji au Ghana. Cotonou, Bénin. Programme pour le Développement Intégré des Pêches Artisanales en Afrique de l'Ouest (DIPA) 45p., DIPA/WP/95
- Anon., Report of the Tenth IDAF Liaison Officers Meeting, Lome, Togo, 9 - 10 December 1996. Cotonou, Bénin, Programme for the Integrated Development of Artisanal Fisheries in West Africa, 100p., IDAF/WP/96.
- Anon., Rapport de la dixième Réunion des Fonctionnaires de Liaison, Lomé, Togo, 9 - 10 décembre 1996. Cotonou, Bénin. Programme de Développement Intégré des Pêches Artisanales en Afrique de l'Ouest. 107p., DIPA/WP/96.
- Horemans, B., and Jallow A.M., (eds.) Report of the Workshop on Gender Roles and Issues in Artisanal Fisheries in West Africa, Lomé, Togo, 11 - 13 December 1996. Cotonou, Bénin, Programme for the Integrated Development of Artisanal Fisheries in West Africa. 47p., IDAF/WP/97
- Horemans, B., et Jallow, A.M., (éds.) Rapport de l'atelier sur les rôles des hommes et des femmes et les questions liées aux rapports entre les hommes et les femmes dans la pêche artisanale en Afrique de l'Ouest, Lomé, Togo, 11 - 13 décembre 1996. Cotonou, Bénin. Programme de Développement Intégré des Pêches Artisanales en Afrique de l'Ouest. 49p., DIPA/WP/97.
- Gallene, J.P., (ed.): Lessons Learned from Training Artisanal Fishermen in West Africa. Programme for the Integrated Development of Artisanal Fisheries in West Africa. Cotonou, Bénin. 92p., IDAF/WP/98
- Gallene, J.P., (éd.): Enseignements tirés de la formation des pêcheurs artisans en Afrique de l'Ouest. Programme de Développement Intégré des Pêches Artisanales en Afrique de l'Ouest. Cotonou, Bénin, 91p., DIPA/WP/98.
- Jallow A.M., Study on Elements and Mechanisms of Participation in WNW-AFCOD and Tombo Projects in Sierra Leone. Programme for the Integrated Development of Artisanal Fisheries in West Africa. Cotonou, Bénin. 23p., IDAF/WP/99.
- Turay F., and Verstralen K., Costs and Earnings in Artisanal Fisheries: Methodology and Lessons learned from Case Studies. Programme for the Integrated Development of Artisanal Fisheries in West Africa. Cotonou, Bénin, 27p., IDAF/WP/100.
- Turay F., et Verstralen K., Coûts et revenus en pêche artisanale: méthodologie et leçons retenues des études de cas. Programme pour le Développement Intégré des Pêches Artisanales en Afrique de l'Ouest. Cotonou, Bénin, 40p., DIPA/WP/100
- Kalibu, M.-K., Lubambala K., et Nkomko T., Enquête-Cadre et Etude Socio-Economique de la Pêche Artisanale à la Côte Maritime et à l'Estuaire du Fleuve Zaïre en 1996. Cotonou, Programme pour le Développement Intégré des Pêches Artisanales en Afrique de l'Ouest. 66p., DIPA/WP/101.
- Denke A.M., Enquête-cadre et socio-économique sur la pêche artisanale maritime au Togo. Programme pour le Développement Intégré des Pêches Artisanales en Afrique de l'Ouest. Cotonou, Bénin, 71p., DIPA/WP/102.
- Kébè, M., Etude des coûts et revenus des unités de pêche artisanale à Hann, Sénégal. Programme pour le Développement Intégré des Pêches Artisanales en Afrique de l'Ouest. Cotonou, Bénin, 20p., DIPA/WP/103.

- Horemans B. and Jallow A.M., Present State and Perspectives of Marine Fisheries Resources Co-Management in West Africa, Programme for the Integrated Development of Artisanal Fisheries in West Africa, Cotonou, Bénin, 22p., IDAF/WP/104
- Horemans B., et Jallow A.M., Etat actuel et perspectives de la co-gestion des ressources halieutiques en Afrique de l'Ouest, Programme pour le Développement Intégré des Pêches Artisanales en Afrique de l'Ouest, Cotonou, Bénin, 25p., DIPA/WP/104
- Kébé, M., Anato C.B. et Gallène J., Revue sectorielle de la pêche artisanale au Bénin, Programme pour le Développement Intégré des Pêches Artisanales en Afrique de l'Ouest (DIPA), Cotonou, Bénin, 50p., DIPA/WP/105
- Yeboah D.A., Use of Capital Income in Artisanal Fisheries: A Case Study of Boat Owners in Elmina, Ghana, 1997 Programme for the Integrated Development of Artisanal Fisheries in West Africa (IDAF), Cotonou, Benin, 23p., IDAF/WP/106
- Yeboah D.A., Utilisation du Revenu sur Capital dans les Pêches Artisanales: une étude de cas des Armateurs de Elmina, Ghana, Programme pour le Développement Intégré des Pêches Artisanales en Afrique de l'Ouest, Cotonou, Bénin, 24p., DIPA/WP/106
- Bortey A., Study of the Credit and Savings Systems in Artisanal Fisheries in Ghana, Programme for the Integrated Development of Artisanal Fisheries in West Africa (IDAF), Cotonou, Benin, 20p., IDAF/WP/107
- Bortey A., Etude des systèmes de crédit et d'épargne pour la pêche artisanale au Ghana, Programme pour le Développement Intégré des Pêches Artisanales en Afrique de l'Ouest, Cotonou, Bénin, 23p., DIPA/WP/107
- Verstralen K., and Isebor C., Costs, Earnings, and Expenditure Structures of Fisherwomen, Fish Processors, and Fish Traders in Ogheye, Delta State, Nigeria, Programme for the Integrated Development of Artisanal Fisheries in West Africa, Cotonou, Benin, 36p., IDAF/WP/108.
- Verstralen K., et Isebor C., Coûts, revenus et structure des dépenses des femmes pêcheurs, transformatrices, et marchandes de poisson à Ogheye, Etat de Delta, Nigéria, Programme pour le Développement Intégré des Pêches Artisanales en Afrique de l'Ouest, Cotonou, Bénin 40p., DIPA/WP/108
- Gbaguidi A., Cometé A., Dehy L., Tanimomo P., et Verstralen K., Enquête-cadre et Socio-économique de la pêche artisanale maritime au Bénin, Programme pour le Développement Intégré des Pêches Artisanales en Afrique de l'Ouest, (DIPA), Cotonou, Bénin, 76p., DIPA/WP/109
- Kébé M., Njock J.C. et Gallène J., Revue sectorielle de la pêche artisanale maritime et lagunaire en Côte d'Ivoire, Programme pour le Développement Intégré des Pêches Artisanales en Afrique de l'Ouest (DIPA), 45p. + annexes, DIPA/WP/110
- Ngo Som J; Report on the Training and Sensitization Workshop for Women in Post-Harvest Artisanal Fisheries Limbe 18-23 August 1997 Programme for the Integrated Development of Artisanal Fisheries in West Africa (IDAF) Cotonou, Benin, 22p. IDAF/WP/111
- Ndiaye O., Rapport provisoire du séminaire de formation au profit des femmes transformatrices et vendeuses de poisson dans les communautés de pêche de Joal et Mbour du 18 au 29 août 1997, Programme pour le Développement Intégré des Pêches Artisanales en Afrique de l'Ouest (DIPA), Cotonou, Bénin, 25p. DIPA/WP/112.
- Njock J-C., Rapport du séminaire national sur l'aménagement et le développement de la pêche artisanale au Cameroun, Programme pour le Développement Intégré des Pêches Artisanales en Afrique de l'Ouest (DIPA), Cotonou, Bénin, 64p. DIPA/WP/113
- Ndiaye O., Rapport de la première réunion du Groupe de Travail pluridisciplinaire en planification des pêches artisanales au Sénégal, 26 et 27 juin 1997, Hôtel Savana Koumba Saly, Mbour, Sénégal Programme pour le Développement Intégré des Pêches Artisanales en Afrique de l'Ouest (DIPA), Cotonou, Bénin, 64p. DIPA/WP/114.

- Ndiaye Y., Le crédit à la pêche artisanale au Sénégal. Programme pour le Développement Intégré des Pêches Artisanales en Afrique de l'Ouest (DIPA), Cotonou, Bénin, 19p. DIPA/WP/115.
- Gallène J., Compendium des enquêtes sur les accidents en mer dans six pays de l'Afrique Centrale Cameroun, Gabon, Congo, Sao-Tomé et Principe, République Démocratique du Congo, Angola, 1989-1996. Programme pour le Développement Intégré des Pêches Artisanales en Afrique de l'Ouest (DIPA), Cotonou, Bénin, 16p., DIPA/WP/116.
- Anon., Report of the Eleventh IDAF Liaison Officers Meeting. Douala, Cameroon, 17 - 21 November 1997. Programme for the Integrated Development of Artisanal Fisheries in West Africa (IDAF), Cotonou, Benin, 76p., IDAF/WP/117
- Anon., Rapport de la Onzième Réunion des Fonctionnaires de Liaison, Douala, Cameroun, 17-21 novembre 1997. Programme pour le Développement Intégré des Pêches Artisanales en Afrique de l'Ouest (DIPA), Cotonou, Bénin, 84p., DIPA/WP/117
- Horemans, B., and Jallow A.M., (eds.) Report of the Workshop on Socio-Economic Aspects of Artisanal Fisheries in West Africa, Douala, Cameroon, 17-21 November 1997. Programme for the Integrated Development of Artisanal Fisheries in West Africa (IDAF), Cotonou, Benin, 29p., IDAF/WP/118.
- Horemans, B., and Jallow A.M., (éds.) Rapport de l'Atelier sur les Aspects Socio-Economiques de la pêche Artisanales en Afrique de l'Ouest, Douala, Cameroun, 17-21 novembre 1997. Programme pour le Développement Intégré des Pêches Artisanales en Afrique de l'Ouest (DIPA), Cotonou, Bénin, 33p., DIPA/WP/118
- Diallo, M.O., et Fautrel V., Eléments d'analyse économique et financière de la pêche artisanale maritime en Guinée: Le cas du débarcadère de Boulbinet à Conakry. Programme pour le Développement Intégré des Pêches Artisanales en Afrique de l'Ouest (DIPA), Cotonou, Bénin, 26p., DIPA/WP/119
- Diallo, M.O., et Diallo, M.M., Enquête-cadre et socio-économique de la pêche artisanale maritime en Guinée. Programme pour le Développement Intégré des Pêches Artisanales en Afrique de l'Ouest (DIPA), Cotonou, Bénin, 70p., DIPA/WP/120
- Kouakou, Y., Coût et revenus de la transformation et commercialisation du poisson à Adiaké. Programme pour le Développement Intégré des Pêches Artisanales en Afrique de l'Ouest (DIPA), Cotonou, Bénin, 29p. DIPA/WP/121.
- Horemans B., -L'état de la pêche artisanale en Afrique de l'Ouest en 1997. Programme pour le Développement Intégré des Pêches Artisanales en Afrique de l'Ouest (DIPA), Cotonou, Bénin, 51p. DIPA/WP/122.
- Verstralen K., Etude sur la Mutuelle d'Epargne et de Crédit de Hann (MECH), Sénégal: la structure, la performance et les opportunités pour renforcer ses opérations. Programme pour le Développement Intégré des Pêches Artisanales en Afrique de l'Ouest (DIPA), Cotonou, Bénin, 34p. DIPA/WP/123
- Verstralen K.M., -Study on the Savings and Credit Cooperative of Hann (MECH), Senegal: Structure, Performance, and Opportunities for Strengthening its Operations. Programme for the Integrated Development of Artisanal Fisheries in West Africa (IDAF), Cotonou, Benin, 35p. IDAF/WP/123.
- Stamatopoulos C., and Jarrett T., Report on the Workshop on the use of ARTFISH for Windows. Cotonou, Benin, 4 - 15 May 1998. Programme for the Integrated Development of Artisanal Fisheries in West Africa (IDAF), Cotonou, Benin, 8p., IDAF/WP/124
- Stamatopoulos C., et Jarrett T., Rapport de l'atelier sur l'utilisation de la version Windows de ARTFISH. Cotonou, Bénin, 4 - 15 mai 1998. Programme pour le Développement Intégré des Pêches Artisanales en Afrique de l'Ouest (DIPA), Cotonou, Bénin, 9p., DIPA/WP/124
- Adebisi, O.F., Harmful Fishing Practices in the Coastal belt of Nigeria: Use of the non Selective Fishing Gear. Programme for Integrated Development of Artisanal Fisheries in West Africa (IDAF), Cotonou, Benin, 22p., IDAF/WP/125

- Anon., Report of the Regional Workshop on the Adaptation of the Code of Conduct for Responsible Fisheries in West Africa. Cotonou, Bénin. 1 - 5 June 1998. Programme pour le Développement Intégré des Pêches Artisanales en Afrique de l'Ouest (DIPA), Cotonou, Bénin, ???p., IDAF/WP/126
- Anon., Rapport de l'Atelier Régional pour l'Adaptation du Code de Conduite pour une Pêche Responsable en Afrique de l'Ouest. Cotonou, Bénin, 1 - 5 juin 1998. Programme pour le Développement Intégré des Pêches Artisanales en Afrique de l'Ouest (DIPA), Cotonou, Bénin, ???p., DIPA/WP/126
- Kébé, M., et Horemans B., 1998. - Guide méthodologique pour l'étude des coûts et revenus en pêche artisanale en Afrique. Programme pour le Développement Intégré des Pêches Artisanales en Afrique de l'Ouest (DIPA), Cotonou, Bénin 34p. + annexes, DIPA/WP/127
- Lassissi, A., 1998. La MARP dans les Communautés de Pêche, (Un guide pour les agents de terrain). Programme pour le Développement Intégré des Pêches Artisanales en Afrique de l'Ouest (DIPA), Cotonou, Bénin 125p., DIPA/WP/128
- Diei, Y., et Ndiaye, O., Guide de bonnes pratiques de manutention et de transformation artisanale du poisson. 1998 Programme pour le Développement Intégré des Pêches Artisanales en Afrique de l'Ouest (DIPA), Cotonou, Bénin ???p., DIPA/WP/129

II. Manuels de terrain / Field Manuals

- Johnson, J.P. et M.P. Wilkie, Pour un développement intégré des pêches artisanales: du bon usage de participation et de la planification. Cotonou. Projet DIPA, 157p. + annexes. Manuel de Terrain N° 1.
- Meynall, P.J., J.P. Johnson, and M.P. Wilkie, Guide for planning monitoring and evaluation in fisheries development units. Cotonou, IDAF Project, 116p., IDAF Field Manual N° 2.

III. IDAF Newsletter / La Lettre du DIPA

- IDAF Newsletter/Lettre du DIPA, 1, October/Octobre 1985, 4p.
- IDAF Newsletter/Lettre du DIPA, 2, January/Janvier 1986, 14p.
- IDAF Newsletter/Lettre du DIPA, 3, June/Juin 1986, 40p.
- IDAF Newsletter/Lettre du DIPA, 4/5, Sept./Dec. 1986, 76p.
- IDAF Newsletter/Lettre du DIPA, 6, September 1987, 58p.
- IDAF Newsletter/Lettre du DIPA, 7, June/Juin 1988, 84p.
- IDAF Newsletter/Lettre du DIPA, 8, June/Juin 1989, 74p.
- IDAF Newsletter/Lettre du DIPA, 9, October/Octobre 1989, 84p.
- IDAF Newsletter/Lettre du DIPA, 10, August/Août 1990, 84p.
- IDAF Newsletter/Lettre du DIPA, 11, January/Janvier 1991, 6p.
- IDAF Newsletter/Lettre du DIPA, 12, April/Avril 1991, 8p.
- IDAF Newsletter/Lettre du DIPA, 13, July/Juillet 1991, 6p.
- IDAF Newsletter/Lettre du DIPA, 14, October/January 1992, 12p.
- IDAF Newsletter/Lettre du DIPA, 15, September/Septembre 1992, 85p.
- IDAF Newsletter/Lettre du DIPA, 16, December/Décembre 1992, 31p.
- IDAF Newsletter/Lettre du DIPA, 17, March/Mars 1993, 39p.
- IDAF Newsletter/Lettre du DIPA, 18, June/Juin 1993, 38p.
- IDAF Newsletter/Lettre du DIPA, 19, September/Septembre 1993, 32p.
- IDAF Newsletter/Lettre du DIPA, 20, December/Décembre 1993, 28p.
- IDAF Newsletter/Lettre du DIPA, 21, March/Mars 1994, 32p.
- IDAF Newsletter/Lettre du DIPA, 22, June/Juin 1994, 32p.
- IDAF Newsletter/Lettre du DIPA, 23, September/Septembre 1994, 52p.
- IDAF Newsletter/Lettre du DIPA, 24, December/Décembre 1994, 36p.
- IDAF Newsletter/Lettre du DIPA, 25, March/Mars 1995, 32p.
- IDAF Newsletter/Lettre du DIPA, 26, June/Juin 1995, 32p.
- IDAF Newsletter/Lettre du DIPA, 27, September/Septembre 1995, 40p.
- IDAF Newsletter/Lettre du DIPA, 28, December/Décembre 1995, 32p.
- IDAF Newsletter/Lettre du DIPA, 29, March/Mars 1996, 28p.

IDAF Newsletter/Lettre du DIPA, 30, June/Juin 1996, 24p.
 IDAF Newsletter/Lettre du DIPA, 31, September/Septembre 1996, 28p.
 IDAF Newsletter/Lettre du DIPA, 32, December/Décembre 1996, 28p.
 IDAF Newsletter/Lettre du DIPA, 33, March/Mars 1997, 28p.
 IDAF Newsletter/Lettre du DIPA, 34, June/Juin 1997, 28p.
 IDAF Newsletter/Lettre du DIPA, 35, September/Septembre 1997, 28p.
 IDAF Newsletter/Lettre du DIPA, 36, December/Décembre 1997, 32p.
 IDAF Newsletter/Lettre du DIPA, 37, March/Mars 1998, 28p.

IV. Documents de travail du Projet Modèle, Bénin / Working papers of the Model Project, Benin

- Coackley, A.D.R., Report on installation of a diesel inboard motor in a Ghana canoe. Cotonou, Model Project, 7p. + annexes, PMB/WP/1 (En).
 1988
- Coackley, A.D.R., Installation d'un moteur diesel "inboard" dans une pirogue ghanéenne. Cotonou, 1988
 Projet Modèle, 9p. + annexe, PMB/WP/1 (Fr).
- Zannou, L.H., Etudes technico-économiques des fours améliorées pour le fumage de poisson en 1988
 République Populaire du Bénin. Cotonou, Projet Modèle, 8p. + 6 tableaux, PMB/WP/2.
- Atti-Mama, C., et M. Raïs, Etude démographique des communautés cibles du projet Modèle Bénin. 1988
 Cotonou, Projet Modèle, 20p. + 10 annexes, PMB/WP/3.
- Jorion, P., Non-monetary distribution of fish as food in Beninois small-scale fishing villages and its 1988
 importance for auto-consumption. Cotonou, Model Project, 26p., PMB/WP/4.
- Tanimomo, P.F., Catalogue des engins de pêche maritime artisanale du Bénin. Cotonou, Projet Modèle, 1989
 46p. + 3 annexes, PMB/WP/4, PMB/WP/5.
- Tanimomo, P.F., Rapport de consultation sur la formation des jeunes pêcheurs de l'UNICOOPÉMA 1989
 à Lomé. Cotonou, Projet Modèle, 17p. + 6 annexes, PMB/WP/6.
- Atti Mama, C., Impact socio-économique de la piste Pahou-Kpota. Cotonou, Projet Modèle, 10p.
 1989 + 3 annexes, PMB/WP/7.
- Ahouanmènou, C., C. Atti-Mama, B. Houndékon, D. Tempelman et D. Turcotte, Animation, gestion 1989
 et planification, séance de travail avec les agents de terrain. Cotonou, Projet Modèle, 142p.
 + annexes, PMB/WP/8.
- Atti-Mama, C., D. Turcotte, et W. Wentholt, Evaluation interne des activités du projet modèle Bénin 1989
 dans le secteur de Ouidah. Cotonou, Projet Modèle, 36p. + 7 annexes, PMB/WP/9.
- Tempelman, D., The participatory approach in an integrated artisanal fisheries project; structuring 1989
 community development - womens activities. Cotonou, Model Project, 43p., PMB/WP/10.
- Landry, J., Cours d'alphabétisation fonctionnelle en calcul. Cotonou, Projet Modèle, 59p. + 3 annexes
 1989 PMB/WP/11.
- Landry, J., and D. Tempelman, Functional literacy, Training Guide for a numeracy course. Cotonou, 1989
 Model Project, 55p. + 3 annexes, PMB/WP/11.
- Atti-Mama, C., Systèmes traditionnels et modernes d'épargne et de crédit en milieu pêcheur au Bénin. 1990
 Cotonou, Projet Modèle, 41p. + annexes, PMB/WP/12.
- Sènouvo, P., Statistiques de pêches des villages du Projet Modèle Année 1987. Cotonou, Projet Modèle, 1990
 33p., PMB/WP/13.
- Sheves, G.T., P.T. Holler and P.F. Tanimomo, Report on demonstration with echo-sounders, compas 1990
 ses and multimonos gillnets in Ghana. Cotonou, Model Project, 22 p., PMB/WP /14.
- Coackley, A.D.R., and G.T. Sheves, A review of the experimental introduction of diesel inboard 1990
 motors to Ghana canoes. Cotonou, Model Project, 41p., PMB/WP/15.

- Ijff, A.M. et D.E. Tempelman, Etude sur les relations entre les captures de poisson et l'état nutritionnel des communautés de pêcheurs dans la province du Mono, au Bénin. Cotonou, Projet Modèle, 27p., PMB/WP/16.
- Sènouvo, A.P. et A.A. Gbaguidi, Recueil des données statistiques des pêches maritimes au Bénin. Période de 1984 à 1989. Cotonou, Projet Modèle, 134p., PMB/WP/17.
- Houndékon, B.R., Initiative locale et développement: Expérience des communautés de pêcheurs marins du Bénin. Cotonou, Projet Modèle, 17p., PMB/WP/18.
- Le Gurun, J.F., La section de technique des pêches. Cotonou, Projet Modèle, 43 p., PMB/WP/19. 1991
- FAO/Government Cooperative Programme, Integrated Development of Small-Scale Fisheries in West Africa, Model Project Benin, Project findings and recommendations. FAO, Rome, FI.GCP/RAF/198/DEN Terminal Report, 34p.
- Programme de Coopération FAO/Gouvernements, Développement Intégré de la pêche artisanale en Afrique de l'Ouest, Projet Modèle Bénin, Conclusions et recommandations du Projet. FAO, Rome, FI.GCP/RAF/198/DEN Rapport terminal, 40p.

