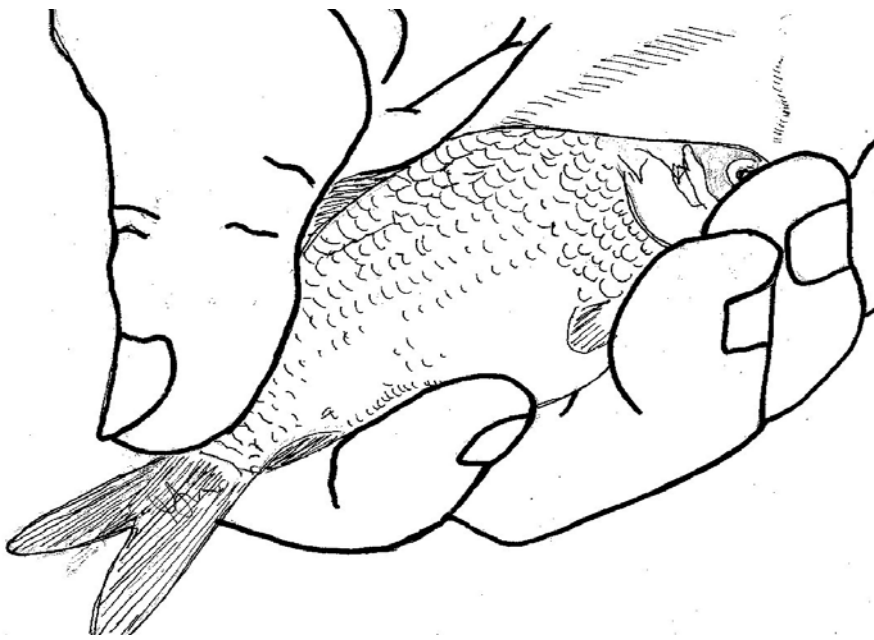


Aquaculture techniques for backyard rural aquaculture in Lao PDR

Extension material developed by the Provincial Aquaculture
Development Project (LAO/97/007)



ຈຸດປະສົງໃນການຈັດຕັ້ງກຸ່ມລ້ຽງປາ



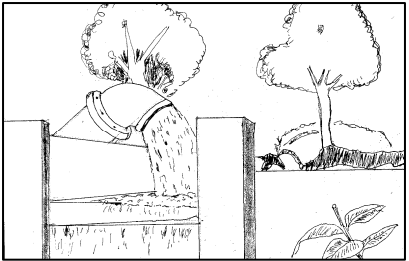
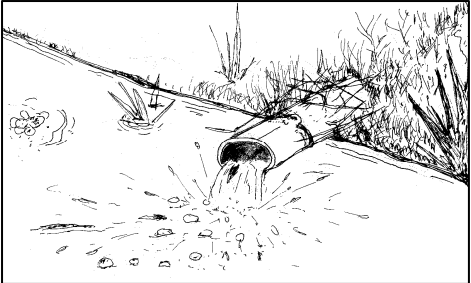
- 1) ເພື່ອສະດວກໃນການຄຸ້ມຄອງ ແລະ ບໍລິຫານກຸ່ມ
(ສ້າງແຜນ, ຕິດຕາມ, ປະເມີນຜົນ ,ແລກປ່ຽນບົດຮຽນ)
- 2) ເພື່ອປ້ອງກັນສິດຜົນປະໂຫຍດຂອງກຸ່ມ
- 3) ເພື່ອເປັນການຄຳປະກັນການກູ້ຢືມ(ສິນເຊື້ອ)
- 4) ເພື່ອຄວາມສາມັກຄີພາຍໃນກຸ່ມ ແລະ ເພີ່ມການມີສ່ວນຮ່ວມ.
- 5) ເພື່ອສະດວກໃນການປະສານງານກັບພາກສ່ວນທີ່ກ່ຽວຂ້ອງ.
- 6) ເພື່ອໃຫ້ບັນລຸຕາມເປົ້າໝາຍຂອງກຸ່ມ.

ການຈັດຕັ້ງກຸ່ມລ້ຽງປາ



ການຄັດເລືອກຈຸດ

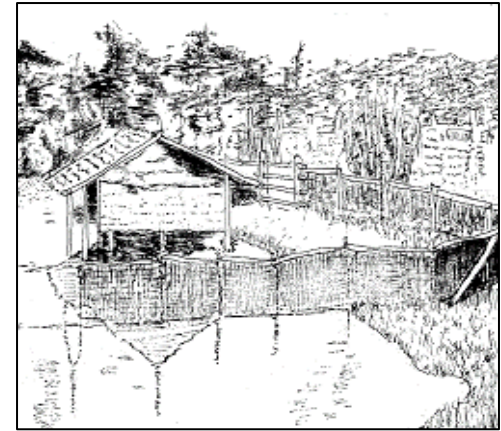
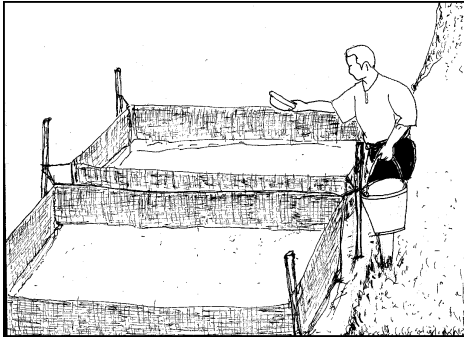
- 1) ບ້ານທີ່ມີຄວາມສົນໃຈໃນການລ້ຽງປາຊຶ່ງຍັງຢືນຈາກ 3 ກໍລະນີຄື:
 - ຊາວບ້ານນຳສະເໜີຂຶ້ນມາ
 - ພະນັກງານແຂວງ, ເມືອງແຈ້ງການຂຶ້ນມາ
 - ຜົນຂອງການເກັບຂໍ້ມູນ ແລະການອົບຮົມ
- 2) ມີໜອງ ຫຼືມີນາເຂົ້າ, ລະບົບນ້ຳໃຊ້ເຊັ່ນ: ນ້ຳຊົນລະປະທານ, ນ້ຳຝົນທີ່ສາມາດເກັບໄວ້ 6 ເດືອນຂຶ້ນໄປໂດຍແມ່ນພະນັກງານເມືອງລົງກວດກາຕົວຈິງ.
- 3) ມີເສັ້ນທາງຄົມມະນາຄົມສາມາດພໍເຂົ້າບ້ານໄດ້ທັງສອງລະດູ (ຫຼືຢູ່ໄກ້ເສັ້ນທາງ).



ໝາຍເຫດ: ຄວນໃຫ້ໄດ້ 2 ໃນ 3 ເງື່ອນໄຂ (ແຕ່ຕົ້ນແມ່ນຂໍ້ 2).

ການຄັດເລືອກສະມາຊິກ.

1) ຕ້ອງເປັນຜູ້ທີ່ມີເນື້ອທີ່ເໝາະສົມໃນການລ້ຽງປາຂອງແຕ່ລະທ້ອງຖິ່ນ (ຕໍ່ສຸດມີ 1 ໜອງ ຫຼື ມີ ນາເຂົ້າ).

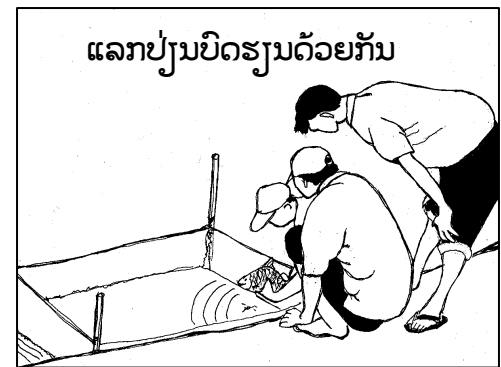


2) ຄວນແມ່ນຜູ້ມັກ, ດຸໝັ່ນມີຄວາມສົນໃຈໃນການລ້ຽງປາ ແລະ ເປັນຜູ້ທີ່ບໍ່ໄດ້ເຂົ້າຮ່ວມວຽກ ງານລ້ຽງປາຂອງພາກສ່ວນອື່ນໃນໄລຍະດຽວກັນ(ບໍ່ໃຫ້ຄວບກັນ).



3) ເປັນຜູ້ມີຈິດໃຈກວ້າງຂວາງ, ສາມັກຄີໝູ່ຄູ່, ຊື່ສັດ, ມີຄວາມຮັບຜິດຊອບ, ບໍ່ຂີ້ຖີ່ຄວາມຮູ້ ສາມາດເຜີຍແຜ່ຄວາມຮູ້ດ້ານເຕັກນິກ ດ້ານການລ້ຽງປາໃຫ້ແກ່ຜູ້ອື່ນໄດ້.

4) ເປັນຜູ້ທີ່ເຄີຍລ້ຽງປາມາກ່ອນແລ້ວແຕ່ຍັງບໍ່ທັນຊຳນານ.



5) ສະມາຊິກກຸ່ມບໍ່ຈຳກັດແຕ່ຫົວໜ້າຄອບຄົວ ອາດຈະເອົາຜູ້ຕ່າງໜ້າຄອບຄົວ ແຕ່ຄວນມີຍິງ- ຊາຍຮ່ວມນຳກັນ.

ໝາຍເຫດ: ຄວນໃຫ້ມີ 3 ໃນ 5 ເງື່ອນໄຂ (ເງື່ອນໄຂທີ 1 ເປັນເງື່ອນໄຂຕັດສິນ)

ກິດລະບຽບຂອງກຸ່ມ

- 1) ກຸ່ມໜຶ່ງຕ້ອງປະກອບສະມາຊິກແຕ່ 5-15 ຄອບຄົວ ຖ້າ 16 ຄອບຄົວຂຶ້ນໄປຕ້ອງແຍກເປັນ 2 ກຸ່ມ
 - ຖ້າກຸ່ມມີສະມາຊິກຫຼາຍຄອບຄົວຢູ່ໃນບ້ານດຽວກັນ ຫຼືສະມາຊິກຂອງກຸ່ມຢູ່ຫຼາຍບ້ານກໍສາມາດແບ່ງເປັນຈຸຕາມຄວາມເໝາະສົມ.

- 2) ຫົວໜ້າ ແລະ ຮອງກຸ່ມແມ່ນຜູ້ທີ່ຖືກຄັດເລືອກມາຈາກສະມາຊິກກຸ່ມ (ສຳລັບມາດຖານ, ເງື່ອນໄຂຂອງຫົວໜ້າ ແລະ ຮອງກຸ່ມແມ່ນສະມາຊິກກຸ່ມວາງອອກເອງ ແລະ ໃນຄະນະກຸ່ມຕ້ອງມີແມ່ຍິງ 1 ຄົນ).

ທຸກໆ 12 ເດືອນຄວນມີການຄັດເລືອກຄະນະກຸ່ມຊຸດໃໝ່.

- 3) ທຸກໆເດືອນຫົວໜ້າກຸ່ມຕ້ອງມີການປະຊຸມກັນ 1 ເທື່ອ ແລະ ເຊີນປະສານງານເມືອງເຂົ້າຮ່ວມນຳ.
 - ທົບທວນຄືນການຈັດຕັ້ງປະຕິບັດຜ່ານມາ - ດ້ານດີ - ດ້ານອ່ອນ
 - ວາງແຜນການປະຈຳເດືອນຕໍ່ໄປ.
 - ⇒ ແກ້ໄຂຂໍ້ຄົງຄ້າງ (ເຕັກນິກ, ຂອດປະສານງານ).
 - ⇒ ສືບຕໍ່ວຽກທີ່ເຮັດຍັງບໍ່ສຳເລັດຜົນ.

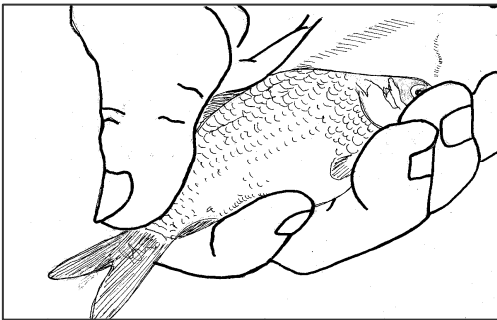
- 4) ພາຍຫຼັງເກັບກູ້ຜົນຜະລິດແລ້ວສະມາຊິກກຸ່ມຄວນມີພັນທະສ່ວນລວມຕໍ່ກຸ່ມ, ຊຶ່ງແຕ່ລະກຸ່ມຈະຕົກລົງກັນເອງໃນເວລາຈັດຕັ້ງກຸ່ມ (ຕາມຄວາມສາມາດຂອງສະມາຊິກ).

- 5) ແຕ່ລະກຸ່ມຕ້ອງວາງນະໂຍບາຍການຊ່ວຍເຫຼືອເຊິ່ງກັນ ແລະ ກັນເຊັ່ນ: ບັນຫາຕ່າງໆທີ່ເກີດຂຶ້ນ, ການເຈັບເປັນ, ເສຍຊີວິດ ແລະ ອື່ນໆ ພາຍໃນກຸ່ມຂອງຕົນເອງ.

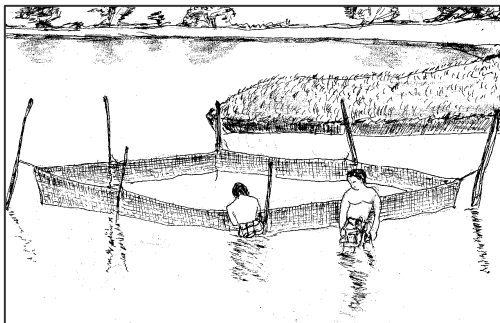


ວິທີອະນຸບານລູກປາໃສ່ກະຊັງ

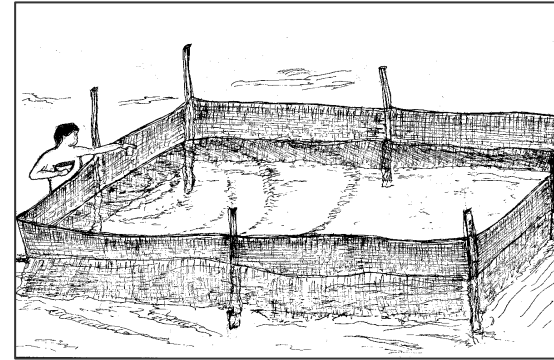
1. “ເປັນຫຍັງເຮົາຈຶ່ງອະນຸບານລູກປາ?”
 - ເພື່ອຫລີກເວັ້ນສັດຕູປາກິນລູກປາຂອງເຮົາ ເຊັ່ນ : (ປາດຸກ, ປາຄໍ່..).
 - ຄວນອະນຸບານລູກປາກ່ອນເຮົາຈຶ່ງຈະໄດ້ຮັບຜົນຜະລິດສູງ.



2. “ຈຳເປັນອຸປະກອນຫຍັງແດ່?”
 - ຕາໜ່າງຂຽວເພື່ອມາປະກອບເຮັດກະຊັງ.



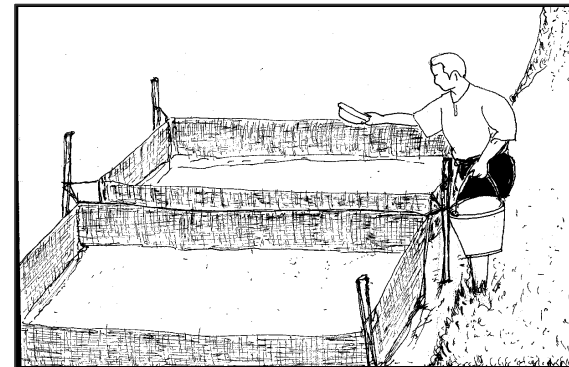
3.



“ເຮົາຄວນເຮັດແບບ ແລະ ຂະໜາດຂອງກະຊັງເທົ່າໃດ?”

- ສຳລັບອະນຸບານລູກປາຈຳນວນ 2000-4000ໂຕ/ກະຊັງຂະໜາດ (4,50ມ x 5ມ x 0.90ມ).

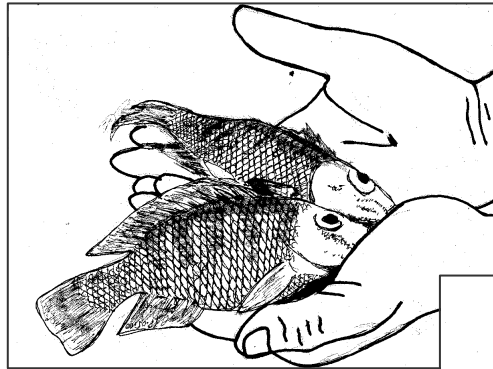
4.



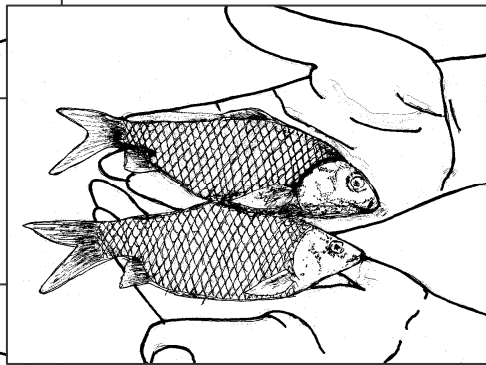
“ຖ້າເຮົາມີລູກປາຈຳນວນ 200-400ໂຕເຮົາ ຈະເຮັດແນວໃດ?”

- ການເຮັດກະຊັງຂະໜາດ (1.8ມ x 2ມ x 0.90ມ) ຫລືໃຊ້ມຸ້ງກາງນອນກໍໄດ້ເໝືອນກັນ.

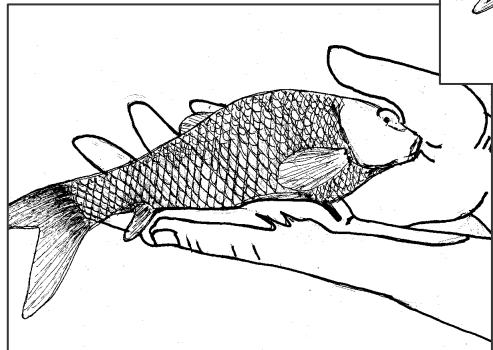
5.



ປາປາກ



ປານິນ

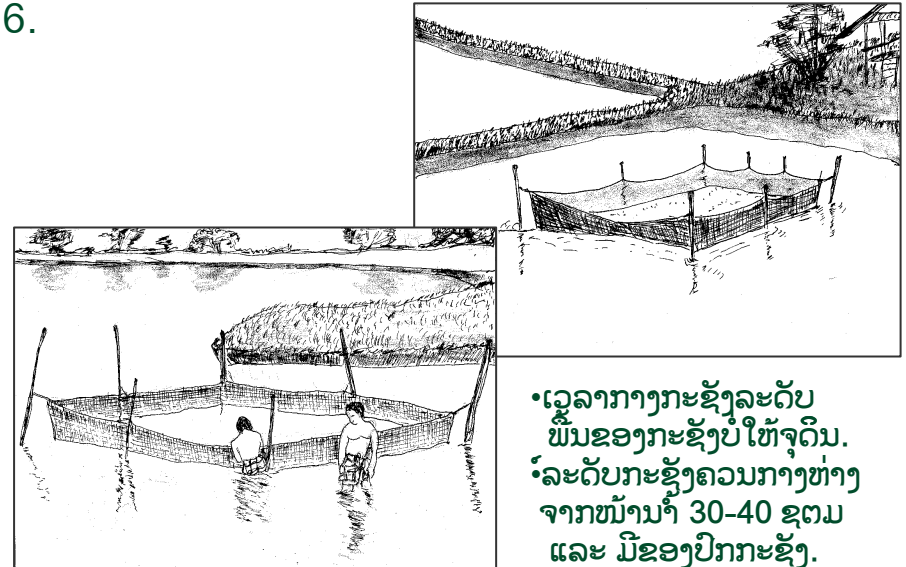


ປາໄນ

“ປາຊະນິດໃດທີ່ຄວນອະນຸບານໃສ່ກະຊັງ?”

- ປາທີ່ຄວນອະນຸບານໃສ່ກະຊັງມີ : ປາປາກ, ປາໄນ, ຊະນິດປາຈີນ, ປາອິນເດັຍ ຫລື ປານິນ.

6.

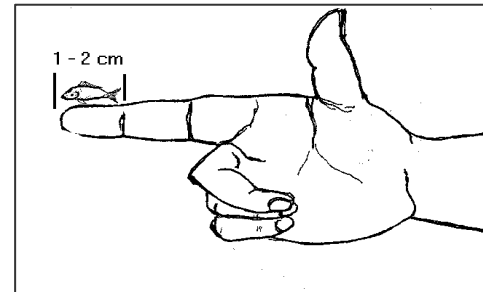


- ເວລາກາງກະຊັງລະດັບພື້ນຂອງກະຊັງໃຫ້ຈຸດິນ.
- ລະດັບກະຊັງຄວນກາງຫ່າງຈາກໜ້ານ້ຳ 30-40 ຊຕມ ແລະ ມີຂອງປົກກະຊັງ.

“ເຮົາຄວນກາງກະຊັງໃສ່ບ່ອນໃດ?”

- ຄວນກາງກະຊັງໃສ່ຫນອງລ້ຽງປາ, ອ່າງເກັບນ້ຳ, ບຶງກໍໄດ້.

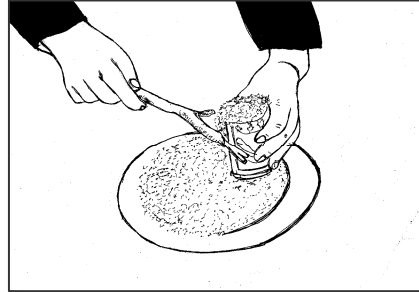
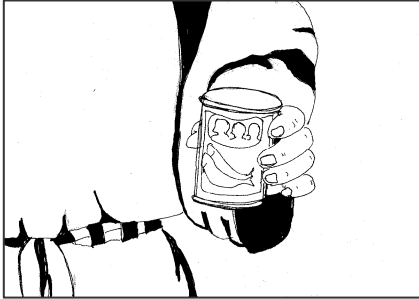
7.



“ລູກປາອະນຸບານໃສ່ກະຊັງຄວນມີອາຍຸເທົ່າໃດ?”

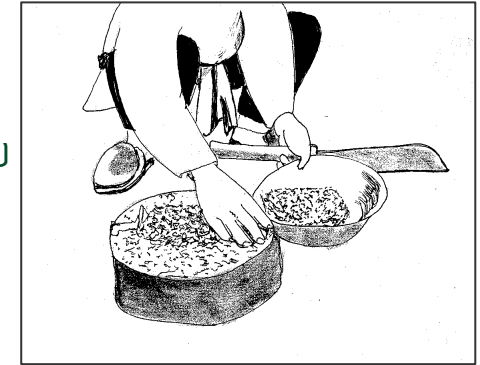
- ລູກປາຄວນມີອາຍຸ 2-3 ອາທິດ.(ປາປາກ 4 ອາທິດຂຶ້ນໄປ)
- ລູກປາຄວນໃຫ້ໃຫຍ່ເພື່ອຫລີກເວັ້ນການລອດອອກຈາກຕາໜ່າງກະຊັງໄດ້.

8. “ຄວນເກືອອາຫານລູກປາແນວໃດ?”
 ອາຫານປະເພດ ຮຳອ່ອນ ບົດລະອຽດປົນກັບຫົວອາຫານໄກ່
 ນ້ອຍ ຫຼືອາຫານໝູ່ນ້ອຍ (ຖ້າມີ) ທຸກໆມື້.(ຈະໃຊ້ກະປອງປາ3
 ແມ່ຄົວຜອງໃສ່ກໍໄດ້) (ຫົວອາຫານ1 ສ່ວນຕໍ່ ຮຳອ່ອນ 2 ສ່ວນ).

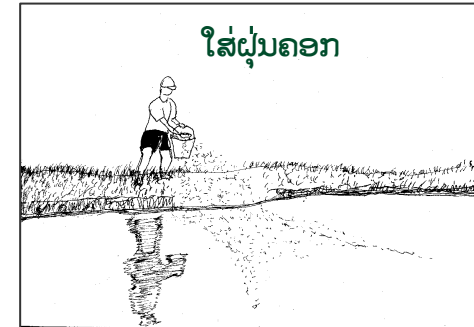


| ອາທິດ | ກະປ້ອງຮຳ / ອາຫານ | | ອາຫານ ອື່ນ ໆ | ຜຸ່ນຄອກ |
|-------|------------------|-----|-----------------|---------|
| | ເຊົ້າ | ແລງ | | |
| 1 | 1 | 1 | | |
| 2 | 2 | 2 | | |
| 3 | 3 | 3 | | |
| 4 | 4 | 4 | + | |
| 5 | 5 | 5 | + | |
| 6 | 6 | 6 | + | + |
| 7 | 7 | 7 | + | + |
| 8 | 8 | 8 | + | + |

• ໃນເມື່ອລູກປາໄດ້ 4
 ອາທິດຄວນເກືອອາ
 ຫານປະເພດອື່ນໆ ເຊັ່ນ
 ປູວກ, ຜັກບົ່ງ, ໃບມັນ
 ຕົ້ນ...



9.

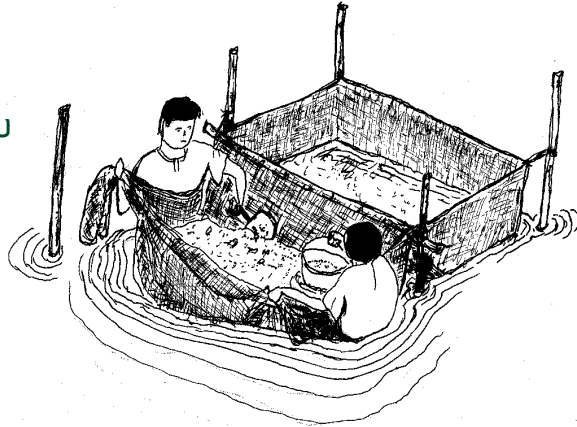


- ໃສ່ຜຸ່ນຄອກໃນໜອງບ່ອນທີ່ກາງກະຊັງອະນຸ
 ບານປານ້ອຍຈະເຮັດໃຫ້ນ້ຳເປັນສີຂຽວ ແລະ ມີ
 ອາຫານທຳມະຊາດ.
- ໃສ່ 1-2 ຄູ່ ຕໍ່ ມື້ຈົນກ່ວາວ່ານ້ຳຈະເປັນສີຂຽວ.
- ບໍ່ຄວນໃສ່ຜຸ່ນຄອກໃນກະຊັງອະນຸບານລູກປາ!

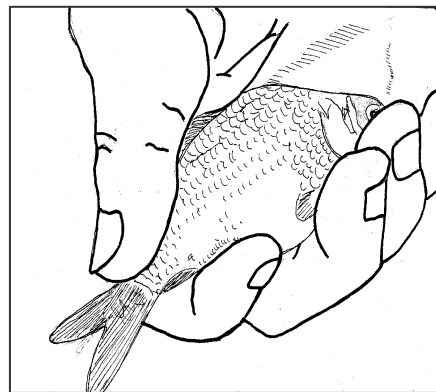
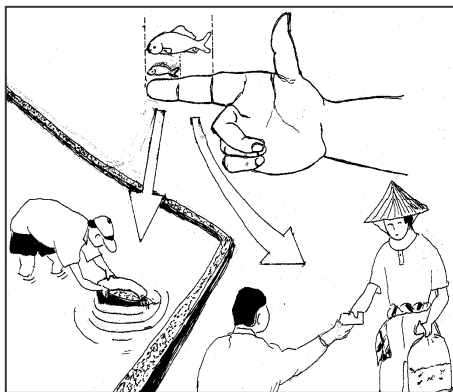
ຖ້າດິນຟ້າອາກາດບໍ່ປົກກະຕິ(ຝົນຕົກ, ລົມແຮງ.....)
 ບໍ່ຄວນໃສ່ຜຸ່ນຄອກໃນໜອງລ້ຽງປາ.

10. ຄວນລ້າງ ແລະ ອະນາໄມກະຊັງອະນຸບານ ອາທດ ລະ1 ເທື່ອ.

ການກວດປານ້ອຍ
ອອກເພື່ອອະນາໄມ
ກະຊັງ



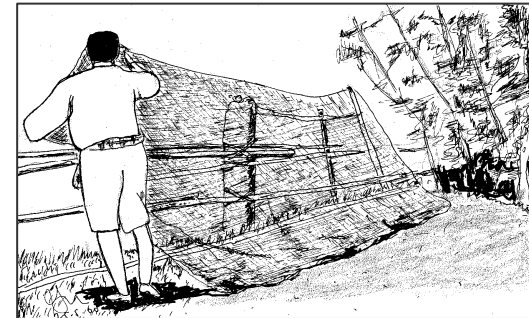
11. ພາຍຫລັງທີ່ລູກປາໄດ້ 8 ອາທິດ. ປາຈະໃຫຍ່ໄດ້ປະມານ 5-8 ຊຕມ ເຊິ່ງເໝາະສົມຈະປ່ອຍລົງລ້ຽງໃນຫນອງ ຫລື ນາເຂົ້າ.



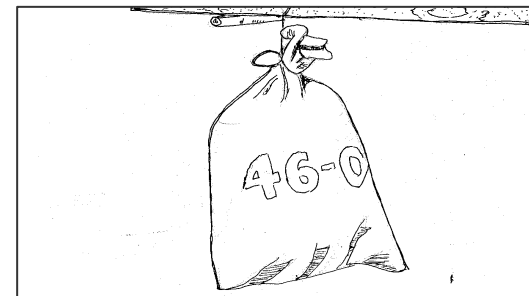
12. ພາຍຫລັງອະນຸບານລູກປາຄວນອະນາໄມກະຊັງ.



13. ຕາກກະຊັງໃຫ້ແຫ້ງເສັງກ່ອນ.

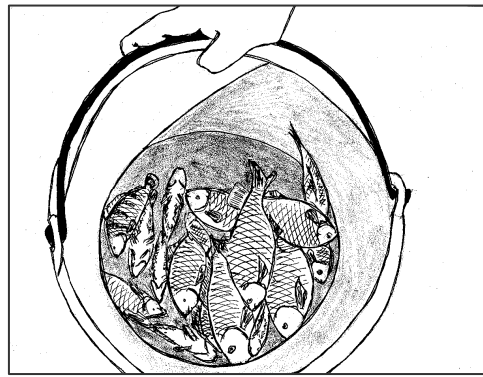
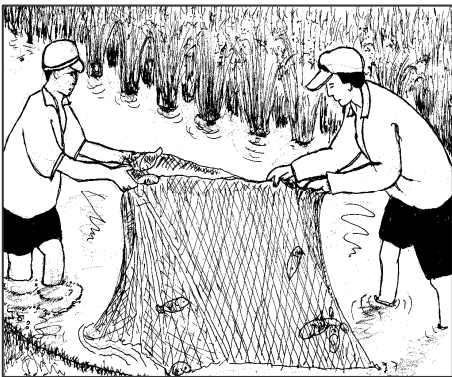


14. ເກັບມ້ຽນໃນກະເປົາເພື່ອປ້ອງກັນແມງໄມ້ ຫລື ໝູ່ມາທຳລາຍ (ຫ້ອຍໄວ້).

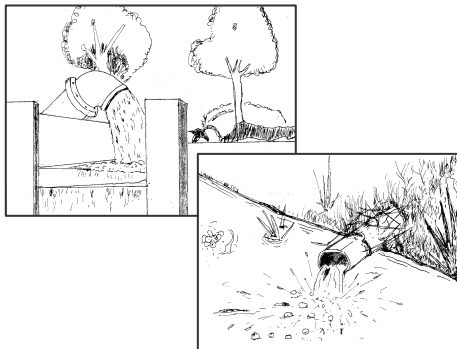


ການລ້ຽງປາໃສ່ນາເຂົ້າ

1. • ການລ້ຽງປາໃສ່ນາເຂົ້າມີຜົນປະໂຫຍດຄື:
ໄດ້ ເຂົ້າ ແລະ ປາ



2. • ການລ້ຽງປາໃສ່ນາເຂົ້າຄວນມີເງື່ອນໄຂດັ່ງນີ້ :

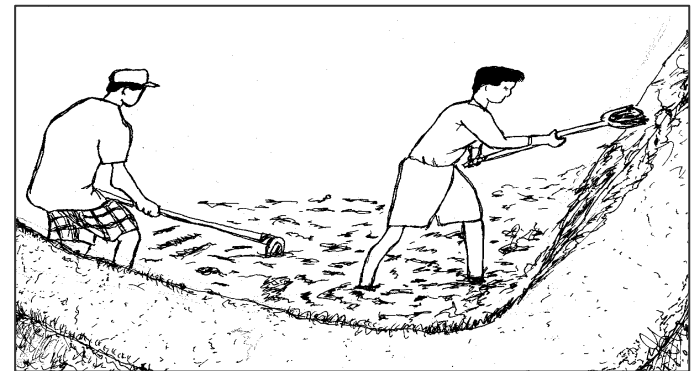


- 1) ຕ້ອງມີລະບົບນໍ້າສະດວກດີ.
- 2) ເນື້ອທີ່ນາສາມາດເກັບນໍ້າໄວ້ໄດ້.
- 3) ເນື້ອທີ່ນານໍ້າບໍ່ຖ້ວມ.

3. • ສະຖານທີ່ດີແທ້ໄກ້ບ້ານ ຫລື ເຮືອນທ່ານ ເພື່ອປ້ອງກັນບໍ່ໃຫ້ຜູ້ອື່ນມາເອົາໄດ້.



4. • ບ້ານຄັນນາໃຫ້ສູງ 60-80 ຊຕມເພື່ອຮັກສານໍ້າໄດ້ ລະດັບຄວາມເລິກປະມານ 30 -40 ຊຕມ .

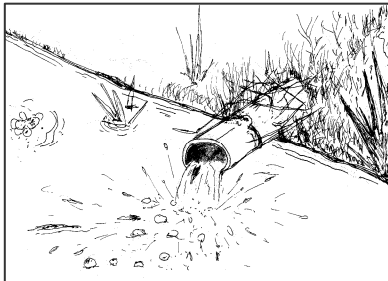


ຫມາຍເຫດ : ຖ້າເຮົາສິດຢາຂ້າສັດຕູເຂົ້າ, ໃນເນື້ອທີ່ນາລ້ຽງປາໃສ່ຈະເປັນການທຳລາຍປາທີ່ເຮົາລ້ຽງ !

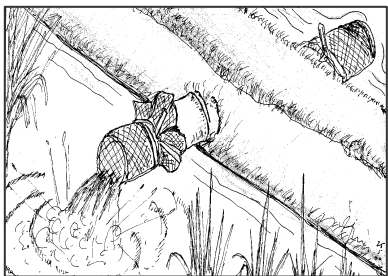
5. • ຊຸດຮ່ອງຮອບເນື້ອທີ່ນາ ກ້ວາງ 50-100 ຊຕມ, ເລິກ 50 ຊຕມ ເພື່ອໃຫ້ປາສາມາດລອຍໄປມາໄດ້ໃນເວລາອາກາດຮ້ອນ ແລະ ສະດວກໃນການເກັບກູ້ປາ.



6.



- ໃສ່ທໍ່ນໍ້າຫຼືໄມ້ປ່ອງເພື່ອຮັກສາລະດັບນໍ້າໄວ້.

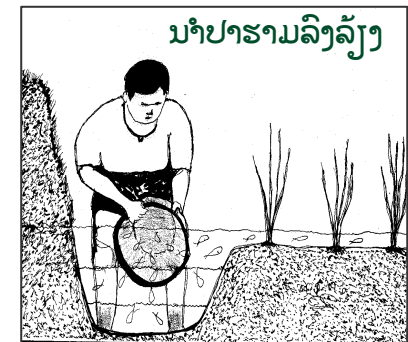
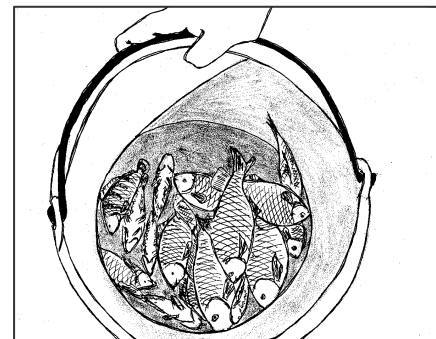


- ຄວນໃສ່ຕາຫນ່າງຖືງປ່ອນທໍ່ນໍ້າເຂົ້າ-ອອກເພື່ອປ້ອງກັນສັດຕູປາ (ປາຄໍ່, ປາດຸກ.....)

7. • ຄວນໃສ່ຝຸ່ນຄອກປະມານ 2 ຄູສໍາລັບນາທີ່ມີເນື້ອທີ່ຂະໜາດນ້ອຍ(10x10)=100 ຕາແມດ.

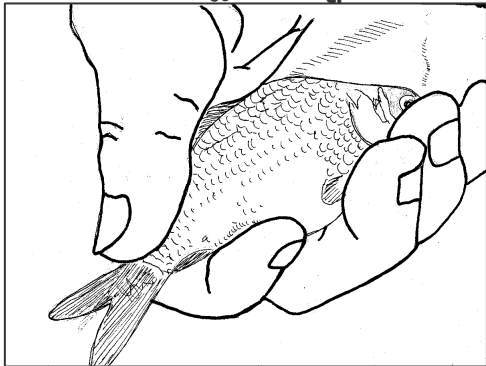


8. • ພາຍຫຼັງ 2 ອາທິດທີ່ເຮົາໄດ້ດໍານາເຮົາຈະສັງເກດເຫັນຮາກຕົ້ນເຂົ້າຈັບດິນ ແລະ ສູງດີ, ຈາກນັ້ນຈຶ່ງນໍາເອົາປາຮາມມາປ່ອຍລົງລ້ຽງ.

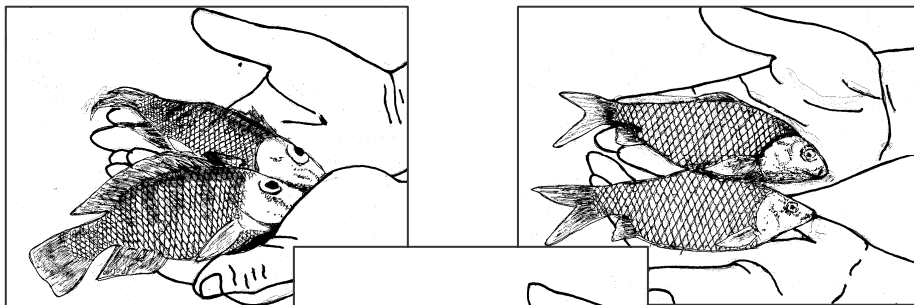


ຫມາຍເຫດ : ຖ້າເຮົາສິດຢາຂ້າສັດຕູເຂົ້າ, ໃນເນື້ອທີ່ນາລ້ຽງປາໃສ່ຈະເປັນການທໍາລາຍປາທີ່ເຮົາລ້ຽງ !

9. • ເຮົາຄວນປ່ອຍລູກປາຂະໜາດ5 ຊຕມຂຶ້ນໄປ ລົງລ້ຽງຈຶ່ງ
ຈະດີຖ້າເຮົາປ່ອຍປາຂະໜາດນີ້ຈະເຮັດໃຫ້ປາເຮົາໃຫຍ່
ໄວ ແລະສາມາດລົບຫຼີກສັດຕູປາໄດ້ດີ.



10. • ຊະນິດປາທີ່ເໝາະສົມລ້ຽງໃສ່ນາເຂົ້າມີ : ປາປາກ,
ປາໄນ ແລະ ປານິນ



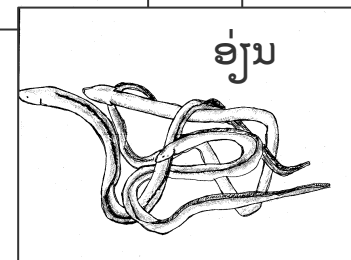
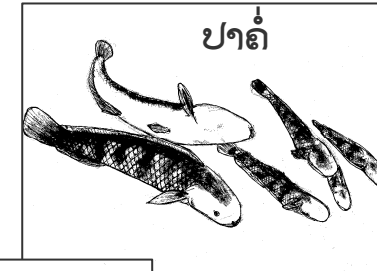
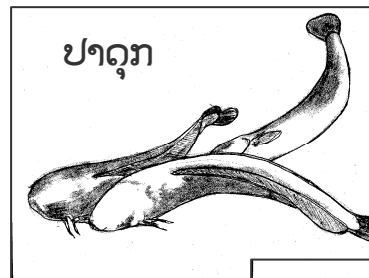
ປານິນ

ປາປາກ

ປາໄນ

ຫມາຍເຫດ : ຖ້າເຮົາສົດຢາຂ້າສັດຕູເຂົ້າ, ໃນເນື້ອທີ່ນາລ້ຽງປາໃສ່ຈະເປັນການທຳລາຍປາທີ່ເຮົາລ້ຽງ !

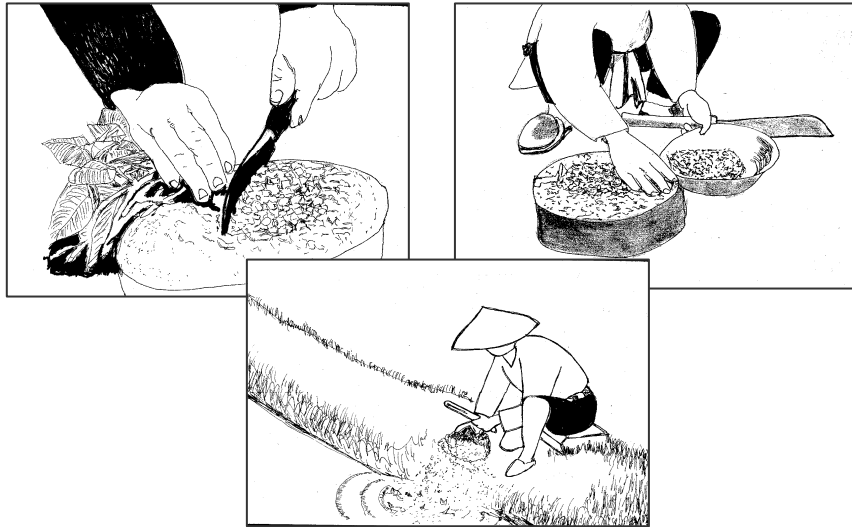
11. • ຊະນິດປາດູກ, ປາຄໍ່, ອ່ຽນ ຈະທຳລາຍປາທີ່ເຮົາ
ລ້ຽງໃສ່ນາເຂົ້າ



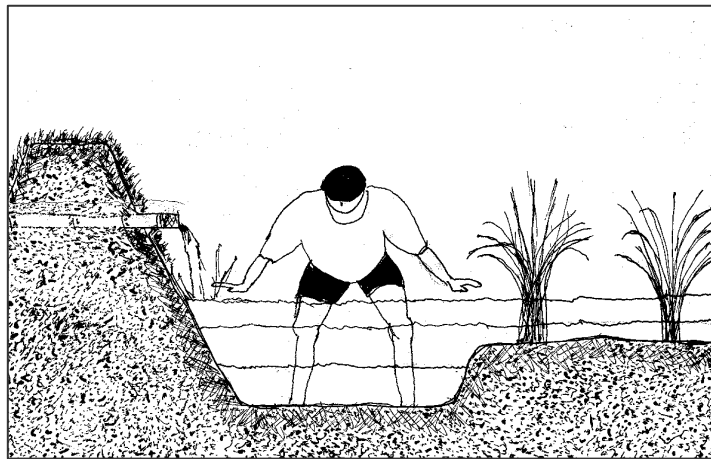
12. • ເຮົາຄວນໃຫ້ອາຫານປາທີ່ເຮົາລ້ຽງເພື່ອ
ໃຫ້ມັນໃຫຍ່ໄວ.



13. • ເງື່ອນໄຂການທີ່ແທດເໝາະຄື : ຮຳ, ປວກ, ຜັກບຶ້ງ, ເຂົ້າປຽນ, ໃບຜັກຕ່າງໆ...



14. • ຄວນກວດກາເບິ່ງລະດັບນ້ຳຢູ່ເລື້ອຍໆ.

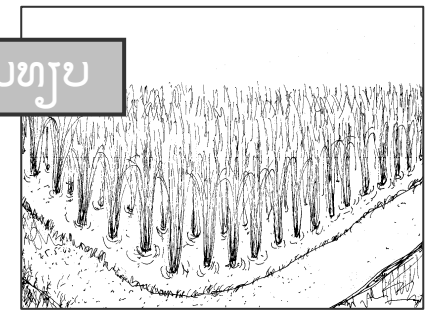
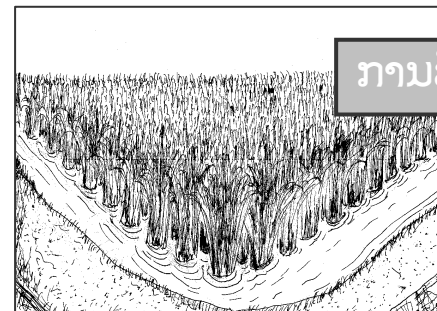


ຫມາຍເຫດ : ຖ້າເຮົາສິດຢາຂ້າສັດຕູເຂົ້າ, ໃນເນື້ອທີ່ນຳລ້ຽງປາໃສ່ຈະເປັນການທຳລາຍປາທີ່ເຮົາລ້ຽງ !

15. • ເມື່ອນ້ຳຮົ່ວ ຫຼື ໄຫລອອກຄວນສ້ອມແປງຢ່າງໄວວາ.



16. • ການລ້ຽງປາໃສ່ນາເຂົ້າຈະສາມາດຍົກລະດັບຜົນຜະລິດຂອງເຂົ້າເຮົາອີກດ້ວຍ!
ເນື່ອງຈາກວ່າປາມັນກຳຈັດສັດຕູພືດ ເຊັ່ນ: ແມງໄມ້ດ້ວງ... ໃນຕົ້ນເຂົ້າ.
ປາຍັງຊ່ວຍພວນດິນ, ໃຫ້ຕົ້ນເຂົ້າງາມຂຶ້ນ.

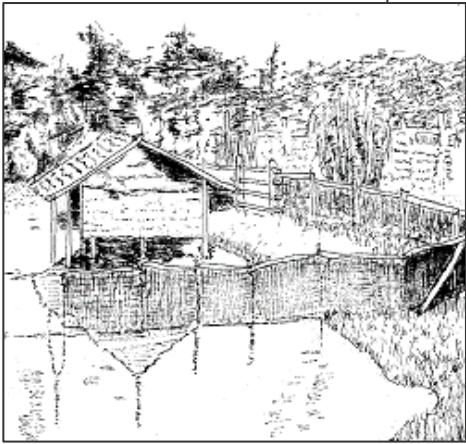


ເນື້ອທີ່ລ້ຽງປາໃສ່ນາເຂົ້າ

ເນື້ອທີ່ປູກເຂົ້າທຳມະດາ

ການລ້ຽງປາສຳລັບໜອງຂະໜາດນ້ອຍ

1. ສະຖານທີ່



- ຖ້າມີໜອງຂະໜາດນ້ອຍໃກ້ເຮືອນສາມາດໄຊ້ສຳລັບລ້ຽງປາໄດ້.
- ໜອງສາມາດຂັງນ້ຳໄວ້ໃຊ້ສຳລັບລະດູແລ້ງ.
- ນ້ຳໜອງສາມາດໃຊ້ເຂົ້າໃນການປູກຝັງ.
- ສາມາດລ້ຽງສັດແບບປະສົມປະສານຮ່ວມກັບລ້ຽງປາ.

2. ເດືອນມີນາຫາເດືອນເມສາ

- ຄວນກະກຽມໜອງລ້ຽງປາໄວ້.
- ເບິ່ງນ້ຳອອກ,ຕາກໜອງໃຫ້ແຫ້ງ.
- ສ້ອມແປງຄັນຄູໜອງ.
- ອະນາໄມ,ຖາງຫຍ້າແຄມໜອງ.

ສ້ອມແປງຄັນຄູໜອງ



3. ເດືອນພຶດສະພາຫາເດືອນມິຖຸນາ

ຫວ່ານປູນຂາວ



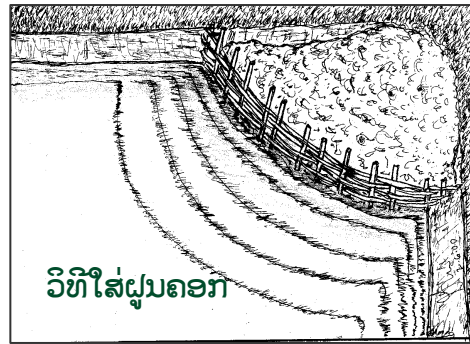
ໃສ່ຝຸ່ນຄອກ



- ຕ້ອງຫວ່ານປູນຂາວໃຫ້ທົ່ວພື້ນໜອງ.
- ໜອງຂະໜາດນ້ອຍ (200ຕາແມດ)ຫວ່ານປະມານ 1ຄູເຄົ້າ.
- ໜອງຂະໜາດກາງ(400ຕາແມດ) ຫວ່ານປະມານ 3 ຄູ.
- ໜອງຂະໜາດໃຫຍ່(1,000ຕາແມດ) ຫວ່ານປະມານ 7 ຄູ.

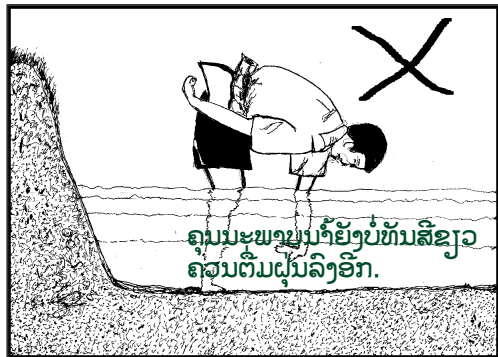
4. ການໃສ່ຜຸ່ນ

- ເພີ່ມຜຸ່ນຄອກຫຼືຜັກທີ່ເສດເຫຼືອລົງໃສ່ໜອງ.
- ໜອງນ້ອຍ(10ມx10ມ) ປະມານ 5 ຄູ.
- ໜອງ(20ມx20ມ) ປະມານ 10 ຄູ.
- ໜອງໃຫຍ່(35ມx35ມ) ປະມານ 50 ຄູ (10 ເປົາ)
- (ຖ້າມີປູຍຢູ່ເຮຍຈະໄຂ້ເຄິ່ງຖ້ວຍ ມັນຈະເທົ່າກັບຜຸ່ນຄອກ 1 ຄູ).
- ຖ້າໃສ່ຜຸ່ນຄອກປຽກ ໃຊ້ປະມານເຄິ່ງຄູ.



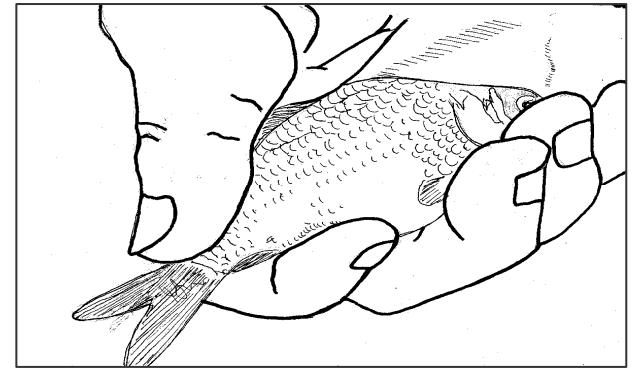
5. ການກວດເບິ່ງຄຸນນະພາບນ້ຳ

- ເມື່ອນ້ຳໜອງກາຍເປັນສີຂຽວ ເຮົາຈຶ່ງນຳເອົາລູກປາລົງລ້ຽງໄດ້.
- ຖ້ານ້ຳໜອງເຮົາບໍ່ເປັນສີຂຽວກໍຄວນເພີ່ມຜຸ່ນໃສ່ຕື່ມອີກ.

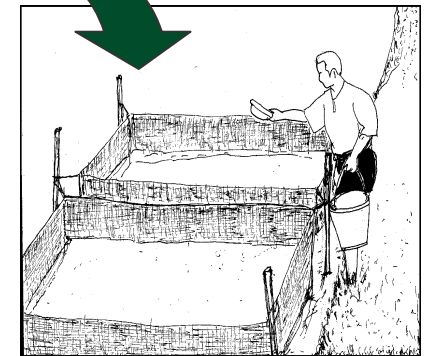
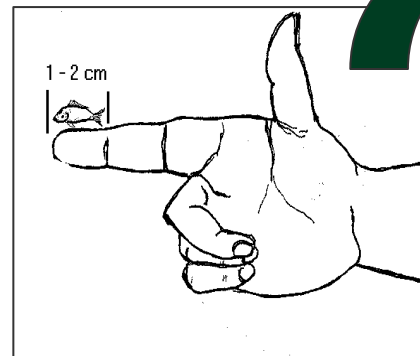


6. ເດືອນມີຖູນາຫາເດືອນກໍລະກົດ

- ຄວນປ່ອຍປາຮາມທີ່ມີຄວາມໃຫຍ່(5-7ຂຕມ) ລົງລ້ຽງ.



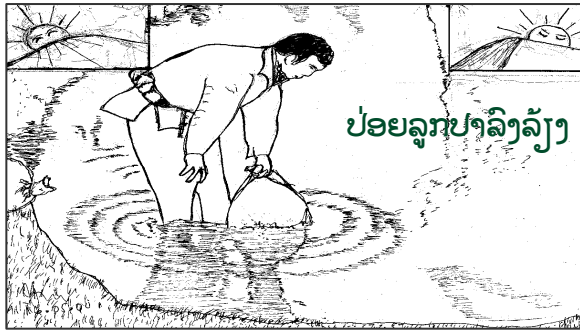
- ຖ້າລູກປາຍັງນ້ອຍຄວນອະນຸບານໃນກະຊັງກ່ອນ, ເພື່ອປ້ອງກັນສັດຕູປາມາທຳລາຍ, ກິນລູກປາທີ່ເຮົາລ້ຽງ. ຂໍ້ແນະນຳ - ຕ້ອງໃຫ້ອາຫານລູກປາທຸກໆມື້.



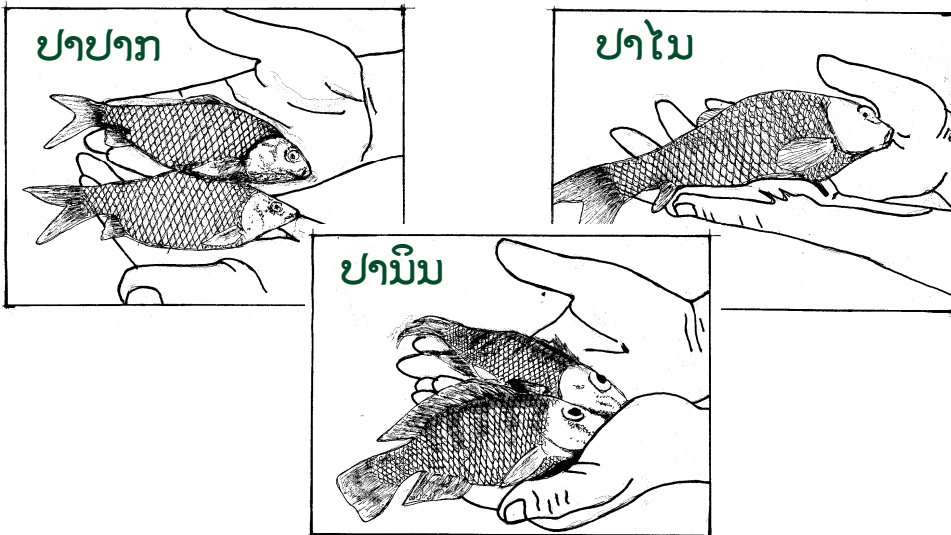
ການເກືອອາຫານປານ້ອຍໃນກະຊັງ

7. ອັດຕາການປ່ອຍລູກປາ

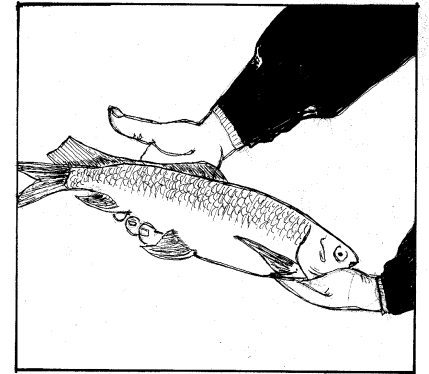
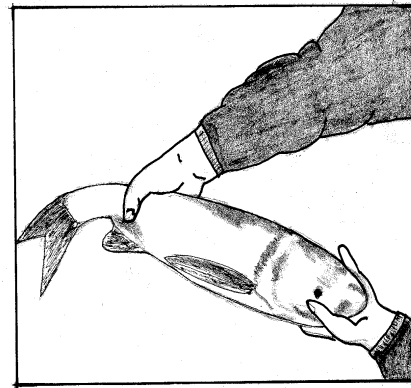
- ຄວນປ່ອຍປະມານ 1 - 2 ໂຕ ຕໍ່ ຕາແມດ.
- ໜອງນ້ອຍ(10ມx10ມ) ປະມານ 100 - 200 ໂຕ.
- ໜອງ(20ມx20ມ) ປະມານ 400 - 800 ໂຕ.
- ໜອງໃຫຍ່(30ມx30ມ) ປະມານ 1000 - 2000 ໂຕ.
- ຄວນປ່ອຍໃນຍາມເຊົ້າເພາະອາກາດເຢັນຈະບໍ່ເຮັດໃຫ້ລູກປາເຮົາຕາຍ.



- ຊະນິດປາທີ່ເຕີບໂຕໄວໃນໜອງລ້ຽງປາຂະໜາດນ້ອຍເຊັ່ນ:

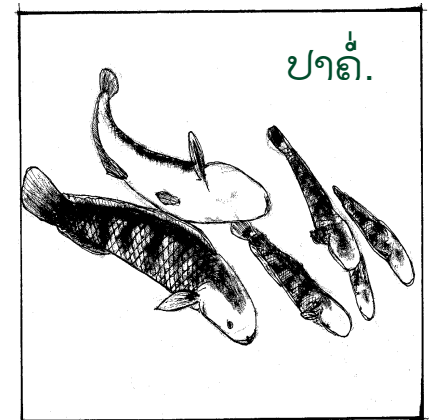
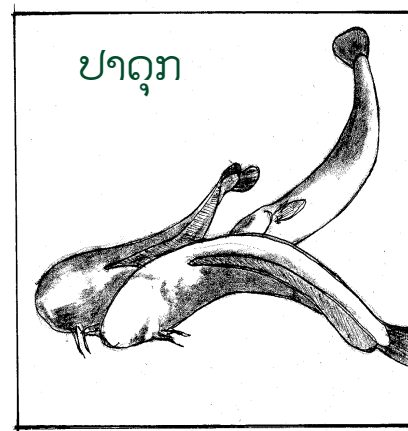


- ຊະນິດປາອື່ນໆ, ປາຈີນຈະໃຫຍ່ຂຶ້ນໃນໜອງຂະໜາດນ້ອຍແລະຕົ້ນ.



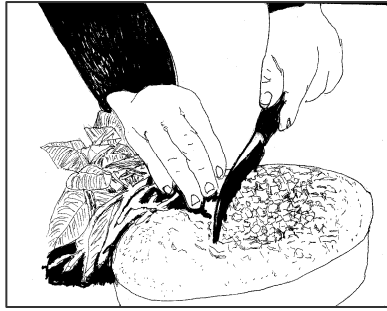
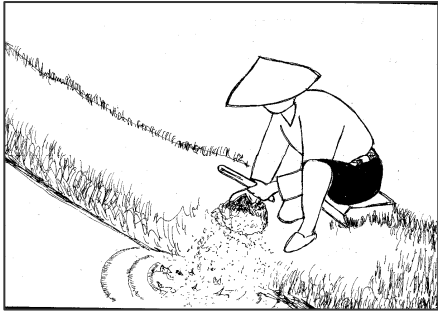
8. ສັດຕູປາ

ພາຍຫຼັງທີ່ເຮົາປ່ອຍລູກປາລົງລ້ຽງຄວນຮັກສາບໍ່ໃຫ້ສັດຕູປາເຂົ້າມາທຳລາຍຫຼືກິນລູກປາ ເຊັ່ນ: ປາດຸກ, ປາຄໍ້... .

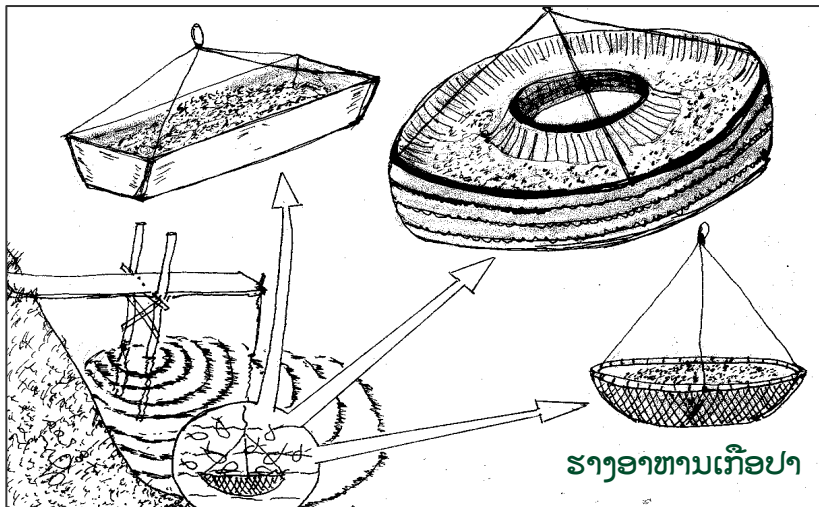


9. ເດືອນກໍລະກົດຫາເດືອນກັນຍາ ເຮົາຄວນເກືອອາຫານຫຍັງແດ່?

- ອາຫານປະເພດ ຮຳ, ຜັກບົ່ງ, ຕົ້ມມັນຕົ້ນ, ສາລີ, ຂີ້ເຫຼົ້າແລະ ປວກ, ...
- ຖ້າໜອງປາເຮົາມີປາຊິວຫຼາຍຄວນຕົ້ມເຂົ້າຫຼືມັນຕົ້ນປະສົມກັບຮຳອ່ອນ.



ຊອຍຜັກເປັນອາຫານປາ



ຮາງອາຫານເກືອປາ

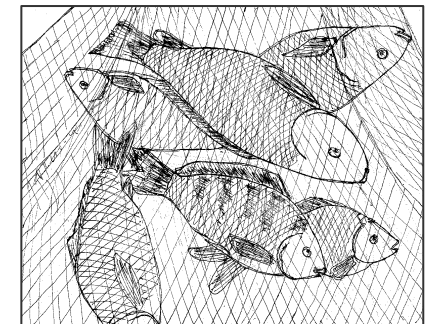
- ຖ້າເຫັນອາຫານຍັງເຫຼືອຢູ່ໃນຮາງແມ່ນປາອົມພຽງພໍຄວນຫຼຸດອາຫານລົງເພາະນ້ຳໃນໜອງຈະເປື້ອນເໝົາ.

- ຄວນເພີ່ມຝຸ່ນຄອກໃສ່ໜອງທຸກໆອາທິດເພື່ອຮັກສານ້ຳໃຫ້ເປັນສີຂຽວ.
- ຖ້າສີນ້ຳໜອງຂຽວເກີນໄປຕ້ອງຢຸດການເພີ່ມໃສ່ຝຸ່ນຫຼືປ່ຽນນ້ຳໃໝ່. (ຖ້າພໍເປັນໄປໄດ້).
- ຄວນເກືອອາຫານປາປົກກະຕິ



10. ເດືອນຕຸລາຫາເດືອນທັນວາ/ເດືອນມັງກອນ

- ຄວນຮັກສາລະດັບນ້ຳໃຫ້ສູງພຽງພໍ.



- ຄວນກວດເອົາປາໃຫຍ່ທີ່ຕ້ອງການອອກແລະສືບຕໍ່ຮັກສາລ້ຽງປານ້ອຍທີ່ຍັງເຫຼືອຕໍ່ໄປ.

ວິທີຜະລິດລູກປາໄນ

1. ສະຖານທີ່

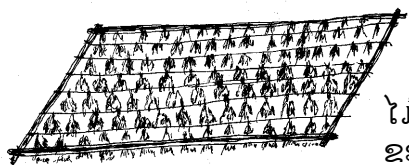
- ມີແຫຼ່ງນໍ້າຕະຫຼອດປີ (ມີໜອງ, ຫ້ວຍ, ຫຼື ຄອງຊົນລະປະທານ).
- ມີໜອງອະນຸບານດີແທ້ຕ້ອງມີໜອງປາພໍ່ແມ່ພັນ 2 ໜອງ, ອ່າງປະສົມພັນ ແລະ ອ່າງຝັກໄຂ່.
- ເປັນບ່ອນທີ່ນໍ້າບໍ່ເຄັມ (ເປັນດ່າງ) ແລະ ສົ້ມເກີນໄປ (ເປັນກົດ) (ໂດຍໃຊ້ລິ້ນແຈະເບິ່ງ ຫຼື ໃຊ້ເຈ້ຍທຽບສຶກວດເບິ່ງ).

2. ອຸປະກອນ

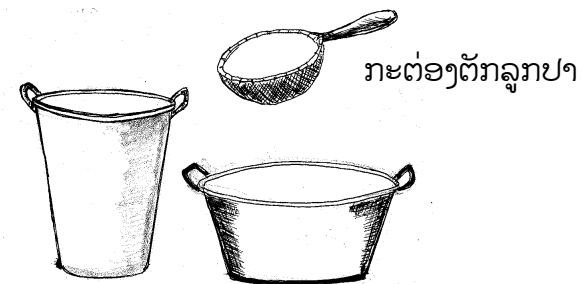


ຮັງໄຂ່

ຮັງໄຂ່: ເຊືອກຟາງ, ຜັກຕົບ, ຮາກໄຄ້

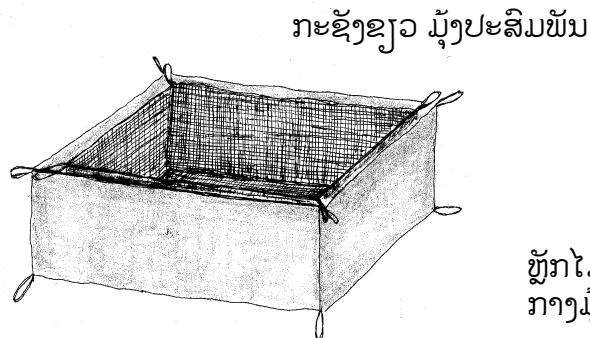


ໄມ້ໄຜ່ສຳລັບເຮັດ
ຂອບບ່ອນວາງຮັງໄຂ່



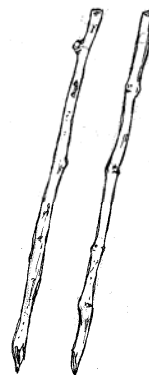
ກະຕ່ອງຕັກລູກປາ

ຄູ່ ຫຼື ຊາມເພື່ອເຄື່ອນຍ້າຍປາພໍ່ແມ່ພັນ

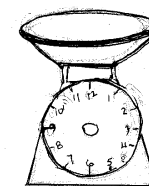


ກະຊ້າງວ ມຸ້ງປະສົມພັນ

ມຸ້ງຟັກໄຂ່



ຈອກແກ້ວຕັກເພື່ອສັງເກດເບິ່ງລູກປາ

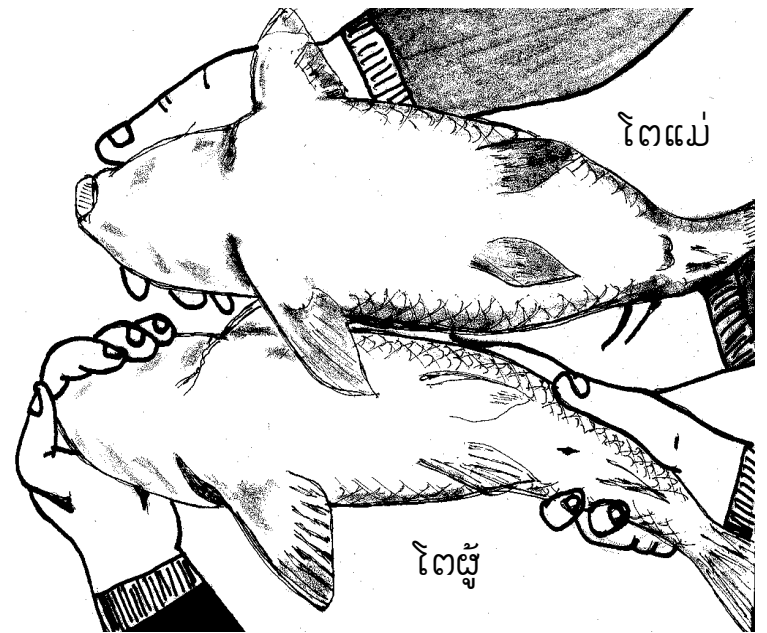


ຊິງ ຊ້າງປາພໍ່ແມ່ພັນ

ຫຼັກໄມ້ເພື່ອເປັນຫຼັກ
ກາງມຸ້ງ ແລະ ກະຊ້າງ

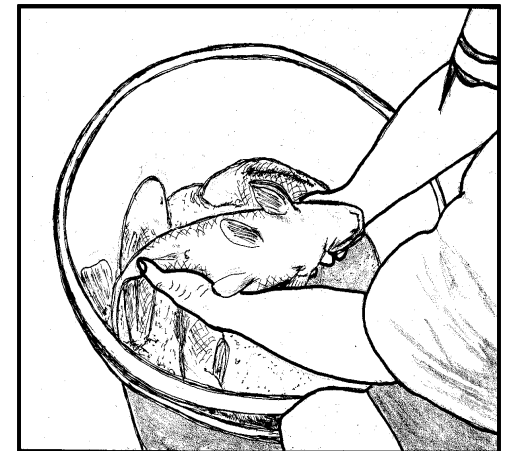
3. ການສັງເກດປາພໍ່ແມ່ພັນ

- ການຄັດເລືອກປາພໍ່ແມ່ພັນ.
 - * ທີ່ມາຂອງປາພໍ່ແມ່ພັນ: ປັດສະຈາກພະຍາດ (ໂຕທີ່ສົມບູນ ແລະ ໂຕທີ່ແຂງແຮງ)
 - * ນ້ຳໜັກປາໄນ ຄວນເປັນ ຂະໜາດ 3 ຂົດ (300 ກລາມຂຶ້ນໄປ).
 - * ລວງຍາວ 20 ຊຕມ (1 ຄົບຂຶ້ນໄປ).
- ລັກສະນະຂອງປາຜູ້: ເວລາລູບບົບທ້ອງຄ່ອຍໆ (ແຕ່ທ້ອງຫາຮູອະໄວຍະວະເພດຈະເຫັນ ນ້ຳເຊື້ອຂາວໆຊຸ່ນໄຫຼອອກມາ)
- ລັກສະນະຂອງປາແມ່: ເວລາລູບບົບທ້ອງຄ່ອຍໆ (ແຕ່ທ້ອງຫາຮູອະໄວຍະວະເພດຈະບໍ່ ເຫັນນ້ຳເຊື້ອສີຂາວຊຸ່ນໄຫຼອອກມາ,ທ້ອງຈະຕົງເບິ່ງ).
- ອາຍຸປາພໍ່ແມ່ພັນຄວນມີອາຍຸ 1 - 3 ປີ.



4. ການກຽມໜອງປາພໍ່ແມ່ພັນ

- ລະດູການ: ເລີ່ມແຕ່ເດືອນ 10 ຫຼື ເດືອນ 11 ຂອງທຸກໆປີ
- ເນື້ອທີ່ໜອງປາພໍ່ແມ່ພັນ 100 ຕາແມັດຂຶ້ນໄປ (ເໝາະສົມທີ່ສຸດເນື້ອທີ່ 400 - 500 ຕາແມັດ, ເລິກ 1ແມັດ-1,5 ແມັດ).
- ດີແທ້ຕ້ອງມີໜອງປາພໍ່ແມ່ພັນ 2 ໜອງ, ລ້ຽງທອມປາຜູ້ ໜອງໜຶ່ງ ແລະ ປາແມ່ອີກໜອງໜຶ່ງ.
- ປ່ອຍນ້ຳອອກໃຫ້ໝົດແລ້ວຫວ່ານປູນຂາວ ອັດຕາ 4 ກິໂລ/100 ຕາແມັດ ຫຼື ຂີ້ເທົ່າ 8 ກິໂລ/ 100 ຕາແມັດ(ຂະໜາດໜອງ 10 ແມັດ x 10 ແມັດ)
- ຕາກໜອງ 5 - 7 ວັນໃຫ້ແຫ້ງ ເພື່ອຂ້າເຊື້ອພະຍາດ ແລະ ສັດຕູປາ. ການໃສ່ຝຸ່ນຄອກຖ້າຝຸ່ນແຫ້ງໃຫ້ຫວ່ານໃຫ້ທົ່ວໜອງ, ຖ້າຝຸ່ນປຽກ ໜອງມີນ້ຳໃຫ້ເອົາໃສ່ແຈໜອງປັກຫຼັກກັ້ນໄວ້. (ເບິ່ງຕາມຕະລາງ).



ສັງເກດເບິ່ງປາພໍ່ແມ່ພັນ

- ກໍລະນີປ່ອຍນ້ຳອອກບໍ່ແຫ້ງ(ບໍ່ໝົດ)ໃຫ້ໃຊ້ປູນຂາວ ຫຼື ຂີ້ເທົ່າປົນນ້ຳສາດ ຫຼື ຫົດໃຫ້ ທົ່ວໜອງ (ຕາມອັດຕາສ່ວນຂ້າງເທິງ).
- ປ່ອຍນ້ຳເຂົ້າໃຫ້ໄດ້ລະດັບ 1 ແມັດ-1,5 ແມັດ

ໝາຍເຫດ: ເບິ່ງວິທີການສ້າງນ້ຳຊຽວຢູ່ຕາມຕອນທ້າຍເອກະສານ.

| ຕາຕະລາງການໃສ່ຜຸ່ນຄອກ | |
|----------------------|---|
| ລາຍລະອຽດ | ຈຳນວນຜຸ່ນກິໂລ/ໜອງ 100 ຕາແມັດ (10 x 10) |
| ຂີ້ງວ, ຂີ້ຄວາຍແຫ້ງ | 15 ກິໂລ/100 ຕາແມັດ |
| ຂີ້ງວ, ຂີ້ຄວາຍປຽກ | 7 ກິໂລ/100 ຕາແມັດ |
| ຂີ້ໄກ່, ຂີ້ເປັດແຫ້ງ | 7 ກິໂລ/100 ຕາແມັດ |
| ຂີ້ໝູ | 7 ກິໂລ/100 ຕາແມັດ |

5. ການທອມປາພໍ່ແມ່ພັນ

- ແຍກປາຜູ້ ແລະ ປາແມ່ລ້ຽງຕ່າງຫາກເພື່ອບໍ່ໃຫ້ປະສົມພັນກັນກ່ອນຕ້ອງການ.
- ອັດຕາການປ່ອຍ 1 ໂຕ/ 1 -2 ຕາແມັດ
- ໄລຍະລ້ຽງທອມປາພໍ່ແມ່ພັນຄວນໃຊ້ເວລາ 3-4 ເດືອນ (ເລີ້ມແຕ່ເດືອນ 11 ສາກົນເປັນຕົ້ນໄປ).
- ອາຫານທີ່ເກືອມີ 2 ປະເພດ:
 1. ອາຫານທຳມະຊາດ (ເກີດຈາກຜຸ່ນຄອກ ຫຼື ປຸຍຍູເຮັງທີ່ເຮົາໃສ່)
 2. ອາຫານເສີມ
- ອາຫານທຳມະຊາດ: ແມ່ນອາຫານທີ່ມີໃນໜອງຄື: ໄຮນນ້ຳພືດ, ໄຮນນ້ຳສັດ, ຫຍ້າ, ພືດນ້ຳ ແລະ ອື່ນໆ...
- ອາຫານເສີມມີ: ຮຳອ່ອນ, ເຂົ້າປຽນ, ໜາກເດືອຍ, ໃບມັນຕົ້ນ, ປວກ, ຂີ້ກະເດືອນ, ແມງໄມ້. ອາຫານທີ່ໃຊ້ເກືອໝູ, ເກືອໄກ່ ກໍ່ໄດ້.

ຈຳນວນໃຫ້ອາຫານເສີມ

ໃຫ້ມື້ນຶ່ງ 2 ເທື່ອຕອນເຊົ້າ ແລະ ຕອນແລງ (ເບິ່ງຕາມພາສະນະທີ່ໃສ່ອາຫານໃຫ້ປາ ຖ້າອາຫານຍັງເຫຼືອຫຼາຍບໍ່ຄວນເກືອຕີ່ມ, ມີຕໍ່ໄປຄວນໃຫ້ອາຫານນ້ອຍລົງ) ເພາະນ້ຳໃນໜອງຈະເປື້ອນ, ມີກິ່ນເໝັນ ແລະ ຈະເຮັດໃຫ້ປາຕາຍກໍ່ໄດ້.

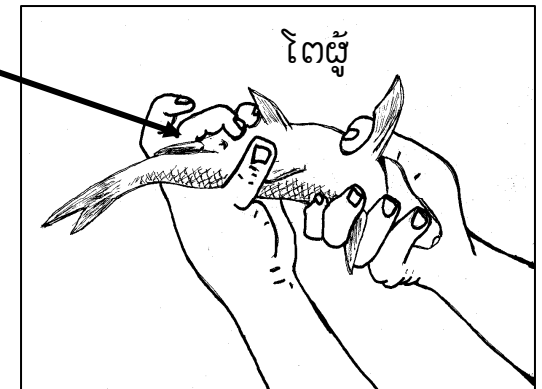
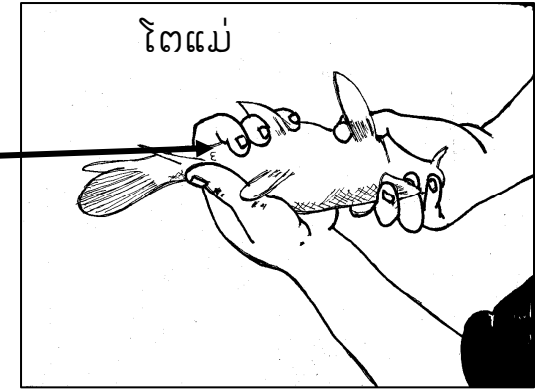
6. ການປະສົມພັນ

- ລະດູປະສົມພັນໄດ້ດີທີ່ສຸດແມ່ນ ໄລຍະເດືອນ 2 - 7 ການຄັດເລືອກປາພໍ່ແມ່ພັນທີ່ກຽມພ້ອມຈະປະສົມພັນໄດ້ນັ້ນຈະສັງເກດດັ່ງນີ້:

- ປາແມ່: ຄືຫູ່ມື້ນ, ທ້ອງເບິ່ງອ່ອນນຸ້ມອະໄວຍະວະເພດແດງ ແລະ ສວດອອກ.
- ປາຜູ້: ຄືຫູ່ຊາ ໃຊ້ມີລູບທ້ອງໃຫ້ເບົາໆຈະມີນ້ຳສີຂາວຊຸ້ນໄຫຼອອກມາ (ບໍ່ໃຫ້ເຮັດແຮງເພາະນ້ຳເຊື້ອຈະໄຫຼອອກໝົດ).

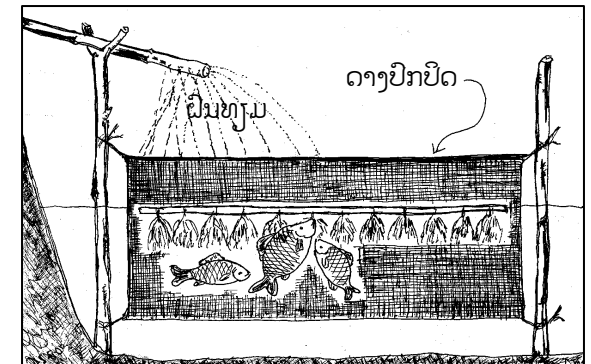
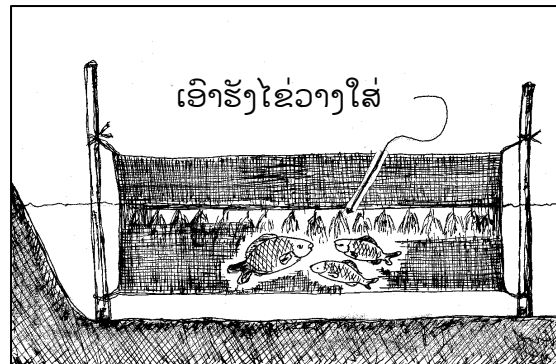
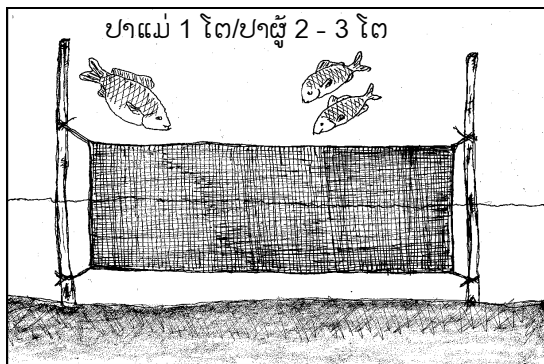
ອັດຕາການປະສົມພັນປາແມ່ 1 ໂຕ/ປາຜູ້ 2 - 3 ໂຕ

ຄັດເລືອກປາພໍ່ແມ່ພັນ



7. ຂັ້ນຕອນການປະສົມພັນ

- ເອົາປາພໍ່ແມ່ພັນລົງໃສ່ໜອງ ຫຼື ໃນກະຊັງ ໃນຕອນເຊົ້າ ຫຼື ຕອນແລງ (ອາກາດເຢັນ).
- ພາຍຫຼັງເອົາປາພໍ່ແມ່ພັນລົງໃນກະຊັງແລ້ວເອົາຮັງໄຂ່ທີ່ກຽມໄວ້ແລ້ວມາວາງໃສ່.
- ໃຊ້ດາງຫຼືອຸປະກອນປົກປິດເພື່ອບໍ່ໃຫ້ປາເຕັ້ນອອກຈາກກະຊັງ.
- ບໍ່ຄວນໃຫ້ອາຫານ.
- ເຮັດໃຫ້ນ້ຳຕົກໃສ່.



- ທຽວໄປສັງເກດເບິ່ງເມື່ອເຫັນໄຂ່ອອກຕິດຮັງໄຂ່ ແລະ ຢຸດໄຂ່ (ເຊົາໄລ່ກັນ)ແລ້ວໃຫ້ຍ້າຍຮັງໄຂ່ ອອກໄວ້ບ່ອນໜຶ່ງຊົ່ວຄາວ.
- ຕັກເອົາປາພໍ່ແມ່ພັນອອກຈາກກະຊັງ ເພາະປາພໍ່ແມ່ພັນຈະກິນໄຂ່ມັນເອງ.

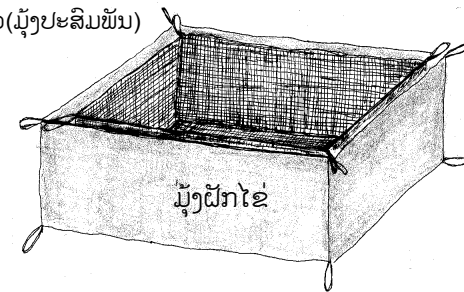


8. ການຝັກໄຂ່

- ຖ້າປະສົມພັນໃນໜອງໃຫ້ຍ້າຍຮັງໄຂ່ໄປບ່ອນໜອງໃໝ່, ໜອງຝັກໄຂ່ທີ່ກຽມໄວ້ເພື່ອຫຼີກເວັ້ນບໍ່ໃຫ້ປາພໍ່ແມ່ພັນກິນໄຂ່ຂອງມັນເອງ.
- ຖ້າປະສົມພັນໃນກະຊັງຂຽວໃຫ້ເອົາມຸ້ງຝັກໄຂ່ໄປຊ້ອນໃສ່ທາງນອກຂອງກະຊັງຂຽວ, ຖ້າມຸ້ງຝັກໄຂ່ນ້ອຍກວ່າກະຊັງຂຽວໃຫ້ເອົາຮັງໄຂ່ອອກໄປຝັກໄຂ່ໂລດ.
- ພາຍຫຼັງໄຂ່ແຕກເປັນປານ້ອຍແລ້ວໃຫ້ເອົາຮັງໄຂ່ ແລະ ກະຊັງຂຽວອອກ ເພາະວ່າລູກປານ້ອຍຈະລອດໄປຢູ່ມຸ້ງ, ໄລຍະຝັກໄຂ່ເລີ້ມແຕກເປັນປານ້ອຍ 2 - 4 ມື້ ອີງຕາມອຸນນະພູມອາກາດ, ຖ້າກາຍນັ້ນ ໃຫ້ສັງເກດໄຂ່ຄືນຖ້າໄຂ່ເປັນ (ສີຂາວໝົນບໍ່ໃສ) ໃຫ້ເອົາຮັງໄຂ່ອອກເພາະວ່າໄຂ່ນັ້ນເໝົາແລ້ວ.



ກະຊັງຂຽວ(ມຸ້ງປະສົມພັນ)

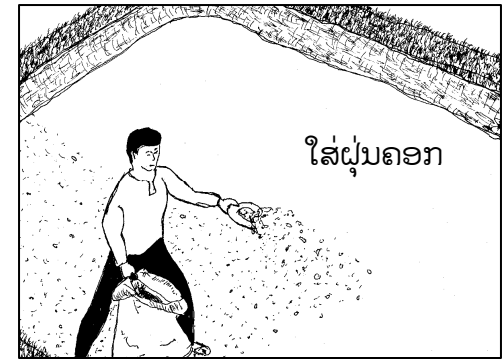


9. ການກຽມໜອງອະນຸບານ

- ໜອງອະນຸບານຂະໜາດ 10 ແມັດ x 20 ແມັດ ປ່ອຍນ້ຳອອກໃຫ້ແຫ້ງ.
- ຫວ່ານປູນຂາວ ຫຼືຂີ້ເທົ່າໃຫ້ທົ່ວພື້ນໜອງ ແລະ ແຄມໜອງປ່ອນລະດັບນ້ຳຈະຮອດ.
- ຕາກໜອງ 5 - 7 ມື້.
- ໃສ່ຜຸ່ນຄອກໃນອັດຕາສ່ວນຄືກັນກັບກຽມໜອງປາພໍ່ແມ່ພັນ.
- ພາຍຫຼັງໃສ່ຜຸ່ນຄອກແລ້ວ, ມື້ຕໍ່ມາປ່ອຍນ້ຳເຂົ້າໃຫ້ໄດ້ປະມານ 30 ຊຕມ.
- ກຽມໜອງອະນຸບານຄວນກຽມໃຫ້ສຳເລັດກ່ອນ 3-7 ມື້ ຈຶ່ງປ່ອຍປານ້ອຍລົງລ້ຽງເພື່ອໃຫ້ເກີດອາຫານທຳມະຊາດຢູ່ໃນໜອງ (ນ້ຳຂຽວ).
- ກ່ອນປ່ອຍປາລົງໜອງອະນຸບານ 1 ມື້, ຖ້າມີແມງໄມ້ສັດຕູປາເຊັ່ນ: ແມງເຂົ້າສານ, ແມງຈິດ ແລະ ແມງໄມ້ຊະນິດອື່ນໆໃຫ້ໃຊ້ດາງຂຽວ ຫຼືມັງກວດອອກ 3-4 ຄັ້ງ ຈຶ່ງປ່ອຍປາລົງ.
- ຖ້າບໍ່ມີດາງ ຫຼືມັງກວດແມງໄມ້ອອກໃຫ້ໃຊ້ນ້ຳມັນກາຊວນ 3ລິດຕໍ່ເນື້ອທີ່ໜອງ 1600ຕາແມດ ສາດໃສ່ໜ້ານ້ຳໃຫ້ທົ່ວ, ໃນເວລາຕອນທ່ຽງ (ແດດກ້າ) ເພື່ອໃຫ້ແມງໄມ້ຕາຍ ແຕ່ບໍ່ຄວນໃຫ້ໃສ່ໃນເວລາຝົນຕົກ, ຕອນເຊົ້າ, ຕອນແລງ ທີ່ມີອາກາດເຢັນໂພດ, ມີລົມພັດ ແຮງຊຶ່ງຈະເຮັດໃຫ້ແມງໄມ້ບໍ່ຕາຍຫຼາຍ.



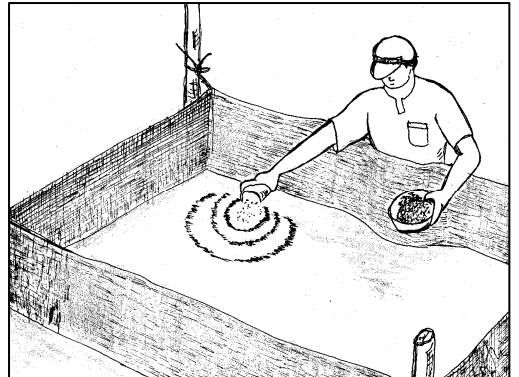
ຫວ່ານປູນຂາວ



ໃສ່ຜຸ່ນຄອກ

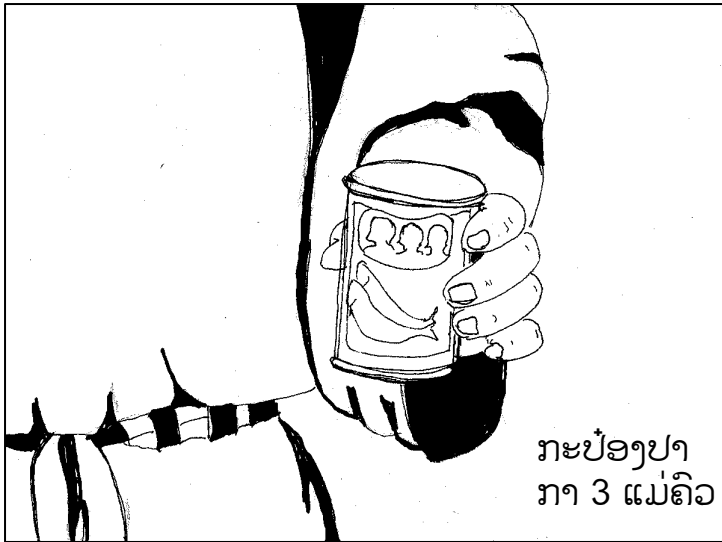
ການອະນຸບານປານ້ອຍ

- ປານ້ອຍແຕກໃໝ່ 2-3 ມື້ ບໍ່ໃຫ້ເກືອອາຫານຫຍັງ ເພາະປານ້ອຍໄລຍະນີ້ຍັງກິນອາຫານບໍ່ທັນເປັນເພາະໃນໂຕມັນມີຖົງອາຫານແຮ່ພຽງພໍ.
- ປານ້ອຍ 3-7 ມື້ໃຫ້ໄຂ່ແດງ (ມອນໄຂ່) ຕົ້ມສຸກລະລາຍໃສ່ນ້ຳໃຫ້ລະອຽດແລ້ວໃຫ້ປາກິນໃນມັງກວອະນຸບານ (ລູກປາທີ່ໄດ້ຈາກປາແມ່ 2 ກິໂລຄວນໃຫ້ໄຂ່ແດງມື້ລະ 1 ໜ່ວຍ)ແຕ່ຕ້ອງແບ່ງເກືອມື້ລະ 4 ເທື່ອຄື: ເຊົ້າ, ສວຍ, ບ່າຍ ແລະ ແລງ.



10. ການອະນຸບານລູກປາໃນໜອງ

- ປານ້ອຍ ອາຍຸ 8 - 21 ມື້ (ອາຍຸ 1 - 3 ອາທິດ) 200 ໂຕ/ຕາແມັດ .
- ໜອງອະນຸບານ 250 ຕາແມັດ ,ປ່ອຍ ລົງ 50,000 ໂຕ
- ປານ້ອຍ (ລົງໜອງອະນຸບານທີ່ກຽມໄວ້) ເກືອອາຫານເສີມຄື: ຮຳອ່ອນ ບົດລະອຽດປົນກັບອາຫານໄກ່ນ້ອຍ ຫຼືອາຫານໝູນ້ອຍ (ຖ້າມີ).
- ການໃຫ້ອາຫານຕ້ອງຫວ່ານທົ່ວໜອງ ບໍ່ໃຫ້ຫວ່ານຈຸດໃດນຶ່ງ.



ໝາຍເຫດ

- 1) ຫົວອາຫານ 1 ກະປ້ອງ = 100 ກລາມ
- 2) ຮຳອ່ອນ 1 ກະປ້ອງ = 50 ກລາມ
- 3) ຮຳອ່ອນ 2 ກະປ້ອງ ປົນກັບອາຫານໄກ່ນ້ອຍ 1 ກະປ້ອງ

ຕາຕະລາງການໃຫ້ອາຫານໃນໜອງ

ຮຳອ່ອນ ບົດລະອຽດ ປົນກັບອາຫານໄກ່ນ້ອຍ ຫຼືອາຫານໝູນ້ອຍ (ໃຊ້ກະປ້ອງປາເປັນເຄື່ອງຜອງ)

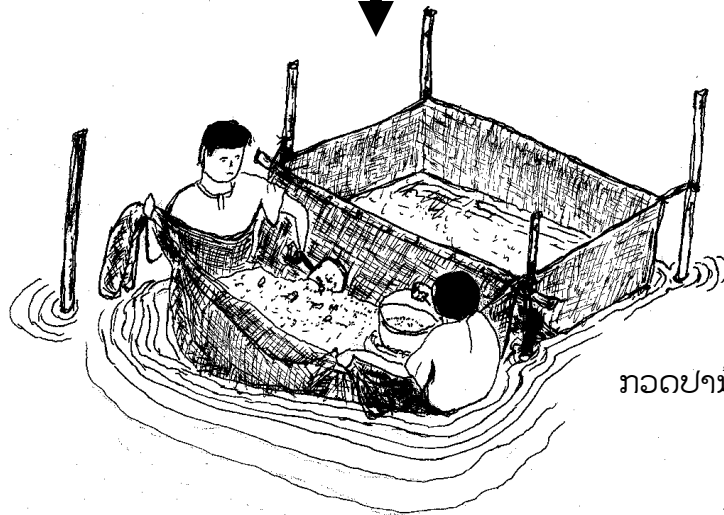
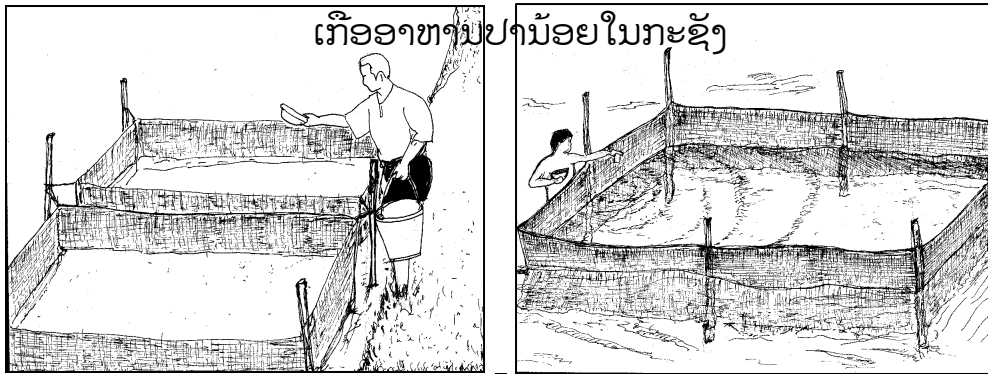
| ອາທິດ | ເຊົ້າ | ແລງ |
|-------|-------------------|-------------------|
| 1 | 1 ກະປ້ອງ/25,000ໂຕ | 1 ກະປ້ອງ/25,000ໂຕ |
| 2 | 2 ກະປ້ອງ | 2 ກະປ້ອງ |
| 3 | 3 ກະປ້ອງ | 3 ກະປ້ອງ |
| 4 | 4 ກະປ້ອງ | 4 ກະປ້ອງ |
| 5 | 5 ກະປ້ອງ | 5 ກະປ້ອງ |
| 6 | 6 ກະປ້ອງ | 6 ກະປ້ອງ |
| 7 | 7 ກະປ້ອງ | 7 ກະປ້ອງ |
| 8 | 8 ກະປ້ອງ | 8 ກະປ້ອງ |

11. ການອະນຸບານໃນກະຊັງ

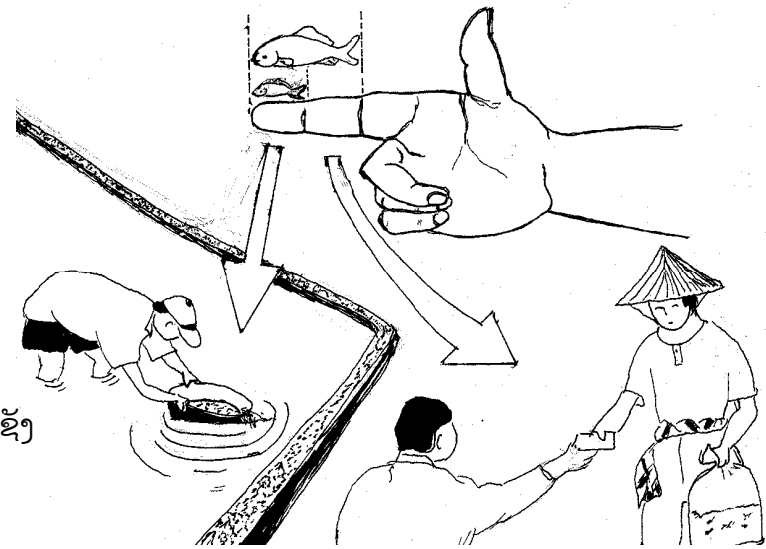
- ປານ້ອຍ ອາຍຸ 22-56 ມື້ ອະນຸບານໃນກະຊັງຂຽວ ຫຼືໃນໜອງ, ໃຫ້ ອາຫານເສີມຄື: ຮຳອ່ອນ, ຕົ້ມເຂົ້າປຽນ, ປວກ, ພືດຜັກ ແລະອື່ນໆ.
- ອັດຕາການອະນຸບານປານ້ອຍ: 2000 ໂຕ/ 20 ຕາແມັດ .

ຕາຕະລາງການເກືອອາຫານປານ້ອຍໃນກະຊັງໃຊ້ ກະປ໋ອງປາກາ 3 ແມ່ຄົວເປັນເຄື່ອງຜອງ.

| ອາທິດ | ເຊົ້າ | ແລງ |
|-------|----------|----------|
| 1 | 1 ກະປ໋ອງ | 1 ກະປ໋ອງ |
| 2 | 2 ກະປ໋ອງ | 2 ກະປ໋ອງ |
| 3 | 3 ກະປ໋ອງ | 3 ກະປ໋ອງ |
| 4 | 4 ກະປ໋ອງ | 4 ກະປ໋ອງ |
| 5 | 5 ກະປ໋ອງ | 5 ກະປ໋ອງ |
| 6 | 6 ກະປ໋ອງ | 6 ກະປ໋ອງ |
| 7 | 7 ກະປ໋ອງ | 7 ກະປ໋ອງ |
| 8 | 8 ກະປ໋ອງ | 8 ກະປ໋ອງ |



ກວດປານ້ອຍອອກຈາກກະຊັງ



12. ວິທີໃສ່ຜຸ່ນຄອກ (ສ້າງນ້ຳຂຽວ) ໜອງອະນຸບານ.

- ໜອງອະນຸບານຂະໜາດ 10 ແມັດ x 10 ແມັດ
- ໃສ່ບຸຍ 46-00-00, 6 ກະປ໋ອງ ບົນກັບນ້ຳໃຫ້ລະລາຍດີແລ້ວສາດໃສ່ທົ່ວໜອງ/ວັນ
- ໃສ່ຜຸ່ນຄອກ 3 ຄູ/ວັນ, ເອົາໃສ່ແຈໜອງແລ້ວເຮັດຄອກອ້ອມໄວ້.
- ໃສ່ບຸຍ ຫຼືຜຸ່ນຄອກໄປທຸກມື້ຈົນກວ່ານ້ຳຂຽວຈຶ່ງຢຸດໃສ່, ຖ້າສີຂອງນ້ຳຄ່ອຍໆຈາງໆລົງແລ້ວໃຫ້ໃສ່ຕື່ມຈົນນ້ຳສີຂຽວຄືເກົ່າ.



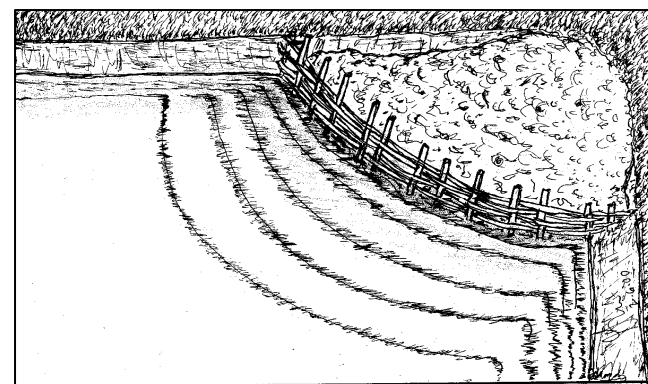
ບຸຍຢູ່ເຮັຍ



ຜຸ່ນຄອກ

ໝາຍເຫດ:

- ບຸຍ 46-00-00 , 1 ກະປ໋ອງ=150 ກລາມ
- ການສ້າງນ້ຳຂຽວແມ່ນການເພີ່ມອາຫານທຳມະຊາດ(ໂຮນນ້ຳພິດ,ໂຮນນ້ຳສັດ) ໃນໜອງໃຫ້ແກ່ປາ (ໃຫຍ່ໄວ).
- ຖ້ານ້ຳຂຽວຫຼາຍເກີນໄປຈະເຮັດໃຫ້ນ້ຳຂາດອົກຊີເຈນຈະເປັນປາຈະຕາຍ.
- ບໍ່ຄວນໃສ່ຜຸ່ນຄອກໃນຊ່ວງອາກາດໜາວຫຼາຍ, ຝົນຕົກຫຼາຍ ເພາະຜຸ່ນຈະເໝົ່ານ້ຳບໍ່ດີບໍ່ເກີດອາຫານທຳມະຊາດ.



ແຈໜອງເຮັດຄອກຜຸ່ນອ້ອມໄວ້

13. ວິທີກວດການສ້າງນ້ຳຂຽວ

- ເອົາມືຈຸ່ມລົງນ້ຳໃນໜອງຈົນຮອດແຂນສອກ, ຖ້າເຫັນຝາມືພໍ່ມືວໆ ຖືວ່ານ້ຳມີອາຫານທຳມະຊາດພຽງພໍ.
- ຖ້າບໍ່ເຫັນຝາມືແມ່ນນ້ຳມີອາຫານທຳມະຊາດຫຼາຍເກີນໄປໄຫ້ຢຸດໃສ່ຜຸ່ນຄອກ ຫຼືປ່ອຍນ້ຳເຂົ້າຕື່ມ.
- ຖ້າເຫັນຝາມືແຈ້ງໂພດນ້ຳບໍ່ເປັນສີຂຽວ(ອາຫານຍັງບໍ່ທັນພຽງພໍ) ຕ້ອງໃສ່ຜຸ່ນລົງໄປຕື່ມ.



ວິທີກວດກາຄຸນນະພາບນ້ຳ

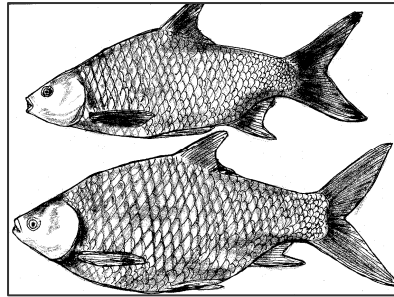
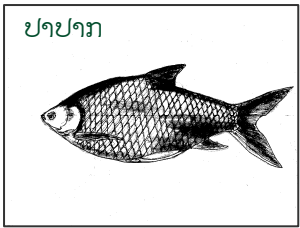


ການປະສົມພັນທຽມປາ

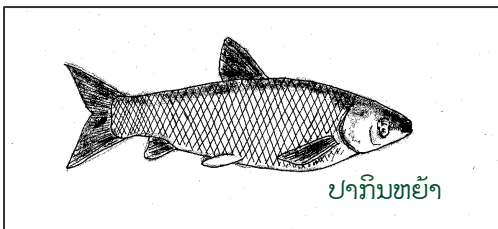
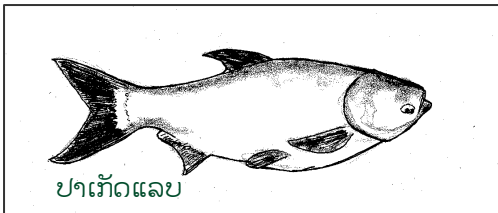
- ຊັງນ້ຳນັກຂອງປາແມ່ພັນ ,ເທົ່າກັບນ້ຳໜັກປາພໍ່ພັນ 2 ເທົ່າ.
- ຕົວຢ່າງ : 1 ກລ ນ້ຳໜັກຂອງປາແມ່ພັນ ຄວນໄຊ້ 2 ກລ ນ້ຳໜັກຂອງປາພໍ່ພັນ.

• ປາບາງຊະນິດບໍ່ສາມາດເພາະພັນປາແບບທຳມະຊາດຢູ່ໃນໜອງ.

• ປາຊະນິດດັ່ງກ່າວມີ: ປາປາກ, ປາກິນຫຍ້າ, ປາເກັດແລບ, ປາໂຣຮູ ແລະ ອື່ນໆ...ທີ່ມັນອາໄສໃນແຫຼ່ງນ້ຳທຳມະຊາດ.

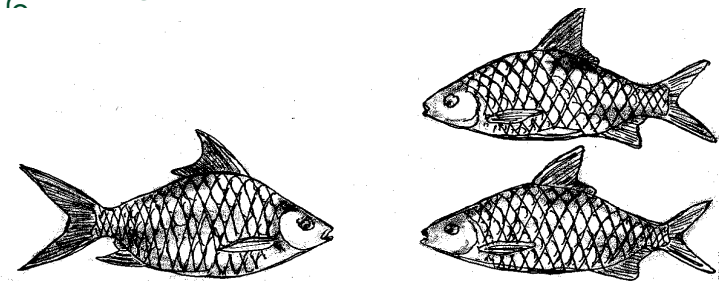


- ການຄັດເລືອກປາພໍ່ແມ່ພັນເປັນສິ່ງທີ່ສຳຄັນໃນການປະສົມພັນ.
- ລັກສະນະຂອງປາແມ່ພັນທ້ອງຕົງເບິ່ງ ແລະ ອ່ອນໆ.
- ລັກສະນະຂອງປາພໍ່ພັນເວລາເອົາມີລູບທ້ອງປາຈະເຫັນນ້ຳເຊື້ອ(ສີຂຸ້ນໆໄຫຼອອກມາ).



ວິທີການນຳໄຊ້ຢາກະຕຸ້ນຊຸບເປີແຟກ (Suprefact) ແລະ ຢາໂມຕິລຽມ (Motilium)ເຂົ້າໃນການປະສົມພັນ

- ຄັດເລືອກປາພໍ່ແມ່ພັນໃນຕອນເຂົ້າແລ້ວ ເຄື່ອນຍ້າຍໄປໃສ່ກະຊັງຫຼື ອ່າງທີ່ກຽມໄວ້ເພື່ອການປະສົມພັນ.
- ບ່ອນປະສົມພັນຄວນມີລະບົບດີ ແລະ ນ້ຳໄຫຼຕະຫຼອດຖ້າເປັນໄປໄດ້



ປາແມ່ພັນ 1 ໂຕຕໍ່ປາພໍ່ພັນ 2 ໂຕ.

• ການປະສົມພັນທຽມປາສາມາດເຮັດໄດ້ໂດຍວິທີໃຊ້ສິດຢາກະຕຸ້ນ(ຮີໂມນ).

ປະສົມພັນປາໃນເວລາຕອນບ່າຍ

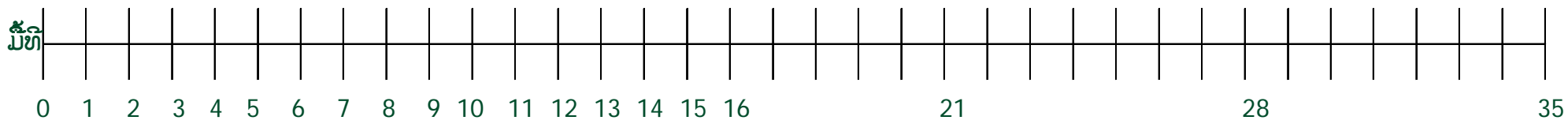
ປານ້ອຍແຕກໄຂ່ໃໝ່ ພາຍຫຼັງໄຂ່ອອກ 12-18 ຊົ່ວໂມງ

ເກືອມອນໄຂ່ແດງປະມານ 18-48 ຊົ່ວໂມງພາຍຫຼັງໄຂ່ແຕກໃໝ່

ເອົານ້ຳເຂົ້າໜອງປາອະນຸບານເຄິ່ງໜອງ

ເອົາປານ້ອຍປ່ອຍລົງໜອງປາອະນຸບານ

ປານ້ອຍເລັ່ມໃຫຍ່ຂຶ້ນພໍດີລ້ຽງຕໍ່ໃສ່ກະຊັງ ຫຼື ໜອງປາອະນຸບານ



ເກືອປານ້ອຍໃນໜອງປາອະນຸບານ

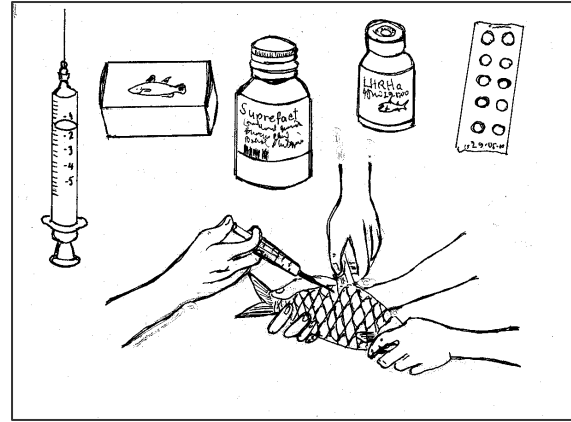
ສືບຕໍ່ລ້ຽງປານ້ອຍໃນໜອງປາອະນຸບານ

ສືບຕໍ່ລ້ຽງປານ້ອຍໃສ່ກະຊັງ

ເກືອມອນໄຂ່ແດງ 1 ມອນ ຕໍ່ ປານ້ອຍແຕກໃໝ່ມາຈາກປາແມ່ພັນທີ່ມີນ້ຳໜັກ 1 ກລ.

ກຽມໜອງປາອະນຸບານ
 ໃສ່ປູນຂາວ = 5 ກລ ຕໍ່
 100 ຕາແມັດ, ຜຸ່ນຄອກ =
 15 ກລ ຕໍ່ 100 ຕາແມັດ.

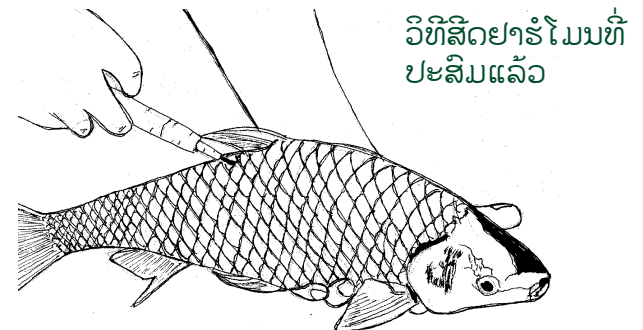
- ຄິດໄລ່ປະລິມານການສິດຢາກະຕຸ້ນ(ຮໍໂມນ)ສຳລັບປາແມ່ພັນ.
- ນ້ຳໜັກລວມຂອງປາແມ່ພັນ(ຄິດໄລ່ເປັນກິໂລ)
- ການຄິດໄລ່ເອົານ້ຳໜັກຂອງປາແມ່ພັນມາຄູນກັບປະລິມານຢາ ກະຕຸ້ນ(ຊູບເປີແຟກ)0.2 ມິລິລິດ.
- ສຳລັບນ້ຳໜັກປາແມ່ພັນ 1 ກິໂລ ຕ້ອງການ ຢາໂມຕີລຽມ 10 ມິ ລີກຣາມ = 1 ເມັດ.
- ຕົ້ມນ້ຳກັນ 1 ຊີຊີ ຕໍ່ ແຕ່ລະ 1 ກິໂລຂຶ້ນໄປ ຂອງນ້ຳໜັກປາແມ່ ພັນ.



ຕົວຢ່າງ :

- ສຳລັບນ້ຳໜັກຂອງປາແມ່ພັນ 1 ກິໂລຕ້ອງການສິດຢາກະຕຸ້ນ(ຊູບເປີແຟກ)ຈຳນວນ 0.2 ມິລິລິດ ແລະ ຢາໂມຕີລຽມຈຳນວນ 10 ມິລິກລາມເທົ່າກັບ 1 ເມັດຕົ້ມນ້ຳກັນ 1 ຊີຊີ.
- ສຳລັບນ້ຳໜັກຂອງປາແມ່ພັນ 2 ກິໂລຕ້ອງການສິດຢາກະຕຸ້ນ(ຊູບເປີແຟກ) ຈຳນວນ 0.4 ມິລິລິດ ແລະ ຢາໂມຕີລຽມຈຳນວນ 20 ມິລິກລາມເທົ່າກັບ 2 ເມັດຕົ້ມນ້ຳກັນ 2 ຊີຊີ.
- ສຳລັບນ້ຳໜັກຂອງປາແມ່ພັນ 3 ກິໂລຕ້ອງການສິດຢາກະຕຸ້ນ(ຊູບເປີແຟກ) ຈຳນວນ 0.6 ມິລິລິດ ແລະ ຢາໂມຕີລຽມຈຳນວນ 30 ມິລິກລາມເທົ່າກັບ 3 ເມັດຕົ້ມນ້ຳກັນ 3 ຊີຊີ.
- ສຳລັບນ້ຳໜັກຂອງປາແມ່ພັນ 1 ກິໂລ,(ມີປາ3 ໂຕ)ຕ້ອງການສິດຢາກະຕຸ້ນ(ຊູບເປີແຟກ)ຈຳນວນ 0.2 ມິລິລິດ ແລະ ຢາໂມຕີລຽມຈຳນວນ 10 ມິລິກລາມເທົ່າກັບ 1 ເມັດຕົ້ມນ້ຳກັນ 1.5 ຊີຊີຂອງຈຳນວນປາທັງໝົດ ໃນນັ້ນ,ແຕ່ລະໂຕສິດ 0.5ຊີຊີທີ່ປະສົມກັນແລ້ວນັ້ນກໍໄດ້.

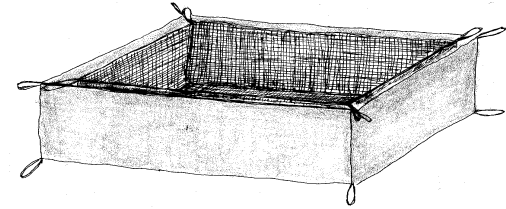
- ສຳລັບປາແມ່ພັນຄວນສິດຢາກະຕຸ້ນໃນຕອນແລງ(ເວລາປະມານ 4 ໂມງ).
- ພາຍຫຼັງປາແມ່ພັນໄດ້ສິດຢາກະຕຸ້ນແລ້ວ ຕ້ອງລົງໃນກະຊັງຜ້າໂອໂລນແກ້ວທີ່ມີປາພໍພັນທີ່ໄດ້ກຽມໄວ້ອອນແລ້ວນັ້ນ.
- ປົກປິດກະຊັງບໍ່ໃຫ້ປາພໍແມ່ພັນເຕັ້ນອອກ.



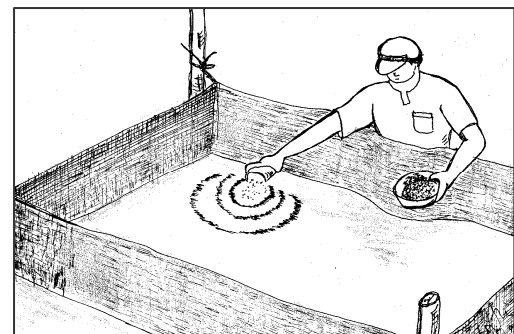
ວິທີສິດຢາຮໍໂມນທີ່ປະສົມແລ້ວ

- ໃນກະຊັງຕ້ອງມີລະບົບນໍ້າໄຫຼ(ສີດ)ເພື່ອເຮັດໃຫ້ປາພໍ່ແມ່ພັນມີການກະຕຸ້ນປະສົມພັນ.
- ພາຍຫຼັງສີດຢາກະຕຸ້ນປະມານ 8 ຊົ່ວໂມງ ປາພໍ່ແມ່ພັນຈະເລີ້ມປະສົມພັນ. ເຮົາສາມາດສັງເກດເຫັນປາພໍ່ແມ່ພັນໄລ່ກັນຢູ່ໃນກະຊັງ.
- ພາຍຫຼັງປາພໍ່ແມ່ພັນປະສົມພັນກັນແລ້ວ(ຢຸດໄລ່ກັນໃນກະຊັງ)ປາພໍ່ແມ່ພັນຕ້ອງເອົາອອກຈາກກະຊັງ ແລະ ປ່ອຍລົງຄືນໜອງ ຫຼື ອ່າງປາພໍ່ແມ່ພັນທີ່ແຍກໄວ້.
- ນໍາເອົາໄຂ່ປາມາຝັກທີ່ມັງຝັກປາຜ້າໂອລອນແກ້ວ ຫຼື ຍ້າຍມາຝັກໃສ່ຈວຍ(ເວລາຝັກໄຂ່ປະມານ 10-24 ຊົ່ວໂມງ).
- ກວດເບິ່ງໄຂ່ປາທີ່ກໍາລັງຝັກເລື້ອຍໆເພາະມັນຈະແຕກເປັນປານ້ອຍໆ. ປານ້ອຍແຕກອອກຈາກໄຂ່ໃໝ່ໆ(1-3ມື້)ເກືອອາຫານເທື່ອເພາະມັນມີຖົງອາຫານແຮໄວ້ພຽງພໍແລ້ວ.
- ໃນເມື່ອປານ້ອຍເລີ້ມລອຍໄປມາຊອກຫາອາຫານ ເຮົາສັງເກດໂດຍໄຂ້ຈອກແກ້ວຕັກເບິ່ງ(ພາຍຫຼັງປານ້ອຍແຕກໃໝ່ 12-24 ຊົ່ວໂມງ).
- ເກືອອາຫານດ້ວຍມອນໄຂ່ໃຫ້ປານ້ອຍແຕກໃໝ່.
- 1 ມອນໄຂ່ ຕໍ່ປານ້ອຍທີ່ແຕກມາຈາກປາແມ່ພັນທີ່ມີນໍ້າໜັກ 1 ກິໂລ.
- ເກືອອາຫານ 4 ເທື່ອຕໍ່ມື້ໃນໄລຍະ 3 ມື້.

ກະຊັງ ແລະ ມັງຝັກໄຂ່ປາ



ສັງເກດເບິ່ງປານ້ອຍແຕກໃໝ່



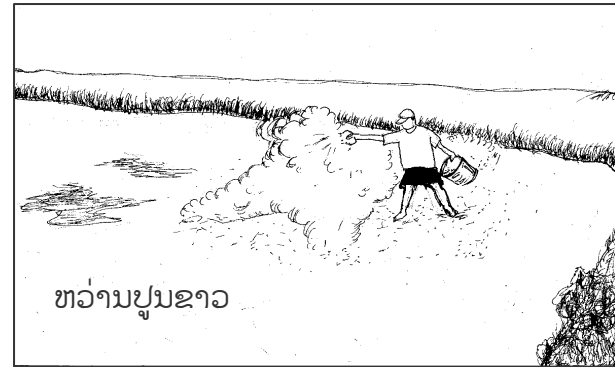
ເກືອປານ້ອຍແຕກໃໝ່

ການກະກຽມໜອງປາອະນຸບານ

- ໃນເມື່ອຝັກໄຂ່ປາໃນມຸ້ງຝັກໄຂ່ຢູ່ນັ້ນຄວນກະກຽມໜອງປາອະນຸບານພ້ອມ(ຫຼື ໄລຍະເລີ່ມຝັກໄຂ່ປາ).
- ເບິ່ງນ້ຳອອກຈາກໜອງ ແລະ ຕາກແດດເຮັດໃຫ້ແຫ້ງ.
- ຫວ່ານປູນຂາວ: 5 ກິໂລ ຕໍ່ 100 ຕາແມັດ, ແລະປະໄວ້5-7ມື້ຈຶ່ງເບິ່ງນ້ຳເຂົ້າໃນກໍລະນີພິເສດ1-2ມື້ກໍໄດ້.
- ຖ້າກໍລະນີໜອງເບິ່ງນ້ຳບໍ່ແຫ້ງ, ໃສ່ປູນຂາວຕື່ມບ່ອນທີ່ມີນ້ຳເພື່ອຂ້າເຊື້ອພະຍາດ ແລະ ສັດຕູປາ.
- ການໃສ່ຝຸ່ນຄອກ : 15 ກິໂລ ຕໍ່ 100 ຕາແມັດ.(ການໃສ່ປຸຍຢູ່ເຮັຍ 1 ກິໂລ ຕໍ່ 100 ຕາແມັດ ພາຍຫຼັງເບິ່ງນ້ຳເຂົ້າ)
- ຖ້າກໍລະນີເບິ່ງນ້ຳອອກບໍ່ໝົດ,ເຮົາຄວນໄຊ້ດາງກວດຫຼາຍເທື່ອ,ເພື່ອຫຼຸດລາຍສັດຕູປາ ແລະ ແມງໄມ້ , ອື່ນໆ...
- ສຳລັບແມງໄມ້ ແມງເຂົ້າສານ...ໄຊ້ນ້ຳມັນກາຊວນຂ້າກໍໄດ້.(3ລິດຕໍ່1600 ຕາແມັດ).

ການປ່ອຍປານ້ອຍ

- ປ່ອຍປານ້ອຍລົງໜອງອະນຸບານທີ່ກຽມໄວ້:
 - ສຳລັບປາປາກທີ່ມີອາຍຸ 3 ມື້ ພາຍຫຼັງທີ່ເລີ່ມເກືອອາຫານ.
 - ສຳລັບປາຈີນ ແລະປາອິນເດັງທີ່ມີອາຍຸ 5 ມື້ພາຍຫຼັງທີ່ເລີ່ມເກືອອາຫານ.



ຫວ່ານປູນຂາວ

ຄວາມເລິກຂອງໜອງອະນຸບານປະມານ 60 ຊຕມ

- ສະເພາະປາປາກ, ເບິ່ງນ້ຳເຂົ້າໃຫ້ໄດ້ລະດັບເຄິ່ງໜອງ1 ມື້ກ່ອນປ່ອຍປານ້ອຍລົງລ້ຽງ.
- ສະເພາະປາໄນ, ປາອິນເດັງ ແລະ ປາຈີນ,ເບິ່ງນ້ຳເຂົ້າໃຫ້ໄດ້ລະດັບເຄິ່ງໜອງ 3 ມື້ ກ່ອນປ່ອຍປານ້ອຍລົງລ້ຽງ.

ການເກືອອາຫານໃນໜອງປາອະນຸບານ

ອັດຕາສ່ວນການປ່ອຍປານ້ອຍໃນໜອງປາອະນຸບານ:

ນ້ຳໜັກປາປາກແມ່ພັນ 1 ກິໂລ ເທົ່າກັບ 300,000 ໜ່ວຍໄຂ່ ຄິດໄລ່ການແຕກອອກເປັນລູກປາ 150,000 ໂຕປານ້ອຍ ສຳລັບປ່ອຍລົງລ້ຽງໃນໜອງປາອະນຸບານ 500 ໂຕ ຕໍ່ ຕາແມັດ, ນ້ຳໜັກປາຈີນປາແມ່ພັນ ຫຼື ປາອິນເດີຍແມ່ພັນ 1 ກິໂລ ເທົ່າກັບ 100,000 ໜ່ວຍໄຂ່ ຄິດໄລ່ການແຕກອອກເປັນລູກປາ 50,000 ໂຕ ສຳລັບປ່ອຍລົງລ້ຽງໃນໜອງປາອະນຸບານ 250 ໂຕ ຕໍ່ ຕາແມັດ,

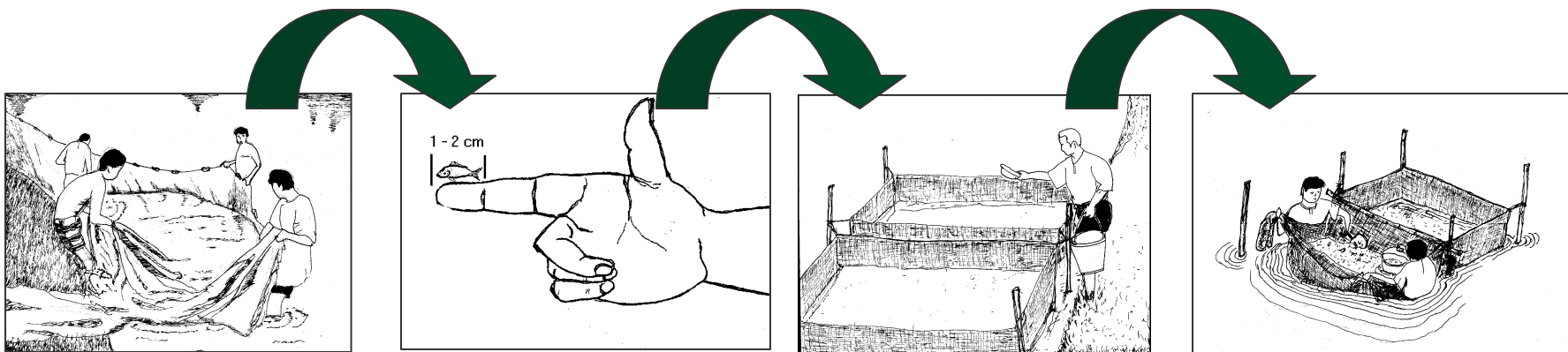
ຕາຕະລາງການເກືອອາຫານປານ້ອຍ

| | | ໜອງປາອະນຸບານ | | | ກະຊັງອະນຸບານ | | |
|-----------|-------------------------------------|---------------------------------|----------------------------------|----------------------------------|----------------------------|-------------------------------|----------------------------|
| | ຈຳນວນອາຫານທີ່ເກືອແຕ່ລະມື້ | 200 ມ2 ປ່ອຍລົງລ້ຽງ 50,000 | 400 ມ2 ປ່ອຍລົງລ້ຽງ 100,000 | 800 ມ2 ປ່ອຍລົງລ້ຽງ 200,000 | 4 ມ2 ປ່ອຍລົງລ້ຽງ 400 | 20 ມ2 ປ່ອຍລົງລ້ຽງ 2,000 | 40 ມ2 ປ່ອຍລົງລ້ຽງ 4,000 |
| ອາທິດທີ 1 | 0.25 ກລ ຕໍ່ 100,000 | 0.1 ກລ | 0.25 ກລ | 0.5 ກລ | | | |
| ອາທິດທີ 2 | | 0.2 ກລ | 0.5 ກລ | 1 ກລ | | | |
| ອາທິດທີ 3 | 1 ກລ ຕໍ່ 100,000 | 0.4 ກລ | 1 ກລ | 2 ກລ | 0.25 ກະປ່ອງ | 1 ກະປ່ອງ | 2 ກະປ່ອງ |
| ອາທິດທີ 4 | | 0.6 ກລ | 1.5 ກລ | 3 ກລ | 0.5 ກະປ່ອງ | 2 ກະປ່ອງ | 4 ກະປ່ອງ |
| ອາທິດທີ 5 | | 0.8 ກລ | 2 ກລ | 4 ກລ | 1 ກະປ່ອງ | 3 ກະປ່ອງ | 6 ກະປ່ອງ |
| ອາທິດທີ 6 | | 1 ກລ | 2.5 ກລ | 5 ກລ | 2 ກະປ່ອງ | 4 ກະປ່ອງ | 8 ກະປ່ອງ |
| ອາທິດທີ 7 | ອັດຕາການຫລອດຕາຍຂອງລູກ ປານ້ອຍ 30% | 1.5 ກລ | 3 ກລ | 6 ກລ | 3 ກະປ່ອງ | 5 ກະປ່ອງ | 10 ກະປ່ອງ |

ໝາຍເຫດ:

- 1 ກະປ່ອງກາ 3 ແມ່ຄົວ ເທົ່າກັບ 50 ກລາມຮຳອ່ອນ (ບໍ່ແມ່ນຮຳແກ່).
- 1 ກະປ່ອງກາ 3 ແມ່ຄົວເທົ່າກັບ 100 ກລາມຫົວອາຫານໄກ່ນ້ອຍ.
- 2 ກະປ່ອງກາ 3 ແມ່ຄົວຮຳອ່ອນປະສົມກັບ 1 ກະປ່ອງ 3 ແມ່ຄົວຫົວອາຫານໄກ່ ນ້ອຍ.

- ພາຍຫຼັງລ້ຽງປານ້ອຍໃນໜອງອະນຸບານ 2 ຫາ 3 ອາທິດ,ປາ ນ້ອຍຈະໃຫຍ່ຂຶ້ນ 2 -3 ຊຕມ .
- ປານ້ອຍຂະໜາດນີ້ສາມາດປ່ອຍລົງລ້ຽງໃນໜອງ ,ແຕ່ສັດຕູປາມີຫຼາຍໃນໜອງມັນຈະກິນລູກປາໄດ້.
- ປານ້ອຍຂະໜາດນີ້ສາມາດລົງລ້ຽງໃສ່ກະຊັງ ຫຼືລ້ຽງຕໍ່ໃນໜອງທີ່ກຸມໄວ້ກ່ອນ.
- ວິທີການນີ້ໜອງອະນຸບານສາມາດນຳໄຊ້ລ້ຽງປານ້ອຍທີ່ຈະຜະລິດໃນຂັ້ນຕໍ່ໄປ.

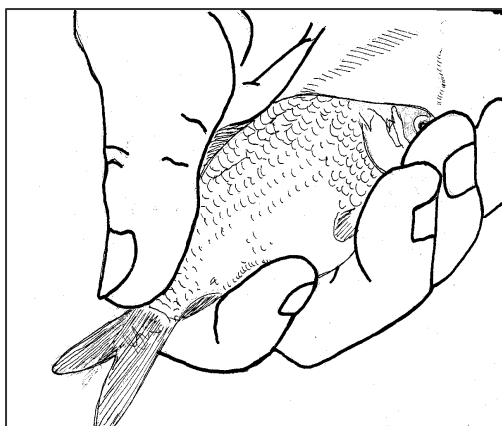


ຈັບປານ້ອຍ

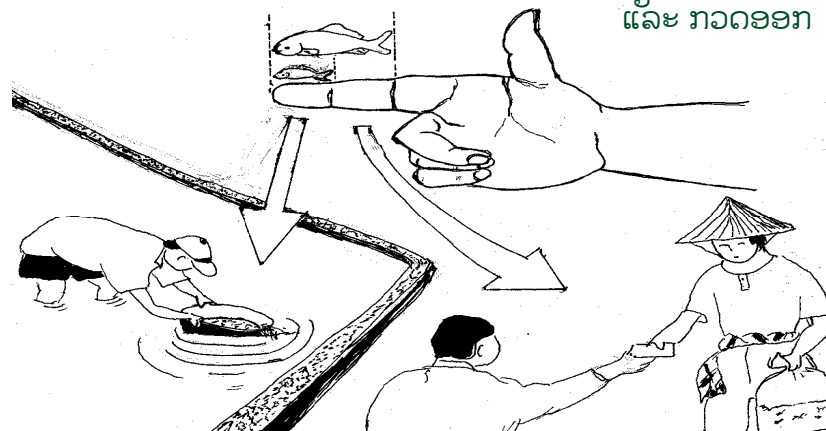
ລ້ຽງໃສ່ກະຊັງ

ເກືອອາຫານຕາມລາຍການ

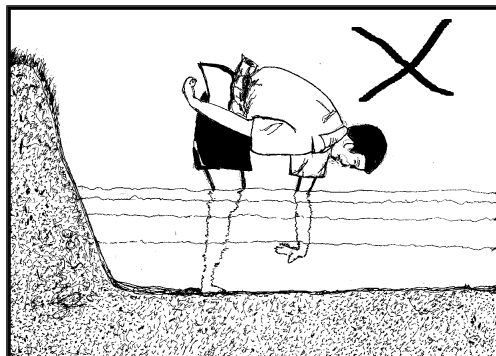
ພາຍຫຼັງ ລ້ຽງໃສ່ກະຊັງ4-6 ອາທິດ, ແລະ ກວດອອກ



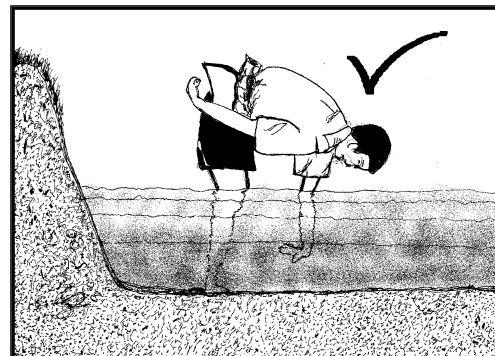
ຈຳໜ່າຍລູກປາຮາມ ຫຼື ລ້ຽງຕໍ່ເປັນປາຂຶ້ນໃນໜອງ



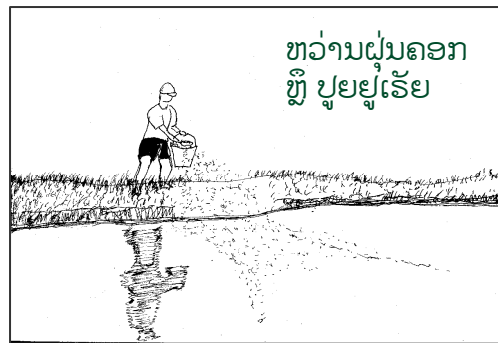
ນ້ຳບໍ່ດີ(ໃສ່ໂພດບໍ່ມີໄຮນຈຳ)



ນ້ຳຂຽວພໍດີມີໄຮນຈຳ



ວິທີກວດກາເບິ່ງນ້ຳຂຽວໃນໜອງອະນຸບານເປັນປົກກະຕິ



ວິທີການປັບປຸງຄຸນນະພາບນ້ຳ:

ຕົ້ມຜຸ່ນຄອກລົງໃສ່ໃນໜອງ, ຖ້າຄຸນນະພາບຂອງນ້ຳຍັງບໍ່ຂຽວພຽງພໍ.
ຜຸ່ນຄອກ 15 ກິໂລ ຕໍ່ 100 ຕາແມັດ. ຖ້າບໍ່ມີຜຸ່ນຄອກສາມາດໃສ່ປູຍຢູເຣັຍ.
ປູຍຢູເຣັຍ 1 ກິໂລ ຕໍ່ 100 ຕາແມັດ.
ຖ້ານ້ຳໄຂ້ປູຍຢູເຣັຍຕ້ອງລະລາຍໃນນ້ຳເສັງກ່ອນຈຶ່ງຫວ່ານລົງໃນໜອງ.

ASIA-PACIFIC FISHERY COMMISSION
FAO Regional Office for Asia and the Pacific
39 Pra Athit Road, Bangkok, Thailand
www.apfic.org