



联合国  
粮食及  
农业组织

Food and Agriculture  
Organization of the  
United Nations

Organisation des Nations  
Unies pour l'alimentation  
et l'agriculture

Продовольственная и  
сельскохозяйственная организация  
Объединенных Наций

Organización de las  
Naciones Unidas para la  
Alimentación y la Agricultura

منظمة  
الغذية والزراعة  
للأمم المتحدة

F

## CONSEIL

### Cent cinquante-troisième session

Rome, 30 novembre - 4 décembre 2015

### État des contributions courantes et des arriérés au 23 novembre 2015

#### Résumé

Le présent document fait le point de la situation des contributions au Programme ordinaire au 23 novembre 2015, avec indication des montants recouverts au titre des contributions ordinaires, ainsi que des arriérés de contributions, comme suit:

- Annexe A – État récapitulatif des contributions au Programme ordinaire, au 23 novembre 2015;
- Annexe B – Contributions au Programme ordinaire, au 23 novembre 2015;
- Annexe C – États Membres redevables d'arriérés de contributions, au 23 novembre 2015;
- Annexe D – Arriérés intégralement réglés durant l'année civile 2015, au 23 novembre 2015;
- Annexe E – Arriérés partiellement réglés durant l'année civile 2015, au 23 novembre 2015;
- Annexe F – États Membres n'ayant effectué aucun versement en 2015 en règlement des arriérés de contributions dont ils sont redevables, au 23 novembre 2015;
- Annexe G – États Membres risquant de perdre leur droit de vote, au 23 novembre 2015;
- Annexe H – Versements des 15 principaux bailleurs de fonds - répartition sur l'année;
- Annexe I – Contributions des 25 principaux bailleurs de fonds au Programme ordinaire, au 23 novembre 2015.

Les principaux points mis en évidence sont les suivants:

- 1) Au 23 novembre 2015, 117 États Membres avaient versé intégralement leurs contributions et 77 États Membres étaient encore redevables de tout ou partie de leurs contributions courantes de 2015, pour un montant total de 80,34 millions d'USD et de 56,75 millions d'EUR.
- 2) Le taux de recouvrement des contributions courantes était de 69,90 pour cent.
- 3) Toujours au 23 novembre 2015, 43 États Membres étaient encore redevables de 16,52 millions d'USD et 3,18 millions d'EUR d'arriérés (annexes B et C), soit un montant équivalant à 4,07 pour cent des contributions courantes.
- 4) Huit États Membres avaient accumulé des arriérés tels qu'ils risquaient de perdre leur droit de vote en vertu de l'Article III.4 de l'Acte constitutif (annexe G).

Le code QR peut être utilisé pour télécharger le présent document. Cette initiative de la FAO vise à instaurer des méthodes de travail et des modes de communication plus respectueux de l'environnement.

Les autres documents de la FAO peuvent être consultés à l'adresse [www.fao.org](http://www.fao.org).



mo920

**Suite que le Conseil est invité à donner**

Le Conseil est invité à prendre note des informations communiquées dans le présent document et à demander aux Membres d'acquitter dans les meilleurs délais les contributions qui ont été mises en recouvrement pour 2015 et les arriérés de contribution des années précédentes.

*Pour toute question relative au contenu du présent document, prière de s'adresser à:*

M. Aiman Hija  
Directeur et Trésorier, Division des finances  
Tél.: +3906 5705 4676

## Annexe A

État récapitulatif des contributions au Programme ordinaire <sup>a b</sup>

	Monnaie	2015	2014 (aux fins de comparaison)
<b>1. Montants restant dus au 1<sup>er</sup> janvier</b>			
Contributions courantes <sup>c</sup>	USD	264 024 500,00	264 024 500,00
	EUR	190 730 500,00	190 730 500,00
Arriérés de contributions <sup>d</sup>	USD	48 963 246,72	57 421 111,95
	EUR	27 095 401,19	29 952 997,62
<b>Total</b>	<b>USD</b>	<b>312 987 746,72</b>	<b>321 445 611,95</b>
	<b>EUR</b>	<b>217 825 901,19</b>	<b>220 683 497,62</b>
<b>2. Contributions courantes des nouveaux Membres</b>			
	<b>USD</b>	-	-
	<b>EUR</b>	-	-
<b>3. Montants recouverts du 1<sup>er</sup> janvier au 23 novembre</b>			
Contributions courantes	USD	183 683 375,16	186 095 041,29
	EUR	133 980 144,87	134 833 758,58
Arriérés de contributions	USD	32 440 245,63	42 681 684,93
	EUR	23 920 092,57	27 764 575,78
Versements échelonnés exigibles dans les prochaines années	USD	2 480,72	228 693,40
	EUR	-	-
<b>Total</b>	<b>USD</b>	<b>216 126 101,51</b>	<b>229 005 419,62</b>
	<b>EUR</b>	<b>157 900 237,44</b>	<b>162 598 334,36</b>
<b>4. Montants restant dus au 23 novembre</b>			
Contributions courantes	USD	80 341 124,84	77 929 458,71
	EUR	56 750 355,13	55 896 741,42
Arriérés de contributions	USD	16 523 001,09	14 739 427,02
	EUR	3 175 308,62	2 188 421,84
<b>Total</b>	<b>USD</b>	<b>96 864 125,93</b>	<b>92 668 885,73</b>
	<b>EUR</b>	<b>59 925 663,75</b>	<b>58 085 163,26</b>
<b>5. Versements échelonnés exigibles dans les prochaines années</b>			
	USD	1 235 741,55	1 936 405,97
	EUR	1 027,82	1 027,82
<b>Total des montants restant dus</b>	<b>USD</b>	<b>98 099 867,48</b>	<b>94 605 291,70</b>
	<b>EUR</b>	<b>59 926 691,57</b>	<b>58 086 191,08</b>

## Notes:

a) Le détail des montants recouverts du 1<sup>er</sup> janvier 2015 au 23 novembre 2015 figure à l'Annexe B.

b) Les arriérés de contributions comprennent les montants exigibles au titre des plans d'échelonnement autorisés par la Conférence.

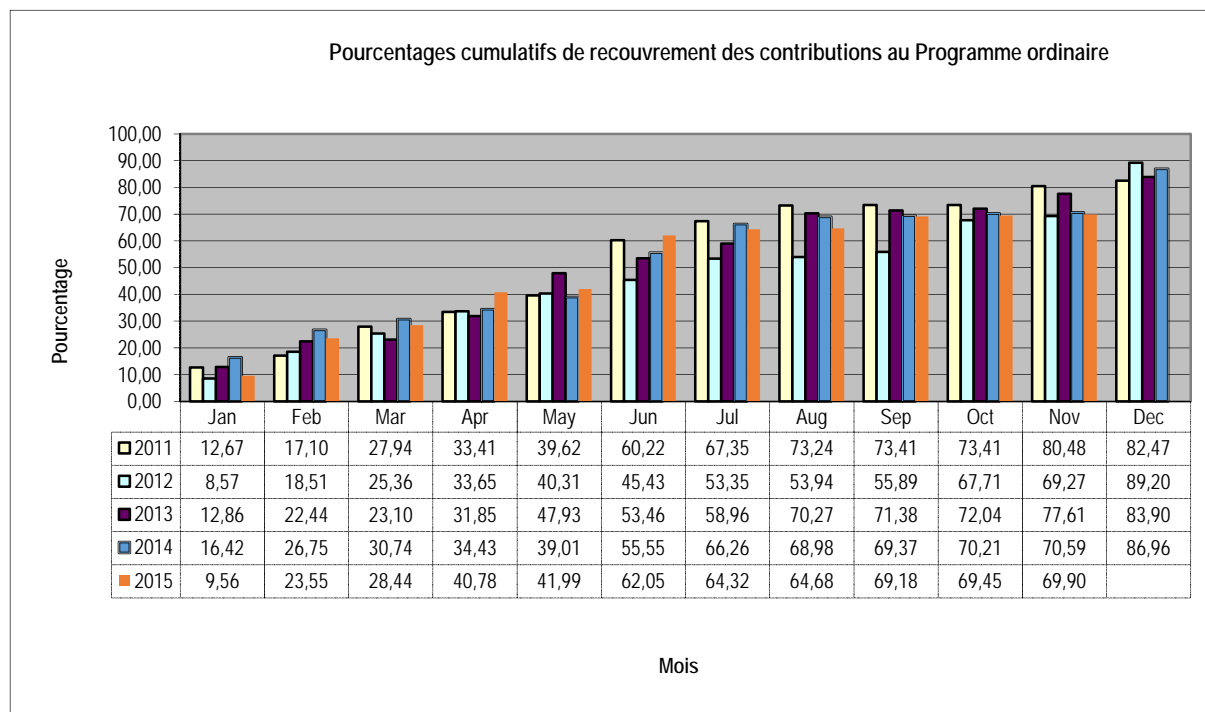
c) Dont 4 600 000 USD se rapportant au Fonds de péréquation des impôts au titre de 2014 et le même montant au titre de 2015.

d) Les arriérés de contributions au 1<sup>er</sup> janvier comprennent le report du solde de l'année précédente ainsi que les versements échelonnés d'arriérés.

exigibles au 1<sup>er</sup> janvier, moins, le cas échéant, les nouveaux plans d'échelonnement approuvés par la Conférence ainsi que les contributions des nouveaux Membres.

### Contributions courantes

1. Les statistiques ci-après indiquent les pourcentages cumulatifs de recouvrement des contributions courantes au cours des cinq dernières années.



Les montants recouverts sont obtenus par agrégation des montants reçus en USD et de ceux reçus en EUR. Tous les chiffres correspondent aux montants en fin de mois, sauf celui de novembre 2015.

2. On trouvera ci-après la situation au 23 novembre 2015 des contributions ordinaires des États Membres au titre de 2015, ainsi que les chiffres des cinq années précédentes à la même date:

### Nombre d'États Membres

	<u>2015</u>		<u>2014</u>		<u>2013</u>		<u>2012</u>		<u>2011</u>		<u>2010</u>	
	en USD	en EUR	en USD	en EUR	en USD	en EUR	en USD	en EUR	en USD	en EUR	en USD	en EUR
Contributions intégralement versées	128	125	125	120	131	128	127	124	145	130	136	128
Contributions partiellement versées	11	13	15	17	19	16	20	21	6	17	8	20
Aucun versement	55	56	54	57	44	50	44	46	40	44	47	43
<b>Total</b>	<b>194</b>	<b>194</b>	<b>194</b>	<b>194</b>	194	<b>194</b>	<b>191</b>	<b>191</b>	<b>191</b>	<b>191</b>	<b>191</b>	<b>191</b>

Sur ces chiffres, 117 États Membres avaient payé l'intégralité de leurs contributions en USD et en EUR à la date de publication du présent rapport.

**Arriérés de contributions**

3. La situation des arriérés de contributions des États Membres au 23 novembre 2015 était la suivante:

**Nombre d'États Membres**

<b>Redevables d'arriérés au 1<sup>er</sup> janvier 2015</b>	<b>78</b>	
Arriérés intégralement réglés ( <i>Annexe D</i> )		35
Arriérés partiellement réglés ( <i>Annexe E</i> )		21
Aucun versement ( <i>Annexe F</i> )		22
<b>Redevables d'arriérés au 23 novembre 2015 (<i>Annexe C</i>)</b>	<b>43</b>	

**INFORMATIONS COMPLÉMENTAIRES SUR LES ARRIÉRÉS DUS AU  
23 novembre 2015**

- Le total des arriérés au 23 novembre 2015 s'élevait à 16 523 001,09 USD et 3 175 308,62 EUR (annexes B et C), soit un montant équivalant à 4,07 pour cent des contributions courantes.
- Quatre États Membres étaient redevables d'arriérés de plus d'1 million d'USD (États-Unis d'Amérique, République islamique d'Iran, Ukraine et Venezuela). En outre, l'ancienne République fédérative socialiste de Yougoslavie demeurait redevable de 8,4 millions d'USD. Conformément à l'usage en vigueur à la FAO, la question des arriérés accumulés par l'ancienne République fédérative socialiste de Yougoslavie sera traitée compte tenu de la décision finale qui sera prise à ce sujet par l'Organisation des Nations Unies (*Annexe C*).
- Les arriérés d'un montant supérieur à 1 million d'USD représentaient 77,32 pour cent du total des arriérés dus.
- Huit États Membres avaient accumulé des arriérés tels qu'ils risquaient de perdre leur droit de vote en vertu de l'Article III.4 de l'Acte constitutif (*Annexe G*).
- Le nombre d'États Membres redevables d'arriérés avait diminué puisque ceux-ci étaient 43 au 23 novembre 2015, contre 47 à la même date en 2014.



## Contributions au Programme ordinaire, au 23 novembre 2015

États Membres	Montants reçus <sup>1</sup>		Montants restant dus				Total des montants restant dus	
	Montants reçus à ce jour <sup>2</sup>		Au titre des contributions de 2015		précédentes			
	en USD	en EUR	en USD	en EUR	en USD	en EUR	en USD	en EUR
Afghanistan	12 971,23	9 536,53	0	0	0	0	0	0
Albanie	25 942,45	19 073,05	0	0	0	0	0	0
Algérie	355 411,57	261 300,79	0	0	0	0	0	0
Andorre	20 913,12	15 193,44	0	65	0	0	0	65
Angola	25 942,45	19 073,05	0	0	0	0	0	0
Antigua-et-Barbuda	49 056,82	0	5 188,49	3 814,61	260 291,98	44 842,91	265 480,47	48 657,52
Argentine	1 120 712,81	823 955,17	1 120 713,84	823 954,67	0	0	1 120 713,84	823 954,67
Arménie	18 159,72	13 351,14	0	0	0	0	0	0
Australie	5 380 464,13	3 955 750,57	0	0	0	0	0	0
Autriche	2 070 207,51	1 522 029,39	0	0	0	0	0	0
Azerbaïdjan	103 769,80	76 292,20	0	0	0	0	0	0
Bahamas	44 102,17	32 424,19	0	0	0	0	0	0
Bahreïn	202 351,12	148 769,80	0	0	0	0	0	0
Bangladesh	25 942,45	19 073,05	0	0	0	0	0	0
Barbade	41 778,63	30 516,88	36,95	0	0	0	36,95	0
Bélarus	145 277,72	106 809,08	0	0	0	0	0	0
Belgique	2 589 056,51	1 903 490,39	0	0	0	0	0	0
Belize	2 594,25	1 907,31	0	0	0	0	0	0
Bénin	0	0	7 782,74	5 721,92	7 504,34	5 721,92	15 287,08	11 443,84
Bhoutan	2 594,25	1 907,31	0	0	0	0	0	0
Bolivie (Etat plurinational de)	23 348,21	17 165,75	0	0	0	0	0	0
Bosnie-Herzégovine	44 102,17	32 424,19	0	0	0	0	0	0
Botswana	44 102,17	32 424,19	0	0	0	0	0	0
Brésil	7 611 514,83	5 596 032,87	7 611 514,83	5 596 032,87	0	0	7 611 514,83	5 596 032,87
Brunéï Darussalam	0	0	67 450,37	49 589,93	0	0	67 450,37	49 589,93
Bulgarie	94 249,31	68 227,39	121 929,52	89 643,34	121 929,52	89 643,34	243 859,04	179 286,68
Burkina Faso	7 782,74	5 721,92	0	0	0	0	0	0
Burundi	2 594,25	1 907,31	0	0	0	0	0	0
Cabo Verde	7 668,52	5 721,57	0	0	0	0	0	0
Cambodge	0	1,67	10 376,98	7 627,55	0	0	10 376,98	7 627,55
Cameroun	0	0	31 130,94	22 887,66	53 150,73	43 864,06	84 281,67	66 751,72
Canada	7 743 821,33	5 693 305,43	0	0	0	0	0	0
République centrafricaine	2 594,25	1 907,31	527,26	0	0	0	527,26	0
Tchad	0	7 623,86	5 188,49	3 814,61	11 267,86	0	16 456,35	3 814,61
Chili	866 477,83	637 039,87	0	0	0	0	0	0
Chine	13 357 767,51	9 820 713,45	0	0	0	0	0	0
Colombie	0	0	671 909,46	493 992,00	0	99 853,93	671 909,46	593 845,93
Comores	0	0	2 594,25	1 907,31	134 366,64	3 814,26	136 960,89	5 721,57
Congo	0	0	12 971,23	9 536,53	22 929,68	9 844,64	35 900,91	19 381,17
Iles Cook	2 594,25	1 907,31	0	0	0	0	0	0
Costa Rica	98 581,31	139 502,07	0	0	0	0	0	0
Côte d'Ivoire	0	0	28 536,70	20 980,36	24 690,65	0	53 227,35	20 980,36
Croatie	326 874,87	240 320,43	0	0	0	0	0	0
Cuba	358 005,82	397 029,00	0	1 572,20	0	0	0	1 572,20

États Membres	Montants reçus <sup>1</sup>		Montants restant dus				Total des montants restant dus	
	Montants reçus à ce jour <sup>2</sup>		Au titre des contributions de 2015		précédentes			
	en USD	en EUR	en USD	en EUR	en USD	en EUR	en USD	en EUR
Chypre	121 929,52	89 643,34	0	0	0	0	0	0
République tchèque	1 001 378,57	736 219,73	0	0	0	0	0	0
République populaire démocratique de Corée	15 565,47	11 443,83	0	0	0	0	0	0
République démocratique du Congo	0	0	7 782,74	5 721,92	7 781,19	5 721,59	15 563,93	11 443,51
Danemark	1 751 115,38	1 287 430,88	0	0	0	0	0	0
Djibouti	0	0	2 594,25	1 907,31	2 679,25	1 907,31	5 273,50	3 814,62
Dominique	11 841,22	10 492,78	2 594,25	1 312,48	0	0	2 594,25	1 312,48
République dominicaine	0	0	116 741,03	85 828,73	173 336,85	173 820,41	290 077,88	259 649,14
Équateur	0	0	114 146,78	83 921,42	0	0	114 146,78	83 921,42
Égypte	347 628,83	255 578,87	0	0	0	0	0	0
El Salvador	49 326,29	36 231,96	41 507,92	30 516,88	38 851,92	30 516,88	80 359,84	61 033,76
Guinée équatoriale	26 197,92	19 073,05	0	0	0	0	0	0
Erythrée	2 594,25	1 907,31	0	0	0	0	0	0
Estonie	103 769,80	76 292,20	0	0	0	0	0	0
Éthiopie	51 884,90	19 073,05	0	0	0	0	0	0
Fidji	7 782,74	5 721,92	0	0	0	0	0	0
Finlande	1 346 413,16	989 891,30	0	0	0	0	0	0
France	14 512 206,53	10 669 464,17	0	0	0	0	0	0
Gabon	41 935,62	37 706,84	51 884,90	38 146,10	79 396,14	38 146,10	131 281,04	76 292,20
Gambie	2 594,25	1 907,31	0	0	0	0	0	0
Géorgie	139 892,03	13 351,14	0	0	0	0	0	0
Allemagne	18 528 097,79	13 621 972,31	0	0	0	0	0	0
Ghana	36 319,43	26 702,27	36 319,43	26 702,27	0	0	36 319,43	26 702,27
Grèce	0	0	1 655 128,31	1 216 860,59	0	0	1 655 128,31	1 216 860,59
Grenade	10 379,22	7 740,46	2 594,25	1 907,31	6 856,80	3 814,26	9 451,05	5 721,57
Guatemala	70 044,62	51 497,24	0	0	0	0	0	0
Guinée	4 582,71	3 814,62	0	0	0	0	0	0
Guinée-Bissau	0	0	2 594,25	1 907,31	4 130,99	3 814,26	6 725,24	5 721,57
Guyana	2 594,25	2 328,84	0	0	0	0	0	0
Haïti	7 782,74	5 721,92	0	0	0	0	0	0
Honduras	0	0	20 753,96	15 258,44	20 753,96	17 305,86	41 507,92	32 564,30
Hongrie	690 069,17	507 343,13	0	0	0	0	0	0
Islande	70 044,62	51 497,24	0	0	0	0	0	0
Inde	1 727 767,17	1 270 265,13	0	0	0	0	0	0
Indonésie	897 608,77	659 927,53	0	0	0	0	0	0
Iran (République islamique d')	320 770,24	679 000,58	923 551,22	679 000,58	1 049 101,60	0	1 972 652,82	679 000,58
Iraq	352 817,32	259 072,48	0	0	0	0	0	0
Irlande	1 084 394,41	797 253,49	0	0	0	0	0	0
Israël	1 027 321,02	755 292,78	0	0	0	0	0	0
Italie	11 541 796,01	8 485 599,95	0	0	0	0	0	0
Jamaïque	38 130,04	23 581,36	0	4 395,36	0	0	0	4 395,36
Japon	28 106 050,33	20 663 742,37	0	0	0	0	0	0
Jordanie	57 073,39	41 960,71	0	0	0	0	0	0
Kazakhstan	313 903,65	230 783,91	0	0	0	0	0	0
Kenya	33 725,19	24 794,97	0	0	0	0	0	0
Kiribati	0	0	2 594,25	1 907,31	0	0	2 594,25	1 907,31



États Membres	Montants reçus <sup>1</sup>		Montants restant dus				Total des montants restant dus	
	Montants reçus à ce jour <sup>2</sup>		Au titre des contributions de 2015		précédentes			
	en USD	en EUR	en USD	en EUR	en USD	en EUR	en USD	en EUR
Koweït	708 228,89	538 398,02	0	0	0	0	0	0
Kirghizistan	66 175,90	3 814,61	0	0	0	0	0	0
République démocratique populaire lao	5 188,49	3 814,61	0	0	0	0	0	0
Lettonie	0	89 643,34	121 929,52	0	0	0	121 929,52	0
Liban	108 958,29	80 106,81	108 958,29	80 106,81	0	0	108 958,29	80 106,81
Lesotho	2 594,25	1 907,31	0	0	0	0	0	0
Libéria	5 188,50	4 389,82	0	0	0	0	0	0
Libye	0	0	368 382,79	270 837,31	368 439,79	403 048,10	736 822,58	673 885,41
Lituanie	188 886,91	139 233,27	492,98	0	0	0	492,98	0
Luxembourg	210 133,85	154 491,71	0	0	0	0	0	0
Madagascar	633,91	482,64	7 148,83	5 239,28	0	0	7 148,83	5 239,28
Malawi	10 376,98	11 443,12	0	0	0	0	0	0
Malaisie	728 982,85	535 952,71	0	0	0	0	0	0
Maldives	2 594,25	1 907,31	0	0	0	0	0	0
Mali	10 376,98	7 629,22	0	0	0	0	0	0
Malte	0	30 516,88	41 507,92	30 516,88	83 670,36	0	125 178,28	30 516,88
Iles Marshall	2 083,57	450,42	2 594,25	1 907,31	2 594,25	3 731,51	5 188,50	5 638,82
Mauritanie	5 188,49	3 814,61	0	0	0	0	0	0
Maurice	33 725,19	24 794,97	0	0	0	0	0	0
Mexique	4 778 599,29	3 513 255,81	0	0	0	0	0	0
Micronésie (Etats fédérés de)	0	0	2 594,25	1 907,31	2 664,89	3 814,26	5 259,14	5 721,57
Monaco	31 130,94	22 887,66	0	0	0	0	0	0
Mongolie	5 036,99	5 721,92	2 745,75	0	0	0	2 745,75	0
Monténégro	12 971,23	9 536,53	0	0	0	0	0	0
Maroc	160 843,19	118 252,91	0	0	0	0	0	0
Mozambique	1,74	0	7 781,00	5 721,92	0	0	7 781,00	5 721,92
Myanmar	36 781,72	26 709,71	0	0	0	0	0	0
Namibie	25 942,45	19 073,05	0	0	0	0	0	0
Nauru	2 594,25	1 907,31	0	0	0	0	0	0
Népal	15 565,47	11 443,83	0	0	0	0	0	0
Pays-Bas	4 290 881,23	3 154 682,47	0	0	0	0	0	0
Nouvelle-Zélande	656 343,99	482 548,17	0	0	0	0	0	0
Nicaragua	7 782,74	5 721,92	0	0	0	0	0	0
Niger	20 297,96	12 058,12	0	0	0	0	0	0
Nigéria	233 482,05	171 657,45	0	0	0	0	0	0
Nioué	2 594,25	1 907,31	0	0	0	0	0	0
Norvège	2 207 702,50	1 623 116,56	0	0	0	0	0	0
Oman	264 612,99	194 545,11	0	0	0	0	0	0
Pakistan	267 958,47	234 116,00	220 510,83	162 120,93	7 961,47	260,6	228 472,30	162 381,53
Palaos	638,18	0	1 956,07	1 907,31	0	0	1 956,07	1 907,31
Panama	67 450,37	49 589,93	0	0	0	0	0	0
Papouasie-Nouvelle-Guinée	0	0	10 376,98	7 629,22	6 983,32	7 266,37	17 360,30	14 895,59
Paraguay	52 018,52	19 430,00	0	19 073,05	0	2 019,83	0	21 092,88
Pérou	302 760,16	299 432,28	766,51	43 107,73	0	0	766,51	43 107,73
Philippines	399 513,73	429 563,84	0	87 367,70	0	0	0	87 367,70
Pologne	2 084 445,97	1 756 627,91	2 389 299,65	1 756 627,91	0	0	2 389 299,65	1 756 627,91

États Membres	Montants reçus <sup>1</sup>		Montants restant dus				Total des montants restant dus	
	Montants reçus à ce jour <sup>2</sup>		Au titre des contributions de 2015		précédentes			
	en USD	en EUR	en USD	en EUR	en USD	en EUR	en USD	en EUR
Portugal	1 229 672,13	904 062,57	0	0	0	0	0	0
Qatar	0	60	542 197,21	398 566,75	0	0	542 197,21	398 566,75
République de Corée	5 172 924,53	3 803 166,17	0	0	0	0	0	0
République de Moldova	7 782,74	5 721,92	0	0	0	0	0	0
Roumanie	586 299,37	431 050,93	0	0	0	0	0	0
Fédération de Russie	6 324 769,31	4 650 009,59	0	0	0	0	0	0
Rwanda	5 188,49	5 721,56	5 188,49	3 814,61	0	0	5 188,49	3 814,61
Saint-Kitts-et-Nevis	2 594,25	1 907,31	0	0	0	0	0	0
Sainte-Lucie	2 594,25	1 907,31	0	0	0	0	0	0
Saint-Vincent-et-les Grenadines	10 149,00	7 628,52	0	0	0	0	0	0
Samoa	2 594,25	1 907,31	0	0	0	0	0	0
Saint-Marin	7 782,74	5 721,92	0	0	0	0	0	0
Sao Tomé-et-Principe	25 512,52	0	2 594,25	1 907,31	214 630,44	20 636,23	217 224,69	22 543,54
Arabie saoudite	2 241 427,68	1 647 911,52	0	0	0	0	0	0
Sénégal	125,43	12 806,88	15 440,04	0	0	0	15 440,04	0
Serbie	63 686,68	57 292,20	70 591,68	76 292,20	0	0	70 591,68	76 292,20
Seychelles	2 594,25	1 907,31	0	0	0	0	0	0
Sierra Leone	0	0	2 594,25	1 907,31	0	0	2 594,25	1 907,31
Singapour	996 190,08	732 405,12	0	0	0	0	0	0
Slovaquie	443 615,90	58 000,00	0	268 149,16	0	0	0	268 149,16
Slovénie	524 794,48	376 086,29	0	5 374,71	0	0	0	5 374,71
Îles Salomon	0	2 384,06	2 594,25	1 907,31	2 594,25	3 332,76	5 188,50	5 240,07
Somalie	0	0	2 594,25	1 907,31	364 166,96	20 636,23	366 761,21	22 543,54
Afrique du Sud	965 059,14	0	0	709 517,46	0	0	0	709 517,46
Soudan du Sud	0	5	10 376,98	7 629,22	17 817,72	13 345,06	28 194,70	20 974,28
Espagne	7 712 690,39	5 670 417,77	0	0	0	0	0	0
Sri Lanka	64 856,13	47 682,63	0	0	0	0	0	0
Soudan	25 942,45	11 769,69	0	7 303,36	0	0	0	7 303,36
Suriname	0	0	10 376,98	7 629,22	10 375,76	7 628,91	20 752,74	15 258,13
Swaziland	15 565,48	11 443,84	0	0	0	0	0	0
Suède	2 490 475,20	1 831 012,80	0	0	0	0	0	0
Suisse	2 716 174,52	1 996 948,34	0	0	0	0	0	0
République arabe syrienne	217 403,09	128 816,88	0	0	0	39 548,53	0	39 548,53
Tadjikistan	19 284,00	0	7 782,74	5 721,92	37 618,70	10 349,70	45 401,44	16 071,62
Thaïlande	620 024,56	455 845,90	0	0	0	0	0	0
Ex-République yougoslave de Macédoine	21 833,68	15 258,44	20 753,96	15 258,44	38 114,68	13 348,62	58 868,64	28 607,06
Timor-Leste	5 188,49	0	0	3 814,61	0	1 220,71	0	5 035,32
Togo	2 594,25	1 907,31	0	0	0	0	0	0
Tonga	0	1 907,31	2 594,25	0	0	0	2 594,25	0
Trinité-et-Tobago	114 146,78	83 921,42	0	0	0	0	0	0
Tunisie	93 392,82	68 662,98	0	0	0	0	0	0
Turquie	3 445 157,36	2 532 901,04	0	0	0	0	0	0
Turkménistan	0	0	49 290,16	36 238,30	674 429,50	210 921,46	723 719,66	247 159,76

États Membres	Montants reçus <sup>1</sup>		Montants restant dus				Total des montants restant dus	
	Montants reçus à ce jour <sup>2</sup>		Au titre des contributions de 2015		précédentes			
	en USD	en EUR	en USD	en EUR	en USD	en EUR	en USD	en EUR
Tuvalu	2 594,25	0	0	1 907,31	0	0	0	1 907,31
Ouganda	0	0	15 565,47	11 443,83	42 274,48	11 443,83	57 839,95	22 887,66
Ukraine	0	0	256 830,26	188 823,20	763 504,31	618 829,18	1 020 334,57	807 652,38
Emirats arabes unis	1 543 575,78	1 134 846,48	0	0	0	0	0	0
Royaume-Uni	13 438 189,10	9 879 839,90	0	0	0	0	0	0
République-Unie de Tanzanie	21 922,42	17 139,83	23 348,21	17 165,75	1 425,79	0	24 774,00	17 165,75
Etats-Unis d'Amérique	18 502 017,00	12 588 213,00	61 673 390,00	41 960 710,00	1 826 227,00	0	63 499 617,00	41 960 710,00
Uruguay	134 900,74	99 179,86	0	0	0	0	0	0
Ouzbékistan	65 411,60	57 219,16	6 207,88	0	0	0	6 207,88	0
Vanuatu	0	0	2 594,25	1 907,31	2 594,25	3 809,25	5 188,50	5 716,56
Venezuela (République bolivarienne du)	783 757,42	555 947,17	1 626 591,62	1 195 880,24	1 626 591,62	1 195 880,24	3 253 183,24	2 391 760,48
Viet Nam	108 958,29	80 106,81	0	0	0	0	0	0
Yémen	22 010,20	18 997,87	25 942,45	19 073,05	3 993,45	11 605,51	29 935,90	30 678,56
Yougoslavie	0	0	0	0	8 405 308,00	0	8 405 308,00	0
Zambie	15 565,47	11 443,83	0	0	0	0	0	0
Zimbabwe	5 188,49	3 814,61	0	0	0	0	0	0
<b>Total</b>	<b>216 126 101,51</b>	<b>157 900 237,44</b>	<b>80 341 124,84</b>	<b>56 750 355,13</b>	<b>16 523 001,09</b>	<b>3 175 308,62</b>	<b>96 864 125,93</b>	<b>59 925 663,75</b>

<sup>1</sup> Sur les montants reçus en USD, 183 683 375,16 USD l'ont été au titre des contributions de 2015, 32 440 245,63 USD, au titre d'arriérés et 2 480,72 USD au titre de versements échelonnés exigibles dans les prochaines années

Sur les montants reçus en EUR, 133 980 144,87 EUR l'ont été au titre des contributions de 2015 et 23 920 092,57 EUR au titre d'arriérés.

<sup>2</sup> Y compris les reports des années précédentes et les versements par tranches exigibles dans les prochaines années et déjà effectués.

#### Arriérés réglés par tranches annuelles, sur autorisation de la Conférence - Tableau récapitulatif

États Membres	Montants reçus		Tranches				Total des montants restant dus	
			Dues en 2015		Dues les années suivantes			
	en USD	en EUR	en USD	en EUR	en USD	en EUR	en USD	en EUR
Arménie	225 000,00	0	0	0	0	0	0	0
Comores	0	0	64 646,07	0	129 292,15	0	193 938,22	0
Géorgie	121 732,31	0	0	0	486 929,22	0	486 929,22	0
Iraq	547 613,03	50 467,34	0	0	0	0	0	0
Kirghizistan	62 200,09	130,89	0	0	619 520,18	1 027,82	619 520,18	1 027,82
Seychelles	14 608,45	701,31	0	0	0	0	0	0
<b>Total</b>	<b>971 153,88</b>	<b>51 299,54</b>	<b>64 646,07</b>	<b>0</b>	<b>1 235 741,55</b>	<b>1 027,82</b>	<b>1 300 387,62</b>	<b>1 027,82</b>



## États Membres redevables d'arriérés de contributions au 23 novembre 2015

États Membres	Arriérés de contributions										Total des arriérés		
	2014		2013		2012		2011		Années précédentes				
	en USD	en EUR	en USD	en EUR	en USD	en EUR	en USD	en EUR	en USD	en EUR	en USD	en EUR	
<b>Arriérés supérieurs à 1 000 000 d'USD</b>													
Iran (République islamique d')	923 551,22	-	125 550,38	-	-	-	-	-	-	-	-	1 049 101,60	-
Ukraine	256 830,26	188 823,20	218 261,56	167 811,16	218 261,56	167 811,16	70 150,93	93 976,65	-	407,01	-	763 504,31	618 829,18
États-Unis d'Amérique	-	-	-	-	-	-	-	-	1 826 227,00	-	-	1 826 227,00	-
Venezuela (République bolivarienne du)	1 626 591,62	1 195 880,24	-	-	-	-	-	-	-	-	-	1 626 591,62	1 195 880,24
Yougoslavie	-	-	-	-	-	-	-	-	8 405 308,00	-	-	8 405 308,00	-
<b>Total partiel</b>	<b>2 806 973,10</b>	<b>1 384 703,44</b>	<b>343 811,94</b>	<b>167 811,16</b>	<b>218 261,56</b>	<b>167 811,16</b>	<b>70 150,93</b>	<b>93 976,65</b>	<b>10 231 535,00</b>	<b>407,01</b>	-	<b>13 670 732,53</b>	<b>1 814 709,42</b>
<b>Arriérés compris entre 250 000 et 1 000 000 d'USD</b>													
Antigua-et-Barbuda	5 188,49	3 814,61	4 960,49	3 813,89	4 960,49	3 813,89	4 286,47	4 176,74	240 896,04	29 223,78	-	260 291,98	44 842,91
République dominicaine	-	-	69 166,56	80 091,69	104 170,29	80 091,69	-	13 637,03	-	-	-	173 336,85	173 820,41
Libye	368 382,79	270 837,31	57	132 210,79	-	-	-	-	-	-	-	368 439,79	403 048,10
Somalie	2 594,25	1 907,31	2 480,25	1 906,95	2 480,25	1 906,95	2 143,24	2 088,37	354 468,97	12 826,65	-	364 166,96	20 636,23
Turkménistan	49 290,16	36 238,30	64 486,37	49 580,57	64 486,37	49 580,57	12 859,41	12 530,22	483 307,19	62 991,80	-	674 429,50	210 921,46
<b>Total partiel</b>	<b>425 455,69</b>	<b>312 797,53</b>	<b>141 150,67</b>	<b>267 603,89</b>	<b>176 097,40</b>	<b>135 393,10</b>	<b>19 289,12</b>	<b>32 432,36</b>	<b>1 078 672,20</b>	<b>105 042,23</b>	-	<b>1 840 665,08</b>	<b>853 269,11</b>
<b>Arriérés inférieurs à 250 000 USD</b>													
Béniin	7 504,34	5 721,92	-	-	-	-	-	-	-	-	-	7 504,34	5 721,92
Bulgarie	121 929,52	89 643,34	-	-	-	-	-	-	-	-	-	121 929,52	89 643,34
Cameroun	31 130,94	22 887,66	22 019,79	20 976,40	-	-	-	-	-	-	-	53 150,73	43 864,06
Tchad	5 188,49	-	4 960,49	-	-	1 118,88	-	-	-	-	-	11 267,86	-
Colombie	-	99 853,93	-	-	-	-	-	-	-	-	-	-	99 853,93
Comores	131 886,39	1 907,31	2 480,25	1 906,95	-	-	-	-	-	-	-	134 366,64	3 814,26
Congo	12 971,23	9 536,53	7 440,74	308,11	2 517,71	-	-	-	-	-	-	22 929,68	9 844,64
Côte d'Ivoire	24 690,65	-	-	-	-	-	-	-	-	-	-	24 690,65	-
République démocratique du Congo	7 781,19	5 721,59	-	-	-	-	-	-	-	-	-	7 781,19	5 721,59
Djibouti	2 594,25	1 907,31	85	-	-	-	-	-	-	-	-	2 679,25	1 907,31
El Salvador	38 851,92	30 516,88	-	-	-	-	-	-	-	-	-	38 851,92	30 516,88
Gabon	51 884,90	38 146,10	27 511,24	-	-	-	-	-	-	-	-	79 396,14	38 146,10
Grenade	2 594,25	1 907,31	2 480,25	1 906,95	1 782,30	-	-	-	-	-	-	6 856,80	3 814,26
Guinée-Bissau	2 594,25	1 907,31	1 536,74	1 906,95	-	-	-	-	-	-	-	4 130,99	3 814,26
Honduras	20 753,96	15 258,44	-	2 047,42	-	-	-	-	-	-	-	20 753,96	17 305,86
Malte	41 507,92	-	42 162,44	-	-	-	-	-	-	-	-	83 670,36	-
Îles Marshall	2 594,25	1 907,31	-	1 824,20	-	-	-	-	-	-	-	2 594,25	3 731,51
Micronésie (États fédérés de)	2 594,25	1 907,31	70,64	1 906,95	-	-	-	-	-	-	-	2 664,89	3 814,26
Pakistan	7 961,47	260,6	-	-	-	-	-	-	-	-	-	7 961,47	260,6
Papouasie-Nouvelle-Guinée	6 983,32	7 266,37	-	-	-	-	-	-	-	-	-	6 983,32	7 266,37
Paraguay	-	2 019,83	-	-	-	-	-	-	-	-	-	-	2 019,83
Sao Tomé-et-Principe	2 594,25	1 907,31	2 480,25	1 906,95	2 480,25	1 906,95	2 143,24	2 088,37	204 932,45	12 826,65	-	214 630,44	20 636,23
Îles Salomon	2 594,25	1 907,31	-	1 425,45	-	-	-	-	-	-	-	2 594,25	3 332,76
Soudan du Sud	10 376,98	7 629,22	7 440,74	5 715,84	-	-	-	-	-	-	-	17 817,72	13 345,06
Suriname	10 375,76	7 628,91	-	-	-	-	-	-	-	-	-	10 375,76	7 628,91
République arabe syrienne	-	4 363,72	-	35 184,81	-	-	-	-	-	-	-	-	39 548,53
Tadjikistan	7 782,74	5 721,92	4 960,49	3 813,89	4 960,49	813,89	2 143,24	-	17 771,74	-	-	37 618,70	10 349,70
Ex-République yougoslave de Macédoine	20 753,96	-	17 360,72	13 348,62	-	-	-	-	-	-	-	38 114,68	13 348,62
Timor-Leste	-	1 220,71	-	-	-	-	-	-	-	-	-	-	1 220,71
Ouganda	15 565,47	11 443,83	14 881,47	-	11 827,54	-	-	-	-	-	-	42 274,48	11 443,83
République-Unie de Tanzanie	1 425,79	-	-	-	-	-	-	-	-	-	-	1 425,79	-
Vanuatu	2 594,25	1 907,31	-	1 901,94	-	-	-	-	-	-	-	2 594,25	3 809,25
Yémen	3 993,45	11 605,51	-	-	-	-	-	-	-	-	-	3 993,45	11 605,51
<b>Total partiel</b>	<b>602 054,39</b>	<b>393 612,80</b>	<b>157 871,25</b>	<b>96 081,43</b>	<b>24 687,17</b>	<b>2 720,84</b>	<b>4 286,48</b>	<b>2 088,37</b>	<b>222 704,19</b>	<b>12 826,65</b>	-	<b>1 011 603,48</b>	<b>507 330,09</b>
<b>Total</b>	<b>3 834 483,18</b>	<b>2 091 113,77</b>	<b>642 833,86</b>	<b>531 496,48</b>	<b>419 046,13</b>	<b>305 925,10</b>	<b>93 726,53</b>	<b>128 497,38</b>	<b>11 532 911,39</b>	<b>118 275,89</b>	-	<b>16 523 001,09</b>	<b>3 175 308,62</b>



## Arriérés intégralement réglés durant l'année civile 2015, au 23 novembre 2015

No	États Membres	Arriérés versés	Arriérés versés
		en USD	en EUR
1	Andorre	159,16	0
2	Argentine	1 120 712,81	823 954,08
3	Bahreïn	101 175,56	74 384,90
4	Barbade	21 061,62	15 258,44
5	Brésil	7 611 514,83	5 596 032,87
6	Cabo Verde	5 074,27	3 814,26
7	République centrafricaine	527,26	0
8	Costa Rica	0	67 024,48
9	Cuba	179 002,91	266 997,15
10	Dominique	11 841,22	9 897,95
11	Guinée équatoriale	255,47	0
12	Éthiopie	25 942,45	0
13	Géorgie	121 732,31	0
14	Ghana	36 319,43	26 702,27
15	Guinée	1 988,46	1 907,31
16	Guyana	0	421,53
17	Iraq	176 408,66	129 375,74
18	Jamaïque	9 593,34	6 996,36
19	Koweït	0	17 703,75
20	Kirghizistan	58 506,69	0
21	Liban	108 958,29	80 106,81
22	Libéria	2 594,25	2 482,51
23	Malawi	5 188,49	7 628,51
24	Myanmar	10 839,27	7 636,66
25	Niger	15 109,47	8 243,51
26	Pérou	0	119 385,32
27	Philippines	0	223 206,57
28	Pologne	2 084 445,97	1 756 627,91
29	Rwanda	5 188,49	5 721,56
30	Saint-Vincent-et-les Grenadines	7 554,75	5 721,21
31	Sénégal	0	1 363,05
32	Serbie	30 508,56	57 292,20
33	Slovénie	265 369,98	190 730,50
34	Swaziland	7 782,74	5 721,92
35	Ouzbékistan	32 705,80	28 609,58
<b>Total pour l'ensemble des États Membres</b>		<b>12 058 062,51</b>	<b>9 540 948,91</b>





## Arriérés partiellement réglés durant l'année civile 2015, au 23 novembre 2015

No	États Membres	Arriérés versés	Arriérés versés	Arriérés restant dus	Arriérés restant dus
		en USD	en EUR	en USD	en EUR
1	Antigua-et-Barbuda	49 056,82	0	260 291,98	44 842,91
2	Bulgarie	94 249,31	68 227,39	121 929,52	89 643,34
3	Tchad	0	7 623,86	11 267,86	0
4	El Salvador	49 326,29	36 231,96	38 851,92	30 516,88
5	Gabon	41 935,62	37 706,84	79 396,14	38 146,10
6	Grenade	10 379,22	7 740,46	6 856,80	3 814,26
7	Iran (République islamique d')	320 770,24	679 000,58	1 049 101,60	0
8	Malte	0	30 516,88	83 670,36	0
9	Îles Marshall	2 083,57	450,42	2 594,25	3 731,51
10	Pakistan	267 958,47	234 116,00	7 961,47	260,6
11	Paraguay	26 076,07	19 430,00	0	2 019,83
12	Sao Tomé-et-Principe	25 512,52	0	214 630,44	20 636,23
13	Îles Salomon	0	2 384,06	2 594,25	3 332,76
14	Soudan du Sud	0	5	17 817,72	13 345,06
15	République arabe syrienne	124 010,27	60 153,90	0	39 548,53
16	Tadjikistan	19 284,00	0	37 618,70	10 349,70
17	Ex-République yougoslave de Macédoine	21 833,68	15 258,44	38 114,68	13 348,62
18	République-Unie de Tanzanie	21 922,42	17 139,83	1 425,79	0
19	États-Unis d'Amérique	18 502 017,00	12 588 213,00	1 826 227,00	0
20	Venezuela (République bolivarienne du)	783 757,42	555 947,17	1 626 591,62	1 195 880,24
21	Yémen	22 010,20	18 997,87	3 993,45	11 605,51
<b>Total pour l'ensemble des États Membres</b>		<b>20 382 183,12</b>	<b>14 379 143,66</b>	<b>5 430 935,55</b>	<b>1 521 022,08</b>



**États Membres n'ayant effectué aucun versement en 2015 en règlement des arriérés de contributions dont ils sont redevables, au 23 novembre 2015**

N°	États Membres	Arriérés de contributions										Total des arriérés	
		2014		2013		2012		2011		Années précédentes			
		en USD	en EUR	en USD	en EUR	en USD	en EUR	en USD	en EUR	en USD	en EUR	en USD	en EUR
1	Bénin	7 504,34	5 721,92	0	0	0	0	0	0	0	0	7 504,34	5 721,92
2	Cameroun	31 130,94	22 887,66	22 019,79	20 976,40	0	0	0	0	0	0	53 150,73	43 864,06
3	Colombie	0	99 853,93	0	0	0	0	0	0	0	0	0	99 853,93
4	Comores	131 886,39	1 907,31	2 480,25	1 906,95	0	0	0	0	0	0	134 366,64	3 814,26
5	Congo	12 971,23	9 536,53	7 440,74	308,11	2 517,71	0	0	0	0	0	22 929,68	9 844,64
6	Côte d'Ivoire	24 690,65	0	0	0	0	0	0	0	0	0	24 690,65	0
7	République démocratique du Congo	7 781,19	5 721,59	0	0	0	0	0	0	0	0	7 781,19	5 721,59
8	Djibouti	2 594,25	1 907,31	85	0	0	0	0	0	0	0	2 679,25	1 907,31
9	République dominicaine	0	0	69 166,56	80 091,69	104 170,29	80 091,69	0	13 637,03	0	0	173 336,85	173 820,41
10	Guinée-Bissau	2 594,25	1 907,31	1 536,74	1 906,95	0	0	0	0	0	0	4 130,99	3 814,26
11	Honduras	20 753,96	15 258,44	0	2 047,42	0	0	0	0	0	0	20 753,96	17 305,86
12	Libye	368 382,79	270 837,31	57	132 210,79	0	0	0	0	0	0	368 439,79	403 048,10
13	Micronésie (États fédérés de)	2 594,25	1 907,31	70,64	1 906,95	0	0	0	0	0	0	2 664,89	3 814,26
14	Papouasie-Nouvelle-Guinée	6 983,32	7 266,37	0	0	0	0	0	0	0	0	6 983,32	7 266,37
15	Somalie	2 594,25	1 907,31	2 480,25	1 906,95	2 480,25	1 906,95	2 143,24	2 088,37	354 468,97	12 826,65	364 166,96	20 636,23
16	Suriname	10 375,76	7 628,91	0	0	0	0	0	0	0	0	10 375,76	7 628,91
17	Timor-Leste	0	1 220,71	0	0	0	0	0	0	0	0	0	1 220,71
18	Turkménistan	49 290,16	36 238,30	64 486,37	49 580,57	64 486,37	49 580,57	12 859,41	12 530,22	483 307,19	62 991,80	674 429,50	210 921,46
19	Ouganda	15 565,47	11 443,83	14 881,47	0	11 827,54	0	0	0	0	0	42 274,48	11 443,83
20	Ukraine	256 830,26	188 823,20	218 261,56	167 811,16	218 261,56	167 811,16	70 150,93	93 976,65	0	407,01	763 504,31	618 829,18
21	Vanuatu	2 594,25	1 907,31	0	1 901,94	0	0	0	0	0	0	2 594,25	3 809,25
22	Yougoslavie	0	0	0	0	0	0	0	0	8 405 308,00	0	8 405 308,00	0
<b>Total pour l'ensemble des États Membres</b>		<b>957 117,71</b>	<b>693 882,56</b>	<b>402 966,37</b>	<b>462 555,88</b>	<b>403 743,72</b>	<b>299 390,37</b>	<b>85 153,58</b>	<b>122 232,27</b>	<b>9 243 084,16</b>	<b>76 225,46</b>	<b>11 092 065,54</b>	<b>1 654 286,54</b>



## États Membres risquant de perdre leur droit de vote au 23 novembre 2015

États Membres		Arriérés		Arriérés en EUR convertis au taux budgétaire	Total des arriérés	Contributions dues pour les deux années précédentes		Contributions en EUR converties au taux budgétaire	Total des contributions dues pour les deux années précédentes	Versement minimum requis pour conserver le droit de vote
		en USD	en EUR	en USD	en USD	en USD	en EUR	en USD	en USD	en USD
1	Antigua-et-Barbuda	260 291,98	44 842,91	57 970,93	318 262,91	10 148,98	7 628,50	10 145,88	20 294,86	297 969,04
2	Comores	134 366,64	3 814,26	5 072,96	139 439,60	5 074,50	3 814,26	5 072,96	10 147,46	129 293,14
3	Grenade	6 856,80	3 814,26	5 072,96	11 929,76	5 074,50	3 814,26	5 072,96	10 147,46	1 783,30
4	Sao Tomé-et-Principe	214 630,44	20 636,23	26 861,05	241 491,49	5 074,50	3 814,26	5 072,96	10 147,46	231 345,03
5	Somalie	364 166,96	20 636,23	26 861,05	391 028,01	5 074,50	3 814,26	5 072,96	10 147,46	380 881,55
6	Tadjikistan	37 618,70	10 349,70	13 732,28	51 350,98	12 743,23	9 535,81	12 625,39	25 368,62	25 983,36
7	Turkménistan	674 429,50	210 921,46	280 514,75	954 944,25	113 776,53	85 818,87	114 539,37	228 315,90	726 629,36
8	Ukraine	763 504,31	618 829,18	832 637,88	1 596 142,19	475 091,82	356 634,36	473 693,34	948 785,16	647 358,04
<b>TOTAL</b>		<b>2 455 865,33</b>	<b>933 844,23</b>	<b>1 248 723,84</b>	<b>3 704 589,17</b>	<b>632 058,56</b>	<b>474 874,58</b>	<b>631 295,79</b>	<b>1 263 354,35</b>	<b>2 441 242,82</b>



Versements des 15 principaux bailleurs de fonds (représentent 79,24% environ des contributions mises en recouvrement) - Répartition sur l'année  
Contributions courantes reçues/non versées de 2007 à 2015 (en millions d'USD et d'EUR)

	Taux	Année	Mises en recouvrement	Janv.	Févr.	Mars	Avril	Mai	Juin	Juill.	Août	Sept.	Oct.	Nov.	Déc.	Non versées à la fin de la période	
États-Unis d'Amérique	22,000%	2015 EUR	41,96													41,96	
		2015 USD	61,67														61,67
	22,000%	2014 EUR	41,96												29,37	12,59	
		2014 USD	61,67												43,17	18,50	
	22,000%	2013 EUR	41,95												20,98	20,97	
		2013 USD	58,81												20,00	38,81	
	22,000%	2012 EUR	41,95										20,59		12,97	8,39	
		2012 USD	58,81									29,43			17,62	11,76	
	22,000%	2011 EUR	45,94													45,94	
		2011 USD	51,05											35,74		15,31	
	22,000%	2010 EUR	45,94												36,75	9,19	
		2010 USD	51,05												40,84	10,21	
	22,000%	2009 EUR	40,85												32,68	8,17	
		2009 USD	53,53											42,82		10,71	
	22,000%	2008 EUR	40,85												2,50	38,35	
		2008 USD	53,53											37,47		16,06	
	22,000%	2007 EUR	38,89												27,27	11,62	
		2007 USD	41,79												29,25	12,54	
Japon	10,834%	2015 EUR	20,66						20,66							-	
		2015 USD	28,11						28,11							-	
	10,834%	2014 EUR	20,66						20,66							-	
		2014 USD	28,11						28,11							-	
	12,590%	2013 EUR	24,00					24,00								-	
		2013 USD	31,23					31,23								-	
	12,590%	2012 EUR	24,00												24,00	-	
		2012 USD	31,23												31,23	-	
	16,706%	2011 EUR	34,89						34,89							-	
		2011 USD	35,80						35,80							-	
	16,706%	2010 EUR	34,89				17,79			17,10						-	
		2010 USD	35,80				18,26			17,54						-	
	16,706%	2009 EUR	31,02	5,94				25,08								-	
		2009 USD	36,24	1,22				35,02								-	
	16,706%	2008 EUR	31,02								31,02					-	
		2008 USD	36,24								36,24					-	
	19,858%	2007 EUR	35,10							17,53				17,53		-	
		2007 USD	35,06							17,55				17,55		-	
Allemagne	7,142%	2015 EUR	13,62		13,62											-	
		2015 USD	18,53								18,53					-	
	7,142%	2014 EUR	13,62							13,62						-	
		2014 USD	18,53		18,53											-	
	8,056%	2013 EUR	15,36							15,36						-	
		2013 USD	19,98	19,98												-	
	8,056%	2012 EUR	15,36						15,36							-	
		2012 USD	19,98			19,98										-	
	8,619%	2011 EUR	18,00								18,00					-	
		2011 USD	18,47				18,47									-	
	8,619%	2010 EUR	18,00								18,00					-	
		2010 USD	18,47	18,47												-	
	8,619%	2009 EUR	16,00								16,00					-	
		2009 USD	18,70		18,70											-	
	8,619%	2008 EUR	16,00							16,00						-	
		2008 USD	18,70	18,70												-	
	8,835%	2007 EUR	15,62								15,62					-	
		2007 USD	15,60		15,60											-	

Taux	Année	Mises en recouvrement	Janv.	Févr.	Mars	Avril	Mai	Juin	Juill.	Août	Sept.	Oct.	Nov.	Déc.	Non versées à la fin de la période	
France	5,594%	2015 EUR	10,67	10,67											-	
		2015 USD	14,51	14,51												-
	5,594%	2014 EUR	10,67	10,67												-
		2014 USD	14,51		14,51											-
	6,152%	2013 EUR	11,73	11,73												-
		2013 USD	15,26						15,26							-
	6,152%	2012 EUR	11,73	11,73												-
		2012 USD	15,26	15,26												-
	6,332%	2011 EUR	13,22		13,22											-
		2011 USD	13,57		13,57											-
	6,332%	2010 EUR	13,22	13,22												-
		2010 USD	13,57	13,57												-
	6,332%	2009 EUR	11,76	11,76												-
		2009 USD	13,74	13,74												-
	6,332%	2008 EUR	11,76	11,76												-
		2008 USD	13,74	13,74												-
	6,151%	2007 EUR	10,87		10,87											-
	2007 USD	10,86		10,86											-	
Royaume-Uni	5,180%	2015 EUR	9,88			9,88									-	
		2015 USD	13,44			13,44									-	
	5,180%	2014 EUR	9,88	9,88											-	
		2014 USD	13,44	13,44											-	
	6,636%	2013 EUR	12,65			12,65									-	
		2013 USD	16,46			16,46									-	
	6,636%	2012 EUR	12,65				12,65								-	
		2012 USD	16,46				16,46								-	
	6,675%	2011 EUR	13,94	13,94											-	
		2011 USD	14,31	14,31											-	
	6,675%	2010 EUR	13,94				0,70				13,24				-	
		2010 USD	14,31		14,31										-	
	6,675%	2009 EUR	12,39				12,39								-	
		2009 USD	14,48		0,20		14,28								-	
	6,675%	2008 EUR	12,39				12,39								-	
		2008 USD	14,48		2,34		12,14								-	
	6,250%	2007 EUR	11,05				11,05								-	
	2007 USD	11,03		0,97		10,06								-		
Chine	5,149%	2015 EUR	9,82					9,82							-	
		2015 USD	13,36					13,36							-	
	5,149%	2014 EUR	9,82						9,82						-	
		2014 USD	13,36						13,36						-	
	3,204%	2013 EUR	6,11					6,11							-	
		2013 USD	7,95	0,02					7,93						-	
	3,204%	2012 EUR	6,11						6,11						-	
		2012 USD	7,95						7,95						-	
	2,680%	2011 EUR	5,60						5,60						-	
		2011 USD	5,74						5,74						-	
	2,680%	2010 EUR	5,60				5,60								-	
		2010 USD	5,74				5,74								-	
	2,680%	2009 EUR	4,98				4,98								-	
		2009 USD	5,81				5,81								-	
	2,680%	2008 EUR	4,98						2,40				2,58		-	
		2008 USD	5,81				5,81								-	
	2,094%	2007 EUR	3,70							3,40		0,30			-	
	2007 USD	3,70								2,00		1,70		-		



Taux	Année	Mises en recouvrement	Janv.	Févr.	Mars	Avril	Mai	Juin	Juill.	Août	Sept.	Oct.	Nov.	Déc.	Non versées à la fin de la période
Italie	4,449%	2015 EUR	8,49			8,49									-
		2015 USD	11,54	0,62		8,71			2,21						-
	4,449%	2014 EUR	8,49				8,49								-
		2014 USD	11,54		0,16	11,38									-
	5,023%	2013 EUR	9,58							9,58					-
		2013 USD	12,46							12,46					-
	5,023%	2012 EUR	9,58			9,58									-
		2012 USD	12,46			11,40									1,06
	5,104%	2011 EUR	10,66						10,57					0,09	0,00
		2011 USD	10,94						10,94						-
	5,104%	2010 EUR	10,66					10,42							0,24
		2010 USD	10,94					10,94							-
	5,104%	2009 EUR	9,48					9,48							-
		2009 USD	11,07					11,07							-
	5,104%	2008 EUR	9,48		9,48										-
		2008 USD	11,07		11,07										-
	4,983%	2007 EUR	8,81					8,81							-
		2007 USD	8,80					8,80							-
	4,983%	2006 EUR	8,81	8,81											-
	2006 USD	8,80		8,80										-	
Canada	2,985%	2015 EUR	5,69	5,69											-
		2015 USD	7,74	7,74											-
	2,985%	2014 EUR	5,69	5,69											-
		2014 USD	7,74	7,74											-
	3,222%	2013 EUR	6,14	6,14											-
		2013 USD	7,99	7,99											-
	3,222%	2012 EUR	6,14	6,14											-
		2012 USD	7,99	7,99											-
	2,992%	2011 EUR	6,25	6,25											-
		2011 USD	6,41	6,41											-
	2,992%	2010 EUR	6,25	6,25											-
		2010 USD	6,41	6,41											-
	2,992%	2009 EUR	5,56	5,56											-
		2009 USD	6,49	6,49											-
	2,992%	2008 EUR	5,56	5,56											-
		2008 USD	6,49	6,49											-
	2,869%	2007 EUR	5,07		5,07										-
		2007 USD	5,06		5,06										-
	Espagne	2,973%	2015 EUR	5,67					5,67						
		2015 USD	7,71					7,71							-
2,973%		2014 EUR	5,67						5,67						-
		2014 USD	7,71						7,71						-
3,912%		2013 EUR	6,09					3,04						3,04	-
		2013 USD	7,92					3,96						3,96	-
3,192%		2012 EUR	6,09									0,96			5,13
		2012 USD	7,92									1,24			6,68
2,983%		2011 EUR	6,23				6,23								-
		2011 USD	6,39				6,39								-
2,983%		2010 EUR	6,23							6,23					-
		2010 USD	6,39							6,39					-
2,983%		2009 EUR	5,54						5,54						-
		2009 USD	6,47												6,47
2,983%		2008 EUR	5,54			5,54									-
		2008 USD	6,47			6,47									-
2,571%		2007 EUR	4,55						4,55						-
		2007 USD	4,54						4,54						-

Taux	Année	Mises en recouvrement	Janv.	Févr.	Mars	Avril	Mai	Juin	Juill.	Août	Sept.	Oct.	Nov.	Déc.	Non versées à la fin de la période	
Brésil	2,934%	2015 EUR	5,60												5,60	
		2015 USD	7,61													7,61
	2,934%	2014 EUR	5,60													5,60
		2014 USD	7,61													7,61
	1,619%	2013 EUR	3,09													3,09
		2013 USD	4,02									4,02				-
	1,619%	2012 EUR	3,09													3,09
		2012 USD	4,02						3,97							0,04
	0,880%	2011 EUR	1,84				1,84									-
		2011 USD	1,89				1,89									-
	0,880%	2010 EUR	1,84							1,84						-
		2010 USD	1,89							1,89						-
	0,880%	2009 EUR	1,63					1,53					0,10			-
		2009 USD	1,91	0,01		1,60			0,30							-
	0,880%	2008 EUR	1,63				1,63									-
		2008 USD	1,91			1,28	0,63									-
1,554%	2007 EUR	2,75								2,75					-	
	2007 USD	2,74								2,74					-	
Fédération de Russie	2,438%	2015 EUR	4,65			4,65									-	
		2015 USD	6,32			6,32									-	
	2,438%	2014 EUR	4,65	4,65											-	
		2014 USD	6,32	6,32											-	
	1,610%	2013 EUR	3,07	3,07											-	
		2013 USD	3,99	3,99											-	
	1,610%	2012 EUR	3,07		3,07										-	
		2012 USD	3,99		3,99										-	
	1,206%	2011 EUR	2,51			2,51									-	
		2011 USD	2,58			2,58									-	
	1,206%	2010 EUR	2,51			2,51									-	
		2010 USD	2,58			2,58									-	
	1,206%	2009 EUR	2,24	2,24											-	
		2009 USD	2,62	2,62											-	
	1,206%	2008 EUR	2,24		2,24										-	
		2008 USD	2,62		2,62										-	
1,106%	2007 EUR	1,96			1,96									-		
	2007 USD	1,95			1,95									-		
Australie	2,074%	2015 EUR	3,96	1,98					1,98						-	
		2015 USD	5,38	2,69					2,69						-	
	2,074%	2014 EUR	3,96				1,98		1,98						-	
		2014 USD	5,38				2,69		2,69						-	
	1,942%	2013 EUR	3,70						3,70						-	
		2013 USD	4,82						4,82						-	
	1,942%	2012 EUR	3,70						3,70						-	
		2012 USD	4,82						4,82						-	
	1,796%	2011 EUR	3,75						3,75						-	
		2011 USD	3,85						3,85						-	
	1,796%	2010 EUR	3,75						3,75						-	
		2010 USD	3,85						3,85						-	
	1,796%	2009 EUR	3,33							3,33					-	
		2009 USD	3,90							3,90					-	
	1,796%	2008 EUR	3,33								3,33				-	
		2008 USD	3,90							3,90					-	
1,624%	2007 EUR	2,87								2,87				-		
	2007 USD	2,87								2,87				-		

Taux	Année	Mises en recouvrement	Janv.	Févr.	Mars	Avril	Mai	Juin	Juill.	Août	Sept.	Oct.	Nov.	Déc.	Non versées à la fin de la période
République de Corée	1,994%	2015 EUR	3,80			3,80									-
		2015 USD	5,17			5,17									-
	1,994%	2014 EUR	3,80							3,80					-
		2014 USD	5,17							5,17					-
	2,271%	2013 EUR	4,33							4,33					-
		2013 USD	5,63							5,63					-
	2,271%	2012 EUR	4,33										4,33		-
		2012 USD	5,63								5,63				-
	2,184%	2011 EUR	4,56											4,56	-
		2011 USD	4,68											3,00	1,68
	2,184%	2010 EUR	4,56											4,56	-
		2010 USD	4,68											1,02	3,66
	2,184%	2009 EUR	4,06												4,06
		2009 USD	4,74						2,01		2,47				0,26
	2,184%	2008 EUR	4,06											4,06	-
		2008 USD	4,74												4,74
1,832%	2007 EUR	3,24							3,17					0,07	
	2007 USD	3,23					3,23							-	
Mexique	1,842%	2015 EUR	3,51	0,01		0,76	1,38	1,36							-
		2015 USD	4,78						1,62	0,54	1,40				1,22
	1,842%	2014 EUR	3,51			2,51	1,00								-
		2014 USD	4,78		1,78	3,00									-
	2,367%	2013 EUR	4,51						4,51						-
		2013 USD	5,87						4,50	1,37					-
	2,367%	2012 EUR	4,51						4,51						-
		2012 USD	5,87			1,99			3,88						-
	2,268%	2011 EUR	4,74				4,74								-
		2011 USD	4,86				4,86								-
	2,268%	2010 EUR	4,74						4,74						-
		2010 USD	4,86						4,86						-
	2,268%	2009 EUR	4,21			0,26			0,16						3,79
		2009 USD	4,92			4,92									-
	2,268%	2008 EUR	4,21												4,21
		2008 USD	4,92												4,92
1,921%	2007 EUR	3,40												3,40	
	2007 USD	3,39		1,32	1,69			0,12						0,26	
Pays-Bas	1,654%	2015 EUR	3,15	3,15											-
		2015 USD	4,29		4,29										-
	1,654%	2014 EUR	3,15	3,15											-
		2014 USD	4,29	4,29											-
	1,864%	2013 EUR	3,55		3,55										-
		2013 USD	4,62		4,62										-
	1,864%	2012 EUR	3,55	3,55											-
		2012 USD	4,62		4,62										-
	1,882%	2011 EUR	3,93		3,93										-
		2011 USD	4,03		4,03										-
	1,882%	2010 EUR	3,93			3,93									-
		2010 USD	4,03			4,03									-
	1,882%	2009 EUR	3,49			3,49									-
		2009 USD	4,08							4,08					-
	1,882%	2008 EUR	3,49			3,49									-
		2008 USD	4,08			4,08									-
1,724%	2007 EUR	3,05			3,05									-	
	2007 USD	3,04			3,04									-	



## Contributions des 25 principaux bailleurs de fonds au Programme ordinaire, au 23 novembre 2015

États Membres	Taux de contribution	Montants reçus à ce jour (*)		Montants restant dus (**)					
				2015		années précédentes		Total	
		en USD	en EUR	en USD	en EUR	en USD	en EUR	en USD	en EUR
1 États-Unis d'Amérique	22,00%	18 502 017,00	12 588 213,00	61 673 390,00	41 960 710,00	1 826 227,00	-	63 499 617,00	41 960 710,00
2 Japon	10,83%	28 106 050,33	20 663 742,37	-	-	-	-	-	-
3 Allemagne	7,14%	18 528 097,79	13 621 972,31	-	-	-	-	-	-
4 France	5,59%	14 512 206,53	10 669 464,17	-	-	-	-	-	-
5 Royaume-Uni	5,18%	13 438 189,10	9 879 839,90	-	-	-	-	-	-
6 Chine	5,15%	13 357 767,51	9 820 713,45	-	-	-	-	-	-
7 Italie	4,45%	11 541 796,01	8 485 599,95	-	-	-	-	-	-
8 Canada	2,99%	7 743 821,33	5 693 305,43	-	-	-	-	-	-
9 Espagne	2,97%	7 712 690,39	5 670 417,77	-	-	-	-	-	-
10 Brésil	2,93%	7 611 514,83	5 596 032,87	7 611 514,83	5 596 032,87	-	-	7 611 514,83	5 596 032,87
11 Fédération de Russie	2,44%	6 324 769,31	4 650 009,59	-	-	-	-	-	-
12 Australie	2,07%	5 380 464,13	3 955 750,57	-	-	-	-	-	-
13 République de Corée	1,99%	5 172 924,53	3 803 166,17	-	-	-	-	-	-
14 Mexique	1,84%	4 778 599,29	3 513 255,81	-	-	-	-	-	-
15 Pays-Bas	1,65%	4 290 881,23	3 154 682,47	-	-	-	-	-	-
16 Turquie	1,33%	3 445 157,36	2 532 901,04	-	-	-	-	-	-
17 Suisse	1,05%	2 716 174,52	1 996 948,34	-	-	-	-	-	-
18 Belgique	1,00%	2 589 056,51	1 903 490,39	-	-	-	-	-	-
19 Suède	0,96%	2 490 475,20	1 831 012,80	-	-	-	-	-	-
20 Pologne	0,92%	2 084 445,97	1 756 627,91	2 389 299,65	1 756 627,91	-	-	2 389 299,65	1 756 627,91
21 Arabie saoudite	0,86%	2 241 427,68	1 647 911,52	-	-	-	-	-	-
22 Norvège	0,85%	2 207 702,50	1 623 116,56	-	-	-	-	-	-
23 Autriche	0,80%	2 070 207,51	1 522 029,39	-	-	-	-	-	-
24 Danemark	0,68%	1 751 115,38	1 287 430,88	-	-	-	-	-	-
25 Inde	0,67%	1 727 767,17	1 270 265,13	-	-	-	-	-	-
<b>de fonds</b>	<b>88,35%</b>	<b>190 325 319,11</b>	<b>139 137 899,79</b>	<b>71 674 204,48</b>	<b>49 313 370,78</b>	<b>1 826 227,00</b>	<b>0</b>	<b>73 500 431,48</b>	<b>49 313 370,78</b>
Tous les autres États Membres	11,65%	25 800 782,40	18 762 337,65	8 666 920,36	7 436 984,35	14 696 774,09	3 175 308,62	23 363 694,45	10 612 292,97
<b>Total</b>	<b>100%</b>	<b>216 126 101,51</b>	<b>157 900 237,44</b>	<b>80 341 124,84</b>	<b>56 750 355,13</b>	<b>16 523 001,09</b>	<b>3 175 308,62</b>	<b>96 864 125,93</b>	<b>59 925 663,75</b>

(\*) y compris les reports de 2014 et les versements par tranches exigibles dans les prochaines années et déjà effectués.

(\*\*) Non compris les montants exigibles après 2015 (1 235 741,55 USD et 1 027,82 EUR) au titre des plans d'échelonnement autorisés par la Conférence.