



联合国  
粮食及  
农业组织

Food and Agriculture  
Organization of the  
United Nations

Organisation des Nations  
Unies pour l'alimentation  
et l'agriculture

Продовольственная и  
сельскохозяйственная организация  
Объединенных Наций

Organización de las  
Naciones Unidas para la  
Alimentación y la Agricultura

منظمة  
الأغذية والزراعة  
للأمم المتحدة

## COMISIÓN EUROPEA DE AGRICULTURA

### 40.<sup>a</sup> reunión

**Budapest (Hungría), 27 y 28 de septiembre de 2017**

### **Seguimiento de la aparición de enfermedades: respuesta estratégica a las ETA y adopción de decisiones con conocimiento de causa**

#### **Resumen**

- Los brotes de enfermedades transfronterizas de los animales (ETA), como la gripe aviar altamente patógena, la peste africana del cerdo, la peste de los pequeños rumiantes (PPR), la dermatosis nodular contagiosa y otras, han causado durante los últimos diez años emergencias de epidemias en Europa y Asia Central a pesar de las inversiones en prevención, medidas de control y bioseguridad, diagnósticos y una mejor vigilancia.
- Se dispone de tecnologías modernas, como la secuenciación genómica completa, mejores vacunas y diagnósticos, la elaboración de modelos de brotes y la cartografía de factores de riesgo, pero estas raramente están vinculadas a la elaboración de políticas o a la adopción de decisiones sobre gestión del riesgo.
- Un enfoque regional de las ETA y de la evaluación y priorización de los riesgos constituye un requisito indispensable, que habrá de promoverse mediante el acceso a recursos compartidos, capacitación, estrategias comunes que empleen nuevas tecnologías (por ej., teléfonos móviles) y habrá de destinarse a todos los sectores, entre ellos los pequeños campesinos, los agricultores, los veterinarios privados y el público en general.
- La FAO aporta los conocimientos especializados multidisciplinarios (sobre vigilancia de la salud de los animales, información y evaluación del riesgo de las enfermedades, gestión del riesgo, herramientas de preparación y gestión ante crisis) necesarios para hacer frente a estas cuestiones transversales.

#### **Orientación que se solicita**

Se invita a la Comisión Europea de Agricultura (CEA) a que:

- apruebe las recomendaciones de políticas dirigidas a los miembros que figuran en el párrafo 16;
- apruebe las recomendaciones de política dirigidas a la FAO que figuran en el párrafo 17.

*Es posible acceder a este documento utilizando el código de respuesta rápida impreso en esta página. Esta es una iniciativa de la FAO para minimizar su impacto ambiental y promover comunicaciones más verdes. Pueden consultarse más documentos en el sitio [www.fao.org](http://www.fao.org)*

MU347/s



mu347

## I. Introducción

1. La cada vez mayor mundialización y la demanda creciente de productos agrícolas pueden facilitar la introducción y difusión de las ETA (Cartín- Rojas, 2012). Las emergencias de salud pública a escala mundial, como la gripe aviar, el virus del Ébola o el coronavirus causante del síndrome respiratorio de Oriente Medio, han puesto de relieve la importancia de trabajar en todas las regiones, organismos y gobiernos para hacer frente a estas amenazas en aumento.

2. Las ETA constituyen una preocupación ligada a factores socioeconómicos, como los medios de vida de los agricultores, consumidores y comunidades, así como a la salud pública, especialmente en las zonas rurales de la región de Europa y Asia Central. Asimismo, el Organismo Internacional de Energía Atómica (OIEA) (2012) señaló que “el sector ganadero también desempeña un papel de importancia para la economía de algunos países de Europa Oriental y Asia Central”. La región cuenta asimismo con una rica fauna silvestre, que comprende ungulados, que a menudo son portadores de enfermedades infecciosas y que, durante su migración, suelen entrar en contacto con el ganado local, así como los jabalíes salvajes presentes en muchos lugares de Eurasia (Bosch et al., 2016).

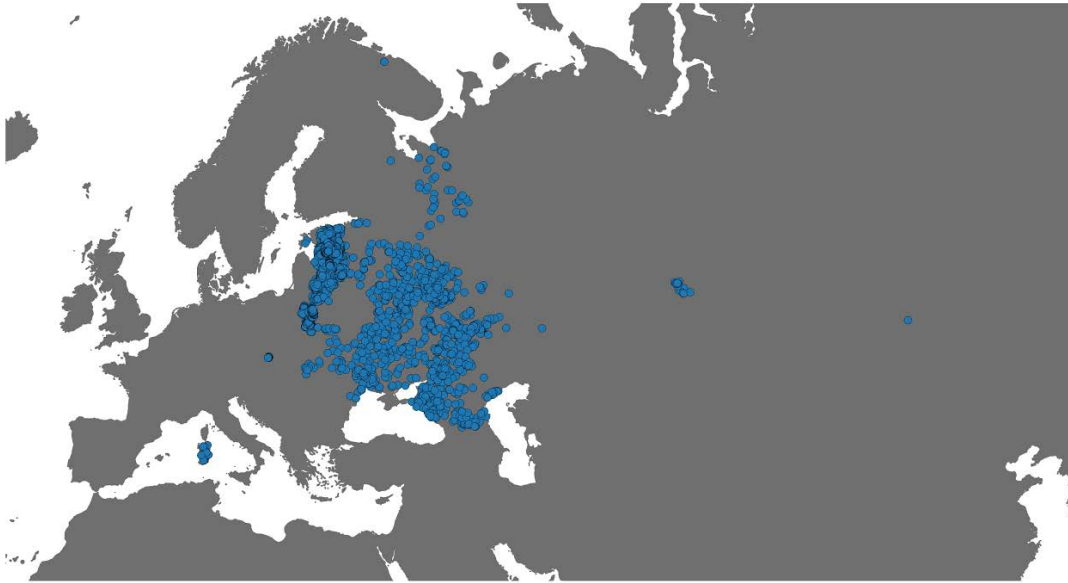
3. Los países de Europa y Asia Central se enfrentan continuamente con el surgimiento de enfermedades transfronterizas de los animales, como la dermatosis nodular contagiosa, la peste africana del cerdo o la PPR, provenientes de continentes o regiones vecinos en los que las ETA son endémicas.

4. Los datos y los sistemas e instrumentos de información sanitaria son esenciales para comprender las ETA y para enfrentarlas, pero requieren la cooperación regional. Si dichos sistemas de información cuentan con el nivel de apoyo adecuado, también pueden emplearse para el seguimiento, la gestión y el análisis de datos y para pronosticar los brotes, con lo que brindarían un sistema de alerta temprana a los ganaderos y las instancias decisorias.

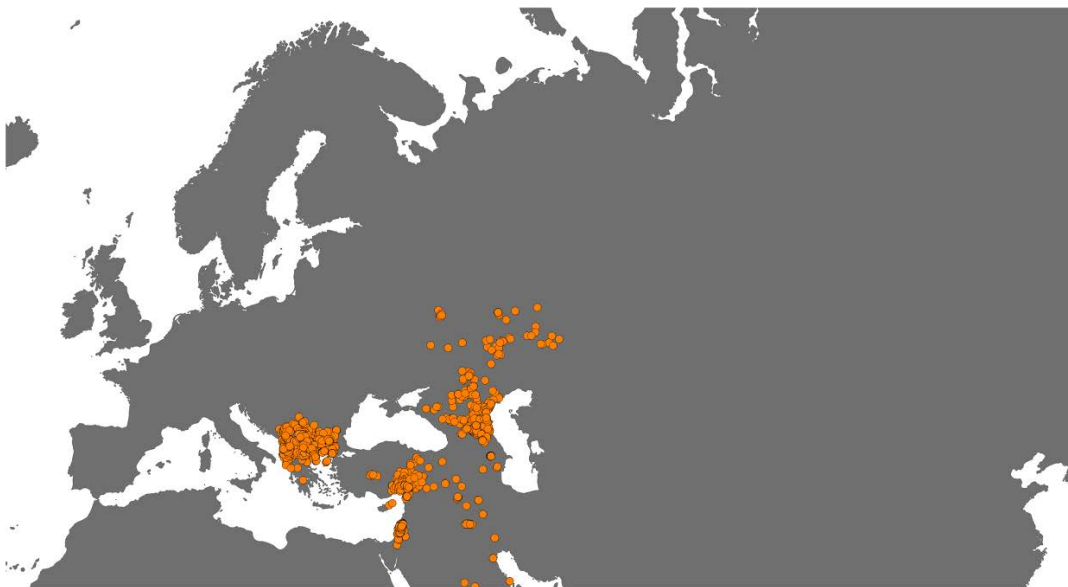
**Figura 1. Casos de gripe aviar en la región de Europa y Asia entre 2014 y 2017**



**Figura 2. Casos de peste africana del cerdo en la región de Europa y Asia entre 2007 y 2017**

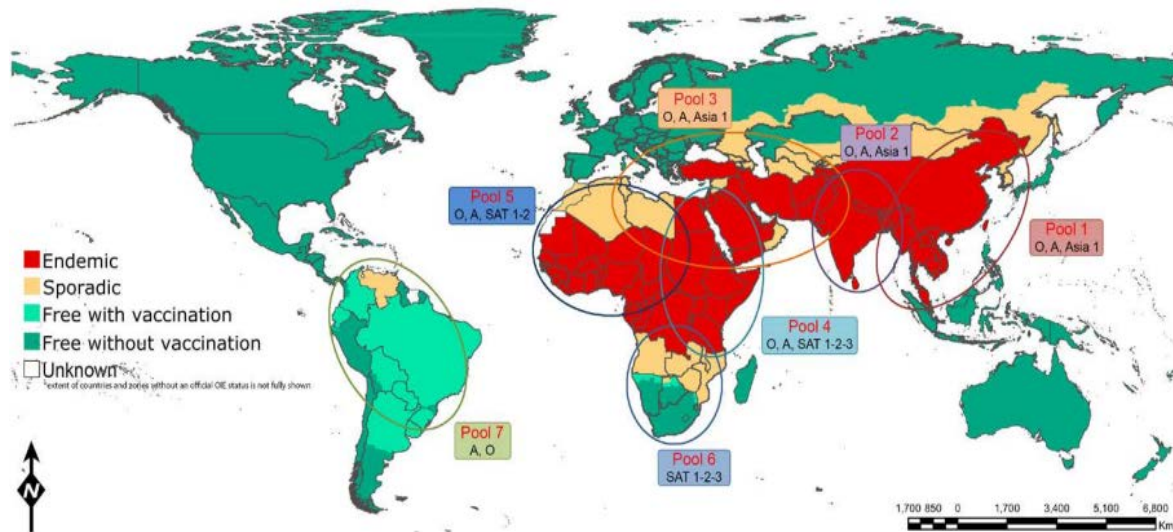


**Figura 3. Casos de dermatosis nodular contagiosa en la región de Europa y Asia entre 2010 y 2017**



5. El riesgo de una mayor difusión de dermatosis nodular contagiosa es particularmente elevado en el sur de Europa Oriental (Albania, Montenegro, República Yugoslava de Macedonia, Serbia). Los países del Cáucaso, como Kazajstán, la Federación de Rusia y Bulgaria, así como países del sur de Europa Oriental y Asia Central, probablemente tengan que hacer frente a la aparición o al rebrote de la enfermedad. El riesgo de incursión de la peste africana del cerdo en la Unión Europea (UE) y en países de Europa Oriental no pertenecientes a la UE sigue siendo relativamente elevado; se prevé que probablemente se produzcan más brotes de peste africana del cerdo en Europa Central y Oriental en los próximos meses y años. Además, también pueden producirse incursiones de ETA, como la PPR, nuevas cepas de fiebre aftosa (FA, serotipos O y A) y una nueva cepa de gripe aviar altamente patógena (H5N8), en algunos países de la región de la Oficina Regional para Europa, o bien la actividad de las mismas puede aumentar estacionalmente (véanse las figuras 4 y 5).

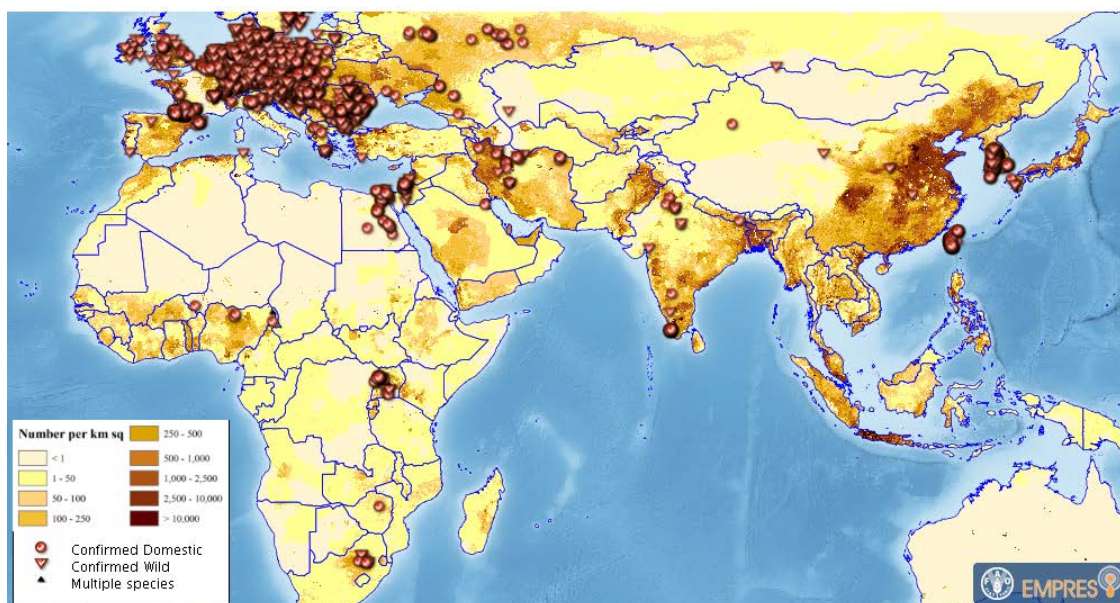
**Figura 4. Situación de la FA a escala mundial, hasta 2017**



Endemic	Endémica
Sporadic	Esporádica
Free with vaccination	Libre con vacunación
Free without vaccination	Libre sin vacunación
Unknown	Sin datos
Extent of countries and zones without an oficial OIE status is not fully shown	No se muestra el alcance en los países y zonas sin una condición oficial asignada por la OIE.
Pool	Conjunto

Fuente: King (2017).

**Figura 5. Brotes de la cepa recientemente identificada de gripe aviar altamente patógena H5N8 (clado 2.3.4.4) en Europa, Asia y África (aves silvestres, aves cautivas y aves de corral) en comparación con la densidad de las aves de corral**



Number per km sq	Número por km2
Confirmed Domestic	Doméstico confirmado
Confirmed Wild	Silvestre confirmado
Multiple species	Especies múltiples

*Fuente: Sistema mundial de información sobre enfermedades animales (EMPRES-i) de la FAO, disponible en <http://empres-i.fao.org/eipws3g/>*

6. En este contexto, resulta sumamente importante intensificar los esfuerzos de los Estados Miembros dirigidos a prevenir las ETA emergentes en la región de Europa y Asia Central. Entre las actividades que contribuyen enormemente a combatir y prevenir las ETA cabe citar las del Sistema de prevención de emergencias de la FAO (EMPRES)<sup>1</sup> y el Sistema mundial de Alerta y respuesta temprana para las principales enfermedades animales (GLEWS), que proporcionan información, alerta temprana, evaluación del riesgo y capacitación en epidemiología, así como asistencia de urgencia para el control de las ETA, y realizan la vigilancia de las enfermedades nuevas y emergentes en los contextos regionales y mundial. Por ejemplo, en 2017, la FAO trabajó con Belarús, Ucrania y Moldova a fin de hacer frente a la peste africana del cerdo mediante el examen del marco reglamentario existente y la organización de una simulación teórica de un brote, que dieron lugar a una serie de instrumentos de apoyo a decisiones en línea y de información para agricultores, veterinarios, cazadores y otros agentes del sector porcino (FAO, 2016b).<sup>2</sup>

<sup>1</sup> El EMPRES es un programa de la FAO fundado en 1994 con el objetivo de mejorar la seguridad alimentaria mundial a través de la lucha contra las plagas y enfermedades transfronterizas de los animales y las plantas, y reducir las repercusiones negativas de las amenazas para la inocuidad de los alimentos. Su componente EMPRES-Sanidad animal es el que se encarga de la prevención y el control de las ETA.

<sup>2</sup> Se puede consultar información adicional en: [www.asf.vet.ua](http://www.asf.vet.ua); [www.asf-md.info](http://www.asf-md.info); <https://sites.google.com/site/bystopasf/population/pigfarms>; <https://sites.google.com/site/uastopasf/home>.

7. Para elaborar una respuesta estratégica es imprescindible contar con datos oportunos y confiables de todos los ámbitos, desde el de las explotaciones agrícolas hasta el nivel internacional. Las herramientas actuales comprenden el Sistema de notificación de las enfermedades animales de la Comisión Europea, que se limita a una lista de enfermedades de declaración obligatoria para el intercambio comercial; el Sistema mundial de información sanitaria de la Organización Mundial de Sanidad Animal (OIE), que contiene una lista de patógenos bastante más amplia pero que se usa solamente en aquellos países interesados en el comercio de determinados productos básicos, y el sistema EMPRES-i de la FAO, que se basa en datos de la OIE, los servicios veterinarios nacionales y datos de las oficinas de la FAO en los países. Los adelantos en las tecnologías de la información vuelven posible diseñar sistemas más fáciles de utilizar y más interactivos, que disponen de información geográfica y que son interoperables y capaces de proporcionar un contexto epidemiológico más rico para la observación de las enfermedades.

8. El Sistema GLEWS se convirtió en uno de los mecanismos utilizados en conjunto por la OIE, la FAO y la Organización Mundial de la Salud (OMS) para el seguimiento de los datos aportados por los sistemas de vigilancia existentes basados en acontecimientos, así como para rastrear y verificar los casos de enfermedades de animales y zoonóticas. Este mecanismo ha proporcionado una plataforma mundial en la que se reunieron conocimientos especializados, datos, redes funcionales, sistemas operativos y partes interesadas para mejorar la coordinación entre instituciones y prestar apoyo a los Estados Miembros en la detección, prevención y control de las amenazas a la salud y a la cadena alimentaria. El equipo del GLEWS en la FAO encarna una herramienta intersectorial y multidisciplinaria de colaboración para abordar y evaluar los riesgos sanitarios en la interfaz entre los seres humanos, los animales y los ecosistemas.

9. Una respuesta estratégica a un brote de ETA se basa en otra información epidemiológica, como datos de la población hospedadora, ganadería, cadenas de valor y sistemas de producción, distribución de los vectores y factores ambientales, entre otros factores de riesgo. No existe una norma internacional común sobre cómo recolectar e intercambiar datos ni sobre qué datos recopilar e intercambiar. Esto significa que cualquier enfoque común para la elaboración de modelos o la evaluación del riesgo de enfermedades tiene que considerar estas cuestiones.

10. No obstante, deberían utilizarse, en vista de su accesibilidad creciente, las nuevas tecnologías de la información basadas en plataformas en Internet o en la nube, así como las aplicaciones de los teléfonos móviles que permiten intercambiar datos, difundir conocimientos epidemiológicos y productos de evaluación del riesgo, y las redes sociales, que permiten intercambiar experiencias y conocimientos especializados.

### ***Barreras y lagunas en los datos empíricos***

11. Es necesario poner en marcha mecanismos para crear enfoques de vigilancia participativos que aseguren que los usuarios finales, como los agricultores, reciban información útil proveniente de la investigación y los sistemas de alerta temprana.

12. Se requiere una mayor cooperación regional en materia de intercambio de datos e información sobre enfermedades de los animales. Es preciso llegar a acuerdos sobre definiciones y normas y llevar a cabo la identificación y el registro adecuados del ganado y las fincas ganaderas. Habría que establecer un centro regional de referencia y, también, crear redes sólidas de epidemiología, que cuenten con el fuerte apoyo de las partes interesadas.

13. Deben desarrollarse modelos del riesgo y herramientas de previsión de enfermedades emergentes, que también puedan determinar variaciones regionales en los efectos de las enfermedades.

### ***El papel de la Oficina Regional para Europa y Asia Central de la FAO***

14. A escala mundial, la región de Europa y Asia Central contribuye al sistema GLEWS+ de la FAO, la OIE y la OMS y al componente -de sanidad animal<sup>3</sup> del sistema EMPRES de la FAO, al

---

<sup>3</sup> <http://www.fao.org/ag/againfo/programmes/es/empres.html>.

proporcionar datos y asegurar la comunicación oportuna entre los sectores responsables de la salud humana, la salud animal, la vida silvestre y la inocuidad de los alimentos. En relación con el EMPRES, la Oficina Regional para Europa y Asia Central de la FAO también contribuye a elaborar estrategias de intervención y gestión mejorada de las ETA.

15. Dentro de la región de Europa y Asia Central, el seguimiento y la evaluación del riesgo de las enfermedades se realizan predominantemente mediante el apoyo a proyectos. Esto comprende creación de capacidad, orientación técnica y el establecimiento o la mejora de los instrumentos de apoyo a la adopción de decisiones en línea y de información en materia de vigilancia epidemiológica, intercambio de datos y experiencias y, también, difusión de información y datos. Por consiguiente, es preciso desarrollar y ampliar la asistencia a los Estados Miembros de forma más sistémica e integral.

#### ***Recomendaciones dirigidas a los Estados Miembros***

16. La Comisión Europea de Agricultura (CEA) tal vez desee recomendar que los Estados Miembros participen activamente en las actividades que se indican a continuación:

- 1) Invertir en la investigación y el desarrollo de herramientas de diagnóstico y plataformas de intercambio de datos y alentar a la comunidad regional a que invierta en nuevos medicamentos, herramientas de diagnóstico, vacunas e intervenciones alternativas.
- 2) Aumentar la participación en la toma de decisiones en el plano nacional y regional, así como en las respuestas a las ETA, de la comunidad científica que investiga sobre nuevas amenazas para la salud animal, epidemiología e interacciones del medio ambiente con patógenos y hospedadores.
- 3) Facilitar el establecimiento de un centro regional de minería de datos a fin de prestar apoyo al desarrollo de aplicaciones de alta tecnología para la gestión de enfermedades, centradas en la elaboración de modelos del riesgo, la alerta temprana y la respuesta rápida así como en proporcionar información y conocimientos contextualizados sobre enfermedades infecciosas de los animales y los seres humanos.

#### ***Recomendaciones dirigidas a la Oficina Regional para Europa y Asia Central de la FAO***

17. La CEA tal vez desee recomendar que la Oficina Regional para Europa y Asia Central de la FAO y otras organizaciones:

- 1) **Presten apoyo** al desarrollo de redes regionales y a la colaboración para la recolección de datos, la evaluación del riesgo, la elaboración de modelos de riesgo de enfermedades, el mejoramiento del intercambio de datos, los sistemas de alerta temprana, y la preparación para afrontar emergencias y la respuesta a las mismas. Esto debería incluir el análisis de los vínculos recíprocos entre cambio climático y medio ambiente, ETA, inocuidad de los alimentos y otras cuestiones como, por ejemplo, el comercio.
- 2) **Promover** mecanismos regionales para gestionar los brotes de ETA, mediante la vigilancia, la alerta temprana, la detección y respuestas que garanticen la coordinación, comunicación y participación de todas las partes interesadas.
- 3) El sistema GLEWS+ de la FAO, la OIE y la OMS debería seguir **brindando fundamento** a las medidas de prevención y control a escala mundial y regional mediante la detección rápida y la evaluación del riesgo de amenazas para la salud y de los acontecimientos que pueden suscitar preocupación en la interfaz entre los seres humanos, los animales y los ecosistemas.
- 4) **Basarse** en el ejemplo de la Comisión Europea para la Lucha contra la Fiebre Aftosa a fin de elaborar enfoques regionales de vigilancia, diagnóstico y control de otras ETA emergentes.
- 5) **Promover** nuevas tecnologías de intercambio de conocimientos y desarrollo de competencias especializadas, incluidas plataformas en Internet y aplicaciones de teléfonos móviles, para la vigilancia epidemiológica y el intercambio de datos.

## Referencias

Cartín-Rojas, A. 2012. Transboundary Animal Diseases and International Trade, International Trade from Economic and Policy Perspective, Prof. Vito Bobek (ed.), InTech, doi: 10.5772/48151 (disponible en: <https://www.intechopen.com/books/international-trade-from-economic-and-policy-perspective/transboundary-animal-diseases-and-international-trade>).

Bosch, J., Iglesias, I., Muñoz, M.J. y de la Torre, A. 2016. A cartographic tool for managing African swine fever in Eurasia: mapping wild boar distribution based on the quality of available habitats. *Transboundary and Emerging Diseases* doi:10.1111/tbed.12559

FAO. 2010. *Agricultura “climáticamente inteligente” Políticas, prácticas y financiación para la seguridad alimentaria, adaptación y mitigación*. (disponible en: <http://www.fao.org/docrep/013/i1881s/i1881s00.pdf>).

FAO. 2016a Informe del Grupo de alto nivel de expertos: *Desarrollo agrícola sostenible para la seguridad alimentaria y la nutrición: ¿qué función desempeña la ganadería?* (disponible en: [http://www.fao.org/fileadmin/user\\_upload/hlpe/hlpe\\_documents/HLPE\\_Reports/HLPE-Report-10\\_ES.pdf](http://www.fao.org/fileadmin/user_upload/hlpe/hlpe_documents/HLPE_Reports/HLPE-Report-10_ES.pdf))

FAO. 2016b. *FAO joins forces with Moldovan authorities against African swine fever* (disponible en: <http://www.fao.org/europe/news/detail-news/en/c/449180/>).

OIEA. 2012. *Methodological harmonization: a step forward towards coordinated control of Transboundary Animal Diseases (TADs) in Europe and Central Asia* (disponible en: <https://www.iaea.org/technicalcooperation/Regions/Europe/News/Archive/RER5016-Animal-Diseases.html>).

King, D. 2017. Actualización del Laboratorio de Referencia Mundial para la Aftosa (disponible en: [http://www.fao.org/fileadmin/user\\_upload/eufmd/docs/Executive\\_Committee/Excom93/WRL\\_\\_Don\\_King.pdf](http://www.fao.org/fileadmin/user_upload/eufmd/docs/Executive_Committee/Excom93/WRL__Don_King.pdf)).