



Food and Agriculture
Organization of the
United Nations



Empowered lives.
Resilient nations.

UN
environment

UN-REDD
PROGRAMME



ዘላቂ የቀርከህ ደን አስተዳደር ዕቅድ መርሆዎች

ቤኒሻንጉል ጉሙዝ ክልላዊ መንግሥት

ማክሌል ሷሊየር

መንግስቱ በይሣ

ስቲብኒያቲ አትማጃ

ዘላቂ የቀርከህ ደን አስተዳደር ዕቅድ መርሆዎች

ቤኒሻንጉል ጉሙዝ ክልላዊ መንግሥት

ማክሌል ልሰየር

አለም አቀፍ የደን ምርምር ማዕከል [CIFOR]
CIRAD

መንግሥቱ በይሣ

አሰሳ የአካባቢ ጥበቃ ማህበር

ስቲብሊዝቲ አትማጃ

አለም አቀፍ የደን ምርምር ማዕከል [CIFOR]

በተ.መ.ድ የእርሻና ምግብ ድርጅት እና በዓለም አቀፍ የደን ልማት ጥናት ማዕከል የታተመ።

ሮም፣ 2011 (E.C.)

ማኑኤል ቧሲየር፤ መንግስቱ በይሣ እና ስቲብኒያቲ አትማጃ 2011 (E.C.). ዘላቂ የቀርከሀ ደን አስተዳደር ዕቅድ መርሆዎች፡ ቤኒሻንጉል ጉሙዝ ክልላዊ መንግሥት. ሮም, FAO. 26 pp.

Licence: CC BY-NC-SA 3.0 IGO

Translation of: Boissière M., Beyessa M., Atmadja S.. 2019. *Guiding Principles for Sustainable Bamboo Forest Management Planning : Benishangul-Gumuz Regional State (BGRS)*. Rome, FAO. 26 pp.

በዚህ ሰነድ ውስጥ የተካተቱት ኃሳቦች፣ የሰነዱ ይዘትና ሊያነሳቸው የሚችላቸው የየትኛውንም አገር፣ ክልል፣ ከተማና በስራቸው ያሉ ስልጣናትን የሕግ፣ የልማት ሁኔታ እና የወሰን ክልል የተመለከቱ ኃሳቦች በምንም አይነት ሁኔታ የአለም የእርሻና ምግብ ድርጅትን (FAO) ወይም የዓለም አቀፍ የደን ልማት ጥናት ማዕከልን (CIFOR) አመለካከት እንደሚያንጸባርቁ ተደርገው መወሰድ የለባቸውም። የአለም የእርሻና ምግብ ድርጅት (FAO) እና የዓለም አቀፍ የደን ልማት ጥናት ማዕከል በጽሁፉ ውስጥ የተጠቀሱ ኩባንያዎችና የምርት ባለቤትነት ህጋዊ መብት ያላቸውም ሆኑ የሌላቸው ምርቶቻቸው በጥናቱ ካልተጠቀሱ ሌሎች መሰል ምርቶች የተሻሉ እንደሆኑ ተደርገው እንዳይወሰዱ አጥብቀው ያሳስባሉ።

በዚህ ጽሑፍ ውስጥ የተመዘከቱት ኃሳቦች ሙሉ የጸሐፊዎቹ ሲሆኑ ኃሳቦቹ የአለም የእርሻና ምግብ ድርጅት ወይም የዓለም አቀፍ የደን ልማት ጥናት ማዕከል አመለካከት ተደርገው መወሰድ የለባቸውም።

© FAO, 2019



መብቱ በሕግ የተጠበቀ ነው። ይህ ስራ ምንጩን በሚገባና በትክክል በመጥቀስ ለንግድ በማይውል ሁኔታ መጠቀም በሚያስችለው በ Creative Commons Attribution-NonCommercial-ShareAlike 3.0 IGO licence (CC BY-NC-SA 3.0 IGO; <https://creativecommons.org/licenses/by-nc-sa/3.0/igo/legalcode>) ሕግ መሠረት የቀረበ ነው።

በዚህ ሕግ መሠረት ይህ ጽሑፍ ምንጩ በትክክልና በሚገባ እስከተጠቀሰ ድረስ ሊገለበጥ፣ ሊሰራጭ ወይም ለንግድ ባልሆነ ሁኔታ አገልግሎት ላይ ሊውል ይችላል። ይህን ስራ የሚጠቀም ማንኛው ሰው የአለም የምግብ ድርጅት ማንኛውንም ድርጅት፣ ምርት ወይም አገልግሎት እንደሚደግፍ አድርጎ ማቅረብ የተከለከለ ነው። የአለም የምግብ ድርጅትን አርማም መጠቀም የተከለከለ ነው። ጽሑፉ ከሌላ ምንጭ የተቀዳ ከሆነ በአንድ ወይም በተመሳሳይ የፈጠራ ባለቤትነት ሕግ (Creative Commons license) መጠበቅ አለበት። ይህ ጽሑፍ ወደሌላ ቋንቋ የተተረጎመ ከሆነ ትርጉሙ የሚከተለውን ማሳሰቢያ መያዝ ይኖርበታል «ይህ ትርጉም በአለም የእርሻና ምግብ ድርጅት የተከናወነ አይደለም። በመሆኑም ድርጅቱ ለትርጉሙ ይዘትና ትክክለኛነት ኃላፊነት የለበትም። ዋናው የእንግሊዝኛ ቅጂ በትርጉምና ይዘት የበላይነት አለው»።

በስምምነት ሊቋቋሙ የማይችሉ የባለቤትነት አለመግባባቶች ከተፈጠሩ በልዩ ሁኔታ ካልተጠቀሰ በስተቀር በሕጉ አንቀጽ 8 መሠረት ጉዳዩ በሕግ ይዳኛል። የአለም የእኔምሮ ንብረት ጥበቃ ድርጅት የዳኝነት ሕግ <http://www.wipo.int/amc/en/mediation/rules> እና የተ.መ.ድ የአለም አቀፍ ንግድ ሕግ (UNCITRAL) ጉዳዩ የሚዳኝባቸው አግባብ ያላቸው ሕጎች ናቸው።

የሶስተኛ ወገን ንብረቶች፡- በዚህ ጽሑፍ ውስጥ የተጠቀሱትን እንደ ሠንጠረዥ፣ ምስሎችና ፎቶዎች የመሳሰሉ የሶስተኛ ወገን ንብረት የሆኑትን ንብረቶች ለመጠቀም የሚሹ ተጠቃሚዎች ንብረቶቹን ለመጠቀም ከባለንብረቶቹ ፈቃድ የሚስፈልግ መሆን የማረጋገጥና ፈቃድ የማግኘት ኃላፊነት የአነርሱ ይሆናል። በሶስተኛ ወገን ባለቤትነት የተያዙ ንብረቶችን ካለፈቃድ በመጠቀም የሚደርስ ጉዳት ኃላፊነቱ ሙሉ በሙሉ የተጠቃሚዎቹ ይሆናል።

ሽያጭ፣ መብት ፈቃድ መስጠት፡- የአለም የእርሻና ምግብ ድርጅት ምርቶች ዝርዝር በድርጅቱ ድረ-ገጽ (www.fao.org/publications) ስለሚገኝ በሚከተለው የኢሜል አድራሻ መግዛት ይቻላል publications-sales@fao.org። ለንግድ ስራ የሚሆን ሽያጭ ጥያቄ በሚከተለው አድራሻ መልዕክት መላክ ይቻላል www.fao.org/contact-us/licence-request። ለሌሎች መብትና ፈቃድን ለሚመለከቱ ጥያቄዎች ncopyright@fao.org ይጠቀሙ።

ማውጫ

ምስጋና	vi
መፍቻ	vii
1 መግቢያ	1
1.1 በቤኒሻንጉል ጉሙዝ ክልል የቀርከሀ ደን ዘላቂ አስተዳደር የማውጣት አስፈላጊነት	2
1.2 የቤኒሻንጉል ጉሙዝ ክልል አስተዳደራዊ እና የአየር ንብረት ክፍፍል	2
1.3 ወቅታዊው የቀርከሀ ደን አስተዳደር ዓይነቶች	3
1.4 የቀርከሀ ደን በኢትዮጵያ ኢኮኖሚ ውስጥ ያለው ሚና	3
1.5 በቤኒሻንጉል ጉሙዝ ክልል ዘላቂ የቀርከሀ ደን አስተዳደር ለማስፈን ያሉ ተግዳሮቶች	3
2 የጥናቱ ዘዴ	4
2.1 ቀደም ሲል የተጠኑ ጥናቶች ጥንቅር	4
2.2 አሳታፊ የካርታ ነደፋ ስራ	4
2.3 ሌሎች መረጃ የማሰባሰቢያ ዘዴዎች	4
3 በቤኒሻንጉል ጉሙዝ ክልል ዘላቂ የቀርከሀ ደን አስተዳደር ለመዘርጋት ያሉ መልካም አጋጣሚዎችና ተግዳሮቶችን የመለየት ስራ	6
3.1 የደንና የመሬት አጠቃቀም ዘዎች፡- የቀርከሀ ደንን በአስተዳደር ዓይነት መከፋፈል	7
3.2 በዘላቂ የቀርከሀ ደን አስተዳደር ውስጥ የሚሳተፉ ባለድርሻ አካላት	8
3.3 ዘላቂ የደን አስተዳደር ሥርዓት ዑደትና ካርታ	8
3.4 ለዘላቂ የቀርከሀ ደን አስተዳደር የሚሆኑ መልካም ዕድሎችን መለየት	10
3.5 ዋና ዋና አካባቢያዊ፣ ኢኮኖሚያዊና ከልማት ጋር የተያያዙ ተግዳሮቶች	11
4 ዘላቂ የቀርከሀ ምርት አሠባሰብ	14
4.1 በቀርከሀ ደኖች ውስጥ የሚደረግ የቀርከሀ ምርት አሰባሰብ	14
4.2 ዓመታዊ የቀርከሀ ምርት በሔክታር	14
4.3 የቀርከሀ ምርት አሠባሰብ ዘዴዎች	14
4.4 የቀርከሀ ምርት ስብሰባ ዑደት	15
4.5 በቀርከሀ ደን ውስጥ ያሉ ተጨማሪ ኃብቶች	15
5 ለዘላቂ የቀርከሀ ደን አስተዳደር የሚደረጉ ማበረታቻዎች	16
5.1 የግሉ ዘርፍ ሚና	16
5.2 የቀርከሀ ገበያ የዳሰሳ ጥናት	17
5.3 አሳታፊ የደን አስተዳደርና የቀርከሀ ገበያ ግንኙነት	18
5.4 አነስተኛ የንግድ ተቋማትና የሕብረት ስራ ማህበራት	18
5.5 የቀርከሀ የሚገኘውን ኃብት የማመንጨት ዕምቅ አቅም ማሳደግ	19

6	የአሳታፊ ደን አስተዳደርና የአነስተኛና ጥቃቅን ኢንተርፕራይዞች የወደፊት ሚና	20
6.1	በቤኒሻንጉል ጉሙዝ ክልል ያለው አሳታፊ ደን አስተዳደርና እንቅስቃሴ	20
6.2	በአሳታፊ የደን አስተዳደር መርኃ-ግብር የሚሸፈኑ አካባቢዎች	20
6.3	በአሳታፊ የደን አስተዳደር ሥርዓት የአካባቢ ማሳበረሰብ ሚና	21
6.4	ከአሳታፊ የደን አስተዳደር ገቢ ስለማመንጨት	21
6.5	አነስተኛ ንግድ ተቋማት በቀርከህ አስተዳደር ስራ	21
6.6	አሳታፊ የደን አስተዳደርና አነስተኛ ንግድ ተቋማት በዘላቂ የደን አስተዳደር ውስጥ የሚኖራቸው ሚና	21
7	ዘላቂ የቀርከህ ደን አስተዳደር የተፈጥሮ ኃብትን መልሶ ለማልማት ያለው ዕምቅ አቅም	22
7.1	በቤኒሻንጉል ጉምዝ ክልል ለቀርከህ ደን ተሀድሶ ያለው ፍላጎት	22
7.2	ቀርከህ ለመሬት ማገገም ያለው አቅምና ተግዳሮት	22
7.3	የችግኝ ጣቢያዎችን ማልማት	23
7.4	አሁን ያሉትን ፕሮጀክቶች በበለጠ ስለመጠቀም	23
	ዋቢ ፅሁፎች (References)	24

ምስሎች፡ ሠንጠረዦችና ሣጥኖች ዝርዝር

ምስል

1:	የኢትዮጵያ የቀርከሀ ደን ሸፋን	2
2:	የተለያዩ የቀርከሀ ደን አስተዳደር ዓይነቶች፡ በአስተዳደር ዓይነቶች ውስጥ የሚሳተፉ ባለድርሻ አካላት እና የዘላቂ የቀርከሀ አስተዳደር ዕቅድ መስፈርት	6
3:	የቤኒሻንጉል ጉሙዝ ክልል የቀርከሀ ደን ሸፋን	7
4:	የቤኒሻንጉል ክልል የግብርና ኢንቨስትመንት ካርታ	11
5:	በቤኒሻንጉል ጉሙዝ ክልል ሊተገበሩ የሚችሉ የቀርከሀ ደን አስተዳደር ዓይነቶች	12
6:	እ.አ.አ ከ1987-2017 በቤኒሻንጉል ጉሙዝ ክልል የነበረ ወርኃዊ የዝናብ መጠን	13
7:	ከእ.ኤ.አ ከ1987 እስከ 2017 ያለው የቤኒሻንጉል ጉሙዝ ክልል አማካይ ዝቅተኛ የሙቀት መጠን (በቀይ ቀለም) እና አማካይ ከፍተኛ የሙቀት መጠን (በሠማያዊ)	13
8:	የቀርከሀ ገበያ በአሶሳ	17

ሠንጠረዦች

1:	በተለያዩ የአስተዳደር ዓይነቶችና ዘላቂ የቀርከሀ ደን አስተዳደር ለማስፈን የተወሰዱ መመዘኛዎች*	9
2:	በተለያዩ የቀርከሀ ደን አስተዳደር ዓይነቶች ውስጥ የሚሳተፉ ባለድርሻ አካላት*	10
3:	በአሶሳ ዞን ሶስት ወረዳዎች ውስጥ በቅርብ ጊዜ የተቋቋሙ አሳታፊ የደን አስተዳደሮች	21

ሣጥን

1:	አሳታፊ የደን አስተዳደር ሥርዓትን መዘርጋት ውስጥ ያሉ ሦስት ደረጃዎች	20
----	--	----

ምስጋና

የዚህ ጥናት አዘጋጅች የተ.መ.ድ- ሬድ (UN-REDD) በአለም የእርሻና ምግብ ድርጅት በኩል ላደረገው የገንዘብ ድጋፍ ማመስገን ይወዳሉ።

ይህ ጥናት የአለም የደን ምርምር ማዕከል (Center for International Forestry Research-CIFOR) እና የእርሻ ምርምር ለእድገት አለም አቀፍ ትብብር (the Centre de coopération Internationale en Recherche Agronomique pour le Développement - CIRAD) በተባሉ ሁለት ድርጅቶች በትብብር የተካሄደ ነው።

አዘጋጆቹ የአካባቢ ጥበቃ፣ ደንና የአየር ንብረት ለውጥ ሚኒስቴር ላደረገላቸው የቴክኒክ ድጋፍና የኢትዮጵያ የአካባቢ ጥበቃና ደን ምርምር ኢኒስቲትዩት ላበረከተው ሙያዊ ድጋፍ ምስጋናቸውን ያቀርባሉ። እንዲሁም የቤኒሻንጉል ጉሙዝ ክልላዊ መንግሥት በተለይ የክልሉ የአካባቢ ጥበቃ፣ ደንና የመሬት አስተዳደር ቢሮ፣ የአሶሳ፣ ባምባሲና ኩርሙክ ወረዳ መስተዳድሮች ለሰጡት ድጋፍ ምስጋናቸው የላቀ ነው።

በአብራሞ፣ በአበንዴም እንግዳ፣ በአጎሌ፣ በፋማጸሬ፣ በአጉቤላ እና በበሽር ቀበሌዎች ያሉ ነዋሪዎችና አሳታፊ የደን አስተዳደር ኮሚቴ አባላት የተለያዩ መረጃዎችን በመስጠት፣ በተለይም በየአካባቢዎቻቸው ያሉትን የቀርከሀ ደን አስተዳደር ሥርዓቶችን በማብራራት ላደረጉት አስተዋጽኦ አዘጋጆቹ ያመሰግናሉ።

በመጨረሻም በአሶሳና በአዲስ አበባ የሚገኙ የሲቪል ሶሳይቲ ማኅበራት (በተለይ የአሶሳ የአካባቢ ጥበቃ ማኅበር፣ የአለም አቀፍ የቀርከሀና ሽመል ኔትወርክ ድርጅትና ፋርም አፍሪካ)፣ ዕውቀታቸውንና ልምዳቸውን ለአዘጋጆቹ ለማካፈል ፈቃደኛ የሆኑ ግለሠቦች፣ እንዲሁም የዚህን ዶክመንት ረቂቅ አንብበው የማሻሻያ ኃሳብ ያካፈሉ ባለሙያዎች ባለውለታዎች ስለሆኑ ምስጋና ይደረሳቸው።

መፍቻ

አሳታፊ የደን አስተዳደር ሥርዓት
 አለም አቀፍ የቀርከሀና ሽመል ኔትወርክ ድርጅት
 የአለም አቀፍ የደን ምርምር ማዕከል
 ዘላቂ የደን አስተዳደር ዕቅድ
 አነስተኛ ንግድ ተቋማት
 የአለም የእርሻና የምግብ ድርጅት
 የአለም የልማት ድርጅት
 የእርሻ ምርምር ለእድገት አለም አቀፍ ትብብር

Participatory forest Management (PFM)
 International Network for Bamboo and Rattan Organization
 Centre for International Forest Research
 Sustainable Forest Management Plan
 Small Enterprises
 UN Food and Agriculture Organization (FAO)
 UN Food and Agriculture Organization (UNDP)
 Centre de coopération Internationale en Recherche
 Agronomique pour le Développement (CIRAD)

1 መግቢያ

ኢትዮጵያ የቀርከሀ ክፍለ-ኢኮኖሚያን ለማሳደግ ቁርጠኝነት አሳይታለች። የቤኒሻንጉል ጉሙዝ ክልል ደግሞ በአገሪቱ ከፍተኛ የቀርከሀ ኃብት የሚገኝበት ክልል ሲሆን፤ በክልሉ በተለይ ለምነቱ ዝቅ ባለ ስሶ አፈር ላይ በተራቆቱና ዝናብ አጠር አካባቢዎች ለመብቀል የሚችለው የቆላ ቀርከሀ ዝርያ በብዛት ይገኛል። የቀርከሀ ደን ከደቡብ ሱዳን በመነሳት ወደ ኢትዮጵያ በመንሠራፋት ላይ ያለውን በረሀነት ለመከላከል ድንበር በመሆን ያገለግላል። ይሁን እንጂ እ.ኤ.አ ከ2006 ጀምሮ ባሉት አስርተ ዓመታት በክልሉ ያለው የቀርከሀ ደን በተለያዩ ምክንያቶች እጅግ ተመናምኗል። ከነዚህ ምክንያቶች መካከል ዘላቂነት የጎደለው የእርሻ መሬት አጠቃቀም (ለምሳሌ የእርሻ መሬትን በሠደድ እሳት መንጥፍ ማዘጋጀት)፣ የደን መሬትን ወደ እርሻ መሬትነት መቀየር እና የቀርከሀ በገፍ አበባ በማውጣት መገርጃፍና መሞት እንዲሁም የሰዎች ጣልቃ ገብነት ስፍራውን መጉዳት በዋናነት የሚጠቀሱ ናቸው። ቀርከሀ ለደሀ የገጠር ነዋሪዎች የገቢ ምንጭ በመሆን ከፍተኛ ኢኮኖሚያዊ ጠቀሜታ ያለው ሲሆን፤ የቆላ አካባቢዎችን የተፈጥሮ ኃብት መልሶ ለማገገም ከፍተኛ ጥቅም ይሰጣል። በመሆኑም አሁን ሠፍኖ የሚታየውን ቀርከሀን ምንም ጥቅም የሌለው የአረም ተክል አድርጎ የመመልከቱ አዝማሚያ ቀርከሀ ጠቃሚ የኢኮኖሚ ኃብት ነው ወደሚለው መቀየር ይኖርበታል። ስለሆነም ይህንን ጠቃሚ ኃብት በሚገባ ለመጠቀም የሚያስችል የቀርከሀ ደን አስተዳደር ሥርዓት ሊበጅለት ያስፈልጋል። ይህ አስተዳደር በመጀመሪያ በክልል ደረጃ ወጥቶ በመቀጠል በወረዳ ደረጃ ሊተረጎምና ተግባር ላይ ሊውል ይገባል።

ይህ የቤኒሻንጉል ጉሙዝ ክልል ዘላቂ የቀርከሀ ደን አስተዳደር ዕቅድ የአለም የእርሻና ምግብ ድርጅት በአለም አቀፍ የደን ምርምር ማዕከል (CIFOR) አማካይነት በሚሰጠው የቴክኒክ ዕርዳታ እ.ኤ.አ ከመጋቢት እስከ ሠኔ 2018 ድረስ በተካሄዱ ጥናቶች፣ ወርክሾፕና የመስክ ጉብኝት ላይ ተመስርቶ የተዘጋጀ ነው። የቴክኒክ ዕርዳታው ዋና ዓላማ የአለም የእርሻና ምግብ ድርጅት ያወጣውን «ከሠሀራ በታች ባሉ አገራት ቆላማ አካባቢዎች ዘላቂ የደን አስተዳደር ለመተግበር የሚያስችል» መመሪያን ከኢትዮጵያ ተጨማሪ ሁኔታ ጋር በማገናኘብ በቤኒሻንጉል ጉሙዝ ክልል በተግባር ለማዋል የታሰበ ነው። በተጨማሪ የቴክኒክ ድጋፍ

በክልሉ በመተግበር ያለውን ሬድ ፕላስ¹ (REDD+) በተለይም የሬድ ፕላስ ዝግጁነትን (REDD+ readiness work) ለመደገፍ የታቀደ ነው።

የአለም የእርሻና ምግብ ድርጅት ድጋፍ በተለይ ቀደም ሲል በአካባቢ ጥበቃ፣ ደንና የአየር ንብረት ለውጥ ሚኒስቴር አሁን የአካባቢ ጥበቃ፣ ደንና የአየር ንብረት ለውጥ ኮሚሽን የተባለው መ/ቤት ውስጥ የሚገኘው የደን ዳይሬክቶሬት የካርቦን ስቶክስ የሬድ ፕላስ ተግባራትን የሚደግፉና ዘላቂ የደን አስተዳደር ሥርዓት ለማስፈን የሚያስችሉ መሪ ዶክመንቶችን ለማዘጋጀት የሚያስችለውን አቅም ለማጎልበትም የታለመ ነው። በተጨማሪም ድጋፉ በቤኒሻንጉል ጉሙዝ ክልል ዘላቂ የደን አስተዳደርን በማስፈን፣ የተመናመኑ ደኖችንና የተራቆቱ አካባቢዎችን መልሶ በማልማት፣ በደን (በተለይ በቀርከሀ ደን) ልማት ላይ የሚደረጉ ኢንቨስትመንቶችን በማበረታታት ላይ ያተኮረ ነው።

ይህ ዶክመንት ውሳኔ ሠጪ አካላት (የክልል ባለስልጣናት) በቤኒሻንጉል ጉሙዝ ክልል ዘላቂ የቀርከሀ ደን አስተዳደር ለማስፈን ይረዳቸዋል ተብሎ ይታሰባል። እንዲሁም የቀርከሀ ምርትን ከገበያ ጋር ለማስተሳሰር የሚቻልባቸውን መንገዶች ለመዳሰስ ይረዳል። ይሁን እንጂ ዶክመንቱ ዘላቂ የቀርከሀ ደን አስተዳደር ዕቅድ ለማስፈን የሚያስችሉ ምክረ-ኃሳቦችን የሚሰጥ የመጀመሪያ ደረጃ ሠነድ ከመሆን ባለፈ ሌሎች በጉዳዩ ላይ በብሔራዊና በክልል ደረጃ የወጡ መመሪያዎችን ለመተካት የታለመ እንዳልሆነ ልብ ሊገል ይገባል። በመሆኑም ዶክመንቱ ቀርከሀን በተመለከተ በመንግስት የታለሙና የሚተገበሩ የአስተዳደር ዕቅዶችን የሚተካ አይደለም። እያንዳንዱ ወረዳ ጉዳዩ ከሚመለከታቸው አካላት ጋር በመሆን የየራሱን የቀርከሀ ደን አስተዳደር ዕቅድ ማውጣት ይጠበቅበታል። ነገር ግን ዶክመንቱ በክልሉ ዘላቂ የቀርከሀ አስተዳደር ለማስፈን ያሉትን ዋና ዋና መልካም አጋጣሚዎችንና ተግዳሮቶችን ለመለየት ይረዳል የሚል ዕሳቤ አለን።

1 ሬድ ፕላስ (REDD+) ማለት ደንን በመጠበቅ፣ አዳዲስ ችግኞችን በመታከልና ደንን በዘላቂ መንገድ በመጠቀም የበካይ ጋዝ ልቀትን በመቀነስ የአየር ንብረት ለውጥን ለመከላከል የሚረዳ አለም አቀፍ ፕሮግራም ነው። ፕሮግራሙ በኢትዮጵያም ተዘርግቶ ከእ.ኤ.አ 2008 ጀምሮ ተግባራዊ በመደረግ ላይ ይገኛል።

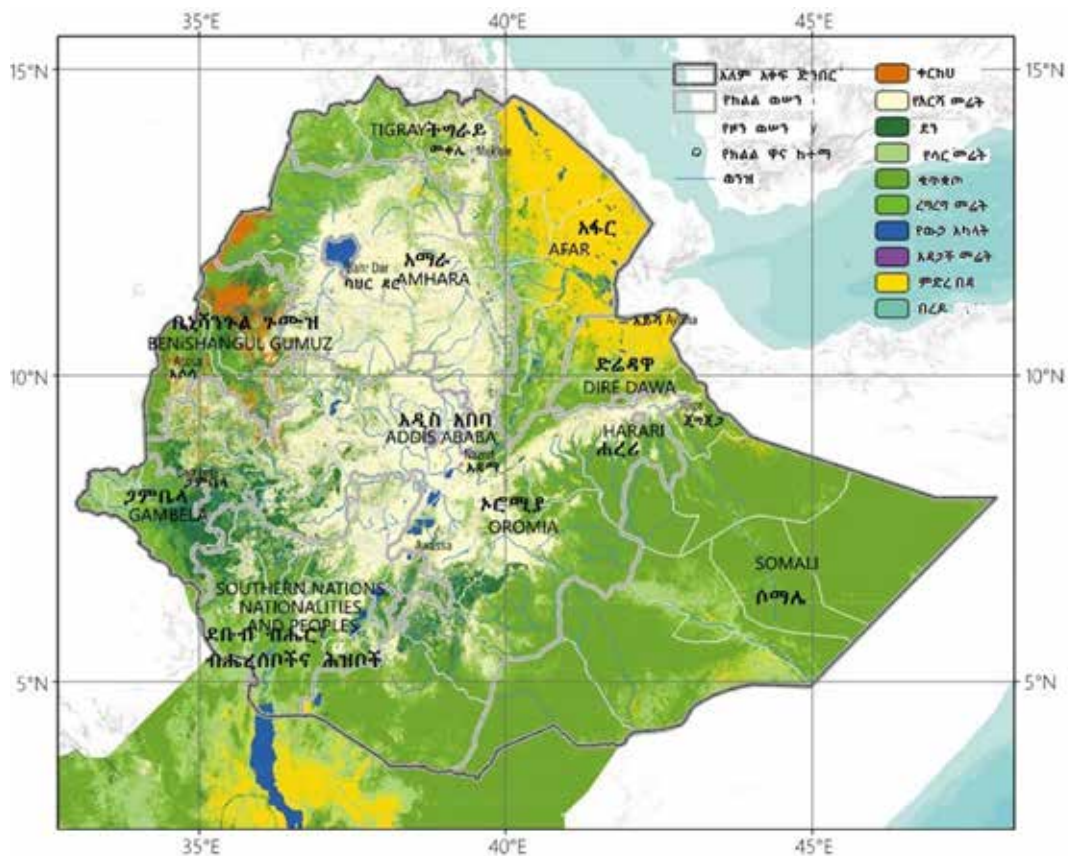
1.1 በቤኒሻንጉል ጉሙዝ ክልል የቀርከሀ ደን ዘላቂ አስተዳደር የማውጣት አስፈላጊነት

በኢትዮጵያ በተፈጥሮ የሚበቅሉ ሁለት የቀርከሀ ዝርያዎች ይገኛሉ፡- የደጋ ቀርከሀ (*Yushania alpina*) እና የቆላ ቀርከሀ (*Oxytenanthera abyssinica*)። የቆላ ቀርከሀ ዝርያ በብዛት በቤኒሻንጉል ጉሙዝ ክልል የሚገኝ ሲሆን፤ በቅርቡ በአገር አቀፍ ደረጃ ከተጠናው 147,000 ሎክታር የቀርከሀ ደን ውስጥ ከ9,000 ሎክታር በላይ የሚሆነው በዚሁ ክልል የሚገኝ መሆኑ ታውቋል። ከታች የሚታየው ምስል 1 የአገሪቱን የቀርከሀ ደን ሽፋን ያመለክታል። የቆላ ቀርከሀ ከ500 እስከ 1,600 ሜትር ከባሕር ጠለል በላይ ባሉ እምብዛም ለምነት በሌላቸው ስፍራዎች መብቀል ይችላል። እንዲሁም በክልሉ ያለው የቀርከሀ ደን አሸዋና አባራ ተሽክሞ የሚመጣ ጠንካራ ንፋስ ከሚነፍስበት የሱዳን ድንበር ወደ አገራችን የሚስፋፋውን በረሀነት ለመከላከል ድንበር በመሆን ያገለግላል። ቀርከሀ በፍጥነት የሚያድግ በመሆኑ ለቤተሠብ የኃይል ምንጭነት (የማገዶ እንጨትነትና በከሠልነት)፣ በምግብነት (የቀርከሀ ቀንበጥ ለቤት እና የዱር እንሠሣት ምግብነት)፣ ለኮንስትራክሽን/ለግንባታ፣ እና

ለሌሎች አገልግሎቶች (የቤትና የቢሮ ዕቃዎች፣ ለቤት ወለል ንጣፍና የቤት ውስጥ ቁሳቁሶች መስሪያነት) መዋል የሚችል ነው። በመሆኑም ቀርከሀ በክልሉ የገጠር ሕብረተሠብ ኑሮ ውስጥ ከትውልድ ወደ ትውልድ የሚሸጋገር ዓይነተኛ ኢኮኖሚያዊ ድርሻ ያለው ተክል ነው። ይሁን እንጂ እስካሁን በክልል ደረጃ የቀርከሀ ደን አስተዳደር ዕቅድ አልነበረም። ምንም እንኳን የክልሉ መንግሥት የቀርከሀ ብዜትና አጠቃቀም ስትራቴጂ ያወጣ ቢሆንም፣ የአፈፃፀም መመሪያው እስካሁን አልወጣም። በመሆኑም ዘላቂ የቀርከሀ ደን አስተዳደር ዕቅድ ማውጣት አስፈላጊ ሆኖ ተገኝቷል።

1.2 የቤኒሻንጉል ጉሙዝ ክልል አስተዳደራዊ እና የአየር ንብረት ክፍፍል

የቤኒሻንጉል ጉሙዝ ክልላዊ መንግሥት 50,380 ስኩዩር ኪ.ሜ. ስፋት ያለው ሲሆን፣ በሶስት ዞኖች ማለትም አሶሳ፣ ከማሼ እና መተከል እና በ20 ወረዳዎች የተከፋፈለ ነው። አሶሳ የክልሉ ዋና ከተማ ስትሆን ክልሉ ሶስት የአየር ንብረት



ምስል 1፡ የኢትዮጵያ የቀርከሀ ደን ሽፋን (የኢትዮጵያ የቀርከሀ መሬት ሽፋን በአስተዳደር ወሰን ላይ ተደርቦ -ምንጭ የአለም አቀፍ የቀርከሀና ሽመል ኔትወርክ ድርጅት በትሲንግሁዋ ዩኒቨርሲቲ ጋር በመተባበር።)

2 Tsinghua University and INBAR, 2018. Remote sensing-based regional bamboo resource assessment report of Ethiopia, Kenya and Uganda. Addis Ababa, 46p.

ዘዎች አሉት። የመጀመሪያው የክልሉን 75 ከመቶ የሚሸፍነው ከፍታው ከ1,500 ሜትር ከባሕር ጠለል በላይ ያለው ክፍል ሲሆን፤ ይህ ዘን በአማካይ ከ400 ሜሊ ሜትር ያልበለጠ ዓመታዊ የዝናብ መጠን ያገኛል። ሁለተኛው ክፍል ከ1,500 እስከ 2,500 ሜትር ከባሕር ጠለል በላይ ከፍታ ያለው ሆኖ ከክልሉ 25 ከመቶ ድርሻ አለው። ከክልሉ 1 ከመቶ ብቻ ድርሻ ያለው ሶስተኛው ዘን ከ2,500 ከባሕር ጠለል በላይ ከፍታ ያለው ሆኖ ተራራማና ሜዳማ ቦታዎችን ያቀፈ ነው። የቀርከሀ ደን በክልሉ አብዛኛው አካባቢዎች ተሰራጭቶ ይገኛል።

1.3 ወቅታዊው የቀርከሀ ደን አስተዳደር ዓይነቶች

እንደ ዱራይንና ባልደረቦቹ (2018) ጥናት ቀርከሀ በኢትዮጵያ አራት ዓይነት የአስተዳደር ዓይነቶች ስር የሚወድቅ ሲሆን፤ እነዚህም የመንግሥት የቀርከሀ ደን፣ የማኅበረሠብ ቀርከሀ፣ የተቋማት ቀርከሀና የግል ቀርከሀ ተብለው ይከፈላሉ። የመንግሥት የቀርከሀ ደንና የማኅበረሠብ ቀርከሀ በአመዛኙ በቤኒሻንጉል ጉሙዝ ክልል የሚገኙ ሲሆኑ፤ የተቋማት ቀርከሀና የግል ቀርከሀ ደግሞ በአብዛኛው በደጋው የአገሪቱ ክፍሎች ይገኛሉ። በመንግሥት የደን ክልሎች ውስጥ ያለው የቀርከሀ ኃብት በመርሕ ደረጃ በመንግሥት ደን ጥበቃ ስር ያለና የሚይቆረጥ ነው ቢባልም፤ በእነዚህ የደን ክልሎች ያሉ ቀርከሀዎች አሳታፊ የደን አስተዳደርን በመሳሰሉ የማኅበረሠብ ድርጅቶች አማካይነት እንዲሁም ለግል ኩባንያዎች በሚሰጥ የመጠቀም ኮንትራት ውል ጥቅም ላይ ሲውሉ ይታያል። ከእነዚህ የመንግሥት የቀርከሀ ደኖች ለንግድ ስራ መጠቀም ሲፈቀድ ቀርከሀውን የሚያጓጉዘው፣ የሚሸጠው ወይም የሚገዛው ሰው የተወሰነ ክፍያ እንዲፈጽም ይደረጋል። ሁለተኛው የማኅበረሠብ ቀርከሀ ዓይነት በግል ገበሬዎችና የገበሬዎች አምራቾች ማኅበራት ስር ያሉ የቀርከሀ ልማቶችን የሚያካትት ሲሆን ቀርከሀው ያለበት መሬት በአብዛኛው የመንግሥት ሆኖ ለማኅበረሠቡ በተሠጡ የተለያዩ የመጠቀም መብቶች በወል ባለቤትነት የተያዙ ናቸው። የተቋማት ቀርከሀ ደግሞ በቤተ-ክርስቲያናት ትምሕርት ቤቶች በባለቤትነት በተያዙ መሬቶች ላይ ያሉ ሲሆኑ በተለይ በአማራ ክልላዊ መንግሥት የሚገኙ ናቸው። የግል ቀርከሀ በአብዛኛው በደጋ አካባቢ የሚገኝ ሲሆን፤ በቆላ አካባቢም ገበሬዎች የቀርከሀ ችግኝን በማምጣት በጓሯቸው በመትከል ያለውት ይገኛል።

1.4 የቀርከሀ ደን በኢትዮጵያ ኢኮኖሚ ውስጥ ያለው ሚና

የቀርከሀ ደን አገሪቱ ለዓለም ገበያ ከምትልከው የደን ምርት ውስጥ ያለው ድርሻ 0.02 በመቶ ብቻ ሲሆንም ለቤት ውስጥ በሚሰጠው ግልጋሎትና በአገር ውስጥ ገበያ ውስጥ ባለው ድርሻ ሳቢያ በአገሪቱ ብሔራዊ ኢኮኖሚ ውስጥ ከፍተኛ ሚና ይጫወታል። ከቀርከሀ ገበያ

የሚገኘው ዓመታዊ ገቢ ወደ 56 ሚሊዮን ብር የሚገመት ሲሆን፤ ሩብ ሚሊዮን ሕዝብም ኑሮውን በቀርከሀ ምርትና ግብይት ላይ እንደመሰረተ ይገመታል። ምንም እንኳን በአሁኑ ጊዜ ያለው የቀርከሀ ምርት ገበያ ውስን ቢሆንም፣ ዘርፉ በፌዴራልና በክልል ደረጃ ተገቢው የግብዓትና የፖሊሲ ትኩረት ከተሰጠው ከፍተኛ ዕምቅ የኢኮኖሚ አቅም እንዳለው ይታመናል። ጥናቶች እንደሚያመለክቱት በአሁኑ ጊዜ የቀርከሀ ዘንግ ዋነኛ የቀርከሀ የገበያ ምርት ሲሆን፤ የቀርከሀ ምንጣፍ (ሳጠራ)፣ ቅርጫትና የቤት ዕቃዎች ሌሎች ዋና ዋና የቀርከሀ ምርቶች ናቸው።

1.5 በቤኒሻንጉል ጉሙዝ ክልል ዘላቂ የቀርከሀ ደን አስተዳደር ለማስፈን ያሉ ተግዳሮቶች

ምንም እንኳን ከእ.ኤ.አ 2006 ጀምሮ በቤኒሻንጉል ጉሙዝ ክልል ያለው የቀርከሀ ደን መልሶ የማገገም ሁኔታ ቢያሳይም፣ ባለፉት አስር ዓመታት የደን ኃብቱ በከፍተኛ ደረጃ ተመናምኗል። የክልሉ ሕዝብ ኑሮ በአመዛኙ በአስተኛ የግብርና ስራ ላይ የተመሰረተ በመሆኑ ከፍተኛ የእርሻ መሬት ፍላጎት ይሰተዋላል። የቀርከሀ ደን መሬት ወደሌላ አገልግሎት እንዲለወጥ የሚያደርጉ ምክንያቶች በርካታ ሲሆኑ እነዚህን ምክንያቶች ተፈጥሯዊ እና ሰው ሰራሽ በማለት በሁለት መክፈል ይቻላል። ከተፈጥሯዊ ምክንያቶች መካከል ምንም እንኳን ከቅርብ ዓመታት ወዲህ የቀርከሀው ደን በራሱ መልሶ የማገገም ሁኔታዎች ቢታዩበትም፣ በጅምላ አበባ በማውጣትና በማፍራት ነባር ቀርከሃ በራሱ እርጅቶ የመክሰም ተፈጥሯዊ ችግር በስፋት ይስተዋልበታል። አስተኛና ሰፋፊ የእርሻ ኢንቨስትመንት ፕሮጀክቶች፣ እነዚህ ፕሮጀክቶች ሳሩን ለማስወገድና የእርሻ መሬቶችን ለስራ ለማዘጋጀት እንዲሁም ለአደን ሲባል የሚለኮሰው የሠደድ እሳት እንዲሁም በቆሎና ኢታኖል የመሳሰሉ ሠብሎች ለማምረት ሲባል ለኢንቨስትመንት የተሠጡ መሬቶች ዋና ዋና ሰው ሰራሽ ተግዳሮቶች ናቸው። የሠብል አህሎች፣ የቅባት አህሎችና ጥጥ ለማምረትና እና ለአንስሳት እርባታ ሲባል በክልሉ ባለፉት ጥቂት ዓመታት ወደ 350,000 ሐክታር መሬት ለ600 ኢንቨስተሮች ተላልፏል። ከዚህ በተጨማሪ በገበሬዎች መካከል ስለቀርከሀ ያለው ግንዛቤ ውስን መሆን ለደኑ መመናመን የራሱን አስተዋጽኦ አድርጓል። በወረዳዎች የሚታየው የመሠረተ-ልማት አለመስፋፋት የቀርከሀ ምርትን ወደ አቅራቢያ የገበያ ስፍራዎች እንደልብ ለማጓጓዝ ባለማስቻል በክልሉ ዘላቂ የቀርከሀ አጠቃቀምና ግብይት ለማስፈን ዕንቅፋት የሆነ ሌላው ተግዳሮት ነው።

3 Durai J., Assefa F., Aseffa S., Jinhe F., Hunde T., Bekele W., Tsigaye Z., Reza S., Kebede B. 2018. Value chain analysis and market assessment of bamboo products in Ethiopia, Addis Ababa, INBAR Working Paper, 168p.

2 የጥናቱ ዘዴ

ይህ የቤኒሻንጉል ጉሙዝ ክልል ዘላቂ የቀርከህ ደን አስተዳደር ሥርዓት መርሕ ሶስት የተለያዩ የጥናት ዘዴዎችን በመጠቀም የተዘጋጀ ነው። እነዚህም ቀደም ሲል የተጠኑ ጥናቶችን ማጠናቀር፣ አሳታፊ የካርታ ስራና ቁልፍ መረጃ ሠጪዎች ቃለ-መጠይቅ፣ የቡድን ውይይቶችና ቀጥተኛ እና ጥልቅ የመስክ ምልከታን ያካተተው የመስክ ጉብኝት ናቸው።

2.1 ቀደም ሲል የተጠኑ ጥናቶች ጥንቅር

ጉዳዩን የሚመለከቱ መረጃዎችን በማሰባሰብና በመተንተን ለዚህ ጥናት ግብዓት የሚሆኑ መረጃዎችን ቀደም ብለው ከተሠሩ ጥናቶችና ዳሰሳዎች ለማሰባሰብ ተችሏል። በክልሉ የገንዘብና ኢኮኖሚ ቢሮ የተዘጋጀው የቤኒሻንጉል ጉሙዝ ክልላዊ ሁኔታ፣ በክልሉ ኢንቨስትመንት ቢሮ የተዘጋጀው የክልሉ ዕምቅ የደን ኃብት የዳሰሳ ጥናት፣ በትሪንግሁዋ ዩኒቨርሲቲና በአለም አቀፍ የቀርከህና ሽመል ኔትወርክ ድርጅት (International Network for Bamboo and Rattan Organization-INBAR) ትብብር የተዘጋጀውና «በሪሞት ሴንሲን» ላይ የተመሠረተው የክልሉ የቀርከህ ኃብት ዳሰሳ ጥናት፣ አሁንም በአለም አቀፍ የቀርከህና ሽመል ኔትወርክ ድርጅት የተካሄደው በኢትዮጵያ የቀርከህ ገበያና የገበያ ትስስርን የሚመለከተው ጥናት፣ በኢትዮጵያ ቆላማ አካባቢዎች ቀርከህን ለማልማት የሚያስችል መመሪያ እና ሌሎች ተመሳሳይ ጥናቶችና ዳሰሳዎች በግብዓትነት አገልግለዋል።

በእ.ኤ.አ 2018 እና ቀደም ሲል እ.ኤ.አ በ2013 የተነሱ የሳተላይት ምስሎችን በመተንተን የክልሉን ወቅታዊ የቀርከህ ኃብት ካርታ ለማዘጋጀት ከመቻሉ በተጨማሪ በክልሉ የአካባቢ ጥበቃ፣ ደንና የመሬት አስተዳደር ቢሮ የተዘጋጁ ካርታዎች የክልሉን የኢንቨስትመንት ዕቅዶችን ለማመሳከር ጥቅም ላይ ውለዋል።

2.2 አሳታፊ የካርታ ነደፋ ስራ

በተፈጥሮ ኃብት አጠባበቅ ስራ ላይ የተሰማሩ 23 ዋና ዋና ባለድርሻ አካላት የተሳተፉበት የወቅቱን ወደፊት ሊተገበሩ የሚችሉ የክልሉን የቀርከህ አስተዳደርን የሚመለከት የአንድ ቀን ወርክሾፕ በግንቦት 2010 ዓ.ም በአሰራሪ ከተማ

ተካሂዷል። በወርክሾፑ ከትምህርት ተቋማት (ከአሰራሪ ዩኒቨርሲቲ እና ከግብርና፣ ቴክኒክና ሙያ ተቋም)፣ ከመንግሥት አስፈፃሚ መ/ቤቶች (የክልል የአካባቢ ጥበቃ፣ ደንና የመሬት አጠቃቀም ቢሮ፣ ከኢንቨስትመንት ቢሮ፣ ከግብርናና የገጠር ልማት ቢሮና ከገንዘብና ኢኮኖሚ ልማት ቢሮ) የተውጣጡ ባለሙያዎች ተሳትፈዋል። እንዲሁም የክልሉ ሶስት ዞኖች ዋና አስተዳዳሪዎች እና ከሁለት ወረዳዎች የተውጣጡ ባለሙያዎች፣ መንግሥታዊ ያልሆኑ የልማት ድርጅቶች (ፋርም አፍሪካ፣ የአሰራሪ የአካባቢ ጥበቃ ማኅበር፣ የአለም አቀፍ የቀርከህና ሽመል ኔትወርክ ድርጅት) እና የማኅበረሠብ ተወካዮች በወርክሾፑ ተሳትፈዋል።

በአነስተኛ ቡድኖች ላይ የተመሠረተ የውይይት ዘዴን የተጠቀመው ወርክሾፕ በሁለት ዋና ዋና ርዕሶች ላይ ያተኮረ ሲሆን፤ እነርሱም 1) በቀርከህ አስተዳደር ውስጥ ተሳትፎ ያላቸውን ባለድርሻ አካላት፣ በክልሉ በተግባር ላይ ያሉና ለዘላቂ የቀርከህ አስተዳደር ዕቅድ ጠቃሚ የሚሆኑ የቀርከህ አስተዳደር ዓይነቶችን እንዲሁም እነዚህ የአስተዳደር ዓይነቶች የሚተገበሩባቸውን አካባቢዎች የመለየት፤ 2) አካባቢያዊ የኢንቨስትመንት ዕቅዶችን በሚቀጥሉት አስር ዓመታት ሊተገበሩ ከሚችሉ የቀርከህ አስተዳደር ዕቅዶች ጋር የማጣጣም ስራ ናቸው። የወርክሾፑ ተሳታፊዎች በክልሉ የቀርከህ ደን የሚገኝባቸውን አካባቢዎች፣ ኢንቨስትመንቶችና መሠረተ-ልማቶችን የሚያሳይ የመነሻ ካርታ ላይ በመመስረት ውይይቶቻቸውን አካሂደዋል።

2.3 ሌሎች መረጃ የማሰባሰቢያ ዘዴዎች

በናሙናነት በተመረጡ በአሰራሪ ዞን በሚገኙ የአሰራሪ፣ ኩርሙክ፣ ባምባሲ እና ሆሚሻ ወረዳዎች የመስክ ጉብኝት በማድረግ መረጃዎችን ለማሰባሰብ ተችሏል። በነዚህ የመስክ ጉብኝቶች ወቅት ከአሳታፊ የደን ልማት ኮሚቴ እና ከቀርከህ ሕብረት ስራ ማኅበራት አባላት ጋር ቃለ-መጠይቆች ተደርገዋል። በቃለ-መጠይቆቹ ስለ አሳታፊ የደን ልማትና የቀርከህ የሕብረት ስራ ማኅበራቱ፣ ስለአመሠራረታቸውና ያሉባቸው ተግዳሮቶች፣ ከቀርከህ ቁሳቁሶችን አምርቶ ለገበያ ማቅረብን ጨምሮ በክልሉ ስላለው የቀርከህ ዕምቅ የገበያ አቅም ጥያቄዎች ተካትተዋል። እንዲሁም የተለያዩ ተቋማትና ድርጅቶች የቀርከህ ኃብቱን በሚገባ ለመጠበቅና በአግባቡ ጥቅም ላይ ለማዋል ስላሉባቸው ተግዳሮቶች ጥያቄዎች ቀርበዋል።

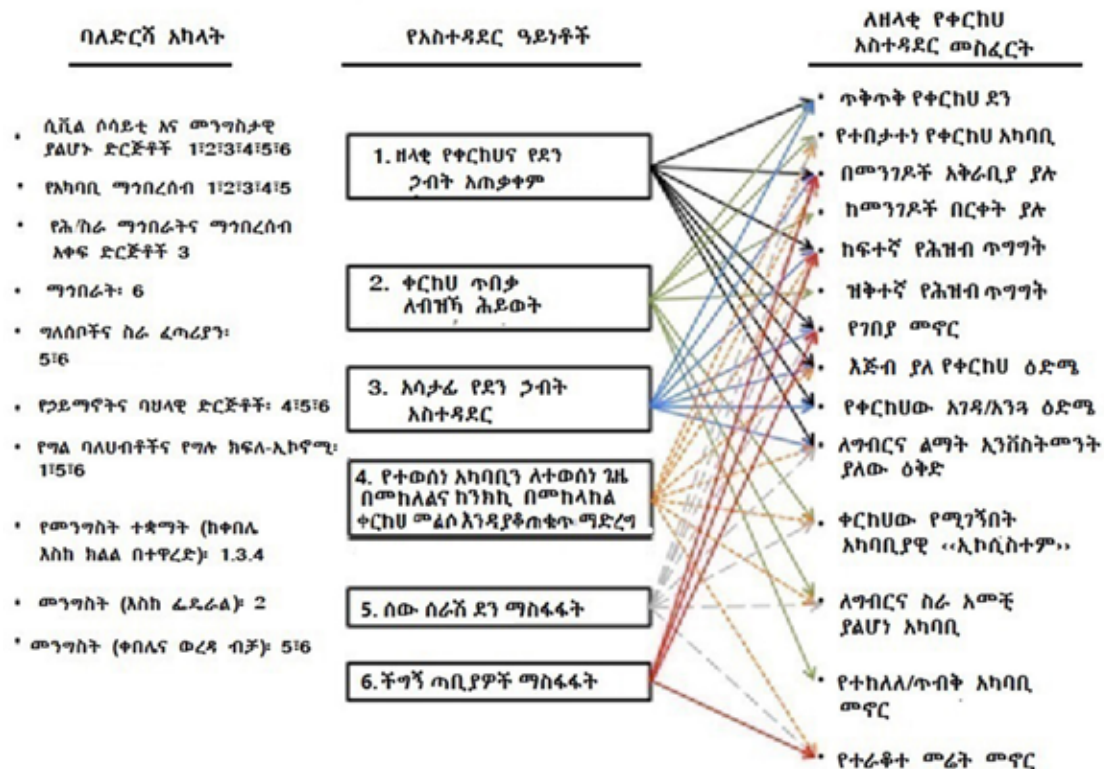
በአሰላሳ ከተማ በቀርከህ ስራ ላይ ከተሰማራ ባምቡ ስታር ኤንድ አግሮፎረስት ከተባለ የግል ድርጅት፣ ከባንኮች (ከኢትዮጵያ ንግድ ባንክና የኢትዮጵያ ልማት ባንክ ቅርንጫፎች)፣ በአሰላሳ ገበያ ቀርከህ ሲሸጡ ከተገኙ ገበሬዎችና ነጋዴዎች ጋር ተጨማሪ ቃለ-መጠይቆች ተደርገዋል። በዚህም ባምቡ ስታር ኤንድ አግሮፎረስት ድርጅት በክልሉ የቀርከህ ሴክተር ውስጥ ስላለው ሚና፣ በአሰላሳ የብድር አቅርቦት ሁኔታና ስለወቅታዊው የቀርከህ የገበያ ዋጋ፣ የመጠቀም ክፍያና ጥቅም ለመረዳት ጥረት ተደርጓል።

በተጨማሪም በአዲስ አበባ በኢትዮጵያ የአካባቢ ጥበቃና የደን ምርምር ተቋም፣ በአለም አቀፍ የቀርከህና ሽመል ኔትወርክ ድርጅት እና በአካባቢ ጥበቃ፣ ደንና የአየር ንብረት ለውጥ ሚኒስቴር ውስጥ ከሚገኙ በጉዳዩ ላይ ዕውቀት ካላቸው ባለሙያዎች ጋር ቃለ-መጠይቆች ተደርገዋል። እነዚህ ቃለ-መጠይቆች በአገር አቀፍ ደረጃ ስላለው የቀርከህ ደን ኃብት ሁኔታ፣ የቀርከህ ግብይትን ለማሻሻል መደረግ ስላለባቸው ሁኔታዎችና በቤኒሻንጉል ጉሙዝ ክልል የሚገኘው ደህ የቀርከህ ኃብት ተገቢውን አገራዊ ጥቅም እንዳይሰጥ ማነቆ የሆኑበትን ተግዳሮቶች በሚመለከት መረጃዎችን ለማሰባሰብ ተችሏል።

3 በቤኒሻንጉል ጉሙዝ ክልል ዘላቂ የቀርከህ ደን አስተዳደር ለመዘርጋት ያሉ መልካም አጋጣሚዎችና ተግዳሮቶችን የመለየት ስራ

ቀደም ሲል የጥናቱ ዘዴ በሚለው ክፍል እንደተገለጸው የቤኒሻንጉል ጉሙዝ ክልል ዘላቂ የቀርከህ ደን አስተዳደር በእ.ኤ.አ. በግንቦት 7 በአሰሳ ከተማ በተካሄደው አሳታፊ የካርታ ስራ ወርክሾፕ ላይ ተነድፏል። በዚህ ስራ ዝግጅት ላይ ዋና ዋና የቀርከህ ደን አስተዳደር ዓይነቶች ከዋና ዋና ባሕሪያቸውና ከሚተገባቸው አካባቢዎች ጋር እንዲለዩ ተደርጓል። እንዲሁም በአስተዳደር ዕቅዱ ነደፋ ስራ ላይ መሳተፍ የሚገባቸው ባለድርሻ አካላት ተለይተዋል። ከታች የሚገኘው ምስል 1 እያንዳንዱን ባለድርሻ አካል፣ አስተዳደር ዓይነትና ባሕሪያት እንዲሁም እነዚህ ሁኔታዎች እርስ በርስ ያላቸውን መስተጋብር ያሳያል። ትንታኔውን በቀላል መንገድ ለማሳየት እነዚህን በምስሉ የተዘረዘሩ ጉዳዮች በሁለት ሠንጠረዦች በመከፋፈል ተዘርዝረዋል (ሠንጠረዥ 1 እና 2)።

ምስል 2 የአለም አቀፍ የቀርከህና ሽመል ኔትወርክ ድርጅት በትሲንግሁዋ ዩኒቨርሲቲና ከአካባቢ ጥበቃ፣ ደንና የአየር ንብረት ለውጥ ሚኒስቴር ጋር በመተባበር የነደፈውን የቀርከህ ካርታ ያሳያል። ካርታው እየጨመረ የመጣውን ወቅታዊውን አገር አቀፍ የቀርከህ ደን ሽፋንን ያመለክታል። ይህ ጥናት በሚካሄድበት ወቅት የአለም አቀፍ የቀርከህና ሽመል ኔትወርክ ድርጅት በትሲንግሁዋ ዩኒቨርሲቲ ጋር ሆነው በጋራ ያሰሩት ካርታ ገና ያልተለቀቀ በመሆኑ በዚህ ጥናት ውስጥ ለማካተት አልቻለም። ካርታው በእ.ኤ.አ በ2016 በተነሳ ምስል በላንድሳት 8 (Landsat 8) ላይ ተመሰርቶ የተዘጋጀ ነበር። በመሆኑም የአለም የእርሻና ምግብ ድርጅት (FAO) እ.ኤ.አ በ2013 ያወጣውን ካርታ በቅርብ ዓመታት በተነሱና በ2018 በተገኙ የሳተላይት ፎቶዎች በማጠናከር ጥቅም ላይ ለማዋል ተችሏል። የወርክሾፑ ተሳታፊዎች በመስኩ ባካበቱት ልምድና ዕውቀት ይህንን ካርታ በመጠቀም የክልሉን ወቅታዊ የቀርከህ ደን ሽፋን ግምት ውስጥ ያስገባ የወደፊት ዘላቂ የቀርከህ ደን አስተዳደር ለመንደፍ ችለዋል (ምስል 5)።



ምስል 2፡ የተለያዩ የቀርከህ ደን አስተዳደር ዓይነቶች፣ በአስተዳደር ዓይነቶች ውስጥ የሚሳተፉ ባለድርሻ አካላት እና የዘላቂ የቀርከህ አስተዳደር ዕቅድ መስፈርት

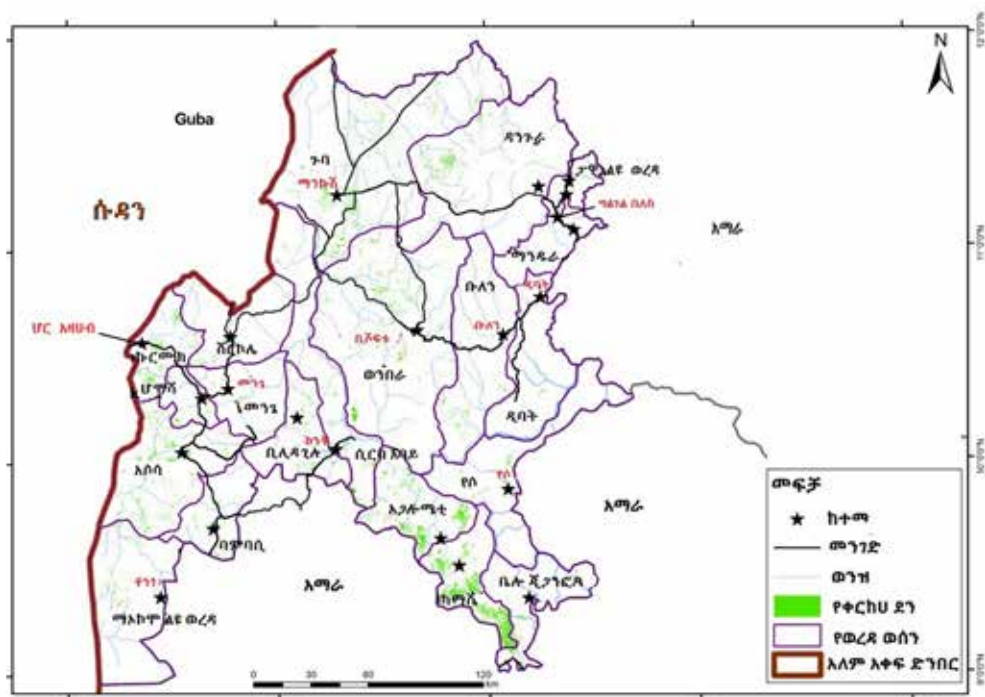
3.1 የደንና የመሬት አጠቃቀም ዞኖች፡- የቀርከህ ደንን በአስተዳደር ዓይነት መከፋፈል

የዚህ የቀርከህ ደን አስተዳደር ዕቅድ ቀዳሚ ዓላማ በቤኒሻንጉል ጉሙዝ ክልላዊ መንግስት የቀርከህ አስተዳደር ጥበቃ፤ ዘላቂ አጠቃቀምና ገበያ ቅድሚያ ሊሰጣቸው የሚገቡ አካባቢዎችን መለየት ነው። በዚህ መሠረት በቅድሚያ ስድስት የተለያዩ የቀርከህ ደን አስተዳደር ዓይነቶች ተለይተዋል (ሠንጠረዥ 1ን ይመልከቱ)። በነዚህ የአስተዳደር ዓይነቶች ላይ በመመርኮዝና የየራሳቸውን መመዘኛዎች በመጠቀም የትኛው የአስተዳደር ዓይነት በየትኛው አካባቢ ቢተገበር ጠቃሚ ሊሆን እንደሚችል ይጠቁማል።

- 1. የቀርከህ ደን ኃብትን በዘላቂነት ለተለያዩ ምርቶች መጠቀም፡-** ይህ መደረግ ያለበት የቀርከህ ደን በብዛት በሚገኝባቸው፣ መንገድን ለመሳሰሉ የመሠረተ-ልማት አውታሮችና ለገበያ ተደራሽ በሆኑ፤ እንዲሁም ለመሰብሰብ የደረሰ የቀርከህ ምርት ባለባቸው አካባቢዎች መሆን ይኖርበታል።
- 2. ቀርከህን ለብዝሃ ሕይወት ጥቅም መንከባከብ፡-** ይህ አሰራር ለአንክብካቤ አግባብነት ያላቸውን ቦታዎችን ያማከለ ሊሆን ይገባል። ለዚህም አነስተኛ የሕዝብ ብዛት ያላቸው፣ ለእርሻ ስራ አመቺ ያልሆኑ፣ የተራቆቱና የመገናኛ አውታሮች በብዛት ያልተዘረጉባቸው አካባቢዎች ተመራጭ ናቸው።
- 3. የደን ጥበቃና ዘላቂ አጠቃቀምን ለማስፈን የሚያስችል አሳታፊ የደን አስተዳደር ሥርዓት መዘርጋት፡-** አሳታፊ የደን አስተዳደር ሥርዓት በቤኒሻንጉል ጉሙዝ ክልል ከአስር ዓመት በፊት ፋርም አፍሪካና አሶሳ

የአካባቢ ጥበቃ ማሳበር በተባሉ ሁለት መንግስታዊ ያልሆኑ ድርጅቶች የተጀመረ ሲሆን፤ ሥርዓቱ በክልሉ ለማስፈን ለታለመው ዘላቂ የቀርከህ ደን አስተዳደር አንድ ጠቃሚ ግብዓት እንደሆነ በወርክሾቹ እውቅና ተሰጥቶታል። አሳታፊ የደን አስተዳደር ሥርዓት የደረሰ የቀርከህ ደን በበቂ ሁኔታ በሚገኙባቸው አካባቢዎች ላይ ትኩረት በማድረግ ከገበያና ከመንገድ ባልራቁ፣ ከፍተኛ የሕዝብ ጥግግት በሚታይባቸውና በአቅራቢያዎቻቸው የእርሻ እንሸሽትመንት ዕቅዶች ባሉባቸው አካባቢዎች ቢተገበር የቀርከህ ደን በመጠበቅና በዘላቂነት በመጠቀም ረገድ የላቀ ውጤት ይኖረዋል።

- 4. የቀርከህ ደን መልሶ እንዲያገግም የሚያስችሉ ከንክኳኑ ነጻ የሆኑ አካባቢዎችን መከለል፡-** የቀድሞ ቀርከህ ደኖች ዳግም መልሰው እንዲያንሰራሩ ከሚረዱ ዘዴዎች አንዱ ቀደም ሲል ቀርከህ ይበቅልባቸው የነበሩ አሁን ግን የተመናመነባቸውን አካባቢዎች ከሕብረተሠቡ ጋር በመሆን ከኢኮኖሚያዊ እንቅስቃሴዎች ነጻ አድርጎ መከለል ነው። ይህ ዓይነት ቁርጠኛ ውሳኔ የቀርከህ ደን በተመናመነባቸውና መንገዶችና የእርሻ እንሸሽትመንት ዕቅድ ባለባቸው እንዲሁም በቀረው የቀርከህ ደን ላይ አደጋ ሊያደርስ የሚችል ከፍተኛ የሕዝብ ጥግግት በሚታይባቸው አካባቢዎች ሊተገበር ይገባል። ከዚህ በተጨማሪ የቀርከህ ደን ጥብቅ አካባቢዎች ለእርሻ ስራ አመቺ ባልሆኑ፣ የተራቆቱና ገደላማ አካባቢዎችም ሊከለሉ ይገባል። ይህ አሰራር የቀርከህ ደን ላይ ሊተገበር የሚችል ከደን ማገገሚያ ዘዴዎች አንዱ ሲሆን፣ አሠራሩ የቀርከህ ደን ካገገመ በኋላ የደረሱ የቀርከህ ዘንጎችን በማምረት ለመጠቀም የሚያስችል ነው።



ምስል 3: የቤኒሻንጉል ጉሙዝ ክልል የቀርከህ ደን ሽፋን (የአለም የምግብና እርሻ ድርጅት በ2013 በተነሳ የሳተላይት ምስል ላይ ተመስርቶ ያዘጋጀውና እ.ኤ.አ በ28/02/2018 ከላንድሳት በተገኘ የሳተላይት ምስል የተሻሻለ)።

5. **ደንን መልሶ ለማልማት የሚጠቅም የደን ተከላ ማካሄድ፡-** ይህ ስራ የተመናመኑ አካባቢዎችን ከንክኪ ከመከለል ስራ ጋር በተጓዳኝ ሊካሄድ የሚችል ተግባር ነው። ይህ የማልማት ስራ የቀርከህ ደን ባሉባቸው ቦታዎች ደኑን ይበልጥ ለማበልጸግ ወይም ምንም ደን በሌለባቸው አካባቢዎች እንደ አዲስ ሊተገበር ይችላል። የቀርከህ ደን ተከላ ሕዝብ በሚበዛባቸውና ለመንገድ ተደራሽ በሆኑ አካባቢዎች በማካሄድ ከሌሎች የእርሻ ስራዎች የተሻለ ኢኮኖሚያዊ ጠቀሜታ ማግኘት ይቻላል።
6. **የችግኝ ጣቢያዎችን ማቋቋም፡-** ይህ ተግባር ከደን ማልማት ስራ ጋር ተያይዞ ተከላ በሚካሄድባቸው አካባቢዎች ዘርፍ ችግሮችን ማቅረብ አስፈላጊ በመሆኑ መከናወን ያለበት ተግባር ነው። የችግኝ ጣቢያዎች ከ35 እስከ 40 ዓመት አካባቢ በሚከሰተው የቀርከህ ማበብ ሳቢያ ከፍተኛ እጥረት ያለበትን የቀርከህ ዘር በማፍላት ወይም ትንንሽ ችግሮችን ከጫካ ውስጥ በመልቀም ማባዛት ይችላሉ። በተጨማሪም የችግኝ ጣቢያዎች በቀርከህ ደን ተከላ ውስጥ ሊጠቅሙ የሚችሉ አዳዲስ የቀርከህ ዝርያዎችን ከአካባቢዎች ጋር ለማለማመድ ይጠቅማሉ። የችግኝ ጣቢያዎች ለመንገድ በቀላሉ ተደራሽ በሆኑና ለችግኝ ማፍያ የሚሆን ውሀ እንደልብ በሚገኝባቸው አካባቢዎች መቋቋም ይኖርባቸዋል። በዝናብ ወቅት በሚፈጠር ጎርፍ ሳቢያ ተጨማሪ የአፈር መሸርሸር እንዳይከሰትና የችግኝ ጉድጓዶች ውሀ እንዳይቋጥሩ ጣቢያዎቹ የሚቋቋሙባቸው መሬቶች ተዳፋትነት እስተኛ (ከ5% ያልበለጠ) መሆን ይገባቸዋል።

3.2 በዘላቂ የቀርከህ ደን አስተዳደር ውስጥ የሚሳተፉ ባለድርሻ አካላት

ስድስቱ የቀርከህ ደን አስተዳደር ዓይነቶች ከተለዩ በኋላ ሁለተኛው የወርክሾቹ ዓላማ የነበረው በዘላቂ ቀርከህ ደን አስተዳደር ውስጥ የሚሳተፉ ባለድርሻ አካላትን መለየት ነበር። በአካባቢ ደረጃ ቀጥተኛ ተሳትፎ እንዲያደርጉ የሚጠበቁ በዋናነት መንግስታዊ ያልሆኑ ድርጅቶች እና የአካባቢ ማህበረሠብ ናቸው። ምንም እንኳን የአካባቢ ማህበረሠብ አባላት እንደ ግለሠብ በችግኝ ጣቢያዎች ውስጥ በሠራተኝነት ሊያገለግሉ ቢችሉም፤ እንደ ማህበረሠብ በችግኝ ጣቢያዎች ልማትና መስፋፋት ላይ የሚኖራቸው ሚና ግን የኅላ ይሆናል ተብሎ አይጠበቅም። በሌላ በኩል የግል ዘርፉ በአጠቃላይ የደን ልማት ስራና በችግኝ ጣቢያዎች መስፋፋት ላይ ከፍተኛ አስተዋጽኦ ሊያደርግ የሚችል ዕምቅ ኃይል እንዳለው ተመልክቷል።

የኃይማኖት ተቋማት (ለምሳሌ ቤተ-ክርስቲያናትና ባህላዊ አደረጃጀቶች) ደኖችንና በውስጣቸው የሚገኙ ዕድሜ-ጠገብ ዛፎችን ከመንከባከብ በተጨማሪ በአዲስ ደን ልማትና የችግኝ ጣቢያ በማልማት ስራ ላይ የሚኖራቸው ሚናም ቀላል አይሆንም። የወርክሾቹ ተሳታፊዎች በተለያዩ የቀርከህ ደን አስተዳደሮች ውስጥ መሳተፍ የሚገባቸውን ባለድርሻ አካላትን በሦስት ዘርፍ ለይተው አስቀምጠዋል። እነዚህም 1ኛ) ከአካባቢ እስከ ቀበሌ ደረጃ ያሉ 2ኛ) ከቀበሌ እስከ ክልል ያሉ መዋቅሮች እና 3ኛ) በፌዴራል ደረጃ የሚገኙ ናቸው

(ለዘርዘሩ ሠንጠረዥ ሁለትን ይመልከቱ)። መንግስታዊ ተቋማት (በተለይ በአካባቢ ደረጃ የሚገኙት) በቀርከህ ደን አስተዳደር ግምገማና ክትትል ስራዎች ላይ በተለይ መሳተፍ ይኖርባቸዋል።

3.3 ዘላቂ የደን አስተዳደር ሥርዓት ዑደትና ካርታ

ዘላቂ የደን አስተዳደር ለአስር ወይም ኃያ ዓመታት እንዲያገለግል የሚዘጋጅ ሲሆን የአለም የእርሻና ምግብ ድርጅት ባወጣው መመሪያ ውስጥ የተካተቱትን የዕቅድ፣ አፈፃፀምና ክትትል ደረጃዎችን የተከተለ መሆን ይኖርበታል⁴። እዚህ ላይ የቀርከህ ዘንግ ዕድሜ አጭር ከመሆኑ አንፃር (ቢዛ 10 ዓመት ቢሆን ነው) የአስተዳደር ዕቅዱ የዕድሜ ጣራም ከ10 ዓመት ባይበልጥ ይመረጣል።

ምስል 4 ላይ የሚታየው በክልሉ የአካባቢ ጥበቃ፣ ደንና የመሬት አስተዳደር ቢሮ የተዘጋጀው ካርታ የእርሻ እንሽሰትመንቶችና የታላቁን ሕዳሴ ግድብ ግንባታን ጨምሮ በክልል ደረጃ ያለውን የእንሽሰትመንት ዕቅድ ያሳያል። ከሌሎች መንግስታዊ የኢኮኖሚ ዕቅዶች ጋር መደራረብና መፋለስ እንዳያስከትል በዘላቂ የቀርከህ አስተዳደር ዕቅድ ነደፋው ወቅት ይህ ካርታ በዋና መሪነት አገልግሏል።

ቀጥሎ በምስል 5 የሚታየው ካርታ ደግሞ ቀደም ሲል በተለየ የቀርከህ አስተዳደር ዓይነቶች ላይ ተመስርቶ በወርክሾቹ ተሳታፊዎች የተዘጋጀ ነው። ይህ ካርታ በክልል ደረጃ ብቻ የተዘጋጀ ሲሆን፣ በጊዜ ዕጥረት ምክንያት መሬት ላይ በተግባር ለማመሳከር አልተቻለም። በካርታ ስራው ሒደት ላይ ከክልሉ አካባቢ ጥበቃ፣ ደንና የመሬት አስተዳደር ቢሮ እና በጂ.አይ.ኤስ ጥናት የተገኙ መረጃዎች ከተሳታፊዎች ዕውቀትና ተሞክሮ ጋር ተደምሮ በግብዓትነት አገልግለዋል።

ይሁን እንጂ ጥቅም ላይ የዋሉትን መረጃዎች ጥልቀት ግምት ውስጥ በማስገባት ካርታው ፍፁምና የተዋጣለት ነው ለማለት ላያስደፍር ይችላል። ነገር ግን የክልሉ የቀርከህ ደን እንዴትና የት አካባቢዎች እንደሚስተዳደር ከማመለከቱ ባሻገር እያንዳንዱ ወረዳ ኃላፊነትን፣ ምርትን፣ የክትትል ዘዴዎችንና የአስተዳደር አይነቶችን በግልጽ የሚያሳይ የራሱን ዝርዝር የቀርከህ ደን አስተዳደር ዕቅድ ለማውጣት የሚያስችል መሪ መርህ በመሆን እንደሚያገለግል ይታመናል።

ምስል 5 የእያንዳንዱን ወረዳ ተጨባጭ ሁኔታ ማለትም የእንሽሰትመንት ዕቅድ (ለምሳሌ የግድብ፣ የእርሻና የመሳሰሉት)፣ የመሠረተ-ልማት (መንገድ፣ የከተማና ገበያ ስፍራዎች) እና የሕዝብ ብዛት ግምት ውስጥ በማስገባት የተዘጋጀ ነው። በዚህ መሠረት በሠንጠረዥ 1 እንደተመለከተው እንደየወረዳው ሁኔታ የተለያዩ ተስማሚ የማኔጅመንት አይነቶች ተዘርዝረዋል።

4 ይህንን በሚመለከት የአለም የእርሻና ምግብ ድርጅት ያወጣውን የአዘጋጃች መሣሪያ በሚከተለው ድርጅቱ ድረ-ገጽ ያገኛሉ። FAO SFM toolbox, <http://www.fao.org/sustainable-forest-management/toolbox/en/>

ሠንጠረዥ 1: በተለያዩ የአስተዳደር ዓይነቶችና ዘላቂ የቀርከሀ ደን አስተዳደር ለማስፈን የተወሰዱ መመዘኛዎች*

የትኛው የደን አስተዳደር የተሻለ ውጤታማ መሆኑን የመወሰነ መስፈርቶች													
የአስተዳደር ዓይነቶች	ጥቅጥቅ የቀርከሀ ደን አካባቢ	የተበታተነ የቀርከሀ	በመንገድአቅራቢያለ	ከመንገዶች በርቀት ያለ	ከፍተኛ የሕዝብ ጥግግት	ዝቅተኛ የሕዝብ ጥግግት	የገበያ መኖር	የቀርከሃ clamp ዕድሜ	የቀርከሃ culim ዕድሜ	የታቀደ የእርሻ እንሽሶትመንት መኖር	የቀርከሀ ደኑ የሚገኝበት አካባቢ ስነ-ምሕዳር	ለግብርና ስራ አመቺ ያልሆነ አካባቢ (ዳገታማ አካባቢ)	የተከለለ/ ጥብቅ የደን መሬት መኖር
1. የቀርከሀ ደን ኃብትን በዘላቂነት ለተለያዩ ምርቶች መጠቀም	1	0	1	0	1	0	1	1	1	1	0	0	0
2. ቀርከሀን ለብዝሃ ሕይወት ጥቅም መንከባከብ	1	1	0	1	0	1	0	0	0	0	1	1	1
3. አሳታፊ የደን አስተዳደር	1	0	1	0	1	0	1	1	1	1	0	0	0
4. ከንክኳ ነጻ የሆኑ አካባቢዎችን መከለል	0	1	1	0	1	0	0	1	0	1	1	1	0
5. የደን ተከላ	0	1	1	0	1	0	1	0	0	1	1	1	0
6. የችግኝ ጣቢያዎችን ማቋቋም	0	0	1	0	1	0	1	0	0	0	0	0	1

***መግለጫ:** በሠንጠረዡ የተመለከቱት ቁጥሮች የባለድርሻ አካላትን ተሳትፎ የሚያመለክቱ ሲሆን «1» ተሳትፎ አለው ማለት ሲሆን «0» ደግሞ የለውም ማለት ነው።

ሠንጠረዥ 2፡ በተለያዩ የቀርከሀ ደን አስተዳደር ዓይነቶች ውስጥ የሚሳተፉ ባለድርሻ አካላት*

ባለድርሻ አካላት	የአስተዳደር ዓይነቶች					
	1. የቀርከሀ ደን ኃብትን በዘላቂነት ለተለያዩ ምርቶች መጠቀም	2. ቀርከሀን ለብዝሃ ሕይወት ጥቅም መንከባከብ	3. አሳታፊ የደን አስተዳደር	4. ከንክጢ ነጻ የሆኑ አካባቢዎችን መከለል	5. የደን ተከላ	6. የችግኝ ጣቢያዎችን ማቋቋም
የሲቪልና ሶሳይቲ ማህበራትና መንግስታዊ ያልሆኑ ድርጅቶች	1	1	1	1	1	1
የአካባቢ ማህበረሠብ	1	1	1	1	1	0
የሕ/ስራ ማህበራትና ማህበረሠብ አቀፍ ድርጅቶች	0	0	1	0	0	0
ማህበራት	0	0	0	0	0	1
ግለሰቦችና ስራ ፈጣሪያን	0	0	0	0	1	1
የኃይማኖታዊና ባሕላዊ ድርጅቶች	0	0	0	1	1	1
የግል ባለታብቶችና የግሉ ክፍለ-ኢኮኖሚ	1	0	0	0	1	1
መንግስት (ከቀበሌ እስከ ክልል በተዋረደ)	1	0	1	1	0	0
መንግስት (እስከ ፌዴራል)	0	1	0	0	0	0
መንግስት (ቀበሌና ወረዳ ብቻ)	0	0	0	0	1	1

*መግለጫ፡ በሠንጠረዡ የተመለከቱት ቁጥሮች የባለድርሻ አካላትን ተሳትፎ የሚያመለክቱ ሲሆን «1» ተሳትፎ አለው ማለት ሲሆን «0» ደግሞ የለውም ማለት ነው፡፡

3.4 ለዘላቂ የቀርከሀ ደን አስተዳደር የሚሆኑ መልካም ዕድሎችን መለየት

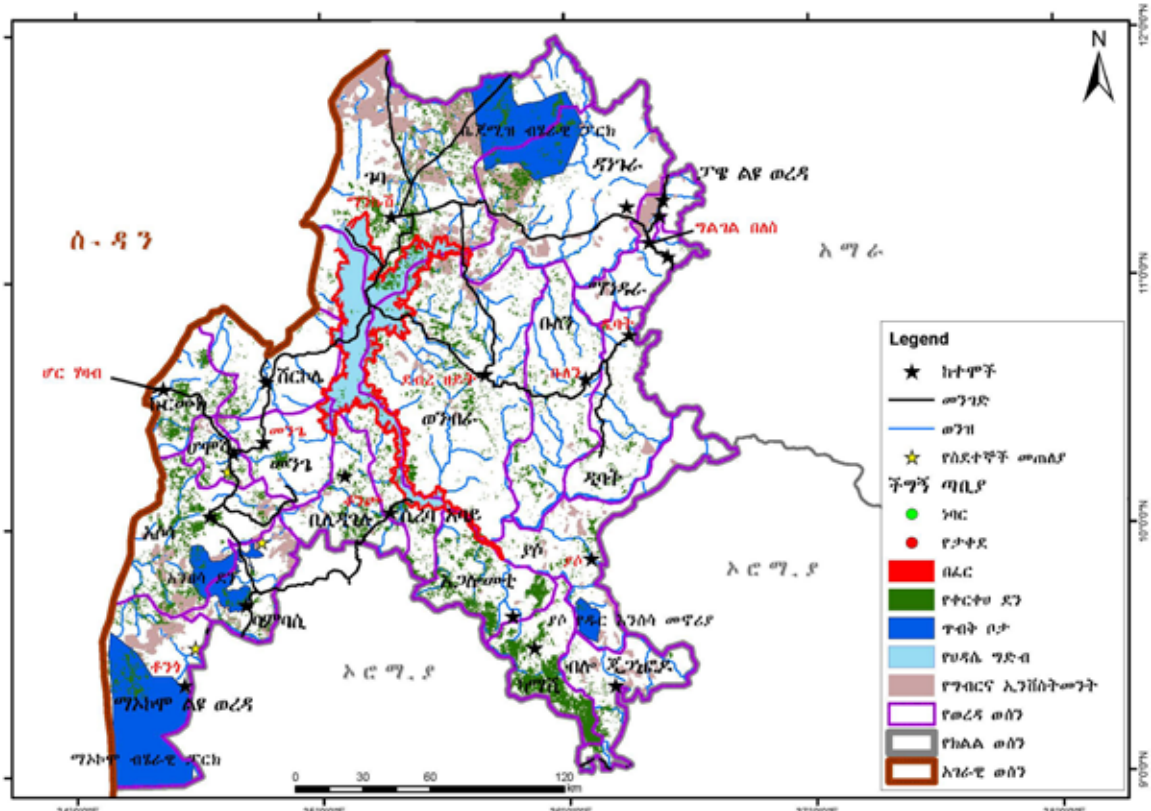
የቀርከሀ ደን አስተዳደር ሥርዓት ስኬታማና ዘላቂ እንዲሆን ከላይ የተጠቀሱት ባለድርሻ አካላት የነቃ ተሳትፎ በማድረግ ብቻ ሳይወሰኑ ተነሳሽነታቸውን እንዲጨምርና ተጠቃሚነታቸውን ዘላቂ ለማድረግ የተለያዩ የማነቃቂያ መንገዶችን ሊኖሩ ይገባል፡፡ ዲራይና ባልደረቦቹ (2018)⁵ በኢትዮጵያ በቀርከሀ ምርቶች ላይ እንደምን ዕሴት መጨመር እንደሚቻል ጥሩ ጥሩ ጥቆማዎችን ይሰጣሉ፡፡ የቤኒሻንጉል ጉመዝ ክልል ከየትኛውም የአገሪቱ ክፍል የላቀ የቀርከሀ ደን የሚገኝበት በመሆኑ ክልሉ በዘላቂ የቀርከሀ ኃብት አጠቃቀም ዙሪያ ቁልፍ ሚና ለመጫወት ይችላል፡፡

ቀርከሀ ለቤት አገልግሎትና ለገበያ የሚሆኑ የተለያዩ ግልጋሎቶች ሊሰጥ የሚችል ምርት ነው፡፡ ሕብረተሠቡ ቀርከሀን ለምግብነትም (የቀርከሀ ዕምቡጦችን)፣ ለማግደነት፣ ለአጥር፣ ለቤት መስሪያና ለወለል ንጣፍነት

ለዘመናት ሲጠቀምበት ኖሯል፡፡ በተጨማሪም ቀርከሀ ለትልልቅ ግንባታዎች መወጣጫዎችና የወለል ፓኔሎች፣ ለቤት ዕቃዎች፣ ለጥርስ መጎርጎሪያ (toothpicks) በመዋል ከፍተኛ ኢኮኖሚያዊ ጠቀሜታ ይሠጣል፡፡ እንዲሁም ቀርከሀን ለማግደና ለከሠል ልማት መጠቀም በሌሎች ዛፎች ላይ ያለውን ጫና ለመቀነስ ዓይነተኛ ዘዴ በመሆን ያገለግላል፡፡

በዘላቂ የቀርከሀ ደን አስተዳደር ውስጥ የአካባቢ ማህበረሠቦች ዋና ባለድርሻ አካላት መሆናቸው ቀደም ሲል ተጠቅሷል፡፡ በዚህ መሠረት በዘላቂ የቀርከሀ ንግድ ዘርፍ ውስጥ የአካባቢ ማህበረሠቦች በሦስት ዋና ደረጃዎች ሊሳተፉ ይችላሉ፡፡

1. **በግለሠብ ደረጃ፡-** ይህ የሚሆነው ቀርከሀ ለመነገድ በ ሳምንት ሁለት ጊዜ ወደ አሶሳ ገበያ ለሚመላለሱ ነጋዴዎች በመሸጥ ወይም ደግሞ አምራቾች ግለሠብ ራሱ በቀጥታ ገበያ ወስዶ በመሸጥ ነው፡፡ በዚህ አሠራር የመጠቀም ክፍያ (royalties) የመክፈል ግዴታው የቸርቻሪ ነጋዴው ወይም ገበያ ወስዶ የሚሸጠው ግለሠብ ይሆናል፡፡



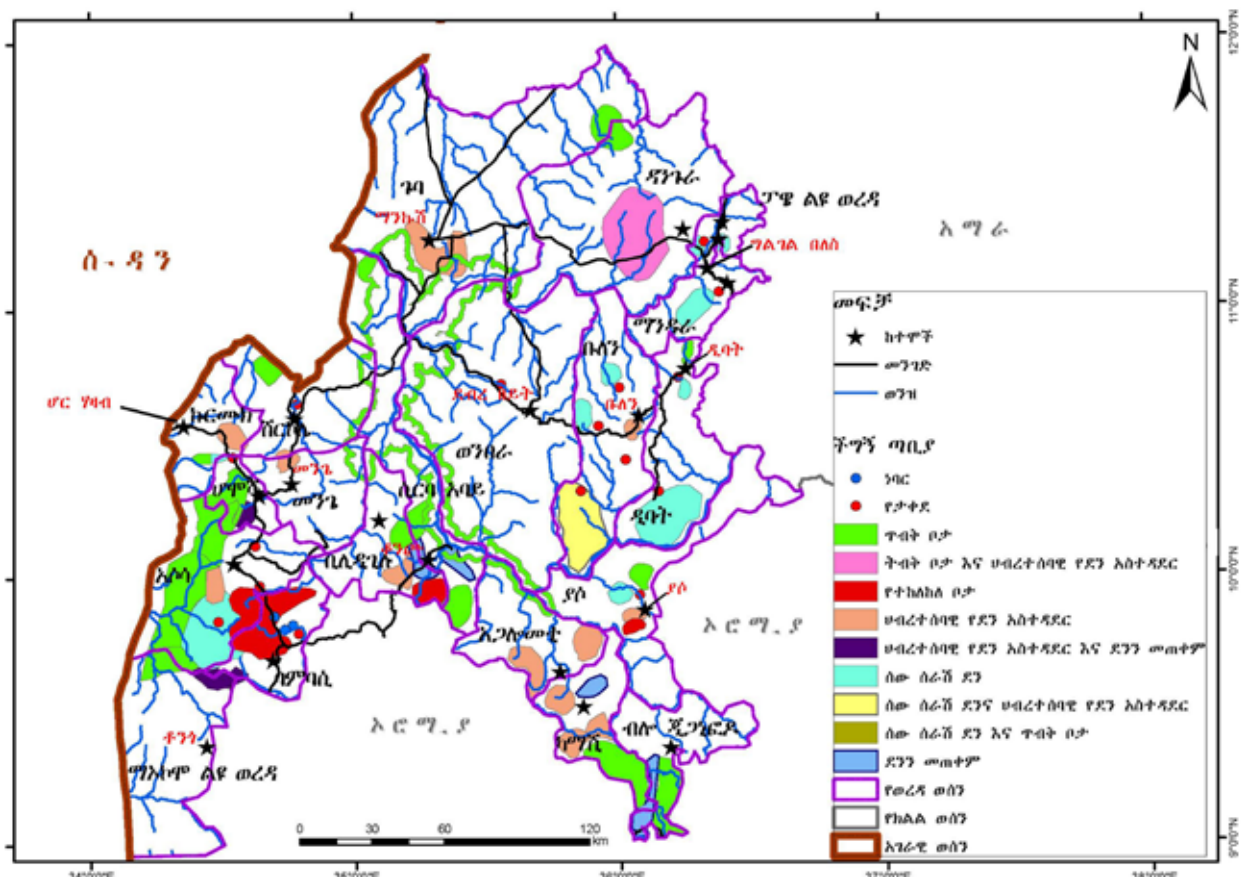
ምስል 4: የቤኒሻንጉል ክልል የግብርና ኢንቨስትመንት ካርታ (ምንጭ:- የክልሉ የአካባቢ ጥበቃ፣ ደንና የመሬት አስተዳደር ቢሮ)

2. **በአሳታፊ የደን አስተዳደር ቡድን ኮሚቴ:-** በቅድሚያ አሳታፊ የደን አስተዳደር ሥርዓትን ለመተግበር የአካባቢው ሕብረተሠብ መንግስታዊ ባልሆኑ ድርጅቶች ድጋፍና ስልጠና ቡድኖች እንዲደራጁ ይደረጋል። በዚህም የቀርከህን ኃብት እንዴት፣ መቼና ማን መጠቀም እንዳለበት ጨምሮ ዝርዝር ደንብና ሕግጋትን እንዲተዋወቁ ይደረጋል። በአሳታፊ የደን አስተዳደር ሥርዓት የተደራጀው የአካባቢው ሕብረተሠብ የተወሰነውን የመንደራቸውን የቀርከህ ደን በማልማትና ዘላቂነት ባለው መንገድ በመጠቀም ኢኮኖሚያዊ ጠቀሜታ ያገኛሉ።
3. **በሕብረት ስራ ማኅበራትና በአስተዳደር ንግድ ተቋማት:-** በክልሉ መንግስት (በተለይ በግብርና ቢሮዎች) በሚሰጡ ስልጠናዎች የሚደራጁት እነዚህ ተቋማት በአወቃቀር ከአሳታፊ የደን አስተዳደር ቡድኖች የተለዩ ቢሆኑም፤ ከደኖች ኢኮኖሚያዊ ጥቅም ለማግኘትና ለደኖቹም ዘላቂ እንክብካቤ ለማድረግ ከፍተኛ ጠቀሜታ አላቸው። እነዚህ ተቋማት የሚኖራቸውን ሚና በሚገባ ለመረዳት እንዲቻል በአሰላሳ ወረዳ የሚገኙ ተቋማት ተሳታፊነት ያሳያሉ። በጉብኝቱም ተቋማቱ በቀርከህ ዙሪያ የሚያደርጉት እንቅስቃሴ ውስን ሆኖ ተገኝቷል። ሕብረት ሥራ ማኅበራቱም ቢሆኑ በአካባቢው ማኅበረሠብ ተፈላጊ በሆኑ እንደ የምግብ ዘይት በመሣሰሉ የፍጆታ ዕቃዎች ላይ ትኩረት አድርገው የሚንቀሳቀሱ ሆነው ተገኝተዋል (የቀርከህ ንግድ የገበያ ዳሠሣ ጥናትን በተመለከተ ቀጥሎ ያለውን ክፍል ይመልከቱ)።

በሕብረት ሥራ ማኅበራት/አስተዳደር ንግድ ተቋማት እና በአሳታፊ የደን አስተዳደር ቡድኖች መካከል ያለው መሠረታዊ ልዩነት ዓላማቸው ሆኖ እናገኛለን። የሕብረት ሥራ ማኅበራትና የአስተዳደር ንግድ ተቋማት ገቢ-ተኮር በመሆናቸው የውጭና አገር-በቀል የቀርከህ ዝርያዎችን በመንከባከብ ዘላቂ ገቢን ለማግኘት ይሞክራሉ። በሌላ በኩል የአሳታፊ የደን አስተዳደር ቡድኖች ቀዳሚ ዓላማ ጥበቃና እንክብካቤ ሲሆን ገቢ ማስገኘት እንደ ሁለተኛ ግብ ይወሰዳል። ብዙዎቹ አሳታፊ የደን አስተዳደር ቡድኖች እንቅስቃሴዎች የአሳት መከላከያዎች ከማድረጃት በአሳታፊ የደን ሥርዓት ስር ባሉ አካባቢዎች የእርሻ መስፋፋትን ከመቆጣጠር፣ የቀርከህ ደን ኃብት ሁኔታን ከመከታተልና ቀርከህና ሌሎች ዕጣንና ማርን የመሣሰሉ የደን ምርቶችን ዘላቂነት ባለው መንገድ በጋራ ከመጠቀም ጋር የሚያያዙ ናቸው።

3.5 ዋና ዋና አካባቢያዊ፣ ኢኮኖሚያዊና ክልማዊ ጋር የተያያዙ ተግዳሮቶች

ዘላቂ የቀርከህ ደን አስተዳደርን አስመልክቶ ሊከሰቱ የሚችሉ በርካታ ተግዳሮቶች ከወዲሁ ታሳቢ መደረግ ይኖርባቸዋል። አንዳንዶቹ ተጋዳሮቶች ከአካባቢ የአየር ንብረት ጋር ተያያዥነት ያላቸው ናቸው (ለምሳሌ ረዘም ያለ የበጋ ወራት ለጫካ ሠደድ እሳት ምክንያት ይሆናል)። ሌሎቹ ደግሞ ክልማዊ ጋር የተያያዙ ሲሆኑ በተለይ በባምባቢ ወረዳ እንደተከሰተው የቀርከህ ደኖች ወደ እርሻ መሬትነት ሲለወጡ



ምስል 5: በቤሽንጉል ጉሙዝ ክልል ሊተገበሩ የሚችሉ የቀርከሀ ደን አስተዳደር ዓይነቶች

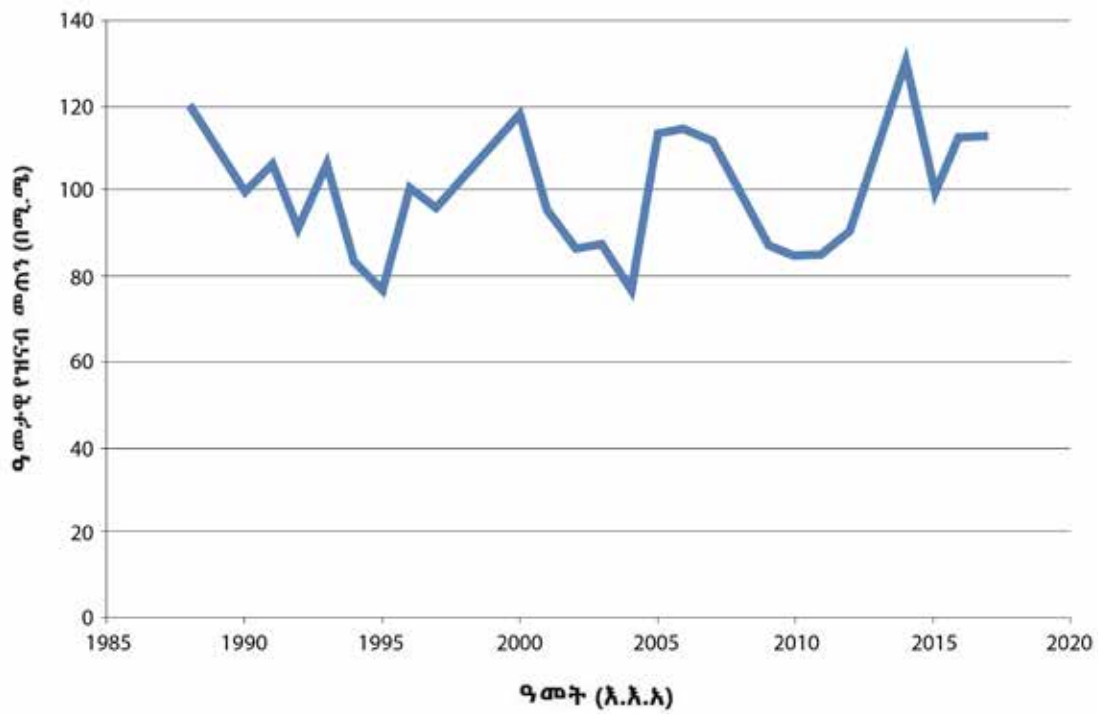
(ምንጭ:- በኢ.ኤ.አ በ28/02/2018 ከ<http://www.usgs.org> በተገኘ የላንድሳት ካርታ ላይ ተመስርቶ በአሳታፊ የካርታ ነድፋ ወርክሾፕ የተዘጋጀ)::

የሚፈጠረው አሉታዊ ተፅዕኖና ይመለከታል። (ለምሳሌ ምስል 4 ላይ ያለውን የክልሉን የኢንቨስትመንት ዕቅድ ካርታን ይመልከቱ)። በቀርከህ ደኖች ላይ ያለው ስጋትና ጫና እየጨመረ በሚሄደው የገበሬዎችና የኢንቨስተሮች የእርሻ መሬት ፍላጎት ሳቢያ ከጊዜ ወደ ጊዜ እያሻቀበ በመሄድ ላይ ነው። በመግቢያው ክፍል ላይ እንደተጠቀሰው በክልሉ በቅርቡ 350,000 ሔክታር የሚደርስ የእርሻ መሬት ለ600 ኢንቨስተሮች ተሰጥቷል። ታላቁ የሕዳሴ ግድብም በመተከልና በከማሽ ዞኖች ቀደም ብሎ በቀርከህ ደን የተሸፈነ ወይም አነስተኛ የገበሬ እርሻ ወይም ሰፋፊ የኢንቨስትመንት የእርሻ መሬት የነበረ 220,000 ሔክታር መሬት ወስዷል።

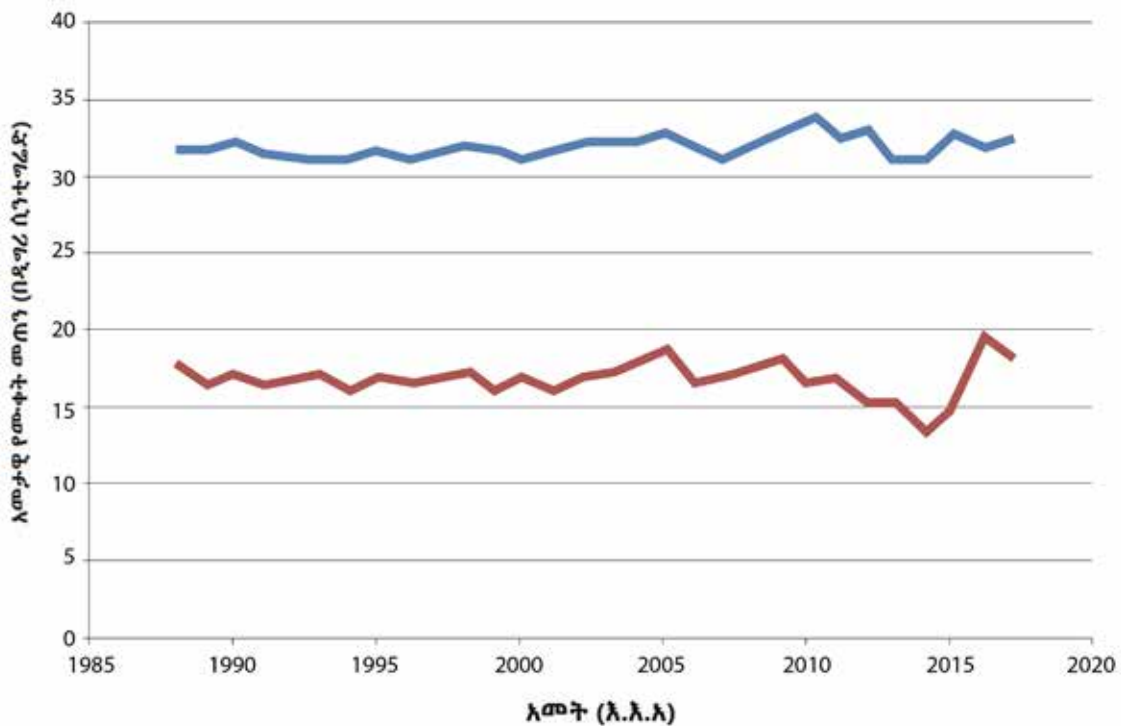
የአካባቢ አየር ንብረት ላይ የሚደርሰው ተፅዕኖ ከአሰራር ሜትሪዎች ጣቢያ በተገኘ በስድስት ወረዳዎች ለሠላሳ ተከታታይ ዓመታት በተሠበሠበ መረጃ ላይ ተመርኩዞ ተተንትኗል። ያለፉትን ሠላሳ ዓመታት አማካይ ወርኃዊ እርጥበትን ብንመለከት በየአምስት ዓመቱ የሚመላለስ

የድርቅ ወይም ከመጠን ያለፈ እርጥበት እንመለከታለን። በእ.ኤ.አ በ1995፣ በ2004፣ በ2011፣ በ2015 ዝቅተኛ የእርጥበት መጠን የታየ ሲሆን፤ አነስተኛ የእርጥበት መጠን የታየባቸው ዓመታት ድግግሞሽ ባለፉት 10 ዓመታት ከመቼውም ጊዜ በላይ ጨምሯል። በሌላ በኩል እ.ኤ.አ በ1987፣ በ2000፣ በ2006፣ በ2004 ደግሞ ከፍተኛ የእርጥበት መጠን ታይቷል (ምስል ስድስትን ይመልከቱ)። ይህም በቀጣዮቹ ጥቂት ዓመታት ተመሳሳይ ከፍተኛ የእርጥበት መጠን ተጠባቂ እንዲሆን ያደርገዋል። በእርግጥ ይህ የተዘበራረቀ የዝናም መጠን አደጋ ቻይ የሆነው የቀርከሀ ዝርያ በብዛት በሚበቅልበት የክልሉ ዝቅተኛ ስፍራዎች ያለው ተፅዕኖ ውስን ነው።

ባለፉት 30 ዓመታት በስድስቱም ወረዳዎች የነበረውን አማካይ ዝቅተኛና ከፍተኛና የሙቀት መጠን ስንመለከት ከእ.ኤ.አ ከ2015 ጀምሮ ባለው አማካይ ዝቅተኛ የሙቀት መጠን መጨመር አከማሚያ በስተቀር እምብዛም መዋዠቅ አይባልም፡፡



ምስል 6: እ.አ.አ ከ1987-2017 በቤኒሻንጉል ጉሙዝ ክልል የነበረ ወርቃዊ የዝናብ መጠን (ምንጭ: አሰራር ሚኒስቴር ጣቢያ)።



ምስል 7: ከእ.አ.አ ከ1987 እስከ 2017 ያለው የቤኒሻንጉል ጉሙዝ ክልል አማካይ ዝቅተኛ የሥራ ሀይል (በቀይ ቀለም) እና አማካይ ከፍተኛ የሥራ ሀይል (በአረንጓዴ ቀለም) (ምንጭ: አሰራር ሚኒስቴር ጣቢያ)።

4 ዘላቂ የቀርከህ ምርት አሰባሰብ

በዚህ ክፍል የተተነተኑት የቀርከህ ምርት አሰባሰብ ዘዴዎች በተለይ የአለም የቀርከህና ሽመል ኔትወርክ ድርጅት በኢትዮጵያ ቆላማ ስፍራዎች የቀርከህ ልማትን አስመልክቶ ካወጣው መመሪያና⁶ ከተለያዩ ባለሙያዎችና አምራች ገበሬዎች ጋር ከተደረጉ ውይይቶች የመነጨ ናቸው።

4.1 በቀርከህ ደኖች ውስጥ የሚደረግ የቀርከህ ምርት አሰባሰብ

የቆላ ቀርከህ በአንዳንድ የከማሽ ወረዳ አካባቢዎች እንደሚሰተዋለው በተፈጥሮ ተዳፋትና ለመንገዶች ተደራሽ ባልሆኑ ቦታዎች ሲያድግ ይታያል። ይህ በሆነባቸው ስፍራዎች ምርቱን መሰብሰብ ፈታኝ ስራ ይሆናል። የቆላ ቀርከህ በፍጥነት የሚያድግ ሲሆን ብዙውን ጊዜ በሦስት ዓመት ጊዜ ውስጥ ለምርት ይደርሳል። ከ5 እስከ 6 ዓመት ከቆየ ደግሞ ይደርቅ ይጠፋል። በእርግጥ ቀርከህ ስር አዲስ የቀርከህ ዕምቡጥ ያቆጠቁጣል። የቆላ ቀርከህ ከደጋ ቀርከህ በቁመትና መጠን ያነሰ ነው። የቆላ ቀርከህ ቁመቱ በአማካኝ ከ2-10 ሜትር ሲሆን ውፍረቱ ደግሞ ከ4-10 ሴ.ሜትር ይደርሳል። የደጋ ቀርከህ ከ10-20 ሜትር ቁመትና ከ5-12.5 ሴ.ሜትር ውፍረት አለው። የቆላ ቀርከህ የታችኛው ክፍል አንጓዎች ጠንካራ ሲሆኑ የሚበቅልበት አፈር ለም ካልሆነ በስተቀር የቀረው ክፍሉ ውስጡ ክፍት ይሆናል። (አፈሩ ለምነት የሚጎድለው ከሆነ ቀርከህ በሙሉ ድፍን ይሆናል)። ቀርከህን ከቆላ የቀርከህ ደን ስንሰበሰብ መከተል ያሉብን የተወሰኑ ሕጎች አሉ። ሦስትና ከዚያ በላይ ዕድሜ ካለው የቀርከህ ማሣ ቀርከህ ስንሰበሰብ/ስንቆርጥ ቆረጣው በማሣው መካከል ባሉ የደረሱ ቀርከሆዎች ላይ መካሄድ ይኖርበታል። ቀርከህን በተወሰነ ጊዜ በመደበኛነት በትክክለኛው መንገድ በመቁረጥ/በመሰብሰብ ገበሬዎች የቀርከህውን ማሣ ጥራት መጠበቅ ይችላሉ። (ለዝርዝሩ ቀጥሎ የተገለጸውን «የቀርከህ ምርት አሰባሰብ ዘዴዎች» የሚለውን ክፍል ይመልከቱ)።

4.2 ዓመታዊ የቀርከህ ምርት በሔክታር

የቆላ ቀርከህ በሔክታር የሚሠጠው የምርት መጠን እንደ ደኑ የተፈጥሮ ሁኔታና የቀርከህው ዝርያ ይወሰናል። ከአንድ በጉዳዩ ላይ ዕውቀት ካለው ግለሰብ⁷ ጋር ከተደረገ ውይይት መረዳት እንደተቻለው በአንድ ሔክታር መሬት ላይ የሚበቅለው የቀርከህ መጠን ከ18,000 እግር ባይበልጥና ከዚህ ውስጥ 25 ከመቶ የሚሆነው በመደበኛ ማሳሳት ሒደት የሚወገድ እንዲሆን ይመከራል። የቆላ ቀርከህ በሔክታር የሚሰጠው አማካይ የምርት መጠንን አስመልክቶ ያለው መረጃ አናሳ ነው። አንድ በዘርፉ ላይ የተደረገ ጥናት የሕንድን ተሞክሮ በመውሰድ በሔክታር ከ6,000 እስከ 15,000 እግር ቀርከህ ሊደርስ እንደሚችል ያመለክታል⁸። ይሁን እንጂ በኢትዮጵያ ያለው የቆላ ቀርከህ ሁኔታ ግን የተለየ መንገድ የሚከተል ይመስላል። አንድ አማካሪ ድርጅት በኢትዮጵያ የቆላ የቀርከህ ምርት መጠን በሔክታር እስከ 8,100 ሲደርስ፤ የደጋ ቀርከህ ደግሞ 5,900 እግር በሔክታር እንደሚሰጥ አመልክቷል⁹።

4.3 የቀርከህ ምርት አሰባሰብ ዘዴዎች

በቀርከህ ምርት አሰባሰብ በቀርከህ ማሣው ውስጥ ዕድሜያቸው ለምርት የደረሱ ቀርከሆዎች ከተመረጡ በኋላ የተወሰኑት በማሳው ላይ እንዲቀሩ ይደረጋል። ቀርከህው በሰው ሰራሽ ደን ተከላ ዘዴ የተተከለ ከሆነ ከ3ኛው ዓመት ጀምሮ የቀጩኛ ቀርከሆዎችን መርጦ በማስወገድ የማሳሳት ስራ ማካሄድ ያስፈልጋል። የቀርከህ ቆረጣው ስራ በሚገባ የደረሱ ቀርከሆዎች በብዛት ከሚገኙበት የማሳው መሀል ክፍል በመጀመር ይካሄዳል። የምርት ስብሰባው በሚካሄድበት ወቅት ያልደረሱ የቀርከህ አገዳዎች እንዳይጎዱ ጥንቃቄ ማድረግ ያስፈልጋል። የቀርከህ ምርትን ለመቁረጥ ጥቅም ላይ የሚውሉት እንደ

7 ተስፋዬ ሁንዴ ጋር የተደረገ ቃለ-መጠይቅ

8 Unasylyva vol 13 (1) <http://www.fao.org/docrep/x5390e/x5390e05.htm>

9 LUSO CONSULT, 1997. "Study on sustainable bamboo management" Final report on behalf of Deutsche Gesellschaft für Technische Zusammenarbeit (GTZ) GmbH, Eschborn, Hamburg, 85 pp.

ቆንጨራና አስተኛ መጋዘ የመሣሰሉ የእጅ መሣሪያዎች ስለታምና ከብክለት የጸዱ መሆን ይኖርባቸዋል። የተቆረጠው የቀርከህ ስር ውሀ አቁሮ በተዋሕሲያን እንዳይበከል ቆረጣው ከመጀመሪያው አንጓ ከፍ ብሎ መደረግ አለበት። በተመሳሳይ ሁኔታ መበከል እንዳይፈጠር የቀርከህ ቆረጣ በዝናብ ወቅት እንዳይካሄድ ይመከራል። ቀርከህው አዲስ ዕምቡጥ ለማውጣት የሚያስፈልገውን ካርቦህይድሬት በከፍተኛ ደረጃ በሚይዝበት የበጋ ወቅት ማብቂያም ላይም ቆረጣ መካሄድ የለበትም። በመሆኑም የቆላ ቀርከህ ከሠኔ እስከ መስከረም ባሉት ወራት መካሄድ አይኖርበትም¹⁰። የዝናብ ወቅት ማብቂያ ተመራጭ የቆረጣ ወቅት ሲሆን፤ እያንዳንዱን አዲስ የተቆረጠ ቀርከህን በቅጠል ጎዘጉዘ በመሸፈን በሚገባ መጠበቅ ይመከራል።

4.4 የቀርከህ ምርት ስብሰባ ዑደት

ቀርከህ ሁለት የዕድገት ዑደቶች አሉት። የመጀመሪያው የእያንዳንዱን አዲስ የሚወጣ የቀርከህ አገዳ ግላዊ የዕድገት ዑደት ሲሆን፤ ሁለተኛው ቀርከህ ደጋግሞ የሚወጣበት የታችኛውን (ስፋን) ክፍል ጨምሮ ያለው የዕድገት ዑደት ነው። ቀደም ሲል እንደተጠቀሰው አንድ የቀርከህ ዕምቡጥ ካቆጠቆጠበት ጊዜ ጀምሮ በሦስት ዓመቱ ለመቆረጥ የሚደርስ ሲሆን ከአምስት እስከ ስድስት ዓመት ሲሞላው ይደርቃል። በዚህ መሠረት እንደሚፈለገው የቀርከህ ምርት ዓይነት (ለጋ፣ የጠና እና ደርቆ የወጣለት) በዚህ ጊዜ ውስጥ ሊመረት/ሊቆረጥ ይችላል። የቀርከህ ተክል የዕድገት ዑደትን በትክክል ለመገመት ያስቸግራል። እንደተክል በ40 ወይም በ50 ዓመቱ በማበብ አዲስ ዕምቡጥ የሚያቆጠቅጥበት ስር ይሞታል። በዚህም አዲስ ዘር ያፈራል፤ አዲስ ችግኝም ያወጣል። የቆላ ቀርከህ ብዙውን ጊዜ በጅምላ የሚያብብ ሲሆን፤ አልፎ አልፎ ግን ከዚህ ወጣ ባለ ሁኔታ አንዳንድ የቀርከህ ዛፎች ለየብቻቸው ያብባሉ።

የቀርከህ ቆረጣው የቀርከህ የአገዳውን የግል የዕድገት ዑደት መከተል ይኖርበታል። ቀርከህው በጅምላ ካበበ በኋላ ፍሬ ያወጣል። የደረሰው ፍሬ ከተሰበሰበ በኋላ የደረቀውን ቀርከህ ቆረጣ ማከናወን ያስፈልጋል። ከዚያም በኋላ ሌሎች አዲስ ዕምቡጦች አቆጥቁጠው ወደ አገዳነት እስኪቀየሩ ማሣው በሚገባ መጠበቅ ይኖርበታል።

4.5 በቀርከህ ደን ውስጥ ያሉ ተጨማሪ ኃብቶች

ቀርከህ ከተተክለ በኋላ በዚያው የቀርከህ ማሳ ውስጥ ቢያንስ ለመጀመሪያዎቹ ሁለት ዓመታት ሌሎች ተጓዳኝ የገበያ አዘዕሮች ወይም አትክልቶች ማልማት ይቻላል። በዚህ ረገድ ኑግ የተባለው ለምግብ ዘይት ምርት ግብዓት የሆነው የቅባት እህል የቀርከህውን ምግብ የማይሻማና ጥሩ የገበያ ዋጋ ያለው ከመሆኑ ጋር ተያይዞ በክልሉ ገበሬዎች ተመራጭነት እየሆነ መጥቷል። የጥናት ቡድኑ ጉብኝት ባደረገባቸው በአሰሳ ዞን የሱዳን ድንበር አካባቢ ባሉ የቀርከህ ደን ውስጥ ተቀላቅሎ የሚበቅለው የዕጣን ዛፍ ለገበሬዎች ተጨማሪ የገቢ ምንጭ ለማፍራት የሚያስችል እንደሆነ ለመመልከት ተችሏል። በተጨማሪም ከራሱ ከቀርከህው የሚሰራ ቀፎን በመጠቀም በጓሮ፣ በደን ውስጥ ወይም ለዚህ ተብሎ በተመደበ የወል ስፍራ በመስቀል ገበሬው የንብ ማነብ ስራ በመስራት ተጨማሪ ገቢ ማግኘት ይችላል።

5 ለዘላቂ የቀርከህ ደን አስተዳደር የሚደረጉ ማበረታቻዎች

በቀርከህ ደን አስተዳደር እና በገበያው ወይም በግሉ ዘርፍ መካከል ያለውን ትስስር ለመገንዘብ በክልል ደረጃ ያሉትን ዋና ዋና የቀርከህ ገበያ ባለድርሻ አካላትን ማወቅ፣ አሁን ያለውን የገበያ ፍላጎት መለየትና ለወደፊቱ በቀርከህ ምርት ላይ በምን መንገድ ዕሴት ጨምሮ ለገበያ ማቅረብ እንደሚቻል በውል መረዳት ይጠይቃል።

5.1 የግሉ ዘርፍ ሚና

በአሁኑ ጊዜ በቀርከህ ደን አስተዳደር ሥርዓት ዙሪያ የግሉ ዘርፍ ያለው ሚና ከዚህ እንደሚከተለው ነው። እ.ኤ.አ በ2010 ጀምሮ ባምቡ ስታር አግሮ-ፎረስትሪ የተባለ ኃላፊነቱ የተወሰነ የግል ኩባንያ ተቋቁሞ የነበረ ቢሆንም ላለፉት ሁለት ዓመታት ስራውን በመስራት ላይ አይገኝም። ይኸው ኩባንያም እስከ 2018 ድረስ በአሶሳ ከተማ ያቋቋመው የቀርከህ ፋብሪካ ቢኖርም ስራ አቁሟል። ለፋብሪካው ስራ ማቆም በምርት ክፍል ኃላፊው የተሰጠው ምክንያት በገንዘብ እጥረት ምክንያት ስራተኞች መቅጠር ባለመቻላችን ነው የሚል ነው። ኩባንያው በቤንሻንጉል ጉመዝ ክልላዊ መንግስት በቀርከህ ስራ ላይ እንዲሰማራ መሬት ተሰጥቶት የነበረ ቢሆንም በዚሁ መሬት ምክንያት ከአካባቢው ማኅበረሠብ ጋር ቅራኔና ውጥረት ውስጥ ገብቷል። በተጨማሪም ኩባንያው የተለያዩ ምርቶችን ከቀርከህ የሚያመርት ቢሆንም ምርቶቹ በሀገር ውስጥም ሆነ በውጭ አገር ተወዳዳሪ ሊሆኑ አልቻሉም። ለምሳሌ ኩባንያው አምርቶ ለገበያ ያቀረበው የቀርከህ የወለል ምንጣፍ በአዲስ አበባ ያሉ ሌሎች አምራቾች የደጋ ቀርከህን በመጠቀም ከሚያመርቱት ረጅጅምና አነስተኛ ማጣበቂያ ከሚፈልገው ምርት ጋር መወዳደር አልቻለም። በተመሳሳይ ሁኔታ ኩባንያው የሚያመርተው ከቀርከህ የሚሠራው እንደ ሹካ የሚያገለግለው የቻይና ባህላዊ መብያ (Chopstick) ከቻይና ከሚመጣው ጋር መወዳደር አልቻለም። ኩባንያው በመሬቱ ዙሪያ በተፈጠረው አለመግባባት ሳቢያ የአካባቢው ሕብረተሠብ ተሳትፎ አነስተኛ መሆን ሌላው አሳሳቢ ጉዳይ ሆኖ ተገኝቷል።

በቀርከህ ደን አስተዳደርና በግሉ ዘርፍ መካከል ያለውን ግንኙነት ለማሳልበት የአሳታፊ ደን አስተዳደር፣ የአነስተኛ ንግድ ተቋማት እና የሕብረት ስራ ቡድኖችን የመሣሰሉ ማኅበረሠብ አቀፍ ድርጅቶች/ተቋማት ቀርከህን የማምረትና

የመነገድ ብቃትን በማሳደግ ላይ ማተኮር ያስፈልጋል። አንዳንድ የሕብረት ስራ ማኅበራት ቀርከህውን እንዳለ ከመሸጥ ይልቅ ቀርከህን እንደጥፊ ዕቃ በመጠቀም የተለያዩ ምርቶችን ለማምረት ጥረት ቢያደርጉም ጥረታቸው ስራቸውን በተቀላጠፈ ሁኔታ ለመስራት የሚያስችሉ አነስተኛ መሳሪያዎች ዕጥረት¹¹፣ በገበያ መረጃ ዕጦት እና ምርቶቻቸውን ለማምረት የሚያወጡት ወጪ ከመሸጫ ዋጋቸው ጋር ባለመመጣጠኑ ውጤታማ መሆን አልቻሉም። አነስተኛ መሳሪያዎች የሚባሉት ከ2,000 ብር ያልበለጠ ዋጋ ያላቸው የእጅ መሰረሰሪያ (drills) እና አነስተኛ ክብ መጋዝ (small circular saws) የመሳሰሉት ናቸው። በእጅ መጋዝ (manual saw) መጠቀም ግድ በሚሆንበት ጊዜ መጋዙ ለዚህ ተብሎ ከተዘጋጀ ጠንካራ ብረት የተሠራ ከሆነ ስለታማ ስለሚሆን በ6 ወር አንዴ ብቻ መሞረድን የሚፈልግ ነው። በሌላ በኩል ከተራ የመኪና ባሌስትራ የሚሰራው መቁረጫ ቢያንስ በቀን አንዴ ሞርዱኝ ስለሚል ጊዜን ያባክናል።

የአለም አቀፍ የቀርከህና ሽመል ኔትወርክ ድርጅት የቀርከህን ምርት በተሻሻለ ሁኔታ ለማሳልበት የሚረዳ የአመራረት ስልጠና ለገበሬዎችና በአሶሳ ለሚገኘው የገጠር ቴክኖሎጂ ማዕከል ሠራተኞች ለመስጠት ጥረት አድርጎ ነበር። ድርጅቱ በፕሮጀክቱ ለስልጠናው የሚሆኑ መሳሪያዎች (ማለስለሻ፣ ሞርሳዎች፣ የኤሌክትሪክ መጋዞች፣ መሠንጠቂያ መሳሪያዎችና የከሠል ማምረቻዎች) ገዝቶ አቅርቦ ነበር። ነገር ግን ፕሮጀክቱ ከተጠናቀቀ በኋላ መሳሪያዎቹን የተረከበው የገጠር ቴክኖሎጂ ማዕከል ባለበት የሠራተኛ መልቀቅና መቀያየር መሳሪያዎቹን በአግባቡ መጠገን አልቻለም። መሳሪያዎቹን የመጠቀም ክህሎትም አብሮ ጠፋ።

መነሻ ካፒታል ያላቸውና ነገር ግን ተጨማሪ ካፒታል የሚፈልጉ ኢንቨስተሮች ላይ ትኩረቱን ያደረገ የብድር ስርዓት በኢትዮጵያ ንግድ ባንክና በኢትዮጵያ ልማት ባንክ በኩል ተመቻችቷል። ነገር ግን የዚህ ብድር የወለድ መጠን ከፍተኛ በመሆኑ (9.5%) ለአምራች ገበሬዎች የሚጠቅም አልሆነም። እስካሁን ባለው መረጃ ቀርከህ-ተኮር በሆኑ ሥራዎች ላይ የተሠማሩ ገበሬዎችንና አምራቾችን ሊጠቅም የሚችል የአነስተኛ ብድር (micro-credit) ሥርዓት አልተዘረጋም።

11 ከስዩም ቀለመርቅ እና ፍቅሬ አሠፋ ጋር የተደረገ ቃለ-ምልልስ

5.2 የቀርከህ ገበያ የዳሰሳ ጥናት

የቀርከህ ንግድ እንዴት እንደተደራጀ በሚገባ ለመረዳት እንዲቻል በግንቦት 2010 በአሶሳ ከተማና በኩርሙክና አሶሳ ወረዳዎች በሚገኙ ሁለት የገጠር መንደሮች የገበያ ዳሰሳ ጥናት ተካሂዷል።

የአሶሳ ገበያ:- ይህ ዳሰሳ በቀርከህ ንግድ ስራ ላይ ከተሠማሩ ሁለት ቡድኖች ጋር በተደረገ ቃለ-መጠይቅ ላይ የተመሠረተ ነው። በዚህ መሠረት በአሶሳ ገበያ የቀርከህ ንግድ በሳምንት ሁለት ቀን (ዕቅብና ቅዳሜ) እንደሚካሄድ ታውቋል። የቀርከህ ገበያውም ከከተማው ሳይወጣ በአብራሞ መንገድ ከዋናው ገበያ የተለየ ቦታ ላይ ይገኛል። ቀደም ሲል ቀርከህ በዋናው ገበያ ውስጥ ይሸጥ የነበረ ሲሆን፤ አሁን ግን ዋናው ገበያ በመጨናነቁ የከተማው ባለስልጣናት የቀርከህ ገበያው ተለይቶ ከስታዲየሙ አጠገብ ወደሚገኘው መንገድ ዳር እንዲወጣ አድርገዋል። የቀርከህ ሻጮች በአሁኗ የሚገኙት ጋሪዎችን በመጠቀም በከተማው ዙሪያ ካሉት መንደሮች ምርታቸውን ወደገበያ ሲያቀርቡ፤ ብዙዎቹ ወደ አሶሳ የቀርከህ ገበያ ለመድረስ እስከ አራት ሠዓት ለመጓዝ ይገደዳሉ። አብዛኛዎቹ

አምራቾች በቀርከህ ምርት ላይ ለመሠማራት የተገደዱት የእርሻ መሬት ስለሌላቸው ወይም ያላቸው የእርሻ መሬት ለኑሯቸው በቂ ስላልሆነ ነው።

አንድ የአሁኗ ጋሪ በአንዴ አስር አስሩ አንድ ላይ የታሰረ 100 ቀርከህ ይጭናል። እያንዳንዱ ጋሪ የራሱ መለያ ታርጋ ያለው ሲሆን በከተማው መግቢያ ላይ ያለውን የግብርና ቢሮ ኬላ ሲያልፍ በነፍስ-ወከፍ 50 ብር ታክስ ይከፍላል። ሌላው ወጪ የጋሪ ኪራይ ሲሆን ነጋዴዎቹ ጋሪውን በሳምንት ሁለት ቀን ለመጠቀም በወር 300 ብር ይከፍላሉ። ጋሪውን በግል ለመግዛት 10,000 ብር ማውጣት አለባቸው።

ነጋዴዎቹ ከቀርከህ ደን አቅራቢያ ካሉት መንደሮች ከሚገኙ ግላሠቦች፣ ከአሳታፊ የደን አስተዳደር፣ ወይም ከሕብረት ስራ ማኅበራት ላይ እንዲን ቀርከህ ከ4 ብር እስከ 5.50 ብር በመግዛት በአሶሳ ገበያ እንዲን ቀርከህ ከ6 ብር እስከ 6.50 ብር (እንዲንዴም ቀርከህ በጣም ጥራት ያለው ከሆነ ወይም ገዢው በሚገባ ካልተከራከረ እስከ 7 ብር) ይሸጣሉ። የቀርከህ ጥራት በሁለት መስፈርቶች ይለካል። አንደኛው የቀርከህው ቁመትና ውፍረት ሲሆን ወፍራም ቀርከህ በገበያ ላይ ከፍተኛ ተፈላጊነትና ዋጋ አለው። ሌላው መስፈርት የቀርከህውን



ምስል 8: የቀርከህ ገበያ በአሶሳ
(ፎቶ በማኑኤል ሷሲየር/ሲፎር)

ዕድሜ የሚያሳየው ቀለሙ ነው። የበሰለ ቀርከህ ግራጫ ቀለም ያለው ሲሆን ጥንካሬ ስላለው ከቤት ውጪ ላሉ አገልግሎቶች ይመረጣል። ባጠቃላይ ጥራት ያለው ቀርከህ የሚባለው ምስማር ሲመታበት የማይሰነጣጠቅ ሲሆን ጥራት የጎደለው ደግሞ ላይ ላይ ተባይ የበለው ቀዳዳ በግልጽ የሚታይበት ነው።

ቀርከህ ነጋዴዎች በገበያ ቀን በጋሪያቸው ጭነው ያመጡትን ቀርከህ ሽጠው ካልጨረሱ ያለምንም ጠባቂ እዚያው ገበያው ላይ ትተውት ለመሄድ ይገደዳሉ። ምክንያቱም ይዘነው እንመለስ ቢሉ ለኬላ ድጋሚ ቀረጥ እንዲከፍሉ ስለሚገደዱ ነው። በዚህ ሂደት አስቀምጠውት የሄዱት ቀርከህ ሊሰረቅ እንደሚችል ቢያውቁም እናስጠብቀው ቢሉ ተጨማሪ ከፍተኛ ወጪ ስለሚጠይቃቸው የመጀመሪያው አማራጭ ይሻላቸዋል። አንድ የቀርከህ ነጋዴ በለስ ቀንቶት በአንድ ጋሪ ላይ የጫነውን መቶውንም ቀርከህ መሸጥ ከቻለ 200 ብር የተጣራ ትርፍ ያገኛል።

በአንድ የገበያ ቀን ቀርከህ ለመግዛት የወጡ አምስት ሠዎችን አነጋግረን ነበር። ሽማቾች ቤት ወይም አጥር ለመስራት ፈልገው ለዚህ የሚሆን ቀርከህ ለመግዛት ገበያ የወጡ መሆናቸውን ለመረዳት ተችሏል። ሽማቾች ጋሪ ሙሉውን ቀርከህ ከገዙ ሻጩ ያለምንም ክፍያ ቀርከህውን የሚፈልጉት ስፍራ ድረስ ያጓዙላቸዋል። የተወሰነውን ብቻ የሚገዙ ከሆነ ግን በራሳቸው ወጪ ጋሪ ተከራይተው ማጓዝ ይኖርባቸዋል። ያነጋገርናቸው ቀርከህ ሽማቾች በሙሉ (ከአንዱ በስተቀር) ቀርከህውን ለአጥርና ለቤት ግንባታ እንደሚፈልጉት ሲገልጹ፤ አንዱ ሽማቾች ብቻ በመኖሪያ ቤቱ ለአስር ዓመታት የተገለገለበት የቀርከህ ጠረጴዛ ስላለ አሁንም ሌሎች ከቀርከህ የተሰሩ የቤት ዕቃዎችን ለመግዛት ፍላጎት እንዳለው ገልጿል።

5.3 አሳታፊ የደን አስተዳደርና የቀርከህ ገበያ ግንኙነት

በአሳታፊ የደን አስተዳደር የሚሳተፉ ሦስት የገጠር አካባቢዎችን (አንድ በአሰላ ሁለት በኩርሙክ ወረዳ) ጎብኝተን ነበር። የአሰላው አሳታፊ የደን አስተዳደር ኮሚቴዎች ቀርከህ የሚሸጡት የደረሰ ቀርከህ ካለበትና ለማጓጓዝ አመቺ ከሆነበት አካባቢ እንደሆነ ገልፀዋል።

ቀርከህ በሁለት መንገዶች ይሸጣል። የመጀመሪያው በግለሠብ ደረጃ ምርቱ ያለበት ስፍራ ድረስ ለሚመጡ ቸርቻሪ ነጋዴዎች ሲሆን በዚህ መንገድ የሚሸጠው ቀርከህ መጠን አነስተኛ ነው። የመሸጫ ዋጋውም አንዱ ቀርከህ ከ3.50 ብር እስከ 4.50 ብር ይደርሳል። ሁለተኛው የሽያጭ መንገድ በአሳታፊ የደን አስተዳደር የሕብረት ስራ ማኅበራት በኩል የሚካሄደው ሲሆን ገዢዎች ከወረዳው ጽ/ቤት የፈቃድ ደብዳቤ እንዲያቀርቡ ይጠየቃሉ። በዚህ መንገድ በብዛት የሚገዙ ሽማቾች ግዢውን የዝናብ ወራት ከመግባቱ በፊት መፈፀም ይኖርባቸዋል። ትላልቅ ሆቴሎችና ድርጅቶች ለትላልቅ ግንባታዎቻቸው ቀርከህ በሚፈልጉበት አጋጣሚ በአንድ እስከ 10,000 ቀርከህ ድረስ ሊገዙ

ይችላሉ። ሻጮቹ የአሳታፊ የደን አስተዳደር የሕብረት ስራ ማኅበራት ከሆኑ የአንድ ቀርከህ ዋጋ 2 ብር ነው። የሕብረት ስራ ማኅበራቱ አባላት የቀርከህ ቆረጣውን ጨርሰው የሚያስረክቡ ሲሆን፤ መኪና የማቅረብና የማጓጓዝ ኃላፊነት የገዢው ይሆናል። ለአንዲት ያለ ጊዜ የትራንስፖርት ዋጋ በአንድ ቀርከህ 1.25 ብር፣ ለመጫኛ ደግሞ 0.60 ብር ሲሆን የቀረጥ ክፍያ በአንድ ቀርከህ 1.20 ብር ተጨምሮበት የአንድ ቀርከህ አጠቃላይ ዋጋ 3.05 ብር ይደርሳል።

በኩርሙክ ወረዳ በሚገኙ አንዳንድ ቦታዎች አንዳንድ ታታሪ የአሳታፊ ደን አስተዳደር አባላት የተለያዩ የቀርከህ ምርቶችን በማምረትና በመሸጥ ይጠቀማሉ። ለምሳሌ የ2.50 የኢት.ብር ቀርከህን ተጠቅሞ የተሰራ አንድ ቅርጫት በ10 ብር ይሸጣል። በ12.50 ብር የተገዙ አምስት ቀርከህዎችን በመጠቀም የተሰራ የፀሎት ምንጣፍ በ20 ብር ይሸጣል። ለሽያጭ አያውሉትም እንጂ ለራሳቸው መጠቀሚያ የሚሆን የንብ ቀፎም ከቀርከህ ያመርታሉ።

5.4 አነስተኛ የንግድ ተቋማትና የሕብረት ስራ ማኅበራት

በቤኒሻንጉል ጉሙዝ ክልል በተደረገው የገበያ ዳሰሳ ጥናት በክልሉ ከቀርከህ የቤት ቁሳቁሶችንና ሌሎች ምርቶችን የሚያመርቱ አነስተኛና ጥቃቅን ተቋማት መኖራቸውን ለማረጋገጥ አልተቻለም። ከዚያ ይልቅ የተደራጁ የቀርከህ ምርት ሰብሳቢ የኅብረት ስራ ማኅበራት ይገኛሉ። ከእነዚህ የሕብረት ስራ ማኅበራት መካከል ከአንዱ አባላት ጋር ቃለ-መጠይቅ ተደርጓል። የአለም አቀፍ የቀርከህና ሽመል ኔትወርክ ድርጅት ለማኅበሩ አዲስ የቀርከህ ዝርያዎችን በማምጣት በደን ጣቢያዎቻቸው እንዲያባዙ ድጋፍ እንዳደረገላቸው አባላቶቹ ይናገራሉ። ነገር ግን ማኅበራቱ አሁንም የተለያዩ ችግሮች አሉባቸው። ከችግሮቻቸው መካከል የቀርከህ አጠቃቀም ቁጥጥር አለመኖር/መላላት፤ የቀርከህ ደን አቆራረጥ ክህሎት ክፍተት፤ ከግብርና ቢሮ የስልጠና (በተለይ ከቀርከህ የተለያዩ ምርቶችን ማምረት ስለሚቻልባቸው መንገዶች) እና የአቅም ግንባታ ድጋፍ አለመግኘት፤ የቁጠባ ተቋማት በአካባቢያቸው አለመኖር እና የጮርቃ ቀርከህዎች መቆረጥ ዋና ዋናዎቹ ናቸው።

በእርግጥ ማኅበራቱ በሕብረት ስራ ማኅበራት (cooperative) ሕግ የተቋቋሙ በመሆናቸው የቀርከህ አገዳ ሲሰበሰቡ ለቆረጠት ቀርከህ የመጠቀሚያ ታክስ (royalty) እንዲከፍሉ አይጠየቁም። የዚህ ታክስ ክፍያ ገዢው ቀርከህው ጭኖ ወደከተማ ሲገባ እንዲከፍል ይደረጋል። ለገዢው ቆረጣውንም ሆነ ጭነቱን የሚያከናውኑት የሕብረት ስራ ማኅበሩ አባላት ናቸው። እነዚህ ማኅበራት አንዱን ቀርከህ በ4 ብር ሲሸጡ፤ ከሽያጩ ከሚገኘው ገቢ የተወነሰው ለአባላቱ ይከፋፈላል። በእነዚህ አምራች አካባቢዎች ባሉ ነዋሪዎች መካከል ስለቀርከህ ደን ያለውን ግንዛቤ ማሳደግ አስፈላጊ ከመሆኑ በተጨማሪ ከቀርከህ የሚያገኙትን ጥቅም ማሳደግ ተጨማሪ ነዋሪዎች ወደ አባልነት እንዲመጡ ያበረታታል። ለዚህም አዳጊና ቀጣይነት ያለው የቀርከህ ምርቶች ፍላጎት እንዲኖር ያስፈልጋል።

5.5 የቀርከህ የሚገኘውን ኃብት የማመንጨት ዕምቅ አቅም ማሳደግ

ከቀርከህ የሚገኘውን ኃብት ለማሳደግ እንዲቻል ሕብረተሠቡ የሚጠቀምባቸውን ቴክኒካዊ ዘዴዎች ማሻሻል ያስፈልጋል። ለምሳሌ ከቀርከህ የሚመረቱ ምርቶችን ጉልበትና ዋጋ ቀናሽ የሆኑ መለስተኛ የቴክኖሎጂ መሣሪያዎችን በመጠቀም ማምረት የሚቻልባቸውን መንገዶች መፈለግ ያስፈልጋል። በተጨማሪም በክልሉ ከሚገኘው የቆላ ቀርከህ የሚመረቱ ምርቶች ከደጋ ቀርከህ ከሚመረቱና ከውጭ ከሚመጡ ተመሳሳይ ምርቶች ጋር ተወዳዳሪ የሚሆኑበትን መፍትሔ መሻት ያስፈልጋል። በዚህ ሒደት ውስጥ በዋጋ ተወዳዳሪ የሆኑ ዕብስ የተጨመረባቸው የደን ውጤቶችን ለገበያ ለማቅረብ በጥንቃቄ ማቀድና መተግበር ይጠይቃል። ገበያን በማፈለግ ረገድ የሚከተሉትን ተግባራት ማድረግ ይቻላል።

- 1ኛ) አካባቢያዊ ገበያን ማስፋት፡- የቀርከህ ምርት መሸጫ ሱቆችን በአካባቢው ዋና ዋና ከተሞች መክፈት።
- 2ኛ) አገራዊ ገበያዎችን ማስፋፋት፡- ከአሰራር እስከ አዲስ አበባ ባለው መንገድና ከተሞች እንዲሁም በአዲስ አበባም ጭምር የቀርከህ ምርቶችን ማቅረብ። እንዲሁም በአዲስ አበባና በተለያዩ ስፍራዎች ያሉ ቀርከህን በግብዓትነት የሚጠቀሙ ኢንዱስትሪዎችና ትላልቅ ግንባታዎች ፍላጎትን ለሟሟላት የሚያስችል መዋቅር መዘርጋት።
- 3ኛ) አለም አቀፍ ገበያን ማፈለግ፡- ብቁና ተወዳዳሪ የሆኑ የቀርከህ ምርቶችን የሚቀበል የዓለም ገበያ ማፈለግ ናቸው።

የአካባቢው ሕብረተሠብ ለዘማናት በባሕላዊ መንገድ ቀርከህን በማጠላለፍ እየሸመነ ለቤት ግርግዳም ሆነ ለምንጣፍ መስሪያ ሲጠቀምበት ፍሯል። ይህን የቀርከህ

ሳንቃ (panel) በመደራረብ ወደ ጠንካራ ቦርድነት (ሰሌዳ) በመቀየር የኢንዱስትሪ ግብዓት ሊሆን ይችላል። በዚህ ዓይነት ሁኔታ አዲስ አበባ ለሚገኙ ፋብሪካዎች በከፊል ያለቁ የቀርከህ ምርቶችን ማቅረብ ይቻላል።

ከቀርከህ የሚያምሩ መጋረጃዎችን፣ ሣህኖችን፣ የመብራት ሽፋኖችንና የጥርስ ስንጥሮችን (toothpicks) መስራት ይቻላል። በቀላሉ የሚገኙና ውድ ያልሆኑ ከፊል መካኒካል (semi mechanical) መሳሪያዎችን በመጠቀም የቀርከህ ምርቶችን የማምረቻ ዋጋን ማሳነስ ይቻላል። እንዲህ አይነቶችን ቀለል ያሉ የማምረቻ መሣሪያዎች ካልተጠቀሙ ከቀርከህ የሚመረቱ ምርቶች ጊዜ የሚወስዱና ከፍተኛ የማምረቻ ዋጋ የሚያስወጡ ይሆናሉ። ወደዚህ ለመሸጋገር የቀላል መሣሪያዎች አጠቃቀምና የገበያ ትስስር አንዴት መፍጠር እንደሚቻል ለሕብረተሠቡ ስልጠና መስጠት ያስፈልጋል። በክልሉ የሚገኘው የቆላ ቀርከህ እንደ ችግሮቹ እና የወለል ምንጣፍ ለመሣሠሉ ምርቶች ስለማይሆንና ቢመረቱም ምርቶቹ ገበያ ላይ ተወዳዳሪ ስለማይሆኑ እንደነዚህ ያሉ ምርቶች መበረታታት አይኖረባቸውም።

በእርግጥ አዲስ አበባ በሚገኙ ኩባንያዎች ዘንድ የቀርከህ ፍላጎት አለ። ብዙውን ጊዜ ጥሬ (ምንም ዕብስ ያልተጨመረበት) ቀርከህ ከአሰራር አዲስ አበባ በጭነት መኪና ይጓዛል። ነገር ግን ይህ አሰራር በቀርከህው ውስጥ ያለው እርጥበት በጉዞው ምክንያት ስለሚቀንስ የቀርከህው ውፍረት ኮስሶ ይታያል። ይህ እንዳይፈጠርና ንግዱ የበለጠ አትራፊ እንዲሆን ቀርከህን በጥሬው ከማጓዝ ይልቅ በመጠኑ ዕብስ ጨምሮ ማቅረብ ይጠቅማል¹²። ጥቅም ላይ የማይውሉትን የቀርከህውን አናትና ስር እዚያው አሰራር ቆርጦ በማስወገድ ለከሠልነት መጠቀም ይቻላል። የቀርከህው መካከለኛ ክፍል በሚፈለገው መጠን ተቆራርጦ (ለምሳሌ ለወለል ከሆነ ከ2-3 ሜትር ለሌሎች የቤት ቁሳቁስ እንደሁኔታው) ከተዘጋጀ በኋላ ቢጓዝ የተሻለ ይሆናል።

12 ከፍቅሬ አሠፋ ጋር የተደረገ ቃለ-መጠይቅ

6 የአሳታፊ ደን አስተዳደርና የአነስተኛና ጥቃቅን ኢንተርፕራይዞች የወደፊት ሚና

እነዚህን ተቋማት በተመለከተ ከአነስተኛና ጥቃቅን ኢንተርፕራይዞች ይልቅ ስለ የአሳታፊ ደን አስተዳደር ያለው መረጃ የተሻለ ሆኖ ተገኝቷል።

6.1 በቤኒሻንጉል ጉሙዝ ክልል ያለው አሳታፊ ደን አስተዳደርና እንቅስቃሴ

አሳታፊ ደን አስተዳደር ሲባል ማሕበረሠብ (የደን ተጠቃሚዎችና የደን አስተዳዳሪዎች) እና የመንግሥት አካላት (የደን ክፍል) የደን ኃብት አጠቃቀምን፣ የደን አስተዳደርና ኃላፊነትን እንዲሁም ከደን ኃብቱ የሚገኘው ጥቅም በሚከፋፈልበት መንገድ በጋራ የሚሰሩበት ሥርዓት ነው። ፋርም አፍሪካ የተባለው መንግሥታዊ ያልሆነ ድርጅት ባዘጋጀው የደን አስተዳደር መመሪያ እንደተጠቆመው አሳታፊ ደን አስተዳደር ሥርዓትን ለመዘርጋት ሦስት ደረጃዎችን ማለፍ ያስፈልጋል¹³።

6.2 በአሳታፊ የደን አስተዳደር መርኅ-ግብር የሚሸፈኑ አካባቢዎች

በቤኒሻንጉል ጉሙዝ ክልል አሳታፊ የደን አስተዳደር ስንል የቀርከህ ደንን ብቻ የሚመለከት ሳይሆን ከደን ጋር ተያያዥ የሆኑ ዕጣን ማምረትና ንብ ማነብ የመሳሰሉ ከደን የሚገኙ ከእንጨት ውጪ የሆኑ ስራዎችን ሁሉ የሚያካትት ነው።

በክልሉ አሳታፊ የደን አስተዳደር ሥርዓት በ22 ቀበሌዎች ተዘርግቷል። በየቀበሌዎቹና ወረዳዎቹ በአሳታፊ የደን አስተዳደር ስር የተከለለው የደን ይዘታ እንደ ደኑ መጠን የተለያየ ስፋት አለው። ከዚህ በታች የሚገኘው ሠንጠረዥ በአሳታፊ ደን በሚገኙ ሦስት ወረዳዎች የሚገኙ በአሳታፊ የደን አስተዳደር ስር የታቀፉ አካባቢዎችን ያሳያል።

ሣጥን 1፡ አሳታፊ የደን አስተዳደር ሥርዓትን መዘርጋት ውስጥ ያሉ ሦስት ደረጃዎች

1. አሳታፊ የደን አስተዳደርን መመርመር፡- ይህ ተግባር በደን ውስጥ ስለሚገኘው ኃብት መረጃ የመሰብሰብ፣ የደን ኃብቱ ተጠቃሚዎችና ሌሎች ባለድርሻ አካላትን የመለየት እንዲሁም ተገቢ የሆኑ የደን አስተዳደር ቡድኖችን የማቋቋምና ምን የደን ሀብቶች የት የት እንደሚገኙ ማመልከትን ያጠቃልላል።
2. የአሳታፊ የደን አስተዳደር ሥርዓት ድርድር፡- ይህ ደረጃ የደን ኃብቱን የማስተዳደር ዕቅዶችን መደራደርና መፈራረምን፣ የደን ኃብት አስተዳደር ተግባራትን የመለየትና የእያንዳንዱን ባለድርሻ አካል ሚናና ኃላፊነት ያካተተ የደን አስተዳደር ስምምነት ማውጣትን ያካትታል።
3. አሳታፊ የደን አስተዳደር ሥርዓትን መተግበር፡- ይህም ደግሞ የደን አስተዳደር ዕቅዱን በተግባር ማዋል፣ የደን አስተዳደር ቡድኖችን የዕቅድ አተገባበር መከታተል እና በአጠቃላይ ከሁሉም ባለድርሻ አካላት ጋር በጋራ ማቀድ፣ መገምገምና ስምምነቶችን እንዳስፈላጊነቱ መከለስና ማሻሻልን ያጠቃልላል።

13 Farm Africa. 2005. The key steps in establishing Participatory Forest Management: A field manual to guide practitioners in Ethiopia. Best Practices Series. 28p.

ሠንጠረዥ 3፡ በአሰሳ ዞን ሶስት ወረዳዎች ውስጥ በቅርብ ጊዜ የተቋቋሙ አሳታፊ የደን አስተዳደሮች

ተ.ቁ	ወረዳ	ቀበሌ	የሚያለመት የደን መጠን	አሳታፊ የደን አስተዳደር አባላት			ፈራሚ አካላት
				ወንድ	ሴት	ድምር	
1	አሰሳ	አብራሞ	1035	200	100	300	- አሳታፊ የደን አስተዳደር አመራሮች - የቀበሌ ጽ/ቤት - የወረዳ የአካባቢ ጥበቃ፣ ደንና የመሬት አስተዳደር ጽ/ቤት, - የወረዳ አስተዳደር - የወረዳ ፍትሕ ጽ/ቤት
		አሳሌ	2873	152	170	322	
		መንገሌ39	258	52	12	64	
		ሸርኮሌ አፈንዱ	634	1200	589	1789	
	ድምር		4800	1604	871	2475	
2	ኩርሙክ	ዲላሽ	5949.80	57	68	125	
		ኦቤ በሎሙ	4418.73	72	38	110	
		ሁሽር ጉማ	843.3	40	76	116	
	ድምር		11,211.83	169	182	351	
3	ማኦ-ኮሞ	ዘብሸር	259	120	174	294	
		ያእ	70	145	224	269	
		ጸጸራ	90	98	132	220	
	ድምር		419	363	530	783	
	ጠቅላላ ድምር		16,430.83	4272	3166	7218	

6.3 በአሳታፊ የደን አስተዳደር ሥርዓት የአካባቢ ማኅበረሠብ ሚና

በሁሉም የአሳታፊ የደን አስተዳደር ሥርዓት የትግበራ ደረጃዎች ወቅት የአካባቢ ማኅበረሠብ አባላትን የማማከር ሥራ ተሰርቷል። እነዚህ የማኅበረሠብ አባላት በአካባቢያቸው ያሉትን የደን ኃብቶች በመለየትና የደን ኃብቶች ያሉበትን ሁኔታ ገምግመው በአሳታፊ የደን ፕሮግራሙ መሸፈን የሚገባውን አካባቢ በመከለል ስራ ላይ ተሳትፈዋል። በወረዳና በቀበሌ ደረጃ የሚገኙ የመንግስት መስተዳደር አካላት በፕሮጀክቱ ትግበራ ላይ ሙሉ በሙሉ ተሳትፈዋል።

6.4 ከአሳታፊ የደን አስተዳደር ገቢ ስለማመንጨት

ይህን በተመለከተ በኩርሙክ እና በአሰሳ ወረዳዎች እንዲሁም በማኦና ኮሞ ልዩ ወረዳ የሚገኙ 245 (165 ወንድና 85 ሴት) የማኅበረሠብ አባላት በአንድ ዓመት በአሳታፊ የደን አስተዳደር አፈፃፀም 14,000 ኪ.ግ ዕጣን በማምረት 660,000 ብር ገቢ ለማግኘት ችለዋል። ሌሎች 787 (464 ወንድና 178 ሴት) የማኅበረሠብ አባላት በማር ማምረት ስራ ላይ ተሰማርተው 2,000 ኪ.ግ ማር በማምረት 629,000 ብር ገቢ አግኝተዋል። በተጨማሪም በአሰሳ ወረዳ በአብራሞ የገጠር አካባቢ የሚገኙ 232 (170 ሴትና 60 ወንድ) አባላት የተሳተፉበት ቀርከህ-ተኮር አሳታፊ የደን አስተዳደር በአንድ ዓመት 10,000 ቀርከህ በማምረት 20,000 ብር ገቢ ማግኘት ችለዋል። ነገር ግን የእነዚህን ገቢዎች አስተኛነት በመመልከት ከቀርከህ ገቢ የማመንጨቱ ስራ ገና ሙሉ አቅሙ ላይ አለመድረሱን ለመረዳት ይቻላል።

6.5 አስተኛ ንግድ ተቋማት በቀርከህ አስተዳደር ስራ

የምስራቅ አፍሪካ የቀርከህ ፕሮጀክት በግብርናና የተፈጥሮ ኃብት ሚኒስቴርና በአለም አቀፍ የቀርከህና ሽመል ኔትወርክ ድርጅት ትብብር እ.ኤ.አ ከ2009-2011 ዓ.ም የተተገበረ ፕሮጀክት ነው። በኋላም ለሁለት ዓመታት ወርልድ ቪዥን ከተባለ መንግስታዊ ያልሆነ ድርጅት የስልጠና ድጋፍ አግኝቶ ነበር። ፕሮጀክቱ ከቆለ የቀርከህ ዝርያ በተጓዳኝ ሰባት የሚሆኑ አዳዲስ የውጭ አገር የቀርከህ ዝርያዎችን በችግኝ ጣቢያዎች በማፍላት ለማስተዋወቅ ችሏል። ምንም እንኳን የአስተኛ ንግድ ተቋማት እንቅስቃሴ ደካማ ቢሆንም የችግኝ ጣቢያዎች አሁንም በሕብረት ስራ ማኅበራት እየተመሩ በመንቀሳቀስ ላይ ይገኛሉ። በአስተኛ የንግድ ተቋማት አስተዳደር ስር ስላለ የቀርከህ ደን በቂ መረጃ አልተገኘም።

6.6 አሳታፊ የደን አስተዳደርና አስተኛ የንግድ ተቋማት በዘላቂ የደን አስተዳደር ውስጥ የሚኖራቸው ሚና

የሲቪል ሶሳይቲ ማኅበራትና መንግስታዊ ተቋማት የቀርከህ ደንን መልሶ በማልማትና ዘላቂ አስተዳደርን በማስፈን ላይ አተኩረው ይንቀሳቀሳሉ። እ.ኤ.አ በጥር 2018 የፀደቀው አዲሱ የደን ልማት፣ ጥበቃና አጠቃቀም አዋጅ የቀርከህ ደን አስተዳደርን ወደ አካባቢ ማሕበረሠብ የማውረድ ዕድልን ይሰጣል። ምንም እንኳን አዘጋሚ ቢሆንም አሁን እየታየ ያለው የመሠረተ-ልማት መሻሻል በርቀት የሚገኙ የገጠር አካባቢዎች የቀርከህ ምርታቸውን ወደ ገበያ የማድረስ ዕድላቸውን አስፍቶላቸዋል። በአሳታፊ የደን አስተዳደርና አስተኛ የንግድ ተቋማት አማካይነት መንግስታዊና መንግስታዊ ያልሆኑ ተቋማት በሚሰጧቸው ስልጠናዎች ሕብረተሠቡ ስለ ቀርከህ አጠቃቀምና ብዜት ያለውን ግንዛቤ ለማስፋት ችሏል። ይህም መበረታታት የሚገባው በጎ ጅምር ነው።

7 ዘላቂ የቀርከህ ደን አስተዳደር የተፈጥሮ ኃብትን መልሶ ለማልማት ያለው ዕምቅ አቅም

7.1 በቤኒሻንጉል ጉምዝ ክልል ለቀርከህ ደን ተሰድሶ ያለው ፍላጎት

የቤኒሻንጉል ጉምዝ ክልል ከሱዳን ጋር የሚዋሰን እንደመሆኑ መጠን የቀርከህ ደን ከዚያ አቅጣጫ እየተስፋፋ የሚመጣውን በረሀማነት መክቶ የመያዝ አቅም አለው። የተ.መ. የልማት ድርጅት (UNDP) ባወጣው ሪፖርት «በቤኒሻንጉል ጉምዝ ክልል የሚገኘው ደን በአንድ በኩል የሰሀራ በረሀ መስፋፋትን፤ በሌላ በኩል ከደጋ አካባቢ የሚመጣውን የመሬት መራቆት ለመከላከል አረንጓዴ ጋሻ በመሆን እየመከተ ነው» ሲል ገልጾታል¹⁴። የቆላ ቀርከህ አስቸጋሪ ስነ-ምሕዳራዊ ሁኔታዎችን የመቋቋም አቅም አለው። ለምሳሌ ከ600 እስከ1,500 ሜትር ከባህር ጠለል በላይ በሚገኙ የአፈር ለምነት በሚጎድላቸው ዝቅተኛ ቦታዎች ላይ መብቀል ይችላል። በዚህም ምክንያት በረሀነትና የመሬት መራቆትን ለመከላከል የሚያስችል ኃብት ነው። አፈራቸው በተጎዳ ተዳፋት መሬቶች ላይ ቀርከህን ማልማት የመሬት መሸርሸርና የለም አፈር መከላከልን ይቀንሳል፤ ውሀ የመያዝ አቅምንም ይጨምራል። በባህሪያቸው የተራቆተ መሬትን የሚያጠቁት ምስጦች ሲሊካ (Silica) በተባለ ማዕድን የበለፀገውን የቆላ ቀርከህ እያጠቁም። ይህ ዕውነተኛ የቆላ ቀርከህ የተጎዳ መሬቶችን መልሶ ለማልማት ቁልፍ ሚና እንደሚጫወት ያሳያል። በቀርከህ ማሳዎች ላይ ሌሎች ገቢ የሚያስገኙ አዘርዕትና ተክሎችን በተጓዳኝ ማምረት መቻሉ የቀርከህ ልማት ኢኮኖሚያዊ ጠቀሜታው የጎላ እንዲሆን በማስቻል አርሶ አደሮች ቀርከህ ወደማምረት እንዲሳቡ የማድረግ አቅም አለው።

7.2 ቀርከህ ለመሬት ማገገም ያለው አቅምና ተግዳሮት

የአካባቢ ጥበቃ፣ ደንና የአየር ንብረት ለውጥ ሚኒስቴር ያወጣው አንድ የቅርብ ጊዜ ሪፖርት እንደሚያሳየው በቤኒሻንጉል ጉምዝ ክልል አጠቃላይ የቆዳ ስፋት 83% የሚሆነው ከዛፍ ልማት ከሚገኝ የመሬት ማገገም

ተጠቃሚ ሊሆን ይችላል¹⁵። ቀርከህ አስቸጋሪ የአየር ጠባይና የመሬት ሁኔታን ተቋቁሞ በፍጥነት የሚደርስ ተክል በመሆኑ ለአካባቢ ተሰድሶ የላቀ ጠቀሜታ አለው። ቀርከህን ለአካባቢ ተሰድሶ ለመጠቀም የሚያስችሉ አራት መንገዶች አሉ።

1. **ችግን መትከል፡-** በችግኝ ጣቢያዎች የቀርከህ ችግኝ የማፍላት ስራ የአፈር ለምነት እንዳይጠፋና በረሀማነት እንዳይሰፋፋ ይከላከላል። ቀርከህን ማልማት ለአካባቢ ጥበቃ ካለው አስተዋጽኦ በተጨማሪ የደረሰውን ቀርከህ ከስር ከስሩ መጠቀም የቀርከህ ደን ጤንነት የበለጠ ለመጠበቅ ይረዳል።
2. **ጥብቅ አካባቢዎችን መከላከል፡-** በሕብረተሠቡ ተሳትፎ ጥብቅ አካባቢዎችን በመከላከል የቀርከህ ደን መልሶ እንዲለማ በማድረግ ከለማው ደን ሕብረተሠቡ መልሶ ጥቅም እንዲያገኝ ማድረግ ይቻላል። በዚህ መንገድ መልሶ ለማልማት ተመራጭ ዘዴ የቀርከህውን ደን በመከላከል በራሱ መልሶ እንዲያገግም ማድረግ ነው። በተከለሉ የጋራ መሬቶች ወይም በጋራ ተጠቃሚዎች፣ የሕብረት ሥራ ማኅበራት ወይም አሳታፊ የደን አስተዳደር ይዞታ ስር ባሉ የተከለሉ ደኖች ዙሪያ የቀርከህም ሆነ ሌሎች ማኅበራዊ አጥሮችን ማበጀት የተራቆቱ መሬቶች መልሰው እንዲያንሰሩ ይረዳል።
3. **አሳታፊ የደን አስተዳደር ሥርዓት ማስፈን፡-** የመሬት መራቆትን መዋጋት ማለት አሁን ያለው የቀርከህ ደን መሬት እንዳይራቁት በተገቢው መንገድ መጠበቅና መንከባከብን ያካትታል። አሳታፊ የደን አስተዳደር የአካባቢውን ሕብረተሠብ በዘላቂ የቀርከህ ደን አስተዳደር ውስጥ በማሳተፍ ከደኑ የሚገኘውን ዘላቂ ጥቅም የማስጠበቅ ትልቅ አቅም አለው።
4. **ጥበቃ፡-** ብሔራዊ ፓርኮችና የዱር አራዊት መኖሪያዎች በመሳሰሉ ጥብቅ አካባቢዎች የሚገኙ የቀርከህ ደኖች ተመሳሳይ ጥበቃ ማግኘት አለባቸው። ምንም እንኳን ብዙዎቹ ጥብቅ አካባቢዎች በመንግስታዊ ድርጅቶች የሚጠበቁ ቢሆንም በአካባቢዎቹ ወይም በዙሪያው የሚኖረውን ሕብረተሠብ በአግባቡ ማሳተፍ የተፈጥሮ ኃብቱን በሚገባ ለመንከባከብና ተጨማሪ የመሬት መጎሳቆልን ለመከላከል ይረዳል። ነገር ግን

14 UNDP Ethiopia, 2017. Benishangul-Gumuz Regional State REDD+ Design: a regional model for REDD+ under the UNFCCC Warsaw framework, 12p.

15 MEFFCC, 2018. National potential and priority maps for tree-based landscape restoration in Ethiopia. Version 0.0. Technical report. 74p.

በነዚህ ጥብቅ አካባቢዎችም ቢሆን የቀርከህ ደን ብዛት መከታተልና እጅግም በዝቶ ከስር የሚያድጉትን ሌሎች እጽዋት እድገት እንዲያውክ ጥንቃቄ ማድረግ ያስፈልጋል።

ቀርከህን ለመሬት ተሀድሶ ሲባል የማልማት ስራ ዋና ተግዳሮት ቀርከህን እንደ ወራሪ የተክል ዝርያና እንዲያም ሲል እንደ አረምና ኢኮኖሚያዊ ጠቀሜታ የሌለው፤ ለእርሻና ለሌሎች ኢንቨስትመንቶች ሲባል መመንጠርና መቃጠል ያለበት የተክል ተደርጎ የሚወሰድበት የተሳሳተ ግንዛቤ ነው።

ሌላው ችግር ደግሞ ቀርከህ የሚያብባው በየ40 ዓመትና ከዚያ በላይ በመሆኑ የዘር አቅርቦት በበቂ ሁኔታ ማግኘት አለመቻል ነው። ከጫካ ከሚለቀሙ ዕምቡጦች ወይም ሥሩን ወስዶ ቀርከህን ለማራባት መሞከር ጊዜና ገንዘብ የሚፈጅ አድካሚ ስራ ነው። እንዲሁም ችግሩ ወይም ዕምቡጡ ከእርጌ የቀርከህ ስር የተወሰደ ከሆነ ብዙም ሳይቆይ አብቦ ሊሞት ይችላል።

በክልሉ የሚታየው የተመሠረተ- ልማት (በተለይም የመንገድ) ውስንነት የቀርከህ ዘርና ችግሩ አቅርቦትን በሚገባ ለማካሄድ አስቸጋሪ አድርጓል። የአንድ የተፈጥሮ ኃብት ዘላቂታዊነት ከኃብቱ ዘላቂታዊ የምርት አሰባሰብና አጠቃቀም ጋር የሚያያዝ በመሆኑ የተደራሸነት ችግር ባለባቸው አካባቢዎች የሚገኙ የቀርከህ ደኖችን መጠበቅና መንከባከብም ፈታኝ ይሆናል።

ክልሉ በተለያዩ ወቅቶች የሚከሰቱ ሠደድ እሳቶችም ያጋጥሙታል። ውስን የሆኑ የእሳት ማገጃዎች (fire breaks) ቢኖሩም እሳት ሲነሳ በደኖች ውስጥ በበጋ ወራት ክው ብለው በሚደርቁ የተለያዩ ሳሮች አያያዥነት እሳቱ በፍጥነት ይስፋፋል። የሠደድ እሳት ለአደን፣ እባብና ለከብት ጎጂ የሆኑ ተዋህሲያንን ለማስወገድ እንዲሁም አካባቢዎቹን ለእንቅስቃሴ አመቺ ለማድረግ ሲባል በሚለኮስ እሳት ሳቢያ የሚነሳ ነው።

7.3 የችግሩ ጣቢያዎችን ማልማት

ቀርከህን በማልማት መሬትን ለማደስ ያለመ ፕሮጀክት የችግሩ ጣቢያዎችን ማስፋፋት ይኖርበታል። ሆኖም ችግሩ ጣቢያዎችን ማስፋፋት ብዙ ገንዘብና ጊዜ የሚፈጅ ተግባር ነው። ችግሩ ጣቢያዎች ለመንገድ ተደራሽ፣ ደልዳላና ለመሰባደድ አመቺ የሆኑ ወንዞችና ኩሬዎች በሚገኝበት ስፍራ

መቋቋም አለባቸው። እንዲሁም ችግሩን የማጓጓዝ ስራን ለማቀላጠፍ የችግሩ ጣቢያው ወደፊት ተከላ ሊካሄድ በታቀደበት አካባቢ ቢሆን ይመረጣል። የተለያዩ ዕቃዎችን፣ ዘርና ችግሮችን ለማስቀመጫ የሚሆን መጋዘን ለመገንባት የሚያስችል አመቺ ቦታ ሊኖረው ይገባል። ለችግሮች የሚሆን አልጋ መስርያ ቦታም ያስፈልጋል። ለ50 ሄክታር የቀርከህ ደን ልማት 2 ሄክታር የሚሸፍን የችግሩ ጣቢያ ያስፈልጋል። በተለይ ምንም እንኳን ወጪው ቢበዛም በተለያዩ አካባቢዎች የመሬት ተሀድሶ ማካሄድ የሚያስፈልጋቸው ወረዳዎች ከአንድ ትልቅ የችግሩ ጣቢያ ይልቅ ብዙ ትንንሽ የችግሩ ጣቢያዎች በየስፍራው ቢያቋቁሙ ይመረጣል።

የቀርከህ ዘር ማግኘት አስቸጋሪ ቢሆንም ቀርከህን በዘር አማካይነት ማራባት ከሁሉም የተመረጠ ዘዴ ነው። በስርና በዕምቡጦች አማካይነት ቀርከህን ማራባት በጣም የተለመደ የብዜት ዘዴ ቢሆንም አሰራሩ ረጅም ጊዜና የሰው ጉልበት የሚጠይቅ ነው። በመሆኑም የመሬት ማደሱን ዋጋ እንዲያሻቅብ ያደርገዋል።

7.4 አሁን ያሉትን ፕሮጀክቶች በበለጠ ስለመጠቀም

የቀርከህ ኃብትን በመጠቀም የተራቆቱ መሬቶችን መልሶ ለማንሰራራት በሚደረገው ጥረት ውስጥ አሁን በስራ ላይ ካሉ ፕሮጀክቶችን ጋር በተገቢው ሁኔታ በቅንጅት መስራት ያስፈልጋል። ለዚህም አንዱ መንገድ በመንግስት ከሚተዳደሩ የችግሩ ጣቢያዎች በተጨማሪ በግብርና ቢሮዎች በሚታገዙ የአካባቢ የሕብረት ስራ ማኅበራትና አነስተኛ የንግድ ተቋማት እንዲሁም መንግስታዊ ባልሆኑ ድርጅቶች ከሚደገፉ እንደ አሳታፊ የደን አስተዳደር ካሉ ፕሮጀክቶች ጋር በቅርብና በትብብር መስራት ያሻል። ከቅርብ ጊዜ ወዲህ በፖሊሲ አውጪዎችም ሳይቀር እውቅና የተቸራቸውና በአካባቢ ጥበቃ፣ ደንና የአየር ንብረት ለውጥ ሚኒስቴር ውስጥ ጉዳያቸውን የሚከታተል ክፍል በዳይሬክቶሬት ደረጃ የተቋቋመላቸው አሳታፊ የደን አስተዳደር ማኅበራት በዚህ ረገድ ትልቅ ሚና የመጫወት አቅም አላቸው። ከአካባቢው ሕብረተሠብና ከመንግስት መዋቅሮች ጋር ዘላቂ ግንኙነት የመሠረቱ አሳታፊ የደን አስተዳደር ፕሮጀክቶች በተለያዩ አካባቢዎች መተግበር ከጀመሩ ዓመታት ተቆጥረዋል። በዚህም ሕብረተሠቡ ከቀርከህና ከሌሎች ከደኑ ከሚገኙ ተያያዥ ምርቶች የመጠቀም መብቱን ከባለድርሻ አካላት ጋር ከመደራደራቸው በተጨማሪ ስለ ቀርከህ ኃብት ዘላቂታዊ አጠቃቀምና አስተዳደር ስልጠናም ይሰጣሉ።

ዋቢ ፅሁፎች (References)


- Bessie S., F. Beyene, B. Undie, D. Goshu, Y. Mulatu. 2016. Land use/land cover change and its effects on bamboo forest in Benishangul Gumuz region, Ethiopia. *International Journal of Sustainable Development & World Policy*: 5 (1): 1-11.
- BGRS Investment Office, 2004. Chapter 5 –Forestry resource potential assessment, *In* Resource potential assessment, project identification and selection, profile preparation and industrial zone study. Industrial projects service (IPS) Project N.SRR-193/16-95, 46p.
- BoFED, 2017. Benishangul-Gumuz Regional State physical and socio-economic profile. Assosa, 61p.
- Endalamaw T.B. 2015. Towards bamboo commercialization in Ethiopia: analysis of technology sources, innovation and entrepreneurship. PhD dissertation, Technical University of Dresden, 230p.
- Farm Africa. 2005. The key steps in establishing Participatory Forest Management: A field manual to guide practitioners in Ethiopia. Best Practices Series. 28p.
- Durai J., Assefa F., Aseffa S., Jinhe F., Hunde T., Bekele W., Tsigaye Z., Reza S., Kebede B. 2018. Value chain analysis and market assessment of bamboo products in Ethiopia, Addis Ababa, INBAR Working Paper, 168p.
- INBAR undated a. Medium and large scale bamboo plantations, Fuyang, 24p.
- INBAR undated b. The bamboo furniture making unit, Nanjing, 22p.
- INBAR undated c. Community bamboo nursery, Abra, 48p.
- INBAR undated d. Bamboo charcoal unit, Nanjing, 17p.
- INBAR undated e. Toothpick manufacturing unit, Nanjing, 14p.
- LUSO CONSULT, 1997. "Study on sustainable bamboo management" Final report on behalf of Deutsche Gesellschaft fur Technische Zusammenarbeit (GTZ) GmbH, Eschborn, Hamburg, 85 pp.
- MEFCC, 2018. National potential and priority maps for tree-based landscape restoration in Ethiopia. Version 0.0. Technical report. 74p.
- Mulatu Y., M. Kindu. 2010. Status of bamboo resource development, utilization and research in Ethiopia: a review. *Ethiopian Journal of Natural Resources* 1: 79-98.
- Sertse D., T. Disasa, K. Bekele, M. Alebachew, Y. Kebede, N. Eshete, S. Eshetu. 2011. Mass flowering and death of bamboo: a potential threat to biodiversity and livelihoods in Ethiopia. *Journal of Biodiversity and Environmental Sciences* 1 (5): 16-25.
- Sertse D., Guta B., Tadesse W., 2012. Strategic document for the development and protection of bamboo in Benishangul Gumuz Region, 21p.
- Tsinghua University and INBAR, 2018. Remote sensing-based regional bamboo resource assessment report of Ethiopia, Kenya and Uganda. Addis Ababa, 46p.
- UNDP Ethiopia, 2017. Benishangul-Gumuz Regional State REDD+ Design: a regional model for REDD+ under the UNFCCC Warsaw framework, 12p.
- UNIDO, 2009. Bamboo cultivation manual. Guidelines for cultivating Ethiopian lowland bamboo. 68p.

የቤኒሻንጉል ጉሙዝ ክልላዊ መንግስት በኢትዮጵያ ውስጥ ክፍተኛ የቀርከሀ ደን ሽፋን የሚገኝበት ክልል ነው። ነገር ግን ይህ የደን ኃብት ከቅርብ ዓመታት ወዲህ የእርሻ መሬቶችን ለስራ ለማዘጋጀት እንዲሁም ለአደን ሲባል በሚለኮስ እሳት በሚነሳ የሠደድ እሳት፣ ቀርከሀው በገፍ በማበብ ገርጅፎ በመሞት፣ ዘላቂነት በጎደለው የመሬት አጠቃቀምና የደኑ መሬት ለሌላ አገልግሎት በመቀየር ሳቢያ ከፍተኛ መመናመን ደርሶበታል። ቀርከሀ በሚገባ ጥቅም ላይ ከዋለ ለክልሉ ሕብረተሠብ የገቢ ምንጭ የመሆን ከፍተኛ አቅም አለው። ይህንን ለማድረግ በወረዳ ደረጃ ለሚቀረጹ ዕቅዶች መሪ መሆን የሚችል ክልል-አቀፍ የቀርከሀ አስተዳደር ዕቅድ ሊበጅለት ይገባል። ይህ በሠነዶች ጥንቅር፣ በመስክ መረጃዎች ቅኝት፣ እንዲሁም በአሳታፊ የካርታ ነደፋ ስራ ላይ ተመስርቶ የተዘጋጀ ዶክመንት በክልሉ ዘላቂ የቀርከሀ ደን አስተዳደር ሥርዓት ለማስፈን ይረዳል ተብሎ ይታሰባል። በተጨማሪም ዶክመንቱ ቀርከሀን በዘላቂነት መጠቀም የሚቻልባቸውን መንገዶች፣ ቀርከሀን ለማስፋፋት የሚያስችሉ የችግኝ ጣቢያዎችን በማቋቋም የቀርከሀ ደንን ከገበያና ከግሉ ክፍለ-ኢኮኖሚ ጋር እንዴት ማስተሳሰር እንደሚቻልና ቀርከሀ የተራቆቱ አካባቢዎችን መልሶ በማልማት ረገድ በሚኖረው ሚና ላይ ምክረ-ኃሳብ ይሰጣል።

ይህ የሕትመት ውጤት በዴንማርክ፣ ጃፓን፣ ሉክሰምበርግ፣ ኖርዌይ፣ ስፔን፣ ስዊዘርላንድ መንግስታት እና በአውሮፓ ሕብረት ድጋፍ የታተመ ነው።


fao.org | cifor.org | forestsnews.cifor.org

የውጭ ሽፋን ፎቶ፡ የቤኒሻንጉል ጉሙዝ ክልል የቆላ ደርከሀ ደን (በማኑኤል ሷሲየር/ሲፎር) ተርጓሚ፡- ዘሪሁን መሐመድ




Food and Agriculture Organization of the United Nations

የአለም የእርሻና ምግብ ድርጅት (FAO) ረሀብን ለማጥፋት የሚደረገውን አለም አቀፍ ጥረት የሚያስተባብር በተመደ ስር የተቋቋመ ድርጅት ነው። ድርጅቱ ሰዎች ሁሉ የተረጋገጠ የምግብ ዋስትና ፍሯቸው በቁና የተመጣጠነ ምግብ ሁልጊዜም በማግኘት ጤናማ ሕይወት እንዲኖሩ ማስቻልን ዋና ዓላማው አድርጎ ይንቀሳቀሳል። ከ194 አገሮች በላይ በአባልነት በማቀፍና ዋና ጽ/ቤቱን ሮም (ጣልያን) ውስጥ በማድረግ፤ የአለም የእርሻና ምግብ ድርጅት ከ130 በላይ በሆኑ አገሮች ውስጥ ስራውን ያከናውናል።



RESEARCH PROGRAM ON Forests, Trees and Agroforestry

CGIAR የሚያካሂደው የደን የዛፎች እና የጥምር እርሻና-ደን ጥናት በአለም ትልቁ የልማት ምርምር መርሃ-ግብር ሲሆን ለዘላቂ ልማት እና የምግብ ዋስትናን ለማረጋገጥ እንዲሁም የአየር ንብረት ለውጥን ለመቅረፍ የደን የዛፎች እና የጥምር እርሻና-ደንን ሚና ለማሳደግ ያለመ ነው። የዓለም አቀፍ የደን ምርምር ማዕከል (CIFOR) ከCATTIE፣ CIRAD፣ ICRAF፣ INBAR እና TBI ጋር በመተባበር FTAን ይመራል። የCIFOR ተግባራት በአለም አቀፍ የግብርና ምርምር አማካሪ ቡድን ፈንድ (CGIAR Trust Fund) ድጋፍ ይካሄዳሉ። cgiar.org/funders



CIFOR

የዓለም አቀፍ የደን ልማት ጥናት ማዕከል (CIFOR)
 የዓለም አቀፍ የደን ልማት ጥናት ማዕከል (CIFOR) ለዋጭ (አዲስ) ምርምሮችን በማከናወን የልማት አጋሮችን አቅም በማሳደግና በደን እና በሰዎች ላይ ተፅዕኖ ያላቸውን ፖሊሲዎች እና አሰራሮች በማስታወቅ የሰዎች ደህንነት፣ ፍትሃዊነትና እና አካባቢያዊ ደህንነት እንዲጠበቅ ከሁሉም ባለድርሻ አካላት ጋር በመወያየት ይሰራል። CIFOR ከCGIAR የምርምር ማዕከላት አንዱ ሲሆን የደን የዛፎች እና የጥምር እርሻና-ደን (FTA) ጥናት መርሃግብሩን ይመራል። ዋና መስሪያ ቤቱም ቦጎር ኢንዱስትሪያ ሆኖ በኬንያ ናይሮቢ፣ በካሜሩን ያውንዲ ፣ በፔሩ ሊማ እና በቦን ጀርመን ቢሮዎች አሉት።