



# L'APPROCHE BEFS

BIOENERGIE ET SECURITE ALIMENTAIRE

# DE LA FAO

» *D'un coup d'œil*



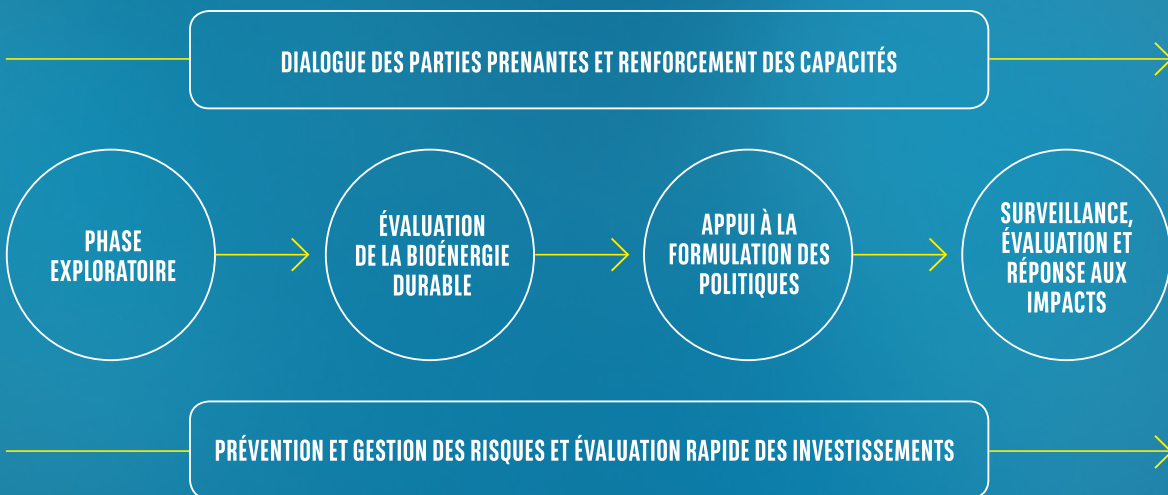
# L'APPROCHE BEFS

La demande mondiale de bioénergie moderne, et en particulier de biocarburants liquides, se développe rapidement, induite principalement par les politiques d'atténuation du changement climatique et l'augmentation des prix du pétrole. Cela crée des opportunités et des risques. D'une part, le développement de la bioénergie moderne peut stimuler à la fois le développement agricole et rural en augmentant la productivité agricole, la création de nouvelles possibilités d'emploi et génératrices de revenus, et améliorer l'accès aux services énergétiques modernes. D'autre part, s'il n'est pas correctement géré, le développement de la bioénergie moderne peut déclencher un certain nombre d'impacts environnementaux et socio-économiques négatifs, par exemple en mettant de la pression sur les ressources clés telles que la terre et l'eau. La durabilité environnementale et socio-économique

de la bioénergie moderne a été très débattu au cours des dernières années. Une des questions les plus controversées qui a dominé ce débat est la relation entre la bioénergie et la sécurité alimentaire.

Afin de faire la lumière sur cette question complexe, la FAO a mis au point **l'approche sur la bioénergie et la sécurité alimentaire (Approche BEFS)**, qui est un élément clé du programme de soutien de la FAO pour la bioénergie durable.

L'approche BEFS aide les pays à concevoir et mettre en œuvre des politiques et stratégies durables de bioénergie, en veillant à ce que le développement de la bioénergie favorise à la fois la sécurité alimentaire et énergétique, et qu'il contribue au développement agricole et rural.



L'approche BEFS comprend six composantes:

- **Phase Exploratoire**
- **Dialogue des Parties Prenantes et Renforcement des Capacités**
- **Évaluation de la Bioénergie Durable;**
- **Appui à la Formulation des Politiques**
- **Surveillance, Évaluation et Réponse aux Impacts**
- **Prévention et Gestion des Risques, et Évaluation Rapide des Investissements.**

Selon les domaines d'intérêt, le niveau de développement de la bioénergie, et l'état de formulation et de mise en œuvre des politiques bioénergétiques, les pays peuvent décider d'utiliser des composantes spécifiques de l'approche BEFS.

Les composantes de l'Approche BEFS, les outils et les conseils connexes peuvent être appliqués au niveau national et sous-national (par exemple, régional, de district, communautaire, etc) ainsi qu'au niveau du projet.

# LA PHASE EXPLORATOIRE



Étant donné que l'approche BEFS est spécifique au contexte, la première étape consiste à analyser la situation du pays et de déterminer comment l'approche BEFS peut soutenir au mieux le pays en fonction de ses besoins et exigences.

Les objectifs principaux de la phase exploratoire BEFS sont:

1. De comprendre la situation du pays, ses préoccupations et priorités, en particulier concernant l'agriculture, l'énergie, la sécurité alimentaire et l'environnement.



2. D'identifier un groupe existant qui réunit les parties prenantes pour discuter des questions relatives à la bioénergie et la sécurité alimentaire, ou de former un groupe de travail BEFS à ce but ; et

3. De formuler une feuille de route BEFS qui peut aider le pays à élaborer des options durables de bioénergie.

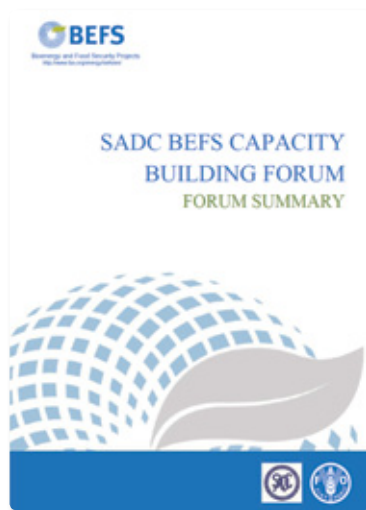
# DIALOGUE DES PARTIES PRENANTES ET RENFORCEMENT DES CAPACITES



L'approche BEFS inclut des modules de formation au niveau politique et technique qui vise à:

- Améliorer la compréhension des liens complexes entre la bioénergie et la sécurité alimentaire ; et
- Renforcer les capacités techniques pour effectuer des analyses BEFS.

En outre, BEFS peut faciliter un dialogue des parties prenantes sur la bioénergie et la sécurité alimentaire et aider à renforcer le cadre institutionnel qui s'y rapporte.



## LES PARTIES PRENANTES BEFS

### GOVERNEMENT

- Énergie
- Agriculture
- Sécurité Alimentaire
- Développement Rural
- L'aménagement Du Territoire
- Environnement
- Sylviculture
- Ressources En Eaux
- Investissement
- Commerce
- Finances
- Statistiques

### SECTEUR PRIVÉ

- Producteurs de matières premières
- Processeurs de matières premières
- Agences Import / Export
- Producteurs et vendeurs d'engrais
- Transmetteurs d'Energie
- Institutions financières
- Institutions de recherche
- Firmes/cabinets de conseil
- Transporteurs/distributeurs de carburant

### SOCIÉTÉ CIVILE

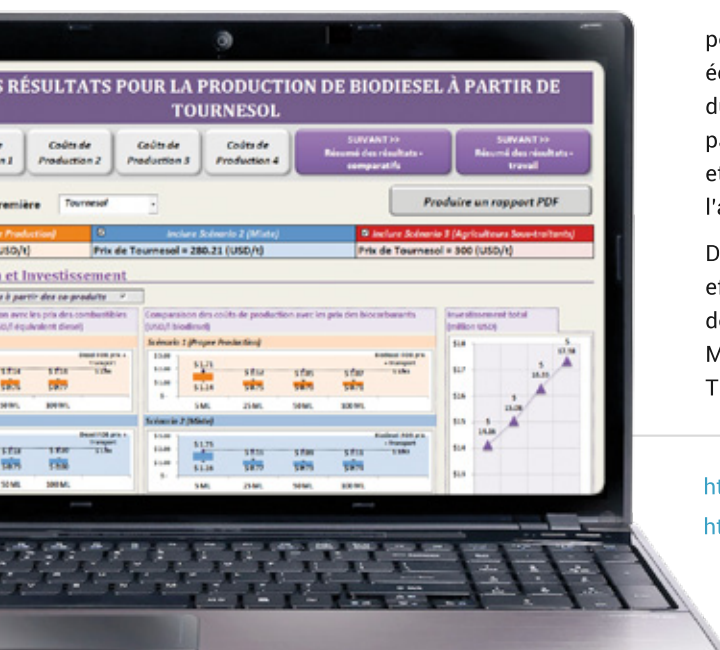
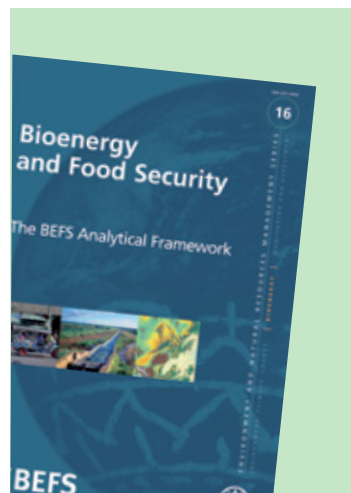
- Les organisations des droits fonciers
- Organismes Communautaires
- Organisations Paysannes
- Organisations Syndicales
- Les Organisations du Commerce
- Organisations Environnementales
- Organisation de Commerce Equitable
- Membres de la communauté / du public
- Agences de Développement

# ÉVALUATION DE LA BIOÉNERGIE DURABLE

L'approche BEFS comprend deux ensembles de méthodes et d'outils pour procéder à une évaluation de la bioénergie durable :

- **L'Évaluation Rapide BEFS** qui comprend un ensemble d'outils basés sur Excel qui fournit une indication préliminaire du potentiel de la bioénergie durable du pays ; et
- **L'Analyse Détaillée BEFS** qui fournit des résultats plus précis afin d'informer les décideurs politiques y compris l'analyse en profondeur des impacts environnementaux et socio-économiques potentiels de développement de la bioénergie.

Les deux méthodes couvrent toute la chaîne d'approvisionnement en biocombustibles solides, gazeux et liquides produits à partir des cultures, des résidus de l'agriculture, des combustibles ligneux et des résidus de bois pour les options d'utilisations finales d'énergie suivantes: chauffage et cuisson, électrification rurale et transports. Les deux méthodes comprennent une évaluation du



potentiel de la biomasse, une analyse technico-économique et une analyse socio-économique. La durabilité et la sécurité alimentaire sont abordées, par exemple à travers l'exclusion des aires protégées et la priorisation de l'utilisation de la biomasse pour l'alimentation.

Des évaluations de la bioénergie durable ont été effectuées à l'aide de l'évaluation rapide BEFS et de l'analyse détaillée dans plusieurs pays, dont le Malawi, le Pérou, les Philippines, la Tanzanie et la Thaïlande.

<http://www.fao.org/energy/befs/61325/fr/>

<http://www.fao.org/energy/befs/rapid-appraisal/fr/>

# APPUI A LA FORMULATION DES POLITIQUES



L'approche BEFS peut soutenir à la fois la formulation et la révision des politiques à trois niveaux:



1. Un **examen** de la **politique** et du **cadre législatif** existant est mené afin d'identifier si des révisions sont nécessaires.
2. Les **preuves** générées par la mise en œuvre de l'évaluation rapide BEFS et / ou de l'analyse détaillée BEFS **informent** et soutiennent le **processus de prise de décision**.

3. La mise en œuvre de la composante de surveillance, évaluation et réponse de l'approche BEFS peut conduire à l'identification des impacts négatifs causés par le développement de la bioénergie. Ce processus peut **informer la révision des politiques** de bioénergie existantes.

## SURVEILLANCE, ÉVALUATION ET REPONSE AUX IMPACTS



Le Partenariat mondial sur les bioénergies (GBEP) a développé un ensemble de 24 **indicateurs de durabilité** volontaires pour la bioénergie, fondées sur des données provenant d'un large éventail de partenaires, dont la FAO et l'équipe BEFS. Parmi ces indicateurs il y a plusieurs qui sont pertinents pour la sécurité alimentaire.

Au niveau des projets, l'Outil BEFS d'Évaluation au Niveau Opérateur peut faciliter le suivi des impacts environnementaux et socio-

économiques des investissements agricoles/bioénergétiques basés sur l'ampleur des terres.

BEFS a réuni une série d'**outils et méthodologies** pertinents qui peuvent servir à évaluer, pendant la planification et le suivi, les impacts environnementaux et socio-économiques principaux de la bioénergie. En outre, l'approche BEFS comprend un éventail de **réponses** possibles pour faire face aux impacts de la bioénergie sur la sécurité alimentaire, tant au niveau national que des projets.



# PRÉVENTION ET GESTION DES RISQUES, ET ÉVALUATION RAPIDE DES INVESTISSEMENTS



BEFS offre une compilation de **bonnes pratiques** et d'**instruments politiques** qui peuvent être mises en œuvre afin de prévenir et gérer les risques environnementaux et socio-économiques associés au développement de la bioénergie, y compris des brefs conseils sur des questions foncières.

L'Approche BEFS inclut en outre un **outil disponible en ligne** qui peut fournir une indication préliminaire des risques et des avantages potentiels des investissements agricoles / en bioénergie pour la sécurité alimentaire.

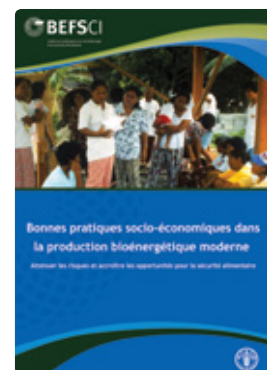
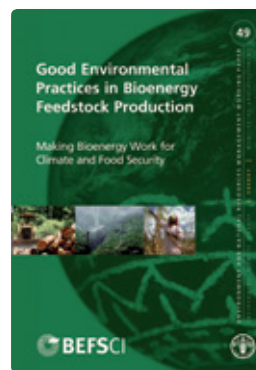
<http://www.fao.org/energy/befs/78917/fr/>

<http://www.fao.org/energy/befs/82341/fr/>

<http://www.fao.org/energy/befs/operator-tool/fr/>

L'outil peut fournir une indication préliminaire des risques et des avantages potentiels de ces investissements basé sur un certain nombre d'indicateurs qui traitent des aspects environnementaux et socio-économiques clés pour la sécurité alimentaire. Pour chaque indicateur des seuils spécifiques et un système de cotation sont fournis.

Basé sur les ressources susmentionnées, BEFS peut aussi faciliter et appuyer le développement de **lignes directrices pour l'investissement**, comme par exemple en Sierra Leone.



# RÉFÉRENCES BEFS

## GLOBAL

**FAO.** 2014. Questions foncières dans le développement de la bioénergie – Bref guide. Rome, Italie. Food and Agriculture Organization of the United Nations.

Disponible à <http://www.fao.org/energy/befs/78917/fr/>

**FAO.** 2012. Good Environmental Practices in Bioenergy Feedstock Production - Making Bioenergy Work for Climate and Food Security. Environment and Natural Resources Management Working Paper 49. Rome, Italy. Food and Agriculture Organization of the United Nations.

Disponible à <http://www.fao.org/docrep/015/i2596e/i2596e00.pdf>.

**FAO.** 2012. Instruments de politique pour promouvoir les bonnes pratiques en matière de production de matière première pour la bioénergie. Rome, Italie. Food and Agriculture Organization of the United Nations

Disponible à <http://www.fao.org/docrep/015/i2617f/i2617f00.pdf>.

Aussi disponible en anglais: <http://www.fao.org/docrep/015/i2617e/i2617e00.pdf>

et en espagnol: <http://www.fao.org/docrep/015/i2617s/i2617s00.pdf>

**FAO.** 2012. Smallholders in Global Bioenergy Value Chains and Certification - Evidence from Three Case Studies. Environment and Natural Resources Management Working Paper 50. Rome, Italy. Food and Agriculture Organization of the United Nations.

Disponible à <http://www.fao.org/docrep/015/i2597e/i2597e00.pdf>

**FAO.** 2012. A Compilation of Tools and Methodologies to Assess the Sustainability of Modern Bioenergy. Environment and Natural Resources Management Working Paper 51. Rome, Italy. Food and Agriculture Organization of the United Nations.

Disponible à <http://www.fao.org/docrep/015/i2598e/i2598e.pdf>

**FAO.** 2012. Impacts de la bioénergie sur la sécurité alimentaire - Directives pour l'évaluation et les réponses aux niveaux national et projets. Document de travail sur la gestion des ressources naturelles et de l'environnement no 52. Rome, Italie. Food and Agriculture Organization of the United Nations.

Disponible à <http://www.fao.org/docrep/016/i2599f/i2599f.pdf>

Aussi disponible en anglais : <http://www.fao.org/docrep/015/i2599e/i2599e00.pdf>

et espagnol: <http://www.fao.org/docrep/016/i2599f/i2599f.pdf>

**FAO.** 2011. Bonnes pratiques socioéconomiques dans la production bioénergétique moderne -

Atténuer les risques et accroître les opportunités pour la sécurité alimentaire. Rome, Italie. Food and Agriculture Organization of the United Nations.

Disponible à <http://www.fao.org/docrep/015/i2507f/i2507f00.pdf>.

Aussi disponible en anglais: <http://www.fao.org/docrep/015/i2507e/i2507e00.pdf>

et espagnol: <http://www.fao.org/docrep/015/i2507s/i2507s00.pdf>

**FAO.** 2010. Bioenergy and Food Security - The BEFS Analytical Framework. Rome, Italy, Food and Agriculture Organization of the United Nations.

Disponible à <http://www.fao.org/docrep/013/i1968e/i1968e00.htm>.

Aussi disponible en espagnol: <http://www.fao.org/docrep/014/i1968s/i1968s.pdf>

**FAO.** 2010. Technical Compendium: Description of Agricultural Trade Policies in Peru, Tanzania and Thailand. Environment and Natural Resources Management Working Paper 39. Rome, Italy, Food and Agriculture Organization of the United Nations.

Disponible à <http://www.fao.org/docrep/013/al668e/al668e00.pdf>

## AFRIQUE

**FAO.** 2012. The BEFS Analysis for Tanzania: Sunflower Biodiesel, Water, and Household Food Security. Environment and Natural Resources Management Working Paper 54. Rome, Italy, Food and Agriculture Organization of the United Nations.

Disponible à <http://www.fao.org/docrep/016/i3044e/i3044e.pdf>

**FAO.** 2010. Bioenergy and Food Security - The BEFS Analysis for Tanzania. Environment and Natural Resources Management Working Paper 35. Rome, Italy, Food and Agriculture Organization of the United Nations.

Disponible à <http://www.fao.org/docrep/012/i1544e/i1544e00.htm>

## ASIE ET PACIFIQUE

**FAO.** 2010. BEFS Thailand - Key results and policy recommendations for future bioenergy development. Environment and Natural Resources Management Working Paper 42. Rome, Italy, Food and Agriculture Organization of the United Nations.

Disponible à <http://www.fao.org/docrep/013/i1745e/i1745e00.htm>

**FAO.** 2010. Household level impacts of increasing food prices in Cambodia. Environment and Natural Resources Management Working Paper 37. Rome, Italy, Food and Agriculture Organization of the United Nations.

Disponible à <http://www.fao.org/docrep/012/i1664e/i1664e.pdf>

**FAO.** 2010. Bioenergy and food security - The BEFS analysis for Thailand. Environment and Natural Resources Management Working Paper 42. Rome, Italy, Food and Agriculture Organization of the United Nations.

Disponible à <http://www.fao.org/docrep/013/i1739e/i1739e00.htm>

## AMERIQUE LATINE

**FAO.** 2010. Bioenergy and food security - The BEFS Analysis for Peru - Supporting the policy machinery in Peru. Environment and Natural Resources Management Working Paper 40. Rome, Italy, Food and Agriculture Organization of the United Nations.

Disponible à <http://www.fao.org/docrep/013/i1713e/i1713e00.pdf>

**FAO.** 2010. Bioenergía y seguridad alimentaria BEFS - El análisis de BEFS para el Perú - Compendio técnico - Volumen I Resultados y conclusiones. Environment and Natural Resources Management Working Paper 39. Rome, Italy, Food and Agriculture Organization of the United Nations.

Disponible à <http://www.fao.org/docrep/013/i1712s/i1712s00.htm>

**FAO.** 2010. El análisis de BEFS para el Perú- Compendio técnico, Volumen 2, Metodologías. Environment and Natural Resources Management Working Paper 39. Rome, Italy, Food and Agriculture Organization of the United Nations.

Disponible à <http://www.fao.org/docrep/013/i1708s/i1708s00.htm>

# FACILITATION DE LA MISE EN ŒUVRE BEFS

L'approche BEFS peut être mise en œuvre directement par les gouvernements, les organisations de la société civile et autres parties prenantes. Si nécessaire, la FAO peut faciliter la mise en œuvre de l'approche BEFS par le BEFS Help Desk.

Le Help Desk comprend un réseau de contacts régionaux et sous-régionaux pour s'assurer que les directives, les outils, les stratégies de renforcement des capacités, et les méthodes de l'approche BEFS de formulation de projets sont accessibles et reproductibles dans n'importe quel pays.

Les parties intéressées à l'appui de la FAO dans la mise en œuvre de l'approche BEFS devrait:

- Explorer les matériaux disponibles sur le **site Web BEFS**, à savoir des rapports complets, des outils et de orientations supplémentaires et en particulier le **Guide de mise en œuvre BEFS**,  
<http://www.fao.org/energy/befs/fr/>
- Contacter le **Help Desk** à [BEFS-Support@fao.org](mailto:BEFS-Support@fao.org) avec l'information suivante:
  - o Note succincte de présentation avec les composantes de l'approche BEFS pour l'implémentation
  - o Type de soutien demandé à la FAO
  - o L'Agence ciblée pour l'exécution
  - o Un calendrier pour l'implémentation

La FAO répondra aux demandes d'aide de bureau avec la direction sur le type de soutien demandé. En outre, la FAO connectera les parties intéressées avec les experts régionaux, sous-régionaux et, si possible, à des experts de pays pour faciliter la mise en œuvre de l'approche BEFS.

<http://www.fao.org/energy/befs/helpdesk/fr/>

