



Organisation des Nations Unies  
pour l'alimentation  
et l'agriculture

# L'ACTION DE LA FAO POUR AMÉLIORER LES CAPACITÉS NATIONALES D'ÉLABORATION DE RAPPORTS SUR LE CHANGEMENT CLIMATIQUE

AGRICULTURE, FORESTERIE ET AUTRES AFFECTATIONS DES TERRES









Cette brochure infographique présente ce que l'Organisation des Nations unies pour l'alimentation et l'agriculture (FAO), à travers les équipes de REDD+/Suivi forestier national et le projet d'atténuation des émissions de gaz à effet de serre dans l'agriculture menant à des débouchés plus vastes (MAGHG-2) au titre du Programme d'atténuation du changement climatique dans l'agriculture (MICCA), apporte comme appui à ses pays membres en matière de Mesure, notification et vérification (MNV). Elle montre également des expériences acquises sur le terrain avec des exemples d'activités mises en œuvre en Afrique, en Asie, en Amérique latine et aux Caraïbes, et met en avant les ressources utiles disponibles.



## En 2015, des efforts considérables ont été réalisés au niveau mondial pour lutter contre le changement climatique et promouvoir le développement durable



**L'Accord de Paris.** Adopté en décembre 2015, l'Accord de Paris traduit l'engagement de la communauté internationale de limiter l'augmentation des températures moyennes de la planète à moins de 2 degrés Celsius. Pour atteindre cet objectif, chaque pays a formulé des engagements climatiques individuels, appelés contributions déterminées au niveau national (CDN).



**Le Programme de développement durable à l'horizon 2030 et ses 17 objectifs de développement durable (ODD).** Les ODD sont un ensemble d'objectifs globaux qui orienteront les plans nationaux de développement au cours des 15 prochaines années, de la lutte contre la pauvreté et la faim au maintien de nos ressources naturelles et aux interventions face au changement climatique.

En vertu de l'Accord de Paris, les pays sont tenus de présenter des rapports nationaux d'inventaire de leurs émissions de gaz à effet de serre (GES), ainsi que des informations sur les progrès réalisés dans la mise en œuvre de leurs CDN. Les procédures de notification de l'Accord de Paris se fonderont vraisemblablement sur le cadre de Mesure, notification et vérification (MNV) existant. Ce cadre prévoit que les pays en développement présentent des **communications nationales (CN)** tous les quatre ans et des **rapports biennaux actualisés (RBA)** tous les deux ans.

Les RBA devraient aussi être soumis au processus de consultations et analyses internationales (CAI) de la Convention-cadre des Nations unies sur les changements climatiques (CCNUCC). Les pays sont également tenus de mettre en place des MNV nationales pour leurs mesures d'atténuation appropriées au niveau national (MAAN) et d'entreprendre volontairement la MNV des activités qu'ils mènent pour réduire des émissions liées à la déforestation et à la dégradation des forêts et le rôle de la conservation, de la gestion durable des forêts et du renforcement des stocks de carbone forestier dans les pays en développement (REDD+). La MNV représente un défi particulier pour les pays car ils peuvent avoir des difficultés à recueillir les informations nécessaires et à mettre régulièrement à jour leurs statistiques nationales.





# APPUI DE LA FAO AUX PAYS



## ACCORDS INSTITUTIONNELS

ESTIMATIONS DES  
GES ET ÉLABORATION DES  
RAPPORTS, AVEC ASSURANCE  
DE QUALITÉ/CONTRÔLE  
DE QUALITÉ:

CN Communication nationale

RBA Rapport biennal actualisé, avec résultats REDD+

NERF/NRF Niveau d'émissions de référence pour  
les forêts/Niveaux de référence pour les forêts

CDN Contributions déterminées  
au niveau national

COLLECTE ET  
ANALYSE  
DE DONNÉES

IFN Inventaire forestier national

Enquêtes et recensements agricoles

SNSF Système national de surveillance des forêts

# Ressources de la FAO

Base de données statistique de la FAO:  
[fao.org/faostat/fr](http://fao.org/faostat/fr)

FAOSTAT

Évaluation des ressources forestières mondiales:  
[fao.org/forest-resources-assessment/fr](http://fao.org/forest-resources-assessment/fr)

FRA

Systèmes nationaux de surveillance des forêts:  
[slms4redd.org/wordpress](http://slms4redd.org/wordpress)

Portails web  
des SNSF

Ensemble d'outils logiciels libres et ouverts sur  
la collecte et l'analyse des données:  
[openforis.org](http://openforis.org)

Open  
Foris

Système d'accès, de traitement et d'analyse des  
données d'observation de la Terre. Il s'agit d'une  
plateforme informatique pour le traitement des  
données géographiques basée sur le cloud:  
[sepal.io](http://sepal.io)

SEPAL

Établissement d'un inventaire national  
des gaz à effet de serre pour l'agriculture,  
la foresterie et autres affectations  
des terres: L'inventaire national des gaz à  
effet de serre dans l'agriculture:  
[fao.org/elearning/#/elc/en/course/NGHGI](http://fao.org/elearning/#/elc/en/course/NGHGI)

E-learning

Outils d'analyse des émissions  
de l'AFAT. Il s'agit d'un ensemble  
d'outils pouvant aider les pays à respecter les  
obligations de notification de la CCNUCC:  
[fao.org/in-action/micca/resources/tools/ghg/fr](http://fao.org/in-action/micca/resources/tools/ghg/fr)

AFAT

Nouvelles approches des niveaux d'émissions  
de référence pour les forêts et/ou des  
niveaux de référence pour les forêts dans  
le contexte de la REDD+.  
Programme ONU-REDD: [fao.org/3/a-i4846f.pdf](http://fao.org/3/a-i4846f.pdf)

NERF/NRF  
pour la  
REDD+

Considérations techniques pour l'élaboration des niveaux  
de référence des émissions pour les forêts et/ou niveaux de  
référence pour les forêts dans le contexte de la CCNUCC:  
[fao.org/3/a-i4847f.pdf](http://fao.org/3/a-i4847f.pdf)

GlobAllomeTree

Plateforme permettant de partager et d'accéder aux  
équations allométriques, aux densités du bois,  
aux facteurs d'expansion de la biomasse et aux  
données brutes sur les arbres: [globallometree.org](http://globallometree.org)

GFOI

Initiative mondiale pour l'observation des forêts. Il s'agit  
d'un ensemble de méthodes et de directives pour estimer  
les stocks de carbone en vue d'appuyer les efforts des pays  
visant à mettre en place des SNSF: [gfoi.org/methods-guidance](http://gfoi.org/methods-guidance)

LCCS

Système de classification de l'occupation du sol:  
[fao.org/3/a-i5428e.pdf](http://fao.org/3/a-i5428e.pdf)

Évaluation de  
la précision  
des cartes  
et estimation  
des superficies

Guide pratique pour l'évaluation de la précision  
des cartes et l'estimation des superficies:  
[fao.org/3/a-i5601e.pdf](http://fao.org/3/a-i5601e.pdf)

RMA

Programme du recensement mondial de l'agriculture:  
[fao.org/world-census-agriculture/fr](http://fao.org/world-census-agriculture/fr)

Directives  
volontaires  
sur le suivi  
national des forêts

[fao.org/3/a-i6767f.pdf](http://fao.org/3/a-i6767f.pdf)

SNSF pour  
la MNV de  
la REDD+

Systèmes nationaux de surveillance des forêts pour la  
mesure, la notification et la vérification dans le contexte  
de la REDD+: publication prochaine

La REDD+  
dans le contexte  
de la CCNUCC

Des niveaux de référence à la notification des  
résultats - La REDD+ dans le contexte de la CCNUCC:  
[fao.org/3/a-i7163e.pdf](http://fao.org/3/a-i7163e.pdf)





# RÉPUBLIQUE DÉMOCRATIQUE DU CONGO

Activités de terrain appuyées par la FAO



## SYSTÈME DE SURVEILLANCE DES TERRES PAR SATELLITE

La République démocratique du Congo (RDC) a développé un système de surveillance des terres par satellite (SSTS) appelé TerraCongo pour surveiller les changements de couvert forestier dans le pays. La FAO a proposé des activités continues de développement des capacités destinées au personnel technique et a mis en place un laboratoire de télédétection pour obtenir des données d'activité. Elle a également soutenu la RDC en lui donnant les moyens pour développer et pour lancer le portail web du Système national de surveillance des forêts (SNSF).



## INVENTAIRE FORESTIER NATIONAL

La RDC a mené un inventaire forestier national (IFN) pilote afin d'estimer les facteurs d'émission spécifiques au pays et d'évaluer la possibilité de réaliser le premier inventaire forestier à l'échelle nationale. La FAO a apporté son soutien technique à la définition d'une méthodologie et assure maintenant la gestion du prochain IFN complet avec l'appui de l'Initiative pour la forêt de l'Afrique centrale (CAFI).



## ATELIERS

La RDC a organisé, en collaboration avec la FAO, plusieurs ateliers pratiques sur l'inventaire national des émissions de GES pour le secteur de l'utilisation des terres, changements d'affectation des terres et foresterie (UTCATF). En 2016, la RDC et la FAO ont tenu une réunion nationale de démarrage afin de déterminer la manière de se procurer les données nécessaires à l'établissement du premier RBA pour le secteur de l'agriculture, la foresterie et autres affectations des terres (AFAT).



## ÉCHANGE DES CONNAISSANCES

La RDC et la Côte d'Ivoire ont œuvré ensemble à l'adoption de méthodes et d'outils utiles à la réalisation des inventaires nationaux des émissions de GES. Les deux pays ont également établi une liste des données manquantes dans la compilation de leur inventaire national de GES pour le secteur UTCATF.



## DÉMARRAGE

En 2016, la RDC et la FAO ont tenu une réunion nationale de démarrage afin de déterminer la manière de se procurer les données nécessaires à l'établissement du premier RBA pour le secteur de l'agriculture, foresterie et autres affectations des terres (AFAT).





# Prochaines étapes

La RDC et la FAO poursuivent leur collaboration dans le cadre d'un financement de l'Initiative pour la forêt d'Afrique centrale sur les points suivants:

Collecte de données pour faciliter la préparation de l'inventaire national des émissions de GES pour le secteur AFAT.

---

Établissement du niveau d'émissions de référence pour les forêts.

---

Présentation du premier RBA en collaboration avec le Programme des Nations unies pour l'environnement.

---

Développement de l'annexe technique sur les résultats de la REDD+.

---

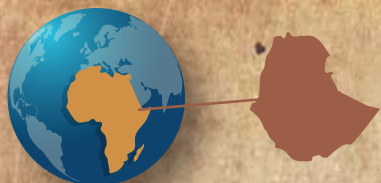
Évaluation des changements dans l'utilisation des terres, l'occupation des terres et le couvert forestier en utilisant TerraCongo.

---

Mise en œuvre du premier inventaire national complet sur les forêts.


Ressources de la FAO






# ÉTHIOPIE

Activités de terrain appuyées par la FAO



## ACCORDS INSTITUTIONNELS

L'Éthiopie a travaillé à l'établissement d'une unité de mesure, notification et vérification (MNV) pour appuyer les activités REDD+ dans le pays. Celle-ci mettra en place un processus auto-entretenu et cohérent pour estimer les émissions et les absorptions forestières à l'échelle nationale, et en rendra compte à l'échelle internationale. La FAO a appuyé la mise en place de cette unité nationale de MNV.



## INVENTAIRE FORESTIER NATIONAL

L'Éthiopie a réalisé un inventaire forestier national entre 2013 et 2016. Des données ont été collectées dans toutes les régions et dans toutes les strates, y compris les classes d'utilisation des terres forestières et non forestières. La FAO a participé à la collecte et à l'analyse des données de l'inventaire forestier, ainsi qu'à l'établissement de facteurs d'émissions spécifiques au pays pour le secteur UTCATF à partir de l'IFN. Ces facteurs d'émissions spécifiques au pays étaient indispensables à l'élaboration du niveau de référence pour les forêts (NRF).



## NIVEAU DE RÉFÉRENCE POUR LES FORÊTS

L'Éthiopie a élaboré et présenté un NRF en 2016. Les NERF/NRF sont des points de référence utilisés pour évaluer les performances de chaque pays dans la mise en œuvre des activités de REDD+. La FAO a appuyé la génération des données sur l'évolution des forêts qui étaient essentielles pour élaborer le NRF national.



# Prochaines étapes

L'Éthiopie et la FAO poursuivent leur collaboration sur les points suivants:

Préparation du premier RBA.

Préparation de l'annexe technique de la REDD+.

Développement des capacités de l'unité nationale de MNV pour l'élaboration de NRF régionaux.

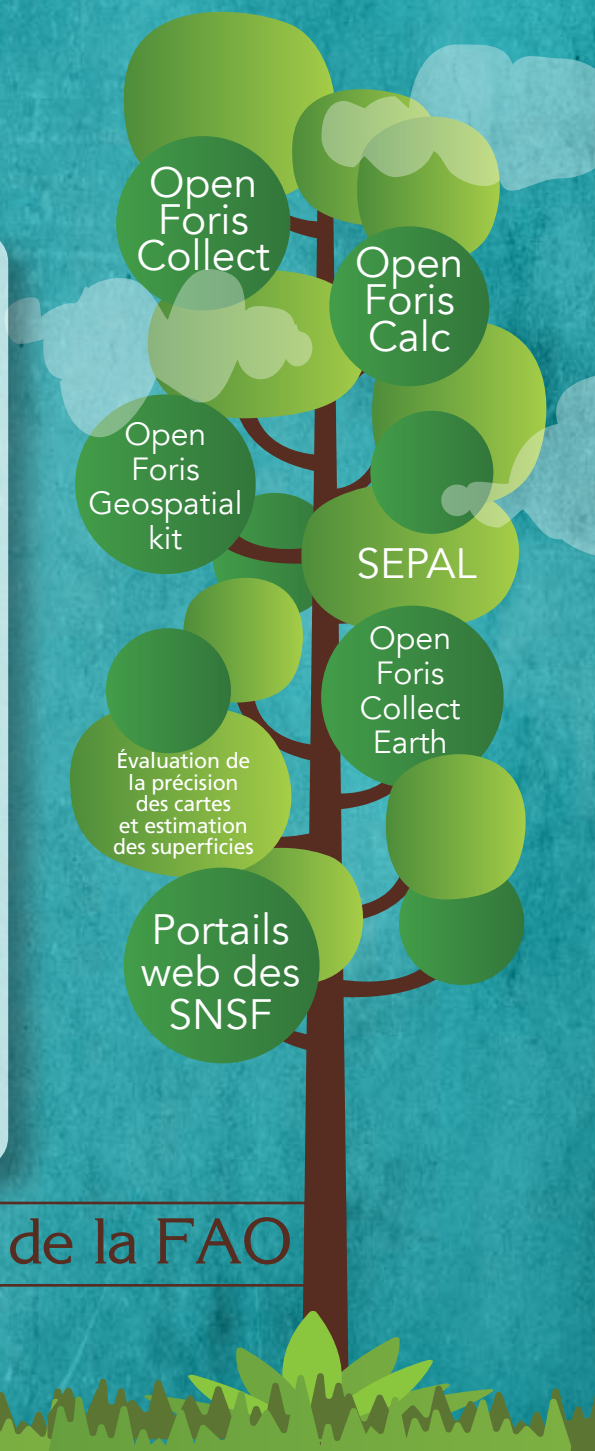
Intensification de l'IFN de strates forestières pour de meilleurs facteurs d'émission dans tous les biomes et dans toutes les régions.

Amélioration des estimations sur les données d'activité et des cartes forestières.

Formation sur le traitement des données géospatiales en utilisant SEPAL.

Développement et mise en œuvre d'un portail web du SNSF.

## Ressources de la FAO







# BANGLADESH

Activités de terrain appuyées par la FAO



## FORMATION

Le Bangladesh a organisé plusieurs ateliers pratiques sur l'inventaire national des émissions de GES pour le secteur de l'utilisation des terres, changement d'affectation des terres et foresterie (UTCATF). Les ateliers avaient pour but de fournir un soutien sur les méthodes d'estimation des émissions. La FAO a apporté son appui technique à la mise en œuvre de ces ateliers.



## FACTEURS D'ÉMISSION ET PARAMÈTRES

Le Bangladesh et la FAO ont effectué une analyse documentaire intensive des facteurs d'émissions et des paramètres pour le secteur UTCATF. Les facteurs d'émission ont été analysés et transmis à la base de données sur les facteurs d'émission du Groupe d'experts intergouvernemental sur l'évolution du climat. La FAO a appuyé le développement d'une base de données des facteurs d'émission et des paramètres.



## INVENTAIRE NATIONAL DES GES

Le Bangladesh et la FAO ont organisé plusieurs réunions avec l'équipe nationale chargée de la préparation de la troisième communication nationale. Ces réunions ont permis d'identifier les lacunes dans la collecte des données et de mettre en place les activités destinées à améliorer les ensembles de données disponibles. Une base de données des données d'activité a été développée avec le soutien de la FAO.



# Prochaines étapes

Le Bangladesh et la FAO poursuivent leur collaboration sur les points suivants:

Mise en oeuvre de l'inventaire forestier national, qui renforcera les connaissances sur les ressources forestières et produira de nouvelles données de haute qualité spécifiques au pays sur la sylviculture et le changement d'affectation des terres.

Élaboration et présentation des NERF/NRF avec les informations issues du Système national de surveillance des forêts.

Open  
Foris  
Collect

GlobAllomeTree

Open  
Foris  
Calc

LCCS

Ressources de la FAO





# PAPOUASIE-NOUVELLE-GUINÉE

Activités de terrain appuyées par la FAO



## **SYSTÈME NATIONAL DE SURVEILLANCE DES FORÊTS**

La Papouasie-Nouvelle-Guinée (PNG) a développé un Système national de surveillance des forêts (SNSF) comprenant TerraPNG et CollectEarth. Le système fournit des informations spatialement explicites sur l'utilisation des terres et le changement d'affectation des terres pouvant être utilisées pour suivre la mise en œuvre des activités REDD+ dans le temps. La FAO a également apporté son soutien au laboratoire du Système de surveillance des terres par satellite, qui accueillera le SNSF, et a contribué au développement de son portail web.



## **INVENTARIO FORESTAL NACIONAL**

Le premier inventaire forestier national (IFN) de la PNG recueillera des informations sur les ressources forestières, ce qui contribuera à la conservation et à la gestion des extraordinaires ressources forestières du pays. La méthodologie et la conception de l'IFN reposent sur les informations obtenues par télédétection et issues d'études précédentes. La FAO a assuré, et continuera d'assurer, son soutien à la mise en œuvre de l'IFN.



## **INVENTAIRE NATIONAL DES GES**

La PNG a recueilli des données pour préparer l'inventaire national de GES du secteur Agriculture, foresterie et autres affectations des terres (AFAT). À cet effet, la FAO a organisé des ateliers pratiques sur la collecte de données.



## **NIVEAU DE RÉFÉRENCE POUR LES FORÊTS**

En janvier 2017, la PNG a établi et présenté un niveau de référence pour les forêts (NRF) qui avait été préparé en utilisant le SNSF. La FAO a également appuyé la préparation du NRF.



# Prochaines étapes

La Papouasie-Nouvelle-Guinée et la FAO poursuivent leur collaboration sur les points suivants:

Préparation de l'inventaire national des émissions de GES du secteur AFAT pour le premier RBA.

-----  
Soutien technique en matière de REDD+, de SNSF et de NRF.  
-----

Mise en œuvre de l'IFN.

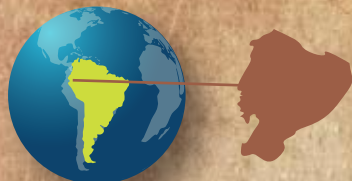
Open  
Foris  
Collect Earth

Portails  
web des  
SNSF

Open  
Foris  
Collect

Ressources de la FAO





# ÉQUATEUR

Activités de terrain appuyées par la FAO



## COLLECTE DES DONNÉES

L'Équateur a invité les parties prenantes à recueillir les données destinées à l'inventaire national des GES pour les secteurs de l'agriculture et de l'utilisation des terres, changement d'affectation des terres et foresterie (UTCATF). La FAO a appuyé la collecte des données et l'établissement d'accords institutionnels.



## COOPÉRATION SUD-SUD

L'Équateur a partagé et acquis des connaissances au travers d'initiatives de coopération Sud-Sud sur la collecte de données et les inventaires des GES pour les secteurs de l'agriculture et de l'UTCATF. La FAO a collaboré avec l'Équateur dans ce domaine et appuie un réseau de coopération Sud-Sud dans la région d'Amérique latine et des Caraïbes (*Red Latinoamericana de Inventarios Nacionales de Gases de Efecto Invernadero-RedINGEI*) pour la présentation du RBA et de la CN.



## SYSTÈME NATIONAL DE SURVEILLANCE DES FORÊTS

L'Équateur a commencé à développer un SNSF qui fournit des données pour l'estimation et la communication des émissions et des absorptions relatives aux forêts, non exclusivement destinées à la REDD+. La FAO a appuyé l'accord institutionnel et a participé à la réalisation d'activités de développement des capacités durant tout le processus.



## RAPPORT BIENNAL ACTUALISÉ

L'Équateur a préparé et transmis son premier RBA, avec l'annexe technique de la REDD+. La FAO a fourni son appui constant en ce qui concerne l'établissement de l'inventaire national des GES pour les secteurs de l'agriculture et de l'UTCATF, la présentation du NERF, et la préparation du premier RBA.



# Prochaines étapes

L'Équateur et la FAO poursuivent leur collaboration sur les points suivants:

Développement des CDN pour les secteurs de l'agriculture et de l'UTCATE.

Processus d'analyse technique dans le cadre aux consultations et analyses internationales (CAI).

Préparation de la troisième communication nationale.

Outils d'analyse  
des émissions  
de  
l'AFAT

Ressources de la FAO





# PARAGUAY

Activités de terrain appuyées par la FAO



## **SYSTÈME NATIONAL DE SURVEILLANCE DES FORÊTS**

Le Paraguay a développé un système national de surveillance des forêts (SNSF), comprenant un système de surveillance des terres par satellite qui a généré les premières cartes officielles nationales du couvert forestier et des changements de couvert forestier, ainsi que l'inventaire forestier national (IFN), comprenant une évaluation à l'échelle nationale des forêts du Paraguay. Geoportal, un portail en ligne ouvert au public, assure l'accès aux principales informations des cartes et de l'IFN. La FAO a aidé dans l'élaboration des méthodologies, et la mise en œuvre de l'IFN, notamment de la collecte et du traitement des données.



## **NIVEAU D'ÉMISSIONS DE RÉFÉRENCE POUR LES FORÊTS**

En janvier 2016, le Paraguay a élaboré et présenté son niveau national d'émissions de référence pour les forêts (NERF). Sa préparation s'appuie sur les données recueillies à travers le SNSF. La FAO a aidé le Paraguay dans la préparation du NERF.



## **INVENTAIRE NATIONAL DES GES**

Le Paraguay a recueilli des données pour préparer l'inventaire national des GES des secteurs de l'agriculture et de l'utilisation des terres, du changement d'affectation des terres et foresterie (UTCATF). En décembre 2015, le Paraguay a présenté son premier RBA qui a suivi le processus de consultations et analyses internationales. La préparation de l'inventaire national des GES se fonde sur les données issues du SNSF. La FAO a fourni son appui technique à la préparation de l'inventaire des GES.



# Prochaines étapes

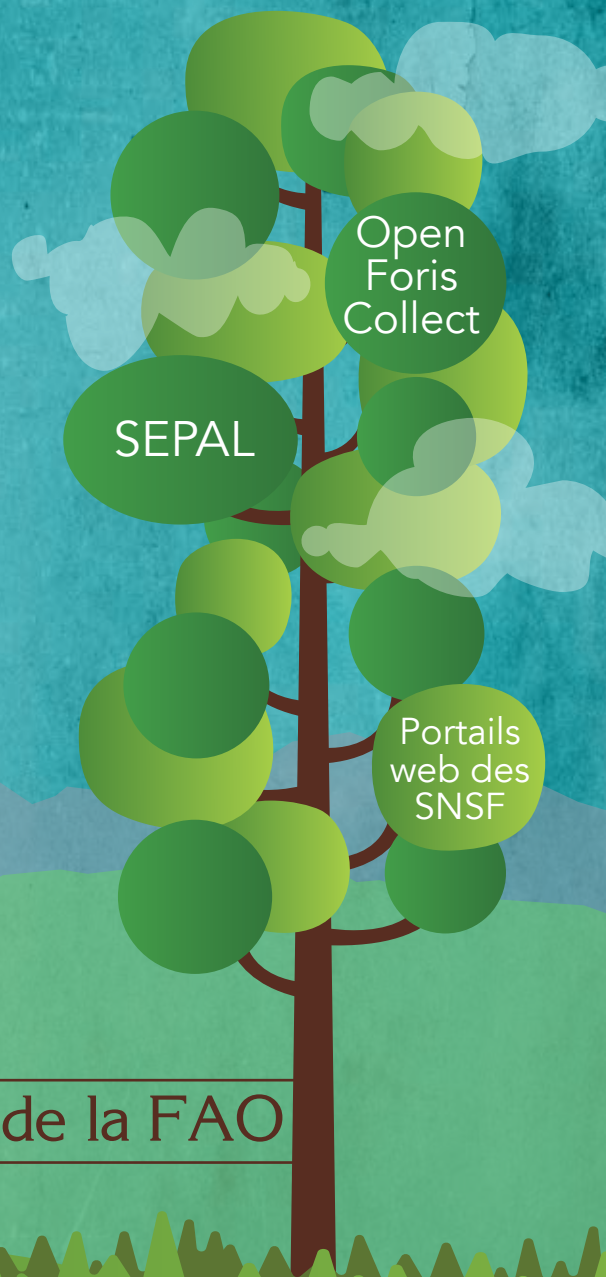
Le Paraguay et la FAO poursuivent leur collaboration sur les points suivants:

Mise à jour et amélioration de l'inventaire national de GES pour le deuxième RBA à travers l'application des lignes directrices 2006 du GIEC pour le secteur de l'agriculture, foresterie et autres affectations des terres.

---

Élaboration, en collaboration avec la Banque mondiale, d'une nouvelle proposition de projet *Pobreza, Reforestación, Energía y Cambio Climático (PROEZA)* à présenter au Fonds vert pour le climat.

Ressources de la FAO





# PROCHAINES ÉTAPES

Passer du cadre de MNV au Cadre de transparence de l'Accord de Paris et renforcer les capacités pour soutenir les pays membres dans ce domaine.

Passer des NERF/NRF aux résultats de la REDD+ et à la mise en œuvre de la REDD+.

La FAO est en mesure d'aider les pays à accéder à différents fonds qui peuvent aider dans le renforcement des capacités, comme l'Initiative de renforcement des capacités pour la transparence, et dans la mise en place d'activités d'atténuation et d'adaptation, comme le Fonds pour l'environnement mondial ou le Fonds vert pour le climat.



# APPUI AUX PAYS



Équipes REDD+/SFN de la FAO

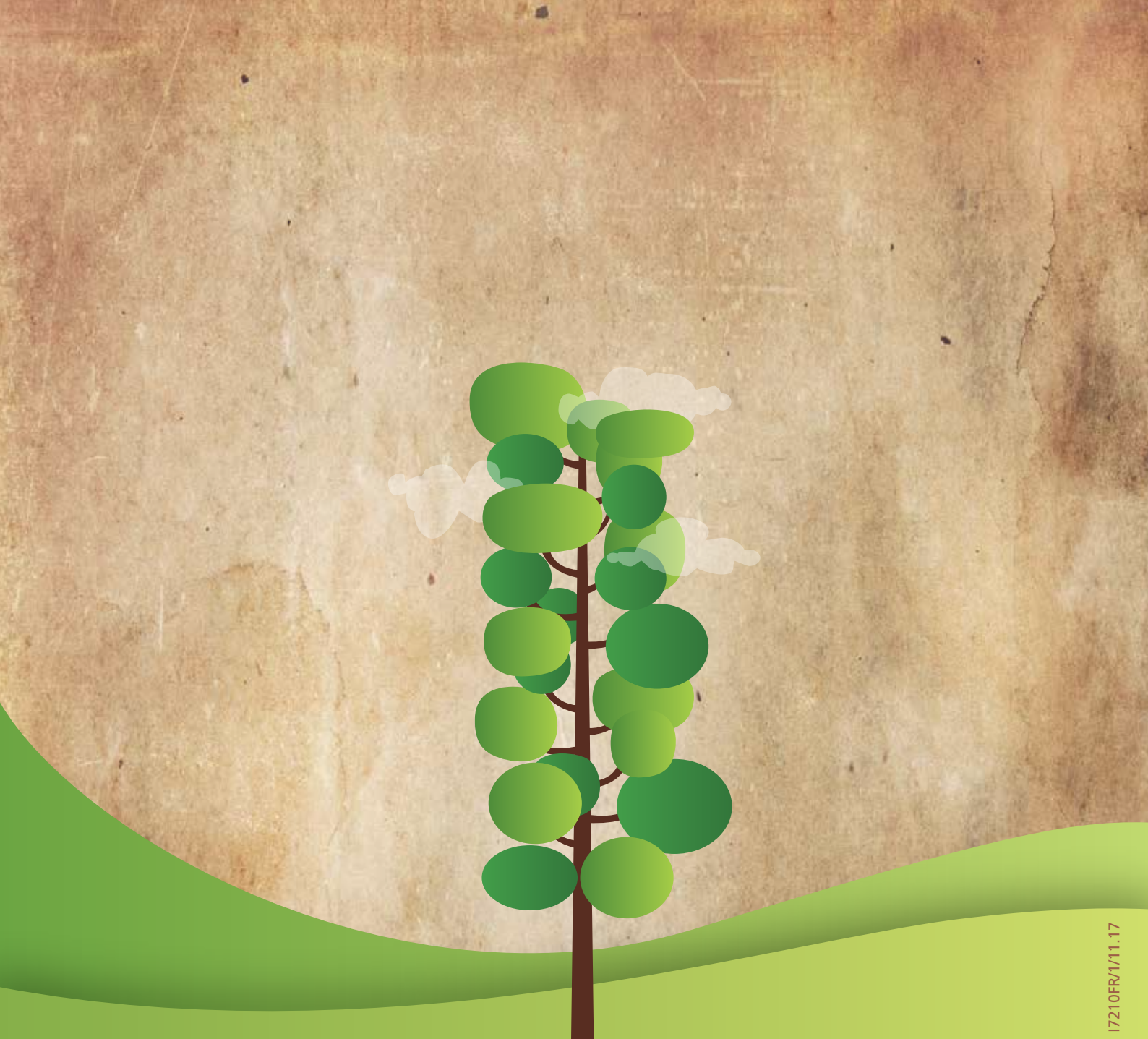
FAO MICCA

Bénin, Costa Rica, Mexique, Maroc, Mozambique, Tchad, Uruguay

Équipes REDD+/SFN & FAO-MICCA

Colombie, Côte d'Ivoire, Équateur, Myanmar, Papouasie-Nouvelle-Guinée, Paraguay, République démocratique du Congo, République dominicaine





[www.fao.org/climate-change/fr](http://www.fao.org/climate-change/fr)

© FAO 2017

17210FR/1/11.17