


Septembre 2012

	منظمة الأغذية والزراعة للأمم المتحدة	联合国 粮食及 农业组织	Food and Agriculture Organization of the United Nations	Organisation des Nations Unies pour l'alimentation et l'agriculture	Продовольственная и сельскохозяйственная организация Объединенных Наций	Organización de las Naciones Unidas para la Alimentación y la Agricultura
---	--	--------------------	---	---	---	--

COMITÉ FINANCIER

Cent quarante-septième session

Rome, 5 – 9 novembre 2012

État des contributions courantes et des arriérés au 30 juin 2012

Pour toute question relative au contenu du présent document, prière de s'adresser à:

M. Aiman Hija
Directeur et Trésorier, Division des finances
Tél.: +3906 5705 4676

Le tirage du présent document est limité pour réduire au maximum l'impact des méthodes de travail de la FAO sur l'environnement et contribuer à la neutralité climatique. Les délégués et observateurs sont priés d'apporter leur exemplaire personnel en séance et de ne pas demander de copies supplémentaires. La plupart des documents de réunion de la FAO sont disponibles sur internet, à l'adresse www.fao.org.

RÉSUMÉ

Le présent document résume la situation des contributions au Programme ordinaire au 30 juin 2012, faisant apparaître les montants recouvrés au titre des contributions ordinaires et des arriérés de contributions, comme suit:

- **Annexe A** – État récapitulatif des contributions au Programme ordinaire, au 30 juin 2012;
- **Annexe B** – Contributions au Programme ordinaire, au 30 juin 2012;
- **Annexe C** – États Membres redevables d’arriérés de contributions, au 30 juin 2012;
- **Annexe D** – Arriérés intégralement versés pendant l’année civile 2012, au 30 juin 2012;
- **Annexe E** – Arriérés partiellement versés pendant l’année civile 2012, au 30 juin 2012;
- **Annexe F** – États Membres n’ayant effectué aucun versement en 2012 en règlement des arriérés de contributions dont ils étaient redevables, au 30 juin 2012;
- **Annexe G** – États Membres risquant de perdre leur droit de vote, au 30 juin 2012;
- **Annexe H** – Calendrier des versements des 15 bailleurs de fonds principaux;
- **Annexe I** – Contributions au Programme ordinaire des 25 bailleurs de fonds principaux, au 30 juin 2012.

INDICATIONS QUE LE COMITÉ FINANCIER EST INVITÉ À DONNER

- Le Comité financier est invité à prendre note des informations fournies dans le document. Un document de travail présentant l’état des contributions courantes et des arriérés sera fourni au Comité durant la session.

Annexe A

Tableau récapitulatif des contributions au Programme ordinaire, au 30 juin 2012^{a,b}

	Monnaie	2012	2011 (aux fins de comparaison)
1. Montants restant dus au 1^{er} janvier			
Contributions courantes ^c	USD	252 274 500,00	218 223 500,00
	EUR	190 694 500,00	208 837 000,00
Arriérés de contributions ^d	USD	34 594 299,20	32 209 521,86
	EUR	51 212 645,87	14 228 516,15
Total	USD	286 868 799,20	250 433 021,86
	EUR	241 907 145,87	223 065 516,15
2. Montants recouverts du 1^{er} janvier au 30 juin			
Contributions courantes	USD	117 242 973,87	140 674 709,13
	EUR	84 682 801,13	119 048 837,88
Arriérés de contributions	USD	20 026 447,94	16 402 902,18
	EUR	48 786 047,10	11 760 039,22
Versements échelonnés exigibles dans les prochaines années	USD	-	3 818 592,71
	EUR	673,69	353 271,39
Total	USD	137 269 421,81	160 896 204,02
	EUR	133 469 521,92	131 162 148,49
3. Montants non acquittés au 30 juin			
Contributions courantes	USD	135 031 526,13	77 548 790,87
	EUR	106 011 698,87	89 788 162,12
Arriérés de contributions	USD	14 567 851,26	15 806 619,68
	EUR	2 426 598,77	2 468 476,93
Total	USD	149 599 377,39	93 355 410,55
	EUR	108 438 297,64	92 256 639,05
4. Versements échelonnés exigibles dans les prochaines années	USD	3 212 200,55	2 746 312,55
	EUR	10 647,87	2 805,24
Total des montants restant dus	USD	152 811 577,94	96 101 723,10
	EUR	108 448 945,51	92 259 444,29

Notes:

a) Le détail des montants recouverts du 1^{er} janvier 2012 au 30 juin 2012 figurent à l'Annexe B.

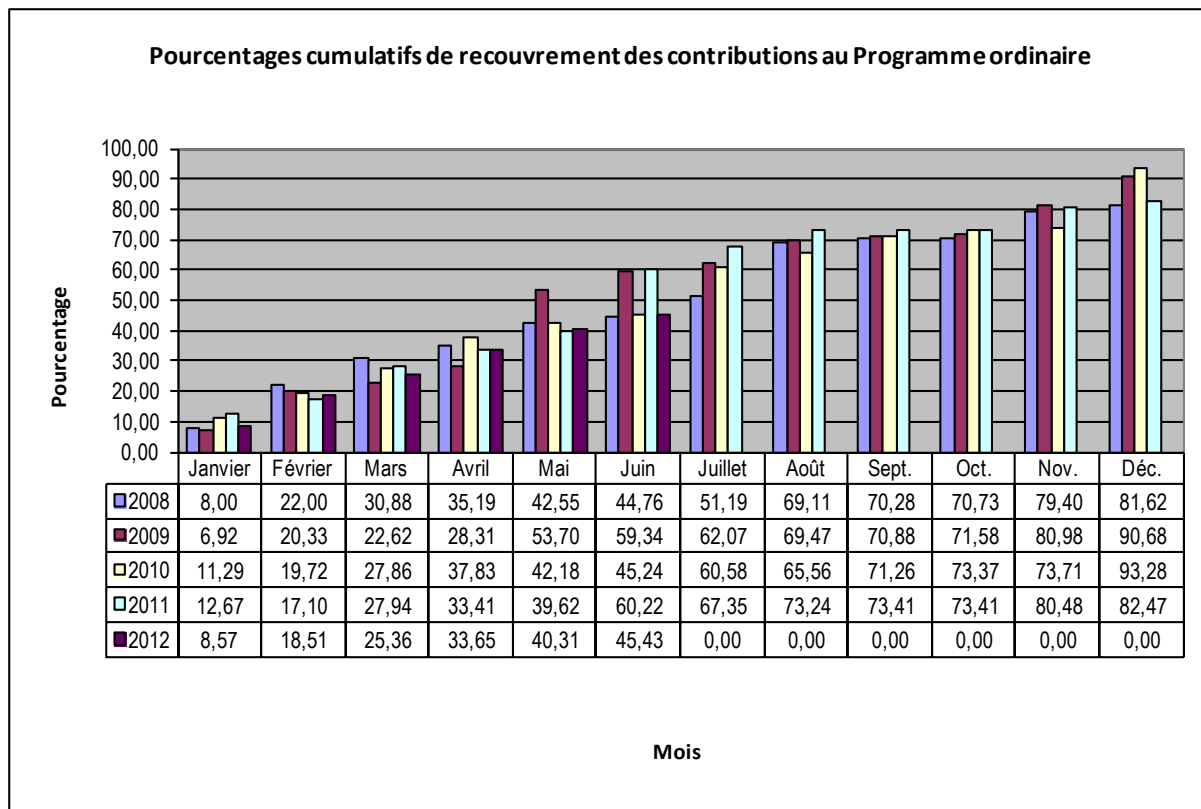
b) Les arriérés de contributions incluent les montants exigibles sur les plans d'échelonnement autorisés par la Conférence.

c) Dont 3 900 000 USD se rapportant au Fonds de péréquation des impôts au titre de 2011 et 4 250 000 USD au titre de 2012.

d) Les arriérés de contributions au 1^{er} janvier incluent le report du solde de l'année précédente ainsi que les versements échelonnés d'arriérés exigibles au 1^{er} janvier, desquels on a retranché tous les nouveaux plans d'échelonnement approuvés par la Conférence ainsi que les contributions des nouveaux Membres, le cas échéant.

Contributions courantes

1. Les statistiques ci-après indiquent les pourcentages cumulatifs de recouvrement des contributions courantes au cours des cinq dernières années.



Les montants recouverts sont obtenus en additionnant les montants reçus en USD et en EUR. Tous les chiffres indiqués sont calculés au dernier jour du mois.

2. La situation au 30 juin des contributions des États Membres, pour 2012 et les cinq années précédentes, était la suivante:

En nombre d'États Membres

	2012 USD	2012 EUR	2011 USD	2011 EUR	2010 USD	2010 EUR	2009 USD	2009 EUR	2008 USD	2008 EUR	2007 USD	2007 EUR
Contributions intégralement versées	95	91	117	103	103	91	109	98	100	95	97	86
Contributions partiellement versées	26	23	13	22	15	27	13	12	14	10	10	16
Aucun paiement	70	77	61	66	73	73	69	81	77	86	81	86
Total	191	191	191	191	191	191	191	191	191	191	188	188

Arriérés de contributions

3. On trouvera ci-après la situation au 30 juin 2012 des arriérés de contributions des États Membres:

En nombre d'États Membres

Arriérés au 1^{er} janvier 2012	63	
Arriérés intégralement versés (<i>Annexe D</i>)		23
Arriérés partiellement versés (<i>Annexe E</i>)		17
Arriérés non versés (<i>Annexe F</i>)		23
Arriérés au 30 juin 2012 (<i>Annexe C</i>)	40	

INFORMATIONS COMPLÉMENTAIRES SUR LES ARRIÉRÉS DUS AU 30 JUIN 2012

- Le total des arriérés au 30 juin 2012 s'élevait à 14 567 851,26 USD et 2 426 598,77 EUR (*Annexe B/Annexe C*), soit 3,62 pour cent des contributions courantes.
- Deux États Membres étaient redevables d'arriérés de plus d'1 million d'USD (États-Unis d'Amérique, Pologne). En outre, l'ancienne République fédérative socialiste de Yougoslavie demeure redevable de 8,4 millions d'USD. Conformément à l'usage en vigueur à la FAO, la question des arriérés accumulés par l'ancienne République fédérative socialiste de Yougoslavie sera traitée compte tenu de la décision finale qui sera prise à ce sujet par l'Organisation des Nations Unies (*Annexe C*).
- Les arriérés de plus d'1 million d'USD représentaient 69,63 pour cent du total des arriérés dus.
- Seize États Membres avaient accumulé des arriérés tels qu'ils risquaient de perdre leur droit de vote en vertu de l'Article III.4 de l'Acte constitutif (*Annexe G*).
- Au 30 juin 2012, 40 États Membres au total étaient redevables d'arriérés, contre 46 à la même date en 2011.

Contributions au Programme ordinaire, au 30 juin 2012

États Membres	Montants recus ¹		Arriérés de contributions				Total des montants restant dus	
	Montants reçus à ce jour ²		Au titre des contributions de 2012		Arriérés de 2011 et des années précédentes			
	USD	EUR	USD	EUR	USD	EUR	USD	EUR
Afghanistan	9 920,98	7 627,78	-	-	-	-	-	-
Afrique du Sud	-	-	959 854,82	737 987,72	-	-	959 854,82	737 987,72
Albanie	24 802,45	19 069,45	-	-	-	-	-	-
Algérie	319 951,61	245 995,91	-	-	-	-	-	-
Allemagne	19 980 853,72	15 362 348,92	-	-	-	-	-	-
Andorre	17 145,88	16 706,96	17 361,72	13 348,62	-	-	17 361,72	13 348,62
Angola	24 802,45	19 069,45	-	-	-	-	-	-
Antigua-et-Barbuda	-	-	4 960,49	3 813,89	322 713,22	33 400,52	327 673,71	37 214,41
Arabie saoudite	2 068 524,33	1 590 392,13	-	-	-	-	-	-
Argentine	0,15	-	714 310,41	549 200,16	-	-	714 310,41	549 200,16
Arménie	42 500,00	9 534,73	12 401,23	-	32 499,47	-	44 900,70	-
Australie	-	-	4 816 635,79	3 703 287,19	-	-	4 816 635,79	3 703 287,19
Autriche	2 120 609,48	1 398 935,84	-	231 502,14	-	-	-	231 502,14
Azerbaïdjan	162 885,93	-	-	28 604,18	-	-	-	28 604,18
Bahamas	44 644,41	34 325,01	-	-	-	-	-	-
Bahreïn	-	-	96 729,56	74 370,86	-	-	96 729,56	74 370,86
Bangladesh	23 716,49	19 069,45	1 085,96	-	-	-	1 085,96	-
Barbade	19 334,00	15 255,56	507,96	-	-	-	507,96	-
Bélarus	104 170,29	80 091,69	-	-	-	-	-	-
Belgique	2 678 664,60	2 059 500,60	-	-	-	-	-	-
Belize	2 480,25	-	-	1 906,95	-	-	-	1 906,95
Bénin	7 440,74	5 720,84	-	-	-	-	-	-
Bhoutan	2 480,25	1 906,95	-	-	-	-	-	-
Bolivie (État plurinational de)	17 361,72	13 348,62	-	12 530,22	-	-	-	12 530,22
Bosnie-Herzégovine	34 723,43	26 697,23	-	-	-	-	-	-
Botswana	44 644,41	34 325,01	-	-	-	-	-	-
Brésil	3 972 145,38	-	43 371,28	3 087 343,96	-	-	43 371,28	3 087 343,96
Bulgarie	39 660,20	51 129,00	94 249,31	72 463,91	46 069,20	32 405,80	140 318,51	104 869,71
Burkina Faso	7 440,74	5 720,84	-	-	-	-	-	-
Burundi	2 480,25	1 906,95	-	-	-	-	-	-
Cambodge	7 440,74	5 720,84	-	-	-	-	-	-
Cameroun	-	-	27 282,70	20 976,40	-	8 469,30	27 282,70	29 445,70
Canada	7 991 349,39	6 144 176,79	-	-	-	-	-	-
Cap-Vert	-	-	2 480,25	1 906,95	1 997,52	2 088,37	4 477,77	3 995,32
Chili	587 818,07	451 945,97	-	-	-	-	-	-
Chine	-	-	7 946 704,98	6 109 851,78	-	-	7 946 704,98	6 109 851,78
Chypre	114 091,27	87 719,47	-	-	-	-	-	-
Colombie	359 635,53	276 507,03	-	-	-	-	-	-
Comores	2 879,27	14 915,02	2 480,25	1 906,95	280 608,31	-	283 088,56	1 906,95
Congo	4 923,03	4,39	2 517,71	5 716,45	-	-	2 517,71	5 716,45

États Membres	Montants recus ¹		Arriérés de contributions				Total des montants restant dus	
	Montants reçus à ce jour ²		Au titre des contributions de 2012		Arriérés de 2011 et des années précédentes			
	USD	EUR	USD	EUR	USD	EUR	USD	EUR
Costa Rica	111 671,25	297 724,12	41 240,60	64 836,13	-	-	41 240,60	64 836,13
Côte d'Ivoire	25 378,56	19 069,45	-	-	-	-	-	-
Croatie	-	-	243 064,01	186 880,61	-	-	243 064,01	186 880,61
Cuba	60 000,00	135 675,37	176 097,40	135 393,10	73 474,48	89 868,59	249 571,88	225 261,69
Danemark	1 835 381,30	1 411 139,30	-	-	-	-	-	-
Djibouti	-	-	2 480,25	1 906,95	6 482,21	5 771,91	8 962,46	7 678,86
Dominique	-	-	2 480,25	1 906,95	4 286,47	4 176,74	6 766,72	6 083,69
Égypte	235 623,28	181 159,78	-	-	-	-	-	-
El Salvador	-	-	47 124,66	36 231,96	-	410,50	47 124,66	36 642,46
Émirats arabes unis	974 736,29	749 429,39	-	-	-	-	-	-
Équateur	99 209,80	76 277,80	-	-	-	-	-	-
Erythrée	2 480,25	1 906,95	-	-	-	-	-	-
Espagne	-	-	7 916 942,04	6 086 968,44	-	-	7 916 942,04	6 086 968,44
Estonie	99 209,80	76 277,80	-	-	-	-	-	-
États-Unis d'Amérique	15 315 351,00	45 944 140,00	58 815 390,00	41 952 790,00	1 826 227,00	-	60 641 617,00	41 952 790,00
Éthiopie	19 841,96	-	-	15 255,56	-	-	-	15 255,56
Fédération de Russie	3 993 194,45	3 070 181,45	-	-	-	-	-	-
Fidji	1,63	7 627,78	9 919,35	-	-	-	9 919,35	-
Finlande	1 411 259,41	1 085 051,71	-	-	-	-	-	-
France	15 258 467,24	11 731 525,64	-	-	-	-	-	-
Gabon	-	15 687,62	34 723,43	11 009,61	-	-	34 723,43	11 009,61
Gambie	2 480,25	1 906,95	-	-	-	-	-	-
Géorgie	136 613,78	11 441,67	-	-	-	-	-	-
Ghana	6 924,22	9 439,42	7 957,25	2 002,25	-	-	7 957,25	2 002,25
Grèce	-	-	1 721 290,03	1 323 419,83	-	-	1 721 290,03	1 323 419,83
Grenade	-	-	2 480,25	1 906,95	6 455,96	5 833,51	8 936,21	7 740,46
Guatemala	69 650,06	96 604,69	69 446,86	53 394,46	67 516,98	33 935,96	136 963,84	87 330,42
Guinée	9 246,96	8 472,69	-	-	-	-	-	-
Guinée équatoriale	15 814,73	6 331,92	19 841,96	15 253,15	-	-	19 841,96	15 253,15
Guinée-Bissau	-	-	2 480,25	1 906,95	111 198,21	14 915,02	113 678,46	16 821,97
Guyana	-	1 697,30	2 480,25	1 906,95	2 143,24	2 230,74	4 623,49	4 137,69
Haïti	7 440,74	5 720,84	-	-	-	-	-	-
Honduras	-	-	19 841,96	15 255,56	-	747,21	19 841,96	16 002,77
Hongrie	724 231,50	-	0,04	556 827,94	-	-	0,04	556 827,94
Îles Cook	2 480,25	1 906,95	-	-	-	-	-	-
Îles Marshall	396,68	2 761,84	2 083,57	1 906,95	-	-	2 083,57	1 906,95
Îles Salomon	0,86	4,39	2 479,39	1 902,56	-	-	2 479,39	1 902,56
Inde	1 331 891,57	1 024 029,47	-	-	-	-	-	-
Indonésie	592 778,56	455 759,86	-	-	-	-	-	-
Iran (République islamique d')	-	-	580 377,33	446 225,13	387 925,54	269 561,21	968 302,87	715 786,34

États Membres	Montants recus ¹		Arriérés de contributions				Total des montants restant dus	
	Montants reçus à ce jour ²		Au titre des contributions de 2012		Arriérés de 2011 et des années précédentes			
	USD	EUR	USD	EUR	USD	EUR	USD	EUR
Iraq	64 303,43	-	-	38 138,90	-	-	-	38 138,90
Irlande	1 240 122,50	953 472,50	-	-	-	-	-	-
Islande	104 170,29	80 091,69	-	-	-	-	-	-
Israël	957 374,57	736 080,77	-	-	-	-	-	-
Italie	11 397 145,46	9 578 584,74	1 061 125,18	-	-	-	1 061 125,18	-
Jamaïque	34 723,43	26 633,84	-	63,39	-	-	-	63,39
Japon	-	-	31 226 284,55	24 008 437,55	-	-	31 226 284,55	24 008 437,55
Jordanie	34 723,43	26 697,23	-	-	-	-	-	-
Kazakhstan	-	-	188 498,62	144 927,82	-	96,24	188 498,62	145 024,06
Kenya	29 762,94	23 144,59	-	8 978,48	-	-	-	8 978,48
Kirghizistan	4 100,27	2 271,53	2 480,25	-	58 099,82	-	60 580,07	-
Kiribati	2 455,25	1 906,95	2 480,25	-	3 218,61	-	5 698,86	-
Koweït	97,62	499,37	654 687,06	502 934,11	-	-	654 687,06	502 934,11
Lesotho	2 480,25	1 906,95	-	-	-	-	-	-
Lettonie	94 249,31	72 463,91	-	-	-	-	-	-
l'ex-République yougoslave de Macédoine	-	20 883,70	17 361,72	13 348,62	21 432,36	-	38 794,08	13 348,62
Liban	81 848,09	62 929,19	-	-	-	-	-	-
Libéria	4 922,02	-	2 480,25	1 906,95	163 058,47	12 826,65	165 538,72	14 733,60
Libye	-	-	322 431,35	247 902,35	267 789,06	163 786,44	590 220,41	411 688,79
Lituanie	344,70	123 951,43	160 871,23	-	-	-	160 871,23	-
Luxembourg	225 702,30	173 532,00	-	-	-	-	-	-
Madagascar	7 440,74	5 720,84	-	-	-	-	-	-
Malaisie	-	-	629 982,23	484 364,03	-	-	629 982,23	484 364,03
Malawi	1 244,57	-	1 235,68	1 906,95	-	-	1 235,68	1 906,95
Maldives	-	-	2 480,25	1 906,95	-	-	2 480,25	1 906,95
Mali	7 440,74	5 720,84	-	-	-	-	-	-
Malte	78 599,17	67 834,40	-	-	-	-	-	-
Maroc	143 854,21	-	-	110 602,81	-	-	-	110 602,81
Maurice	27 282,70	20 976,40	-	-	-	-	-	-
Mauritanie	2 480,25	1 906,95	-	-	-	-	-	-
Mexique	1 988 088,73	-	3 882 651,19	4 513 738,82	-	-	3 882 651,19	4 513 738,82
Micronésie (États fédérés de)	2 143,24	2 033,03	2 480,25	1 906,95	-	1 550,56	2 480,25	3 457,51
Monaco	7 440,74	5 720,84	-	-	-	-	-	-
Mongolie	4 960,49	3 813,89	-	-	-	-	-	-
Monténégro	-	-	9 920,98	7 627,78	-	-	9 920,98	7 627,78
Mozambique	7 440,74	5 720,84	-	-	-	-	-	-
Myanmar	14 881,47	11 190,13	-	251,54	-	-	-	251,54
Namibie	19 841,96	15 255,56	-	-	-	-	-	-
Nauru	-	-	2 480,25	1 906,95	-	-	2 480,25	1 906,95
Népal	14 881,47	17 706,78	-	-	-	-	-	-

États Membres	Montants recus ¹		Arriérés de contributions				Total des montants restant dus	
	Montants reçus à ce jour ²		Au titre des contributions de 2012		Arriérés de 2011 et des années précédentes			
	USD	EUR	USD	EUR	USD	EUR	USD	EUR
Nicaragua	7 440,74	5 720,84	-	-	-	-	-	-
Niger	-	-	4 960,49	3 813,89	5 490,70	6 033,51	10 451,19	9 847,40
Nigéria	104 945,73	6 186,23	89 287,43	148 741,71	-	-	89 287,43	148 741,71
Nioué	-	-	2 480,25	1 906,95	4 286,07	-	6 766,32	1 906,95
Norvège	2 170 214,38	1 668 576,88	-	-	-	-	-	-
Nouvelle-Zélande	679 587,13	522 502,93	-	-	-	-	-	-
Oman	215 781,32	165 904,22	-	-	-	-	-	-
Ouganda	-	1 292,94	14 881,47	10 148,73	-	-	14 881,47	10 148,73
Ouzbékistan	17 145,88	16 706,96	24 802,45	19 069,45	7 386,42	9 920,07	32 188,87	28 989,52
Pakistan	-	-	205 860,34	158 276,44	-	251 616,75	205 860,34	409 893,19
Palaos	-	-	2 480,25	1 906,95	14 944,09	14 915,02	17 424,34	16 821,97
Panama	54 565,39	41 952,79	-	-	-	-	-	-
Papouasie-Nouvelle-Guinée	4 741,70	3 813,89	218,79	-	-	-	218,79	-
Paraguay	17 361,72	13 348,62	-	-	-	-	-	-
Pays-Bas	4 623 176,68	3 554 545,48	-	-	-	-	-	-
Pérou	225 702,30	840 858,71	-	12 753,67	-	-	-	12 753,67
Philippines	225 702,30	173 532,00	-	-	-	-	-	-
Pologne	1 080 190,44	191 973,44	2 063 563,84	1 586 578,24	1 080 190,44	860 565,04	3 143 754,28	2 447 143,28
Portugal	1 135 914,55	1 106 836,10	1 274 845,93	980 169,73	-	-	1 274 845,93	980 169,73
Qatar	-	-	337 313,32	259 344,52	-	-	337 313,32	259 344,52
République arabe syrienne	1,99	8,55	62 004,14	47 665,08	-	-	62 004,14	47 665,08
République centrafricaine	2 480,25	1 906,95	-	-	-	-	-	-
République de Corée	1 679 941,00	-	5 632 636,40	4 330 672,10	-	-	5 632 636,40	4 330 672,10
République de Moldova	4 960,49	3 813,89	-	-	-	-	-	-
République démocratique du Congo	7 440,74	10 271,54	-	-	-	-	-	-
République démocratique populaire lao	2 480,25	1 906,95	-	-	-	-	-	-
République dominicaine	-	-	104 170,29	80 091,69	156 251,28	303 691,68	260 421,57	383 783,37
République populaire démocratique de Corée	-	-	17 361,72	13 348,62	-	-	17 361,72	13 348,62
République tchèque	870 566,00	669 337,70	-	-	-	-	-	-
République-Unie de Tanzanie	20 099,95	15 431,00	-	-	-	-	-	-
Roumanie	46,34	71,95	441 437,27	339 364,26	-	-	441 437,27	339 364,26
Royaume-Uni	16 458 905,82	12 654 487,02	-	-	-	-	-	-
Rwanda	2 480,25	1 906,95	-	-	-	-	-	-
Sainte-Lucie	-	-	2 480,25	1 906,95	-	-	2 480,25	1 906,95
Saint-Kitts-et-Nevis	2 480,25	1 906,95	-	-	-	-	-	-
Saint-Marin	7 440,74	5 720,84	-	-	-	-	-	-
Saint-Vincent-et-les Grenadines	-	-	2 480,25	1 906,95	-	-	2 480,25	1 906,95
Samoa	2 480,25	1 849,70	-	57,25	-	-	-	57,25
Sao Tomé-et-Principe	-	-	2 480,25	1 906,95	59 754,48	5 295,03	62 234,73	7 201,98
Sénégal	-	386,52	14 881,47	11 055,15	-	-	14 881,47	11 055,15

États Membres	Montants recus ¹		Arriérés de contributions				Total des montants restant dus	
	Montants reçus à ce jour ²		Au titre des contributions de 2012		Arriérés de 2011 et des années précédentes			
	USD	EUR	USD	EUR	USD	EUR	USD	EUR
Serbie	-	20 200,00	91 769,07	70 556,97	90 015,88	23 655,77	181 784,95	94 212,74
Seychelles	4 960,49	3 813,89	-	-	-	-	-	-
Sierra Leone	-	-	2 480,25	1 906,95	-	-	2 480,25	1 906,95
Slovaquie	34,81	272 693,14	354 640,23	-	-	-	354 640,23	-
Slovénie	-	-	257 945,48	198 322,28	-	-	257 945,48	198 322,28
Somalie	-	-	2 480,25	1 906,95	356 612,21	14 915,02	359 092,46	16 821,97
Soudan	-	-	24 802,45	19 069,45	-	12 519,30	24 802,45	31 588,75
Sri Lanka	-	-	47 124,66	36 231,96	-	-	47 124,66	36 231,96
Suède	2 651 381,91	2 038 524,21	-	-	-	-	-	-
Suisse	2 815 078,08	2 164 382,58	-	-	-	-	-	-
Suriname	0,51	0,19	7 440,23	5 720,65	-	-	7 440,23	5 720,65
Swaziland	4 286,47	4 176,74	7 440,74	5 720,84	-	-	7 440,74	5 720,84
Tadjikistan	3 138,30	-	4 960,49	3 813,89	98 024,29	-	102 984,78	3 813,89
Tchad	3 841,61	4,39	1 118,88	3 809,50	-	-	1 118,88	3 809,50
Thaïlande	520 851,45	400 458,45	-	-	-	-	-	-
Timor-Leste	2 480,25	1 906,95	-	-	-	-	-	-
Togo	4 623,49	1 906,95	-	-	-	-	-	-
Tonga	0,86	4,39	2 479,39	1 902,56	-	-	2 479,39	1 902,56
Trinité-et-Tobago	18,00	92,10	109 112,78	83 813,48	-	-	109 112,78	83 813,48
Tunisie	-	-	74 407,35	57 208,35	-	-	74 407,35	57 208,35
Turkménistan	-	-	64 486,37	49 580,57	496 166,60	75 522,02	560 652,97	125 102,59
Turquie	1 537 751,90	225 532,90	-	956 773,00	-	-	-	956 773,00
Tuvalu	-	-	2 480,25	1 906,95	-	1 599,47	2 480,25	3 506,42
Ukraine	96 173,21	40 213,07	218 261,56	167 811,16	110 224,67	164 274,82	328 486,23	332 085,98
Uruguay	57 866,70	56 385,99	66 966,62	51 487,52	-	-	66 966,62	51 487,52
Vanuatu	-	-	2 480,25	1 906,95	-	-	2 480,25	1 906,95
Venezuela (République bolivarienne du)	36 262,77	-	747 494,65	602 594,62	-	-	747 494,65	602 594,62
Viet Nam	81 848,09	62 929,19	-	-	-	-	-	-
Yémen	24 802,45	8 639,00	-	10 590,88	-	-	-	10 590,88
Yougoslavie	-	-	-	-	8 405 308,00	-	8 405 308,00	-
Zambie	9 920,98	7 627,78	-	-	-	-	-	-
Zimbabwe	-	-	7 440,74	5 720,84	-	-	7 440,74	5 720,84
Total	\$ 137 269 421,81	€ 133 469 521,92	\$ 135 031 526,13	€ 106 011 698,87	\$ 14 567 851,26	€ 2 426 598,77	\$ 149 599 377,39	€ 108 438 297,64

^{1/} Sur les montants reçus en USD, 117 242 973,87 l'ont été au titre de contributions de 2012, 20 026 447,94 au titre d'arriérés.

Sur les montants reçus en EUR, 84 682 801,13 l'ont été au titre des contributions de 2012, 48 786 047,10 au titre d'arriérés et 673,69 au titre d'arriérés à verser par tranches les années suivantes.

^{2/} Y compris les reports des années précédentes.

Arriérés réglés par tranches annuelles, sur autorisation de la Conférence - Tableau récapitulatif

États Membres	Montants reçus		Arriérés de contributions				Total des montants restant dus	
			Dues en 2012		Dues les années suivantes			
	USD	EUR	USD	EUR	USD	EUR	USD	EUR
Azerbaïdjan	125 682,25	-	-	-	125 682,25	-	125 682,25	-
Géorgie	121 732,31	-	-	-	852 126,15	-	852 126,15	-
Iraq	547 613,03	50 467,34	-	-	-	-	-	-
Kirghizistan	4 100,27	130,89	58 099,82	-	808 601,17	1 027,88	866 700,99	1 027,88
République de Moldova	120 000,00	-	-	-	124 658,63	-	124 658,63	-
Sao Tomé-et-Principe	-	-	57 611,24	3 206,66	172 833,72	9 619,99	230 444,96	12 826,65
Seychelles	14 608,45	701,31	-	-	-	-	-	-
Total	\$ 933 736,31	€ 51 299,54	\$ 115 711,06	€ 3 206,66	\$ 2 083 901,92	€ 10 647,87	\$ 2 199 612,98	€ 13 854,53

États Membres redevables d'arriérés de contributions, au 30 juin 2012

	État Membre	Arriérés de contributions restant dus					Total arriérés
		2010	2009	2008	2007	Années précédentes	
1	Pologne	\$ 1 080 190,44					\$ 1 080 190,44
		€ 860 565,04					€ 860 565,04
2	États-Unis d'Amérique					\$ 1 826 227,00	\$ 1 826 227,00
3	Yougoslavie					\$ 8 405 308,00	\$ 8 405 308,00
	Arriérés supérieurs à 1 000 000 d'USD	\$ 1 080 190,44	\$ -	\$ -	\$ -	\$ 10 231 535,00	\$ 11 311 725,44
		€ 860 565,04	€ -	€ -	€ -	€ -	€ 860 565,04
4	Antigua-et-Barbuda	\$ 4 286,47	\$ 4 286,47	\$ 4 338,98	\$ 4 338,98	\$ 305 462,32	\$ 322 713,22
		€ 4 176,74	€ 4 176,74	€ 3 713,55	€ 3 713,55	€ 17 619,94	€ 33 400,52
5	Comores	\$ 2 143,23	\$ 2 143,23	\$ 2 169,49	\$ 2 169,49	\$ 271 982,87	\$ 280 608,31
							€ -
6	République dominicaine	\$ 51 437,64	\$ 51 437,64	\$ 52 067,76	\$ 1 308,24		\$ 156 251,28
		€ 50 120,88	€ 50 120,88	€ 44 562,60	€ 44 562,60	€ 114 324,72	€ 303 691,68
7	Iran (République islamique d')	\$ 387 925,54					\$ 387 925,54
		€ 269 561,21					€ 269 561,21
8	Libye	\$ 132 880,57	\$ 132 880,57	\$ 2 027,92			\$ 267 789,06
		€ 129 478,94	€ 34 307,50				€ 163 786,44
9	Pakistan						\$ -
		€ 123 213,83	€ 123 213,83	€ 5 189,09			€ 251 616,75
10	Somalie	\$ 2 143,24	\$ 2 143,23	\$ 2 169,49	\$ 2 169,49	\$ 347 986,76	\$ 356 612,21
		€ 2 088,37	€ 2 088,37	€ 1 856,77	€ 1 856,77	€ 7 024,74	€ 14 915,02
11	Turkménistan	\$ 12 859,41	\$ 12 859,41	\$ 13 016,94	\$ 13 016,94	\$ 444 413,90	\$ 496 166,60
		€ 12 530,22	€ 12 530,22	€ 11 140,65	€ 11 140,65	€ 28 180,28	€ 75 522,02
12	Ukraine	\$ 96 445,58	\$ 13 779,09				\$ 110 224,67
		€ 93 976,65	€ 70 298,17				€ 164 274,82
	Arriérés situés entre 250 000 et 1 000 000 d'USD	\$ 690 121,68	\$ 219 529,64	\$ 75 790,58	\$ 23 003,14	\$ 1 369 845,85	\$ 2 378 290,89
		€ 685 146,84	€ 296 735,71	€ 66 462,66	€ 61 273,57	€ 167 149,68	€ 1 276 768,46

État Membre	Arriérés de contributions restant dus					Total arriérés
	2011	2010	2009	2008	Années précédentes	
32 Nioué	€ 2 088,37 \$ 2 143,24	€ 2 088,37 \$ 2 142,83	€ 1 856,77			€ 6 033,51 \$ 4 286,07
33 Palaos	\$ 2 143,24 € 2 088,37	\$ 2 143,23 € 2 088,37	\$ 2 169,49 € 1 856,77	\$ 2 169,49 € 1 856,77	\$ 6 318,64 € 7 024,74	\$ 14 944,09 € 14 915,02
34 Sao Tomé-et-Principe	\$ 59 754,48 € 5 295,03					\$ 59 754,48 € 5 295,03
35 Serbie	\$ 45 007,94 € 23 655,77	\$ 45 007,94				\$ 90 015,88 € 23 655,77
36 Soudan	€ 12 519,30					\$ - € 12 519,30
37 Tadjikistan	\$ 2 143,24				€ 95 881,05	\$ 98 024,29 € -
38 l'ex-République yougoslave de Macédoine	\$ 10 716,18	\$ 10 716,18				\$ 21 432,36 € -
39 Tuvalu	€ 1 599,47					\$ - € 1 599,47
40 Ouzbékistan	\$ 7 386,42 € 9 920,07					\$ 7 386,42 € 9 920,07
Arriérés inférieurs à 250 000 USD	\$ 422 893,62 € 239 269,13	\$ 71 787,60 € 10 584,22	\$ 9 882,19 € 10 940,62	\$ 6 508,47 € 7 397,08	\$ 366 763,05 € 21 074,22	\$ 877 834,93 € 289 265,27
Total pour l'ensemble des États Membres	\$ 2 193 205,74 € 1 784 981,01	\$ 291 317,24 € 307 319,93	\$ 85 672,77 € 77 403,28	\$ 29 511,61 € 68 670,65	\$ 11 968 143,90 € 188 223,90	\$ 14 567 851,26 € 2 426 598,77

Arriérés intégralement versés pendant l'année civile 2012, au 30 juin 2012

No	État Membre	Arriérés versés en USD	Arriérés versés en EUR
1	Andorre	\$ 17 145,88	€ 16 706,96
2	Azerbaïdjan	\$ 125 682,25	€ -
3	Bolivie (État plurinational de)	\$ -	€ 12 530,22
4	Costa Rica	\$ 68 583,52	€ 297 724,12
5	Côte d'Ivoire	\$ 576,11	€ -
6	République démocratique du Congo	\$ -	€ 4 550,70
7	Guinée équatoriale	\$ 15 814,73	€ 6 329,51
8	Géorgie	\$ 121 732,31	€ -
9	Guinée	\$ 4 286,47	€ 4 658,80
10	Iraq	\$ 14 698,53	€ -
11	Kenya	\$ -	€ 9 239,73
12	Malte	\$ 36 435,00	€ 35 416,33
13	Îles Marshall	\$ -	€ 2 761,84
14	Népal	\$ -	€ 6 265,11
15	Nigéria	\$ 774,05	€ 6 186,23
16	Pérou	\$ -	€ 680 080,38
17	Portugal	\$ 1 135 914,55	€ 1 106 836,10
18	République de Corée	\$ 1 679 941,00	€ -
19	Swaziland	\$ 4 286,47	€ 4 176,74
20	Togo	\$ 2 143,24	€ -
21	République-Unie de Tanzanie	\$ 257,99	€ 175,44
22	Uruguay	\$ 57 866,70	€ 56 385,99
23	Yémen	\$ -	€ 160,43
	Total pour l'ensemble des États Membres	\$ 3 286 138,80	€ 2 250 184,63

Arriérés partiellement versés pendant l'année civile 2012, au 30 juin 2012

No	État Membre	Arriérés versés en USD	Arriérés versés en EUR	Arriérés restant dus en USD	Arriérés restant dus en EUR
1	Arménie	\$ 42 500,00	€ -	\$ 32 499,47	€ -
2	Bulgarie	\$ 39 660,20	€ 51 129,00	\$ 46 069,20	€ 32 405,80
3	Comores	\$ 2 879,27	€ 14 915,02	\$ 280 608,31	€ -
4	Cuba	\$ 60 000,00	€ 135 675,37	\$ 73 474,48	€ 89 868,59
5	Guatemala	\$ 69 650,06	€ 96 604,69	\$ 67 516,98	€ 33 935,96
6	Guyana	\$ -	€ 1 697,30	\$ 2 143,24	€ 2 230,74
7	Kiribati	\$ 2 455,25	€ -	\$ 3 218,61	€ -
8	Kirghizistan	\$ 4 100,27	€ 309,11	\$ 58 099,82	€ -
9	Libéria	\$ 4 922,02	€ -	\$ 163 058,47	€ 12 826,65
10	Micronésie (États fédérés de)	\$ 2 143,24	€ 2 033,03	\$ -	€ 1 550,56
11	Pologne	\$ 1 080 190,44	€ 191 973,44	\$ 1 080 190,44	€ 860 565,04
12	Serbie	\$ -	€ 20 200,00	\$ 90 015,88	€ 23 655,77
13	Tadjikistan	\$ 3 138,30	€ -	\$ 98 024,29	€ -
14	l'ex-République yougoslave de Macédoine	\$ -	€ 20 883,70	\$ 21 432,36	€ -
15	Ukraine	\$ 96 173,21	€ 40 213,07	\$ 110 224,67	€ 164 274,82
16	États-Unis d'Amérique	\$ 15 315 351,00	€ 45 944 140,00	\$ 1 826 227,00	€ -
17	Ouzbékistan	\$ 17 145,88	€ 16 706,96	\$ 7 386,42	€ 9 920,07
	Total pour l'ensemble des États Membres	\$ 16 740 309,14	€ 46 535 862,47	\$ 3 960 189,64	€ 1 231 234,00

États Membres n'ayant effectué aucun versement en 2012 en règlement des arriérés dont ils sont redevables, au 30 juin 2012

No.	État Membre	Arriérés de contributions					Total arriérés
		2011	2010	2009	2008	Années précédentes	
1	Antigua-et-Barbuda	\$ 4 286,47	\$ 4 286,47	\$ 4 338,98	\$ 4 338,98	\$ 305 462,32	\$ 322 713,22
		€ 4 176,74	€ 4 176,74	€ 3 713,55	€ 3 713,55	€ 17 619,94	€ 33 400,52
2	Cameroun	€ 8 469,30					€ 8 469,30
3	Cap-Vert	\$ 1 997,52					\$ 1 997,52
		€ 2 088,37					€ 2 088,37
4	Djibouti	\$ 2 143,23		\$ 2 169,49	\$ 2 169,49		\$ 6 482,21
		€ 2 088,37		€ 1 856,77	€ 1 826,77		€ 5 771,91
5	Dominique	\$ 2 143,24	\$ 2 143,23				\$ 4 286,47
		€ 2 088,37	€ 2 088,37				€ 4 176,74
6	République dominicaine	\$ 51 437,64	\$ 51 437,64	\$ 52 067,76	\$ 1 308,24		\$ 156 251,28
		€ 50 120,88	€ 50 120,88	€ 44 562,60	€ 44 562,60	€ 114 324,72	€ 303 691,68
7	El Salvador	€ 410,50					€ 410,50
8	Grenade	\$ 2 143,24	\$ 2 143,23	\$ 2 169,49			\$ 6 455,96
		€ 2 088,37	€ 2 088,37	€ 1 656,77			€ 5 833,51
9	Guinée-Bissau	\$ 2 143,24	\$ 2 143,23	\$ 2 169,49	\$ 2 169,49	\$ 102 572,76	\$ 111 198,21
		€ 2 088,37	€ 2 088,37	€ 1 856,77	€ 1 856,77	€ 7 024,74	€ 14 915,02
10	Honduras	€ 747,21					€ 747,21
11	Iran (République islamique d')	\$ 387 925,54					\$ 387 925,54
		€ 269 561,21					€ 269 561,21
12	Kazakhstan	€ 96,24					€ 96,24
13	Libya	\$ 132 880,57	\$ 132 880,57	\$ 2 027,92			\$ 267 789,06
		€ 129 478,94	€ 34 307,50				€ 163 786,44
14	Niger	\$ 2 143,24	\$ 2 143,23	\$ 1 204,23			\$ 5 490,70
		€ 2 088,37	€ 2 088,37	€ 1 856,77			€ 6 033,51
15	Nioué	\$ 2 143,24	\$ 2 142,83				\$ 4 286,07
16	Pakistan	€ 123 213,83	€ 123 213,83	€ 5 189,09			€ 251 616,75

No.	État Membre	Arriérés de contributions					Total arriérés
		2011	2010	2009	2008	Années précédentes	
17	Palaos	\$ 2 143,24 € 2 088,37	\$ 2 143,23 € 2 088,37	\$ 2 169,49 € 1 856,77	\$ 2 169,49 € 1 856,77	\$ 6 318,64 € 7 024,74	\$ 14 944,09 € 14 915,02
18	Sao Tomé-et-Principe	\$ 59 754,48 € 5 295,03					\$ 59 754,48 € 5 295,03
19	Somalie	\$ 2 143,24 € 2 088,37	\$ 2 143,23 € 2 088,37	\$ 2 169,49 € 1 856,77	\$ 2 169,49 € 1 856,77	\$ 347 986,76 € 7 024,74	\$ 356 612,21 € 14 915,02
20	Soudan	€ 12 519,30					€ 12 519,30
21	Turkménistan	\$ 12 859,41 € 12 530,22	\$ 12 859,41 € 12 530,22	\$ 13 016,94 € 11 140,65	\$ 13 016,94 € 11 140,65	\$ 444 413,90 € 28 180,28	\$ 496 166,60 € 75 522,02
22	Tuvalu	€ 1 599,47					€ 1 599,47
23	Yougoslavie					\$ 8 405 308,00	\$ 8 405 308,00
Total pour l'ensemble des États Membres		\$ 668 287,54 € 634 925,83	\$ 216 466,30 € 236 879,39	\$ 83 503,28 € 75 546,51	\$ 27 342,12 € 66 813,88	\$ 9 612 062,38 € 181 199,16	\$ 10 607 661,62 € 1 195 364,77

États Membres risquant de perdre leur droit de vote, au 30 juin 2012

États Membres	Montant des arriérés en USD	Montant des arriérés en EUR	Arriérés en EUR convertis au taux budgétaire en USD	Total des arriérés exprimés en USD	Contributions dues pour les deux années précédentes en USD	Contributions dues pour les deux années précédentes en EUR	Contributions en EUR converties au taux budgétaire en USD	Total des contributions dues pour les deux années précédentes	Versement minimum requis pour conserver le droit de vote (en USD)
1 Antigua-et-Barbuda	\$ 322 713,22	€ 33 400,52	\$ 42 638,15	\$ 365 351,37	\$ 8 572,94	€ 8 353,48	\$ 11 569,57	\$ 20 142,51	\$ 345 209,86
2 Arménie	\$ 32 499,47	€ -	\$ -	\$ 32 499,47	\$ 8 572,94	€ 8 353,48	\$ 11 569,57	\$ 20 142,51	\$ 12 357,96
3 Comores	\$ 280 608,31	€ -	\$ -	\$ 280 608,31	\$ 4 286,46	€ 4 176,74	\$ 5 784,78	\$ 10 071,24	\$ 270 538,07
4 Djibouti	\$ 6 482,21	€ 5 771,91	\$ 7 902,01	\$ 14 384,22	\$ 4 286,46	€ 4 176,74	\$ 5 784,78	\$ 10 071,24	\$ 4 313,97
5 Dominique	\$ 4 286,47	€ 4 176,74	\$ 5 784,78	\$ 10 071,25	\$ 4 286,46	€ 4 176,74	\$ 5 784,78	\$ 10 071,24	\$ 1,01
6 République dominicaine	\$ 156 251,28	€ 303 691,68	\$ 396 091,53	\$ 552 342,81	\$ 102 875,28	€ 100 241,76	\$ 138 834,84	\$ 241 710,12	\$ 310 633,69
7 Grenade	\$ 6 455,96	€ 5 833,51	\$ 8 037,99	\$ 14 493,95	\$ 4 286,46	€ 4 176,74	\$ 5 784,78	\$ 10 071,24	\$ 4 423,71
8 Guinée-Bissau	\$ 111 198,21	€ 14 915,02	\$ 19 194,64	\$ 130 392,85	\$ 4 286,46	€ 4 176,74	\$ 5 784,78	\$ 10 071,24	\$ 120 322,61
9 Kirghizistan	\$ 58 099,82	€ -	\$ -	\$ 58 099,82	\$ 4 286,46	€ 4 176,74	\$ 5 784,78	\$ 10 071,24	\$ 48 029,58
10 Libéria	\$ 163 058,47	€ 12 826,65	\$ 16 302,25	\$ 179 360,72	\$ 4 286,46	€ 4 176,74	\$ 5 784,78	\$ 10 071,24	\$ 169 290,47
11 Niger	\$ 5 490,70	€ 6 033,51	\$ 8 309,99	\$ 13 800,69	\$ 4 286,46	€ 4 176,74	\$ 5 784,78	\$ 10 071,24	\$ 3 730,45
12 Palaos	\$ 14 944,09	€ 14 915,02	\$ 19 194,64	\$ 34 138,73	\$ 4 286,46	€ 4 176,74	\$ 5 784,78	\$ 10 071,24	\$ 24 068,49
13 Sao Tomé-et-Principe	\$ 59 754,48	€ 5 295,03	\$ 7 333,62	\$ 67 088,10	\$ 4 286,46	€ 4 176,74	\$ 5 784,78	\$ 10 071,24	\$ 57 017,85
14 Somalie	\$ 356 612,21	€ 14 915,02	\$ 19 194,64	\$ 375 806,85	\$ 4 286,46	€ 4 176,74	\$ 5 784,78	\$ 10 071,24	\$ 365 736,61
15 Tadjikistan	\$ 98 024,29	€ -	\$ -	\$ 98 024,29	\$ 4 286,46	€ 4 176,74	\$ 5 784,78	\$ 10 071,24	\$ 87 954,05
16 Turkménistan	\$ 496 166,60	€ 75 522,02	\$ 98 545,81	\$ 594 712,41	\$ 25 718,82	€ 25 060,44	\$ 34 708,71	\$ 60 427,53	\$ 534 285,88
	\$ 2 172 645,79	€ 497 296,63	\$ 648 530,05	\$ 2 821 175,84	\$ 197 177,50	€ 192 130,04	\$ 266 100,11	\$ 463 277,61	\$ 2 357 914,26

Calendrier des versements des 15 principaux bailleurs de fonds (représentant environ 81,75 pour cent des contributions mises en recouvrement)

Contributions courantes reçues/non réglées de 2005 à 2012 (en millions d'USD et d'EUR)

Taux	Année	Mises en recouvrement	Janv	Fév	Mars	Avr	Mai	Juin	Juil	Août	Sept	Oct	Nov	Déc	Non réglées à la fin de la période	
États-Unis d'Amérique	22,000%	2012 EUR	41,95												41,95	
		2012 USD	58,81													58,81
	22,000%	2011 EUR	45,94													45,94
		2011 USD	51,05											35,74		15,31
	22,000%	2010 EUR	45,94												36,75	9,19
		2010 USD	51,05												40,84	10,21
	22,000%	2009 EUR	40,85												32,68	8,17
		2009 USD	53,53											42,82		10,71
	22,000%	2008 EUR	40,85												2,50	38,35
		2008 USD	53,53											37,47		16,06
	22,000%	2007 EUR	38,89												27,27	11,62
		2007 USD	41,79												29,25	12,54
	22,000%	2006 EUR	38,89											15,72	16,57	6,60
		2006 USD	41,79												22,00	19,79
	22,000%	2005 EUR	38,38											16,46	21,92	-
		2005 USD	38,67													38,67
Japon	12,590%	2012 EUR	24,00												24,00	
		2012 USD	31,23													31,23
	16,706%	2011 EUR	34,89						34,89							-
		2011 USD	35,80						35,80							-
	16,706%	2010 EUR	34,89				17,79			17,10						-
		2010 USD	35,80				18,26			17,54						-
	16,706%	2009 EUR	31,02	5,94				25,08								-
		2009 USD	36,24	1,22				35,02								-
	16,706%	2008 EUR	31,02								31,02					-
		2008 USD	36,24								36,24					-
	19,858%	2007 EUR	35,10							17,53				17,53		-
		2007 USD	35,06							17,55				17,55		-
	19,858%	2006 EUR	35,10											17,55	17,55	-
		2006 USD	35,06											17,53	17,53	-
	19,611%	2005 EUR	34,21										17,11			17,10
		2005 USD	33,22										16,61			16,61

Taux	Année	Mises en recouvrement	Janv	Fév	Mars	Avr	Mai	Juin	Juil	Août	Sept	Oct	Nov	Déc	Non réglées à la fin de la période	
Canada	3,222%	2012 EUR	6,14	6,14											-	
		2012 USD	7,99	7,99												-
	2,992%	2011 EUR	6,25	6,25												-
		2011 USD	6,41	6,41												-
	2,992%	2010 EUR	6,25	6,25												-
		2010 USD	6,41	6,41												-
	2,992%	2009 EUR	5,56	5,56												-
		2009 USD	6,49	6,49												-
	2,992%	2008 EUR	5,56	5,56												-
		2008 USD	6,49	6,49												-
	2,869%	2007 EUR	5,07		5,07											-
		2007 USD	5,06		5,06											-
	2,869%	2006 EUR	5,07	5,07												-
		2006 USD	5,06	5,06												-
	2,570%	2005 EUR	4,48	4,48												-
		2005 USD	4,35	4,35												-
Chine	3,204%	2012 EUR	6,11												6,11	
		2012 USD	7,95												7,95	
	2,680%	2011 EUR	5,60					5,60								-
		2011 USD	5,74					5,74								-
	2,680%	2010 EUR	5,60				5,60									-
		2010 USD	5,74				5,74									-
	2,680%	2009 EUR	4,98				4,98									-
		2009 USD	5,81				5,81									-
	2,680%	2008 EUR	4,98						2,40					2,58		-
		2008 USD	5,81				5,81									-
	2,094%	2007 EUR	3,70						3,40		0,30					-
		2007 USD	3,70								2,00		1,70			-
	2,094%	2006 EUR	3,70									3,55	0,15			-
		2006 USD	3,70						3,70							-
	1,539%	2005 EUR	2,69										2,69			-
		2005 USD	2,61							2,61						-

Taux	Année	Mises en recouvrement	Janv	Fév	Mars	Avr	Mai	Juin	Juil	Août	Sept	Oct	Nov	Déc	Non réglées à la fin de la période
Espagne	3,192%	2012 EUR	6,09												6,09
		2012 USD	7,92												7,92
	2,983%	2011 EUR	6,23				6,23								-
		2011 USD	6,39				6,39								-
	2,983%	2010 EUR	6,23								6,23				-
		2010 USD	6,39									6,39			-
	2,983%	2009 EUR	5,54						5,54						-
		2009 USD	6,47												6,47
	2,983%	2008 EUR	5,54			5,54									-
		2008 USD	6,47			6,47									-
	2,571%	2007 EUR	4,55						4,55						-
		2007 USD	4,54						4,54						-
	2,571%	2006 EUR	4,55		4,55										-
		2006 USD	4,54			4,54									-
2,531%	2005 EUR	4,42						4,42						-	
	2005 USD	4,29						4,29						-	
Mexique	2,367%	2012 EUR	4,51												4,51
		2012 USD	5,87			1,99									3,88
	2,268%	2011 EUR	4,74				4,74								-
		2011 USD	4,86				4,86								-
	2,268%	2010 EUR	4,74						4,74						-
		2010 USD	4,86						4,86						-
	2,268%	2009 EUR	4,21			0,26			0,16						3,79
		2009 USD	4,92			4,92									-
	2,268%	2008 EUR	4,21												4,21
		2008 USD	4,92												4,92
	1,921%	2007 EUR	3,40												3,40
		2007 USD	3,39	1,32	1,69			0,12							0,26
	1,921%	2006 EUR	3,40												3,40
		2006 USD	3,39					0,07	0,48	0,48	0,49	0,50	0,50	0,49	0,38
1,091%	2005 EUR	1,90	1,90											-	
	2005 USD	1,85		0,34							0,74			0,77	

Taux	Année	Mises en recouvrement	Janv	Fév	Mars	Avr	Mai	Juin	Juil	Août	Sept	Oct	Nov	Déc	Non réglées à la fin de la période

République de Corée


2,271%	2012 EUR	4,33													4,33
	2012 USD	5,63													5,63
2,184%	2011 EUR	4,56												4,56	-
	2011 USD	4,68												3,00	1,68
2,184%	2010 EUR	4,56												4,56	-
	2010 USD	4,68												1,02	3,66
2,184%	2009 EUR	4,06													4,06
	2009 USD	4,74						2,01			2,47				0,26
2,184%	2008 EUR	4,06												4,06	-
	2008 USD	4,74													4,74
1,832%	2007 EUR	3,24							3,17						0,07
	2007 USD	3,23					3,23								-
1,832%	2006 EUR	3,24					3,24								-
	2006 USD	3,23					3,23								-
1,860%	2005 EUR	3,24												2,78	0,46
	2005 USD	3,15									3,15				-

Australie

1,942%	2012 EUR	3,70													3,70
	2012 USD	4,82													4,82
1,796%	2011 EUR	3,75							3,75						-
	2011 USD	3,85							3,85						-
1,796%	2010 EUR	3,75							3,75						-
	2010 USD	3,85							3,85						-
1,796%	2009 EUR	3,33								3,33					-
	2009 USD	3,90								3,90					-
1,796%	2008 EUR	3,33									3,33				-
	2008 USD	3,90								3,90					-
1,624%	2007 EUR	2,87								2,87					-
	2007 USD	2,87								2,87					-
1,624%	2006 EUR	2,87								2,87					-
	2006 USD	2,87							2,87						-
1,635%	2005 EUR	2,85								2,85					-
	2005 USD	2,77								2,77					-

Taux	Année	Mises en recouvrement	Janv	Fév	Mars	Avr	Mai	Juin	Juil	Août	Sept	Oct	Nov	Déc	Non réglées à la fin de la période
1,610%	2012 EUR	3,07		3,07											-
	2012 USD	3,99		3,99											-
1,206%	2011 EUR	2,51			2,51										-
	2011 USD	2,58			2,58										-
1,206%	2010 EUR	2,51			2,51										-
	2010 USD	2,58			2,58										-
1,206%	2009 EUR	2,24	2,24												-
	2009 USD	2,62	2,62												-
1,206%	2008 EUR	2,24		2,24											-
	2008 USD	2,62		2,62											-
1,106%	2007 EUR	1,96			1,96										-
	2007 USD	1,95			1,95										-
1,106%	2006 EUR	1,47								1,47					-
	2006 USD	1,46								1,46					-

Fédération de Russie

 Organisation des Nations Unies pour l'alimentation et l'agriculture Contributions au titre du Programme ordinaire 25 principaux bailleurs de fonds Situation au 30 juin 2012									
États Membres	Taux de contribution	Montants reçus à ce jour (*)		Montants restant dus (**)					
				Au titre des contributions de 2012		Arriérés de 2011 et des années précédentes		Total	
		USD	EUR	USD	EUR	USD	EUR	USD	EUR
1 États-Unis d'Amérique	22,000%	15 315 351,00	45 944 140,00	58 815 390,00	41 952 790,00	1 826 227,00	-	60 641 617,00	41 952 790,00
2 Japon	12,590%	-	-	31 226 284,55	24 008 437,55	-	-	31 226 284,55	24 008 437,55
3 Allemagne	8,056%	19 980 853,72	15 362 348,92	-	-	-	-	-	-
4 Royaume-Uni	6,636%	16 458 905,82	12 654 487,02	-	-	-	-	-	-
5 France	6,152%	15 258 467,24	11 731 525,64	-	-	-	-	-	-
6 Italie	5,023%	11 397 145,46	9 578 584,74	1 061 125,18	-	-	-	1 061 125,18	-
7 Canada	3,222%	7 991 349,39	6 144 176,79	-	-	-	-	-	-
8 Chine	3,204%	-	-	7 946 704,98	6 109 851,78	-	-	7 946 704,98	6 109 851,78
9 Espagne	3,192%	-	-	7 916 942,04	6 086 968,44	-	-	7 916 942,04	6 086 968,44
10 Mexique	2,367%	1 988 088,73	-	3 882 651,19	4 513 738,82	-	-	3 882 651,19	4 513 738,82
11 République de Corée	2,271%	1 679 941,00	-	5 632 636,40	4 330 672,10	-	-	5 632 636,40	4 330 672,10
12 Australie	1,942%	-	-	4 816 635,79	3 703 287,19	-	-	4 816 635,79	3 703 287,19
13 Pays-Bas	1,864%	4 623 176,68	3 554 545,48	-	-	-	-	-	-
14 Brésil	1,619%	3 972 145,38	-	43 371,28	3 087 343,96	-	-	43 371,28	3 087 343,96
15 Fédération de Russie	1,610%	3 993 194,45	3 070 181,45	-	-	-	-	-	-
16 Suisse	1,135%	2 815 078,08	2 164 382,58	-	-	-	-	-	-
17 Belgique	1,080%	2 678 664,60	2 059 500,60	-	-	-	-	-	-
18 Suède	1,069%	2 651 381,91	2 038 524,21	-	-	-	-	-	-
19 Norvège	0,875%	2 170 214,38	1 668 576,88	-	-	-	-	-	-
20 Autriche	0,855%	2 120 609,48	1 398 935,84	-	231 502,14	-	-	-	231 502,14
21 Arabie saoudite	0,834%	2 068 524,33	1 590 392,13	-	-	-	-	-	-
22 Pologne	0,832%	1 080 190,44	191 973,44	2 063 563,84	1 586 578,24	1 080 190,44	860 565,04	3 143 754,28	2 447 143,28
23 Danemark	0,740%	1 835 381,30	1 411 139,30	-	-	-	-	-	-
24 Grèce	0,694%	-	-	1 721 290,03	1 323 419,83	-	-	1 721 290,03	1 323 419,83
25 Turquie	0,620%	1 537 751,90	225 532,90	-	956 773,00	-	-	-	956 773,00
Total 25 principaux bailleurs de fonds	90,482%	121 616 415,29	120 788 947,92	125 126 595,28	97 891 363,05	2 906 417,44	860 565,04	128 033 012,72	98 751 928,09
Tous les autres États Membres	9,518%	15 653 006,52	12 680 574,00	9 904 930,85	8 120 335,82	11 661 433,82	1 566 033,73	21 566 364,67	9 686 369,55
Total	100,000%	137 269 421,81	133 469 521,92	135 031 526,13	106 011 698,87	14 567 851,26	2 426 598,77	149 599 377,39	108 438 297,64

(*) Y compris les reports de 2010 et les versements par tranches exigibles dans les prochaines années et déjà effectués

(**) Non compris les tranches qui seront versées après 2012 (3 212 200,55 USD et 10 647,87 EUR)