


Janvier 2013

	منظمة الأغذية والزراعة للأمم المتحدة	联合国 粮食及 农业组织	Food and Agriculture Organization of the United Nations	Organisation des Nations Unies pour l'alimentation et l'agriculture	Продовольственная и сельскохозяйственная организация Объединенных Наций	Organización de las Naciones Unidas para la Alimentación y la Agricultura
---	--	--------------------	---	---	---	--

## COMITÉ FINANCIER

**Cent quarante-huitième session**

**Rome, 18 – 22 mars 2013**

**État des contributions courantes et des arriérés au 31 décembre 2012**

Pour toute question relative au contenu du présent document, prière de s'adresser à:

**M. Aiman Hija**  
**Directeur et Trésorier, Division des finances**  
**Tél.: +3906 5705 4676**

*Le tirage du présent document est limité pour réduire au maximum l'impact des méthodes de travail de la FAO sur l'environnement et contribuer à la neutralité climatique. Les délégués et observateurs sont priés d'apporter leur exemplaire personnel en séance et de ne pas demander de copies supplémentaires. La plupart des documents de réunion de la FAO sont disponibles sur internet, à l'adresse [www.fao.org](http://www.fao.org).*

## RÉSUMÉ

Le présent document résume la situation des contributions au Programme ordinaire au 31 décembre 2012, faisant apparaître les montants recouverts au titre des contributions ordinaires et des arriérés de contributions, comme suit:

- **Annexe A** – État récapitulatif des contributions au Programme ordinaire, au 31 décembre 2012;
- **Annexe B** – Contributions au Programme ordinaire, au 31 décembre 2012;
- **Annexe C** – États Membres redevables d’arriérés de contributions, au 31 décembre 2012;
- **Annexe D** – Arriérés intégralement versés pendant l’année civile 2012, au 31 décembre 2012;
- **Annexe E** – Arriérés partiellement versés pendant l’année civile 2012, au 31 décembre 2012;
- **Annexe F** – États Membres n’ayant effectué aucun versement en 2012 en règlement des arriérés de contributions dont ils étaient redevables, au 31 décembre 2012;
- **Annexe G** – États Membres risquant de perdre leur droit de vote, au 31 décembre 2012;
- **Annexe H** – Calendrier des versements des 15 bailleurs de fonds principaux;
- **Annexe I** – Contributions au Programme ordinaire des 25 bailleurs de fonds principaux, au 31 décembre 2012.

Les principaux points mis en évidence dans le présent documents sont les suivants:

- Le taux de recouvrement des contributions dues pour l’année 2012 a été de 89,20 pour cent (les montants recouverts ayant été de 226,4 millions d’USD et 169,1 millions d’EUR), un taux en progression par rapport à celui de 2011 (82,47 pour cent) (voir Annexes A et B).
- Au 31 décembre 2012, 73 États Membres étaient encore redevables d’un montant total de 25,9 millions d’USD et de 21,6 millions d’EUR au titre des contributions pour l’année 2012 (voir Annexes A et B).
- Au 31 décembre 2012, 31 États Membres étaient encore redevables d’arriérés de contributions d’un montant total de 13,6 millions d’USD et 1,9 million d’EUR (voir Annexes A et B), soit l’équivalent de 3,28 pour cent des contributions mises en recouvrement.
- 14 États membres voyaient leur droit de vote compromis par le montant de leurs arriérés, en application du paragraphe 4 de l’article III de l’Acte constitutif (voir Annexe G).

## Annexe A

Tableau récapitulatif des contributions au Programme ordinaire, au 31 décembre 2012<sup>a,b</sup>

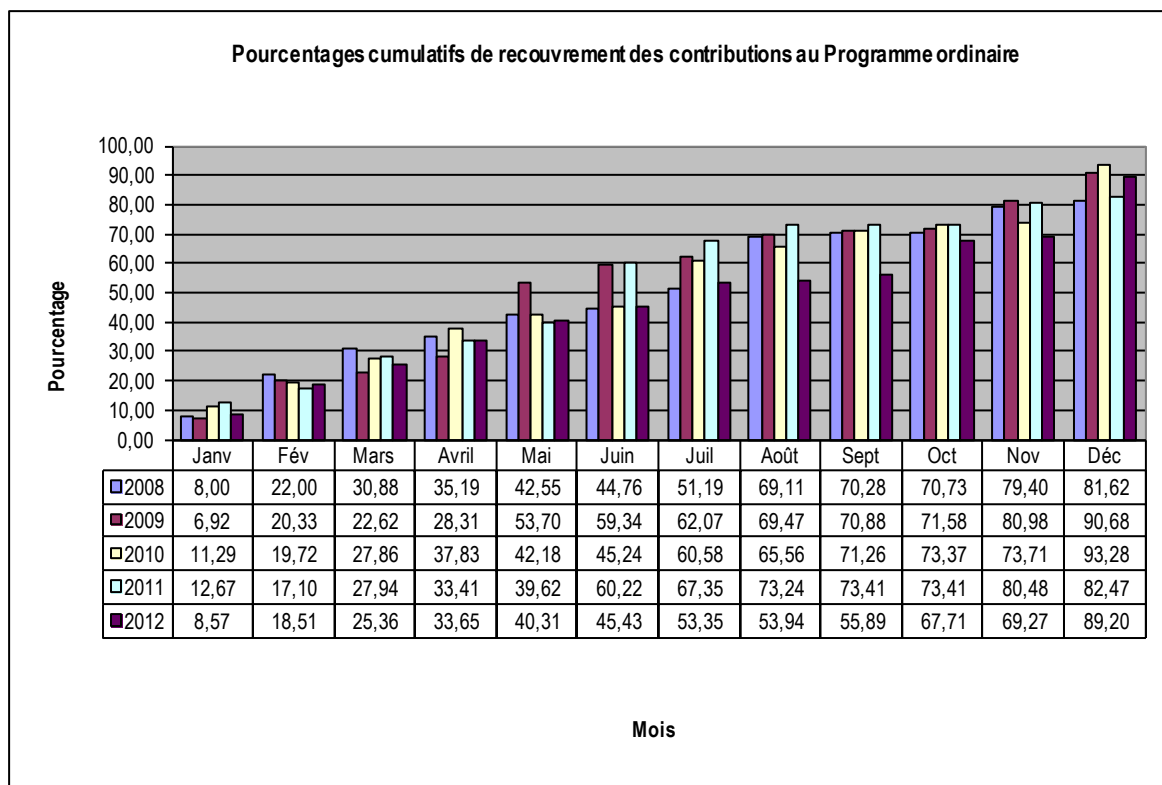
	Monnaie	2012	2011 (aux fins de comparaison)
<b>1. Montants restant dus au 1<sup>er</sup> janvier</b>			
Contributions courantes <sup>c</sup>	USD	252 274 500,00	218 223 500,00
	EUR	190 694 500,00	208 837 000,00
Arriérés de contributions <sup>d</sup>	USD	34 594 299,20	32 209 521,86
	EUR	51 212 645,87	14 228 516,15
<b>Total</b>	<b>USD</b>	<b>286 868 799,20</b>	<b>250 433 021,86</b>
	<b>EUR</b>	<b>241 907 145,87</b>	<b>223 065 516,15</b>
<b>2. Montants recouverts du 1<sup>er</sup> janvier au 31 décembre</b>			
Contributions courantes	USD	226 366 750,15	197 797 570,12
	EUR	169 123 782,82	159 317 196,26
Arriérés de contributions	USD	20 967 755,00	17 396 830,20
	EUR	49 297 072,85	12 524 352,52
Versements échelonnés exigibles dans les prochaines années	USD	124 658,63	3 997 027,04
	EUR	673,69	356 076,63
<b>Total</b>	<b>USD</b>	<b>247 459 163,78</b>	<b>219 191 427,36</b>
	<b>EUR</b>	<b>218 421 529,36</b>	<b>172 197 625,41</b>
<b>3. Montants non acquittés au 31 décembre</b>			
Contributions courantes	USD	25 907 749,85	20 425 929,88
	EUR	21 570 717,18	49 519 803,74
Arriérés de contributions	USD	13 626 544,20	14 812 691,66
	EUR	1 915 573,02	1 704 163,63
<b>Total</b>	<b>USD</b>	<b>39 534 294,05</b>	<b>35 238 621,54</b>
	<b>EUR</b>	<b>23 486 290,20</b>	<b>51 223 967,37</b>
<b>4. Versements échelonnés exigibles dans les prochaines années</b>	USD	3 087 541,92	2 567 878,22
	EUR	10 647,87	-
<b>Total des montants restant dus</b>	<b>USD</b>	<b>42 621 835,97</b>	<b>37 806 499,76</b>
	<b>EUR</b>	<b>23 496 938,07</b>	<b>51 223 967,37</b>

Notes:

- a) Le détail des montants recouverts du 1<sup>er</sup> janvier 2012 au 31 décembre 2012 figurent à l'Annexe B.
- b) Les arriérés de contributions incluent les montants exigibles sur les plans d'échelonnement autorisés par la Conférence.
- c) Dont 3 900 000 USD se rapportant au Fonds de péréquation des impôts au titre de 2011 et 4 250 000 USD au titre de 2012.
- d) Les arriérés de contributions au 1<sup>er</sup> janvier incluent le report du solde de l'année précédente ainsi que les versements échelonnés d'arriérés exigibles au 1<sup>er</sup> janvier, desquels on a retranché tous les nouveaux plans d'échelonnement approuvés par la Conférence ainsi que les contributions des nouveaux Membres, le cas échéant.

### Contributions courantes

1. Les statistiques ci-après indiquent les pourcentages cumulatifs de recouvrement des contributions courantes au cours des cinq dernières années.



Les montants recouverts sont obtenus en additionnant les montants reçus en USD et en EUR. Tous les chiffres indiqués sont calculés au dernier jour du mois.

2. La situation au 31 décembre 2012 des contributions des États Membres, pour 2012 et les cinq années précédentes, était la suivante:

### En nombre d'États Membres

	2012 USD	2012 EUR	2011 USD	2011 EUR	2010 USD	2010 EUR	2009 USD	2009 EUR	2008 USD	2008 EUR	2007 USD	2007 EUR
<b>Contributions intégralement versées</b>	<b>132</b>	<b>127</b>	<b>148</b>	<b>140</b>	<b>143</b>	<b>134</b>	<b>154</b>	<b>138</b>	<b>143</b>	<b>137</b>	<b>145</b>	<b>132</b>
Contributions partiellement versées	19	22	7	13	8	20	6	16	8	9	7	10
Aucun paiement	40	42	36	38	40	37	31	37	40	45	37	47
<b>Total</b>	<b>191</b>	<b>191</b>	<b>191</b>	<b>191</b>	<b>191</b>	<b>191</b>	<b>191</b>	<b>191</b>	<b>191</b>	<b>191</b>	<b>189</b>	<b>189</b>

Arriérés de contributions

3. On trouvera ci-après la situation au 31 décembre 2012 des arriérés de contributions des États Membres:

En nombre d'États Membres

<b>Arriérés au 1<sup>er</sup> janvier 2012</b>	<b>63</b>	
Arriérés intégralement versés ( <i>Annexe D</i> )		32
Arriérés partiellement versés ( <i>Annexe E</i> )		16
Arriérés non versés ( <i>Annexe F</i> )		15
<b>Arriérés au 31 décembre 2012 (<i>Annexe C</i>)</b>	<b>31</b>	

### INFORMATIONS COMPLÉMENTAIRES SUR LES ARRIÉRÉS DUS AU 31 DÉCEMBRE 2012

- Le total des arriérés au 31 décembre 2012 s'élevait à 13 626 544,20 USD et 1 915 573,02 EUR (*Annexe B/Annexe C*), soit 3,28 pour cent des contributions courantes.
- Deux États Membres étaient redevables d'arriérés de plus d'1 million d'USD (États-Unis d'Amérique, Pologne). En outre, l'ancienne République fédérative socialiste de Yougoslavie demeure redevable de 8,4 millions d'USD. Conformément à l'usage en vigueur à la FAO, la question des arriérés accumulés par l'ancienne République fédérative socialiste de Yougoslavie sera traitée compte tenu de la décision finale qui sera prise à ce sujet par l'Organisation des Nations Unies (*Annexe C*).
- Les arriérés de plus d'1 million d'USD représentaient 76,78 pour cent du total des arriérés dus.
- Quatorze États Membres avaient accumulé des arriérés tels qu'ils risquaient de perdre leur droit de vote en vertu de l'Article III.4 de l'Acte constitutif (*Annexe G*).
- Au 31 décembre 2012, 31 États Membres au total étaient redevables d'arriérés, contre 36 à la même date en 2011.



## Contributions au Programme ordinaire

Au 31 décembre 2012

États Membres	Montants reçus <sup>1</sup>		Contributions restant dues				Total des montants restant dus	
	Montants reçus à ce jour <sup>2</sup>		Au titre des contributions de 2012		Arriérés de 2011 et des années précédentes			
	USD	EUR	USD	EUR	USD	EUR	USD	EUR
Afghanistan	9 920,98	7 627,78	-	-	-	-	-	-
Afrique du Sud	-	737 987,72	959 854,82	-	-	-	959 854,82	-
Albanie	24 802,45	19 069,45	-	-	-	-	-	-
Algérie	319 951,61	245 995,91	-	-	-	-	-	-
Allemagne	19 980 853,72	15 362 348,92	-	-	-	-	-	-
Andorre	17 145,88	30 055,58	17 361,72	-	-	-	17 361,72	-
Angola	24 802,45	19 069,45	-	-	-	-	-	-
Antigua-et-Barbuda	14 384,70	-	4 960,49	3 813,89	308 328,52	33 400,52	313 289,01	37 214,41
Arabie saoudite	2 068 524,33	1 590 392,13	-	-	-	-	-	-
Argentine	714 310,56	549 200,16	-	-	-	-	-	-
Arménie	87 400,70	9 534,73	-	-	-	-	-	-
Australie	4 816 635,79	3 703 287,19	-	-	-	-	-	-
Autriche	2 120 609,48	1 630 437,98	-	-	-	-	-	-
Azerbaïdjan	162 885,93	28 604,18	-	-	-	-	-	-
Bahamas	44 644,41	34 325,01	-	-	-	-	-	-
Bahreïn	-	-	96 729,56	74 370,86	-	-	96 729,56	74 370,86
Bangladesh	23 716,49	19 069,45	1 085,96	-	-	-	1 085,96	-
Barbade	19 841,96	15 255,56	-	-	-	-	-	-
Bélarus	104 170,29	80 091,69	-	-	-	-	-	-
Belgique	2 678 664,60	2 059 500,60	-	-	-	-	-	-
Belize	2 480,25	-	-	1 906,95	-	-	-	1 906,95
Bénin	7 440,74	5 720,84	-	-	-	-	-	-
Bhoutan	2 480,25	1 906,95	-	-	-	-	-	-
Bolivie (État plurinational de)	17 361,72	25 878,84	-	-	-	-	-	-
Bosnie-Herzégovine	34 723,43	26 697,23	-	-	-	-	-	-
Botswana	44 644,41	34 325,01	-	-	-	-	-	-
Brésil	3 972 145,38	-	43 371,28	3 087 343,96	-	-	43 371,28	3 087 343,96
Bulgarie	39 660,20	51 129,00	94 249,31	72 463,91	46 069,20	32 405,80	140 318,51	104 869,71
Burkina Faso	7 440,74	5 720,84	-	-	-	-	-	-
Burundi	2 480,25	1 906,95	-	-	-	-	-	-
Cambodge	7 440,74	5 720,84	-	-	-	-	-	-
Cameroun	-	9 693,70	27 282,70	19 752,00	-	-	27 282,70	19 752,00
Canada	7 991 349,39	6 144 176,79	-	-	-	-	-	-
Cap-Vert	-	-	2 480,25	1 906,95	1 997,52	2 088,37	4 477,77	3 995,32
Chili	587 818,07	451 945,97	-	-	-	-	-	-
Chine	7 946 704,98	6 109 851,78	-	-	-	-	-	-
Chypre	114 091,27	87 719,47	-	-	-	-	-	-
Colombie	359 635,53	276 507,03	-	-	-	-	-	-
Comores	2 879,27	14 915,02	2 480,25	1 906,95	280 608,31	-	283 088,56	1 906,95
Congo	4 923,03	4,39	2 517,71	5 716,45	-	-	2 517,71	5 716,45
Costa Rica	139 450,09	297 724,12	13 461,76	64 836,13	-	-	13 461,76	64 836,13
Côte d'Ivoire	25 378,56	19 069,45	-	-	-	-	-	-
Croatie	243 064,01	86 830,61	-	100 050,00	-	-	-	100 050,00
Cuba	249 392,11	225 543,96	60 179,77	135 393,10	-	-	60 179,77	135 393,10
Danemark	1 835 381,30	1 411 139,30	-	-	-	-	-	-
Djibouti	-	-	2 480,25	1 906,95	6 482,21	5 771,91	8 962,46	7 678,86
Dominique	-	-	2 480,25	1 906,95	4 286,47	4 176,74	6 766,72	6 083,69
Égypte	235 623,28	181 159,78	-	-	-	-	-	-

## Contributions au Programme ordinaire

Au 31 décembre 2012

États Membres	Montants reçus <sup>1</sup>		Contributions restant dues				Total des montants restant dus	
	Montants reçus à ce jour <sup>2</sup>		Au titre des contributions de 2012		Arriérés de 2011 et des années précédentes			
	USD	EUR	USD	EUR	USD	EUR	USD	EUR
El Salvador	-	-	47 124,66	36 231,96	-	410,50	47 124,66	36 642,46
Émirats arabes unis	974 736,29	749 429,39	-	-	-	-	-	-
Équateur	99 209,80	76 277,80	-	-	-	-	-	-
Érythrée	2 480,25	1 906,95	-	-	-	-	-	-
Espagne	1 242 168,21	955 045,35	6 674 773,83	5 131 923,09	-	-	6 674 773,83	5 131 923,09
Estonie	99 209,80	76 277,80	-	-	-	-	-	-
États-Unis d'Amérique	62 367 663,00	79 506 372,00	11 763 078,00	8 390 558,00	1 826 227,00	-	13 589 305,00	8 390 558,00
Éthiopie	19 841,96	15 255,56	-	-	-	-	-	-
Ex-République yougoslave de Macédoine	-	20 883,70	17 361,72	13 348,62	21 432,36	-	38 794,08	13 348,62
Fédération de Russie	3 993 194,45	3 070 181,45	-	-	-	-	-	-
Fidji	1,63	7 627,78	9 919,35	-	-	-	9 919,35	-
Finlande	1 411 259,41	1 085 051,71	-	-	-	-	-	-
France	15 258 467,24	11 731 525,64	-	-	-	-	-	-
Gabon	-	15 687,62	34 723,43	11 009,61	-	-	34 723,43	11 009,61
Gambie	2 480,25	1 906,95	-	-	-	-	-	-
Géorgie	136 613,78	11 441,67	-	-	-	-	-	-
Ghana	6 924,22	9 439,42	7 957,25	2 002,25	-	-	7 957,25	2 002,25
Grèce	1 721 290,03	1 323 419,83	-	-	-	-	-	-
Grenade	-	-	2 480,25	1 906,95	6 455,96	5 833,51	8 936,21	7 740,46
Guatemala	137 167,04	96 890,59	69 446,86	53 394,46	-	33 650,06	69 446,86	87 044,52
Guinée	9 246,96	8 472,69	-	-	-	-	-	-
Guinée-Bissau	-	-	2 480,25	1 906,95	111 198,21	14 915,02	113 678,46	16 821,97
Guinée équatoriale	15 814,73	6 331,92	19 841,96	15 253,15	-	-	19 841,96	15 253,15
Guyana	-	1 697,30	2 480,25	1 906,95	2 143,24	2 230,74	4 623,49	4 137,69
Haïti	7 440,74	5 720,84	-	-	-	-	-	-
Honduras	5 947,33	16 002,77	13 894,63	-	-	-	13 894,63	-
Hongrie	724 231,54	-	-	556 827,94	-	-	-	556 827,94
Îles Cook	2 480,25	1 906,95	-	-	-	-	-	-
Îles Marshall	2 480,25	2 761,84	-	1 906,95	-	-	-	1 906,95
Îles Salomon	0,86	4,39	2 479,39	1 902,56	-	-	2 479,39	1 902,56
Inde	1 331 891,57	1 024 029,47	-	-	-	-	-	-
Indonésie	592 778,56	455 759,86	-	-	-	-	-	-
Iran (République islamique d')	387 926,00	269 561,24	580 376,87	446 225,10	-	-	580 376,87	446 225,10
Iraq	64 303,43	38 138,90	-	-	-	-	-	-
Irlande	1 240 122,50	953 472,50	-	-	-	-	-	-
Islande	104 170,29	80 091,69	-	-	-	-	-	-
Israël	957 374,57	736 080,77	-	-	-	-	-	-
Italie	11 545 517,77	9 578 584,74	912 752,87	-	-	-	912 752,87	-
Jamaïque	34 723,43	26 633,84	-	63,39	-	-	-	63,39
Japon	31 226 284,55	24 008 437,55	-	-	-	-	-	-
Jordanie	34 723,43	26 697,23	-	-	-	-	-	-
Kazakhstan	188 498,62	144 855,32	-	168,74	-	-	-	168,74
Kenya	29 762,94	31 874,70	-	248,37	-	-	-	248,37
Kirghizistan	64 680,34	2 271,53	-	-	-	-	-	-
Kiribati	8 154,11	1 906,95	-	-	-	-	-	-
Koweït	654 784,68	503 433,48	-	-	-	-	-	-
Lesotho	2 480,25	1 906,95	-	-	-	-	-	-
Lettonie	94 249,31	72 463,91	-	-	-	-	-	-



## Contributions au Programme ordinaire

Au 31 décembre 2012

États Membres	Montants reçus <sup>1</sup>		Contributions restant dues				Total des montants restant dus	
	Montants reçus à ce jour <sup>2</sup>		Au titre des contributions de 2012		Arriérés de 2011 et des années précédentes			
	USD	EUR	USD	EUR	USD	EUR	USD	EUR
Liban	81 848,09	62 929,19	-	-	-	-	-	-
Libéria	21 663,02	-	2 480,25	1 906,95	146 317,47	12 826,65	148 797,72	14 733,60
Libye	590 220,41	129 478,00	-	247 902,35	-	34 308,44	-	282 210,79
Lituanie	161 215,93	123 951,43	-	-	-	-	-	-
Luxembourg	225 702,30	173 532,00	-	-	-	-	-	-
Madagascar	7 440,74	5 720,84	-	-	-	-	-	-
Malaisie	629 982,23	484 364,03	-	-	-	-	-	-
Malawi	1 244,57	-	1 235,68	1 906,95	-	-	1 235,68	1 906,95
Maldives	2 480,25	1 906,95	-	-	-	-	-	-
Mali	7 440,74	5 720,84	-	-	-	-	-	-
Malte	78 599,17	67 834,40	-	-	-	-	-	-
Maroc	143 854,21	-	-	110 602,81	-	-	-	110 602,81
Maurice	27 282,70	20 976,40	-	-	-	-	-	-
Mauritanie	2 480,25	1 906,95	-	-	-	-	-	-
Mexique	5 870 739,92	4 513 738,82	-	-	-	-	-	-
Micronésie (États fédérés de)	2 143,24	2 033,03	2 480,25	1 906,95	-	1 550,56	2 480,25	3 457,51
Monaco	7 440,74	5 720,84	-	-	-	-	-	-
Mongolie	4 960,49	3 813,89	-	-	-	-	-	-
Monténégro	9 920,98	7 627,78	-	-	-	-	-	-
Mozambique	7 440,74	5 720,84	-	-	-	-	-	-
Myanmar	14 881,47	11 190,13	-	251,54	-	-	-	251,54
Namibie	19 841,96	15 255,56	-	-	-	-	-	-
Nauru	2 480,25	1 906,95	-	-	-	-	-	-
Népal	14 881,47	17 706,78	-	-	-	-	-	-
Nicaragua	7 440,74	5 720,84	-	-	-	-	-	-
Niger	-	-	4 960,49	3 813,89	5 490,70	6 033,51	10 451,19	9 847,40
Nigéria	194 233,16	154 927,94	-	-	-	-	-	-
Nioué	2 460,65	-	2 480,25	1 906,95	1 825,42	-	4 305,67	1 906,95
Norvège	2 170 214,38	1 668 576,88	-	-	-	-	-	-
Nouvelle-Zélande	679 587,13	522 502,93	-	-	-	-	-	-
Oman	215 781,32	165 904,22	-	-	-	-	-	-
Ouganda	-	1 292,94	14 881,47	10 148,73	-	-	14 881,47	10 148,73
Ouzbékistan	17 145,88	16 706,96	24 802,45	19 069,45	7 386,42	9 920,07	32 188,87	28 989,52
Pakistan	-	-	205 860,34	158 276,44	-	251 616,75	205 860,34	409 893,19
Palaos	-	-	2 480,25	1 906,95	14 944,09	14 915,02	17 424,34	16 821,97
Panama	54 565,39	41 952,79	-	-	-	-	-	-
Papouasie-Nouvelle-Guinée	4 960,49	3 813,89	-	-	-	-	-	-
Paraguay	17 361,72	13 348,62	-	-	-	-	-	-
Pays-Bas	4 623 176,68	3 554 545,48	-	-	-	-	-	-
Pérou	225 702,30	840 858,71	-	12 753,67	-	-	-	12 753,67
Philippines	225 702,30	173 532,00	-	-	-	-	-	-
Pologne	1 080 190,44	191 973,44	2 063 563,84	1 586 578,24	1 080 190,44	860 565,04	3 143 754,28	2 447 143,28
Portugal	2 410 760,48	2 087 005,83	-	-	-	-	-	-
Qatar	337 313,32	259 284,52	-	60,00	-	-	-	60,00
République arabe syrienne	1,99	8,55	62 004,14	47 665,08	-	-	62 004,14	47 665,08
République centrafricaine	2 480,25	1 906,95	-	-	-	-	-	-
République de Corée	7 312 577,40	4 330 672,10	-	-	-	-	-	-
République de Moldova	129 619,12	3 813,89	-	-	-	-	-	-

## Contributions au Programme ordinaire

Au 31 décembre 2012

États Membres	Montants reçus <sup>1</sup>		Contributions restant dues				Total des montants restant dus	
	Montants reçus à ce jour <sup>2</sup>		Au titre des contributions de 2012		Arriérés de 2011 et des années précédentes			
	USD	EUR	USD	EUR	USD	EUR	USD	EUR
République démocratique du Congo	7 440,74	10 271,54	-	-	-	-	-	-
République démocratique populaire lao	2 480,25	1 906,95	-	-	-	-	-	-
République dominicaine	-	-	104 170,29	80 091,69	156 251,28	303 691,68	260 421,57	383 783,37
République populaire démocratique de Corée	17 361,72	13 348,62	-	-	-	-	-	-
République tchèque	870 566,00	669 337,70	-	-	-	-	-	-
République-Unie de Tanzanie	20 099,95	15 431,00	-	-	-	-	-	-
Roumanie	46,34	274 455,83	441 437,27	64 980,38	-	-	441 437,27	64 980,38
Royaume-Uni	16 458 905,82	12 654 487,02	-	-	-	-	-	-
Rwanda	2 480,25	1 906,95	-	-	-	-	-	-
Sainte-Lucie	2 480,25	1 906,95	-	-	-	-	-	-
Saint-Kitts-et-Nevis	2 480,25	1 906,95	-	-	-	-	-	-
Saint-Marin	7 440,74	5 720,84	-	-	-	-	-	-
Saint-Vincent-et-les Grenadines	-	-	2 480,25	1 906,95	-	-	2 480,25	1 906,95
Samoa	2 480,25	1 906,95	-	-	-	-	-	-
Sao Tomé-et-Principe	-	-	2 480,25	1 906,95	59 754,48	5 295,03	62 234,73	7 201,98
Sénégal	-	386,52	14 881,47	11 055,15	-	-	14 881,47	11 055,15
Serbie	-	20 200,00	91 769,07	70 556,97	90 015,88	23 655,77	181 784,95	94 212,74
Seychelles	4 960,49	3 813,89	-	-	-	-	-	-
Sierra Leone	-	1 906,95	2 480,25	-	-	-	2 480,25	-
Slovaquie	354 675,04	272 693,14	-	-	-	-	-	-
Slovénie	-	198 322,28	257 945,48	-	-	-	257 945,48	-
Somalie	-	-	2 480,25	1 906,95	356 612,21	14 915,02	359 092,46	16 821,97
Soudan	24 802,45	31 588,75	-	-	-	-	-	-
Sri Lanka	47 124,66	36 231,96	-	-	-	-	-	-
Suède	2 651 381,91	2 038 524,21	-	-	-	-	-	-
Suisse	2 815 078,08	2 164 382,58	-	-	-	-	-	-
Suriname	7 440,74	5 720,84	-	-	-	-	-	-
Swaziland	11 727,21	9 897,58	-	-	-	-	-	-
Tadjikistan	20 335,05	-	4 960,49	3 813,89	80 827,54	-	85 788,03	3 813,89
Tchad	3 841,61	3 813,89	1 118,88	-	-	-	1 118,88	-
Thaïlande	520 851,45	400 458,45	-	-	-	-	-	-
Timor-Leste	2 480,25	1 906,95	-	-	-	-	-	-
Togo	4 623,49	1 906,95	-	-	-	-	-	-
Tonga	0,86	4,39	2 479,39	1 902,56	-	-	2 479,39	1 902,56
Trinité-et-Tobago	109 130,78	83 905,58	-	-	-	-	-	-
Tunisie	74 407,35	57 208,35	-	-	-	-	-	-
Turkménistan	-	-	64 486,37	49 580,57	496 166,60	75 522,02	560 652,97	125 102,59
Turquie	1 537 751,90	1 182 305,90	-	-	-	-	-	-
Tuvalu	-	-	2 480,25	1 906,95	-	1 599,47	2 480,25	3 506,42
Ukraine	96 173,21	40 213,07	218 261,56	167 811,16	110 224,67	164 274,82	328 486,23	332 085,98
Uruguay	57 866,70	56 385,99	66 966,62	51 487,52	-	-	66 966,62	51 487,52
Vanuatu	2 480,25	-	-	1 906,95	-	-	-	1 906,95
Venezuela (République bolivarienne du)	36 262,77	-	747 494,65	602 594,62	-	-	747 494,65	602 594,62
Viet Nam	81 848,09	62 929,19	-	-	-	-	-	-
Yémen	24 802,45	8 639,00	-	10 590,88	-	-	-	10 590,88
Yougoslavie	-	-	-	-	8 405 308,00	-	8 405 308,00	-
Zambie	9 920,98	7 627,78	-	-	-	-	-	-
Zimbabwe	7 440,74	5 720,84	-	-	-	-	-	-

## Contributions au Programme ordinaire

Au 31 décembre 2012

États Membres	Montants reçus <sup>1</sup>		Contributions restant dues				Total des montants restant dus	
	Montants reçus à ce jour <sup>2</sup>		Au titre des contributions de 2012		Arriérés de 2011 et des années précédentes			
	USD	EUR	USD	EUR	USD	EUR	USD	EUR
<b>Total</b>	\$ 247 459 163,78	€ 218 421 529,36	\$ 25 907 749,85	€ 21 570 717,18	\$ 13 626 544,20	€ 1 915 573,02	\$ 39 534 294,05	€ 23 486 290,20

<sup>1/</sup> Sur les montants reçus en USD, 226 366 750,15 l'ont été au titre de contributions de 2012, 20 967 755,00 au titre d'arriérés et 124 658,63 au titre de tranches dues pour les années à venir. Sur les montants reçus en EUR, 169 123 782,82 l'ont été au titre des contributions de 2012, 49 297 072,85 au titre d'arriérés et 673,69 au titre de tranches dues pour les années à venir.

<sup>2/</sup> Y compris les reports des années précédentes.

## Arriérés réglés par tranches annuelles, sur autorisation de la Conférence - Tableau récapitulatif

États Membres	Montants reçus		Tranches				Total des montants restant dus	
			Dues en 2012		Dues les années suivantes			
	USD	EUR	USD	EUR	USD	EUR	USD	EUR
Arménie	75 000,00	-	-	-	1 128 298,63	-	1 128 298,63	-
Azerbaïdjan	125 682,25	-	-	-	125 682,25	-	125 682,25	-
Géorgie	121 732,31	-	-	-	852 126,15	-	852 126,15	-
Iraq	547 613,03	50 467,34	-	-	-	-	-	-
Kirghizistan	62 200,09	130,89	-	-	808 601,17	1 027,88	808 601,17	1 027,88
République de Moldova	120 000,00	-	-	-	-	-	-	-
Sao Tomé-et-Principe	-	-	57 611,24	3 206,66	172 833,72	9 619,99	230 444,96	12 826,65
Seychelles	14 608,45	701,31	-	-	-	-	-	-
<b>Total</b>	\$ 1 066 836,13	€ 51 299,54	\$ 57 611,24	€ 3 206,66	\$ 3 087 541,92	€ 10 647,87	\$ 3 145 153,16	€ 13 854,53

**États Membres redevables d'arriérés de contributions, au 31 décembre 2012**

	État Membre	Arriérés de contributions restant dus					Total arriérés
		2011	2010	2009	2008	Années précédentes	
1	Pologne	\$ 1 080 190,44					\$ 1 080 190,44
		€ 860 565,04					€ 860 565,04
2	États-Unis d'Amérique					\$ 1 826 227,00	\$ 1 826 227,00
3	Yougoslavie					\$ 8 405 308,00	\$ 8 405 308,00
	<b>Arriérés supérieurs à 1 000 000 d'USD</b>	<b>\$ 1 080 190,44</b>	<b>\$ -</b>	<b>\$ -</b>	<b>\$ -</b>	<b>\$ 10 231 535,00</b>	<b>\$ 11 311 725,44</b>
		<b>€ 860 565,04</b>	<b>€ -</b>	<b>€ -</b>	<b>€ -</b>	<b>€ -</b>	<b>€ 860 565,04</b>
4	Antigua-et-Barbuda	\$ 4 286,47	\$ 4 286,47	\$ 4 338,98	\$ 4 338,98	\$ 291 077,62	\$ 308 328,52
		€ 4 176,74	€ 4 176,74	€ 3 713,55	€ 3 713,55	€ 17 619,94	€ 33 400,52
5	Comores	\$ 2 143,23	\$ 2 143,23	\$ 2 169,49	\$ 2 169,49	\$ 271 982,87	\$ 280 608,31
							€ -
6	République dominicaine	\$ 51 437,64	\$ 51 437,64	\$ 52 067,76	\$ 1 308,24		\$ 156 251,28
		€ 50 120,88	€ 50 120,88	€ 44 562,60	€ 44 562,60	€ 114 324,72	€ 303 691,68
7	Pakistan						\$ -
		€ 123 213,83	€ 123 213,83	€ 5 189,09			€ 251 616,75
8	Somalie	\$ 2 143,24	\$ 2 143,23	\$ 2 169,49	\$ 2 169,49	\$ 347 986,76	\$ 356 612,21
		€ 2 088,37	€ 2 088,37	€ 1 856,77	€ 1 856,77	€ 7 024,74	€ 14 915,02
9	Turkménistan	\$ 12 859,41	\$ 12 859,41	\$ 13 016,94	\$ 13 016,94	\$ 444 413,90	\$ 496 166,60
		€ 12 530,22	€ 12 530,22	€ 11 140,65	€ 11 140,65	€ 28 180,28	€ 75 522,02
10	Ukraine	\$ 96 445,58	\$ 13 779,09				\$ 110 224,67
		€ 93 976,65	€ 70 298,17				€ 164 274,82
	<b>Arriérés situés entre 250 000 et 1 000 000 d'USD</b>	<b>\$ 169 315,57</b>	<b>\$ 86 649,07</b>	<b>\$ 73 762,66</b>	<b>\$ 23 003,14</b>	<b>\$ 1 355 461,15</b>	<b>\$ 1 708 191,59</b>
		<b>€ 286 106,69</b>	<b>€ 262 428,21</b>	<b>€ 66 462,66</b>	<b>€ 61 273,57</b>	<b>€ 167 149,68</b>	<b>€ 843 420,81</b>
11	Bulgarie	\$ 42 864,70	\$ 3 204,50				\$ 46 069,20
		€ 32 405,80					€ 32 405,80
12	Cap-Vert	\$ 1 997,52					\$ 1 997,52
		€ 2 088,37					€ 2 088,37
13	Djibouti	\$ 2 143,23		\$ 2 169,49	\$ 2 169,49		\$ 6 482,21
		€ 2 088,37		€ 1 856,77	€ 1 826,77		€ 5 771,91
14	Dominique	\$ 2 143,24	\$ 2 143,23				\$ 4 286,47
		€ 2 088,37	€ 2 088,37				€ 4 176,74
15	El Salvador						\$ -
		€ 410,50					€ 410,50
16	Grenade	\$ 2 143,24	\$ 2 143,23	\$ 2 169,49			\$ 6 455,96
		€ 2 088,37	€ 2 088,37	€ 1 656,77			€ 5 833,51
17	Guatemala						\$ -
		€ 33 650,06					€ 33 650,06
18	Guinée-Bissau	\$ 2 143,24	\$ 2 143,23	\$ 2 169,49	\$ 2 169,49	\$ 102 572,76	\$ 111 198,21
		€ 2 088,37	€ 2 088,37	€ 1 856,77	€ 1 856,77	€ 7 024,74	€ 14 915,02
19	Guyana	\$ 2 143,24					\$ 2 143,24
		€ 2 088,37	€ 142,37				€ 2 230,74
20	Libéria	\$ 2 143,24				\$ 144 174,23	\$ 146 317,47
		€ 2 088,37		€ 1 856,77	€ 1 856,77	€ 7 024,74	€ 12 826,65

**États Membres redevables d'arriérés de contributions, au 31 décembre 2012**

	État Membre	Arriérés de contributions restant dus					Total arriérés
		2011	2010	2009	2008	Années précédentes	
21	Libye	€ 34 308,44					\$ - € 34 308,44
22	Micronésie (États fédérés de)	€ 1 550,56					\$ - € 1 550,56
23	Niger	\$ 2 143,24 € 2 088,37	\$ 2 143,23 € 2 088,37	\$ 1 204,23 € 1 856,77			\$ 5 490,70 € 6 033,51
24	Nioué	\$ 1 825,42					\$ 1 825,42 € -
25	Palaos	\$ 2 143,24 € 2 088,37	\$ 2 143,23 € 2 088,37	\$ 2 169,49 € 1 856,77	\$ 2 169,49 € 1 856,77	\$ 6 318,64 € 7 024,74	\$ 14 944,09 € 14 915,02
26	Sao Tomé-et-Principe	\$ 59 754,48 € 5 295,03					\$ 59 754,48 € 5 295,03
27	Serbie	\$ 45 007,94 € 23 655,77	\$ 45 007,94				\$ 90 015,88 € 23 655,77
28	Tadjikistan	\$ 2 143,24				€ 78 684,30	\$ 80 827,54 € -
29	Ex-République yougoslave de Macédoine	\$ 10 716,18	\$ 10 716,18				\$ 21 432,36 € -
30	Tuvalu	€ 1 599,47					\$ - € 1 599,47
31	Ouzbékistan	\$ 7 386,42 € 9 920,07					\$ 7 386,42 € 9 920,07
	<b>Arriérés inférieurs à 250 000 USD</b>	\$ 188 841,81 € 161 591,03	\$ 69 644,77 € 10 584,22	\$ 9 882,19 € 10 940,62	\$ 6 508,47 € 7 397,08	\$ 331 749,93 € 21 074,22	\$ 606 627,17 € 211 587,17
	<b>Total pour l'ensemble des États Membres</b>	\$ 1 438 347,82 € 1 308 262,76	\$ 156 293,84 € 273 012,43	\$ 83 644,85 € 77 403,28	\$ 29 511,61 € 68 670,65	\$ 11 918 746,08 € 188 223,90	\$ 13 626 544,20 € 1 915 573,02

**Arriérés intégralement versés pendant l'année civile 2012, au 31 décembre 2012**

No	État Membre	Arriérés versés en USD	Arriérés versés en EUR
1	Andorre	\$ 17 145,88	€ 16 706,96
2	Arménie	\$ 74 999,47	€ -
3	Azerbaïdjan	\$ 125 682,25	€ -
4	Bolivie (État plurinational de)	\$ -	€ 12 530,22
5	Cameroun	\$ -	€ 8 469,30
6	Costa Rica	\$ 68 583,52	€ 297 724,12
7	Cuba	\$ 133 474,48	€ 225 543,96
8	Côte d'Ivoire	\$ 576,11	€ -
9	République démocratique du Congo	\$ -	€ 4 550,70
10	Guinée équatoriale	\$ 15 814,73	€ 6 329,51
11	Géorgie	\$ 121 732,31	€ -
12	Guinée	\$ 4 286,47	€ 4 658,80
13	Honduras	\$ -	€ 747,21
14	Iran (République islamique d')	\$ 387 925,54	€ 269 561,21
15	Iraq	\$ 14 698,53	€ -
16	Kazakhstan	\$ -	€ 96,24
17	Kenya	\$ -	€ 9 239,73
18	Kiribati	\$ 5 673,86	€ -
19	Kirghizistan	\$ 62 200,09	€- 309,11
20	Malte	\$ 36 435,00	€ 35 416,33
21	Îles Marshall	\$ -	€ 2 761,84
22	Népal	\$ -	€ 6 265,11
23	Nigéria	\$ 774,05	€ 6 186,23
24	Pérou	\$ -	€ 680 080,38
25	Portugal	\$ 1 135 914,55	€ 1 106 836,10
26	République de Corée	\$ 1 679 941,00	€ -
27	Soudan	\$ -	€ 12 519,30
28	Swaziland	\$ 4 286,47	€ 4 176,74
29	Togo	\$ 2 143,24	€ -
30	République-Unie de Tanzanie	\$ 257,99	€ 175,44
31	Uruguay	\$ 57 866,70	€ 56 385,99
32	Yémen	\$ -	€ 160,43
	<b>Total pour l'ensemble des États Membres</b>	<b>\$ 3 950 412,24</b>	<b>€ 2 766 812,74</b>

**Arriérés partiellement versés pendant l'année civile 2012, au 31 décembre 2012**

No	État Membre	Arriérés versés en USD	Arriérés versés en EUR	Arriérés restant dus en USD	Arriérés restant dus en EUR
1	Antigua-et-Barbuda	\$ 14 384,70	€ -	\$ 308 328,52	€ 33 400,52
2	Bulgarie	\$ 39 660,20	€ 51 129,00	\$ 46 069,20	€ 32 405,80
3	Comores	\$ 2 879,27	€ 14 915,02	\$ 280 608,31	€ -
4	Guatemala	\$ 137 167,04	€ 96 890,59	\$ -	€ 33 650,06
5	Guyana	\$ -	€ 1 697,30	\$ 2 143,24	€ 2 230,74
6	Libéria	\$ 21 663,02	€ -	\$ 146 317,47	€ 12 826,65
7	Libye	\$ 267 789,06	€ 129 478,00	\$ -	€ 34 308,44
8	Micronésie (États fédérés de)	\$ 2 143,24	€ 2 033,03	\$ -	€ 1 550,56
9	Nioué	\$ 2 460,65	€ -	\$ 1 825,42	€ -
10	Pologne	\$ 1 080 190,44	€ 191 973,44	\$ 1 080 190,44	€ 860 565,04
11	Serbie	\$ -	€ 20 200,00	\$ 90 015,88	€ 23 655,77
12	Tadjikistan	\$ 20 335,05	€ -	\$ 80 827,54	€ -
13	Ex-République yougoslave de Macédoine	\$ -	€ 20 883,70	\$ 21 432,36	€ -
14	Ukraine	\$ 96 173,21	€ 40 213,07	\$ 110 224,67	€ 164 274,82
15	États-Unis d'Amérique	\$ 15 315 351,00	€ 45 944 140,00	\$ 1 826 227,00	€ -
16	Ouzbékistan	\$ 17 145,88	€ 16 706,96	\$ 7 386,42	€ 9 920,07
<b>Total pour l'ensemble des États Membres</b>		<b>\$ 17 017 342,76</b>	<b>€ 46 530 260,11</b>	<b>\$ 4 001 596,47</b>	<b>€ 1 208 788,47</b>

**États Membres n'ayant effectué aucun versement en 2012 en règlement des arriérés dont ils sont redevables, au 31 décembre 2012**

No.	État Membre	Arriérés de contributions					Total arriérés
		2011	2010	2009	2008	Années précédentes	
1	Cap-Vert	\$ 1 997,52 € 2 088,37					\$ 1 997,52 € 2 088,37
2	Djibouti	\$ 2 143,23 € 2 088,37		\$ 2 169,49 € 1 856,77	\$ 2 169,49 € 1 826,77		\$ 6 482,21 € 5 771,91
3	Dominique	\$ 2 143,24 € 2 088,37	\$ 2 143,23 € 2 088,37				\$ 4 286,47 € 4 176,74
4	République dominicaine	\$ 51 437,64 € 50 120,88	\$ 51 437,64 € 50 120,88	\$ 52 067,76 € 44 562,60	\$ 1 308,24 € 44 562,60	€ 114 324,72	\$ 156 251,28 € 303 691,68
5	El Salvador	€ 410,50					€ 410,50
6	Grenade	\$ 2 143,24 € 2 088,37	\$ 2 143,23 € 2 088,37	\$ 2 169,49 € 1 656,77			\$ 6 455,96 € 5 833,51
7	Guinée-Bissau	\$ 2 143,24 € 2 088,37	\$ 2 143,23 € 2 088,37	\$ 2 169,49 € 1 856,77	\$ 2 169,49 € 1 856,77	\$ 102 572,76 € 7 024,74	\$ 111 198,21 € 14 915,02
8	Niger	\$ 2 143,24 € 2 088,37	\$ 2 143,23 € 2 088,37	\$ 1 204,23 € 1 856,77			\$ 5 490,70 € 6 033,51
9	Pakistan	€ 123 213,83	€ 123 213,83	€ 5 189,09			€ 251 616,75
10	Palaos	\$ 2 143,24 € 2 088,37	\$ 2 143,23 € 2 088,37	\$ 2 169,49 € 1 856,77	\$ 2 169,49 € 1 856,77	\$ 6 318,64 € 7 024,74	\$ 14 944,09 € 14 915,02
11	Sao Tomé-et-Principe	\$ 59 754,48 € 5 295,03					\$ 59 754,48 € 5 295,03
12	Somalie	\$ 2 143,24 € 2 088,37	\$ 2 143,23 € 2 088,37	\$ 2 169,49 € 1 856,77	\$ 2 169,49 € 1 856,77	\$ 347 986,76 € 7 024,74	\$ 356 612,21 € 14 915,02
13	Turkménistan	\$ 12 859,41 € 12 530,22	\$ 12 859,41 € 12 530,22	\$ 13 016,94 € 11 140,65	\$ 13 016,94 € 11 140,65	\$ 444 413,90 € 28 180,28	\$ 496 166,60 € 75 522,02
14	Tuvalu	€ 1 599,47					€ 1 599,47
15	Yougoslavie					\$ 8 405 308,00	\$ 8 405 308,00
<b>Total pour l'ensemble des États Membres</b>		<b>\$ 141 051,72</b> <b>€ 209 876,89</b>	<b>\$ 77 156,43</b> <b>€ 198 395,15</b>	<b>\$ 77 136,38</b> <b>€ 71 832,96</b>	<b>\$ 23 003,14</b> <b>€ 63 100,33</b>	<b>\$ 9 306 600,06</b> <b>€ 163 579,22</b>	<b>\$ 9 624 947,73</b> <b>€ 706 784,55</b>



**États Membres risquant de perdre leur droit de vote, au 31 décembre 2012**

États Membres	Montant des arriérés en USD	Montant des arriérés en EUR	Arriérés en EUR convertis au taux budgétaire en USD	Total des arriérés exprimés en USD	Contributions dues pour les deux années précédentes en USD	Contributions dues pour les deux années précédentes en EUR	Contributions en EUR converties au taux budgétaire en USD	Total des contributions dues pour les deux années précédentes	Versement minimum requis pour conserver le droit de vote (en USD)
1 Antigua-et-Barbuda	\$ 308 328,52	€ 33 400,52	\$ 42 638,15	\$ 350 966,67	\$ 8 572,94	€ 8 353,48	\$ 11 569,57	\$ 20 142,51	\$ 330 825,16
2 Comores	\$ 280 608,31	€ -	\$ -	\$ 280 608,31	\$ 4 286,46	€ 4 176,74	\$ 5 784,78	\$ 10 071,24	\$ 270 538,07
3 Djibouti	\$ 6 482,21	€ 5 771,91	\$ 7 902,01	\$ 14 384,22	\$ 4 286,46	€ 4 176,74	\$ 5 784,78	\$ 10 071,24	\$ 4 313,97
4 Dominique	\$ 4 286,47	€ 4 176,74	\$ 5 784,78	\$ 10 071,25	\$ 4 286,46	€ 4 176,74	\$ 5 784,78	\$ 10 071,24	\$ 1,01
5 République dominicaine	\$ 156 251,28	€ 303 691,68	\$ 396 091,53	\$ 552 342,81	\$ 102 875,28	€ 100 241,76	\$ 138 834,84	\$ 241 710,12	\$ 310 633,69
6 Grenade	\$ 6 455,96	€ 5 833,51	\$ 8 037,99	\$ 14 493,95	\$ 4 286,46	€ 4 176,74	\$ 5 784,78	\$ 10 071,24	\$ 4 423,71
7 Guinée-Bissau	\$ 111 198,21	€ 14 915,02	\$ 19 194,64	\$ 130 392,85	\$ 4 286,46	€ 4 176,74	\$ 5 784,78	\$ 10 071,24	\$ 120 322,61
8 Libéria	\$ 146 317,47	€ 12 826,65	\$ 16 302,25	\$ 162 619,72	\$ 4 286,46	€ 4 176,74	\$ 5 784,78	\$ 10 071,24	\$ 152 549,47
9 Niger	\$ 5 490,70	€ 6 033,51	\$ 8 309,99	\$ 13 800,69	\$ 4 286,46	€ 4 176,74	\$ 5 784,78	\$ 10 071,24	\$ 3 730,45
10 Palaos	\$ 14 944,09	€ 14 915,02	\$ 19 194,64	\$ 34 138,73	\$ 4 286,46	€ 4 176,74	\$ 5 784,78	\$ 10 071,24	\$ 24 068,49
11 Sao Tomé-et-Principe	\$ 59 754,48	€ 5 295,03	\$ 7 333,62	\$ 67 088,10	\$ 4 286,46	€ 4 176,74	\$ 5 784,78	\$ 10 071,24	\$ 57 017,85
12 Somalie	\$ 356 612,21	€ 14 915,02	\$ 19 194,64	\$ 375 806,85	\$ 4 286,46	€ 4 176,74	\$ 5 784,78	\$ 10 071,24	\$ 365 736,61
13 Tadjikistan	\$ 80 827,54	€ -	\$ -	\$ 80 827,54	\$ 4 286,46	€ 4 176,74	\$ 5 784,78	\$ 10 071,24	\$ 70 757,30
14 Turkménistan	\$ 496 166,60	€ 75 522,02	\$ 98 545,81	\$ 594 712,41	\$ 25 718,82	€ 25 060,44	\$ 34 708,71	\$ 60 427,53	\$ 534 285,88
	<b>\$ 2 033 724,05</b>	<b>€ 497 296,63</b>	<b>\$ 648 530,05</b>	<b>\$ 2 682 254,10</b>	<b>\$ 184 318,10</b>	<b>€ 179 599,82</b>	<b>\$ 248 745,75</b>	<b>\$ 433 063,85</b>	<b>\$ 2 249 204,27</b>

**Calendrier des versements des 15 principaux bailleurs de fonds (représentant environ 81,75 pour cent des contributions mises en recouvrement)**

**Contributions courantes reçues/non réglées de 2005 à 2012 (en millions d'USD et d'EUR)**

Taux	Année	Mises en recouvrement	Janv	Fév	Mars	Avr	Mai	Juin	Juil	Août	Sept	Oct	Nov	Déc	Non réglées à la fin de la période	
22,000%	<b>2012 EUR</b>	41,95										20,59		12,97	8,39	
		<b>2012 USD</b>	58,81										29,43		17,62	11,76
	22,000%	<b>2011 EUR</b>	45,94													45,94
		<b>2011 USD</b>	51,05											35,74		15,31
	22,000%	<b>2010 EUR</b>	45,94												36,75	9,19
		<b>2010 USD</b>	51,05												40,84	10,21
	22,000%	<b>2009 EUR</b>	40,85												32,68	8,17
		<b>2009 USD</b>	53,53											42,82		10,71
	22,000%	<b>2008 EUR</b>	40,85												2,50	38,35
		<b>2008 USD</b>	53,53											37,47		16,06
	22,000%	<b>2007 EUR</b>	38,89												27,27	11,62
		<b>2007 USD</b>	41,79												29,25	12,54
	22,000%	<b>2006 EUR</b>	38,89											15,72	16,57	6,60
		<b>2006 USD</b>	41,79												22,00	19,79
	22,000%	<b>2005 EUR</b>	38,38											16,46	21,92	-
		<b>2005 USD</b>	38,67													38,67
12,590%	<b>2012 EUR</b>	24,00												24,00	-	
		<b>2012 USD</b>	31,23											31,23	-	
	16,706%	<b>2011 EUR</b>	34,89						34,89							-
		<b>2011 USD</b>	35,80						35,80							-
	16,706%	<b>2010 EUR</b>	34,89			17,79				17,10						-
		<b>2010 USD</b>	35,80			18,26				17,54						-
	16,706%	<b>2009 EUR</b>	31,02	5,94				25,08								-
		<b>2009 USD</b>	36,24	1,22				35,02								-
	16,706%	<b>2008 EUR</b>	31,02								31,02					-
		<b>2008 USD</b>	36,24								36,24					-
	19,858%	<b>2007 EUR</b>	35,10							17,53				17,53		-
		<b>2007 USD</b>	35,06							17,55				17,55		-
	19,858%	<b>2006 EUR</b>	35,10											17,55	17,55	-
		<b>2006 USD</b>	35,06											17,53	17,53	-
	19,611%	<b>2005 EUR</b>	34,21										17,11			17,10
		<b>2005 USD</b>	33,22										16,61			16,61
8,056%	<b>2012 EUR</b>	15,36						15,36							-	
		<b>2012 USD</b>	19,98		19,98										-	
	8,619%	<b>2011 EUR</b>	18,00								18,00					-
		<b>2011 USD</b>	18,47				18,47									-
	8,619%	<b>2010 EUR</b>	18,00								18,00					-
		<b>2010 USD</b>	18,47	18,47												-
	8,619%	<b>2009 EUR</b>	16,00								16,00					-
		<b>2009 USD</b>	18,70		18,70											-
	8,619%	<b>2008 EUR</b>	16,00							16,00						-
		<b>2008 USD</b>	18,70	18,70												-
	8,835%	<b>2007 EUR</b>	15,62								15,62					-
		<b>2007 USD</b>	15,60		15,60											-
	8,835%	<b>2006 EUR</b>	15,62										15,62			-
		<b>2006 USD</b>	15,60	15,60												-
	9,817%	<b>2005 EUR</b>	17,13						17,13							-
		<b>2005 USD</b>	16,63	16,63												-

Taux	Année	Mises en recouvrement	Janv	Fév	Mars	Avr	Mai	Juin	Juil	Août	Sept	Oct	Nov	Déc	Non réglées à la fin de la période
6,636%	<b>2012 EUR</b>	12,65					12,65								-
	<b>2012 USD</b>	16,46					16,46								-
6,675%	<b>2011 EUR</b>	13,94	13,94												-
	<b>2011 USD</b>	14,31	14,31												-
6,675%	<b>2010 EUR</b>	13,94					0,70				13,24				-
	<b>2010 USD</b>	14,31			14,31										-
6,675%	<b>2009 EUR</b>	12,39					12,39								-
	<b>2009 USD</b>	14,48		0,20			14,28								-
6,675%	<b>2008 EUR</b>	12,39					12,39								-
	<b>2008 USD</b>	14,48		2,34			12,14								-
6,250%	<b>2007 EUR</b>	11,05					11,05								-
	<b>2007 USD</b>	11,03		0,97			10,06								-
6,250%	<b>2006 EUR</b>	11,05												11,05	-
	<b>2006 USD</b>	11,03												11,03	-
5,563%	<b>2005 EUR</b>	9,70					9,70								-
	<b>2005 USD</b>	9,43		5,03			4,40								-
6,152%	<b>2012 EUR</b>	11,73		11,73											-
	<b>2012 USD</b>	15,26		15,26											-
6,332%	<b>2011 EUR</b>	13,22			13,22										-
	<b>2011 USD</b>	13,57			13,57										-
6,332%	<b>2010 EUR</b>	13,22	13,22												-
	<b>2010 USD</b>	13,57		13,57											-
6,332%	<b>2009 EUR</b>	11,76		11,76											-
	<b>2009 USD</b>	13,74		13,74											-
6,332%	<b>2008 EUR</b>	11,76		11,76											-
	<b>2008 USD</b>	13,74		13,74											-
6,151%	<b>2007 EUR</b>	10,87			10,87										-
	<b>2007 USD</b>	10,86			10,86										-
6,151%	<b>2006 EUR</b>	10,87		10,87											-
	<b>2006 USD</b>	10,86			10,86										-
6,498%	<b>2005 EUR</b>	11,34	11,34												-
	<b>2005 USD</b>	11,01	11,01												-
5,023%	<b>2012 EUR</b>	9,58				9,58									-
	<b>2012 USD</b>	12,46				11,40					0,15				0,91
5,104%	<b>2011 EUR</b>	10,66							10,57					0,09	0,00
	<b>2011 USD</b>	10,94							10,94						-
5,104%	<b>2010 EUR</b>	10,66						10,42							0,24
	<b>2010 USD</b>	10,94							10,94						-
5,104%	<b>2009 EUR</b>	9,48						9,48							-
	<b>2009 USD</b>	11,07						11,07							-
5,104%	<b>2008 EUR</b>	9,48			9,48										-
	<b>2008 USD</b>	11,07			11,07										-
4,983%	<b>2007 EUR</b>	8,81						8,81							-
	<b>2007 USD</b>	8,80						8,80							-
4,983%	<b>2006 EUR</b>	8,81		8,81											-
	<b>2006 USD</b>	8,80			8,80										-
5,089%	<b>2005 EUR</b>	8,88				8,88									-
	<b>2005 USD</b>	8,62				8,62									-

Taux	Année	Mises en recouvrement	Janv	Fév	Mars	Avr	Mai	Juin	Juil	Août	Sept	Oct	Nov	Déc	Non réglées à la fin de la période
Canada	3,222%	2012 EUR	6,14	6,14											-
		2012 USD	7,99	7,99											-
	2,992%	2011 EUR	6,25	6,25											-
		2011 USD	6,41	6,41											-
	2,992%	2010 EUR	6,25	6,25											-
		2010 USD	6,41	6,41											-
	2,992%	2009 EUR	5,56	5,56											-
		2009 USD	6,49	6,49											-
	2,992%	2008 EUR	5,56	5,56											-
		2008 USD	6,49	6,49											-
	2,869%	2007 EUR	5,07		5,07										-
		2007 USD	5,06		5,06										-
	2,869%	2006 EUR	5,07	5,07											-
		2006 USD	5,06	5,06											-
2,570%	2005 EUR	4,48	4,48											-	
	2005 USD	4,35	4,35											-	
Chine	3,204%	2012 EUR	6,11						6,11						-
		2012 USD	7,95						7,95						-
	2,680%	2011 EUR	5,60					5,60							-
		2011 USD	5,74					5,74							-
	2,680%	2010 EUR	5,60				5,60								-
		2010 USD	5,74				5,74								-
	2,680%	2009 EUR	4,98				4,98								-
		2009 USD	5,81				5,81								-
	2,680%	2008 EUR	4,98						2,40				2,58		-
		2008 USD	5,81				5,81								-
	2,094%	2007 EUR	3,70						3,40		0,30				-
		2007 USD	3,70								2,00		1,70		-
	2,094%	2006 EUR	3,70									3,55	0,15		-
		2006 USD	3,70						3,70						-
1,539%	2005 EUR	2,69										2,69		-	
	2005 USD	2,61							2,61					-	
Espagne	3,192%	2012 EUR	6,09									0,96			5,13
		2012 USD	7,92									1,24			6,68
	2,983%	2011 EUR	6,23				6,23								-
		2011 USD	6,39				6,39								-
	2,983%	2010 EUR	6,23								6,23				-
		2010 USD	6,39								6,39				-
	2,983%	2009 EUR	5,54						5,54						-
		2009 USD	6,47												6,47
	2,983%	2008 EUR	5,54			5,54									-
		2008 USD	6,47			6,47									-
	2,571%	2007 EUR	4,55						4,55						-
		2007 USD	4,54						4,54						-
	2,571%	2006 EUR	4,55		4,55										-
		2006 USD	4,54			4,54									-
2,531%	2005 EUR	4,42						4,42						-	
	2005 USD	4,29						4,29						-	

Taux	Année	Mises en recouvrement	Janv	Fév	Mars	Avr	Mai	Juin	Juil	Août	Sept	Oct	Nov	Déc	Non réglées à la fin de la période
<b>Mexique</b>	2,367%	<b>2012 EUR</b>	4,51						4,51						-
		<b>2012 USD</b>	5,87			1,99			3,88						-
	2,268%	<b>2011 EUR</b>	4,74				4,74								-
		<b>2011 USD</b>	4,86				4,86								-
	2,268%	<b>2010 EUR</b>	4,74						4,74						-
		<b>2010 USD</b>	4,86						4,86						-
	2,268%	<b>2009 EUR</b>	4,21			0,26			0,16						3,79
		<b>2009 USD</b>	4,92			4,92									-
	2,268%	<b>2008 EUR</b>	4,21												4,21
		<b>2008 USD</b>	4,92												4,92
	1,921%	<b>2007 EUR</b>	3,40												3,40
		<b>2007 USD</b>	3,39	1,32	1,69				0,12						0,26
	1,921%	<b>2006 EUR</b>	3,40												3,40
		<b>2006 USD</b>	3,39						0,07	0,48	0,48	0,49	0,50	0,50	0,49
	1,091%	<b>2005 EUR</b>	1,90	1,90											-
		<b>2005 USD</b>	1,85		0,34							0,74			0,77
<b>République de Corée</b>	2,271%	<b>2012 EUR</b>	4,33										4,33		-
		<b>2012 USD</b>	5,63								5,63				-
	2,184%	<b>2011 EUR</b>	4,56											4,56	-
		<b>2011 USD</b>	4,68											3,00	1,68
	2,184%	<b>2010 EUR</b>	4,56											4,56	-
		<b>2010 USD</b>	4,68											1,02	3,66
	2,184%	<b>2009 EUR</b>	4,06												4,06
		<b>2009 USD</b>	4,74						2,01		2,47				0,26
	2,184%	<b>2008 EUR</b>	4,06											4,06	-
		<b>2008 USD</b>	4,74												4,74
	1,832%	<b>2007 EUR</b>	3,24							3,17					0,07
		<b>2007 USD</b>	3,23					3,23							-
	1,832%	<b>2006 EUR</b>	3,24					3,24							-
		<b>2006 USD</b>	3,23					3,23							-
	1,860%	<b>2005 EUR</b>	3,24											2,78	0,46
		<b>2005 USD</b>	3,15								3,15				-
<b>Australie</b>	1,942%	<b>2012 EUR</b>	3,70						3,70						-
		<b>2012 USD</b>	4,82						4,82						-
	1,796%	<b>2011 EUR</b>	3,75						3,75						-
		<b>2011 USD</b>	3,85						3,85						-
	1,796%	<b>2010 EUR</b>	3,75						3,75						-
		<b>2010 USD</b>	3,85						3,85						-
	1,796%	<b>2009 EUR</b>	3,33							3,33					-
		<b>2009 USD</b>	3,90							3,90					-
	1,796%	<b>2008 EUR</b>	3,33								3,33				-
		<b>2008 USD</b>	3,90							3,90					-
	1,624%	<b>2007 EUR</b>	2,87								2,87				-
		<b>2007 USD</b>	2,87								2,87				-
	1,624%	<b>2006 EUR</b>	2,87								2,87				-
		<b>2006 USD</b>	2,87						2,87						-
	1,635%	<b>2005 EUR</b>	2,85								2,85				-
		<b>2005 USD</b>	2,77								2,77				-

Taux	Année	Mises en recouvrement	Janv	Fév	Mars	Avr	Mai	Juin	Juil	Août	Sept	Oct	Nov	Déc	Non réglées à la fin de la période	
<b>Pays-Bas</b>	1,864%	<b>2012 EUR</b>	3,55	3,55											-	
		<b>2012 USD</b>	4,62	4,62												-
	1,882%	<b>2011 EUR</b>	3,93	3,93												-
		<b>2011 USD</b>	4,03	4,03												-
	1,882%	<b>2010 EUR</b>	3,93		3,93											-
		<b>2010 USD</b>	4,03			4,03										-
	1,882%	<b>2009 EUR</b>	3,49			3,49										-
		<b>2009 USD</b>	4,08							4,08						-
	1,882%	<b>2008 EUR</b>	3,49		3,49											-
		<b>2008 USD</b>	4,08		4,08											-
	1,724%	<b>2007 EUR</b>	3,05		3,05											-
		<b>2007 USD</b>	3,04		3,04											-
	1,724%	<b>2006 EUR</b>	3,05	3,05												-
		<b>2006 USD</b>	3,04	3,04												-
	1,746%	<b>2005 EUR</b>	3,05	3,05												-
		<b>2005 USD</b>	2,96	2,96												-
<b>Brésil</b>	1,619%	<b>2012 EUR</b>	3,09												3,09	
		<b>2012 USD</b>	4,02						3,97						0,04	
	0,880%	<b>2011 EUR</b>	1,84			1,84									-	
		<b>2011 USD</b>	1,89			1,89									-	
	0,880%	<b>2010 EUR</b>	1,84						1,84						-	
		<b>2010 USD</b>	1,89						1,89						-	
	0,880%	<b>2009 EUR</b>	1,63				1,53				0,10				-	
		<b>2009 USD</b>	1,91	0,01	1,60				0,30						-	
	0,880%	<b>2008 EUR</b>	1,63			1,63									-	
		<b>2008 USD</b>	1,91		1,28	0,63									-	
	1,554%	<b>2007 EUR</b>	2,75								2,75				-	
		<b>2007 USD</b>	2,74								2,74				-	
	1,554%	<b>2006 EUR</b>	2,75												2,75	
		<b>2006 USD</b>	2,74	1,55											1,19	
	2,401%	<b>2005 EUR</b>	4,19												4,19	
		<b>2005 USD</b>	4,07												4,07	
<b>Fédération de Russie</b>	1,610%	<b>2012 EUR</b>	3,07	3,07											-	
		<b>2012 USD</b>	3,99	3,99											-	
	1,206%	<b>2011 EUR</b>	2,51		2,51										-	
		<b>2011 USD</b>	2,58		2,58										-	
	1,206%	<b>2010 EUR</b>	2,51		2,51										-	
		<b>2010 USD</b>	2,58		2,58										-	
	1,206%	<b>2009 EUR</b>	2,24	2,24											-	
		<b>2009 USD</b>	2,62	2,62											-	
	1,206%	<b>2008 EUR</b>	2,24	2,24											-	
		<b>2008 USD</b>	2,62	2,62											-	
	1,106%	<b>2007 EUR</b>	1,96		1,96										-	
		<b>2007 USD</b>	1,95		1,95										-	
	1,106%	<b>2006 EUR</b>	1,47							1,47					-	
		<b>2006 USD</b>	1,46							1,46					-	


**Organisation des Nations Unies pour l'alimentation et l'agriculture**
**Contributions au titre du Programme ordinaire  
25 principaux bailleurs de fonds  
Situation au 31 décembre 2012**

États Membres	Taux de contribution	Montants reçus à ce jour (*)		Montants restant dus (**)					
				Au titre des contributions de 2012		Arriérés de 2011 et des années précédentes		Total	
				USD	EUR	USD	EUR	USD	EUR
1 États-Unis d'Amérique	22,000%	62 367 663,00	79 506 372,00	11 763 078,00	8 390 558,00	1 826 227,00	-	13 589 305,00	8 390 558,00
2 Japon	12,590%	31 226 284,55	24 008 437,55	-	-	-	-	-	-
3 Allemagne	8,056%	19 980 853,72	15 362 348,92	-	-	-	-	-	-
4 Royaume-Uni	6,636%	16 458 905,82	12 654 487,02	-	-	-	-	-	-
5 France	6,152%	15 258 467,24	11 731 525,64	-	-	-	-	-	-
6 Italie	5,023%	11 545 517,77	9 578 584,74	912 752,87	-	-	-	912 752,87	-
7 Canada	3,222%	7 991 349,39	6 144 176,79	-	-	-	-	-	-
8 Chine	3,204%	7 946 704,98	6 109 851,78	-	-	-	-	-	-
9 Espagne	3,192%	1 242 168,21	955 045,35	6 674 773,83	5 131 923,09	-	-	6 674 773,83	5 131 923,09
10 Mexique	2,367%	5 870 739,92	4 513 738,82	-	-	-	-	-	-
11 République de Corée	2,271%	7 312 577,40	4 330 672,10	-	-	-	-	-	-
12 Australie	1,942%	4 816 635,79	3 703 287,19	-	-	-	-	-	-
13 Pays-Bas	1,864%	4 623 176,68	3 554 545,48	-	-	-	-	-	-
14 Brésil	1,619%	3 972 145,38	-	43 371,28	3 087 343,96	-	-	43 371,28	3 087 343,96
15 Fédération de Russie	1,610%	3 993 194,45	3 070 181,45	-	-	-	-	-	-
16 Suisse	1,135%	2 815 078,08	2 164 382,58	-	-	-	-	-	-
17 Belgique	1,080%	2 678 664,60	2 059 500,60	-	-	-	-	-	-
18 Suède	1,069%	2 651 381,91	2 038 524,21	-	-	-	-	-	-
19 Norvège	0,875%	2 170 214,38	1 668 576,88	-	-	-	-	-	-
20 Autriche	0,855%	2 120 609,48	1 630 437,98	-	-	-	-	-	-
21 Arabie saoudite	0,834%	2 068 524,33	1 590 392,13	-	-	-	-	-	-
22 Pologne	0,832%	1 080 190,44	191 973,44	2 063 563,84	1 586 578,24	1 080 190,44	860 565,04	3 143 754,28	2 447 143,28
23 Danemark	0,740%	1 835 381,30	1 411 139,30	-	-	-	-	-	-
24 Grèce	0,694%	1 721 290,03	1 323 419,83	-	-	-	-	-	-
25 Turquie	0,620%	1 537 751,90	1 182 305,90	-	-	-	-	-	-
Total 25 principaux bailleurs de fonds	90,482%	225 285 470,75	200 483 907,68	21 457 539,82	18 196 403,29	2 906 417,44	860 565,04	24 363 957,26	19 056 968,33
Tous les autres États Membres	9,518%	22 173 693,03	17 937 621,68	4 450 210,03	3 374 313,89	10 720 126,76	1 055 007,98	15 170 336,79	4 429 321,87
<b>Total</b>	<b>100,000%</b>	<b>247 459 163,78</b>	<b>218 421 529,36</b>	<b>25 907 749,85</b>	<b>21 570 717,18</b>	<b>13 626 544,20</b>	<b>1 915 573,02</b>	<b>39 534 294,05</b>	<b>23 486 290,20</b>

(\*) Y compris les reports de 2010 et les versements par tranches exigibles dans les prochaines années et déjà effectués.

(\*\*) Non compris les tranches qui seront versées après 2012 (3 087 541,92 USD et 10 647,87 EUR).