

# النظام العالمي للإعلام والإنذار المبكر عن الأغذية والزراعة



منظمة الأغذية والزراعة للأمم المتحدة



## تمهيد

يظل النظام العالمي للإعلام والإنذار المبكر، الذي أنشئ في أعقاب الأزمة الغذائية العالمية في أوائل السبعينات، المصدر الرائد للمعلومات المتعلقة بالإنتاج الغذائي والأمن الغذائي في كل بلد في العالم، سواء كان عضواً في منظمة الأغذية والزراعة أم لم يكن. ولقد أصبح هذا النظام، خلال الخمس وعشرين سنة الماضية، شبكة عالمية تضم 116 حكومة و61 من المنظمات غير الحكومية والعديد من المنظمات التجارية والبحثية والإعلامية. وتكونت على مدى السنوات قاعدة بيانات فريدة عن الأمن الغذائي على المستويات العالمية والإقليمية والقطرية وشبه القطرية، جرى تنقيحها وتحديثها بصورة مستمرة. وكرس النظام العالمي استثمارات في الطرق المبتكرة لجمع المعلومات وتحليلها وعرضها ونشرها، واستفاد تماماً من ثورة تكنولوجيا المعلومات ومقدم الاتصالات اعتماداً على الحاسوب. ويدعم النظام المبادرات على المستويين القطري والإقليمي الرامية إلى تعزيز نظم الإعلام والإنذار المبكر عن الأغذية.

ويظل النظام العالمي، في هذه الفترة التي تكاثرت فيها حالات الطوارئ الغذائية، يزود صانعي السياسات ووكالات الإغاثة في جميع أنحاء العالم بأحدث وأدق المعلومات المتاحة.

ومع ذلك، فإن وجود نظام فعال للإنذار المبكر ليس ضماناً بأن التدخلات آتية. فالمجاعة والجوع وسوء التغذية تظل سمة ملازمة لكثير من الأماكن في العالم. فالموارد الغذائية قلما حشدت بكميات كافية، أو أنها عادة ما تصل بعد فوات الأوان لإنقاذ أرواح البشر. وكثيراً ما تعوق الحروب والاضطرابات المدنية العمليات اللوجستية بحيث يتعذر تماماً وصول برامج الإغاثة إلى من هم في أشد الحاجة لها. بيد أن المعلومات الموضوعية والإنذار المبكر تظل تؤدي دوراً جوهرياً في ضمان اتخاذ الإجراءات الملائمة في الوقت المناسب لتلافي معاناة الناس. ولقد أثبت النظام العالمي مراراً قدراته، في هذا الصدد، على تبييه العالم لما ينشأ من حالات الطوارئ الغذائية.

جاك ضيوف

المدير العام

لمنظمة الأغذية والزراعة

ما مقدار ما ينتجه العالم من الأغذية؟

ما هي تطورات الأسعار العالمية للأغذية؟

ما هو تأثير ظاهرتي النينو والنينا المناخيتين على إنتاج الأغذية؟

ما هو اتجاه الرياح الموسمية في شرق آسيا؟

هل سيحل الجفاف بأفريقيا الجنوبية هذا العام؟

ما هو تأثير السيول والأخطار المناخية الأخرى على إنتاج الأغذية؟

ما هي تبعات الحروب الأهلية، والأزمات الاقتصادية أو الكوارث الأخرى من صنع

الإنسان على الأمن الغذائي؟

ما هي البلدان الأكثر عرضة لانعدام الأمن الغذائي؟

أين تكون الحاجة إلى التدخلات الغذائية على أشدها؟

أين تتوافر فوائض الحبوب لتلبية احتياجات المستعمرات المحلية أو المعاملات ثلثية

الأطراف؟

## وتحقيقاً لهذه الغاية، يقوم النظام بما يلي:

- رصد أوضاع الإمدادات الغذائية والطلب عليها في جميع بلدان العالم بصورة مستمرة.
- تجميع وتحليل المعلومات عن الإنتاج العالمي، والمخزونات، والتجارة والمعونة الغذائية.
- رصد أسعار الصادرات والتطورات في مراكز مقاصد الحبوب الرئيسية.
- الاستجابة للكوارث الطبيعية أو من صنع الإنسان بإيفاد بعثات تقييم سريعة إلى البلدان المتضررة، وإصدار نشرات إنذار خاصة/ وتقارير تعمم سريعاً على المجتمع الدولي. وتوفد البعثات، في أغلب الأحيان، بالاشتراك مع برنامج الأغذية العالمي.
- يزود المجتمع الدولي بتقارير ومعلومات مستكملة، من خلال المطبوعات المنتظمة، التقارير الخاصة، البريد الإلكتروني وصفحاته على موقعه في شبكة الانترنت.
- يجيب على طلبات محددة للحصول على المعلومات، ترد من الحكومات، المنظمات غير الحكومية، مؤسسات البحوث ومن الأفراد.
- يستحدث أساليب جديدة وتكنولوجيات لنظم الإنذار المبكر، ويجعلها متاحة لنظم الإنذار المبكر القطرية والإقليمية.
- إرساء التزام مستمر بالتبادل العالمي للمعلومات المتعلقة بالأغذية، فيما بين الحكومات، المنظمات غير الحكومية، وكالات الأمم المتحدة الأخرى، مؤسسات البحوث، الصحافة العالمية والأفراد. ويعتمد النظام على حرية تبادل المعلومات ويدعم الجهود الرامية إلى تحسين تبادل البيانات وتنسيقها.

ظل النظام العالمي للإعلام والإنذار المبكر عن الأغذية والزراعة، منذ بدايته في عام 1975، يجيب على أسئلة شبيهة بتلك في الصفحة المقابلة. ويهدف النظام إلى تزويد صانعي السياسات ومحلي السياسات بأحدث وأدق المعلومات المتاحة عن جميع جوانب الإمدادات الغذائية والطلب عليها. وإنجازاً لهذه الغاية يصدر النظام نشرات منتظمة عن الإنتاج المحصولي من الأغذية والأسواق على نطاق العالم، وتقارير عن الأوضاع على المستويات الإقليمية وعن كل بلد على حدة. ويصدر النظام العالمي تنبيهها عن الأزمات الغذائية الوشيكة الوقوع حتى يتسنى التخطيط للتدخلات في الوقت المناسب وتلافي معاناة الشعوب.

## النظام العالمي للإعلام والإنذار المبكر عن الأغذية والزراعة

■ يوجد النظام العالمي للإعلام والإنذار المبكر في قسم السلع والتجارة في المنظمة. ويجري النظام اتصالات منتظمة ومتصلة مع المكاتب القطرية والإقليمية الفرعية والإقليمية التابعة للمنظمة، ومعظم الوحدات الفنية في المنظمة بغرض تقاسم المعلومات واستحداث المنهجيات. ولقد عززت عملية اللامركزية، في السنوات الأخيرة، من نظم إعداد التقارير من الميدان. وتقوم مكاتب المنظمة في كافة أرجاء العالم بتقديم المعلومات إلى السلطات الحكومية والحكومية الدولية، كما يتلقاها منها، إضافة إلى جمع التقارير اللاحقة عن الأوضاع والاتصالات مرة واحدة. كذلك تساعد مكاتب المنظمة الميدانية في نشر مطبوعات النظام العالمي للإعلام والإنذار المبكر.

■ وتدعم إدارة البيئة والموارد الطبيعية في المنظمة أنشطة النظام المتعلقة برصد المحاصيل بتقديمها لصور الأقمار الصناعية في الوقت الحقيقي بفضل نظام رصد البيئة في الوقت الحقيقي باستخدام صور الأقمار الصناعية في أفريقيا (آرتميس)، كما تدعمها عمليات تقدير الأرصاد الجوية الزراعية التي تقوم بها مجموعة الأرصاد الجوية الزراعية. ويزود كل من مركز الطوارئ لعمليات مكافحة الجراد ونظام الوقاية من طوارئ الآفات والأمراض الحيوانية والنباتية العابرة للحدود، النظام العالمي بالمعلومات بصورة منتظمة عن حركة الآفات المهاجرة وعمليات مكافحتها. ويستفيد النظام من عمليات التحليل التي يجريها المتخصصين بالسلع في قسم السلع والتجارة، للمعلومات المتعلقة بطائفة متنوعة من السلع الغذائية. ويقيم النظام اتصالات مستمرة مع إدارة الأمن الغذائي وتحليل المشروعات الزراعية. كما أن الإدارة مسؤولة عن التخطيط للنظم الإقليمية والقطرية للإعلام والإنذار المبكر عن الأغذية وتقديم الدعم لها.

النظام العالمي للإعلام والإنذار المبكر هو منتدى مفتوح لتبادل المعلومات بشأن الأمن الغذائي. ويتلقى النظام المعلومات الإقتصادية والسياسية والزراعية بصورة منتظمة من طائفة واسعة من المصادر الرسمية وغير الرسمية.

وقد أبرمت، منذ عام ١٩٧٥، اتفاقات لتبادل المعلومات وأقيمت علاقات مؤسسية مع العديد من منظمات الأمم المتحدة، و١١٦ حكومة، و٤ منظمات إقليمية، و٦١ منظمة غير حكومية.

كما أن هناك تعاون مع كثير من معاهد البحوث الدولية، ووكالات الأنباء، ومنظمات القطاع الخاص والوكالات الحكومية المتخصصة. وتتولى وحدة صغيرة في المقر الرئيسي للمنظمة في روما، مسؤولية التنسيق مع المنظمات المشاركة.

## شبكة المعلومات

نظم الإنذار المبكر والمعلومات عن الأغذية

المكاتب اللامركزية للمنظمة

مكاتب التمثيل القطري والمشروعات الميدانية

الوحدات التقنية بمقر المنظمة

وكالات الأمم المتحدة والمشاركة بين الحكومات

المنظمات غير الحكومية

التجارة والصناعة الخاصة

بعثات التقييم السريع

الوحدات الحكومية التقنية

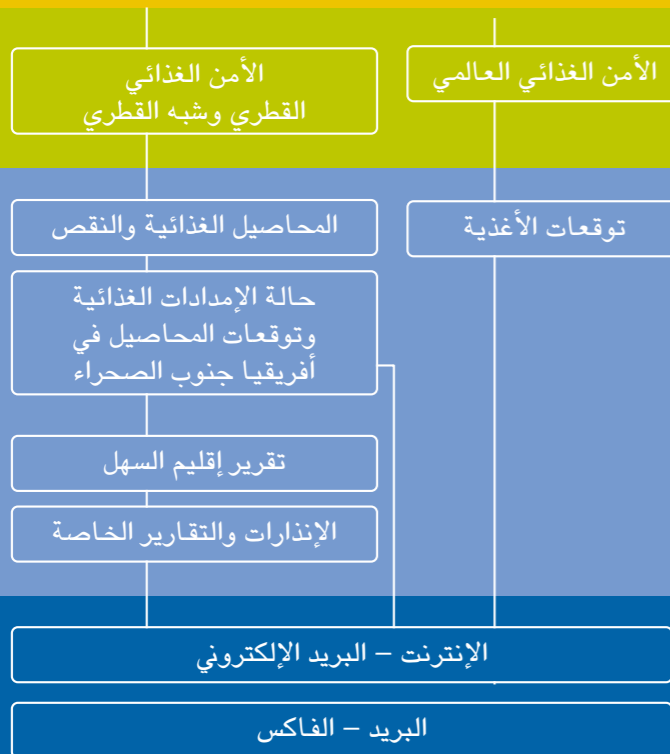
## منظمة الأغذية والزراعة

النظام العالمي للإعلام والإنذار المبكر

تحليل المعلومات

إنتاج التقارير

نشر التقارير



### دخول المنظمة

■ يضطلع النظام بدور هام في الأنشطة التي تقوم بها المنظمة في تنسيق عمليات الطوارئ، حيث تسند إليه مسؤولية محددة بشأن صياغة استجابة المنظمة للطوارئ. وبناء على ذلك، أقيمت صلات عمل وثيقة مع قسم الأغذية والتغذية، والبرنامج الخاص للأمن الغذائي، الذي تنصب تدخلاته في مضمار مساعدة الطوارئ بتقديم المستلزمات الزراعية، وإدارة تنسيق السياسات التي تقود أعمال الإحياء الزراعي وأعمال السياسات والبرامج القطاعية الشاملة فيما بعد الكوارث.

وتقدم عمليات التقييم الميدانية التي يجريها النظام، مؤشرات نوعية عن الطوارئ الزراعية ومتطلبات الإحياء في البلدان المتضررة.

### النظام العالمي للإعلام والإنذار المبكر والدور للأعضاء

#### بناء القدرات

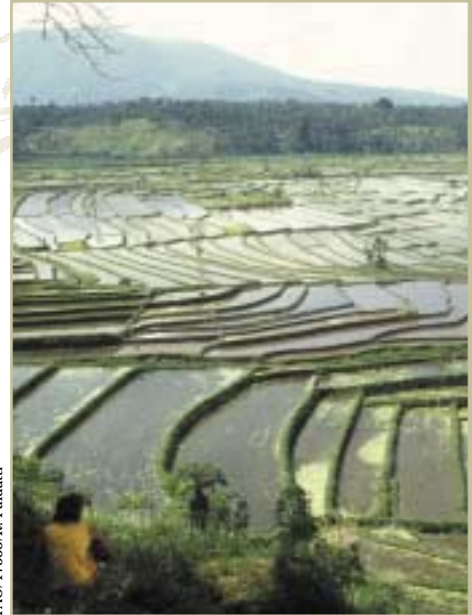
تظل الأولوية الرئيسية فيما يتعلق بالاستجابة الفعالة للأزمات الغذائية، هي تعزيز المؤسسات القطرية لرصد الأمن الغذائي. وتقدم المنظمة المساعدة الفنية لتنمية قدرات إدارات الإحصاء الحكومية والوحدات المتخصصة أو «نظم الإنذار المبكر ومعلومات الأغذية». وتقوم نظم الإنذار المبكر ومعلومات الأغذية بمهمة نقاط الاتصال داخل الحكومات، فيما يتعلق بجمع ومعالجة وإيصال المعلومات بشأن جميع المتغيرات الرئيسية التي تؤثر على الأمن الغذائي. وهناك ٣ نظم إقليمية تديرها سلطات حكومية دولية، و٤٠ نظاما قطريا تديرها الحكومات، والعديد من النظم شبه القطرية التي كثيرا ما تتولى إدارتها المنظمات غير الحكومية المحلية أو الدولية. ويقيم النظام العالمي اتصالات مباشرة مع النظم الأخرى للإنذار المبكر ومعلومات الأغذية في جميع أنحاء العالم. وإضافة إلى تقاسم المعلومات، هناك تبادل هام لوجهات النظر والطرق والبرامجيات، فيما بين نظم الإنذار المبكر ومعلومات الأغذية على المستويات العالمية والإقليمية والقطرية والمحلية. ولا توجد قيود على إتاحة برامجيات النظام المخصصة لوحدات التشغيل، (أنظر ص ١٠) لجميع نظم الإنذار المبكر ومعلومات الأغذية.

وكان النظام العالمي سابقا في إطار برنامج التعاون التقني فيما بين البلدان النامية، وبرنامج التعاون التقني فيما بين البلدان في مرحلة التحول وبرنامج الشراكات في المنظمة، وعلى الأخص في الاستفادة من الخبرات الإقليمية في بعثات التقدير. ووفر ذلك طريقة فعالة للغاية لتضمين المعارف المحلية في عمليات تقدير حالات الطوارئ، وتقاسم طرق النظام العالمي مع الخبراء المشاركين.

### النظام العالمي والمنظمات المتبرعة

■ الجهات المتبرعة بالمساعدة الغذائية هي من بين المستخدمين الرئيسيين للنظام العالمي، ولكنها تقوم في ذات الوقت بدور هام في توفير المعلومات، وفي دعم تطوير النظام نفسه. وتلتزم الجهات المتبرعة الشائبة بإبلاغ النظام بجميع التعهدات وكميات التسليم من المعونة الغذائية.

■ ولقد كرس العديد من الجهات المتبرعة استثمارات لتعزيز قدرات النظام العالمي (أنظر ص ١٠-١٥). فالمجموعة الأوروبية دعمت تطوير النظم الحاسوبية التي صممت خصيصا لأغراض تحليل الإنذار المبكر، وكذلك جهود النظام الرامية إلى تكثيف عمليات رصد الأقاليم الحرجة. وقدمت اليابان التمويل للنظام لأجل تحليل حالات التعرض لنقص الأغذية في آسيا، على حين قدمت فرنسا المساعدات فيما يتصل بنشر المعلومات باللغة الفرنسية. علاوة على ذلك، قدمت الولايات المتحدة الأمريكية الدعم لعمليات الرصد المكثف لمحافظة كوسوفو في جمهورية يوغوسلافيا الاتحادية السابقة، في أعقاب فترة الصراعات. كذلك أقيمت صلات قوية مع نظام الإنذار المبكر عن المجاعات الذي تدعمه الوكالة الأمريكية للتنمية الدولية، ومع مركز البحوث المشترك التابع للهيئة الأوروبية فيما يتعلق بتقاسم المعلومات والتعاون بشأن الطرق وتصميم البرامجيات.



FAO/17338/R. Faidutti



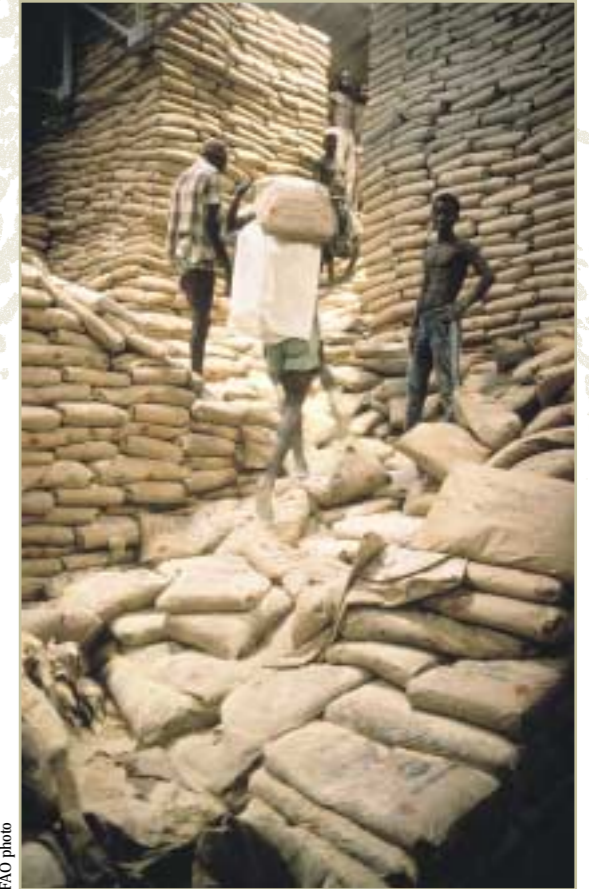
FAO photo

## النظام العالمي والبنظمات الدولية

يوظف برنامج الأغذية العالمي بدور أصلي في النظام العالمي، من خلال اجتماعات التنسيق الدورية، والبعثات المشتركة والاتصالات غير الرسمية والرسمية بصورة منتظمة. وفي حين أن مطبوعات النظام تشكل إسهاما في عملية التخطيط لدى البرنامج، فإن النظام يستفيد من التقارير الميدانية الأسبوعية لدى البرنامج وغيرها من المعلومات عن التدخلات الغذائية لحالات الطوارئ. ويعالج النظام طلبات الحكومات للحصول على المعونة الغذائية والتي تستلزم، في حالة تجاوز نقطة أساسية معينة، موافقة مشتركة من قبل المنظمة والبرنامج. كما أن هناك تعاونا وثيقا بين النظام العالمي ووحدة تقدير حالات التعرض لنقص الأغذية ورسم الخرائط ذات الصلة التابعة للبرنامج، وعلى الأخص في تقاسم البرمجيات والخبرات الفنية والبيانات.

كذلك يعمل النظام العالمي على نحو وثيق مع إدارة الأمم المتحدة لتنسيق الشؤون الإنسانية، التي تشكل الجهاز الرئيسي في الأمم المتحدة لتنسيق تدخلات الطوارئ. ويشارك النظام في البعثات المشتركة بين الوكالات، ويقدم إسهامات في جماعة العمل التابعة للجنة الدائمة المشتركة بين الوكالات، وفي العديد أيضا من الاجتماعات العادية والمخصصة الأخرى. ويقدم النظام كذلك المعلومات عن رصد المحاصيل والاحتياجات الغذائية والتي تتاح على موقع الإغاثة لمعلومات الشؤون الإنسانية على شبكة الانترنت. ولقد أرسى النظام، علاوة على ذلك، علاقات تعاون ممتازة مع برنامج الأمم المتحدة الإنمائي، حيث يتلقى الدعم في شكل تمويل للعديد من بعثات تقدير المحاصيل والإمدادات الغذائية التي أوفدت في الآونة الأخيرة استجابة للعدد المتزايد من حالات الطوارئ الغذائية.

FAO photo



## والبنظمات الدولية

وتوفر مفوضية الأمم المتحدة لشؤون اللاجئين البيانات عن أعداد اللاجئين ومواقعهم، في حين تقدم المنظمة العالمية للأرصاد الجوية البيانات الجوية والمناخية. وتقدم منظمة العمل الدولية المعلومات عن مستويات البطالة والفقر لدعم عمليات التقدير التي ينفذها النظام العالمي. وكثيرا ما يقدم صندوق الأمم المتحدة للطفولة المدخلات والدعم لبعثات النظام العالمي. ويشرك مجلس الحبوب الدولي النظام في المعلومات المتعلقة بالسوق العالمية وأسعار الصادرات والشحن. كذلك تشارك بفعالية في النظام العديد من وكالات الأمم المتحدة الأخرى والمنظمات الدولية، مثل منظمة التعاون الاقتصادي والتنمية، والبنك الدولي وصندوق النقد الدولي. ويتبادل النظام المعلومات والبيانات مع قاعدة بيانات معلومات الموارد العالمية لبرنامج الأمم المتحدة للبيئة.

## النظام العالمي والمنظمات غير الحكومية

يضم النظام العالمي شبكة عالمية من المنظمات غير الحكومية التي تقوم بدور مزدوج كمصدر للمعلومات وكمستخدم لها. ويقر النظام العالمي بالأهمية المتعاظمة للمنظمات غير الحكومية في إطار معلومات الأغذية والإنذار المبكر، وعلى الأخص على المستوى شبه القطري. علاوة على ذلك، كثيرا ما تكون هذه المنظمات مصدرا حيويا للبيانات في البلدان التي تشهد حروبا أهلية يترتب عنها انهيار الخدمات الإعلامية الحكومية - وبوجه الخصوص، حقق النظام العالمي تعاوننا ناجحا مع المنظمات غير الحكومية، مثل صندوق إنقاذ الطفولة، في التطوير المشترك لمنهجيات وضع خرائط التعرض للأخطار.

## النظام العالمي ووسائل الإعلام

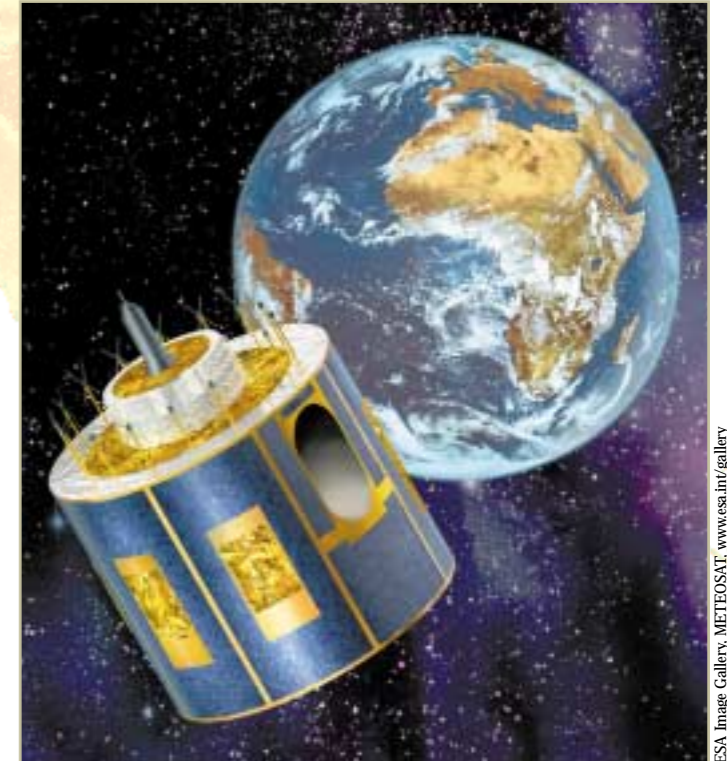
تحظى تقارير النظام العالمي باهتمام كبير في وسائل الإعلام، حيث تنقل عنها الصحافة الدولية على نطاق واسع. كما أن وسائل الإعلام تستخدم باستفاضة تقارير النظام العالمي وإنذاراته التي تنشر على صفحة المنظمة في شبكة الانترنت، كذلك يستخدم النظام العالمي مختلف مصادر الصحافة المحلية والدولية، بما في ذلك خدمات الأنباء الطرفية المباشرة، والدوريات والصحف، لرصد تجارة الأغذية والتغيرات التي تطرأ على السياسات الغذائية.

يقوم مسؤولو النظام العالمي للإعلام والإنذار المبكر، اعتماداً على أكثر من عشرين عاملاً من احصائيات السلاسل الزمنية، باستكمال وتحليل البيانات المتعلقة بالإنتاج الغذائي، والتجارة، والمعونة الغذائية، والمخزونات، ومعدلات الاستهلاك، والأمن الغذائي على المستوى شبه القطري. ولقد استحدث النظام العالمي، بتمويل من الهيئة الأوروبية، وحدة تشغيل حاسوبية لإدارة البيانات وتحليل الإنذار المبكر، بدءاً من رصد المحاصيل باستخدام أحدث صور الأقمار الصناعية وانتهاءً بتقدير الاحتياجات من الواردات الغذائية.

### رصد المحاصيل

### المحاصيل

يقوم النظام العالمي برصد المحاصيل الغذائية في جميع أقاليم وبلدان العالم. إذ يتم تجميع التقديرات الأولية للإنتاج من المحاصيل المزروعة، ثم مراجعتها عند نشر البيانات الرسمية، ويشمل جمع المعلومات كل العوامل التي قد تؤثر على المساحات المزروعة والغلات. وفي الكثير من البلدان المعرضة للجفاف، وعلى الأخص في أفريقيا جنوب الصحراء الكبرى، هناك نقص في المعلومات المتصلة والموثوق بها عن المناخ وظروف المحاصيل. ولهذا السبب أنشأ النظام العالمي، بالتعاون مع نظام الإعلام والرصد في الوقت الحقيقي في أفريقيا (أرتيميس) الذي يتبع المنظمة، نظاماً لرصد المحاصيل باستخدام صور الأقمار الصناعية في الوقت الحقيقي تقريبا. وتستخدم البيانات من أربعة نظم للأقمار الصناعية، لرصد مختلف المواسم المحصولية في جميع أنحاء العالم. فالبيانات التي يتلقاها أرتيميس مباشرة من القمر الصناعي الأوروبي للأرصاد الجوية، تستخدم في إنتاج صور لمدة السحب الباردة لأفريقيا كل ١٠ أيام. وتوفر هذه الصور تقديرات بالوكالة لمعدلات الأمطار، إذ أن السحب الباردة هي التي تحمل الأمطار في أغلب الأحيان، بحيث تكون مدة بقاء السحب شديدة البرودة فوق منطقة معينة مؤشراً على الأمطار الكثيرة. ويحتفظ أرتيميس بمحفوظات من صور مدة السحب الباردة يرجع تاريخها إلى عام ١٩٨٨، مما يتيح للمحللين في النظام العالمي دقة تحديد المناطق التي تعاني من قلة الأمطار والجفاف من طريق مقارنة صور الموسم الحالي مع تلك للسنوات السابقة أو مع المتوسط التاريخي. وعلى نحو مماثل، واصلت وكالة الأرصاد



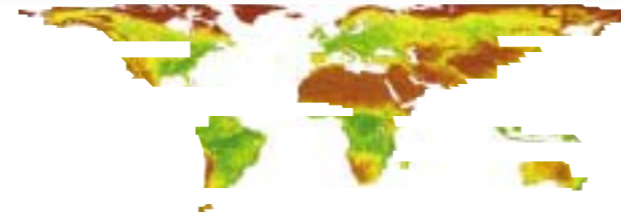
### رصد المحاصيل



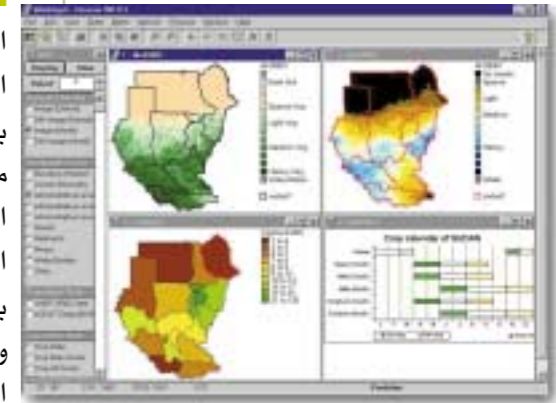
الجوية اليابانية، منذ عام ١٩٩٨، تزويد المنظمة بصور تقديرات الأمطار لكل ١٠ أيام بالنسبة لجنوب شرق آسيا باستخدام الحاسوب في تحليل البيانات التي ترد من القمر الصناعي الياباني. سدا وإضافة إلى رصد الأمطار، يستخدم النظام العالمي بصورة مستفيضة صور الرقم الإشعاعي للاختلاف العادي للغطاء الخضري التي توفر مؤشراً على حيوية النطاق الخضري ونطاقه. وهو ما يتيح للمحللين في النظام العالمي رصد ظروف المحاصيل طوال الموسم. ويقوم مركز جودارد لرحلات الفضاء التابع لوكالة الفضاء الأمريكية بمعالجة البيانات التي ترد من الأقمار الصناعية الأمريكية (NOAA) فوق الدائرة القطبية، للحصول على صور شديدة الوضوح لمساحة ٨ كيلومترات كل ١٠ أيام لإقليمي أفريقيا وأمريكا اللاتينية والبحر الكاريبي. ويمتلك أرتيميس محفوظات من هذه الصور يرجع تاريخها إلى عام ١٩٨١، مما يتيح للمحللين في النظام العالمي تقدير ظروف الغطاء الخضري خلال موسم النمو الحالي مقارنة مع المتوسط التاريخي أو السنوات السابقة. ولقد حصلت المنظمة، منذ عام ١٩٩٨، من خلال التعاون مع معهد تطبيقات الفضاء في مركز البحوث المشتركة التابع للهيئة الأوروبية، على صور الغطاء الخضري في الوقت الحقيقي كل ١٠ أيام، من جهاز الغطاء الخضري الموجود في القمر الصناعي سبوت - ٤. وتغطي هذه الصور الكرة الأرضية بالتصوير الواضح لمساحة كيلومتر واحد تصلح لرصد المحاصيل على المستويات شبه القطرية.



## وحدة التشغيل



■ سعي إلى استمرارية قاعدة المعلومات المتنوعة، قام النظام العالمي للإعلام والإنذار المبكر، بتمويل ودعم من الهيئة الأوروبية، باستحداث نظام معلومات مدمجة يعرف باسم وحدة تشغيل النظام العالمي. وتتألف وحدة التشغيل من أدوات صممت خصيصا لتشمل موازين الحبوب القطرية، وبرامجيات لعرض وتحليل الخرائط وصور الأقمار الصناعية مترافقة مع المعلومات ذات الصلة بالأمن الغذائي على المستويات العالمية والإقليمية والقطرية وشبه القطرية. وهو ما يتيح للمحللين في النظام العالمي الاستعانة بمختلف أنواع التقويم المحصولي، والإحصائيات المحصولية، والخرائط الإدارية، والمعلومات الديمغرافية. وبوسع المحللين في النظام العالمي، باستخدام تحليل وحدة التشغيل لصور الأقمار الصناعية ووظائف تطابق الخرائط، أن يعدوا تقديرات لمعدلات الأمطار وظروف المحاصيل في المناطق الهامة لمحاصيل الأغذية الأساسية وأراضي المراعي. ولقد عمل النظام العالمي على تشجيع استخدام وحدة التشغيل، وأتاح حرية حصول جميع نظم الإنذار المبكر ومعلومات الأغذية على هذا النظام (أنظر ص ٤) حرصا على تشجيع توحيد البيانات وعمليات تبادلها. ويتوافر نموذج برامجيات الخرائط وعرض الصور، الذي يطلق عليه اسم «WinDisp». وباللغات الانجليزية، الفرنسية والأسبانية، جنبا إلى جنب مع المراجع الإرشادية المفصلة للبرامجيات. ووضع النظام العالمي، بالتعاون مع المعهد الدولي لعلوم الأرض والمسح الفضائي، وهولندا، ومركز تقدير وتقييم الموارد الزراعية والطبيعية في جامعة كوردوبا الوطنية في كوردوبا، الأرجنتين، دروسا متعمقة ترفق مع نموذج برامجيات «WinDisp». ووفر النظام العالمي وحدة التشغيل للعديد من النظم القطرية والإقليمية للإنذار المبكر، وإلى غيرها من الإدارات والوحدات في المقر الرئيسي للمنظمة.



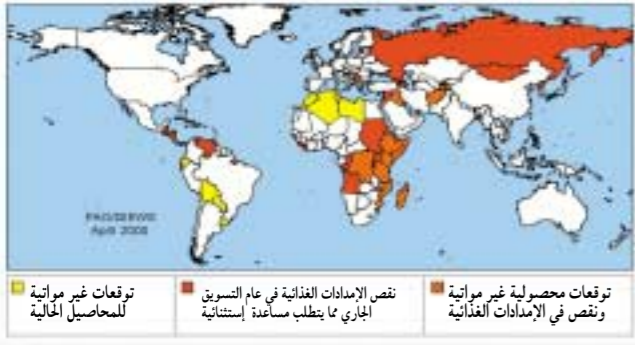
وحدة التشغيل للنظام العالمي

## رصد الأمن الغذائي - على المستوى العالمي

■ يحتاج صانعو السياسات الغذائية على المستويين القطري والمحلي إلى معرفة ما يجري لأسعار الصادرات، والإنتاج العالمي، والتجارة، والمخزونات والطلب. ويشكل إصدار التقارير عن أوضاع الأغذية العالمية وتوقعاتها، جزءا من الخدمات التي يقدمها النظام العالمي.

■ ويعد النظام العالمي تقديرات لإمدادات الأغذية العالمية والطلب عليها، بتجميعه للمعلومات القطرية. وتجمع

البيانات عن أسعار الصادرات في السوق العالمية على أساس يومي وأسبوعي، كما يجري رصد التداول التجاري في مراكز المقاصة الدولية الرئيسية للحبوب بصورة متواصلة. ويصدر النظام تقارير عن الأحداث الرئيسية في الأسواق والاتجاهات الأساسية للمتغيرات الهامة، محذرا من خطر ارتفاع وشيك في أسعار الأغذية. إذ أن «عولمة» التجارة، والتوجه المتزايد صوب السياسات التجارية المفتوحة بدلا عن السياسات الحمائية التي سادت في الماضي، جعلت البلدان أكثر عرضة لتأثيرات التطورات الجارية في أسواق الأغذية العالمية. ومن الأمثلة على ذلك، الأزمة الاقتصادية الآسيوية في أواخر التسعينات والتي أثرت على عدد من البلدان. ولقد بدأت الأزمة المذكورة بتخفيض حاد وهام في عملة تايلند، تبعه تخفيض مماثل في عملات جمهورية كوريا وإندونيسيا وماليزيا. كما أن الأزمة نشأت من الضعف المتأصل في الهياكل المالية والمصرفية. وفي إندونيسيا، زاد من تفاقم التأثيرات السلبية للأزمة المالية خلال ١٩٩٧/١٩٩٨، الجفاف المرتبط بظاهرة «النينيو» الذي زاد من حدة مشكلات الإمدادات الغذائية في البلاد. وأوفد النظام العالمي إبان هذه الأزمة عددا من البعثات إلى إندونيسيا، بالاشتراك مع برنامج الأغذية العالمي، لتقدير الأوضاع العامة للإمدادات الغذائية.



تتوزع أنشطة النظام العالمي للإعلام والإنذار المبكر في مجال رصد الأمن الغذائي، على أربعة مستويات رئيسية: عالمية، إقليمية، قطرية وشبه قطرية.

## رصد الأمن الغذائي - على المستويين القطري والإقليمي



FAO/19882/C. Bizant

■ يتيح الرصد لكل بلد على حدة للنظام العالمي أن يتوصل إلى فهم متعمق للتطورات الجارية في أسواق الأغذية العالمية. كما يتيح لمحللي السياسات اكتساب منظور شبه إقليمي أو إقليمي عن المسائل المتعلقة بالأغذية.

■ ويركز الرصد القطري

الذي يضطلع به النظام، على مجموعة من نحو ٨٠ من بلدان العجز الغذائي ذات الدخل المنخفض. وكثيرا ما تكون هذه البلدان عرضة، بوجه خاص، لتأثيرات التقلبات في الإمدادات والتي تشأ، مثلا، عن فشل المحاصيل أو ارتفاع الأسعار الدولية للحبوب.

■ ويعد النظام، في مستهل كل سنة تسويقية، تقديرات لكميات الواردات، بما في ذلك المساعدات الغذائية اللازمة للمحافظة على الاستهلاك في مستوياته التاريخية لجميع بلدان العجز الغذائي ذات الدخل المنخفض. ويجري، طوال العام، رصد التقدم في الواردات التجارية وشحنات المعونة الغذائية لضمان وصول القدر الوافي من الأغذية في الوقت المناسب. وتبلغ الجهات المتبرعة عندما يتسنى تلبية الاحتياجات من المساعدات الغذائية من طريق المشتريات في الأسواق المحلية أو من البلدان المجاورة.

■ وينصب التركيز الأول لعمليات التحليل على الحبوب، نظرا لأن المعلومات عن أنواع الأغذية الأخرى تكون قليلة جدا في أغلب الأحيان. بيد أن النظام يعمل على توسيع نطاق تغطيته لتشمل الأغذية الأساسية بخلاف الحبوب، وعلى الأخص في البلدان التي تشكل فيها هذه الأغذية جزءا كبيرا من النظام الغذائي القطري.

يقوم النظام العالمي، بصورة مستمرة، برصد الإنتاج الغذائي القطري، والمخزونات والتجارة والطلب في جميع بلدان العالم. ويوجه النظام انتباه المجتمع الدولي إلى البلدان التي تواجه زيادة، أو انخفاضا حادا، في الإمدادات الغذائية أو الطلب عليها، والتي تستلزم مساعدات غذائية على نطاق واسع غير عادي، أو تلك التي تمتلك فوائض غير كبيرة للغاية من الأغذية المتاحة لمشتريات الجهات المتبرعة.

Country	2000	2001	2002	2003	2004	2005	2006	2007	2008	2009	2010	2011	2012	2013	2014	2015	2016	2017	2018	2019
Algeria	...	...	...	...	...	...	...	...	...	...	...	...	...	...	...	...	...	...	...	...
...	...	...	...	...	...	...	...	...	...	...	...	...	...	...	...	...	...	...	...	...

تستخدم موازين الحبوب القطرية لتخزين البيانات القطرية عن جميع جوانب الإمدادات والطلب.

## بعثات التقرير السريع

لا تتوافر في معظم بلدان العالم التي تعاني أشد حالات انعدام الأمن الغذائي، معلومات دقيقة عن أوضاع الأغذية في أغلب الأحيان. وفي حين أن الأولوية أسندت إلى تعزيز القدرات المحلية على جمع وتحليل البيانات المتعلقة بالأمن الغذائي، فإن الحاجة تدعو في بعض الأحيان إلى إيفاد بعثات التقرير السريع بوصفها وسيلة نافعة في الأجل القصير لسد الفجوة في المعلومات، ولتوفير توقعات مبكرة للإنتاج وأوضاع الإمدادات الغذائية الناشئة. وبلغ عدد البعثات التي أوفدت في السنوات الأخيرة، معدل ٣٠ بعثة كل سنة. وتزور بعثات النظام العالمي، في العادة، البلدان التي تواجه حالات طوارئ غذائية غير عادية، أو من المتوخى إنجاز مشتريات محلية بدعم من الجهات المتبرعة. وتوفد غالبية البعثات إلى البلدان التي تؤكد فيها حدوث كوارث طبيعية أو مرتبطة بالحروب، وإن كانت توفد بعثات منتظمة إلى بعض البلدان والأقاليم الفرعية التي تعاني حالات شديدة من انعدام الأمن الغذائي. وتجرى البعثات تقديرا مستقلا للمعلومات التي يتحصل عليها محليا، حيث تقوم بالتأكد من مدى موثوقية البيانات الرسمية بتقدير للمحاصيل وإجراء مقابلات مع المزارعين. ولقد عمل النظام العالمي، في الآونة الأخيرة، على تشجيع الاستفادة من الخبراء في إطار مبادرات المنظمة للتعاون التقني فيما بين البلدان النامية والتعاون التقني فيما بين البلدان في مرحلة التحول، واستخدامهم في البعثات التي يوفدها. ونشر النظام العالمي «الخطوط التوجيهية لبعثات تقدير المحاصيل والإمدادات الغذائية» التي تتضمن تفاصيل الطرق «التقريبية» لتقييم أوضاع الأمن الغذائي في البلدان التي تكون فيها المعلومات الدقيقة ضئيلة جدا. ويجري استعراض التقارير وتحريرها بسرعة في المقر الرئيسي. ويرمي النظام العالمي من وراء ذلك، إلى تقديم تقارير محكمة للمجتمع الدولي خلال ١٠ أيام عمل من تاريخ عودة البعثة إلى روما.

وعادة ما تتم زيارات الموظفين أو توفد المنظمة بعثات تقدير المحاصيل أو قبله بقليل. وتقوم هذه البعثات، بالتعاون مع السلطات الزراعية المحلية، بجميع المعلومات عن أوضاع المحاصيل الجارية. كذلك تقوم بعثات تقدير المحاصيل والإمدادات الغذائية، المشتركة بين المنظمة وبرنامج الأغذية العالمي، بدراسة الجوانب الأخرى للإمدادات والطلب والاحتياجات من المساعدات الغذائية. ويتولى برنامج الأغذية العالمي حساب كميات الإغاثة التي يحتاجها السكان الأكثر عرضة لنقص الأغذية. كذلك يشارك النظام العالمي في البعثات المشتركة بين الوكالات، برعاية إدارة الأمم المتحدة لتسويق الشؤون الإنسانية، التي تجري تقديرات لاحتياجات كل قطاع على حدة من مساعدات الإغاثة في البلدان المتضررة من الكوارث. وتبلغ كل من إدارة عمليات الإغاثة الخاصة وإدارة تسويق السياسات، إذا كانت هناك حاجة إلى تدخلات سريعة فيما يتعلق بالمستلزمات الزراعية والاحياء الزراعي، ومن ثم تتخذ الترتيبات لإيفاد بعثات المتابعة. وتتفد في بعض الحالات، بالتعاون مع إدارة عمليات الإغاثة الخاصة، بعثات مشتركة بين المنظمة وبرنامج الأغذية العالمي لتقدير المحاصيل والإمدادات الغذائية واحتياجات الاحياء، وذلك عقب الكوارث مباشرة.



## تقدير الفئات السكانية المعرضة لنقص الأغذية

## ورسم الخرائط ذات الصلة

أقر مؤتمر القمة العالمي للأغذية، الذي استضافته المنظمة في نوفمبر/تشرين الثاني ١٩٩٦، بالإجماع إعلان روما بشأن الأمن الغذائي العالمي الذي تضمن الالتزام بتحقيق الأمن الغذائي للجميع، واستئصال الجوع وخفض عدد من يعانون من نقص التغذية إلى نصف مستواه الحالي في موعد لا يتجاوز عام ٢٠١٥. وتدعو خطة عمل مؤتمر القمة العالمي للأغذية إلى إنشاء نظم لمعلومات انعدام الأمن الغذائي والتعرض لنقص الأغذية ورسم الخرائط ذات الصلة على المستويين القطري والدولي، لدعم إيجاد معلومات أفضل لرصد تحقيق أهداف مؤتمر القمة العالمي للأغذية. وتهدف نظم معلومات انعدام الأمن الغذائي المذكورة إلى توفير معلومات دقيقة وفي الوقت المناسب عن معدلات وطبيعة وأسباب انعدام الأمن الغذائي المزمّن والحاد والتعرض لنقص الأغذية. وهذه المعلومات حيوية بالنسبة لمنظمات المعونة الدولية، ومخططي أعمال الطوارئ، ووكالات الإغاثة وصانعي السياسات على المستوى القطري، في جهودهم لصياغة وتنفيذ السياسات والبرامج.

ولقد عمل النظام العالمي بنشاط، منذ أوائل التسعينات، في مجال تقدير التعرض لنقص الأغذية ورسم الخرائط ذات الصلة، واستضاف اجتماعين دوليين عن «المنهجيات لتقدير التعرض لنقص الأغذية»، في إطار مشروع لرسم خرائط الأخطار تموله المجموعة الأوروبية. وضم الاجتماعان الوكالات الرئيسية العاملة في مضمار إجراء تقديرات التعرض لنقص الأغذية، بما فيها المنظمات غير الحكومية، ووكالات الأمم المتحدة، والجهات المتبرعة والجامعات. كما واصل النظام العالمي، منذ عام ١٩٩٨، تنفيذ مشروع في إطار حساب أمانة للحكومة اليابانية، بعنوان «إنشاء قاعدة معلومات للتعرض لنقص الأغذية، ونظام رسم الخرائط ونشرها لدعم نظام معلومات انعدام الأمن الغذائي في آسيا» بوصفه مدخلا أوليا في المبادرة العامة لنظام معلومات انعدام الأمن الغذائي والتعرض لنقص الأغذية ورسم الخرائط ذات الصلة. ويسعى المشروع إلى تجميع وتحليل ونشر المعلومات عن فئات السكان المعرضين لانعدام الأمن الغذائي ونقص الأغذية في آسيا، بتوفير المعلومات عن مواقعهم الجغرافية والأسباب المؤدية إلى تعرضهم لانعدام الأمن الغذائي ونقص الأغذية. ويعمل المشروع على استحداث تقنيات لرسم الخرائط ونشر البيانات لأجل إتاحة الحصول السريع على المعلومات عن طريق شبكة الإنترنت، وستساهم قاعدة المعلومات والتقنيات الجديدة التي استحدثتها المشروع، بصورة مباشرة، في النظام العالمي لمعلومات انعدام الأمن الغذائي والتعرض لنقص الأغذية ورسم الخرائط ذات الصلة، وقاعدة البيانات الدولية الموحدة للنظام والتي يجري إنشاؤها في إطار جماعة العمل المشتركة بين الوكالات والمعنية بالنظام العالمي لمعلومات انعدام الأمن الغذائي، وساعد النظام العالمي للإعلام والإنذار المبكر، على الصعيد القطري، في تصميم وإنشاء نظام قطري لمعلومات انعدام الأمن الغذائي في بابوا غينيا الجديدة. وقدّم النظام العالمي قاعدة بيانات وحدة التشغيل العالمية الكاملة لدى النظام، إلى نظم معلومات انعدام الأمن الغذائي والتعرض لنقص الأغذية.



FAO/17687/A. Conti

## رصد الأمن الغذائي - على المستوى شبه القطري

■ من الممكن أن يتعرض المزارعون، في بعض جيوب بلد ما، إلى خسائر فادحة في المحاصيل، حتى في السنوات الطيبة. فقد تتعرض بعض الفئات، إبان فترات الصراعات المدنية أو السيول الجارفة، إلى انخفاض حاد في إمكانيات حصولهم على الإمدادات الغذائية لأسباب العزلة المادية عن الأسواق. كما أن العمال الذين يفقدون أعمالهم في أوقات إعادة الهيكلة الاقتصادية قد يعجزون عن توفير الغذاء لأسرهم.



FAO/18061/M. Griffin

■ وأصبح جليا، في السنوات الأخيرة، مدى أهمية الأخذ في الحسبان أسواق الأغذية على المستوى شبه القطري. ولقد ترتب على تحرير أسواق الأغذية والأسعار في معظم البلدان النامية، تأثيرات بعيدة المدى على المزارعين من أصحاب الحيازات الصغيرة وعلى المستهلكين، مما استدعى استحداث أساليب جديدة في تحليل الأمن الغذائي.

■ ويقوم النظام العالمي بجمع المعلومات عن «المؤشرات» المحتملة للأزمات الغذائية، مثل الإمدادات الغذائية في السوق المحلية، وارتفاع أسعار التجزئة، والشواهد على استجابة الأفراد والمجتمعات المحلية لانعدام الأمن الغذائي. ويشار إلى هذه الاستجابات، في بعض الأحيان، باسم «استراتيجية معالجة الصعاب» وتشمل عمليات بيع غير عادية للحيوانات وغيرها من الأصول، والهجرة بحثا عن الغذاء، واستهلاك الأغذية البرية التي لا تشكل عادة جزءا من النظام الغذائي العادي، ونقصا في عدد ومقدار الوجبات. كذلك ترصد البيانات، إذا توافرت، المتعلقة بمؤشرات سوء التغذية ومعدلات الوفيات المرتبطة بالأغذية.

يتفق الأكاديميون والعاملون في حقل الأمن الغذائي معا، على أن رصد الإمدادات الغذائية على المستوى القطري لا يعدو أن يكون جزءا فحسب من الصورة العامة. إذ أن وجود الإمدادات الوفيرة على المستوى القطري ليس ضمانا بأن يتسنى لكل فرد الحصول على أغذية كافية. ولهذا السبب، زاد النظام العالمي من تركيزه على الأمن الغذائي شبه القطري.

## التقارير العاوية للنظام العالمي



الاتصالات السريعة والفعالة هي مكون هام في النظام العالمي للإعلام والإنذار المبكر. وقد هيأت الإنجازات التي تحققت مؤخرا في تكنولوجيا الحاسوب والانترنت، للنظام العالمي إمكانية تحسين مستوى إعداد التقارير ونشرها في الوقت المناسب. والمطبوعات الأساسية للنظام هي زتوقعات الأغذية، «المحاصيل الغذائية وحالات النقص» وأوضاع الإمدادات الغذائية وتوقعات المحاصيل في أفريقيا جنوب الصحراء الكبرى». كذلك تصدر العديد من الإنذارات والتقارير الخاصة. وتتاح مطبوعات النظام العالمي مجانا لجميع المؤسسات والأفراد، وتشر على موقع المنظمة في الانترنت على عنوان: [www.fao.org](http://www.fao.org). كذلك يستجيب النظام لطلبات الحصول على معلومات محددة.

الآفات المهاجرة والمبادرات الرامية إلى زيادة إنتاج الأغذية. ويضمن التقرير معلومات إحصائية ونصوصا وصفية عن كل إقليم فرعي وعن كل بلد. وينصب التركيز الرئيسي على محاصيل الموسم الجاري والاحتياجات من المساعدات الغذائية، بيد أن التقرير يعالج كذلك طائفة واسعة من الأسئلة التي تتعلق بالأمن الغذائي الإقليمي والقطري وشبه القطري. ويورد ملخصا لنتائج بعثات التقرير السريع التي أوفدت مؤخرا.

■ يصدر «تقرير إقليم السهل» كل شهر طوال موسم الزراعة الذي يمتد من يونيو/حزيران حتى أكتوبر/تشرين الأول. ويصف التقرير الظروف المناخية الموسمية، وتقشي الآفات، وتوقعات المحاصيل في المنظمة المعرضة دوما للجفاف. ويصدر في نهاية الموسم تقرير تجميعي يتضمن تقديرات الحصاد الأولى، استنادا إلى سلسلة من بعثات تقدير المحاصيل التي تنفذ بالاشتراك مع السلطات القطرية والإقليمية.

■ وحرصا على تقديم إنذارات للمجتمع الدولي في الوقت المناسب، يصدر النظام العالمي على وجه السرعة تقارير قصيرة عن أوضاع الإمدادات الغذائية والأوضاع الزراعية في البلدان أو الأقاليم الفرعية التي تواجه صعوبات خاصة فيما يتعلق بالإمدادات الغذائية. وينفذ النظام عددا من بعثات التقييم السريع في البلدان المتضررة، ويصدر «تقارير خاصة» عن نتائج البعثات للمجتمع الدولي. علاوة على ذلك، ينشر النظام سلسلة من «الإنذارات الخاصة» بشأن البلدان أو الأقاليم الفرعية التي تكون فيها أوضاع المحاصيل الغذائية أو الإمدادات مدعاة للقلق على نحو خاص. وتصدر، في المعتاد، نحو ٣٥ من «الإنذارات الخاصة» والتقارير الخاصة» كل سنة. وتتوافر هذه الإصدارات حسبما كان ملائما، باللغات الإنجليزية، الفرنسية والأسبانية. وتشر جميع التقارير الخاصة على صفحة النظام العالمي في موقع المنظمة على شبكة الانترنت.

تجميعا لتطورات المحاصيل الرئيسية والإمدادات الغذائية في كل إقليم فرعي في العالم. ويولي اهتمام خاص للبلدان التي تواجه حالات نقص غذائي غير عادية، أو حيث تبدو آفاق المحاصيل الحالية غير مواتية. وبالنسبة لهذه البلدان، تضمن أيضا المعلومات عن مؤشرات الأمن الغذائي شبه الإقليمي. وفي حالات تدخلات الطوارئ الجارية، يقدم التقرير كذلك تفاصيل عن إجمالي عدد المستفيدين والاحتياجات من المعونة الغذائية الطارئة.

■ «أوضاع إمدادات الأغذية وتوقعات المحاصيل في



أفريقيا جنوب الصحراء الكبرى»، هو تقرير دوري ينشر باللغة الإنجليزية، مع موجز بالفرنسية ينشر بصورة منفصلة. ويبرز التقرير حالات الطوارئ الكبرى في الإقليم، ويسترعى الانتباه إلى البلدان التي تكون في حاجة عاجلة إلى المساعدات من الجهات المتبرعة. وتعالج المقالات الوصفية الخاصة قضايا الساعة، مثل انعكاسات الاضطرابات المدنية والهجرة القسرية على الأمن الغذائي في أفريقيا، والاتجاهات التي تسود المساعدات الغذائية من الجهات المتبرعة، وأوضاع

■ يصدر مطبوع «توقعات الأغذية» خمس مرات كل سنة باللغات العربية والإنجليزية والفرنسية والأسبانية، ويوزع في شكله المطبوع على زهاء ٦٠٠ من المؤسسات والأفراد. كما يتاح في صيغة الكترونية على موقع المنظمة في الانترنت. ويقدم التقرير منظورا عالميا عن إنتاج الحبوب والمخزونات منها والتجارة فيها، والسلع الغذائية الأساسية الأخرى والأسمدة، من خلال تحليل الاتجاهات والتوقعات. ويتضمن مطبوع «توقعات الأغذية» تحليلا ومعلومات إحصائية عن التطورات الجارية في أسواق الحبوب العالمية، وأسعار التصدير وأسعار الشحن البحري. وتشمل المقالات الوصفية الخاصة بموضوعات مثل تأثيرات ظاهرة زنينيوس على الزراعة، استعراض أسواق سلع معينة (مثلا اللحوم، الألبان، الكسافا، السكر، الدهون والزيت)، إضافة إلى اتجاهات المعونة الغذائية العالمية المتاحة والشحنات منها، وعن حالات الطوارئ الغذائية في كل العالم.

■ «المحاصيل الغذائية وحالات نقص الأغذية» يصدر خمس مرات كل سنة باللغات الإنجليزية، الصينية، الفرنسية والأسبانية، ويوزع في شكله المطبوع وبالصيغة الالكترونية على شبكة الانترنت. ويزود المطبوع القراء بموجزات قطرية محددة عن العوامل التي تؤثر على الإنتاج الحالي من الأغذية وتجارتها ومخزوناتها والاستهلاك فيها. كما يقدم تحليلا للاحتياجات من المعونة الغذائية وتعهداتها وشحناتها. ويتضمن التقرير

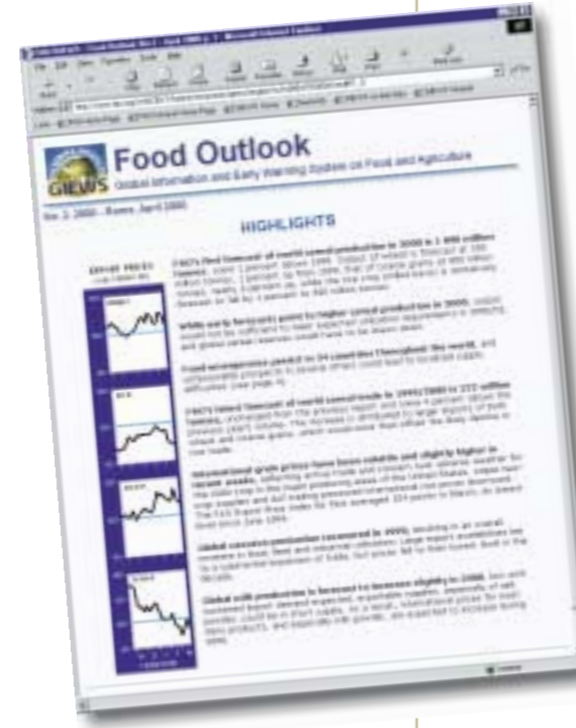


## الاتصالات الإلكترونية

■ كرس النظام العالمي استثمارات في الاتصالات الإلكترونية وشبكة الانترنت بغية توسيع قاعدة جمهوره والإسراع في نشر المعلومات. وتتاح مخرجات النظام الآن على الانترنت. ويوفر الوصول إلى مطبوعاته باللغات الإنجليزية والفرنسية والأسبانية (عندما تتوافر) من خلال مقدم خدمات المنظمة الرئيسي على الانترنت. ويمكن الوصول إلى مطبوعات النظام تحت عناوين «المراقب الدولي» أو «اقتصاد» في: <http://www.fao.org>. أو مباشرة على العنوان: <http://www.fao.org/gIEWS/>. ويمكن لقراء النظام العالمي الاشتراك في قوائم بريد الكتروني ترسل تقارير النظام بصورة تلقائية بالبريد الإلكتروني حال نشرها.

■ ولقد طور النظام العالمي قاعدة بيانات حاسوبية مباشرة عن الأغذية والزراعة في أفريقيا، بتمويل ودعم من كل من فرنسا والمجموعة الأوروبية. وتحتوي قاعدة البيانات

الطرفية المباشرة على خرائط وصور أقمار صناعية مستكملة، إضافة إلى المعلومات عن المحاصيل، والمناخ والسكان عن الكثير من البلدان في أفريقيا. إضافة إلى ذلك تتوافر صور أقمار صناعية مستكملة عن أمريكا الوسطى والجنوبية. وقد جعل النظام العالمي من وحدة التشغيل «WinDisp» وسيلة تيسر استخدام حزمة برامج لتعرض وتحليل صور الأقمار الصناعية، والخرائط وقواعد البيانات المرتبطة بها المتاحة بلا قيود على شبكة الانترنت. ويمكن نقل البرامجيات جنبا إلى جنب مع برامجيات لمراجع إرشادية تفصيلية، وبيانات معاينة ودروس باللغات الإنجليزية والفرنسية والأسبانية.



## الاتصالات الإلكترونية

■ كذلك استحدثت النظام العالمي نظاما جديدا، بتمويل من المجموعة الأوروبية، يعرف باسم «GeoWeb»، يتيح للمستخدمين الوصول إلى قواعد بيانات وأدوات النظام العالمي على شبكة الانترنت باللغات الإنجليزية والفرنسية والأسبانية. وييسر هذا النظام للمستخدمين أن يعدوا خرائطهم بأنفسهم بناء على

الطلب، بالجمع بين أحدث صور الأقمار الصناعية والخرائط الرقمية، والوصول إلى معلومات الإنذار المبكر التي تصنف حسب البلدان، وإجراء الاستعلام على مواقع أخرى في الانترنت بحثا عن المعلومات ذات الصلة. وتوجد عدة خيارات تمكن المستخدمين من العرض وإعداد الرسوم البيانية والخرائط البيانية. ويقع نظام «GeoWeb» على العنوان: [geoweb.fao.org](http://geoweb.fao.org).

## المشاركة في النظام العالمي للإعلام والإنذار المبكر

■ للمشاركة في النظام العالمي، يجب أن تكون غايات النظام هي غايات الأعضاء والمشاركين فيه، وأن يتعهدوا بالمساعدة، على قدر طاقتهم، في تطويره. ويعتمد النظام العالمي على المشاركين والأعضاء في جميع جوانب عملياته. ويطلب منك، في مقابل حرية الوصول إلى موارد معلومات النظام العالمي، أن تتعاون في المجالات التالية:

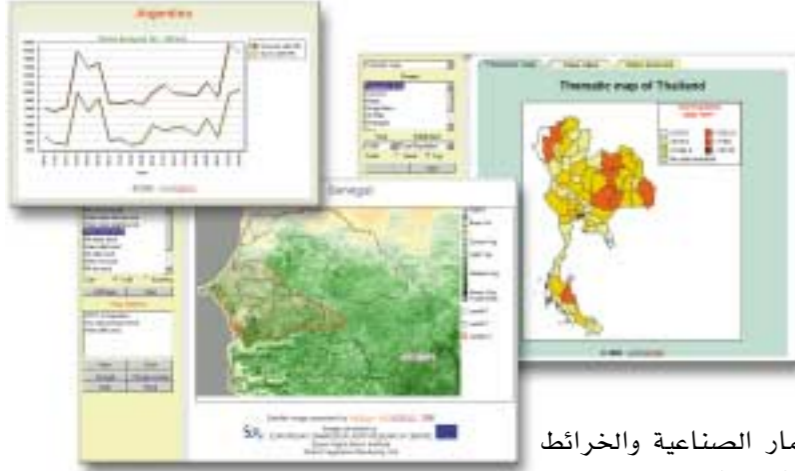
◀ تقديم المعلومات المستكملة، الرسمية وغير الرسمية معا، عن جميع جوانب الإنتاج الغذائي والأمن الغذائي؛

◀ تطوير قواعد بيانات عن القضايا المرتبطة بالأغذية، متوافقة على أوسع نطاق ومفتوحة للجميع؛

◀ للتبادل المفتوح للأساليب التحليلية لتعزيز فهمنا للأمن الغذائي على المستويات العالمية، الإقليمية، القطرية وشبه القطرية؛

◀ للتبادل المفتوح للبرامجيات ذات الصلة بأنشطة معلومات الأغذية والإنذار المبكر.

لكل شخص يتابع باهتمام معلومات الأغذية والإنذار المبكر مطلق الحرية في المشاركة في النظام العالمي للإعلام والإنذار المبكر.



- Action Contre la Faim (France)
- Africa Emergency Aid of Canada
- Afrique Verte (France, Burkina Faso, Mali, Niger)
- Agir Ici (France)
- Association Européenne pour le Développement et la Santé (Belgium)
- Association Française des Volontaires du Progrès (France)
- American Friends Service Committee (U.S.A.)
- Australian Council of Overseas Aid
- Australian Freedom From Hunger Campaign
- Austrian Relief Committee for Afghan Refugees (Pakistan)
- Bahà'i International Community (Switzerland)
- CAFOD (U.K.)
- Canadian Council for International Co-operation
- Canadian Foodgrains Bank
- CARE (Canada)
- CARE International (U.S.A.)
- CARE Australia (Australia)
- Caritas Internationalis (Italy)
- Caritas Neerlandica (The Netherlands)
- Catholic Relief Services (U.S.A.)
- CEBEMO (The Netherlands)
- Centre de Recherche et d'Information pour le Développement (France)
- Centro Internazionale Crocevia (Italy)
- Christian Aid (U.K.)
- Church World Service (U.S.A.)
- CIEPAC (France)
- CIMADE (France)
- Collectif Stratégies Alimentaires (Belgium)
- Le Comité Catholique Contre la Faim et pour le Développement (France)
- Comité Français pour la Solidarité Internationale (France)
- Comité International de la Croix-Rouge (Switzerland)

## البلدان والمنظمات الإقليمية المشاركة في النظام العالمي للإعلام والإنذار المبكر عن الأغذية والزراعة (الأسماء المعتمدة دولياً)

- Frères des Hommes (France/Belgium)
- Groupe de Recherche et de Réalisation pour le Développement Rural (France)
- Handicap International (France)
- IBISCUS (France)
- Institut de Recherche et d'Application des Méthodes, (France)
- Institut Panos (France)
- Institute on Hunger & Development (U.S.A.)
- International Childcare Trust (U.K.)
- Inter-Réseaux Développement Rural (France)
- IOW (Ecumenical Concern on World Hunger) (The Netherlands)
- I.R.E.D. (Switzerland)
- Licross/Volags (Switzerland)
- Lutheran World Federation (Switzerland)
- Médecins du Monde (France)
- Médecins sans Frontières (Belgium, France)
- Misereor (Fed. Rep. of Germany)
- Norwegian Church Aid (Norway)
- Norwegian Red Cross (Norway)
- OXFAM (U.K.)
- Peuples Solidaires (France)
- Réseau Stratégies Alimentaires (France)
- Save the Children Fund (U.K.)
- Solidarités Agricoles et Alimentaires (France)
- SOS Faim (Belgium)
- Terre des Hommes (France)
- TROCAIRE (Eire)
- World Council of Churches (Switzerland)
- World Vision of Australia
- World Vision International (U.S.A.)
- Zimbabwe Freedom from Hunger Campaign (Zimbabwe)

ساموا	إيطاليا
المملكة العربية السعودية	اليابان
السنغال	الأردن
الأمانة الدائمة للمعاهدة العامة للتكامل الاقتصادي في أمريكا الوسطى	كينيا
سيراليون	جمهورية كوريا
سنغافورة	لبنان
الصومال	ليبيريا
أسبانيا	ليتوانيا
سري لانكا	لكسمبرغ
السودان	مدغشقر
سوازيلند	ملاوى
السويد	ماليزيا
سويسرا	مالي
الجمهورية العربية السورية	مالطة
جمهورية تنزانيا المتحدة	موريشيوس
تايلند	المكسيك
توغو	منغوليا
ترينيداد وتوباغو	المغرب
تونس	ميانمار
تركيا	نيبال
الإمارات العربية المتحدة	هولندا
المملكة المتحدة	نيوزيلندا
الولايات المتحدة	نيكاراغوا
الأمريكية	النيجر
أوروغواي	نيجيريا
فنزويلا	النرويج
فيتنام	باكستان
اليمن	بنما
زامبيا	باراغواي
	بيرو
	الفلبين
	البرتغال
	قطر
	رومانيا
	الاتحاد الروسي

## البلدان والمنظمات الإقليمية المشاركة في النظام العالمي للإعلام والإنذار المبكر عن الأغذية والزراعة

الجمهورية التشيكية	رابطة التكامل في أمريكا اللاتينية
الدانمرك	الجزائر
إكوادور	أنغولا
المجموعة الأوروبية	الأرجنتين
مصر	استراليا
السلفادور	النمسا
استونيا	جزر البهاما
إثيوبيا	البحرين
فيجي	بنغلاديش
فنلندا	بلجيكا
فرنسا	بينان
غابون	بوليفيا
ألمانيا	البرازيل
غانا	بوركينافاسو
اليونان	الكامبيون
غواتيمالا	كندا
غينيا	الرأس الأخضر
غينيا - بيساو	تشاد
غيانا	شيلي
هايتي	الصين
هندوراس	كولومبيا
المجر	جمهورية الكونغو الديمقراطية
الهند	كوستاريكا
إندونيسيا	كوت ديفوار
جمهورية إيران الإسلامية	كرواتيا
العراق	كوبا
آيرلندا	قبرص
اسرائيل	

(x) جميع البلدان الواردة أعلاه هي أعضاء في منظمة الأغذية والزراعة باستثناء سنغافورة والاتحاد الروسي.



توجه الإستفسارات الخاصة بهذه النشرة إلى:

Chief, Global Information and Early Warning Service,  
Commodities and Trade Division (ESC), FAO-Rome, Direct Facsimile: 0039-06-5705-4495;  
E-mail: [giews1@fao.org](mailto:giews1@fao.org).

رجاء الإحاطة بأن التقارير الخاصة بالنظام العالمي للإعلام والإنذار المبكر توجد على شبكة إنترنت كجزء من موقع

المنظمة العالمي بعنوان: <http://www.fao.org/giews/>