

مستوى الحالة:  
احتراس (المنطقة الوسطى)

## نشرة الجراد الصحراوي

رقم 367  
(5 مايو 2009)



مركز الطوارئ لعمليات مكافحة الجراد الصحراوي بمنظمة الأغذية والزراعة

حالة الجراد الصحراوي العامة خلال أبريل 2009  
والتوقعات حتى منتصف يونيو 2009



قليل من الأسراب استطاعت أن تفلت وتصل إلى شمال شرق إثيوبيا. وفي اليمن، تشكلت أسراب على الساحل وتحركت إلى الصحراء الداخلية حيث سقطت أمطار جيدة، وشوهد حدوث عمليات وضع بيض وقد استطاع أحد الأسراب على الأقل أن يصل إلى المرتفعات الوسطى. وسوف تحدث عمليات فقس البيض وتكوين مجموعات الحوريات خلال مايو في الثلاث بلدان والتي إذا لم يتم مكافحتها قد تؤدي إلى تشكيل أسراب صغيرة مع حلول منتصف يونيو، وقد يتحرك بعض من هذه الأسراب في نهاية المطاف تجاه الشمال الغربي في إريتريا والسودان (حيثما تتحرك منطقة التجمع الهوائي بين المدارية ITCZ شمالاً) أو تجاه الشمال الشرقي تجاه الحدود الهندية الباكستانية. وفي السعودية ازدادت أعداد الجراد في منطقة واحدة على ساحل البحر الأحمر كنتيجة للتكاثر الذي حدث خلال شهري ديسمبر ويناير. وقامت فرق مكافحة الأرضية بمعالجة ما يزيد عن 200 هكتار مصابة بمجموعات ومجموعات من الحوريات. أما بالنسبة للأماكن الأخرى في المنطقة الوسطى فقد ظل وضع الجراد هادئاً بها.

### المنطقة الشرقية:

وُجِدَت حشرات كاملة بصورة مشتتة خلال أبريل في مناطق التكاثر الربيعي جنوب شرق إيران وغرب باكستان. وقد أجريت عمليات مكافحة محدودة ضد الحوريات في المناطق الداخلية في باكستان. ومن الممكن أن يحدث تكاثر على نطاق صغير خلال مايو في كلا البلدين، غير أن أعداد الجراد ستظل منخفضة. وهناك بعض المخاطر القليلة من إمكانية وصول بعض الأسراب الصغيرة والقليلة الوافدة من شبه الجزيرة العربية والقرن الأفريقي إلى الحدود الهندية الباكستانية وذلك في نهاية فترة التوقعات.

### الظروف الجوية والبيئية خلال أبريل 2009



سقطت أمطار واسعة الانتشار في أوائل أبريل على شبه الجزيرة العربية والقرن الأفريقي، وأيضاً على مناطق التكاثر الربيعي في شمال غرب أفريقيا وجنوب غرب آسيا ولكن بدرجة أقل. وتحسنت الظروف البيئية حيث كانت ملائمة لحدوث التكاثر في كافة هذه المناطق.

**في المنطقة الغربية،** سقطت أمطار قليلة جداً خلال أبريل: باستثناء سقوط أمطار خفيفة بين الحين والآخر في مناطق التكاثر الربيعي على الجانب الجنوبي من جبال أطلس في المغرب والجزائر. ونتيجة لذلك، كانت الظروف البيئية مواتية لحدوث التكاثر في غرب الجزائر شمال غرب تندوف وفي وادي الثورة قرب بيشار. كما

ظل وضع الجراد الصحراوي باعثاً على القلق في اليمن وشمال الصومال حيث تشكل عدد من الأسراب خلال أبريل وتحركت صوب الداخل في كلا البلدين، وأيضاً إلى داخل شمال شرق إثيوبيا. وقد أجريت عمليات مكافحة الأرضية والجوية في شمال الصومال التي شملت استعمال المبيدات الحيوية للأفات. وسوف يحدث التكاثر في الثلاث بلدان وذلك مع حدوث عمليات الفقس وتكوين جماعات ومجموعات من الحوريات خلال شهر مايو. ويتطلب الأمر إجراء عمليات رصد ومكافحة مكثفة لتقليل احتمال تشكيل أسراب جديدة مع حلول منتصف شهر يونيو والتي قد تهدد بلدان أخرى في المنطقة الوسطى وربما في جنوب غرب آسيا. وفي الأماكن الأخرى، تمت عمليات مكافحة ضد إصابات بالحوريات على ساحل البحر الأحمر في السعودية. كما وُجِدَت حشرات كاملة بصورة مشتتة في مناطق التكاثر الربيعي في شمال غرب أفريقيا وجنوب غرب آسيا وعلى ذلك فقد يحدث تكاثر على نطاق صغير خلال شهر مايو.

### المنطقة الغربية:

شوهدت حشرات كاملة انفرادية بصورة مشتتة جنوب جبال أطلس في المغرب والجزائر خلال أبريل. ومن المتوقع أن يحدث تكاثر على نطاق صغير في بعض المناطق غير أن أعدادها سوف تظل منخفضة. ولم يتم إجراء مسوحات في منطقة الساحل في غرب أفريقيا حيث ظل الكساء النباتي جافاً ودرجات الحرارة مرتفعة. ومع ذلك، فعلى الأرجح أن يستمر تواجد أعداد منخفضة من الجراد في أجزاء من شمال غرب موريتانيا وفي شمالي مالي والنيجر. وربما تبدأ أعداد قليلة من الجراد في الظهور في مناطق التكاثر الصيفي في جنوب موريتانيا في منتصف يونيو.

### المنطقة الوسطى:

ظل وضع الجراد الصحراوي خطيراً في كلا من اليمن والصومال أثناء أبريل كنتيجة لحالة التفشي التي ظهرت في كل من البلدين خلال مارس. فقد تشكلت أسراب عديدة على الساحل في شمال غرب الصومال وتحركت فوق المنحدرات إلى الهضبة. وبالرغم من معالجة ما يقرب من 800 هكتار في شمال الصومال، إلا أن

تصدر هذه النشرة الشهرية باللغتين الإنجليزية والفرنسية عن مجموعة الجراد والافات المهاجرة بمقر منظمة الأغذية والزراعة بروما، وتصدر النسخة العربية للنشرة عن أمانة هيئة مكافحة الجراد الصحراوي في المنطقة الوسطى (المكتب الإقليمي للشرق الأدنى بالقاهرة). وتوزع للدول الأعضاء في الهيئة عن طريق البريد الإلكتروني والفاكس والبريد، كما يمكن الحصول عليها عن طريق الاتصال بمكتب أمين الهيئة صندوق بريد رقم 2223 القاهرة-جمهورية مصر العربية هاتف: 33316000، بريد الكتروني [Munir.Butrous@fao.org](mailto:Munir.Butrous@fao.org)



نشرة الجراد الصحراوي

## المنطقة الغربية

### موريتانيا

#### • الحالة

لم يتم إجراء مسوحات، ولم تشر التقارير إلى وجود جراد خلال أبريل.

#### • التوقعات

سوف تتحرك الحشرات الكاملة الانعزالية التي قد تتواجد في أجزاء من الشمال الغربي تدريجياً تجاه الجنوب أثناء فترة التوقعات.

### مالي

#### • الحالة

لم يتم إجراء مسوحات ولم تشر التقارير إلى وجود جراد خلال أبريل.

#### • التوقعات

ربما تكون بعض الحشرات الكاملة الانعزالية متواجدة في أجزاء من أدرار ديفوراس، وعلى الأرجح أن يستمر تواجدها خلال فترة التوقعات.

### النيجر

#### • الحالة

لم يتم إجراء مسوحات ولم تشر التقارير إلى وجود جراد خلال أبريل.

#### • التوقعات

ربما تكون بعض الحشرات الكاملة الانعزالية متواجدة في أجزاء من تاميسنا وجبال عير، وعلى الأرجح أن يستمر تواجدها خلال فترة التوقعات.

### تشاد

#### • الحالة

لم يتم إجراء مسوحات ولم تشر التقارير إلى وجود جراد خلال أبريل.

#### • التوقعات

من غير المُحتمل حدوث تطورات مهمة.

### السنغال

#### • الحالة

لم يُشاهد جراد أثناء المسوحات التي تمت في الشمال قرب نهر السنغال بين داجانا (31 16 شمالاً/30 15 غرباً) ومنت (40 15 شمالاً/18 13 غرباً) في أبريل.

#### • التوقعات

من غير المُحتمل حدوث تطورات مهمة.

بنين، بوركينافاسو، كاميرون، كاب فيردي، كوت ديفوار، جامبيا، غانا، غينيا بيساو، غينيا، ليبيريا، نيجيريا، سيراليون وتوجو.

#### • التوقعات

من غير المُحتمل حدوث تطورات مهمة.

### الجزائر

#### • الحالة

خلال أبريل، استمر تواجدها حشرات كاملة انفرادية ناضجة بصورة مبعثرة في الصحراء الكبرى الوسطى قرب المناطق المزروعة بالمحاصيل والمروية في إقليم أدرار (53 27 شمالاً/17 00 غرباً). كما وجدت أيضاً حشرات كاملة انفرادية قليلة غرب بني عبس (11 30 شمالاً/14 02 غرباً) وفي عين صلاح (12 27 شمالاً/29 02

كانت الظروف مواتية أيضاً في الصحراء الكبرى الوسطى قرب المزارع المروية في منطقة الأدرار. وكان الكساء النباتي أخضر قرب عين صلاح، غير أنه استمر في الجفاف في جنوب الصحراء الكبرى غرب تمانراست ودجانت. وفي المغرب، كان الكساء النباتي أخضر وكانت ظروف التكاثر ملائمة في وادي دراع ووادي زيز-غريز على امتداد الحدود الجزائرية. ومع التوغل جنوباً كان الكساء النباتي الحولي في طريقه للجفاف، غير أنه ظل مخضراً في وديان قليلة في غرب الصحراء الكبرى وفي المناطق المتاخمة شمال موريتانيا بالدرجة الكافية لبقاء الجراد حياً. ولم تسقط أمطار ذات أهمية على منطقة الساحل في غرب أفريقيا حيث ظلت درجات الحرارة مرتفعة والكساء النباتي جافاً.

**وفي المنطقة الوسطى،** سقطت أمطار وافرة فوق شبه الجزيرة العربية والقرن الأفريقي خلال الثلث الأول من شهر أبريل. ففي اليمن سقطت أمطار تراوحت ما بين خفيفة إلى متوسطة على معظم أجزاء الأراضي المرتفعة والمناطق الداخلية (شبهه، حضرموت، والمهرة) وامتدت إلى جنوب عُمان. وسقطت أمطار مماثلة في أنحاء مناطق التكاثر الربيعي في داخل السعودية. وفي شمال الصومال، سقطت أمطار على الساحل وعلى المنحدرات والهضبة من حدود جيبوتي حتى إريجافو. وفي إثيوبيا سقطت أمطار وافرة على مرتفعات هرار ووصلت إلى غرب الأوجادين. ونتيجة لذلك، فقد تحسنت الظروف البيئية وأصبحت مواتية لحدوث التكاثر في كافة تلك المناطق. وانحسر سقوط الأمطار خلال الأيام المتبقية من الشهر، حيث سقطت أمطار خفيفة فقط على المنحدرات في شمال الصومال وفي مرتفعات هرار وأوجادين في إثيوبيا. وبقيت الظروف البيئية جافة على امتداد جانبي البحر الأحمر باستثناء الجزء الساحلي بين فنفة والليث في السعودية، حيث وجدت مناطق صغيرة من الكساء النباتي الأخضر.

**وفي المنطقة الشرقية،** تحسنت الظروف البيئية خلال أبريل في مناطق التكاثر الربيعي في غرب باكستان وجنوب شرق إيران كنتيجة للأمطار التي سقطت في أواخر مارس وفي النصف الأول من أبريل. ونتيجة لذلك، كانت الظروف مواتية لحدوث تكاثر على نطاق صغير على امتداد أجزاء من الساحل بين بوئال في باكستان وجاسك في إيران وبالمثل في المناطق المتاخمة من الداخل.

### المساحات المعالجة

إثيوبيا	60 هكتار	(أبريل)
باكستان	10 هكتار	(12 أبريل)
السعودية	239 هكتار	(أبريل)
الصومال	744 هكتار	(أبريل)
اليمن	4,740 هكتار	(مارس، ثم تحديثها)



حالة الجراد الصحراوي والتوقعات  
(انظر أيضاً الملخص في الصفحة الأولى)



شرقاً) ودجانت (34 24 شمالاً/09 شرقاً). ولم يُشاهد جراد قرب تندوف (41 27 شمالاً/11 08 غرباً) وتمانراست (50 22 شمالاً/28 05 شرقاً).

#### • التوقعات

من المُحتمل أن يستمر تواجد أعداد منخفضة من الحشرات الكاملة الانفرادية في أجزاء من الصحراء الكبرى الوسطى والغربية. ومن المُمكن أن يحدث تكاثر على نطاق صغير في المناطق التي بها الظروف ملائمة بين تندوف وبنني عبس وبالمثل قرب المناطق المروية القريبة من أدرار.

### المغرب

#### • الحالة

ورد مزيد من التقارير حول وجود حشرات كاملة انفرادية ناضجة بصورة مبعثرة أثناء أبريل على امتداد الحدود الجزائرية من شمال شرق زاج (00 28 شمالاً/20 09 غرباً) حتى بوعرفة (32 32 شمالاً/59 01 غرباً). وشُوهدت بعض الحشرات الكاملة وهي تنزواج في وادي دراع جنوب غرب طاطا (44 29 شمالاً/58 07 غرباً) وإرفود (28 31 شمالاً/10 04 غرباً). كما شوهدت أيضاً حشرات كاملة انفرادية ناضجة بين جبولميم (59 28 شمالاً/03 10 غرباً) وطان- طان (27 28 شمالاً/09 11 غرباً). واستمر تواجد حشرات كاملة غير ناضجة كانت مبعثرة في الجزء الشمالي الشرقي من الصحراء الكبرى الغربية قرب بير لحلو (19 26 شمالاً/33 09 غرباً).

#### • التوقعات

من المُحتمل حدوث عمليات فقس محدودة على امتداد الحدود الجزائرية في وديان دراع وزيز-غريز، غير أن أعداد الجراد ستظل منخفضة.

### الجمهورية العربية الليبية

#### • الحالة

لم يتم إجراء مسوحات ولم تشر التقارير إلى وجود جراد خلال أبريل.

#### • التوقعات

من غير المُحتمل حدوث تطورات مهمة.

### تونس

#### • الحالة

لم يتم إجراء مسوحات ولم تشر التقارير إلى وجود جراد خلال أبريل.

#### • التوقعات

من غير المُحتمل حدوث تطورات مهمة.

### المنطقة الوسطى

### السودان

#### • الحالة

شوهدت حشرات كاملة انفرادية غير ناضجة كانت بصورة مشتتة بكثافات بلغت 200 حشرة كاملة/هكتار في موضع واحد على ساحل البحر الأحمر قرب عقيق (13 18 شمالاً/11 38 شرقاً) في الفترة من 20 - 22 أبريل. ولم يُشاهد جراد في الأماكن الأخرى على الساحل بين سواكن (06 19 شمالاً/19 37 شرقاً) وحدود إريتريا.

#### • التوقعات

قد توجد بعض المخاطر القليلة من إمكانية ظهور أسراب قليلة في مناطق التكاثر الصيفي في نهاية فترة التوقعات تفد من القرن الأفريقي، أو حشرات كاملة تفد من مناطق التكاثر الشتوي على امتداد ساحل البحر الأحمر.

### إريتريا

#### • الحالة

لم يُشاهد جراد أثناء المسوحات التي أجريت على السهول الساحلية في البحر الأحمر في الفترة من 22-23 أبريل.

#### • التوقعات

قد يكون هناك بعض المخاطر القليلة من ظهور أسراب قليلة في مناطق التكاثر الصيفي في نهاية فترة التوقعات تفد من القرن الأفريقي.

### إثيوبيا

#### • الحالة

خلال أبريل، تحرك الجراد من شمال الصومال تجاه ديرداوه (35 09 شمالاً/50 41 شرقاً). وفي اليوم السادس من الشهر عبر سرب غير واضح الحدود عند عبديقاضي (36 10 شمالاً/40 42 شرقاً). وفي الفترة من 9-11 من نفس الشهر شوهدت حشرات كاملة انفرادية غير ناضجة وناضجة كانت منعزلة على امتداد السكك الحديدية قرب عيشة (45 10 شمالاً/34 42 شرقاً) والحدود الجيبوتية الصومالية. وفي يومي 25 و26 من الشهر تحرك سرب واحد على الأقل بداخل ما يقرب من 50 كم من ديرداوه وسرب بلغت مساحته 26 كم<sup>2</sup> تم رشه جزئياً في اليوم التالي (60 هكتار). وأشارت بعض البلاغات التي وردت من الأهالي المحليين حول مُشاهدة جماعات من الحشرات الكاملة في المناطق القريبة.

#### • التوقعات

هناك بعض المخاطر المتوسطة من إمكانية ظهور جماعات قليلة ولكن بدرجة أكثر وكذلك أسراب صغيرة في مرتفعات هراو وعلى المنحدرات قرب ديرداوه وچيچجا وفي الأوجادين في أوائل مايو. وعلى الأرجح أن تتبعثر الحشرات الكاملة في تلك المناطق حيث تقوم بالتكاثر على نطاق ما بين الصغير والمتوسط مع حدوث عمليات فقس وإمكانية تكوين مجموعات من الحوريات خلال مايو.

### جيبوتي

#### • الحالة

شوهدت حشرات كاملة تجمعية ناضجة بصورة مبعثرة وأيضاً جماعات منها قليلة على امتداد الحدود الصومالية بين الساحل وحول (18 11 شمالاً/55 42 شرقاً) في الفترة ما بين 14-19 أبريل.

#### • التوقعات

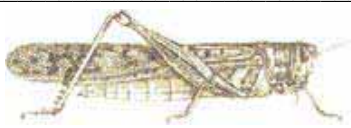
من غير المُحتمل حدوث تطورات مهمة.

### الصومال

#### • الحالة

شوهد ما يقرب من 24 جماعة ومجموعة كثافتها متوسطة من حوريات العمر الأخير كانت مختلطة مع حشرات كاملة حديثة الانسلاخ وحشرات كاملة انفرادية ناضجة وأخرى على شكل جماعات على الساحل الشمالي الغربي قرب سليل (58 10 شمالاً/26 43 شرقاً) أثناء الثلث الأول من أبريل. وأشارت بعض التقارير أيضاً إلى وجود مجموعات قليلة من الحوريات وجماعات

رقم 367



نشرة الجراد الصحراوي



نشرة الجراد الصحراوي

## اليمن

## • الحالة

خلال النصف الأول من أبريل تحركت أسراب صغيرة غير ناضجة على نحو مضطرب نحو الشمال الغربي من الساحل الجنوبي إلى الداخل لتصل إلى مايفاح (17 شمالاً/34 شرقاً) في اليوم الرابع من الشهر وعتق (35 شمالاً/46 شرقاً) في اليوم الخامس وبيحان (52 شمالاً/45 شرقاً) في اليوم الثامن ومأرب (27 شمالاً/19 شرقاً) في اليوم الثاني عشر وعندئذ تحرك شرقاً تجاه وادي حضرموت ليصل شيبام (55 شمالاً/37 شرقاً) في اليوم الرابع عشر من نفس الشهر. وورد المزيد من التقارير العديدة حول الأسراب الناضجة بين العبر (8 16 شمالاً/14 شرقاً) وسيئون (59 شمالاً/48 شرقاً) في الأيام اللاحقة. وبعض هذه الأسراب قد يكون غير اتجاهه متوغلاً في الشمال نحو مناخ (50 شمالاً/12 شرقاً) وحزار (44 17 شمالاً/01 شرقاً) حيث كانت جماعات من الحشرات الكاملة التجمعية بكثافات بلغت 50 حشرة كاملة/م<sup>2</sup> تضع البيض خلال الفترة من 19-22 أبريل. كما كانت جماعات من الحشرات الكاملة بكثافات بلغت 15 حشرة كاملة/م<sup>2</sup> أيضاً تضع بيضاً بين عتق وبيحان. وفي اليوم السابع والعشرين شوهد سرب غير ناضج على المرتفعات الوسطى قرب ظمار (33 شمالاً/24 شرقاً) الذي انفصل إلى جزأين وتبعثر تجاه الجنوب الغربي والشمال الغربي.

## • التوقعات

من المتوقع أن تبدأ عمليات قفس للبيض على نطاق متوسط في أوائل مايو في داخل شبوه وحضرموت وربما في المهرة ولكن بدرجة أقل. ومن المحتمل في بعض المناطق أن تقوم الحوريات بتكوين جماعات ومجموعات صغيرة، ومن المتوقع أيضاً أن تبدأ عملية التحول إلى الحشرات الكاملة حديثة الانسلاخ في أوائل يونيو، مما سيكون باعثاً على تشكيل أسراب صغيرة مع حلول منتصف الشهر. وقد يستمر تواجد الجراد على المرتفعات حيث يتم نضجه ويتكاثر أو يقوم بالهجرة إما إلى ساحل البحر الأحمر أو إلى الداخل.

## سلطنة عُمان

## • الحالة

لم يُشاهد جراد أثناء المسوحات التي أجريت في المناطق الداخلية ومسندم والباطنة ومسقط في أبريل.

## • التوقعات

هناك بعض المخاطر المتوسطة من أن الحشرات الكاملة وربما الجماعات الصغيرة القليلة التي وصلت من شرق اليمن في أقصى جنوب ظفار تتكاثر في المناطق التي سقطت بها أمطار مؤخراً. ومن المحتمل أيضاً أن تكون هناك بعض المخاطر القليلة من احتمال ظهور أسراب قليلة في الجنوب تتحرك تجاه الشمال على امتداد الساحل الوسطي.

البحرين، العراق، إسرائيل، الأردن، كينيا، الكويت، لبنان، فلسطين، قطر، سوريا، تانزانيا، تركيا، أوغندا، الإمارات العربية المتحدة.

## • التوقعات

من غير المحتمل حدوث تطورات مهمة.

## المنطقة الشرقية

## إيران

## • الحالة

أثناء أبريل شوهدت حشرات كاملة ناضجة بصورة انعزالية في الأسبوع الأخير في موضع واحد على الساحل الجنوبي الشرقي قرب شاباهار (17 شمالاً/36 شرقاً) وفي موضعين في

من الحشرات الكاملة الناضجة على المنحدرات شمال بوروما (56 09 شمالاً/13 شرقاً) موضحة بذلك أن التكاثر السابق كان أكثر انتشاراً مما كان متوقع. وتحرك سرب كبير غير ناضج على المنحدرات تجاه إثيوبيا في اليوم السادس من أبريل، كما تحركت أسراب أخرى قليلة غير ناضجة وناضجة شرقاً على امتداد المنحدرات تجاه بوراو (31 09 شمالاً/33 شرقاً) في الأيام اللاحقة. ووردت بلاغات حول بعض عمليات وضع بيض تمت على الساحل والمنحدرات قرب لوغاي (41 10 شمالاً/56 43 شرقاً) وعلى الهضبة شرق هيرجيزا (31 09 شمالاً/02 44 شرقاً). وفي الفترة من 20-23 أبريل تحرك العديد من الأسراب من الساحل فوق المنحدرات تجاه بوروما، فيما تحرك البعض الآخر من الأسراب الناضجة صوب شرق بربره (28 10 شمالاً/02 45 شرقاً) وفوق المنحدرات لوضع البيض. وقامت الطائرات برش 550 هكتار (باستعمال المبيد الحيوي جرين ماصيل)، كما قامت فرق مكافحة الأرضية بمعالجة 224 هكتار في أبريل.

## • التوقعات

من المتوقع حدوث عمليات القفس في أوائل مايو على المنحدرات والهضبة بين بوروما وإريجافو، وأيضاً على الساحل الشمالي الغربي قرب لوغاي ولكن بدرجة أقل. وقد تتكون جماعات ومجموعات صغيرة من الحوريات التي تتحول إلى حشرات كاملة حديثة الانسلاخ بداية من أوائل يونيو فصاعداً، مما سيكون باعثاً على تكوين جماعات صغيرة وربما أسراب صغيرة قليلة مع حلول منتصف الشهر.

## جمهورية مصر العربية

## • الحالة

لم يُشاهد جراد خلال المسوحات التي أجريت في أبريل في الصحراء الغربية قرب شرق العوينات (19 22 شمالاً/45 28 شرقاً) وعلى امتداد بحيرة ناصر قرب توشكي (47 22 شمالاً/26 31 شرقاً) وأبوسمبل (19 22 شمالاً/38 31 شرقاً) وعلى ساحل البحر الأحمر بين برنيس (59 23 شمالاً/24 35 شرقاً) والحدود السودانية.

## • التوقعات

من غير المحتمل حدوث تطورات مهمة.

## المملكة العربية السعودية

## • الحالة

خلال أبريل، شوهدت جماعات من الحوريات في الأعمار ما بين الثالث إلى الخامس، كما شوهد ما يقرب من 24 مجموعة صغيرة جداً من الحوريات مختلطة مع حشرات كاملة انفرادية حديثة الانسلاخ وحشرات كاملة غير ناضجة بكثافات بلغت 400 حشرة كاملة/هكتار على امتداد 40 كم من ساحل البحر الأحمر بين الليث (08 20 شمالاً/16 40 شرقاً) وُقنفدة (09 19 شمالاً/07 41 شرقاً). وقامت فرق مكافحة الأرضية بمعالجة 239 هكتار. ولم يُشاهد جراد في الأماكن الأخرى على الساحل أو في الداخل.

## • التوقعات

سوف تتحول الحوريات التي تبقى بين الليث وُقنفدة إلى حشرات كاملة حديثة التخرج مع حلول أوائل يونيو. ومن المتوقع بعد ذلك أن تتحسر أعداد الجراد حيثما يجف الكساء النباتي.



الداخل غرب بامبور (11 27 شمالاً/28 60 شرقاً). ولم يُشاهد جراد في الأماكن الأخرى على الساحل أو في الداخل أثناء المسح المشترك الذي تم مع باكستان.

#### • التوقعات

ربما يحدث تكاثر على نطاق صغير في أوائل مايو في المناطق التي تظل ملائمة على امتداد الساحل وداخل الجنوب الشرقي. بعد ذلك سوف تبدأ الظروف في الجفاف ومن المُحتمل أن تقل أعداد الجراد.

### باكستان

#### • الحالة

أثناء النصف الثاني من مارس استمر تواجد حشرات كاملة انفرادية غير ناضجة وناضجة كانت منعزلة في مناطق التكاثر الربيعي في بالوخستان قرب بانچور (58 26 شمالاً/06 64 شرقاً) ويونال (48 25 شمالاً/37 66 شرقاً).

وأثناء أبريل شوهدت حشرات كاملة غير ناضجة كانت منعزلة في موضعين قرب خاران (32 28 شمالاً/26 65 شرقاً) وفي موضع واحد جنوب غرب بانچور. وقامت فرق مكافحة الأرضية بمعالجة 10 هكتار مصابة بحوريات من العمرين الثاني والثالث في المناطق الداخلية الشمالية لبالوخستان جنوب غرب نوشكي قرب مول (20 29 شمالاً/45 65 شرقاً) يوم 12 أبريل.

•

قد يحدث تكاثر على نطاق صغير في أوائل مايو في المناطق التي تظل ملائمة على امتداد الساحل وداخل بالوخستان. بعد ذلك، سوف تبدأ الظروف في الجفاف ومن المُحتمل أن تقل أعداد الجراد. وهناك بعض المخاطر القليلة من إمكانية وصول أسراب صغيرة قليلة إلى الحدود الهندية الباكستانية فقد من شبه الجزيرة العربية والقرن الأفريقي وذلك في نهاية فترة التوقعات.

### الهند

#### • الحالة

لم يُشاهد جراد أثناء المسوحات في راجاسان وچوجارات أثناء أبريل.

#### • التوقعات

هناك بعض المخاطر القليلة من إمكانية وصول أسراب صغيرة قليلة إلى الحدود الهندية الباكستانية فقد من شبه الجزيرة العربية والقرن الأفريقي وذلك في نهاية فترة التوقعات.

### أفغانستان

#### • الحالة

لم ترد تقارير.

#### • التوقعات

من غير المُحتمل حدوث تطورات مهمة.

### إشعارات



**مستويات التحذير من الجراد الصحراوي:** عبارة عن نظام دليلي من الألوان بموقع Locust Watch على شبكة الإنترنت يبين درجة خطورة حالة الجراد الصحراوي: حيث يعني اللون الأخضر أن حالة الجراد هادئة واللون الأصفر يعني احتراس واللون البرتقالي يعني تهديد أما اللون الأحمر فيعني أن الوضع خطير. وقد طبق هذا النظام بموقع Locust Watch على شبكة الإنترنت وأيضاً في أعلى الصفحة الأولى من نشرة الجراد الصحراوي الشهرية. وتبين هذه المستويات مدى المخاطر المتوقعة أو التهديد على المحاصيل التي قد تنجم من إصابات الجراد الصحراوي والإجراءات المناسبة المقترحة التي يمكن اتخاذها حيال كل مستوى.

**تقارير الجراد:** أثناء فترات الهدوء (يشار لها باللون الأخضر) ينبغي على البلدان أن ترسل تقارير الجراد مرة كل شهر على الأقل مع إرسال بيانات رامسيس (RAMSES) مع شرح موجز. بينما أثناء الفترات التي ينبغي الاحتراس فيها (يشار لها باللون الأصفر) وكذلك فترات التهديد (يشار لها باللون البرتقالي) وفترات الخطر (يشار لها باللون الأحمر) والتي غالباً ما يصاحبها تفشيات وفورات وأوبئة الجراد ينبغي إرسال مخرجات ملفات رامسيس مع تفسير موجز مرتين/أسبوع في خلال 48 ساعة من انتهاء آخر عملية مسح. ويُرجى من الدول المتضررة من الجراد أن تشجع وتقوم بإعداد نشرات تُلث شهرية تلخص حالة الجراد. وينبغي إرسال كافة المعلومات عن طريق البريد الإلكتروني (e-mail) إلى مركز الطوارئ لعمليات مكافحة الجراد الصحراوي بمنظمة الأغذية والزراعة FAO/ECLO. إدارة معلومات الجراد الصحراوي (eclo@fao.org). ويجب التنويه إلى أن المعلومات التي ترد مع نهاية الشهر سوف تُدرج ضمن نشره الجراد الصحراوي الصادرة نفس الشهر، وخلافاً لذلك فإن هذه المعلومات سوف تتأخر للشهر التالي. كما يُرجى إرسال التقارير حتى في حالة عدم وجود جراد أو عدم إجراء مسوحات.

**مجموعة جوجل:** أنشأت وحدة خدمات معلومات الجراد بمنظمة الأغذية والزراعة (FAO DLIS) مجموعة على موقع جوجل لمسئولي معلومات الجراد الوطنيين بهدف تبادل الآراء والخبرات فيما يتعلق بإدارة البيانات والتحليلات، ونظم المعلومات الجغرافية وإيلوكست2 وصور الأقمار الصناعية. ولمزيد من التفاصيل، يرجى من مسئول معلومات الجراد المهتمين بهذا الشأن الاتصال بوحدة خدمات وحدة الجراد على البريد الإلكتروني: [eclo@fao.org](mailto:eclo@fao.org)

### : MODIS imagery

يقوم معهد الأبحاث الدولي للمناخ والمجتمع التابع لجامعة كولومبيا بتقديم صور بواسطة جهاز قياس الإشعاعية الطيفية لمدة 16 يوم ودرجة وضوح تبلغ 250 متر لاستخدامها في رصد الظروف البيئية في مناطق انحسار الجراد الصحراوي، إلى جانب التقديرات اليومية لسقوط الأمطار المُتاحة من قبل. وهذه المنتجات يمكن تحميلها في صيغ مختلفة مناسبة لنظم المعلومات الخغرافية على: [http://iridl.ldeo.columbia.edu/maproom/Food\\_Security/Locusts/index.html](http://iridl.ldeo.columbia.edu/maproom/Food_Security/Locusts/index.html) والموقع متاح حالياً باللغتين الإنجليزية والفرنسية. وللتعليق والأسئلة يرجى مخاطبة Pietro Ceccato ([pceccato@iri.columbia.edu](mailto:pceccato@iri.columbia.edu))

### الأحداث المقبلة خلال عام 2009

- ما يلي جدول زمني ومخطط للأنشطة المزمع تنفيذها خلال 2009:
- **CRC:** ورشة عمل لتقييم واختبار آلات الرش والملابس الواقية. الاسماعيلية، مصر (9-9مايو).
- **CRC/SWAC:** ورشة عمل بين إقليمية لمسئولي معلومات الجراد في إطار هينتي مكافحة الجراد الصحراوي في المنطقة الوسطى وجنوب غرب آسيا. القاهرة (27-28 مايو).
- **CRC:** الدورة التدريبية الإقليمية الثانية بشأن الرش الجوي، بحيرة زيواي، أثيوبيا (7-12 يونيو).

رقم 367



نشرة الجراد الصحراوي



نشرة الجراد الصحراوي

- سرب: 500 + كم<sup>2</sup>  
- مجموعة: 50+ هكتار

### سقوط الأمطار

- خفيف: 1-20 ملم مطر  
- متوسط: 21-50 ملم مطر  
- غزير: أكثر من 50 ملم مطر

### مصطلحات أخرى خاصة بعملية الإبلاغ:

#### التكاثر:

عملية التناسل من التزاوج إلى التجنيح

#### الأمطار الصيفية والتكاثر:

يوليو – سبتمبر/أكتوبر

#### الأمطار الشتوية والتكاثر:

أكتوبر – يناير/فبراير

#### الأمطار الربيعية والتكاثر:

فبراير – يونيو/يوليو

#### الانحدار

هي فترة تتميز بإخفاق في عملية التكاثر و/ أو مكافحة ناجحة تؤدي إلى تفكك الجموع المكونة للأسراب، وبداية الانحسار ويمكن أن تكون على مستوى إقليمي أو أكبر.

#### التفشي

ازدياد واضح في أعداد الجراد الصحراوي بسبب التركيز والتضاعف والتجمع، الذي إذا لم يتم إيقافه يمكن أن يؤدي إلى تكوين مجموعات حوريات وأسراب.

#### الفورة

هي فترة تلي الانحسار وتتسم في البداية بتزايد كبير جداً في أعداد الجراد الصحراوي و حدوث تفشيات عديدة في أن واحد يتبعها إنتاج موسمين متعاقبين أو أكثر للتكاثر من الإنتقالي إلى التجمعي في مناطق التكاثر الموسمية الكاملة في نفس الإقليم أو الأقاليم المجاورة للجراد الصحراوي.

#### الوباء

هي فترة لعام واحد أو أكثر ينتشر فيها الجراد الصحراوي والإصابات الشديدة التي يكون أغلبها مجموعات أو أسراب. ويحدث الوباء الكبير عندما يتأثر إقليمين أو أكثر في نفس الأونة.

#### الانحسار

هي فترة تخلو من الانتشار والإصابات الشديدة بالأسراب.

#### الخمود

هي فترة من الانحسار الشديد وتتسم بالغياب التام لعشائر الجراد الصحراوي التجمعية.

#### مستويات التحذير

##### أخضر

• هادئ: ليس هناك تهديد للمحاصيل. ينبغي المحافظة على إجراء المسوحات والرصد المنتظم.

##### أصفر

• تحذير: يوجد تهديد للمحاصيل. يتطلب الأمر إلى يقظة أكثر؛ قد تقتضى الحاجة إلى عمليات مكافحة.

##### برتقالي

• تهديد: يوجد تهديد للمحاصيل. يجب إجراء عمليات مسح ومكافحة.

- **CLCPRO**: الاجتماع الخامس للجنة التنفيذية (22-23 يونيو)، واجتماع الدورة الخامسة لهيئة مكافحة الجراد الصحراوي بالمنطقة الغربية (24-27 يونيو) أغادير، المغرب.
- **CRC**: الدورة التدريبية دون الإقليمية الخامسة. دمشق، سوريا (3-17 يوليو).
- **EMPRES/WR**: ورشة العمل الإقليمية لمسئولي معلومات الجراد الصحراوي. الجزائر (13 – 15 يوليو).
- **CRC**: ورشة عمل بشأن التخطيط للأحداث الطارئة. القاهرة (26-31 يوليو).
- **EMPRES/WR**: ورشة عمل إقليمية بشأن بحوث الجراد الصحراوي. داكار (أوائل أكتوبر – مؤقت).
- **EMPRES/WR**: الاجتماع الثامن لمسئولي الاتصال لبرنامج الإمبرس في المنطقة الغربية (منتصف ديسمبر – مؤقت).
- **EMPRES/WR**: الاجتماع الرابع للجنة تسيير برنامج الإمبرس في المنطقة الغربية (منتصف ديسمبر – مؤقت).

### دليل المصطلحات



المصطلحات التالية هي مصطلحات خاصة تستعمل في نشرة الجراد الصحراوي عند الإبلاغ عن الجراد الصحراوي:

#### حشرات كاملة وحوريات غير تجمعية:

##### انعزالي (قليلة)

يوجد أعداد قليلة جداً ولا يحدث بينها استجابات متبادلة صفر-1 حشرة كاملة/400 م مشياً على الأقدام في رقعة محددة (أو أقل من 25/هكتار)

##### مشنتة (بعض أعداد منخفضة)

توجد بالدرجة التي قد تسمح بحدوث استجابات متبادلة ولكن لا تتشاهد في جماعات أرضية أو للشمس 1-20 حشرة كاملة/400 م مشياً على الأقدام في رقعة محددة (أو 25-500/هكتار)

##### جماعة

تشكل جماعات أرضية أو للشمس +20 حشرة كاملة/400 م مشياً على الأقدام في رقعة محددة (أو 500+/هكتار).

#### أحجام مجموعات الحوريات وأسراب الجراد:

##### صغير جداً

- سرب: أقل من 1 كم<sup>2</sup>  
- مجموعة: 1-25 م<sup>2</sup>

##### صغير

- سرب: 1-10 كم<sup>2</sup>  
- مجموعة: 25-500 م<sup>2</sup>

##### متوسط

- سرب: 10-100 كم<sup>2</sup>  
- مجموعة: 250-10 هكتار

##### كبير

- سرب: 100-500 كم<sup>2</sup>  
- مجموعة: 10-50 هكتار

##### كبير جداً

## أحمر

- خطر: تهديد شديد للمحاصيل. يجب إجراء عمليات مسح ومكافحة مكثفة.

### مناطق الجراد الصحراوي

#### المنطقة الغربية

البلدان المتضررة من الجراد في غرب وشمال غرب أفريقيا تشمل:  
الجزائر - تشاد - ليبيا - مالي - موريتانيا - المغرب - السنغال -  
تونس - وأثناء الأوبئة فقط: بوركينا فاسو - كاب فيردي - جامبيا -  
غينيا بيساو - غينيا كونا كري.

#### المنطقة الوسطى

البلدان المتضررة من الجراد على امتداد البحر الأحمر تشمل:  
جيبوتي - مصر - إريتريا - إثيوبيا - عُمان - السعودية -  
الصومال - السودان - اليمن. وأثناء الأوبئة فقط: البحرين - العراق -  
إسرائيل - الأردن - كينيا - الكويت - قطر - سورية - تنزانيا -  
تركيا - الإمارات العربية المتحدة - أوغندا.

#### المنطقة الشرقية

البلدان المتضررة من الجراد في جنوب غرب آسيا تشمل: أفغانستان -  
الهند - إيران - باكستان.



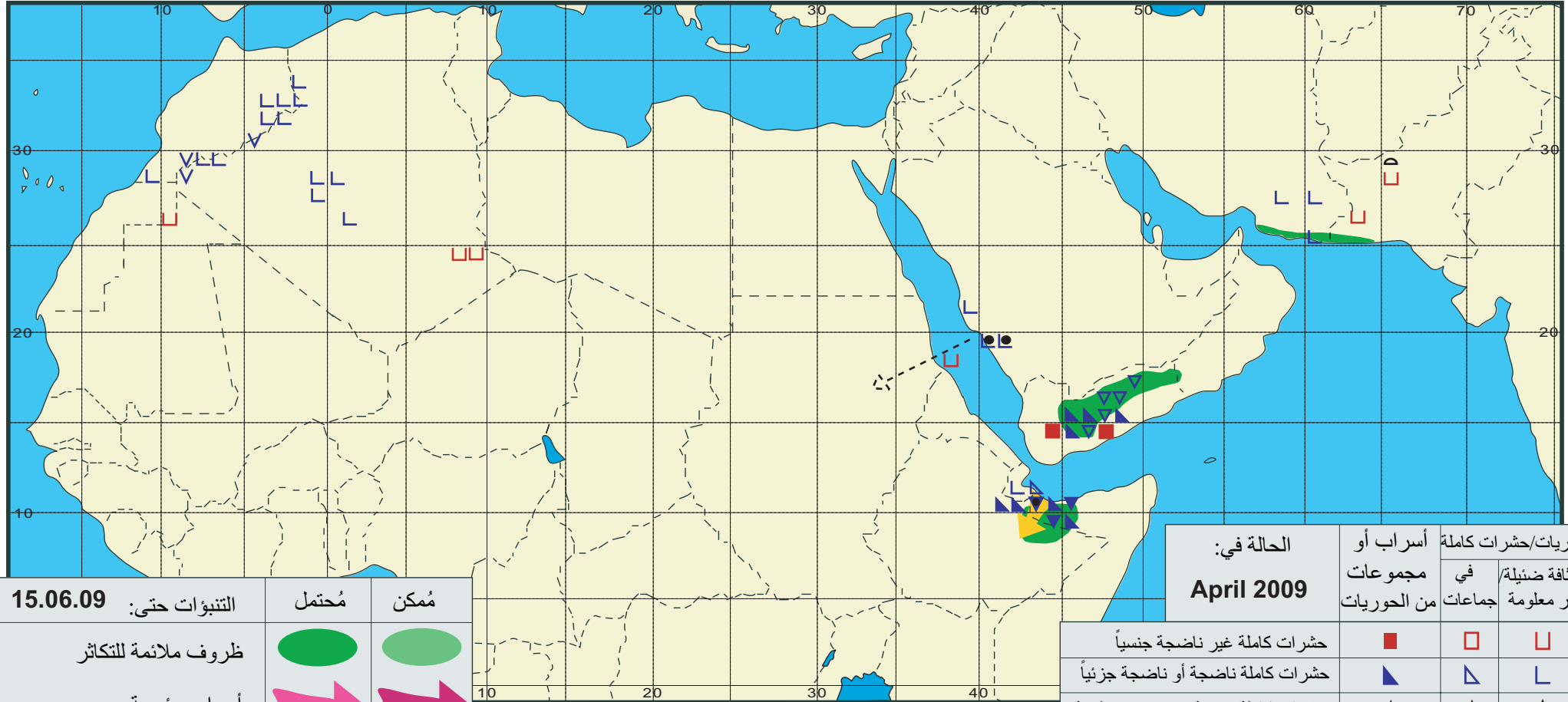
رقم 367

نشرة الجراد الصحراوي



# ملخص لحالة الجراد الصحراوي

367



التنبؤات حتى: 15.06.09	مُحتمل	مُمكِن
ظروف ملائمة للتكاثر		
أسراب رئيسية		
أسراب محدودة		
حشرات كاملة ليست في أسراب		

الحالة في: April 2009	أسراب أو مجموعات من الحوريات	حوريات/حشرات كاملة بكثافة ضئيلة/غير معلومة	جماعات
--------------------------	------------------------------	--	--------

حشرات كاملة غير ناضجة جنسياً			
حشرات كاملة ناضجة أو ناضجة جزئياً			
حشرات كاملة بدرجة نضج غير معلومة			
وضع بيض أو البيض			
حوريات			
حوريات وحشرات كاملة (مثال لرمز مشترك)			