

مستوى التحذير: حالة الجراد هادئة

## نشرة الجراد الصحراوي

رقم 398  
(1 ديسمبر 2011)



مركز الطوارئ لعمليات مكافحة الجراد الصحراوي بمنظمة الأغذية والزراعة

حالة الجراد الصحراوي العامة خلال نوفمبر 2011  
والتوقعات حتى منتصف يناير 2012



خلال نوفمبر. وحتى الآن، لم يُشاهد سوى أعداد قليلة من الجراد في دلتا طوكر. وفي السعودية، حدثت عمليات تكاثر محدودة على ساحل البحر الأحمر قرب القنفذة حيث شوهدت أعداد قليلة من الحوريات والحشرات الكاملة انفرادية المظهر. وعلى الأرجح أن تحدث عمليات تكاثر على نطاق صغير خلال فترة التوقعات في المناطق الساحلية التي سقطت عليها الأمطار على امتداد جانبي البحر الأحمر في السودان وإريتريا والسعودية واليمن، مما سيكون باعثاً على تزايد أعداد الجراد بدرجة طفيفة حيث تظل تحت مستوى التهديد. وقد يحدث تكاثر على نطاق صغير أيضاً في أجزاء تمتد لمسافة ألف كيلو متر من الساحل جنوب شرق عُمان نظراً لسقوط أمطار وافرة بتلك المناطق.

### المنطقة الشرقية:

لم تُشر التقارير إلى وجود جراد في المنطقة الشرقية خلال نوفمبر. وهطلت أمطار وافرة على ساحل بلوشستان غرب باكستان. ونتيجة لذلك، من المتوقع أن تتحسن الظروف البيئية ويحدث تكاثر على نطاق محدود، على الأخص إذا حدث وأن ظلت درجات الحرارة دافئة، مما يؤدي إلى تزايد في أعداد الجراد غير أنها ستبقى تحت مستوى التهديد. ويوصى بالقيام بإجراء عمليات مسح للجراد على نحو منتظم لمراقبة حالة الجراد بدقة. ومن غير المحتمل حدوث تطورات مهمة أثناء فترة التوقعات.

### الظروف الجوية والبيئية خلال نوفمبر 2011



لم تسقط أمطار ذات أهمية وعلى ذلك فقد استمر الكساء النباتي في الجفاف في مناطق التكاثر الصيفي في غرب وشمال شرق أفريقيا وكذلك على جانبي الحدود الهندية الباكستانية. ونزلت رخات موضعية في أجزاء من مناطق التكاثر الشتوي على جانبي البحر الأحمر. كما هطلت أمطار وافرة غير مألوفة على امتداد الساحل الجنوبي الشرقي بأكمله في عُمان.

**ففي المنطقة الغربية،** ظلت منطقة التجمع الهوائي بين المدارية (ITCZ) متوغلة جنوباً بعض الشيء عن ما هو معتاد في مناطق تكاثر الجراد الصيفي خلال نوفمبر. وعلى الرغم من التوقعات الموسمية لسقوط أمطار بشكل أعلى من المعتاد، إلا أنه لم تسقط أمطار ذات أهمية خلال الشهر، وعلى ذلك فقد جف الكساء النباتي الحولي في معظم المناطق. وقد ظلت الظروف البيئية مواتية لبقاء الجراد حياً وحدثت تكاثر على نطاق محدود في مواضع قليلة في وسط وشمال غرب موريتانيا، وقرب أوسرد جنوب الصحراء الكبرى الغربية، وفي أجزاء من شمال مالي والنيجر وشرق تشاد، وفي وديان زيز غريز ودراع على الجانب الجنوبي من جبال اطلس في المغرب وجنوب غرب مرتفعات الأحجار جنوب الجزائر.

ظل وضع الجراد الصحراوي هادئاً خلال شهر نوفمبر نظراً لجفاف الكساء النباتي في مناطق التكاثر الصيفي شمال منطقة الساحل في غرب أفريقيا والسودان وعلى امتداد الحدود الهندية الباكستانية. ونتيجة لذلك، تحركت أعداد قليلة من حشرات الجراد الصحراوي الكاملة إلى مناطق التكاثر الشتوي في شمال غرب موريتانيا وعلى امتداد جانبي البحر الأحمر، وإذا حدث وأن سقطت أمطار خلال فترة التوقعات فمن المرجح أن يحدث تكاثر على نطاق ضيق في تلك المناطق، مما سيكون باعثاً على تزايد أعداد الجراد بدرجة طفيفة لا ترقى لمستوى التهديد بل ستظل دونه. وقد تحدثت عمليات تكاثر على نطاق صغير أيضاً على امتداد الساحل الجنوبي الشرقي في عُمان حيث هطلت أمطار وافرة على غير المألوف.

### المنطقة الغربية:

استمر جفاف الكساء النباتي في ظل عدم سقوط أمطار ذات أهمية، كما انحسرت أعداد الجراد في مناطق التكاثر الصيفي شمال منطقة الساحل خلال شهر نوفمبر. ففي موريتانيا، تحركت أعداد قليلة من حشرات الجراد الصحراوي الكاملة انفرادية المظهر من مناطق التكاثر الصيفي في الجنوب والجنوب الشرقي ووسط القطر حتى الشمال الغربي. وفي النيجر، حدثت عمليات تكاثر على نطاق صغير في سهول تاميسنا حيث شوهدت حشرات كاملة انفرادية المظهر كانت على صورة مشنتة. وقامت فرق مكافحة بمعالجة 95 هكتار. وفي تشاد، تم نضج أعداد قليلة من حشرات الجراد الصحراوي الكاملة انفرادية المظهر التي استمر تواجدها بصفة رئيسية ناحية الشرق. وفي الجزائر، شوهدت حشرات كاملة كانت على صورة انعزالية في أجزاء من الصحراء الكبرى. ولم تُشر التقارير إلى وجود جراد في الأماكن الأخرى بالمنطقة الغربية. وإذا حدث وأن هطل مزيد من الأمطار في شمال غرب موريتانيا فقد يحدث تكاثر على نطاق صغير أثناء فترة التوقعات، مما سيكون باعثاً على تزايد أعداد الجراد ولكن بدرجة طفيفة. وربما تظهر أعداد من الحشرات الكاملة على صورة مشنتة في المناطق المتاخمة للصحراء الكبرى الغربية جنوب المغرب.

### المنطقة الوسطى:

قامت أعداد قليلة من حشرات الجراد الصحراوي الكاملة انفرادية المظهر بالتحرك من مناطق التكاثر الصيفي في المناطق الداخلية بالسودان إلى مناطق التكاثر الشتوي على ساحل البحر الأحمر

تصدر هذه النشرة الشهرية باللغتين الإنجليزية والفرنسية عن مجموعة الجراد والأفات المهاجرة بمقر منظمة الأغذية والزراعة بروما، وتصدر النسخة العربية للنشرة عن أمانة هيئة مكافحة الجراد الصحراوي في المنطقة الوسطى (المكتب الإقليمي للشرق الأدنى بالقاهرة). وتوزع للدول الأعضاء في الهيئة عن طريق البريد الإلكتروني والفاكس والبريد، كما يمكن الحصول عليها عن طريق الاتصال بمكتب أمين الهيئة صندوق بريد رقم 2223 القاهرة- جمهورية مصر العربية هاتف: 33316000

بريد الكتروني: Mamoon.AlAlawi@fao.org



نشرة الجراد الصحراوي

حوريات الجراد الصحراوي في العمر الأخير جنوب أكجوجت وشرق أجيولال فاي.

#### • التوقعات

على الأرجح في حالة سقوط أمطار أن يؤدي التكاثر الحادث على نطاق صغير إلى تزايد في أعداد الجراد بدرجة طفيفة في شمال ترارزه، وعنشيري وجنوب غرب أدرار بحيث لا ترقى إلى مستوى التهديد بل تظل هذه الزيادة دونه.

#### مالي

##### • الحالة

لم يتم إجراء مسوحات ولم تُشر التقارير إلى وجود جراد خلال شهر نوفمبر.

#### • التوقعات

على الأرجح أن تستمر أعداد الجراد في الانحسار نظراً لجفاف الكساء النباتي في وادي تلميسي، وادار ديفوراس وتاميسنا وتمتيرين. ومن المتوقع أن تتركز الحشرات الكاملة في أي من الكساء النباتي الذي يظل مخضراً.

#### النيجر

##### • الحالة

خلال نوفمبر، استمر تواجد حشرات كاملة من الجراد الصحراوي انفرادية المظهر غير ناضجة وناضجة جنسياً كانت على صورة مُشتتة في أجزاء من وسط تاميسنا وبكثافات بلغت 625 حشرة كاملة/هكتار. وحدث تكاثر على نطاق صغير في مواضع قليلة، كما أشارت التقارير إلى وجود حوريات جراد انفرادية المظهر ايضاً في العمر الأخير على صورة انعزالية. وقامت فرق مكافحة الأرضية بمعالجة 95 هكتار.

#### • التوقعات

على الأرجح أن تنحسر أعداد الجراد في تاميسنا وتادرس نظراً لاستمرار الكساء النباتي في الجفاف.

#### تشاد

##### • الحالة

خلال نوفمبر، تم نضج أعداد من حشرات الجراد الكاملة انفرادية المظهر كانت على صورة انعزالية، واستمر تواجدها في الشرق بين أراده (15 01 شمالاً/40 20 شرقاً) وفادا (17 14 شمالاً/32 21 شرقاً)، وإلى مدى أقل في كانم قرب صلال (14 48 شمالاً/12 17 شرقاً).

#### • التوقعات

على الأرجح أن تنحسر أعداد الجراد نظراً لاستمرار الكساء النباتي في الجفاف. ومن غير المحتمل حدوث تطورات مهمة.

#### السنغال

##### • الحالة

لم يتم إجراء مسوحات ولم تُشر التقارير إلى وجود جراد خلال شهر نوفمبر.

#### • التوقعات

من غير المحتمل حدوث تطورات مهمة.

بنين، بوركينافاسو، كاميرون، كاب فيردي، كوت ديفوار، جامبيا، غانا، غينيا بيساو، غينيا، ليبيريا، نيجيريا، سيراليون وتوجو.

#### • التوقعات

من غير المحتمل حدوث تطورات مهمة.

**وفي المنطقة الوسطى،** ظلت منطقة التجمع الهوائي بين المدارية (ITCZ) جنوباً 11 درجة (نحو الشمال) خلال نوفمبر. ونتيجة لذلك، لم تسقط أمطار ذات أهمية في مناطق التكاثر الصيفي في كلا من السودان وإريتريا، وعلى ذلك فقد استمر الكساء النباتي في الجفاف. وسقطت أمطار خفيفة في مناطق التكاثر الشتوي على امتداد جانبي البحر الأحمر في أماكن قليلة على الساحل في السودان بين دلنا طوكر وكاروره، وعلى الساحل الجنوبي في إريتريا بين تيو وايد، وعلى الساحل قرب القفدة في السعودية، وعلى الساحل في اليمن بين زبيد وأم ريجه. ومع ذلك، فقط يتطلب الأمر سقوط المزيد من الأمطار قبل أن تصبح الظروف البيئية مواتية لحدوث التكاثر. وسقطت أمطار وافرة على الساحل الجنوبي في اليمن قرب المكلا فيما نزلت رحات بصورة أغزر أثناء الثلث الأول من نوفمبر على امتداد مسافة ألف كيلو متر في الساحل من الغيضة في اليمن إلى صور في عُمان. وقد وصلت بعض الأمطار إلى المناطق الداخلية وسط وجنوب عُمان. ونظراً لاستقبال نفس المناطق الساحلية في عُمان لأمطار غزيرة خلال الثلث الأخير من أكتوبر، فقد أصبح الكساء النباتي الحولي أخضر مع حلول أواخر نوفمبر على امتداد معظم الساحل وفي المناطق الداخلية بالشرقية قرب وادي البطحاء. وفي القرن الأفريقي، نزلت رحات خفيفة في مواضع قليلة على المنحدرات في جنوب الصومال بين هيرجيزا وبربره وفي شرق أثيوبيا قرب ديرداوه وجيجيجا.

**وفي المنطقة الشرقية،** سقطت أمطار خفيفة أثناء الثلث الأول من نوفمبر على امتداد ساحل بلوشستان من شاباهار في الجنوب الشرقي من إيران إلى أورمارا في غرب باكستان. ومن المحتمل أن يتطلب الأمر سقوط المزيد من الأمطار قبلما تصبح الظروف البيئية مناسبة لحدوث التكاثر. وقد سادت الظروف الجافة على امتداد جانبي الحدود الهندية الباكستانية، وعلى ذلك فقد استمر الكساء النباتي في الجفاف.

#### المساحات المُعالجة

95 هكتار (نوفمبر)



النيجر

حالة الجراد الصحراوي والتوقعات  
(انظر أيضاً الملخص في الصفحة الأولى)



#### المنطقة الغربية

##### موريتانيا

##### • الحالة

خلال نوفمبر، استكملت حشرات كاملة من الجراد الصحراوي انفرادية المظهر غير ناضجة وناضجة جنسياً كانت على صورة مُشتتة تحركاتها من الجنوب الشرقي (الحوضين)، والجنوب (عصبه، وبراكهنه) والوسط (تاجانت) إلى الغرب (ترارزه) والشمال الغربي (عنشيري، جنوب غرب أدرار). ووصلت معظم الحشرات الكاملة إلى شرق ترارزه بين أجيولال فاي (27 18 شمالاً/44 14 غرباً) ومودجيريا (52 17 شمالاً/19 12 غرباً) كما وصلت لمدى أقل حيث بلغت عنشيري بين أكجوجت (45 19 شمالاً/21 14 غرباً) وبني تشاب (32 19 شمالاً/12 15 غرباً)، وفي جنوب غرب أدرار قرب أوجفت (03 20 شمالاً/01 13 غرباً)، حيث ظلت أعداد الجراد منخفضة. وشوهدت أعداد قليلة من

## الجزائر

### • الحالة

خلال نوفمبر، شوهدت حشرات كاملة من الجراد الصحراوي انفرادية المظهر ناضجة جنسياً، كانت على صورة انعزالية في الصحراء الكبرى الجنوبية غرب تمانراست (22 50 شمالاً/ 05 28 شرقاً) في وادي أمديد. ووجدت حشرات كاملة انفرادية المظهر غير ناضجة جنسياً على صورة انعزالية في الغرب قرب تندوف (41 27 شمالاً/ 08 11 غرباً) وفي الصحراء الكبرى الوسطى جنوب أدرار (27 53 شمالاً/ 00 17 غرباً).

### • التوقعات

إذا حدث وأن بقيت درجات الحرارة دافئة، فقد يحدث تكاثر محلي قرب أدرار وتمانراست مما سيكون باعثاً على تزايد أعداد الجراد بدرجة طفيفة لا ترقى لمستوى التهديد بل تظل دونه.

## المغرب

### • الحالة

لم يتم إجراء مسوحات ولم تُنشر التقارير إلى وجود جراد خلال نوفمبر.

### • التوقعات

ربما تظهر حشرات كاملة من الجراد الصحراوي على صورة مشتتة في أقصى جنوب الصحراء الكبرى الغربية، التي تقوم بالتكاثر على نطاق صغير إذا حدث سقوط أمطار.

## الجمهورية العربية الليبية

### • الحالة

لم يتم إجراء مسوحات ولم تُنشر التقارير إلى وجود جراد خلال نوفمبر.

### • التوقعات

ربما تتواجد أعداد قليلة من الحشرات الكاملة انفرادية المظهر التي تقوم بالتكاثر في المناطق التي سقطت بها أمطار مؤخراً في الجنوب الغربي على امتداد الحدود الجزائرية بين غات وغدامس. ومن غير المحتمل حدوث تطورات مهمة.

## تونس

### • الحالة

لم يتم إجراء مسوحات، ولم تُنشر التقارير إلى وجود جراد خلال نوفمبر.

### • التوقعات

من غير المحتمل حدوث تطورات مهمة.

## المنطقة الوسطى

## السودان

### • الحالة

خلال نوفمبر، تحركت أعداد منخفضة من الحشرات الكاملة من مناطق التكاثر الصيفي بالداخل إلى مناطق التكاثر الشتوي على امتداد ساحل البحر الأحمر. وشوهدت حشرات كاملة من الجراد الصحراوي انفرادية المظهر ناضجة جنسياً، وعلى صورة انعزالية في موضع واحد في دلتا طوكر. ولم تُنشر التقارير إلى وجود جراد بين طوكر (18 27 شمالاً/ 37 41 شرقاً) وسواكن (19 06 شمالاً/ 37 19 شرقاً).

### • التوقعات

على الأرجح أن يحدث تكاثر على نطاق ضيق في دلتا طوكر، وإذا حدث وأن سقطت أمطار إضافية فسوف يحدث تكاثر أيضاً في الأجزاء المتاخمة من السهول الساحلية للبحر الأحمر بين سواكن والحدود الإريترية. ونتيجة لذلك، سوف تزايد أعداد الجراد بدرجة طفيفة لا ترقى لمستوى التهديد بل تظل دونه.

## إريتريا

### • الحالة

لم ترد تقارير خلال نوفمبر.

### • التوقعات

على الأرجح أن يحدث تكاثر على نطاق ضيق على السهول الساحلية للبحر الأحمر في المناطق التي سقطت عليها أمطار، مما سيكون باعثاً على تزايد أعداد الجراد بدرجة طفيفة لا ترقى لمستوى التهديد بل تظل دونه.

## إثيوبيا

### • الحالة

لم يتم إجراء مسوحات، ولم تُنشر التقارير إلى وجود جراد خلال نوفمبر.

### • التوقعات

من غير المحتمل حدوث تطورات مهمة.

## جيبوتي

### • الحالة

لم ترد تقارير خلال نوفمبر.

### • التوقعات

من غير المحتمل حدوث تطورات مهمة.

## الصومال

### • الحالة

لم ترد تقارير خلال نوفمبر.

### • التوقعات

من غير المحتمل حدوث تطورات مهمة.

## جمهورية مصر العربية

### • الحالة

لم ترد تقارير خلال نوفمبر.

### • التوقعات

من غير المحتمل حدوث تطورات مهمة.

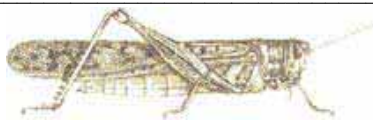
## المملكة العربية السعودية

### • الحالة

خلال نوفمبر، حدثت عمليات تكاثر على نطاق صغير على ساحل البحر الأحمر قرب القنفذة (19 09 شمالاً/ 41 07 شرقاً) حيث حدثت عمليات قس كتل البيض بعد منتصف الشهر، وظهرت أعداد قليلة من حوريات الجراد الصحراوي انفرادية المظهر في عمرها الثاني، وذلك في موضع واحد. كما وجدت حشرات كاملة انفرادية المظهر غير ناضجة جنسياً على صورة مشتتة في خمسة مواضع بالقرب منها. ولم يُشاهد جراد قرب جدة (21 30 شمالاً/ 39 10 شرقاً)، وجيزان (16 56 شمالاً/ 42 33 شرقاً)، كما لم يُشاهد جراد في المناطق الداخلية بالمملكة.

### • التوقعات

على الأرجح أن يستمر التكاثر الحادث على نطاق صغير قرب القنفذة، وكذلك في المناطق الساحلية الأخرى التي سقطت بها أمطار حديثة خلال فترة التوقعات. ونتيجة لذلك، قد تزداد أعداد الجراد بدرجة طفيفة على امتداد الساحل لا ترقى لمستوى التهديد بل تظل دونه.



نشرة الجراد الصحراوي

رقم 398



نشرة الجراد الصحراوي

## الهند

### • الحالة

خلال النصف الأول من شهر نوفمبر، لم يُشاهد جراد أثناء المسوحات التي أجريت في راجستان وچوجارات.

### • التوقعات

من غير المحتمل حدوث تطورات مهمة.

## أفغانستان

### • الحالة

لم ترد تقارير.

### • التوقعات

من غير المُحتمل حدوث تطورات مهمة.

## إشعارات



**مستويات التحذير من الجراد الصحراوي:** عبارة عن نظام دليلي من الألوان بموقع Locust Watch على شبكة الإنترنت يبين درجة خطورة حالة الجراد الصحراوي: حيث يعني اللون الأخضر أن حالة الجراد هادئة واللون الأصفر يعني احتراس واللون البرتقالي يعني تهديد أما اللون الأحمر فيعني أن الوضع خطر. وقد طبق هذا النظام بموقع Locust Watch على شبكة الإنترنت وأيضاً في أعلى الصفحة الأولى من نشرة الجراد الصحراوي الشهرية. وتبين هذه المستويات مدى المخاطر المتوقعة أو التهديد على المحاصيل التي قد تنجم من إصابات الجراد الصحراوي والإجراءات المناسبة المقترحة التي يمكن اتخاذها حيال كل مستوى.

**تقارير الجراد:** أثناء فترات الهدوء (يشار لها باللون الأخضر) ينبغي على البلدان أن ترسل تقارير الجراد مرة كل شهر على الأقل مع إرسال بيانات رامسيس (RAMSES) مع شرح موجز. بينما أثناء الفترات التي ينبغي الاحتراس فيها (يشار لها باللون الأصفر) وكذلك فترات التهديد (يشار لها باللون البرتقالي) وفترات الخطر (يشار لها باللون الأحمر) والتي غالباً ما يصاحبها نقشيات وفورات وأوبئة الجراد ينبغي إرسال مخرجات ملفات رامسيس مع تفسير موجز مرتين/أسبوع في خلال 48 ساعة من انتهاء آخر عملية مسح. ويرجى من الدول المتضررة من الجراد أن تتشجع وتقوم بإعداد نشرات ثلث شهرية تلخص حالة الجراد. وينبغي إرسال كافة المعلومات عن طريق البريد الإلكتروني (e-mail) إلى مركز الطوارئ لعمليات مكافحة الجراد الصحراوي بمنظمة الأغذية والزراعة FAO/ECLC - إدارة معلومات الجراد الصحراوي و [eclo@fao.org](mailto:eclo@fao.org). ويجب التنويه إلى أن المعلومات التي ترد مع نهاية الشهر سوف تُدرج ضمن نشره الجراد الصحراوي الصادرة لنفس الشهر، وخلافاً لذلك فإن هذه المعلومات سوف تتأخر للشهر التالي. كما يُرجى إرسال التقارير حتى في حالة عدم وجود جراد أو عدم إجراء مسوحات.

**مصادر وأدوات متعلقة بالجراد:** وضعت منظمة الأغذية والزراعة عدداً من الأدوات يمكن استخدامها من قبل مسؤولي معلومات الجراد الوطنيين وغيرهم من الموظفين في عمليات الإنذار المبكر وإدارة شئون الجراد.

- **مودس (MODIS):** تقديم صور للكساء النباتي كل 16 يوم ([http://iridl.ldeo.columbia.edu/maproom/Food\\_Security/Locusts/Regional/MODIS/index.html](http://iridl.ldeo.columbia.edu/maproom/Food_Security/Locusts/Regional/MODIS/index.html))
- **RFE:** تقديرات لسقوط الأمطار يومياً، وكل عشرة أيام، وكل شهر.

## اليمن

### • الحالة

لم يتم إجراء مسوحات ولم تُنشر التقارير إلى وجود جراد خلال نوفمبر.

### • التوقعات

قد تتواجد حشرات كاملة على صورة مشتتة، حيث تقوم بالتكاثر على نطاق ضيق في المناطق التي سقطت عليها أمطار حديثة على ساحل البحر الأحمر، وعلى الساحل الجنوبي قرب المُكلا والغیضة. ومن المحتمل أن يستمر ذلك الوضع خلال فترة التوقعات.

## سلطنة عُمان

### • الحالة

لم يُشاهد جراد أثناء المسوحات التي تمت خلال نوفمبر في الجنوب (ظفار)، والمناطق الداخلية الشمالية (الداخلية)، والسهول الساحلية في الباطنة، وشبه جزيرة مُسندم. ولم تُنشر التقارير إلى وجود جراد في أماكن أخرى.

### • التوقعات

قد يتسبب التكاثر الحادث على نطاق صغير في تزايد أعداد الجراد بدرجة طفيفة في المناطق الساحلية بين صلالة وصور وعلى امتداد الحافة الشرقية من رمال وهبيّة.

**البحرين، العراق، إسرائيل، الأردن، كينيا، الكويت، لبنان، فلسطين، قطر، سوريا، تنزانيا، تركيا، أوغندا، الإمارات العربية المتحدة.**

### • التوقعات

من غير المُحتمل حدوث تطورات مهمة.

## المنطقة الشرقية

### إيران

### • الحالة

خلال نوفمبر، لم يشاهد جراد أثناء إجراء المسوحات التي تمت على الساحل الجنوبي الشرقي قرب چاسك (40 شمالاً/ 57 شرقاً) ، وفي حوض چازموريان الغربي قرب كهنوچ (57 شمالاً/ 42 شرقاً).

### • التوقعات

ربما تظهر أعداد منخفضة من الجراد على السهول الساحلية الجنوبية الشرقية قرب شاباهار نظراً لإمكانية حدوث تكاثر على نطاق صغير في المناطق التي استقبلت أمطار.

## باكستان

### • الحالة

لم يتم إجراء مسوحات ولم تُنشر التقارير إلى وجود جراد خلال نوفمبر.

### • التوقعات

ربما تظهر أعداد منخفضة من الجراد على السهول الساحلية في بلوشستان بين چواني وأورمارا، التي تقوم بالتكاثر على نطاق محدود في المناطق التي سقطت عليها أمطار حديثة.

صفر -1 حشرة كاملة/400 م مشياً على الأقدام في رقعة محددة (أو أقل من 25 هكتار)  
**مشتتة (بعض أعداد منخفضة)**  
توجد بالدرجة التي قد تسمح بحدوث استجابات متبادلة ولكن لا تشاهد في جماعات أرضية أو للشمس  
20-1 حشرة كاملة/400 م مشياً على الأقدام في رقعة محددة (أو 25-500 هكتار)  
**جماعة**  
تشكل جماعات أرضية أو للشمس  
+20 حشرة كاملة/400 م مشياً على الأقدام في رقعة محددة (أو +500 هكتار).

**أحجام مجموعات الحوريات وأسراب الجراد:**

- صغير جداً**
- سرب: أقل من 1 كم<sup>2</sup>
  - مجموعة: 1-25 م<sup>2</sup>
- صغير**
- سرب: 1-10 كم<sup>2</sup>
  - مجموعة: 25-500 م<sup>2</sup>
- متوسط**
- سرب: 10-100 كم<sup>2</sup>
  - مجموعة: 2-500 - 10 هكتار
- كبير**
- سرب: 100-500 كم<sup>2</sup>
  - مجموعة: 10-50 هكتار
- كبير جداً**
- سرب: 500 + كم<sup>2</sup>
  - مجموعة: 50+ هكتار

#### **سقوط الأمطار**

- خفيف: 1-20 ملم مطر
- متوسط: 21-50 ملم مطر
- غزير: أكثر من 50 ملم مطر

#### **مصطلحات أخرى خاصة بعملية الإبلاغ:**

- التكاثر:**  
عملية التناسل من التزاوج إلى التجنيح  
**الأمطار الصيفية والتكاثر:**  
يوليو- سبتمبر/أكتوبر  
**الأمطار الشتوية والتكاثر:**  
أكتوبر- يناير/فبراير  
**الأمطار الربيعية والتكاثر:**  
فبراير- يونيو/يوليو

#### **الانحدار**

هي فترة تتميز بإخفاق في عملية التكاثر و/ أو مكافحة ناجحة تؤدي إلى تفكك الجموع المكونة للأسراب، وبداية الانحسار ويمكن أن تكون على مستوى إقليمي أو أكبر.

#### **التفشي**

ازدياد واضح في أعداد الجراد الصحراوي بسبب التركيز والتضاعف والتجمع، الذي إذا لم يتم إيقافه يمكن أن يؤدي إلى تكوين مجموعات حوريات وأسراب.



رقم 398

نشرة الجراد الصحراوي

([http://iridl.ledo.columbia.edu/maproom/Food\\_Security/Locusts/index.html](http://iridl.ledo.columbia.edu/maproom/Food_Security/Locusts/index.html))

**خرائط الاضرار Greenness maps:** خرائط ذات فاعلية مستمرة توضح التطور في الكساء النباتي الاخضر كل عشرة ايام (<http://www.devocast.eu/user/images/dl/Form.do>).

**موقع جوجل لوحدة خدمات معلومات الجراد بمنظمة الأغذية والزراعة FAODLIS Google Site:** برنامج للمشاركة في المشاكل والحلول وتبادل النصائح وتحميل الملفات فيما يتعلق بـ إيلوكست Mapper 2، ورامسيس والاستشعار من بعد (<https://sites.google.com/site/faodlis>).

**تويتر (Twitter) لنشر معلومات الجراد بواسطة منظمة الأغذية والزراعة:** يتم نشر احدث المستجدات الخاصة بالجراد عن طريق تويتر (خدمة وسائل الإعلام الاجتماعية) (<http://twitter.com/faolocust>)

**إلبرت (eLERT) (دليل ارشادي لكيفية التعامل مع طوارئ الجراد):** قاعدة بيانات ديناميكية وتفاعلية عبر الانترنت بشأن الموارد اللازمة لطوارئ الجراد. (<http://sites.google.com/site/elertsite>).

#### **معلومات جديدة على موقع Locust watch**

الإضافات الحديثة على موقع الويب ( [www.fao.org/ag/locusts](http://www.fao.org/ag/locusts) ) كما يلي:

- تحديث لحالة الجراد الصحراوي . قسم الأرشفة - بيانات موجزة.
- خريطة مخاطر الجراد الصحراوي. قسم الأرشفة - خرائط المخاطر.

#### **الأحداث المقبلة خلال 2011 - 2012**

ما يلي جدول زمني ومخطط للأنشطة المزمع تنفيذها خلال 2011 / 2012:

- برنامج إمبريس في المنطقة الغربية EMPRES/WR. الاجتماع العاشر لمسئولي الاتصال، ندجامينا، تشاد (12-16 ديسمبر).
- برنامج إمبريس في المنطقة الغربية EMPRES/WR. الاجتماع السابع للجنة الاستشارية ندجامينا ، تشاد (19-20 ديسمبر).
- **CLCPRO:** اجتماع الدورة السادسة لهيئة مكافحة الجراد الصحراوي في المنطقة الغربية ، تونس العاصمة، تونس (26 - 31 مارس).
- **FAO, DLCC:** اجتماع لجنة مكافحة الجراد، الدورة الأربعون ، القاهرة ، جمهورية مصر العربية، (مقترح عقده منتصف مايو).

#### **دليل المصطلحات**



المصطلحات التالية هي مصطلحات خاصة تستعمل في نشرة الجراد الصحراوي عند الإبلاغ عن الجراد الصحراوي:

**حشرات كاملة وحوريات غير تجمعية:**

**انعزالي (قليلة)**

يوجد أعداد قليلة جداً ولا يحدث بينها استجابات متبادلة





نشرة الجراد الصحراوي

### الفورة

هي فترة تلي الانحسار وتتسم في البداية بتزايد كبير جداً في أعداد الجراد الصحراوي و حدوث تفشيات عديدة في أن واحد يتبعها نتاج موسمين متعاقبين أو أكثر للتكاثر من الإنتقالي إلى التجمعي في مناطق التكاثر الموسمية المكتملة في نفس الإقليم أو الأقاليم المجاورة للجراد الصحراوي.

### الوباء

هي فترة لعام واحد أو أكثر ينتشر فيها الجراد الصحراوي والإصابات الشديدة التي يكون أغلبها مجموعات أو أسراب ويحدث الوباء الكبير عندما يتأثر إقليمين أو أكثر في نفس الأونة.

### الانحسار

هي فترة تخلو من الانتشار والإصابات الشديدة بالأسراب.

### الخمود

هي فترة من الانحسار الشديد وتتسم بالغياب التام لعشائر الجراد الصحراوي التجمعية.

### مستويات التحذير

#### أخضر

• هادئ: ليس هناك تهديد للمحاصيل. ينبغي المحافظة على إجراء المسوحات والرصد المنتظم.

#### أصفر

• احتراس: يوجد تهديد للمحاصيل. يتطلب الأمر إلى يقظة أكثر؛ قد تقتضى الحاجة إلى عمليات مكافحة.

#### برتقالي

• تهديد: يوجد تهديد للمحاصيل. يجب إجراء عمليات مسح ومكافحة.

#### أحمر

• خطر: تهديد شديد للمحاصيل. يجب إجراء عمليات مسح ومكافحة مكثفة.

### مناطق الجراد الصحراوي

#### المنطقة الغربية

البلدان المتضررة من الجراد في غرب وشمال غرب أفريقيا تشمل: الجزائر – تشاد – ليبيا – مالي – موريتانيا – المغرب – السنغال – تونس – وأثناء الأوبئة فقط: بوركينا فاسو – كاب فيردي – جامبيا – غينيا بيساو – غينيا كونا كرى.

#### المنطقة الوسطى

البلدان المتضررة من الجراد على امتداد البحر الأحمر تشمل: جيبوتي - مصر - إريتريا - إثيوبيا - عُمان - السعودية - الصومال - السودان - اليمن. وأثناء الأوبئة فقط: البحرين - العراق - إسرائيل - الأردن - كينيا - الكويت - قطر - سورية - تنزانيا - تركيا - الإمارات العربية المتحدة - أوغندا.

#### المنطقة الشرقية

البلدان المتضررة من الجراد في جنوب غرب آسيا تشمل: أفغانستان - الهند - إيران - باكستان.



# ملخص لحالة الجراد الصحراوي

398

