

مستوى التحذير: حالة الجراد الصحراوي تستدعي الانتباه وتوخي الحذر

نشرة الجراد الصحراوي

رقم 401
(2 مارس 2012)



مركز الطوارئ لعمليات مكافحة الجراد الصحراوي بمنظمة الأغذية والزراعة

حالة الجراد الصحراوي العامة خلال فبراير 2012
والتوقعات حتى منتصف أبريل 2012



وعموماً فإن الوضع لم يتضح تماماً وذلك بسبب انعدام الأمن وصعوبة الوصول إلى المناطق الواقعة على جانبي الحدود، مما يعيق القيام بإجراء عمليات المسح والمكافحة. وفي شمال النيجر، من المُحتمل أن تتحرك الحشرات الكاملة المُشتتة التي قد تكون متواجدة في جبال عير إلى داخل جنوب الجزائر خلال مارس. ولم تُشر التقارير إلى وجود جراد في أماكن أخرى بالمنطقة الغربية.

المنطقة الوسطى:

استمر الكساء النباتي في الجفاف في مناطق التكاثر الشتوي على امتداد جانبي البحر الأحمر بسبب شح سقوط الأمطار خلال شهر فبراير. ومع ذلك كانت الظروف ملائمة لحدوث التكاثر على الساحل الجنوبي في السودان حيث وجدت حشرات كاملة على صورة مُشتتة، كما شوهدت عمليات وضع بيض، وأيضاً كانت الظروف ملائمة على ساحل البحر الأحمر في اليمن. ووجدت حشرات كاملة على صورة انغزالية في شمال عُمان. ولم يُشاهد جراد أثناء المسوحات التي أُجريت في مصر والسعودية. وعلى الأرجح أن يحدث خلال فترة التوقعات عمليات فقس بيض محدودة في السودان ولكن من غير المُحتمل حدوث تطورات مهمة نظراً لاستمرار الكساء النباتي في الجفاف.

المنطقة الشرقية:

تحسنت ظروف التكاثر على نحو بطيء في أجزاء من مناطق التكاثر الربيعي في غرب باكستان وذلك بسبب الأمطار التي سقطت خلال فبراير وتراوحت ما بين الخفيفة إلى المتوسطة. وقد شوهدت حشرات كاملة ناضجة على صورة انغزالية فقط في أماكن قليلة على الساحل. ومن المُحتمل خلال فترة التوقعات أن يظهر الجراد في المناطق الساحلية والداخلية غرب باكستان وجنوب شرق إيران. وعلى الأرجح أن يحدث تكاثر على نطاق صغير في المناطق التي هطلت عليها أمطار مما يؤدي إلى تزايد في أعداد الجراد ولكن بدرجة طفيفة لا ترقى إلى مستوى التهديد. ولم يُشاهد جراد أثناء المسوحات الدورية في راجستان في الهند.

الظروف الجوية والبيئية خلال فبراير 2012



على الأرجح أن تؤدي الأمطار الوافرة التي هطلت في منتصف فبراير إلى بقاء الظروف البيئية ملائمة لحدوث التكاثر على امتداد على امتداد جانبي الحدود الجزائرية الليبية. وكان الكساء النباتي في طريقه للاخضرار في بقع موضعية قليلة شمال منطقة الساحل في غرب أفريقيا وفي أجزاء من مناطق التكاثر الربيعي في جنوب غرب آسيا. وسادت ظروف الجفاف بصفة رئيسية مناطق التكاثر الشتوي على امتداد جانبي البحر الأحمر.

ظهرت حالة تفشي للجراد الصحراوي أوائل شهر فبراير في جنوب غرب ليبيا. وتحركت بعض الحشرات الكاملة داخل المناطق المتاخمة جنوب شرق الجزائر والتي كانت توجد بها إصابات محلية من قبل. وكانت عمليات المسح والمكافحة التي تمت محدودة بسبب انعدام الأمن في تلك المناطق. وعلى الأرجح أن تؤدي الأمطار الوافرة التي سقطت في كلا البلدين إلى ظهور جيل ثانٍ من التكاثر خلال شهري مارس وأبريل. ومن المتوقع أن يكون ذلك باعثاً على تزايد في أعداد الجراد بشكل كبير وتكوين مجموعات من حوريات الجراد. وقد تؤدي حشرات الجراد الصحراوي المُشتتة الوافدة من شمال النيجر إلى زيادة عشائر الجراد المحلية. وعلى ذلك فإن الأمر يتطلب تضافر كافة الجهود لرصد حالة الجراد بدقة والقيام بإجراء عمليات المكافحة اللازمة لتجنب حدوث المزيد من التصعيد في حالة الجراد. وفي الأماكن الأخرى، اقتصر نشاط الجراد الصحراوي في مناطق التكاثر الشتوي على امتداد جانبي البحر الأحمر والذي اتسم بأنه ضعيف جداً وذلك بسبب شح سقوط الأمطار إلى جانب ظروف الجفاف. ومن المتوقع في جنوب غرب آسيا أن تحدث عمليات تكاثر على نطاق صغير خلال فترة التوقعات في غرب باكستان وجنوب شرق إيران، غير أنها لن ترقى لمستوى التهديد بل ستظل دونه.

المنطقة الغربية:

ظهرت حالة تفشي للجراد الصحراوي في أوائل فبراير جنوب غرب ليبيا قرب الحدود الجزائرية وذلك نتيجة الأمطار الوافرة التي هطلت في أكتوبر 2011 والتي أدت إلى حدوث عمليات تكاثر في نهاية العام ولم يتم كشفها. وقد تركزت الحوريات والحشرات الكاملة وتجمعت وكونت جماعات صغيرة وأيضاً مجموعات صغيرة قليلة وأسراب. وتحركت بعض الحشرات الكاملة داخل المناطق المتاخمة جنوب شرق الجزائر والتي كان يجري بها عمليات تكاثر من قبل قرب دجانت. وقامت فرق المكافحة الأرضية الوطنية بمعالجة 2,365 هكتار في ليبيا و230 هكتار في الجزائر خلال فبراير. كما هطلت أمطار وافرة فوق مساحة شاسعة في منتصف الشهر، وشوهدت جماعات من الحشرات الكاملة بكثافات عالية وهي تتزاوج. وعلى ذلك، من الأرجح أن يظهر الجيل الثاني من التكاثر مع حدوث فقس وتكوين مجموعات من الحوريات خلال شهري مارس وأبريل. ومن المتوقع أن يكون ذلك باعثاً على تزايد أعداد الجراد بشكل كبير في ليبيا وأيضاً في الجزائر ولكن بصورة أقل.

تصدر هذه النشرة الشهرية باللغتين الإنجليزية والفرنسية عن مجموعة الجراد والأفات المهاجرة بمقر منظمة الأغذية والزراعة بروما، وتصدر النسخة العربية للنشرة عن أمانة هيئة مكافحة الجراد الصحراوي في المنطقة الوسطى (المكتب الإقليمي للشرق الأدنى بالقاهرة). وتوزع للدول الأعضاء في الهيئة عن طريق البريد الإلكتروني والفاكس والبريد، كما يمكن الحصول عليها عن طريق الاتصال بمكتب أمين الهيئة صندوق بريد رقم 2223 القاهرة-جمهورية مصر العربية هاتف: 33316000، بريد الكتروني Mamoona.Alalawi@fao.org



نشرة الجراد الصحراوي

أدرار. ومن غير المُحتمل حدوث عمليات تكاثر مالم تهطل أمطار وافرة خلال فترة التوقعات.

مالي

• الحالة

لم يتم اجراء مسوحات ولم تُشر التقارير إلى وجود جراد خلال فبراير.

• التوقعات

ربما تتواجد أعداد قليلة من حشرات الجراد الصحراوي الكاملة التي قد يستمر تواجدها في المواضع القليلة التي تظل خضراء في الشمال. ومن غير المُحتمل حدوث تطورات مهمة.

النيجر

• الحالة

لم يتم اجراء مسوحات ولم تُشر التقارير إلى وجود جراد خلال فبراير.

• التوقعات

من المُحتمل أن تتواجد أعداد قليلة من حشرات الجراد الصحراوي الكاملة، وعلى الأرجح أن يستمر تواجدها في جبال عبر وفي الحافة الغربية من تينيري. وربما يحدث تكاثر على نطاق ضيق في المناطق التي سقطت عليها أمطار حديثة مما يؤدي إلى تزايد في أعداد الجراد. وهناك بعض المخاطر المتوسطة التي قد تنجم عن احتمال تحرك بعض الحشرات الكاملة شمالاً نحو جنوب الجزائر.

تشاد

• الحالة

لم يتم اجراء مسوحات ولم تُشر التقارير إلى وجود جراد خلال فبراير.

• التوقعات

من غير المُحتمل حدوث تطورات مهمة.

السنغال

• الحالة

لم ترد تقارير خلال شهر فبراير.

• التوقعات

من غير المُحتمل حدوث تطورات مهمة.

بنين، بوركينا فاسو، كاميرون، كاب فيردي، كوت ديفوار، جامبيا، غانا، غينيا بيساو، غينيا، ليبيريا، نيجيريا، سيراليون

وتوجو.

• التوقعات

من غير المُحتمل حدوث تطورات مهمة.

الجزائر

• الحالة

ظهرت في اليومين الثامن والتاسع من فبراير أعداد متزايدة من حشرات الجراد الصحراوي الكاملة غير الناضجة جنسياً انفرادية المظهر على الحدود الليبية في وادي تارات (10 26 شمالاً/09 شرقاً) وصوب الشمال الغربي قرب الليزي (30 26 شمالاً/08 شرقاً) بكثافات تراوحت ما بين 5000 – 7000 حشرة كاملة/هكتار. وشوهدت حشرات كاملة ناضجة جنسياً انفرادية المظهر في الصحراء الكبرى الجنوبية جنوب شرق تمناراست (50 22 شمالاً/05 شرقاً).

وخلال الثلث الأخير من الشهر شوهدت حشرات كاملة ناضجة جنسياً انتقالية المظهر وهي في حالة تزاوج على الجانب الجنوبي من مرتفعات الأحجار في منطقة برج الهويس غرب دجانت (34

ففي المنطقة الغربية، كانت ظروف التكاثر ملائمة خلال شهر فبراير في جنوب غرب ليبيا وجنوب شرق الجزائر حيث هطلت أمطار وافرة في أوائل أكتوبر عام 2011 ومرة أخرى يومي 18 و19 فبراير. وعلى ذلك فقد ظل الكساء النباتي مخضراً شمال غرب غات في ليبيا وشرق الليزي في الجزائر. وكان الكساء النباتي أخذاً في الاخضرار في وديان عديدة في الجانب الجنوبي من مرتفعات الأحجار شمال غرب دجانت، وجنوب جبال أطلس غرب بني عبس. وفي شمال منطقة الساحل، ربما تكون أمطار خفيفة قد سقطت بين الحين والآخر فوق غرب ووسط موريتانيا وعلى الحافة الغربية من صحراء تينيري في النيجر قرب أدرار مادنت. وفي شمال غرب موريتانيا كان الكساء النباتي في طريقه للاخضرار على الجانب الشمالي من جبولب ريشات، وفي الوديان الرئيسية تجاه جنوب وغرب أوجفت. وفي شمال مالي، كان الكساء النباتي في طريقه للاخضرار في المناطق الواقعة بين الكتبان الرملية على مسافة تبعد حوالي 200 كم شمال غرب تاوديني وفي أماكن قليلة من أدرار ديفوراس قرب كدال واجيولهوك وتسالنت. وفي النيجر، كان الكساء النباتي في طريقه للاخضرار في شرق تاميسنا بين تيجويده وأجادز، وفي الوديان الرئيسية في جبال عبر.

وفي المنطقة الوسطى، لم تسقط أمطار ذات أهمية خلال شهر فبراير. وعلى ذلك، فقد استمرت ظروف الجفاف بصفة رئيسية في مناطق التكاثر الشتوي على امتداد جانبي البحر الأحمر باستثناء ساحل تهامه في اليمن حيث ظل الكساء النباتي مخضراً. وفي وسط عُمان شوهد كساء نباتي اخضر بين هيماء وحتى ساحل بحر العرب عند الدقم.

وفي المنطقة الشرقية، سقطت أمطار أحياناً كثيرة تراوحت ما بين الخفيفة والمتوسطة خلال النصف الأول من فبراير في أجزاء من مناطق التكاثر الربيعي غرب باكستان قرب تريات وباسني. وكان الكساء النباتي أخذاً في الاخضرار على امتداد الساحل بين جوادار وأورمارا، في وادي تريات، في وادي كولوا شمال شرق هوشاب، وفي وادي خاران، إلا أنها ظلت جافة قرب يوثال. وعلى امتداد السهول الساحلية في جنوب شرق إيران، كان الكساء النباتي أخذاً في الاخضرار في أجزاء من سهول فاشنم شمال شرق شاباهار.

المساحات المُعالجة

230 هكتار	(فبراير)
2,365 هكتار	(فبراير)

الجزائر
ليبيا

حالة الجراد الصحراوي والتوقعات (انظر أيضاً الملخص في الصفحة الأولى)



المنطقة الغربية

موريتانيا

• الحالة

لم يتم اجراء مسوحات ولم تُشر التقارير إلى وجود جراد خلال فبراير.

• التوقعات

ربما تتواجد حشرات كاملة من الجراد الصحراوي على صورة انعزالية في أجزاء من شمال ترارزه، وعششيري وجنوب غرب

24 شمالاً/30 09 شرقاً) حيث حدث تكاثر موضعي خلال شهر يناير. وخلال فبراير، قامت فرق مكافحة بمعالجة 200 هكتار قرب الليزي و30 هكتار قرب برج الهويس. ولم يشاهد جراد قرب أدرار (27 53 شمالاً/17 00 غرباً) وتندوف (27 41 شمالاً/11 08 غرباً).

التوقعات

على الأرجح أن يؤدي التكاثر الحادث على نطاق صغير إلى تزايد في أعداد الجراد قرب الليزي ودجانت وثمانراست. ومن المتوقع أن تبدأ عمليات قفس البيض قبل نهاية شهر مارس وقد تقوم حوريات الجراد بتكوين جماعات صغيرة وربما مجموعات التي قد تزداد وتتضخم بالأعداد القليلة من الحشرات الكاملة التي تفد من شمال النيجر. وربما تظهر أيضاً أعداد من الحشرات الكاملة المشتتة قرب أدرار وتندوف وبني عيس حيث تقوم بالتكاثر على نطاق محدود إذا حدث سقوط أمطار.

المغرب

الحالة

لم يتم إجراء مسوحات ولم تُنشر التقارير إلى وجود جراد خلال فبراير.

التوقعات

ربما تظهر أعداد قليلة من حشرات الجراد الصحراوي جنوب جبال أطلس في وادي دراع والواديان المجاورة خلال مارس حيث تقوم بالتكاثر على نطاق صغير إذا حدث سقوط أمطار. ومن غير المحتمل حدوث تطورات مهمة.

ليبيا

الحالة

ظهرت حالة تفشي للجراد الصحراوي في أوائل فبراير في الجنوب الغربي حيث تركزت حوريات الجراد الصحراوي والحشرات الكاملة انفرادية وتجمعية المظهر وقامت بتشكيل جماعات صغيرة مما كان باعثاً على تزايد كثافات الجراد والإصابات على امتداد الحدود الجزائرية شمال غرب غات (24 59 شمالاً/11 10 شرقاً). وخلال الأسبوع الأول من ذات الشهر شوهدت جماعات من حوريات الجراد الصحراوي في عمرها الأخير بصفة رئيسية إلى جانب جماعات صغيرة قليلة منها، وأيضاً جماعات من الحشرات الكاملة غير الناضجة والناضجة جنسياً بكثافات بلغت 4,500 حشرة كاملة/هكتار. وقد تباينت مساحات المناطق المصابة من 10 م² إلى 1,000 هكتار. وشوهد سرب جراد صغير، متوسط الكثافة ناضج جنسياً مساحته 1 كم²، وهو طائر من الشرق إلى الغرب في اليوم الرابع من فبراير، وأيضاً سرب صغير وهو يعبر الحدود الجزائرية في اليوم السادس من ذات الشهر. ومع حلول منتصف الشهر كانت معظم الحوريات قد انسلخت، وشوهدت أعداد متزايدة من جماعات الحشرات الكاملة الانتقالية وتجمعية المظهر وهي تتزاوج، وقد بلغت كثافتها 7,000 حشرة كاملة/هكتار. وقامت فرق مكافحة الأرضية بمعالجة 2,365 هكتار خلال فبراير.

التوقعات

من المحتمل أن تتزايد أعداد الجراد بشكل كبير حيث يبدأ قفس الجيل الثاني خلال شهر مارس في منطقة غات. وعلى الأرجح أن تقوم حوريات القفس الحديث بتشكيل جماعات ومجموعات صغيرة عديدة. وربما تتواجد إصابات بالجراد إضافية في أجزاء أخرى من المغرب بين صبيحة وغدامس.

تونس

الحالة

لم يتم إجراء مسوحات، ولم تُنشر التقارير إلى وجود جراد خلال فبراير.

التوقعات

من غير المحتمل حدوث تطورات مهمة.

المنطقة الوسطى

السودان

الحالة

خلال الأسبوع الأول من فبراير، لم يُشاهد جراد أثناء المسوحات التي أجريت في الأجزاء الوسطى والشمالية من ساحل البحر الأحمر من بورتسودان (19 38 شمالاً/13 37 شرقاً) إلى الحدود المصرية وفي وادي الدنيب قرب صوفيا (19 21 شمالاً/13 36 شرقاً). وخلال الأسبوع الثاني من ذات الشهر شوهدت حشرات جراد صحراوي كاملة ناضجة جنسياً انفرادية المظهر في أماكن قليلة في دلتا طوكر وعلى امتداد السهول الساحلية الجنوبية بين عقيق (13 18 شمالاً/11 38 شرقاً) والحدود الإريترية عند كاروره (45 17 شمالاً/20 38 شرقاً). ومع حلول نهاية الشهر شوهدت بعض الحشرات الكاملة وهي تتزاوج وقد بلغت كثافتها 150 حشرة كاملة/هكتار.

التوقعات

من المتوقع حدوث عمليات قفس بيض محدودة على السهول الساحلية الجنوبية خلال مارس مما سيكون باعثاً على تزايد أعداد الجراد بدرجة طفيفة لا ترقى لمستوى التهديد بل تظل دونه.

إريتريا

الحالة

لم ترد تقارير خلال فبراير.

التوقعات

من غير المحتمل حدوث تطورات مهمة.

إثيوبيا

الحالة

لم يتم إجراء مسوحات، ولم تُنشر التقارير إلى وجود جراد خلال فبراير.

التوقعات

من غير المحتمل حدوث تطورات مهمة.

جيبوتي

الحالة

لم ترد تقارير خلال يناير.

التوقعات

من غير المحتمل حدوث تطورات مهمة.

الصومال

الحالة

لم يتم إجراء مسوحات ولم تُنشر التقارير إلى وجود جراد خلال فبراير.

التوقعات

من غير المحتمل حدوث تطورات مهمة.

رقم 401



نشرة الجراد الصحراوي



نشرة الجراد الصحراوي

المنطقة الشرقية

إيران

• الحالة

خلال فبراير، لم يُشاهد جراد على الساحل الجنوبي الشرقي من چاسك (25 40 شمالاً/ 46 57 شرقاً) وشاباهار (17 25 شمالاً/ 60 36 شرقاً).

• التوقعات

ربما تظهر أعداد قليلة من الجراد الصحراوي على السهول الساحلية الجنوبية الشرقية بين چاسك وشاباهار، حيث تقوم بالتكاثر على نطاق صغير في المناطق التي سقطت عليها أمطار.

باكستان

• الحالة

لم يتم إجراء مسوحات ولم تُنشر التقارير إلى وجود جراد خلال النصف الثاني من يناير.

وخلال فبراير، شوهدت حشرات كاملة من الجراد الصحراوي انفرادية المظهر ناضجة جنسياً على صورة انعزالية في موضعين على ساحل بالوشستان قرب يونال (25 48 شمالاً/ 37 66 شرقاً). ولم يُشاهد جراد في أماكن أخرى على الساحل بين جوادار (25 08 شمالاً/ 19 62 شرقاً) وأورمارا (12 25 شمالاً/ 38 64 شرقاً) أو في الداخل قرب تربات (00 26 شمالاً/ 03 63 شرقاً) وبانجور (58 26 شمالاً/ 06 64 شرقاً)، وخاران (32 28 شمالاً/ 26 65 شرقاً) ونوشكى (33 29 شمالاً/ 01 66 شرقاً).

• التوقعات

على الأرجح أن يستمر تواجد أعداد قليلة من الجراد الصحراوي قرب يونال، ومن المتوقع ظهورها في مناطق أخرى ساحلية وداخلية حيث تقوم بالتكاثر على نطاق صغير إذا ما حدث سقوط أمطار.

الهند

• الحالة

لم يُشاهد جراد خلال المسوحات التي أجريت في راجستان وچوچارات خلال فبراير.

• التوقعات

من غير المحتمل حدوث تطورات مهمة.

أفغانستان

• الحالة

لم ترد تقارير.

• التوقعات

من غير المحتمل حدوث تطورات مهمة.

إشعارات



مستويات التحذير من الجراد الصحراوي: عبارة عن نظام دليبي من الألوان بموقع Locust Watch على شبكة الإنترنت يبين درجة خطورة حالة الجراد الصحراوي: حيث يعني اللون الأخضر أن حالة الجراد هادئة واللون الأصفر يعني احتراس واللون البرتقالي يعني تهديد أما اللون الأحمر فيعني أن الوضع خطر. وقد طُبّق هذا النظام بموقع Locust Watch على شبكة الإنترنت وأيضاً في أعلى الصفحة الأولى من نشرة الجراد الصحراوي الشهرية. وتبين هذه المستويات مدى المخاطر المتوقعة أو التهديد على المحاصيل التي قد تنجم من إصابات الجراد الصحراوي والإجراءات المناسبة المقترحة التي يمكن اتخاذها حيال كل مستوى.

جمهورية مصر العربية

• الحالة

خلال فبراير، لم يُشاهد جراد على ساحل البحر الأحمر بين شيلاتين (08 23 شمالاً/ 35 35 شرقاً) وحلايب (13 22 شمالاً/ 38 36 شرقاً)، وعلى تلال البحر الأحمر غرب برنيس (59 23 شمالاً/ 24 35 شرقاً)، وعلى امتداد شاطئ بحيرة ناصر قرب ابو سمبل (19 22 شمالاً/ 38 31 شرقاً) وتوشكا (47 22 شمالاً/ 26 31 شرقاً)، وفي الشمال الغربي على ساحل البحر الأبيض المتوسط قرب السلوم (31 31 شمالاً/ 09 25 شرقاً).

• التوقعات

من غير المُحتمل حدوث تطورات مهمة.

المملكة العربية السعودية

• الحالة

خلال فبراير، لم يُشاهد جراد أثناء المسوحات التي تمت على ساحل البحر الأحمر قرب ثول (15 22 شمالاً/ 06 39 شرقاً)، وفي جبال عسير قرب خميس مشيط (19 18 شمالاً/ 45 42 شرقاً) وفي الداخل.

• التوقعات

من غير المُحتمل حدوث تطورات مهمة.

اليمن

• الحالة

لم يتم إجراء مسوحات ولم تُنشر التقارير إلى وجود جراد خلال فبراير.

• التوقعات

قد تتواجد أعداد قليلة من حشرات الجراد الصحراوي الكاملة في أماكن قليلة على امتداد وسط منطقة تهامة. ومن غير المتوقع حدوث عمليات تكاثر مالم يسقط المزيد من الأمطار.

سلطنة عُمان

• الحالة

خلال شهر فبراير، وجدت حشرات كاملة من الجراد الصحراوي انفرادية المظهر غير ناضجة جنسياً، على صورة انعزالية في المناطق الداخلية الشمالية من محافظة الظاهرة قرب عبري (14 23 شمالاً/ 30 56 شرقاً) وعند تنعم (07 23 شمالاً/ 29 56 شرقاً) ولم يُشاهد جراد في محافظتي مسندم والشرقية.

• التوقعات

ربما تتواجد أعداد قليلة من الحشرات الكاملة على امتداد أجزاء من الساحل الشرقي بين الحازر وصور وعلى امتداد الحافة الشرقية من رمال وهيبه. ومن الممكن أن تحدث عمليات تكاثر على نطاق صغير في المناطق التي سبق وأن سقطت بها أمطار أو إذا حدث سقوط مزيد من الأمطار خلال فترة التوقعات.

البحرين، العراق، إسرائيل، الأردن، كينيا، الكويت، لبنان، فلسطين، قطر، سوريا، تازانيا، تركيا، أوغندا، الإمارات العربية المتحدة.

• التوقعات

من غير المُحتمل حدوث تطورات مهمة.

- **موقع slideshare** حيث يتاح عروض وصور خاصة بالجراد للمشاهدة والتحميل
(<http://www.slideshare.net/faolocust>)
- **إيلرت (eLERT) (دليل إرشادي لكيفية التعامل مع طوارئ الجراد):** قاعدة بيانات ديناميكية وتفاعلية عبر الإنترنت بشأن الموارد الخاصة بطوارئ الجراد
(<http://sites.google.com/site/elertsite>).

موقع SWAC: يتاح حالياً موقع جديد على الإنترنت لهيئة مكافحة الجراد الصحراوي في جنوب غرب اسيا (SWAC) التابعة للفاو تحت عنوان: <http://www.fao.org/ag/locusts/SWAC> ونرحب بتعليقاتكم.

معلومات جديدة على موقع Locust watch الإضافات الحديثة على موقع الويب (www.fao.org/ag/locusts) كما يلي:

- تحديث لحالة الجراد الصحراوي . قسم الأرشيف – بيانات موجزة.
- تفشي الجراد في ليبيا. قسم المعلومات.
- وسائل الاتصال. قسم المعلومات - اتصالات

الأحداث المقبلة خلال عام 2012

ما يلي جدول زمني ومخطط للأنشطة المزمع تنفيذها خلال 2012:

- **CLCPRO:** اجتماع الدورة السادسة لهيئة مكافحة الجراد الصحراوي في المنطقة الغربية ، تونس العاصمة، تونس (26 – 31 مارس).
- **هيئتي مكافحة الجراد الصحراوي في جنوب غرب اسيا وفي المنطقة الوسطى (SWAC/CRC):** ورشة عمل إقليمية لمسئولي معلومات الجراد الوطنيين (القاهرة، جمهورية مصر العربية، 17 – 18 ابريل).
- **هيئة مكافحة الجراد الصحراوي في المنطقة الوسطى (CRC):** الدورة التدريبية شبه الإقليمية السابعة (عمان ، الأردن 6 – 15 مايو)
- **FAO, DLCC:** اجتماع لجنة مكافحة الجراد، الدورة الأربعون. (روما ، 18-22 يونيو).
- **هيئة مكافحة الجراد الصحراوي في جنوب غرب اسيا (SWAC)** الدورة الثامنة والعشرين، نيودلهي ، الهند (ديسمبر، وسيتم التأكيذ).
- **عبدالمنعم خضر:** ببالح الحزن و الاسي ننعي وفاه الزميل عبدالمنعم خضر رئيس مركز مكافحة الجراد بالسودان الذي وافته المنية في يناير 2012م، والذي عمل في هذا المجال لفترة تصل الى ثلاثة عقود. خالص التعازي لاسرة الفقيد و لحكومته.

رقم 401



نشرة الجراد الصحراوي

تقارير الجراد: أثناء فترات الهدوء (يشار لها باللون الأخضر) ينبغي على البلدان أن ترسل تقارير الجراد مرة كل شهر على الأقل مع إرسال بيانات رامسيس (RAMSES) مع شرح موجز. بينما أثناء الفترات التي ينبغي الاحتراس فيها (يشار لها باللون الأصفر) وكذلك فترات التهديد (يشار لها باللون البرتقالي) وفترات الخطر (يشار لها باللون الأحمر) والتي غالبا ما يصاحبها تفشيات وفورات وأوبئة الجراد ينبغي إرسال مخرجات ملفات رامسيس مع تفسير موجز مرتين/أسبوع في خلال 48 ساعة من انتهاء آخر عملية مسح. ويُرجى من الدول المتضررة من الجراد أن تتشجع وتقوم بإعداد نشرات ثلث شهرية تلخص حالة الجراد. وينبغي إرسال كافة المعلومات عن طريق البريد الإلكتروني (e-mail) إلى مركز الطوارئ لعمليات مكافحة الجراد الصحراوي بمنظمة الأغذية والزراعة FAO/ECLO. إدارة معلومات الجراد الصحراوي (eclo@fao.org). ويجب التنويه إلى أن المعلومات التي ترد مع نهاية الشهر سوف تُدرج ضمن نشره الجراد الصحراوي الصادرة لنفس الشهر، وخلافاً لذلك فإن هذه المعلومات سوف تتأخر للشهر التالي. كما يُرجى إرسال التقارير حتى في حالة عدم وجود جراد أو عدم إجراء مسوحات.

موارد وأدوات متعلقة بالجراد: وضعت منظمة الأغذية والزراعة عددا من الأدوات يمكن استخدامها من قبل مسئولى معلومات الجراد الوطنيين وغيرهم من الموظفين في عمليات الإنذار المبكر وإدارة شؤون الجراد.

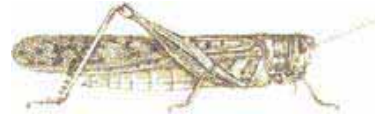
- **مودس (MODIS):** تقديم صور للكساء النباتي كل 16 يوم (http://iridl.ldeo.columbia.edu/maproom/Food_Security/Locusts/Regional/MODIS/index.html)
- **مودس (MODIS):** تقديم صور يومية لسقوط الأمطار في الوقت الفعلي (http://iridl.ldeo.columbia.edu/maproom/Food_Security/Locusts/index.html)
- **RFE:** تقديرات لسقوط الأمطار يوميا، وكل عشرة أيام، وكل شهر. (http://iridl.ldeo.columbia.edu/maproom/Food_Security/Locusts/index.html)

• **خرائط الاخضرار Greenness maps:** خرائط ذات فاعلية مستمرة توضح التطور في الكساء النباتي الاخضر كل عشرة ايام (<http://www.devcoast.eu/user/images/dl/Form.do>).

• **موقع جوجل لوحدة خدمات معلومات الجراد بمنظمة الأغذية والزراعة FAODLIS Google Site:** برنامج للمشاركة في المشاكل والحلول وتبادل النصائح وتحميل الملفات فيما يتعلق بـ إيلوكست 2 Mapper، ورامسيس والاستشعار من بعد (<https://sites.google.com/site/faodlis>).

• **تويتر (Twitter) لنشر معلومات الجراد بواسطة منظمة الأغذية والزراعة:** يتم نشر احدث المستجدات الخاصة بالجراد عن طريق تويتر (خدمة وسائل الإعلام الاجتماعية) (<http://twitter.com/faolocust>)

• **FAOLocust Facebook (صفحة الفاو الخاصة بالجراد على موقع التواصل الاجتماعي فيسبوك) ووسائل اجتماعية لتبادل المعلومات باستخدام الفيسبوك.** (<http://www.facebook.com/pages/FAOLocust/314165595289302>)



نشرة الجراد الصحراوي

الانحدار

هي فترة تتميز بإخفاق في عملية التكاثر و/ أو مكافحة ناجحة تؤدي إلى تفكك الجموع المكونة للأسراب، وبداية الانحسار ويمكن أن تكون على مستوى إقليمي أو أكبر.

التفشي

ازدياد واضح في أعداد الجراد الصحراوي بسبب التركيز والتضاعف والتجمع، الذي إذا لم يتم إيقافه يمكن أن يؤدي إلى تكوين مجموعات حوريات وأسراب.

الفورة

هي فترة تلي الانحسار وتتم في البداية بتزايد كبير جداً في أعداد الجراد الصحراوي وحدوث تفشيات عديدة في أن واحد يتبعها إنتاج موسمين متعاقبين أو أكثر للتكاثر من الإنتقالي إلى التجمعي في مناطق التكاثر الموسمية المكتملة في نفس الإقليم أو الأقاليم المجاورة للجراد الصحراوي.

الوباء

هي فترة لعام واحد أو أكثر ينتشر فيها الجراد الصحراوي والإصابات الشديدة التي يكون أغلبها مجموعات أو أسراب. ويحدث الوباء الكبير عندما يتأثر إقليمين أو أكثر في نفس الأونة.

الانحسار

هي فترة تخلو من الانتشار والإصابات الشديدة بالأسراب.
• هادئ: ليس هناك تهديد للمحاصيل. ينبغي المحافظة على إجراء المسوحات والرصد المنتظم.

أصفر

• احتراس: يوجد تهديد للمحاصيل. يتطلب الأمر إلى يقظة أكثر؛ قد تقتضى الحاجة إلى عمليات مكافحة.

برتقالي

• تهديد: يوجد تهديد للمحاصيل. يجب إجراء عمليات مسح ومكافحة.

أحمر

• خطر: تهديد شديد للمحاصيل. يجب إجراء عمليات مسح ومكافحة مكثفة.

مناطق الجراد الصحراوي

المنطقة الغربية

البلدان المتضررة من الجراد في غرب وشمال غرب أفريقيا تشمل: الجزائر - تشاد - ليبيا - مالي - موريتانيا - المغرب - السنغال - تونس - وأثناء الأوبئة فقط: بوركينا فاسو - كاب فيردي - جامبيا - غينيا بيساو - غينيا كونا كرى.

المنطقة الوسطى

البلدان المتضررة من الجراد على امتداد البحر الأحمر تشمل: جيبوتي - مصر - إريتريا - إثيوبيا - عُمان - السعودية - الصومال - السودان - اليمن. وأثناء الأوبئة فقط: البحرين - العراق - إسرائيل - الأردن - كينيا - الكويت - قطر - سورية - تنزانيا - تركيا - الإمارات العربية المتحدة - أوغندا.

المنطقة الشرقية

البلدان المتضررة من الجراد في جنوب غرب آسيا تشمل: أفغانستان - الهند - إيران - باكستان.

دليل المصطلحات



المصطلحات التالية هي مصطلحات خاصة تستعمل في نشرة الجراد الصحراوي عند الإبلاغ عن الجراد الصحراوي:

حشرات كاملة وحوريات غير تجمعية:

انعز إلى (قليلة)

يوجد أعداد قليلة جداً ولا يحدث بينها استجابات متبادلة
صفر- 1 حشرة كاملة/400 م مشياً على الأقدام في رقعة محددة (أو أقل من 25/هكتار)

مشتتة (بعض أعداد منخفضة)

توجد بالدرجة التي قد تسمح بحدوث استجابات متبادلة ولكن لا تشاهد في جماعات أرضية أو للشميس
1-20 حشرة كاملة/400 م مشياً على الأقدام في رقعة محددة (أو 25-500/هكتار)

جماعة

تشكل جماعات أرضية أو للشميس
+20 حشرة كاملة/400 م مشياً على الأقدام في رقعة محددة (أو 500+/هكتار).

أحجام مجموعات الحوريات وأسراب الجراد:

صغير جداً

- سرب: أقل من 1 كم²
- مجموعة: 1-25 م²

صغير

- سرب: 1-10 كم²
- مجموعة: 25-500 م²

متوسط

- سرب: 10-100 كم²
- مجموعة: 2,500 - 10 هكتار

كبير

- سرب: 100-500 كم²
- مجموعة: 10-50 هكتار

كبير جداً

- سرب: 500 + كم²
- مجموعة: 50+ هكتار

سقوط الأمطار

- خفيف: 1-20 ملم مطر
- متوسط: 21-50 ملم مطر
- غزير: أكثر من 50 ملم مطر

مصطلحات أخرى خاصة بعملية الإبلاغ:

التكاثر:

عملية التناسل من التزاوج إلى التجنيح

الأمطار الصيفية والتكاثر:

يوليو - سبتمبر/أكتوبر

الأمطار الشتوية والتكاثر:

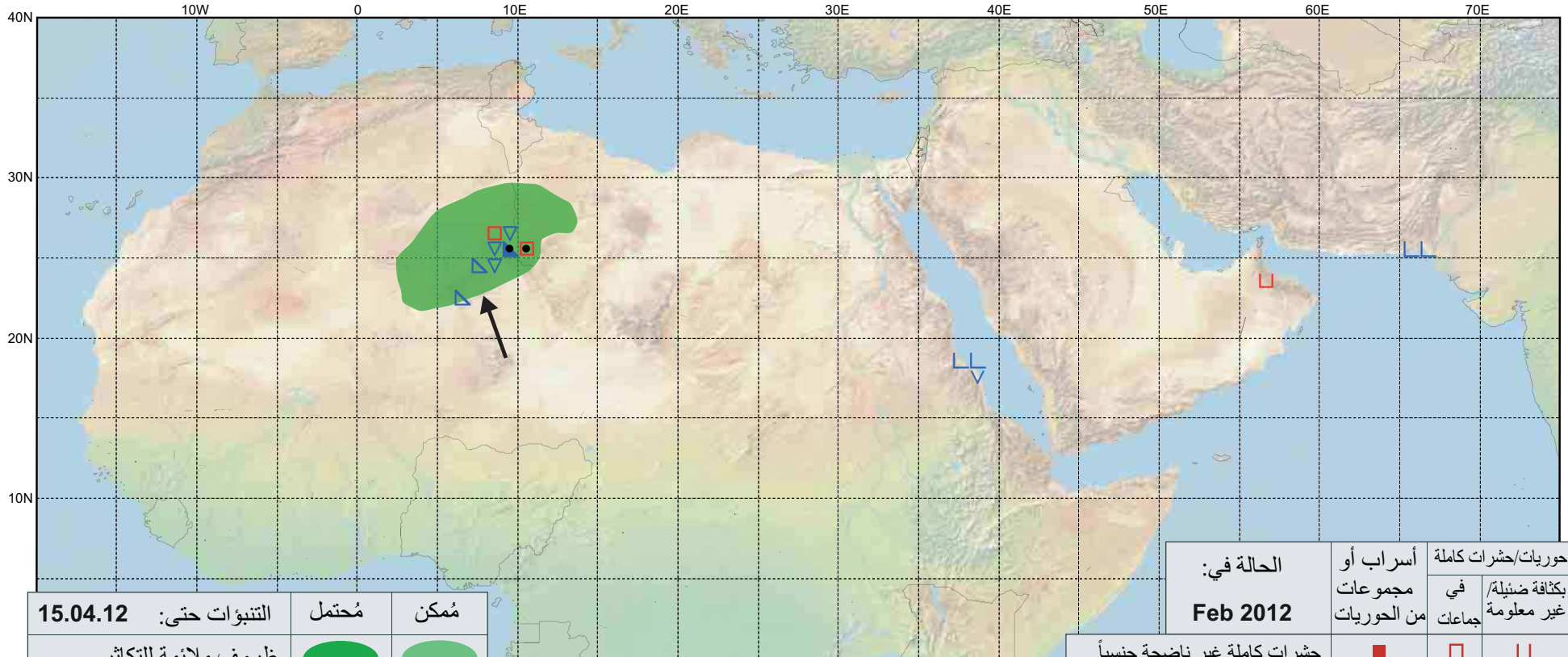
أكتوبر - يناير/فبراير

الأمطار الربيعية والتكاثر:



ملخص لحالة الجراد الصحراوي

401



التنبؤات حتى: 15.04.12	مُحتمل	مُمكن
ظروف ملائمة للتكاثر		
أسراب رئيسية		
أسراب محدودة		
حشرات كاملة ليست في أسراب		

الحالة في: Feb 2012	أسراب أو مجموعات من الحوريات	حوريات/حشرات كاملة	
		في جماعات	بكتافة ضئيلة/غير معلومة
حشرات كاملة غير ناضجة جنسياً			
حشرات كاملة ناضجة أو ناضجة جزئياً			
حشرات كاملة بدرجة نضج غير معلومة			
وضع بيض أو البيض			
حوريات			
حوريات وحشرات كاملة (مثال لرمز مشترك)			