

مستوى التحذير: حالة الجراد الصحراوي تستدعي الانتباه وتوخي الحذر

## نشرة الجراد الصحراوي

رقم 402  
(3 أبريل 2012)



مركز الطوارئ لعمليات مكافحة الجراد الصحراوي بمنظمة الأغذية والزراعة

حالة الجراد الصحراوي العامة خلال مارس 2012  
والتوقعات حتى منتصف مايو 2012



وجود جراد في الأماكن الأخرى بالمنطقة الغربية، إلا أنه من المحتمل أن تتواجد أعداد قليلة من حشرات الجراد الصحراوي الكاملة في شمال النيجر والتي قد تتحرك شمالاً إلى داخل جنوب الجزائر.

### المنطقة الوسطى:

استمر الكساء النباتي في الجفاف في مناطق التكاثر الشتوي على امتداد جانبي البحر الأحمر بسبب شح سقوط الأمطار في مارس. وعلى ذلك، فقد شوهدت أعداد قليلة من حشرات الجراد الصحراوي انفرادية المظهر على الساحل الجنوبي في السودان. وفي شمال عُمان، شوهدت حشرات كاملة على صورة انعزالية في مواضع أكثر قليلاً مقارنةً بما كان موجوداً في الشهر الماضي. وقد يحدث تكاثر على نطاق صغير إذا سقطت أمطار خلال أبريل. ولم يشاهد جراد أثناء المسوحات التي تمت في كل من مصر وإريتريا وأثيوبيا والسعودية. ومن غير المحتمل حدوث تطورات مهمة خلال فترة التوقعات.

### المنطقة الشرقية:

استمرت ظروف التكاثر في التحسن خلال مارس في أجزاء من مناطق التكاثر الربيعي في غرب باكستان وجنوب شرق إيران. وشوهدت حشرات كاملة فقط من الجراد الصحراوي كانت على صورة انعزالية في موضعين على ساحل باكستان. ومن المتوقع خلال فترة التوقعات أن يظهر الجراد في المناطق الساحلية والداخلية في غرب باكستان وجنوب شرق إيران حيث تقوم بالتكاثر على نطاق صغير إذا حدث سقوط أمطار. وعلى الأرجح أن تتزايد أعداد الجراد بدرجة طفيفة لا ترقى إلى مستوى التهديد بل ستظل دونه. ولم يشاهد جراد أثناء عملية المسح الروتينية (المُعْتادة) في راجستان في الهند.

### الظروف الجوية والبيئية خلال مارس 2012



نزلت رحات خفيفة بين الحين والآخر خلال مارس في أجزاء من موريتانيا والجزائر والنيجر وأثيوبيا وعُمان. وسادت ظروف جافة بصفة رئيسية في مناطق التكاثر الشتوي على امتداد جانبي البحر الأحمر، فيما كان الكساء النباتي أخذاً في الاخضرار في أجزاء من مناطق التكاثر الربيعي في شمال غرب أفريقيا وجنوب غرب آسيا.

**ففي المنطقة الغربية،** سقطت أمطار في بعض الأحيان في أجزاء من الجزائر وموريتانيا والنيجر خلال مارس. وفي الجزائر، ربما تكون رحات قليلة قد نزلت في الصحراء الكبرى الغربية بين تندوف

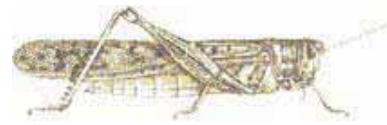
استمرت حالة تفشي الجراد الصحراوي خلال شهر مارس في جنوب غرب ليبيا وفي المناطق المتاخمة شرق الجزائر. وعلى الرغم من قيام فرق مكافحة الوطنية في كلا البلدين بمعالجة 5,000 هكتار كانت مصابة بحشرات الجراد الصحراوي تجمعية المظهر والتي كان معظمها في حالة وضع بيض، إلا أنه من المؤكد تقريباً أن تتزايد أعداد الجراد نظراً لحدوث عمليات فقس لكثير البيض وتكوين مجموعات من حوريات الجراد خلال شهر أبريل، وعلى الأخص في المناطق التي يصعب الوصول إليها. وقد تؤدي حشرات الجراد الكاملة المُشْتَتة الوافدة من شمال النيجر إلى زيادة أحجام عشائر الجراد المحلية. وينبغي تضافر كافة الجهود لرصد حالة الجراد بدقة والقيام بإجراء عمليات مكافحة اللازمة وذلك لتجنب تفاقم الوضع. أما حالة الجراد في الأماكن الأخرى فتظل هادئة. وإذا حدث وأن سقط مزيد من الأمطار. فربما يحدث تكاثر على نطاق صغير في مناطق التكاثر الربيعي في جنوب غرب آسيا، غير أن أعداد الجراد ستظل دون مستوى التهديد.

### المنطقة الغربية:

استمرت حالة تفشي الجراد الصحراوي خلال مارس والتي كانت قد ظهرت في أوائل فبراير في جنوب غرب ليبيا بالقرب من الحدود الجزائرية. وقد ظهر المزيد من الإصابات في المناطق المتاخمة من جنوب شرق الجزائر. وفي كلا البلدين قامت الحشرات الكاملة التجمعية بوضع البيض على مدار شهر مارس، ولم تُشَر التفرير بعد إلى حدوث عمليات فقس بيض. وقامت فرق مكافحة الأرضية بمعالجة 3,665 هكتار في ليبيا و1,450 هكتار في الجزائر. ومن المحتمل أن تكون هذه الإصابات الإضافية موجودة في المناطق التي لا يمكن الوصول إليها على امتداد جانبي الحدود بين البلدين. ومن المتوقع ظهور الجيل الثاني من الفقس خلال شهر أبريل مما سيكون باعثاً على تزايد في أعداد الجراد في كلا البلدين على نحو مثير. وعلى الأرجح أن تقوم حوريات الجراد حديثة الفقس بتشكيل جماعات ومجموعات صغيرة. وعلى الأرجح أن تظهر حشرات كاملة حديثة الانسلاخ (التجنح) من منتصف مايو فصاعداً، كما يمكن أيضاً أن تتشكل جماعات صغيرة من الحشرات الكاملة غير الناضجة وبعض الأسراب. وعلى الرغم من أن التقارير لم تُشَر إلى

تصدر هذه النشرة الشهرية باللغتين الإنجليزية والفرنسية عن مجموعة الجراد والأفات المهاجرة بمقر منظمة الأغذية والزراعة بروما، وتصدر النسخة العربية للنشرة عن أمانة هيئة مكافحة الجراد الصحراوي في المنطقة الوسطى (المكتب الإقليمي للشرق الأدنى بالقاهرة). وتوزع الدول الأعضاء في الهيئة عن طريق البريد الإلكتروني والفاكس والبريد، كما يمكن الحصول عليها عن طريق الاتصال بمكتب أمين الهيئة صندوق بريد رقم 2223 القاهرة-جمهورية مصر العربية هاتف: 33316000، بريد

الالكتروني Mamoon.Alalawi@fao.org



نشرة الجراد الصحراوي

## حالة الجراد الصحراوي والتوقعات (انظر أيضاً الملخص في الصفحة الأولى)



### المنطقة الغربية

#### موريتانيا

##### • الحالة

لم يتم اجراء مسوحات، ولم تُنشر التقارير إلى وجود جراد خلال مارس.

##### • التوقعات

ربما تتواجد حشرات كاملة من الجراد الصحراوي على صورة انعزالية في أجزاء من شمال ترارزه، وعنشيري وجنوب غرب أدرار. ومن غير المُحتمل حدوث تكاثر مالم تسقط أمطار وافرة خلال فترة التوقعات.

#### مالي

##### • الحالة

لم يتم اجراء مسوحات، ولم تُنشر التقارير إلى وجود جراد خلال مارس.

##### • التوقعات

ربما تتواجد أعداد قليلة من حشرات الجراد الصحراوي الكاملة وقد يستمر تواجدها في المناطق القليلة التي تظل خضراء بالقرب من اجبولهوك وميناكه. ومن غير المُحتمل حدوث تطورات مهمة.

#### النيجر

##### • الحالة

لم يتم اجراء مسوحات، ولم تُنشر التقارير إلى وجود جراد خلال مارس.

##### • التوقعات

ربما تتواجد أعداد قليلة من حشرات الجراد الصحراوي الكاملة في شرق تاميسنا والحافة الغربية من تينيري. وقد يحدث تكاثر على نطاق صغير في المناطق التي سقطت بها أمطار مؤخرا مما يكون باعثاً على تزايد في أعداد الجراد ولكن بدرجة طفيفة.

#### تشاد

##### • الحالة

لم يتم اجراء مسوحات، ولم تُنشر التقارير إلى وجود جراد خلال مارس.

##### • التوقعات

من غير المُحتمل حدوث تطورات مهمة.

#### السنغال

##### • الحالة

لم يتم اجراء مسوحات، ولم تُنشر التقارير إلى وجود جراد خلال مارس.

##### • التوقعات

من غير المُحتمل حدوث تطورات مهمة.

بنين، بوركينافاسو، كاميرون، كاب فيردي، كوت ديفوار، جامبيا، غانا، غينيا بيساو، غينيا، ليبيريا، نيجيريا، سيراليون وتوجو.

##### • التوقعات

من غير المُحتمل حدوث تطورات مهمة.

وأدرار، وفي الصحراء الكبرى الوسطى بين أدرار وعين صلاح، وفي حقل الرمال الشرقي العظيم (جراند إرج أورينتال) بين أورجلا وغدامس في ليبيا. وفي موريتانيا، ربما يكون قد سقط مطر خفيف في أجزاء من عنشيري، فيما نزلت رخات بصورة أغزر في المناطق الوسطى خلال الثلث الأخير من الشهر. أما في النيجر، فقد استمر سقوط المطر الذي تراوح ما بين الخفيف والمتوسط على الحافة الغربية من صحراء تينيري قرب أدرار مادت. وخلال شهر مارس، كان الكساء النباتي أخذاً في الاخضرار في أجزاء من الصحراء الكبرى في الجزائر (جنوب شرق بني عيس، قرب أدرار، في عين صلاح، والليزي) وجنوب غرب ليبيا (شمال غرب غات)، وفي أماكن قليلة شمال غرب موريتانيا (الحافة الشمالية من اماتليش جنوب غرب أوجفت، وفي أجزاء من شرق وشمال مالي (وديان عديدة شمال ميناكه وقرب اجبولهوك)، وفي شمال النيجر (شرق تاميسنا بين تيجويده وأجاز، وقرب أدرار مادت). وظلت الظروف ملائمة لحدوث التكاثر في جنوب غرب ليبيا قرب غات وفي المناطق المتاخمة جنوب شرق الجزائر قرب الليزي ودجانت، ومع ذلك كان الكساء النباتي بادئاً في الجفاف مع حلول نهاية الشهر في بعض الأماكن.

**وفي المنطقة الوسطى،** نزلت رخات قليلة من المطر في أجزاء من عُمان وأثيوبيا خلال مارس. وفي وسط عُمان سقطت أمطار تراوحت ما بين خفيفة إلى متوسطة بين هيمامرمول. وفي شرق أثيوبيا، سقطت أمطار خفيفة في الثلث الأخير بين ديرداوا، عيشه وچيججا، وامتدت إلى بوروما في شمال الصومال. وجف الكساء النباتي في مناطق التكاثر الشتوي على امتداد كلا جانبي البحر الأحمر باستثناء أجزاء من اليمن حيث كان الكساء النباتي أخضر على حواف المناطق المزروعة بالمحاصيل في تهامه بين بيت الفقيه وسوق عيس.

**وفي المنطقة الشرقية،** سقطت أمطار خفيفة في أجزاء من مناطق التكاثر الربيعي في جنوب شرق إيران (حوض جازموربان) وفي المناطق الداخلية الشمالية غرب باكستان (دالبندين إلى نوشكي). وكان الكساء النباتي أخذاً في الاخضرار في باكستان قرب المناطق المزروعة بالمحاصيل شمال شرق دالبندين، قرب نوشكي، خاران، وبانجور وفي وديان تربات وشولي. وفي جنوب شرق إيران، كان الكساء النباتي في طريقه للاخضرار على الحواف الشرقية والغربية من سهول فاشنم، وعلى امتداد أجزاء من الساحل بين شاباهار وجاسك وفي حوض جازموربان. وسادت الظروف الجافة راجستان في الهند.

### المساحات المُعالجة

الجزائر	1,450 هكتار	(1- 28 مارس)
ليبيا	3,665 هكتار	(مارس)



## الجزائر

### • الحالة

خلال مارس، تم العثور على جماعات من حشرات الجراد الصحراوي الكاملة الناضجة جنسيا في المظهرين الانفرادي والانتقالي، وكانت في حالة تزاوج ووضع بيض وذلك في ما يقرب من أربعة وعشرون موضعاً في الجنوب الشرقي على مسافة تبعد حوالي 100 كم شمال غرب دجانت (34 24 شمالاً/30 09 شرقاً) في منطقة برج الهويس. وتراوحت كثافات الحشرات من 20 إلى 60 حشرة كاملة/م<sup>2</sup>. وكانت الحشرات الكاملة الانفرادية والانتقالية تضع بيض أيضاً قرب الليزي (30 26 شمالاً/25 08 شرقاً). وقامت فرق مكافحة الأراضية بمعالجة 1,450 هكتار في الفترة من 1 - 28 مارس. ولم يشاهد جراد قرب أدرار (53 27 شمالاً/17 00 غرباً) وتندوف (41 27 شمالاً/11 08 غرباً).

### • التوقعات

من المؤكد تقريباً أن تزايد أعداد الجراد بصورة مفاجئة ومثيرة لأنه على الأرجح أن يحدث قفص الجيل الثاني خلال أبريل قرب دجانت والليزي. كما أنه من المتوقع أن تتشكل جماعات ومجموعات صغيرة عديدة من حوريات الجراد حديثة القفص. وأيضاً سوف تظهر الحشرات الكاملة حديثة الانسلاخ (التجنح) من منتصف مايو فصاعداً، وعلى الأرجح أن تتكون جماعات صغيرة من الحشرات الكاملة غير الناضجة جنسيا، وكذلك قد تتشكل بعض الأسراب. وربما تتواجد إصابات إضافية بالجراد في أجزاء أخرى من الجنوب الشرقي والتي يصعب الوصول إليها. وقد تفد من شمال النيجر أعداد قليلة من الحشرات الكاملة للجراد الصحراوي. وقد تظهر أيضاً حشرات كاملة على صورة مُشتتة قرب أدرار، وتندوف وبني عبس حيث تقوم بالتكاثر على نطاق محدود إذا حدث سقوط أمطار.

## المغرب

### • الحالة

لم يتم إجراء مسوحات، ولم تُشر التقارير إلى وجود جراد خلال مارس.

### • التوقعات

ربما تظهر أعداد قليلة من حشرات الجراد الصحراوي جنوب جبال أطلس في وادي دراع والواديان المجاورة خلال أبريل، حيث تقوم بالتكاثر على نطاق صغير إذا ما حدث سقوط أمطار. ومن غير المُحتمل حدوث تطورات مهمة.

## ليبيا

### • الحالة

استمرت حالة التفشي في الجنوب الغربي خلال شهر مارس. وعلى مدار الشهر، شوهدت جماعات من حشرات الجراد الصحراوي الكاملة الناضجة جنسيا تجمعية المظهر، وكانت هذه الحشرات بكثافات تراوحت ما بين المتوسطة والعالية، كما كانت في حالة تزاوج ووضع بيض في مواضع تجاوزت الأربع والعشرين موضعاً على امتداد الحدود الجزائرية شمال غرب غات (59 24 شمالاً/11 10 شرقاً). وكانت الإصابات بالجراد محصورة بداخل منطقة بلغت مساحتها حوالي 80 كم × 65 كم. وقامت فرق مكافحة الأراضية بمعالجة 3,665 هكتار في مارس. ومن المُحتمل تواجد إصابات مُماثلة في المناطق القريبة الأخرى والتي من الصعب الوصول إليها.

### • التوقعات

من المؤكد تقريباً أن تزداد أعداد الجراد على نحو مفاجئ ومثير نظراً لحدوث قفص الجيل الثاني خلال أبريل في منطقة غات. ومن المتوقع أن تقوم حوريات الجراد الصحراوي حديثة القفص بتكوين جماعات ومجموعات صغيرة وعديدة. وعلى الأرجح أن تظهر الحشرات الكاملة من منتصف مايو فصاعداً، ومن المُحتمل أن يتم

تكوين جماعات صغيرة من الحشرات الكاملة غير الناضجة جنسياً، وأيضاً قد تتشكل بعض الأسراب. وربما تتواجد إصابات إضافية أخرى بالجراد الصحراوي في أجزاء أخرى في المناطق الغربية بين سبها وغدامس.

## تونس

### • الحالة

لم يتم إجراء مسوحات، ولم تُشر التقارير إلى وجود جراد خلال مارس.

### • التوقعات

من غير المُحتمل حدوث تطورات مهمة.

## المنطقة الوسطى

## السودان

### • الحالة

خلال النصف الأول من مارس، استمر تواجد حشرات كاملة من الجراد الصحراوي انفرادي المظهر ناضج جنسيا في مواضع قليلة على ساحل البحر الأحمر في دلنا طوكر وبالقرب من أدوبانا (10 18 شمالاً/16 38 شرقاً).

### • التوقعات

في حالة عدم سقوط أمطار إضافية، فعلى الأرجح أن تنحسر أعداد الجراد على السهول الساحلية للبحر الأحمر. ومن غير المُحتمل حدوث تطورات مهمة.

## إريتريا

### • الحالة

أشار تقرير ورد متأخراً إلى عدم القيام بإجراء عمليات مسح وعدم مشاهدة جراد خلال شهر فبراير.

وفي الفترة من 1-3 مارس، لم يُشاهد جراد خلال عملية المسح التي تمت في السهول الساحلية الوسطى للبحر الأحمر بين شيب (51 15 شمالاً/03 39 شرقاً) و نارو (26 16 شمالاً/40 38 شرقاً).

### • التوقعات

من غير المُحتمل حدوث تطورات مهمة.

## إثيوبيا

### • الحالة

خلال شهر مارس، لم يُشاهد جراد أثناء المسوحات التي أجريت في المنطقة الصومالية بين ديرداوا (35 09 شمالاً/50 41 شرقاً) وعيشه (45 10 شمالاً/34 42 شرقاً)، وبالقرب من چيچيجا (22 09 شمالاً/50 42 شرقاً).

### • التوقعات

من غير المُحتمل حدوث تطورات مهمة.

## چيبوتي

### • الحالة

لم ترد تقارير خلال مارس.

### • التوقعات

من غير المُحتمل حدوث تطورات مهمة.

رقم 402



نشرة الجراد الصحراوي



نشرة الجراد الصحراوي

تقوم بالتكاثر على نطاق صغير في أي من المناطق التي تسقط عليها أمطار خلال فترة التوقعات.

البحرين، العراق، إسرائيل، الأردن، كينيا، الكويت، لبنان، فلسطين، قطر، سوريا، تنزانيا، تركيا، أوغندا، الإمارات العربية المتحدة.

#### • التوقعات

من غير المُحتمل حدوث تطورات مهمة.

### المنطقة الشرقية

#### إيران

##### • الحالة

خلال مارس، لم يُشاهد جراد على الساحل الجنوبي الشرقي من چاسك (25 40 شمالاً/46 57 شرقاً) وشاباهار (17 25 شمالاً/36 60 شرقاً).

##### • التوقعات

ربما تظهر أعداد قليلة من الجراد الصحراوي على السهول الساحلية الجنوبية الشرقية بين چاسك وشاباهار وفي حوض جازموريان في الداخل، حيث تقوم بالتكاثر على نطاق ضيق في المناطق التي سقطت عليها أمطار.

#### باكستان

##### • الحالة

خلال النصف الأول من مارس، استمر تواجد حشرات كاملة انفرادية المظهر جنسياً، على صورة انعزالية في موضعين على ساحل بالوشستان قرب يوثال (25 48 شمالاً/37 66 شرقاً). ولم يُشاهد جراد في الداخل قرب بانچور (26 58 شمالاً/06 64 شرقاً) وخاران (28 32 شمالاً/26 65 شرقاً) ونوشكى (29 33 شمالاً/01 66 شرقاً).

##### • التوقعات

على الأرجح أن يستمر تواجد أعداد قليلة من الجراد الصحراوي قرب يوثال، ومن المتوقع أن تظهر في المناطق الأخرى الساحلية والداخلية، حيث تقوم بالتكاثر على نطاق ضيق إذا ما حدث سقوط أمطار.

#### الهند

##### • الحالة

لم يُشاهد جراد أثناء عمليات مسح الجراد التي تمت في كلا من راجستان وچوچارات خلال مارس.

##### • التوقعات

من غير المُحتمل حدوث تطورات مهمة.

#### أفغانستان

##### • الحالة

لم ترد تقارير.

##### • التوقعات

من غير المُحتمل حدوث تطورات مهمة.

### إشعارات



**مستويات التحذير من الجراد الصحراوي:** عبارة عن نظام دليلي من الألوان بموقع Locust Watch على شبكة الإنترنت يبين درجة خطورة حالة الجراد الصحراوي: حيث يعني اللون الأخضر أن حالة الجراد هادئة واللون الأصفر يعني احتراس واللون البرتقالي

### الصومال

##### • الحالة

لم يتم اجراء مسوحات، ولم تُنشر التقارير إلى وجود جراد خلال مارس.

##### • التوقعات

من غير المُحتمل حدوث تطورات مهمة.

### جمهورية مصر العربية

##### • الحالة

خلال مارس، لم يُشاهد جراد على ساحل البحر الأحمر بين شيلتين (08 23 شمالاً/35 35 شرقاً) وحلايب (13 22 شمالاً/38 36 شرقاً)، وفي تلال البحر الأحمر غرب برنيس (23 59 شمالاً/24 35 شرقاً)، وعلى امتداد شاطئ بحيرة ناصر قرب ابو سمبل (19 22 شمالاً/38 31 شرقاً) وتوشكا (26 47 شمالاً/26 31 شرقاً)، وفي الشمال الغربي على ساحل البحر الأبيض المتوسط قرب السلوم (31 31 شمالاً/09 25 شرقاً).

##### • التوقعات

من غير المُحتمل حدوث تطورات مهمة.

### المملكة العربية السعودية

##### • الحالة

خلال مارس، لم يُشاهد جراد أثناء عمليات المسح للجراد على الساحل الوسطي للبحر الأحمر قرب ثول (15 22 شمالاً/06 39 شرقاً)، وفي جبال عسير قرب خميس مشيط (19 18 شمالاً/45 42 شرقاً) وفي المناطق الداخلية.

##### • التوقعات

من غير المُحتمل حدوث تطورات مهمة.

### اليمن

##### • الحالة

لم يتم اجراء عمليات مسح للجراد، ولم تُنشر التقارير إلى وجود جراد خلال مارس.

##### • التوقعات

من المُحتمل أن تتواجد أعداد قليلة من حشرات الجراد الصحراوي الكاملة في مواضع قليلة على امتداد وسط تهامة. ومالم يسقط مزيد من الأمطار فسيكون من غير المتوقع حدوث تكاثر.

### سلطنة عُمان

##### • الحالة

خلال مارس، شوهدت حشرات كاملة من الجراد الصحراوي انفرادية المظهر غير ناضجة جنسياً، على صورة مُشتتة في المنطقة الشرقية بالقرب من الساحل الجنوبي الشرقي من صور (22 34 شمالاً/30 59 شرقاً) وفي منطقة الظاهرة غرب آدم (22 23 شمالاً/31 57 شرقاً). وأشارت التقارير أيضاً إلى وجود حشرات كاملة من الجراد الصحراوي حديثة الانسلاخ (التجنح) قرب صور، مشيرة بذلك إلى أن عمليات تكاثر محلي قد حدثت خلال شهر فبراير. ولم يشاهد جراد على ساحل الباطنة أو على شبه جزيرة مُسندم.

##### • التوقعات

على الأرجح أن يتم نضج الحشرات الكاملة في الأجزاء الساحلية من منطقة الشرقية وفي الأجزاء الداخلية من منطقة الظاهرة، حيث



- **FAOLocust Facebook** (صفحة الفاو الخاصة بالجراد على موقع التواصل الاجتماعي فيسبوك) وسائل اجتماعية لتبادل المعلومات باستخدام الفيسبوك.  
(<http://www.facebook.com/pages/FAOLocust/314165595289302>)

- موقع **slideshare** حيث يتاح عروض وصور خاصة بالجراد للمشاهدة والتحميل

(<http://www.slideshare.net/faolocust>)

- **إلبرت (eLERT)** (دليل إرشادي لكيفية التعامل مع طوارئ الجراد): قاعدة بيانات ديناميكية وتفاعلية عبر الإنترنت بشأن الموارد الخاصة بطوارئ الجراد

(<http://sites.google.com/site/elertsite>).

- موقع **SWAC**: يتاح حالياً موقع جديد على الإنترنت لهيئة مكافحة الجراد الصحراوي في جنوب غرب اسيا (SWAC) التابعة للفاو تحت عنوان: <http://www.fao.org/ag/locusts/SWAC> ونرحب بتعليقاتكم.

### معلومات جديدة على موقع Locust watch

الإضافات الحديثة على موقع الويب ([www.fao.org/ag/locusts](http://www.fao.org/ag/locusts)) كما يلي:

- تحديث لحالة الجراد الصحراوي . قسم الأرشيف – بيانات موجزة.
- تفشي الجراد في ليبيا. قسم المعلومات.
- وسائل الاتصال. قسم المعلومات – اتصالات
- المجموعة المعنية بالجراد التابعة لمنظمة الأغذية والزراعة، قسم الأنشطة.

### الأحداث المقبلة خلال عام 2012

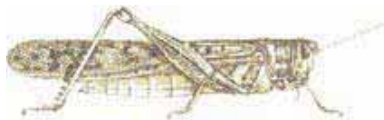
ما يلي جدول زمني ومخطط للأنشطة المزمع تنفيذها خلال 2012:

- هيتي مكافحة الجراد الصحراوي في جنوب غرب اسيا وفي المنطقة الوسطى (SWAC/CRC): ورشة عمل أقليمية لمسئولي معلومات الجراد الوطنيين (القاهرة، جمهورية مصر العربية، 18 – 19 ابريل).
- هيئة مكافحة الجراد الصحراوي في المنطقة الوسطى (CRC): الدورة التدريبية دون الإقليمية السابعة (عمان ، الأردن 6 – 15 مايو)
- **FAO, DLCC**: اجتماع لجنة مكافحة الجراد، الدورة الأربعون. (روما ، 18-22 يونيو).
- هيئة مكافحة الجراد الصحراوي في جنوب غرب اسيا (SWAC) الدورة الثامنة والعشرين، نيودلهي ، الهند (ديسمبر، وسيتم التأكيد).

### دليل المصطلحات



المصطلحات التالية هي مصطلحات خاصة تستعمل في نشرة الجراد الصحراوي عند الإبلاغ عن الجراد الصحراوي:



نشرة الجراد الصحراوي

رقم 402

يعني تهديد أما اللون الأحمر فيعني أن الوضع خطر. وقد طبق هذا النظام بموقع Locust Watch على شبكة الإنترنت وأيضاً في اعلى الصفحة الأولى من نشرة الجراد الصحراوي الشهرية. وتبين هذه المستويات مدى المخاطر المتوقعة أو التهديد على المحاصيل التي قد تنجم من إصابات الجراد الصحراوي والإجراءات المناسبة المقترحة التي يمكن اتخاذها حيال كل مستوى.

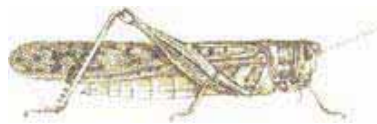
**تقارير الجراد:** أثناء فترات الهدوء (يشار لها باللون الأخضر) ينبغي على البلدان أن ترسل تقارير الجراد مرة كل شهر على الأقل مع إرسال بيانات رامسيس (RAMSES) مع شرح موجز. بينما أثناء الفترات التي ينبغي الاحتراس فيها (يشار لها باللون الأصفر) وكذلك فترات التهديد (يشار لها باللون البرتقالي) وفترات الخطر (يشار لها باللون الأحمر) والتي غالباً ما يصاحبها تفشيات وفورات وأوبئة الجراد ينبغي إرسال مخرجات ملفات رامسيس مع تفسير موجز مرتين/أسبوع في خلال 48 ساعة من انتهاء آخر عملية مسح. ويرجى من الدول المتضررة من الجراد أن تتشجع وتقوم بإعداد نشرات ثلث شهرية تلخص حالة الجراد. وينبغي إرسال كاهه المعلومات عن طريق البريد الإلكتروني (e-mail) إلى مركز الطوارئ لعمليات مكافحة الجراد الصحراوي بمنظمة الأغذية والزراعة FAO/ECLO - إدارة معلومات الجراد الصحراوي ([eclo@fao.org](mailto:eclo@fao.org)). ويجب التنويه إلى أن المعلومات التي ترد مع نهاية الشهر سوف تُدرج ضمن نشره الجراد الصحراوي الصادرة لنفس الشهر، وخلافاً لذلك فإن هذه المعلومات سوف تتأخر للشهر التالي. كما يُرجى إرسال التقارير حتى في حالة عدم وجود جراد أو عدم إجراء مسوحات.

**موارد وأدوات متعلقة بالجراد:** وضعت منظمة الأغذية والزراعة عدداً من الأدوات يمكن استخدامها من قبل مسؤولي معلومات الجراد الوطنيين وغيرهم من الموظفين في عمليات الإنذار المبكر وإدارة شؤون الجراد.

- **مودس (MODIS):** تقديم صور للكساء النباتي كل 16 يوم ([http://iridl.ldeo.columbia.edu/maproom/Food\\_Security/Locusts/Regional/MODIS/index.html](http://iridl.ldeo.columbia.edu/maproom/Food_Security/Locusts/Regional/MODIS/index.html))
- **مودس (MODIS):** تقديم صور يومية لسقوط الأمطار في الوقت الفعلي ([http://iridl.ldeo.columbia.edu/maproom/Food\\_Security/Locusts/index.html](http://iridl.ldeo.columbia.edu/maproom/Food_Security/Locusts/index.html))
- **RFE:** تقديرات لسقوط الأمطار يومية، وكل عشرة أيام، وكل شهر. ([http://iridl.ldeo.columbia.edu/maproom/Food\\_Security/Locusts/index.html](http://iridl.ldeo.columbia.edu/maproom/Food_Security/Locusts/index.html))
- **خرائط الاخضرار Greenness maps:** خرائط ذات فاعلية مستمرة توضح التطور في الكساء النباتي الاخضر كل عشرة ايام (<http://www.devcoast.eu/user/images/dl/Form.do>).

- **موقع جوجل لوحدة خدمات معلومات الجراد بمنظمة الأغذية والزراعة FAODLIS Google Site:** برنامج للمشاركة في المشاكل والحلول وتبادل النصائح وتحميل الملفات فيما يتعلق بـ إيلوكست Mapper 2، ورامسيس والاستشعار من بعد (<https://sites.google.com/site/faodlis>).

- **تويتر (Twitter) لنشر معلومات الجراد بواسطة منظمة الأغذية والزراعة:** يتم نشر أحدث المستجدات الخاصة بالجراد عن طريق تويتر (خدمة وسائل الإعلام الاجتماعية) (<http://twitter.com/faolocust>)



نشرة الجراد الصحراوي

### التفشي

ازدياد واضح في أعداد الجراد الصحراوي بسبب التركيز والتضاعف والتجمع، الذي إذا لم يتم إيقافه يمكن أن يؤدي إلى تكوين مجموعات حوريات وأسراب.

### الفورة

هي فترة تلي الانحسار وتنسم في البداية بتزايد كبير جداً في أعداد الجراد الصحراوي و حدوث تفشيات عديدة في آن واحد يتبعها نتاج موسمين متعاقبين أو أكثر للتكاثر من الإنتقالي إلى التجمعي في مناطق التكاثر الموسمية المكتملة في نفس الإقليم أو الأقاليم المجاورة للجراد الصحراوي.

### الوباء

هي فترة لعام واحد أو أكثر ينتشر فيها الجراد الصحراوي والإصابات الشديدة التي يكون أغلبها مجموعات أو أسراب ويحدث الوباء الكبير عندما يتأثر إقليمين أو أكثر في نفس الأونة.

### الانحسار

هي فترة تخلو من الانتشار والإصابات الشديدة بالأسراب.

- هادئ: ليس هناك تهديد للمحاصيل. ينبغي المحافظة على إجراء المسوحات والرصد المنتظم.

### أصفر

- احتراس: يوجد تهديد للمحاصيل يتطلب الأمر إلى يقظة أكثر؛ قد تقتضى الحاجة إلى عمليات مكافحة.

### برتقالي

- تهديد: يوجد تهديد للمحاصيل. يجب إجراء عمليات مسح ومكافحة.

### أحمر

- خطر: تهديد شديد للمحاصيل. يجب إجراء عمليات مسح ومكافحة مكثفة.

### مناطق الجراد الصحراوي

#### المنطقة الغربية

البلدان المتضررة من الجراد في غرب وشمال غرب أفريقيا تشمل: الجزائر – تشاد – ليبيا – مالي – موريتانيا – المغرب – السنغال – تونس – وأثناء الأوبئة فقط: بوركينا فاسو – كاب فيردي – جامبيا – غينيا بيساو – غينيا كونا كري.

#### المنطقة الوسطى

البلدان المتضررة من الجراد على امتداد البحر الأحمر تشمل: جيبوتي - مصر - إريتريا - إثيوبيا - عُمان - السعودية - الصومال - السودان - اليمن. وأثناء الأوبئة فقط: البحرين - العراق - إسرائيل - الأردن - كينيا - الكويت - قطر - سورية - تنزانيا - تركيا - الإمارات العربية المتحدة - أوغندا.

#### المنطقة الشرقية

البلدان المتضررة من الجراد في جنوب غرب آسيا تشمل: أفغانستان - الهند - إيران - باكستان.

### حشرات كاملة وحوريات غير تجمعية:

#### انعزالي (قليلة)

يوجد أعداد قليلة جداً ولا يحدث بينها استجابات متبادلة  
صفر-1 حشرة كاملة/400 م مشياً على الأقدام في رقعة محددة  
(أو أقل من 25/هكتار)  
مشتتة (بعض أعداد منخفضة)

توجد بالدرجة التي قد تسمح بحدوث استجابات متبادلة ولكن لا  
تشاهد في جماعات أرضية أو للتشميس  
1-20 حشرة كاملة/400 م مشياً على الأقدام في رقعة محددة  
(أو 25-500/هكتار)

#### جماعة

تشكل جماعات أرضية أو للتشميس  
20+ حشرة كاملة/400 م مشياً على الأقدام في رقعة محددة  
(أو 500+/هكتار).

### أحجام مجموعات الحوريات وأسراب الجراد:

#### صغير جداً

- سرب: أقل من 1 كم<sup>2</sup>
- مجموعة: 1-25 م<sup>2</sup>

#### صغير

- سرب: 1-10 كم<sup>2</sup>
- مجموعة: 25-500 م<sup>2</sup>

#### متوسط

- سرب: 10-100 كم<sup>2</sup>
- مجموعة: 500-2، 10 هكتار

#### كبير

- سرب: 100-500 كم<sup>2</sup>
- مجموعة: 10-50 هكتار

#### كبير جداً

- سرب: 500 + كم<sup>2</sup>
- مجموعة: 50+ هكتار

### سقوط الأمطار

- خفيف: 1-20 ملم مطر
- متوسط: 21-50 ملم مطر
- غزير: أكثر من 50 ملم مطر

### مصطلحات أخرى خاصة بعملية الإبلاغ:

#### التكاثر:

عملية التناسل من التزاوج إلى التجنيح

#### الأمطار الصيفية والتكاثر:

يوليو – سبتمبر/أكتوبر

#### الأمطار الشتوية والتكاثر:

أكتوبر – يناير/فبراير

#### الأمطار الربيعية والتكاثر:

فبراير – يونيو/يوليو

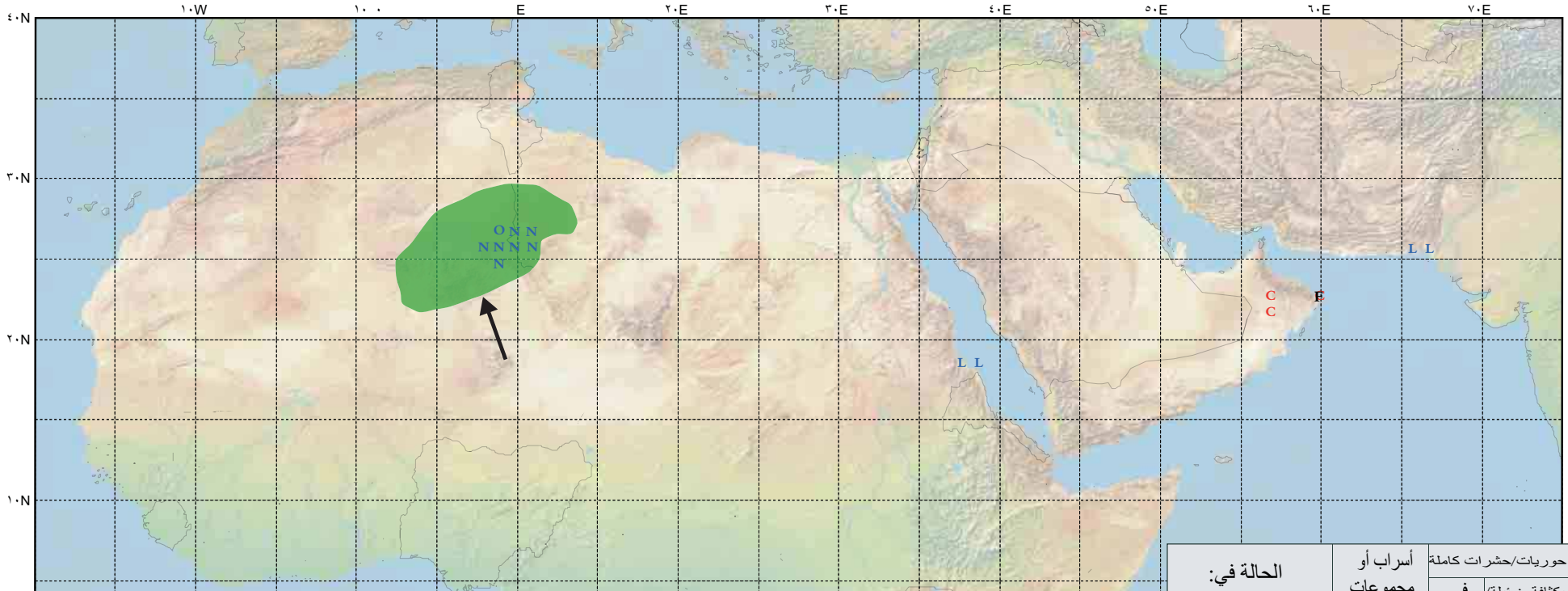
### الانحدار







هي فترة تتميز بإخفاق في عملية التكاثر و/ أو مكافحة ناجحة تؤدي إلى تفكك الجموع المكونة للأسراب، وبداية الانحسار ويمكن أن تكون على مستوي إقليمي أو أكبر.



# ملخص لحالة الجراد الصحراوي

402 



التنبؤات حتى: 15.05.12	مُحتمل	مُمكن
ظروف ملائمة للتكاثر		
أسراب رئيسية		
أسراب محدودة		
حشرات كاملة ليست في أسراب		

الحالة في: Mar 2012	أسراب أو مجموعات من الحوريات	حوريات/حشرات كاملة	
		في جماعات	بكثافة ضئيلة/غير معلومة
حشرات كاملة غير ناضجة جنسياً			
حشرات كاملة ناضجة أو ناضجة جزئياً			
حشرات كاملة بدرجة نضج غير معلومة			
وضع بيض أو البيض			
حوريات			
حوريات وحشرات كاملة (مثال لرمز مشترك)			