

مستوى التحذير: حالة الجراد الصحراوي تشكل تهديداً

## نشرة الجراد الصحراوي

رقم 414  
(3 أبريل 2013)



مركز الطوارئ لعمليات مكافحة الجراد الصحراوي بمنظمة الأغذية والزراعة

حالة الجراد الصحراوي العامة خلال مارس 2013  
والتوقعات حتى منتصف مايو 2013



### المنطقة الوسطى

نظراً لجفاف الكساء النباتي على امتداد جانبي البحر الأحمر خلال مارس، فقد تشكلت جماعات من الحشرات الكاملة والأسراب، التي تحرك بعضها شمالاً على امتداد البحر الأحمر في مصر، حيث بلغ القاهرة واستمر في تحركه إلى شبه جزيرة سيناء، وإسرائيل، وفلسطين والأردن ولبنان. وأشارت التقارير إلى عمليات وضع كتل بيض في كلا من إسرائيل وفلسطين. وقد تم نضح الأسراب التي وصلت نهر النيل في شمال السودان خلال فبراير وأوائل مارس، التي قامت بوضع كتل البيض الذي تم فقسه مُسبباً تكوين مجموعات صغيرة عديدة لكنها كثيفة من حوريات الجراد الصحراوي بالقرب من المحاصيل المزروعة. وعلى الأرجح أن يتشكل المزيد من مجموعات الحوريات خلال شهر أبريل وعلى ذلك من المحتمل أن تتكون الأسراب خلال شهر مايو التي تشكل تهديداً للمحاصيل المزروعة وقد تبقى على امتداد النيل حتى تنضج جنسياً وتضع بيضها. وقد قامت جماعات الجراد الصحراوي والأسراب التي تحركت صوب الشمال على امتداد ساحل البحر الأحمر في السعودية بوضع كتل البيض أيضاً الذي تم فقسه مما كان باعثاً على تشكيل مجموعات الحوريات. وهطلت أمطاراً وافرة في المناطق الداخلية بالسعودية واليمن مما قد يسمح بظهور الجيل الثاني من التكاثر خلال الربيع الذي قد يؤدي إلى تشكيل أسراب من الجراد الصحراوي مع حلول شهر يونيو. وقد أجريت عمليات مكافحة في كافة البلدان التي تأثرت بهذه الإصابات.

### المنطقة الشرقية

لم تُشر التقارير إلى وجود جراد في المنطقة الشرقية خلال مارس. ومن المحتمل تواجد أعداد قليلة من حشرات الجراد الصحراوي الكاملة في أجزاء من بالوشستان غرب باكستان وجنوب شرق إيران، التي على الأرجح أن تتكاثر على نطاق صغير في المناطق التي سقطت عليها أمطار حديثة. ومن غير المحتمل حدوث تطورات مهمة.

### الظروف الجوية والبيئية خلال مارس 2013



جف الكساء النباتي في مناطق التكاثر الشتوي على امتداد جانبي البحر الأحمر. وهطلت أمطار وافرة في مناطق التكاثر الربيعي في شبه الجزيرة العربية وفي القرن الأفريقي خلال مارس.

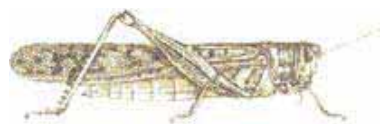
**في المنطقة الغربية،** لم تسقط أمطار ذات أهمية، غير أن زخات خفيفة نزلت بين الحين والآخر على امتداد الجانب الجنوبي لجبال أطلس في كلا من المغرب والجزائر. وعلى ذلك، كانت ظروف التكاثر أخذة في التحسن في أجزاء من وادي دراع ووادي ريز-

ظل وضع الجراد الصحراوي خطيراً خلال مارس في مناطق التكاثر الشتوي على امتداد جانبي البحر الأحمر حيث استمرت عمليات مكافحة ضد مجموعات حوريات وأسراب من الجراد الصحراوي. وقد انحسرت أعداد الجراد بعد منتصف الشهر بسبب عمليات المكافحة، وجفاف الكساء النباتي وهجرة الجراد إلى وادي النيل في كلا من السودان ومصر وصوب الشمال إلى شبه جزيرة سيناء وإسرائيل وفلسطين والأردن ولبنان. وحدثت عمليات مكثفة من وضع كتل البيض وفقسه وتشكيل مجموعات من الحوريات قرب الأراضي المزروعة بالمحاصيل على طول 1,000 كم تمتد من نهر النيل في شمال السودان. ومن الممكن أن تتشكل أسراب الجراد الصحراوي خلال مايو حيث تهدد المحاصيل، كما يمكن أن يظهر الجيل الثاني من التكاثر قبل حلول الصيف. وهناك بعض المخاطر من إمكانية حدوث عمليات تكاثر في داخل شبه الجزيرة العربية حيث سقطت أمطار وافرة خلال مارس. وفي شمال غرب أفريقيا، تزايدت أعداد الجراد في الجزائر والمغرب ومن المتوقع حدوث المزيد من عمليات التكاثر خلال فترة التوقعات.

### المنطقة الغربية

ظل وضع الجراد الصحراوي هادئاً بشكل عام في المنطقة الغربية خلال شهر مارس. وقد تشكلت أعداد قليلة من أسراب صغيرة في الصحراء الكبرى الغربية نظراً لانتهاج عمليات التكاثر تقريباً. وظهرت أعداد متزايدة من حشرات الجراد الصحراوي الكاملة، متضمنة جماعات صغيرة قليلة وسرب صغير في مناطق التكاثر الربيعي جنوب جبال أطلس في كلا من المغرب والجزائر، حيث شرعت في وضع كتل البيض في الصحراء الكبرى الوسطى في الجزائر. وشوهت حشرات كاملة من الجراد الصحراوي على صورة انعزالية في شمال غرب موريتانيا وجنوب غرب ليبيا. وقد أجريت عمليات مكافحة على نطاق محدود في كلا من المغرب والجزائر. ومن المرجح أن تتسبب عمليات التكاثر الحادثة على نطاق صغير في تزايد أعداد الجراد على نحو أكبر في المغرب والجزائر خلال فترة التوقعات.

تصدر هذه النشرة الشهرية باللغتين الإنجليزية والفرنسية عن مجموعة الجراد والأفات المهاجرة بمقر منظمة الأغذية والزراعة بروما، وتصدر النسخة العربية للنشرة عن أمانة هيئة مكافحة الجراد الصحراوي في المنطقة الوسطى (المكتب الإقليمي للشرق الأدنى بالقاهرة). وتوزع للدول الأعضاء في الهيئة عن طريق البريد الإلكتروني والفاكس والبريد، كما يمكن الحصول عليها عن طريق الاتصال بمكتب أمين الهيئة صندوق بريد رقم 2223 القاهرة-جمهورية مصر العربية هاتف: 33316000، بريد الكتروني Mamoon.Alalawi@fao.org



نشرة الجراد الصحراوي

شرق نوادهيبو (20 56 شمالاً/02 17 غرباً) على امتداد حدود الصحراء الكبرى الغربية.

#### • التوقعات

ربما يستمر تواجد الحشرات الكاملة بصورتها الانعزالية في أجزاء من داخلة نوادهيبو. ومن الممكن حدوث عمليات تكاثر على نطاق صغير في أجزاء من تيريز- زيمور إذا حدث سقوط أمطار خلال فترة التوقعات.

#### مالي

##### • الحالة

لم يتم إجراء مسوحات، ولم تُشر التقارير إلى وجود جراد خلال مارس.

##### • التوقعات

من المحتمل أن تتواجد أعداد قليلة من حشرات الجراد الصحراوي الكاملة التي من المرجح أن يستمر تواجدها في مناطق قليلة من أدرار ديفوراس. ومن غير المحتمل حدوث تطورات مهمة.

#### النيجر

##### • الحالة

لم يتم إجراء مسوحات، ولم تُشر التقارير إلى وجود جراد خلال مارس.

##### • التوقعات

من المحتمل أن تتواجد أعداد قليلة من حشرات الجراد الصحراوي الكاملة، والتي من المرجح أن يستمر تواجدها في أجزاء من جبال غير. ومن غير المحتمل حدوث تطورات مهمة.

#### تشاد

##### • الحالة

لم يتم إجراء مسوحات، ولم تُشر التقارير إلى وجود جراد خلال مارس.

##### • التوقعات

من غير المحتمل حدوث تطورات مهمة.

#### السنغال

##### • الحالة

لم ترد تقارير خلال شهر مارس.

##### • التوقعات

من غير المحتمل حدوث تطورات مهمة.

بنين، بوركينافاسو، كامرون، كاب فيردي، كوت ديفوار، جامبيا، غانا، غينيا بيساو، غينيا، ليبيريا، نيجيريا، سيراليون وتوجو.

##### • التوقعات

من غير المحتمل حدوث تطورات مهمة.

#### الجزائر

##### • الحالة

خلال مارس، تزايدت أعداد الجراد في الصحراء الكبرى الوسطى والغربية. وفي اليوم السادس من الشهر شوهد سرب جراد صحراوي غير ناضج جنسياً على صورة مُفتتة قرب بني عيس (11 30 شمالاً/14 02 غرباً) في وادي ساوره. وأشارت التقارير إلى وجود جماعات من الحشرات الكاملة انفرادية وانتقالية المظهر غير ناضجة وناضجة جنسياً خلال الأيام المتبقية من الشهر قرب بني عيس، وببشار (35 31 شمالاً/17 02 غرباً)، أدرار (53 27 شمالاً/17 00 غرباً)، وعين صلاح (12 27 شمالاً/29 02 شرقاً). وشوهد حدوث عمليات تزاوج ووضع بيض بعد منتصف الشهر.

غريز في المغرب، وفي المناطق المتاخمة شمال غرب الجزائر قرب ببشار. كما أصبحت الظروف البيئية أيضاً ملائمة في أجزاء من الصحراء الكبرى الوسطى في الجزائر قرب بني عيس، وأدرار وعين صلاح وتمانراست. وكان الكساء النباتي أخذاً في الجفاف في غرب الجزائر قرب تندوف وفي منطقة الأدرار ستوف في الجزء الجنوبي من الصحراء الكبرى الغربية. وكانت الظروف البيئية غير مناسبة للتكاثر في جنوب غرب ليبيا باستثناء المناطق الزراعية المروية. وفي غرب أفريقيا، سادت ظروف جافة في منطقة الساحل الشمالية بدءاً من موريتانيا حتى تشاد.

وفي المنطقة الوسطى، هطلت أمطار وافرة في داخل جزيرة العرب والقرن الأفريقي خلال النصف الثاني من مارس. وفي السعودية، سقطت أمطار تراوحت ما بين قليلة إلى متوسطة في مناطق التكاثر الربيعي في الداخل قرب الجوف وبريده ووادي الدواسر، ووادي نجران وفي الربع الخالي، ممتدة إلى الداخل في اليمن من مأرب وشبوه حتى ثمود، وحضرموت والحدود الغمانية. وهطلت أمطار وافرة أيضاً في شمال شرق عُمان، وفي شرق أثيوبيا، وفي أنحاء شمال الصومال. ولم تسقط أمطار ذات أهمية على امتداد جانبي البحر الأحمر، وعلى ذلك، كان الكساء النباتي أخذاً في الجفاف على السهول الساحلية.

وفي المنطقة الشرقية، سقطت أمطار خفيفة بين الحين والآخر خلال مارس في أجزاء من مناطق التكاثر الربيعي في جنوب شرق إيران وغرب باكستان. ونتيجة لذلك، كانت الظروف البيئية مواتية لحدوث التكاثر على نطاق ضيق في بعض المناطق الساحلية والداخلية لكلا من البلدين.

#### المساحات المُعالجة



خلال مارس قامت فرق مكافحة بمعالجة ما يقرب من 67,000 هكتار مقارنة بـ 87,000 هكتار خلال شهر فبراير.

الجزائر	2,910 هكتار (مارس)
مصر	10,634 هكتار (مارس)
إسرائيل	2,000 هكتار (تقديرية، مارس)
المغرب	290 هكتار (مارس)
فلسطين	16 هكتار (مارس)
السعودية	10,939 هكتار (مارس)
السودان	44,948 هكتار (مارس)

#### حالة الجراد الصحراوي والتوقعات (انظر أيضاً الملخص في الصفحة الأولى)



#### المنطقة الغربية

##### موريتانيا

##### • الحالة

خلال مارس، ظل وضع الجراد الصحراوي هادئاً باستثناء مشاهدة بعض الحشرات الكاملة انفرادية المظهر غير الناضجة جنسياً على صورة انعزالية في مواضع قليلة فيما بين الشمال الغربي وحتى

## المنطقة الوسطى

### السودان

#### • الحالة

خلال مارس، انحسرت أعداد إصابات الجراد في المناطق الساحلية ودون الساحلية في الشمال الشرقي بسبب عمليات مكافحة التي تمت هناك، علاوة على عمليات هجرة الجراد التي حدثت وجفاف الكساء النباتي. وشهدت أسراب قليلة من الجراد الصحراوي الغير ناضج جنسياً على الساحل قرب الحدود المصرية خلال الأسبوع الأول، فيما شوهد قليل من الحشرات الكاملة حديثة الانسلاخ (حديثة التجنح) وأخرى كاملة غير ناضجة جنسياً في وادي الدنيب خلال الأسبوع الأخير. وقد استمر تكوين جماعات ومجموعات من الحوريات، وجماعات من الحشرات الكاملة والأسراب على السهول الساحلية الجنوبية قرب حدود إريتريا في أوائل مارس. وقد تحرك سرب غير ناضج وناضج جنسياً إلى دلتا طوكر (27 شمالاً/41 شرقاً) في منتصف الشهر حيث وجدت حشرات كاملة انفرادية المظهر غير ناضجة وناضجة جنسياً. وتدهور الوضع في الولايات الشمالية ونهر النيل حيث تم نضج الأسراب وقامت بوضع كتل البيض قرب المحاصيل على طول 1,000 كم من نهر النيل بين وادي حلفا (47 شمالاً/22 شرقاً) والدامر (34 شمالاً/58 شرقاً) وعلى طول حوالي 50 كم امتدت من نهر عطبرة. وبدأت عمليات فقس كتل البيض خلال الأسبوع الثاني، وقد تشكلت مجموعات صغيرة كثيفة من الحوريات في مواضع كثيرة، التي بلغت عمرها الثالث مع حلول نهاية شهر مارس. وتحركت أعداد قليلة من الحشرات الكاملة تجمعية المظهر ناضجة جنسياً تجاه غرب النيل، وشوهدت بين دنقلا (10 شمالاً/27 شرقاً) وجبل العوينات (54 شمالاً/24 شرقاً). وقامت فرق مكافحة الأراضي بمعالجة 44,948 هكتار، متضمنة 36,152 هكتار استخدمت فيها الطائرات، خلال مارس.

#### • التوقعات

على الأرجح أن تنحسر أعداد الجراد الصحراوي على الساحل الجنوبي للبحر الأحمر. ومن المتوقع أن تستمر عمليات فقس كتل البيض على امتداد النيل في الولايات الشمالية ونهر النيل خلال النصف الأول من أبريل، كما أنه من المتوقع أيضاً أن تتكون مجموعات من الحوريات. ومن المحتمل أن تبدأ عمليات تحول العمر الأخير من الحوريات إلى الحشرات الكاملة حديثة الانسلاخ (حديثة التجنح) بعد انقضاء منتصف الشهر، ومن الممكن أن تتشكل أسراب جديدة مع حلول أوائل مايو. ومن المحتمل أن تبقى تلك الأسراب في المناطق المزروعة بالمحاصيل، حيث يتم نضجها وتكون على أهبة وضع كتل البيض مع حلول نهاية شهر مايو. ويتطلب الأمر تضامناً كافة الجهود لرصد إصابات الجراد ومكافحتها.

### إريتريا

#### • الحالة

في اليوم السابع من مارس، ظهرت أسراب قليلة على السهول الساحلية الشمالية للبحر الأحمر التي تحركت صوب المنحدرات قرب آفابت (12 شمالاً/38 شرقاً)، ومن المنتظر وصول المزيد من التفصيلات.



نشرة الجراد الصحراوي

رقم 414

كما وجدت أيضاً حشرات كاملة انفرادية المظهر غير ناضجة وناضجة جنسياً جنوب عين سفرة (45 شمالاً/35 غرباً) وبين عين صلاح وغردايه (25 شمالاً/37 شرقاً).

#### • التوقعات

على الأرجح أن يؤدي التكاثر الحادث على نطاق صغير إلى تزايد في أعداد الجراد في الصحراء الكبرى الوسطى والغربية. وربما تمتد عمليات التكاثر لتغطي الأجزاء الشرقية من الصحراء الكبرى. ومن المحتمل أن تبدأ عمليات فقس كتل البيض في أوائل أبريل، وربما تبدأ الحوريات في تشكيل جماعات صغيرة التي تتحول إلى حشرات كاملة حديثة الانسلاخ (حديثة التجنح) بداية من منتصف مايو فصاعداً.

### المغرب

#### • الحالة

خلال الأسبوع الأول من مارس، شوهدت ثلاثة أسراب صغيرة من الجراد الصحراوي غير الناضج جنسياً في الجزء الشمالي من الصحراء الكبرى الغربية قرب بوجدور (07 شمالاً/29 غرباً). وكانت الحشرات الكاملة انتقالية وانفرادية المظهر أخذت في النضج الجنسي بالقرب من جبولتا زيمور (08 شمالاً/22 غرباً) وفي منطقة الأدرار ستوف في الجنوب بين بير أنزارين (53 شمالاً/31 غرباً) وماتالا (23 شمالاً/02 غرباً). ووجدت جماعات صغيرة من حوريات الجراد انتقالية المظهر في العمر الخامس قرب أوسرد (33 شمالاً/19 غرباً). وقامت فرق مكافحة الأراضي بمعالجة 240 هكتار خلال مارس. وقد تزايدت بدرجة طفيفة أعداد حشرات الجراد الصحراوي الكاملة غير الناضجة والناضجة جنسياً في وادي دراع جنوب جبال أطلس قرب طان طان (26 شمالاً/06 غرباً)، وفي الشمال الشرقي بين إيفود (28 شمالاً/10 غرباً) وفجويج (07 شمالاً/13 غرباً).

#### • التوقعات

على الأرجح أن يتسبب التكاثر الحادث على نطاق صغير في تزايد أعداد الجراد على امتداد الجانب الجنوبي من جبال أطلس في وادي دراع ووادي زيز-غريز وفي الشمال الشرقي قرب فجويج. ومن المحتمل أن تحدث عمليات فقس لكتل البيض في أبريل. وربما يستمر تواجد الحشرات الكاملة على صورة مُشتتة في أجزاء من الصحراء الكبرى الغربية.

### ليبيا

#### • الحالة

خلال مارس، شوهدت أعداد قليلة من الحشرات الكاملة انفرادية المظهر غير الناضجة والناضجة جنسياً في الجنوب الغربي قرب الحدود الجزائرية وشمال غرب غات (59 شمالاً/11 شرقاً). وشوهدت بعض من الحشرات الكاملة وهي تضع كتل البيض بالقرب من المناطق الزراعية المروية.

#### • التوقعات

على الأرجح أن تؤدي عمليات التكاثر الحادثة على نطاق ضيق إلى تزايد أعداد الجراد بدرجة طفيفة في الجنوب الغربي. ومن المحتمل أن تحدث عمليات فقس كتل البيض خلال أبريل.

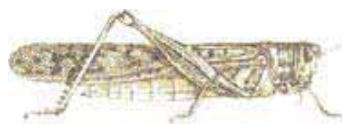
### تونس

#### • الحالة

لم يتم إجراء مسوحات، ولم تشر التقارير إلى وجود جراد خلال مارس.

#### • التوقعات

من غير المحتمل حدوث تطورات مهمة.



نشرة الجراد الصحراوي

### • التوقعات

من المرجح أن تستمر أعداد الجراد في الانحسار على الساحل الجنوبي للبحر الأحمر، وفي الشمال الشرقي، وفي شبه جزيرة سيناء. ومن المحتمل أن يتم نضج جماعات صغيرة من الحشرات الكاملة جنسياً على امتداد نهر النيل جنوب سوهاج حيث تقوم بوضع كتل البيض في المناطق المزروعة بالمحاصيل. ومن المحتمل أن تحدث عمليات قفس كتل البيض خلال أبريل وربما تتشكل جماعات صغيرة من الحوريات في بعض المناطق.

### إسرائيل

#### • الحالة

في الفترة من 4 - 6 مارس، ظهرت حشرات كاملة من الجراد الصحراوي تجمعية المظهر غير ناضجة جنسياً وافدة من شبه جزيرة سيناء على السهول الساحلية على صورة انغزالية من جنوب تل أبيب (04 32 شمالاً/46 34 شرقاً) حتى شمال حيفا (48 32 شمالاً/59 34 شرقاً). وقد وصلت جماعة واحدة صغيرة على الأقل من الحشرات الكاملة غير الناضجة جنسياً في صحراء النقب عند بيرميلكا (56 30 شمالاً/24 34 شرقاً) في اليوم الرابع من الشهر، علاوة على عبور سرب صغير غير ناضج جنسياً بالقرب من الحدود عند نترانا (53 30 شمالاً/25 34 شرقاً) وذلك في اليوم الخامس من نفس الشهر. وقد ظهر المزيد من جماعات الجراد غير الناضج جنسياً بداية من اليوم العاشر من ذات الشهر فصاعداً، التي تفرقت عبر صحراء النقب الشمالية بين نترانا، زيليم (12 31 شمالاً/32 34 شرقاً)، وأراد (15 31 شمالاً/12 35 شرقاً). ومن منتصف الشهر فصاعداً، أشارت التقارير حول وجود حشرات كاملة من الجراد الصحراوي الناضجة جنسياً بصفة رئيسية حيث قامت بوضع كتل البيض شمال صحراء النقب. وقامت فرق مكافحة الأرضية والجوية بمعالجة 2,000 هكتار خلال مارس.

#### • التوقعات

من المحتمل أن تحدث عمليات قفس لكتل البيض التي قامت بوضعها الحشرات الكاملة في الإصابات التي حدثت في شمال صحراء النقب ولم يتم كشفها أو مكافحتها، وقد يكون ذلك باعثاً على تكوين مجموعات وجماعات صغيرة من الحوريات خلال أبريل.

### فلسطين

#### • الحالة

في اليوم الخامس من شهر مارس، وصلت جنوب غزة جماعات صغيرة من حشرات الجراد الصحراوي الكاملة غير الناضجة جنسياً إلى مزارع قرب خان يونس (21 31 شمالاً/18 34 شرقاً). وفي اليوم السابع والعشرين من الشهر ظهر سربين صغيرين ناضجين جنسياً على الضفة الغربية قرب الخليل (32 31 شمالاً/06 35 شرقاً) وقد شوهدت الحشرات وهي تتزاوج. وقامت فرق مكافحة الأرضية بمعالجة 16 هكتار.

#### • التوقعات

ربما تحدث عمليات قفس محدودة قرب منطقة الخليل خلال أبريل، كما قد تتشكل جماعات ومجموعات صغيرة من الحوريات.

### الأردن

#### • الحالة

في اليوم العاشر من شهر مارس، ظهرت أعداد قليلة من حشرات الجراد الصحراوي تجمعية المظهر غير ناضجة جنسياً في وادي أربا شمال العقبة (32 29 شمالاً/00 35 شرقاً). وأشارت التقارير إلى مشاهدة أسراب صغيرة قليلة في نفس المنطقة في الفترة من 14 - 17 مارس. وشوهدت أعداد قليلة من الحشرات الكاملة تجمعية المظهر غير ناضجة جنسياً على حافة عَمَّان (57 31 شمالاً/54 35 شرقاً) وذلك في اليوم السادس عشر من ذات الشهر. كما شوهد

### • التوقعات

من المرجح أن تنحسر أعداد الجراد على السهول الساحلية الشمالية للبحر الأحمر حيثما يجف الكساء النباتي. ومن غير المُحتمل حدوث تطورات مهمة.

### إثيوبيا

#### • الحالة

لم يتم إجراء مسوحات، ولم تُشر التقارير إلى وجود جراد خلال مارس.

#### • التوقعات

من غير المُحتمل حدوث تطورات مهمة.

### جيبوتي

#### • الحالة

لم يتم إجراء مسوحات، ولم تُشر التقارير إلى وجود جراد خلال مارس.

#### • التوقعات

من غير المُحتمل حدوث تطورات مهمة.

### الصومال

#### • الحالة

لم يتم إجراء مسوحات، ولم تُشر التقارير إلى وجود جراد خلال مارس.

#### • التوقعات

من غير المُحتمل حدوث تطورات مهمة.

### جمهورية مصر العربية

#### • الحالة

خلال مارس، انحسرت أعداد الجراد على امتداد الساحل الجنوبي والمناطق دون الساحلية للبحر الأحمر بداية من الحدود السودانية حتى منطقة برنيس (59 23 شمالاً/24 35 شرقاً) بسبب عمليات مكافحة التي تمت، علاوة على هجرة الجراد وجفاف الكساء النباتي. وقد وجدت مجموعات قليلة من حوريات الجراد الصحراوي في عمرها الأخير وأسراب غير ناضجة جنسياً خلال الأسبوع الأول من الشهر، وقد استمر بعد ذلك تواجد جماعات من الحشرات الكاملة غير الناضجة جنسياً. وتحركت جماعات صغيرة عديدة من الحشرات الكاملة غير الناضجة جنسياً وأسراب تجاه الشمال على امتداد الساحل حيث بلغت شرق القاهرة في اليوم الثاني من شهر مارس وحينئذ استمرت في التحرك تجاه الساحل الشمالي لشبه جزيرة سيناء بين بير العبد (01 31 شمالاً/00 33 شرقاً) والعريش (08 31 شمالاً/48 33 شرقاً) حيث شوهدت خلال معظم أيام الشهر. فيما يُعتقد أن جماعات أخرى من الجراد والأسراب الصغيرة قد وصلت المناطق الداخلية في سيناء حيث لم يكن من الممكن إجراء عمليات مسح. كما تحركت أيضاً جماعات من الحشرات الكاملة غير الناضجة جنسياً من الساحل الجنوبي غرب البحر الأحمر إلى داخل وادي النيل بين أبو سمبل (19 22 شمالاً/38 31 شرقاً) وسوهاج (33 26 شمالاً/42 31 شرقاً)، كما وصلت جماعة واحدة واحة الفرافرة (10 27 شمالاً/18 28 شرقاً) في الصحراء الغربية. وقامت فرق مكافحة الأرضية بمعالجة 10,634 هكتار خلال مارس.

ربما تظهر أعداد من الحشرات الكاملة تتراوح ما بين القليلة والمتوسطة في الداخل من مأرب إلى ثمود والحدود العمانية، حيث تقوم بالتكاثر على نطاق صغير في المناطق التي سقطت عليها أمطار مؤخراً.

### سلطنة عمان

#### ● الحالة

خلال شهر مارس، لم يشاهد جراد أثناء المسوحات التي تمت على شبه جزيرة مسندم في المناطق الداخلية الشمالية قرب نزوى (55 22 شمالاً/31 شرقاً)، وعلى الساحل الوسطي شمال الذقم (39 19 شمالاً/43 شرقاً)، وفي أقصى الجنوب قرب المزينة (50 17 شمالاً/39 شرقاً) والحدود اليمنية.

#### ● التوقعات

ربما تظهر أعداد قليلة من حشرات الجراد الصحراوي الكاملة في الباطنة والساحل الوسطي نظراً لاحتمال حدوث تكاثر على نطاق صغير. وقد تظهر أيضاً حشرات كاملة على صورة مُشتتة التي تقوم بالتكاثر في المناطق التي سقطت عليها أمطار مؤخراً في ظفار قرب الحدود اليمنية.

البحرين، العراق، كينيا، الكويت، قطر، سوريا، تنزانيا، تركيا، أوغندا والإمارات العربية المتحدة.

#### ● التوقعات

من غير المُحتمل حدوث تطورات مهمة.

### المنطقة الشرقية

#### إيران

#### ● الحالة

لم ترد تقارير خلال مارس.

#### ● التوقعات

من المتوقع أن تتواجد أعداد قليلة من حشرات الجراد الصحراوي الكاملة في مواضع قليلة على السهول الساحلية الجنوبية الشرقية وفي حوض جاز موريان نظراً لاحتمال حدوث تكاثر على نطاق ضيق في المناطق التي استقبلت أمطار حديثة، مما سيكون باعثاً على تزايد أعداد الجراد ولكن بدرجة طفيفة.

#### باكستان

#### ● الحالة

لم ترد تقارير خلال مارس.

#### ● التوقعات

من المتوقع أن تتواجد أعداد جراد من الحشرات الكاملة في مواضع قليلة على الساحل في داخل بالوشستان نظراً لاحتمال حدوث تكاثر على نطاق صغير في المناطق التي سقطت عليها أمطار مؤخراً، مما سيكون باعثاً على تزايد أعداد الجراد ولكن بدرجة طفيفة.

سرب صغيرة جداً غير ناضج جنسياً على بعد حوالي 40 كم شمال شرق العقبة يوم 27 من الشهر، حيث قامت فرق مكافحة الأرضية بمعالجة 16 هكتار.

#### ● التوقعات

من غير المُحتمل حدوث تطورات مهمة.

### لبنان

#### ● الحالة

في اليوم السادس عشر من شهر مارس، وصلت أعداد قليلة من حشرات الجراد الصحراوي تجمعية المظهر غير ناضجة جنسياً إلى المناطق الساحلية الممتدة من صور (16 33 شمالاً/12 شرقاً) في الجنوب إلى طرابلس (26 34 شمالاً/49 شرقاً) في الشمال، متضمنة بيروت. واستمرت البلاغات بشأن وجود جراد لعدة أيام في مقاطعة عكار شمال شرق طرابلس.

#### ● التوقعات

من غير المُحتمل حدوث تطورات مهمة.

### المملكة العربية السعودية

#### ● الحالة

خلال مارس، ظهر الجيل الثاني من التكاثر على السهول الساحلية الشمالية للبحر الأحمر قرب مستوره (09 23 شمالاً/51 شرقاً) حيث تمت عمليات وضع كتل بيض وفقس لهذه الكتل وتكوين مجموعات حوريات بصفة رئيسية في وادي القها. واستمرت أيضاً عمليات التكاثر ولكن بدرجة أقل على الساحل الوسطي قرب الليث (08 20 شمالاً/16 شرقاً) حيث وجدت جماعات ومجموعات من حوريات العمر الأخير. وكانت جماعات الحشرات الكاملة أخذت في النضج في كلتا المنطقتين. وتحركت جماعات قليلة من الحشرات الكاملة غير الناضجة والناضجة جنسياً والأسراب شمالاً على امتداد الساحل صوب أم لحج (01 25 شمالاً/16 شرقاً) وضبا (19 27 شمالاً/46 شرقاً) وفي المناطق الداخلية تجاه خيبر (42 25 شمالاً/17 شرقاً) حيث قامت بوضع كتل البيض في أوائل مارس. وحدثت عمليات فقس البيض وتكوين مجموعات الحوريات قرب أم لحج. وقد ظهرت حشرات الجراد الصحراوي الكاملة غير الناضجة جنسياً على الساحل الوسطي قرب القنفذ (09 19 شمالاً/07 41 شرقاً). وقامت فرق مكافحة الأرضية بمعالجة 10,939 هكتار، متضمنة 1,500 هكتار بالوسائل الجوية وذلك خلال مارس.

#### ● التوقعات

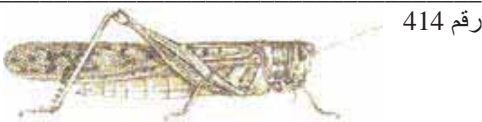
على الأرجح أن تتم عمليات فقس كتل البيض وتكوين مجموعات من الحوريات على امتداد الساحل الشمالي وفي المناطق دون الساحلية بين أم لحج، خيبر وتبوك بداية من أوائل أبريل فصاعداً، مما سيكون باعثاً على تزايد أعداد الجراد. ومن المُحتمل أن تبقى بقايا الإصابات بالجراد قرب مستوره، الليث والقنفذ. ومن المُحتمل أن تظهر جماعات من الحشرات الكاملة في مناطق التكاثر الربيعي في الداخل حيث تقوم بوضع كتل البيض في المناطق التي سقطت عليها أمطار حديثاً. ومن المُحتمل أيضاً أن تحدث عمليات فقس كتل البيض في أوائل مايو، وربما تتشكل جماعات ومجموعات من حوريات الجراد.

### اليمن

#### ● الحالة

لم يتم إجراء مسوحات، ولم تشر التقارير إلى وجود جراد خلال مارس.

#### ● التوقعات



رقم 414

نشرة الجراد الصحراوي



نشرة الجراد الصحراوي

- **مودس (MODIS):** تقديم صور للكساء النباتي كل 16 يوم ([http://iridl.ldeo.columbia.edu/maproom/Food\\_Security/Locusts/Regional/MODIS/index.html](http://iridl.ldeo.columbia.edu/maproom/Food_Security/Locusts/Regional/MODIS/index.html))
- **مودس (MODIS):** تقديم صور يومية لسقوط الأمطار في الوقت الفعلي ([http://iridl.ldeo.columbia.edu/maproom/Food\\_Security/Locusts/index.html](http://iridl.ldeo.columbia.edu/maproom/Food_Security/Locusts/index.html))
- **RFE:** تقديرات لسقوط الأمطار يوميا، وكل عشرة أيام، وكل شهر.

([http://iridl.ldeo.columbia.edu/maproom/Food\\_Security/Locusts/index.html](http://iridl.ldeo.columbia.edu/maproom/Food_Security/Locusts/index.html))

- **خرائط الاخضرار Greenness maps:** خرائط ذات فاعلية مستمرة توضح التطور في الكساء النباتي الاخضر كل عشرة ايام (<http://www.devcoast.eu/user/images/dl/Form.do>).

- **موقع جوجل لوحدة خدمات معلومات الجراد بمنظمة الأغذية والزراعة FAODLIS Google Site:** برنامج للمشاركة في المشاكل والحلول وتبادل النصائح وتحميل الملفات فيما يتعلق بـ إيلوكست Mapper 2، ورامسيس والاستشعار من بعد (<https://sites.google.com/site/faodlis>).

- **تويتر (Twitter) لنشر معلومات الجراد بواسطة منظمة الأغذية والزراعة:** يتم نشر احدث المستجدات الخاصة بالجراد عن طريق تويتر (خدمة وسائل الإعلام الاجتماعية) (<http://twitter.com/faolocust>)

- **FAOLocust Facebook** (صفحة الفاو الخاصة بالجراد على موقع التواصل الاجتماعي فيسبوك) وسائل اجتماعية لتبادل المعلومات باستخدام الفيسبوك. (<http://www.facebook.com/pages/FAOLocust/314165595289302>)

- **موقع slideshare** حيث يتاح عروض وصور خاصة بالجراد للمشاهدة والتحميل (<http://www.slideshare.net/faolocust>)
- **إيلرت (eLERT) (دليل ارشادي لكيفية التعامل مع طوارئ الجراد):** قاعدة بيانات ديناميكية وتفاعلية عبر الانترنت بشأن الموارد الخاصة بطوارئ الجراد (<http://sites.google.com/site/elertsite>).

- **موقع SWAC:** يتاح حاليا موقع جديد على الانترنت لهيئة مكافحة الجراد الصحراوي في جنوب غرب اسيا (SWAC) التابعة للفاو تحت عنوان: <http://www.fao.org/ag/locusts/SWAC> وهو متاح حاليا باللغة الفرنسية.

### معلومات جديدة على موقع Locust watch

الإضافات الحديثة على موقع الويب ( [www.fao.org/ag/locusts](http://www.fao.org/ag/locusts) ) كما يلي:

- تحديث لحالة الجراد الصحراوي . قسم الأرشيف – بيانات موجزة.
- غزو الجراد لجمهورية مصر العربية (الشرق الأدنى): قسم المعلومات.
- تهديد الجراد للسودان: قسم المعلومات.

### الأحداث المقبلة خلال 2013

ما يلي جدول زمني ومخطط للأنشطة المزمع تنفيذها خلال 2013:

## الهند

### الحالة

لم يُشاهد جراد خلال المسوحات التي أجريت خلال مارس.

### التوقعات

من غير المحتمل حدوث تطورات مهمة.

## أفغانستان

### الحالة

لم ترد تقارير.

### التوقعات

من غير المحتمل حدوث تطورات مهمة.

## إشعارات



**مستويات التحذير من الجراد الصحراوي:** عبارة عن نظام دللي من الألوان بموقع Locust Watch على شبكة الإنترنت يبين درجة خطورة حالة الجراد الصحراوي: حيث يعني اللون الأخضر أن حالة الجراد هادئة واللون الأصفر يعني احتراس واللون البرتقالي يعني تهديد أما اللون الأحمر فيعني أن الوضع خطير. وقد طُبق هذا النظام بموقع Locust Watch على شبكة الإنترنت وأيضاً في أعلى الصفحة الأولى من نشرة الجراد الصحراوي الشهرية. وتبين هذه المستويات مدى المخاطر المتوقعة أو التهديد على المحاصيل التي قد تنجم من إصابات الجراد الصحراوي والإجراءات المناسبة المقترحة التي يمكن اتخاذها حيال كل مستوى.

**تقارير الجراد:** أثناء فترات الهدوء (يشار لها باللون الأخضر) ينبغي على البلدان أن ترسل تقارير الجراد مرة كل شهر على الأقل مع إرسال بيانات رامسيس (RAMSES) مع شرح موجز. بينما أثناء الفترات التي ينبغي الاحتراس فيها (يشار لها باللون الأصفر) وكذلك فترات التهديد (يشار لها باللون البرتقالي) وفترات الخطر (يشار لها باللون الأحمر) والتي غالبا ما يصاحبها تفشيات وفورات وأوبئة الجراد ينبغي إرسال مخرجات ملفات رامسيس مع تفسير موجز مرتين/أسبوع في خلال 48 ساعة من انتهاء آخر عملية مسح. ويُرجى من الدول المتضررة من الجراد أن تتشجع وتقوم بإعداد نشرات ثلث شهرية تلخص حالة الجراد. وينبغي إرسال كافة المعلومات عن طريق البريد الإلكتروني (e-mail) إلى مركز الطوارئ لعمليات مكافحة الجراد الصحراوي بمنظمة الأغذية والزراعة FAO/ECLC - إدارة معلومات الجراد الصحراوي ([eclo@fao.org](mailto:eclo@fao.org)). ويجب التنويه إلى أن المعلومات التي ترد مع نهاية الشهر سوف تُدرج ضمن نشرة الجراد الصحراوي الصادرة لنفس الشهر، وخلافاً لذلك فإن هذه المعلومات سوف تتأخر للشهر التالي. كما يُرجى إرسال التقارير حتى في حالة عدم وجود جراد أو عدم إجراء مسوحات.

**موارد وأدوات متعلقة بالجراد:** وضعت منظمة الأغذية والزراعة عددا من الأدوات يمكن استخدامها من قبل مسئولو معلومات الجراد الوطنيين وغيرهم من الموظفين في عمليات الإنذار المبكر وإدارة شؤون الجراد.

## الانحدار

هي فترة تتميز بإخفاق في عملية التكاثر و/ أو مكافحة ناجحة تؤدي إلى تفكك الجموع المكونة للأسراب، وبداية الانحسار ويمكن أن تكون على مستوى إقليمي أو أكبر.

## التفشي

ازدياد واضح في أعداد الجراد الصحراوي بسبب التركيز والتضاعف والتجمع، الذي إذا لم يتم إيقافه يمكن أن يؤدي إلى تكوين مجموعات حوريات وأسراب.

## الغفوة

هي فترة تلي الانحسار وتتسم في البداية بتزايد كبير جداً في أعداد الجراد الصحراوي وحدث تفشيات عديدة في آن واحد يتبعها نتاج موسمين متعاقبين أو أكثر للتكاثر من الإنتقالي إلى التجمعي في مناطق التكاثر الموسمية الكاملة في نفس الإقليم أو الأقاليم المجاورة للجراد الصحراوي.

## الوباء

هي فترة لعام واحد أو أكثر ينتشر فيها الجراد الصحراوي والإصابات الشديدة التي يكون أغلبها مجموعات أو أسراب. ويحدث الوباء الكبير عندما يتأثر إقليمين أو أكثر في نفس الأونة.

## الانحسار

هي فترة تخلو من الانتشار والإصابات الشديدة بالأسراب.

## أخضر

• هادئ: ليس هناك تهديد للمحاصيل. ينبغي المحافظة على إجراء المسوحات والرصد المنتظم.

## أصفر

• احتراس: يوجد تهديد للمحاصيل. يتطلب الأمر إلى يقظة أكثر؛ قد تقتضى الحاجة إلى عمليات مكافحة.

## برتقالي

• تهديد: يوجد تهديد للمحاصيل. يجب إجراء عمليات مسح ومكافحة.

## أحمر

• خطر: تهديد شديد للمحاصيل. يجب إجراء عمليات مسح ومكافحة مكثفة.

## مناطق الجراد الصحراوي

### المنطقة الغربية

البلدان المتضررة من الجراد في غرب وشمال غرب أفريقيا تشمل: الجزائر – تشاد – ليبيا – مالي – موريتانيا – المغرب – السنغال – تونس – وأثناء الأوبئة فقط: بوركينا فاسو – كاب فيردي – جامبيا – غينيا بيساو – غينيا كونا كرى.

### المنطقة الوسطى

البلدان المتضررة من الجراد على امتداد البحر الأحمر تشمل: جيبوتي - مصر - إريتريا - إثيوبيا - عُمان - السعودية - الصومال - السودان - اليمن. وأثناء الأوبئة فقط: البحرين - العراق - إسرائيل - الأردن - كينيا - الكويت - قطر - سورية - تنزانيا - تركيا - الإمارات العربية المتحدة - أوغندا.

### المنطقة الشرقية

البلدان المتضررة من الجراد في جنوب غرب آسيا تشمل: أفغانستان - الهند - إيران - باكستان.

رقم 414



نشرة الجراد الصحراوي

• **CRC/SWAC**: ورشة عمل أقليمية لمسئولي معلومات الجراد الصحراوي لهيئتي مكافحة الجراد الصحراوي في المنطقة الوسطى CRC وجنوب غرب آسيا (SWAC). القاهرة، مصر (22-25 أبريل).

• **CLCPRO/EMPRES-RO**: ورشة عمل إقليمية لمسئولي معلومات الجراد في المنطقة الغربية. نيامي، النيجر (مايو)



## دليل المصطلحات

المصطلحات التالية هي مصطلحات خاصة تستعمل في نشرة الجراد الصحراوي عند الإبلاغ عن الجراد الصحراوي:

### حشرات كاملة وحوريات غير تجمعية:

#### انعزالي (قليلة)

يوجد أعداد قليلة جداً ولا يحدث بينها استجابات متبادلة صفر-1 حشرة كاملة/400 م مشياً على الأقدام في رقعة محددة (أو أقل من 25/هكتار)

#### مشتتة (بعض أعداد منخفضة)

توجد بالدرجة التي قد تسمح بحدوث استجابات متبادلة ولكن لا تشاهد في جماعات أرضية أو للتشميس

1-20 حشرة كاملة/400 م مشياً على الأقدام في رقعة محددة (أو 25-500/هكتار)

#### جماعة

تشكل جماعات أرضية أو للتشميس

20+ حشرة كاملة/400 م مشياً على الأقدام في رقعة محددة (أو 500+/هكتار).

### أحجام مجموعات الحوريات وأسراب الجراد:

#### صغير جداً

- سرب: أقل من 1 كم<sup>2</sup>  
- مجموعة: 1-25 م<sup>2</sup>

#### صغير

- سرب: 1-10 كم<sup>2</sup>  
- مجموعة: 25-500، 2 م<sup>2</sup>

#### متوسط

- سرب: 10-100 كم<sup>2</sup>  
- مجموعة: 2، 500-10 هكتار

#### كبير

- سرب: 100-500 كم<sup>2</sup>  
- مجموعة: 10-50 هكتار

#### كبير جداً

- سرب: 500 + كم<sup>2</sup>  
- مجموعة: 50+ هكتار

### سقوط الأمطار

- خفيف: 1-20 ملم مطر  
- متوسط: 21-50 ملم مطر  
- غزير: أكثر من 50 ملم مطر

### مصطلحات أخرى خاصة بعملية الإبلاغ:

**التكاثر:** عملية التناسل من التزاوج إلى التجنيح

**الأمطار الصيفية والتكاثر:**

يوليو - سبتمبر/أكتوبر

**الأمطار الشتوية والتكاثر:**

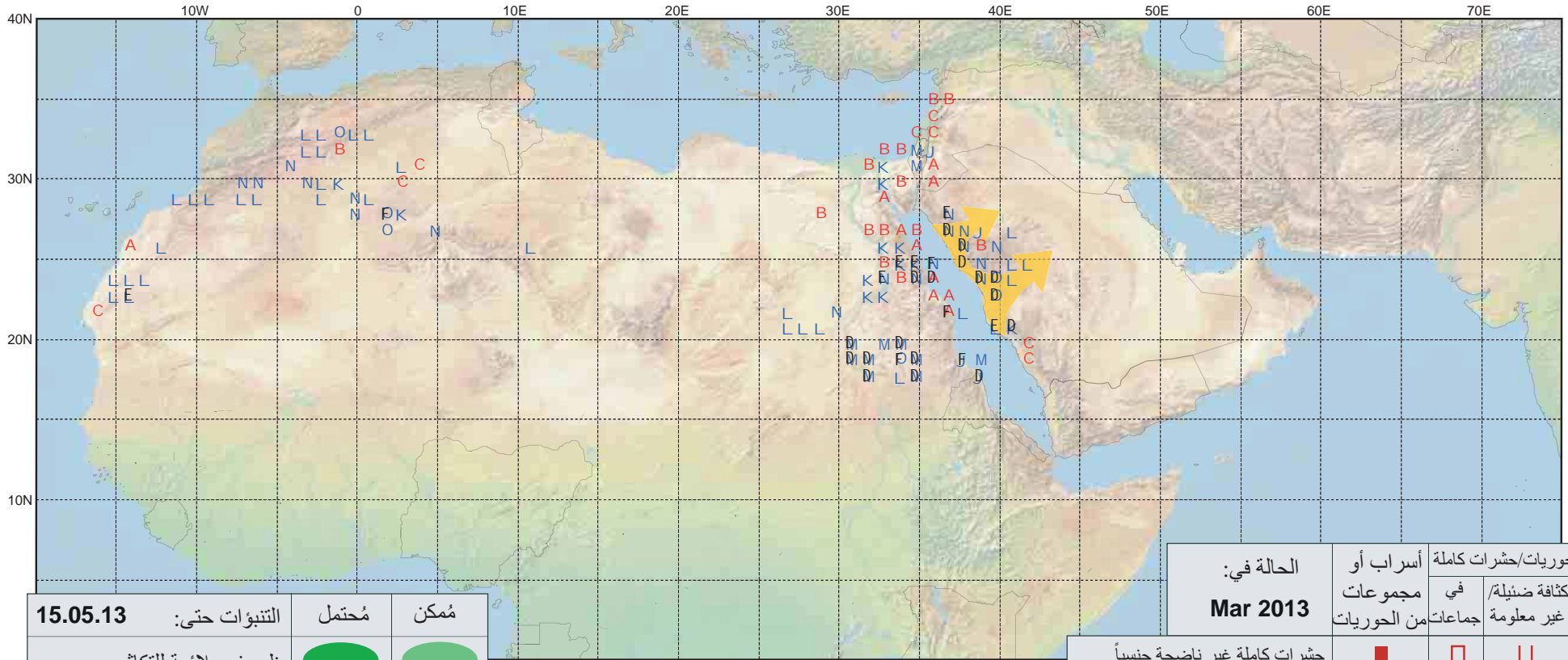
أكتوبر - يناير/فبراير

**الأمطار الربيعية والتكاثر:**

فبراير - يونيو/يوليو



# ملخص لحالة الجراد الصحراوي



التنبؤات حتى: 15.05.13	مُحتمل	مُمكن
ظروف ملائمة للنكاثرة		
أسراب رئيسية		
أسراب محدودة		
حشرات كاملة ليست في أسراب		

الحالة في: Mar 2013	أسراب أو مجموعات من الحوريات	حشرات/حشرات كاملة في جماعات	كثافة ضئيلة/غير معلومة
حشرات كاملة غير ناضجة جنسياً			
حشرات كاملة ناضجة أو ناضجة جزئياً			
حشرات كاملة بدرجة نضج غير معلومة			
وضع بيض أو البيض			
حوريات			
حوريات وحشرات كاملة (مثال لرمز مشترك)			