

مستوى التحذير: حالة الجراد الصحراوي تشكل تهديداً

## نشرة الجراد الصحراوي

رقم 415  
(3 مايو 2013)



مركز الطوارئ لعمليات مكافحة الجراد الصحراوي بمنظمة الأغذية والزراعة

حالة الجراد الصحراوي العامة خلال أبريل 2013  
والتوقعات حتى منتصف يونيو 2013



### المنطقة الوسطى

استمرت مجموعات من حوريات الجراد الصحراوي في التشكيل بالقرب من المناطق المزروعة بالمحاصيل على امتداد نهر النيل شمال السودان خلال أبريل. ومن المتوقع أن تتشكل جماعات وأسرار صغيرة من الجراد الصحراوي في مايو، ومن الممكن أن يظهر جيل ثانٍ من التكاثر في شهر يونيو على امتداد النيل أو قد تتحرك الحشرات الكاملة إلى مناطق التكاثر الصيفي في السودان إذا حدث وأن سقطت أمطار مبركة. وانحسرت أعداد الجراد على نحو أكبر في مناطق التكاثر الشتوي على امتداد جانبي البحر الأحمر بسبب عمليات مكافحة التي تمت علاوة على جفاف الكساء النباتي. ومع ذلك، استمرت عمليات التكاثر الصيفي في شمال غرب السعودية، ومن المحتمل أن توجد بعض المخاطر من إمكانية تحرك الجيل الجديد من الحشرات الكاملة إلى المناطق الداخلية وتقوم بالتكاثر في المناطق التي سقطت عليها أمطار حديثة على حافة الربع الخالي وفي داخل اليمن. ووجدت مجموعات قليلة من الحوريات على ساحل البحر الأحمر الشمالي في إريتريا. وحدثت عمليات تكاثر على نطاق صغير قرب بحيرة ناصر جنوب مصر. وقد استمرت عمليات مكافحة في كل من السودان، ومصر والسعودية وإريتريا.

### المنطقة الشرقية

شوهدت أعداد قليلة جداً من الجراد خلال عمليات المسح المشترك بين إيران وباكستان التي أجريت في مناطق التكاثر الربيعي جنوب شرق إيران خلال أبريل. ولم يُشاهد جراد غرب باكستان. وربما يحدث تكاثر على نطاق صغير في المناطق التي استقبلت أمطار حديثة في كلا البلدين. ومع حلول نهاية فترة التوقعات، ربما تبدأ أعداد منخفضة من حشرات الجراد الصحراوي الكاملة في الظهور في مناطق التكاثر الصيفي على امتداد جانبي الحدود الهندية الباكستانية. ومن غير المحتمل حدوث تطورات مهمة.

### الظروف الجوية والبيئية خلال أبريل 2013



هطلت أمطار وافرة في مناطق التكاثر الصيفي في شبه الجزيرة العربية ومن المحتمل أن تتحسن الظروف البيئية. وسقطت أمطار خفيفة في أجزاء من مناطق التكاثر الربيعي في شمال غرب أفريقيا حيث أصبحت الظروف مواتية لحدوث عمليات التكاثر.

ففي المنطقة الغربية، سقطت أمطار خفيفة بين الحين والآخر خلال أبريل في شمال غرب أفريقيا فيما هطلت أمطار وافرة في شمال النيجر. وفي شمال غرب أفريقيا، سقطت أمطار خفيفة في غرب الجزائر خلال الثلث الأول من الشهر، وفي شرق الجزائر خلال الثلث الثاني، وفي شمال ووسط الجزائر وفي وسط ليبيا خلال الثلث

ظل وضع الجراد الصحراوي خطيراً خلال أبريل في شمال السودان حيث شوهدت مجموعات الحوريات بالقرب من المحاصيل على طول 1,000 كم بامتداد نهر النيل. ومن الممكن أن تتشكل الأسراب في مايو وتهدد المحاصيل المزروعة، كما يمكن أن يظهر الجيل الثاني من التكاثر قبل الصيف أو، إذا حدث وهطلت أمطار مبركة، فقد تتحرك حشرات الجراد الصحراوي الكاملة صوب مناطق التكاثر الصيفي في السودان. ويوجد أيضاً بعض القلق في السعودية نظراً لإمكانية تحرك جيل جديد من الحشرات الكاملة من الشمال الغربي إلى داخل شبه الجزيرة العربية، بما في ذلك اليمن، حيث يقوم بالتكاثر في المناطق التي سقطت بها أمطار غزيرة. وفي شمال غرب أفريقيا، حدثت عمليات تكاثر جنوب جبال أطلس، مما كان باعثاً على تزايد أعداد الجراد وتكوين مجموعات صغيرة من حوريات الجراد الصحراوي. وحيثما يجف الكساء النباتي فإن الحشرات الكاملة وربما جماعات قليلة وأسرار صغيرة تتحرك جنوباً تجاه مناطق التكاثر الصيفي شمال منطقة الساحل حيث سقطت أمطار مبركة حتى الآن على شمال النيجر.

### المنطقة الغربية

زادت أعداد الجراد في شمال غرب أفريقيا كنتيجة للتكاثر الذي حدث على نطاق صغير جنوب جبال أطلس في كلا من المغرب والجزائر. وبدأت عمليات قفص كتل البيض مع حلول منتصف أبريل وكانت الجماعات والمجموعات الصغيرة من حوريات الجراد الصحراوي أخذت في التشكيل في بعض المناطق مع حلول نهاية الشهر. وأجريت عمليات مكافحة في الجزائر. وعلى الأرجح أن تستمر عمليات التكاثر في كلا البلدين، مما سيكون باعثاً على تكوين المزيد من جماعات ومجموعات الحوريات خلال شهر مايو. وحيثما يجف الكساء النباتي، فإن أعداد متزايدة من جماعات الحشرات الكاملة وربما أسراب جراد صغيرة قليلة تتكون في يونيو وحينئذ تتحرك تجاه شمال منطقة الساحل، وعلى الأخص جبال عبر في شمال النيجر حيث هطلت أمطار وافرة في أواخر أبريل. ومن الممكن أن تنضم إليها جماعات من حشرات الجراد الصحراوي الكاملة وربما أسراب صغيرة قليلة تغد من السودان. وفي الأماكن الأخرى بالمنطقة الغربية، ربما تبدأ أعداد من الحشرات الكاملة تتراوح ما بين المنخفضة إلى المتوسطة في الظهور في مناطق التكاثر الصيفي في كل من موريتانيا ومالي وتشاد مع حلول نهاية فترة التوقعات، خاصة إذا حدث وأن هطلت أمطار مبركة.

تصدر هذه النشرة الشهرية باللغتين الإنجليزية والفرنسية عن مجموعة الجراد والأفات المهاجرة بمقر منظمة الأغذية والزراعة بروما، وتصدر النسخة العربية للنشرة عن أمانة هيئة مكافحة الجراد الصحراوي في المنطقة الوسطى (المكتب الإقليمي للشرق الأدنى بالقاهرة). وتوزع للنول الأعضاء في الهيئة عن طريق البريد الإلكتروني والفاكس والبريد، كما يمكن الحصول عليها عن طريق الاتصال بمكتب أمين الهيئة صندوق بريد رقم 2223 القاهرة-جمهورية مصر العربية هاتف:33316000، بريد الكتروني Mamoon.Alalawi@fao.org



نشرة الجراد الصحراوي

## حالة الجراد الصحراوي والتوقعات (انظر أيضاً الملخص في الصفحة الأولى)

### المنطقة الغربية

#### موريتانيا

##### • الحالة

لم يتم إجراء مسوحات، ولم تُشر التقارير إلى وجود جراد خلال أبريل.

##### • التوقعات

ربما تظهر أعداد تتراوح ما بين المنخفضة والمتوسطة من حشرات الجراد الصحراوي الكاملة وربما جماعات قليلة أيضاً في الجنوب الشرقي في نهاية فترة التوقعات، غير أنه من غير المُحتمل أن يحدث تكاثر ما لم تسقط أمطار مبكرة.

#### مالي

##### • الحالة

لم يتم إجراء مسوحات، ولم تُشر التقارير إلى وجود جراد خلال أبريل.

##### • التوقعات

ربما تظهر أعداد تتراوح ما بين المنخفضة والمتوسطة من حشرات الجراد الصحراوي الكاملة وربما جماعات قليلة أيضاً من الشمال في الأدرار ديفوراس في نهاية فترة التوقعات، غير أنه من غير المُحتمل أن يحدث تكاثر ما لم تسقط أمطار مبكرة.

#### النيجر

##### • الحالة

لم يتم إجراء مسوحات، ولم تُشر التقارير إلى وجود جراد خلال أبريل.

##### • التوقعات

من المُحتمل أن تظهر أعداد من حشرات الجراد الصحراوي الكاملة تتراوح ما بين القليلة والمتوسطة، وربما جماعات قليلة أيضاً من الشمال في جبال عير وربما تقوم بالتكاثر على نطاق صغير في المناطق التي سقطت عليها أمطار مؤخراً. وهناك مخاطر قليلة من إمكانية وصول جماعات من الحشرات الكاملة وربما أسراب صغيرة قليلة وافدة من الشرق خلال يونيو.

#### تشاد

##### • الحالة

لم يتم إجراء مسوحات، ولم تُشر التقارير إلى وجود جراد خلال أبريل.

##### • التوقعات

هناك بعض المخاطر من إمكانية ظهور جماعات من الحشرات الكاملة وربما أسراب صغيرة قليلة من شمال السودان، وتستمر تجاه الغرب ما لم تسقط أمطار مبكرة.

#### السنگال

##### • الحالة

لم يتم إجراء مسوحات، ولم تُشر التقارير إلى وجود جراد خلال أبريل.

##### • التوقعات

من غير المُحتمل حدوث تطورات مهمة.

الأخير من ذات الشهر. وعلى ذلك، من المرجح أن تستمر الظروف البيئية في التحسن، وتصبح مواتية في مناطق التكاثر الربيعي جنوب جبال أطلس وبشكل أساسي في وديان دراع وزيز-غريز في المغرب، وبالقرب من المناطق المنخفضة والمروية في الأجزاء الوسطى والشمالية الغربية من الصحراء الكبرى الجزائرية. وفي منطقة الساحل في غرب أفريقيا، هطلت أمطار وافرة أثناء الثلث الأخير من أبريل في جبال عير وصحراء تينيرييه شمال النيجر، مما قد يسمح بتحسين الظروف البيئية لبقاء ومعيشة الجراد والتكاثر. وفي الأماكن الأخرى في المنطقة الغربية، كانت الظروف السائدة بشكل عام تتسم بالجفاف.

**وفي المنطقة الوسطى،** سقطت أمطار وافرة في داخل السعودية خلال الأسبوع الأخير من أبريل. وكان هطول الأمطار أغزر ما يمكن على الحافة الغربية من الربع الخالي، كما نزلت زخات امتدت إلى داخل اليمن. وعلى ذلك، فمن المتوقع أن تصبح الظروف البيئية مواتية للتكاثر في غضون الأسابيع القادمة. وهطلت أمطار غزيرة أيضاً في شمال عُمان في نهاية الشهر، مما تسبب في حدوث فيضانات في بعض المناطق. وبمجرد أن تتحسر مياه الفيضانات سيكون من المُحتمل أن تصبح الظروف البيئية ملائمة في المناطق الشمالية في الظاهرة والداخلية والباطنة. وفي القرن الأفريقي، هطلت أمطار وافرة على الهضبة في شمال غرب الصومال وفي المناطق المتاخمة لشرق إثيوبيا في أوقات متفرقة خلال النصف الأول من الشهر. واستمر الكساء النباتي في الجفاف على امتداد جانبي البحر الأحمر نظراً لعدم سقوط الأمطار. وهطلت أمطار على غير المألوف في شمال غرب السودان على امتداد الحدود بين تشاد وليبيا بين ميللت في شمال دارفور وجبل العوينات. ومع ذلك، فقد سادت ظروف جافة غير مواتية في شمال السودان باستثناء المناطق المروية المزروعة بالمحاصيل على امتداد نهر النيل.

**وفي المنطقة الشرقية،** هطلت أمطار وافرة خلال الثلث الأول من أبريل في مناطق التكاثر الربيعي في جنوب شرق إيران وغرب باكستان. ثم هطلت الأمطار مجدداً بشكل غزير في نهاية الشهر على ساحل بالوشستان في باكستان. وأصبح الكساء النباتي أخضر في أجزاء كبيرة في شمال حوض موريان جاز ووادي زابولي في إيران وفي وادي توربات في باكستان. وعلى ذلك، فقد كانت الظروف البيئية ملائمة لحدوث عمليات تكاثر على نطاق ضيق في تلك المناطق.

### المساحات المُعالجة



خلال أبريل انخفضت أعمال مكافحة حيث قامت فرق مكافحة بمعالجة 22,000 هكتار مقارنة بـ 79,000 هكتار في مارس.

الدولة	مساحة (هكتار)
الجزائر	4,664
مصر	403
إريتريا	3,510
إسرائيل	1,060
المغرب	5,168
السعودية	781
السودان	13,712
	2,252

زيز-غريز وفي الشمال الشرقي قرب فجويج. ومن المُحتمل أن يبدأ تحول حوريات العمر الأخير إلى طور الحشرة الكاملة حديثة التجنح مع نهاية شهر مايو. وحيثما يجف الكساء النباتي، ربما تقوم الحوريات والحشرات الكاملة بتشكيل جماعات صغيرة.

#### ليبيا

##### • الحالة

لم ترد تقارير خلال أبريل.

##### • التوقعات

ربما تتواجد أعداد قليلة من حشرات الجراد الصحراوي في الشمال الغربي كنتيجة لحدوث عمليات التكاثر التي تمت مؤخراً. ومن الممكن أن يستمر التكاثر الحادث على نطاق ضيق خلال مايو، مما سيكون باعثاً على تزايد أعداد الجراد بدرجة طفيفة. وحيثما يجف الكساء النباتي ربما تقوم الحشرات بتشكيل جماعات صغيرة قليلة.

#### تونس

##### • الحالة

لم يتم إجراء مسوحات، ولم تشر التقارير إلى وجود جراد خلال أبريل.

##### • التوقعات

من غير المحتمل حدوث تطورات مهمة.

#### المنطقة الوسطى

#### السودان

##### • الحالة

خلال أبريل، انحسرت إصابات الجراد على السهول الساحلية الجنوبية على البحر الأحمر وذلك بسبب عمليات المكافحة التي تمت وجفاف الكساء النباتي الذي حدث. وفي الشمال الشرقي، شوهدت أعداد قليلة من حشرات الجراد الصحراوي الكاملة انفرادية المظهر في وادي الدنئيب قرب الحدود المصرية في الأسبوع الأول من الشهر. وأشارت التقارير إلى وجود سرب واضح جنسياً على امتداد نهر عطبرة قرب الدامر (17 34 شمالاً/33 58 شرقاً) في اليوم الأول من أبريل. واستمرت عمليات فقس كتل البيض وتشكيل مجموعات الحوريات قرب المناطق المزروعة بالمحاصيل على امتداد وادي النيل في الولايات الشمالية ونهر النيل بين وادي حلفا (21 47 شمالاً/22 31 شرقاً) والدامر. ومع حلول نهاية الشهر، كانت بعض الحوريات قد وصلت عمرها الخامس والأخير. وقامت فرق المكافحة الأرضية بمعالجة 2,252 هكتار في أبريل.

##### • التوقعات

على الأرجح أن تستمر عمليات تكوين مجموعات الحوريات وظهورها في المناطق المزروعة على امتداد نهر النيل في الولايات الشمالية ونهر النيل حيث تتحول إلى الحشرات الكاملة حديثة التجنح بداية من أوائل مايو فصاعداً. ومن المحتمل بعد ذلك أن تتشكل جماعات صغيرة من الجراد والأسراب، وتبقى في المناطق المزروعة بالمحاصيل حتى تنضج جنسياً وتضع كتل البيض خلال شهر يونيو أو تتحرك تجاه مناطق التكاثر الصيفي إذا ما حدث سقوط أمطار مكررة. وهناك بعض المخاطر المنخفضة من إمكانية تحرك بعض جماعات من الحشرات الكاملة أو الأسراب الصغيرة من وادي النيل تجاه الغرب.



رقم 415  
نشرة الجراد الصحراوي

بنين، بوركينافاسو، كاميرون، كاب فيردي، كوت ديفوار، جامبيا، غانا، غينيا بيساو، غينيا، ليبيريا، نيجيريا، سيراليون وتوجو.

##### • التوقعات

من غير المُحتمل حدوث تطورات مهمة.

#### الجزائر

##### • الحالة

خلال أبريل، شوهدت أعداد متزايدة من جماعات من حشرات الجراد الصحراوي تتزاحج ثم وضعت كتل البيض في الشمال الغربي من الصحراء الكبرى قرب الحدود المغربية بين بيشار (35 31 شمالاً/17 02 غرباً) وعين الصيفرة (45 32 شمالاً/35 00 غرباً)، وجنوب غرب عين الصيفرة في وادي الرحاربي (50 31 شمالاً/100 01 شرقاً)، وعلى مقربة من المناطق المروية في الصحراء الكبرى الوسطى قرب أدرار (53 27 شمالاً/17 00 غرباً)، وعين صلاح (12 27 شمالاً/29 02 شرقاً). وبدأت عمليات فقس كتل البيض خلال الأسبوع الثاني في الصحراء الكبرى الوسطى ثم توالى عمليات الفقس بعد ذلك بوقت قصير في مناطق أخرى. ومع حلول نهاية الشهر، كانت مجموعات صغيرة من حوريات الجراد الصحراوي في العمرين الأول والثاني قد تشكلت قرب بيشار فيما تشكلت جماعات من حوريات الثلاثة أعمار الأولى قرب أدرار، وشوهدت جماعات من حوريات العمر الأول قرب عين صلاح. كما وجدت أيضاً حشرات كاملة من الجراد الصحراوي انفرادية المظهر في كافة هذه المناطق. ولم يُشاهد جراد قرب تندوف (41 27 شمالاً/11 08 غرباً)، وتمانراست (50 22 شمالاً/28 05 شرقاً)، ودجانت (34 24 شمالاً/30 09 شرقاً) والليزي (30 26 شمالاً/25 08 شرقاً) وقامت فرق المكافحة الأرضية بمعالجة 4,664 هكتار في أبريل.

##### • التوقعات

على الأرجح أن يستمر التكاثر على نطاق صغير على امتداد الجانب الجنوبي من جبال أطلس وفي الأجزاء الشمالية والوسطى من الصحراء الكبرى ومن المُحتمل أن تتشكل جماعات من الحوريات ومجموعات صغيرة منها حيث تنسلخ من العمر الأخير وتتحول إلى الحشرات الكاملة حديثة التجنح بداية من أواخر مايو فصاعداً. وحيثما يجف الكساء النباتي، يمكن أن تتشكل أعداد متزايدة من جماعات الحشرات الكاملة وربما يتكون أيضاً أسراب صغيرة قليلة من الجراد التي قد تتحرك تجاه الجنوب.

#### المغرب

##### • الحالة

خلال أبريل، قامت جماعات من حشرات الجراد الصحراوي الكاملة بوضع كتل البيض قرب كلميم (59 28 شمالاً/03 10 غرباً) وعلى امتداد الحدود الجزائرية في وادي دراع جنوب طاطا (44 29 شمالاً/58 07 غرباً). ومن منتصف الشهر فصاعداً، حدثت عمليات فقس كتل البيض وتكونت بقع صغيرة من حوريات العمر الثاني بصفة رئيسية مع حلول نهاية الشهر جنوب كلميم وفي وادي دراع جنوب غرب زاجورة (19 30 شمالاً/05 50 غرباً). كما شوهدت حشرات كاملة من الجراد الصحراوي انفرادية المظهر ناضجة جنسياً على صورة مُشتتة في جميع أنحاء وادي دراع، وادي غريس قرب إرفود (28 31 شمالاً/10 04 غرباً)، ومن إرفود إلى فجويج (07 32 شمالاً/13 01 غرباً).

وفي غرب الصحراء الكبرى، استمر تواجد حشرات كاملة من الجراد الصحراوي غير الناضجة جنسياً في بعض المواضع على صورة مُشتتة في الجنوب قرب ماتالا (23 22 شمالاً/02 15 غرباً).

##### • التوقعات

على الأرجح أن تستمر عمليات التكاثر الحادثة على نطاق صغير على امتداد الجانب الجنوبي من جبال أطلس في وادي دراع ووادي



نشرة الجراد الصحراوي

الصحراوي في العمرين الأول والثاني تجمعية المظهر، وكانت بصفة رئيسية بعد منتصف الشهر بين أبو سمبل (19 شمالاً/38 شرقاً) وتوشكا (47 شمالاً/26 شرقاً)، وفي منطقة جرف حسين (17 شمالاً/52 شرقاً).

#### • التوقعات

على الأرجح أن تنحسر أعداد الجراد على الساحل الجنوبي للبحر الأحمر في مناطق الشاذلي وأبرق. ومن المتوقع أن يستمر التكاثر الحادث على نطاق صغير في المحاصيل على امتداد شاطئ بحيرة ناصر حيث تتحول حوريات العمر الأخير إلى حشرات كاملة حديثة التجنح خلال مايو، ومن الممكن أن تتكون جماعات صغيرة من الحشرات الكاملة.

#### إسرائيل

##### • الحالة

على الرغم من عمليات وضع البيض التي تمت في شمال النقب في أواخر مارس، لم تشر التقارير إلى أنه حدثت عمليات قفس له كما لم تُشر إلى مشاهدة جراد بعد اليوم الثاني من أبريل.

#### • التوقعات

من غير المُحتمل حدوث تطورات مهمة.

#### المملكة العربية السعودية

##### • الحالة

خلال النصف الأول من أبريل، استمرت جماعات الحشرات الكاملة من الجراد الصحراوي في وضع كتل البيض في المناطق دون الساحلية شمال البحر الأحمر، وبشكل رئيسي تجاه الشمال الغربي والشمال الشرقي لتابوك (23 شمالاً/35 شرقاً) وشرق خيبر (42 شمالاً/17 شرقاً). وحدثت عمليات قفس لكتل البيض التي وضعت في مارس كما تشكلت مجموعات من الحوريات بين خيبر وتابوك، وعلى أقصى الجزء الشمالي للساحل قرب خليج العقبة. ومع حلول نهاية شهر أبريل، كان بعض الحوريات قد بلغ عمره الخامس. كما استمر أيضاً التكاثر على الساحل الشمالي للبحر الأحمر حيث وجدت جماعات ومجموعات من الحوريات في العمر الأخير وحشرات كاملة حديثة الانسلاخ (حديثة التجنح) بالقرب من أمّالج (01 شمالاً/16 شرقاً) ومسوره (09 شمالاً/38 شرقاً). وقامت فرق مكافحة بمعالجة 13,712 هكتار، منها 4,720 هكتار بالوسائل الجوية، في أبريل.

#### • التوقعات

من المُحتمل أن تنسلخ مجموعات الحوريات في مناطق تابوك وخبير وتتحوّل إلى حشرات كاملة حديثة التجنح بداية من شهر مايو فصاعداً، كما يمكن أن تشكل الحشرات الكاملة من الجراد الصحراوي جماعات وربما أسراب صغيرة التي قد تتحرك إلى داخل المناطق التي استقبلت أمطار حديثة في الداخل وتقوم بوضع كتل البيض. ومن المتوقع أن يحدث المزيد من عمليات قفس البيض قرب تابوك مما سيكون باعثاً على تكوين جماعات ومجموعات صغيرة خلال مايو. وعلى الأرجح أن تستمر أعداد الجراد في الانحسار على السهول الساحلية للبحر الأحمر.

#### اليمن

##### • الحالة

خلال أبريل، شوهدت حشرات كاملة من الجراد الصحراوي غير الناضجة جنسياً على صورة انزالية على السهول الساحلية الوسطى للبحر الأحمر بين الحديدة (50 شمالاً/42 شرقاً) وبيت الفقيه (30 شمالاً/17 شرقاً). ولم يشاهد جراد في أماكن أخرى على ساحل البحر الأحمر وعلى امتداد السهول الساحلية لخليج عدن. وقد وردت بلاغات غير مؤكدة خلال يومي 28 و29 أبريل حول مشاهدة حوريات في الداخل بين منطقة السافر (34 شمالاً/47 شرقاً) وآل العبر (08 شمالاً/14 شرقاً) وحشرات كاملة

#### إريتريا

##### • الحالة

ورد تقرير متأخر أشار إلى إجراء عمليات مكافحة أرضية وجوية ضد مساحات مُصابة بمجموعات الحوريات وأسراب صغيرة من الجراد بلغت 3,510 هكتار وذلك خلال شهر مارس على السهول الساحلية الشمالية للبحر الأحمر بين شايب (51 شمالاً/39 شرقاً) والحدود السودانية عند كاروره (45 شمالاً/20 شرقاً). وقد وصلت بعض الأسراب الصغيرة القليلة التي هربت من عمليات المكافحة إلى المرتفعات بين كرن (46 شمالاً/27 شرقاً) وجنوب أسمره.

خلال أبريل، وجدت جماعات صغيرة من حوريات الجراد في العمر الثاني انتقالية المظهر وأيضاً مجموعات على السهول الساحلية الشمالية قرب مرسى جليب (33 شمالاً/08 شمالاً). وقامت فرق مكافحة بمعالجة 1,060 هكتار في أبريل.

#### • التوقعات

على الأرجح أن تنحسر أعداد الجراد على السهول الساحلية للبحر الأحمر نظراً لاستمرار الكساء النباتي في الجفاف. ومن غير المُحتمل حدوث تطورات مهمة.

#### إثيوبيا

##### • الحالة

لم يتم إجراء مسوحات، ولم تُشر التقارير إلى وجود جراد خلال أبريل.

#### • التوقعات

من غير المُحتمل حدوث تطورات مهمة.

#### جيبوتي

##### • الحالة

لم يتم إجراء مسوحات، ولم تُشر التقارير إلى وجود جراد خلال أبريل.

#### • التوقعات

من غير المُحتمل حدوث تطورات مهمة.

#### الصومال

##### • الحالة

لم يتم إجراء مسوحات، ولم تُشر التقارير إلى وجود جراد خلال أبريل.

#### • التوقعات

من غير المُحتمل حدوث تطورات مهمة.

#### جمهورية مصر العربية

##### • الحالة

خلال النصف الأول من أبريل، استمرت إصابات الجراد في الانحسار على ساحل البحر الأحمر في الجنوب الشرقي. ووجدت جماعات صغيرة قليلة من الحشرات الكاملة حديثة الانسلاخ (حديثة التجنح)، انفرادية وتجمعية المظهر غير الناضجة والناضجة جنسياً في مناطق الشاذلي وأبرق غرب برنيس (59 شمالاً/24 شرقاً). وكانت بعض الحشرات الكاملة في حالة تزاوج. ولم يُشاهد جراد على ساحل البحر الأحمر بين شيلتين والحدود السودانية. وحدثت عمليات تكاثر قرب المحاصيل على الجانب الغربي من بحيرة ناصر حيث شوهدت جماعات من حوريات الجراد

قرب الحزم (16 09 شمالاً/47 44 شرقاً) وبين عتق (35 14 شمالاً/49 46 شرقاً) والأنصاب (30 14 شمالاً/29 46 شرقاً).

#### ● التوقعات

قد تظهر أعداد تتراوح ما بين القليلة والمتوسطة من حشرات الجراد الصحراوي الكاملة وربما جماعات صغيرة قليلة، في الداخل بين مارب وحضرموت حيث تقوم بالتكاثر في المناطق التي سقطت عليها أمطار مؤخراً.

#### سلطنة عُمان

##### ● الحالة

خلال أبريل، لم يُشاهد جراد أثناء المسوحات التي أجريت على شبه جزيرة مُسنم وفي المناطق الداخلية الشمالية بين نزوى (55 22 شمالاً/31 57 شرقاً) وأدم (23 22 شمالاً/31 57 شرقاً).

#### ● التوقعات

قد تظهر أعداد قليلة من حشرات الجراد الصحراوي الكاملة في المناطق التي سقطت عليها أمطار حديثاً في الظاهرة والداخلية، والتي في نهاية المطاف تقوم بالتكاثر.

البحرين، العراق، الأردن، كينيا، الكويت، لبنان، فلسطين، قطر، سوريا، تنزانيا، تركيا، أوغندا والإمارات العربية المتحدة.

#### ● التوقعات

من غير المُحتمل حدوث تطورات مهمة.

#### المنطقة الشرقية

##### إيران

##### ● الحالة

خلال أبريل، شوهدت أعداد قليلة من حشرات الجراد الصحراوي الكاملة انفرادية المظهر ناضجة جنسياً، على الساحل الجنوبي الشرقي قرب شابهار (17 25 شمالاً/36 60 شرقاً) في اليوم الرابع من الشهر أثناء إجراء المسح المشترك مع باكستان والهند وأفغانستان. وكانت بعض هذه الحشرات الكاملة تتزاوج.

#### ● التوقعات

على الأرجح أن تنحسر أعداد الجراد على الساحل الجنوبي الشرقي حيثما يجف الكساء النباتي. ومن غير المُحتمل حدوث تطورات مهمة.

##### باكستان

##### ● الحالة

ورد تقرير متأخر يشير إلى عدم مشاهدة جراد أثناء المسوحات التي أجريت في المناطق الساحلية والداخلية في بالوشستان في الفترة من 18 مارس وحتى 9 أبريل. ولم يشاهد جراد خلال الفترة المتبقية من الشهر حتى نهايته.

#### ● التوقعات

ربما يحدث تكاثر على نطاق صغير في وقت مبكر خلال فترة التوقعات في المناطق التي سقطت عليها أمطار مؤخراً في بالوشستان. وقد تبدأ أعداد قليلة من الجراد في الظهور في تشولستان وثارباركر في نهاية فترة التوقعات.

##### الهند

##### ● الحالة

لم يُشاهد جراد خلال المسوحات التي أجريت خلال أبريل.

#### ● التوقعات

ربما تبدأ أعداد منخفضة من حشرات الجراد الصحراوي الكاملة في الظهور في راجاسان في نهاية فترة التوقعات.

#### أفغانستان

##### ● الحالة

لم ترد تقارير.

#### ● التوقعات

من غير المُحتمل حدوث تطورات مهمة.

#### إشعارات

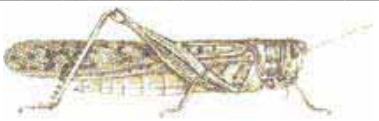


**مستويات التحذير من الجراد الصحراوي:** عبارة عن نظام دللي من الألوان بموقع Locust Watch على شبكة الإنترنت يبين درجة خطورة حالة الجراد الصحراوي: حيث يعني اللون الأخضر أن حالة الجراد هادئة واللون الأصفر يعني احتراس واللون البرتقالي يعني تهديد أما اللون الأحمر فيعني أن الوضع خطر. وقد طُبِقَ هذا النظام بموقع Locust Watch على شبكة الإنترنت وأيضاً في أعلى الصفحة الأولى من نشرة الجراد الصحراوي الشهرية. وتبين هذه المستويات مدى المخاطر المتوقعة أو التهديد على المحاصيل التي قد تنجم من إصابات الجراد الصحراوي والإجراءات المناسبة المقترحة التي يمكن اتخاذها حيال كل مستوى.

**تقارير الجراد:** أثناء فترات الهدوء (يشار لها باللون الأخضر) ينبغي على البلدان أن ترسل تقارير الجراد مرة كل شهر على الأقل مع إرسال بيانات رامسيس (RAMSES) مع شرح موجز. بينما أثناء الفترات التي ينبغي الاحتراس فيها (يشار لها باللون الأصفر) وكذلك فترات التهديد (يشار لها باللون البرتقالي) وفترات الخطر (يشار لها باللون الأحمر) والتي غالباً ما يصاحبها تفشيات وفورات وأوبئة الجراد ينبغي إرسال مخرجات ملفات رامسيس مع تفسير موجز مرتين/أسبوع في خلال 48 ساعة من انتهاء آخر عملية مسح. ويُرجى من الدول المتضررة من الجراد أن تتشجع وتقوم بإعداد نشرات ثلث شهرية تلخص حالة الجراد. وينبغي إرسال كافة المعلومات عن طريق البريد الإلكتروني (e-mail) إلى مركز الطوارئ لعمليات مكافحة الجراد الصحراوي بمنظمة الأغذية والزراعة FAO/ECLC - إدارة معلومات الجراد الصحراوي ([eclo@fao.org](mailto:eclo@fao.org)). ويجب التنويه إلى أن المعلومات التي ترد مع نهاية الشهر سوف تُدرج ضمن نشره الجراد الصحراوي الصادرة لنفس الشهر، وخلافاً لذلك فإن هذه المعلومات سوف تتأخر للشهر التالي. كما يُرجى إرسال التقارير حتى في حالة عدم وجود جراد أو عدم إجراء مسوحات.

**موارد وأدوات متعلقة بالجراد:** وضعت منظمة الأغذية والزراعة عدداً من الأدوات يمكن استخدامها من قبل مسؤولي معلومات الجراد الوطنيين وغيرهم من الموظفين في عمليات الإنذار المبكر وإدارة شؤون الجراد.

● **مودس (MODIS):** تقديم صور للكساء النباتي كل 16 يوم ([http://iridl.ldeo.columbia.edu/maproom/Food\\_Security/Locusts/Regional/MODIS/index.html](http://iridl.ldeo.columbia.edu/maproom/Food_Security/Locusts/Regional/MODIS/index.html))



رقم 415

نشرة الجراد الصحراوي



نشرة الجراد الصحراوي

- التقرير النهائي لورشة العمل الإقليمية لمسؤولي معلومات الجراد في هينتي مكافحة الجراد الصحراوي في المنطقة الوسطى وفي جنوب غرب آسيا (CRC/SWAC). قسم الأنشطة - ورش العمل والحلقات الدراسية (الإقليمية)

**CRC/SWAC**: ورشة العمل الإقليمية لمسؤولي معلومات الجراد (CRC/SWAC). العرض الخاص بورشة العمل متاح للمشاهدة والتحميل على موقع slideshare : <http://www.slideshare.net/FAOLocust/1304-dli-ocairo>

**elocust3**. توجد نسخة للإيضاح متاحة للعرض والتحميل على موقع slideshare : <http://www.slideshare.net/FAOLocust/elocust3-a-preview>

بالفرنسية

<http://www.slideshare.net/FAOLocust/elocust3f-a-preview-french-version>

بالعربية

<http://www.slideshare.net/FAOLocust/elocust3-a-preview-arabic-version>

### الأحداث المقبلة خلال 2013

ما يلي جدول زمني ومخطط للأنشطة المزمع تنفيذها خلال 2013:

- CLCPRO/EMPRES-RO**: ورشة عمل إقليمية لمسؤولي معلومات الجراد في المنطقة الغربية. نيامي، النيجر (6-10 مايو).
- CRC**: دورة تدريبية وطنية بشأن مسح ومكافحة الجراد الصحراوي - دبي، الإمارات العربية المتحدة (5-9 مايو).
- هيئة مكافحة الجراد الصحراوي في المنطقة الغربية (CLCPRO)**: ورشة عمل إقليمية لمسؤولي اتصالات الجراد الوطنيين، الجزائر العاصمة، الجزائر (19 - 23 مايو).
- هيئة مكافحة الجراد الصحراوي في المنطقة الغربية (CLCPRO)**: اجتماع الخبراء لتحديث خطة العمل الإقليمية للفترة من يونيو إلى سبتمبر، أغادير، المغرب (10-11 يونيو).
- هيئة مكافحة الجراد الصحراوي في المنطقة الغربية (CLCPRO)**: اجتماع اللجنة التنفيذية، الدورة الثامنة، أغادير، المغرب (12-14 يونيو).
- هيئة مكافحة الجراد الصحراوي في المنطقة الغربية (CLCPRO)**: اجتماع اللجنة التقنية لشئون البيئة، داكار، السنغال (24-28 يونيو).

### دليل المصطلحات



المصطلحات التالية هي مصطلحات خاصة تستعمل في نشرة الجراد الصحراوي عند الإبلاغ عن الجراد الصحراوي:

حشرات كاملة وحوريات غير تجمعية:

انغزالي (قليلة)

يوجد أعداد قليلة جداً ولا يحدث بينها استجابات متبادلة  
صفر-1 حشرة كاملة/400 م مشياً على الأقدام في رقعة محددة  
(أو أقل من 25/هكتار)  
مشتتة (بعض أعداد منخفضة)

توجد بالدرجة التي قد تسمح بحدوث استجابات متبادلة ولكن لا  
تشاهد في جماعات أرضية أو للشمس

نشرة الجراد الصحراوي

• **مودس (MODIS)**: تقديم صور يومية لسقوط الأمطار في الوقت الفعلي  
[http://iridl.ldeo.columbia.edu/maproom/Food\\_Security/Locusts/index.html](http://iridl.ldeo.columbia.edu/maproom/Food_Security/Locusts/index.html)

• **RFE**: تقديرات لسقوط الأمطار يوميا، وكل عشرة أيام، وكل شهر.

[http://iridl.ldeo.columbia.edu/maproom/Food\\_Security/Locusts/index.html](http://iridl.ldeo.columbia.edu/maproom/Food_Security/Locusts/index.html)

• **خرائط الاخضرار Greenness maps**: خرائط ذات فاعلية مستمرة توضح التطور في الكساء النباتي الاخضر كل عشرة أيام

<http://www.devcoast.eu/user/images/dl/Form.do>

• **موقع جوجل لوحة خدمات معلومات الجراد بمنظمة الأغذية والزراعة FAODLIS Google Site**: برنامج للمشاركة في المشاكل والحلول وتبادل النصائح وتحميل الملفات فيما يتعلق بـ إيلوكست 2 Mapper، ورامسيس والاستشعار من بعد <https://sites.google.com/site/faodlis>

• **تويتر (Twitter) لنشر معلومات الجراد بواسطة منظمة الأغذية والزراعة**: يتم نشر أحدث المستجدات الخاصة بالجراد عن طريق تويتر (خدمة وسائل الإعلام الاجتماعية) <http://twitter.com/faolocust>

• **FAOLocust Facebook** (صفحة الفاو الخاصة بالجراد على موقع التواصل الاجتماعي فيسبوك) وسائل اجتماعية لتبادل المعلومات باستخدام الفيسبوك. <http://www.facebook.com/pages/FAOLocust/14165595289302>

• **موقع slideshare** حيث يتاح عروض وصور خاصة بالجراد للمشاهدة والتحميل <http://www.slideshare.net/faolocust>

• **إيلرت (eLERT) (دليل ارشادي لكيفية التعامل مع طوارئ الجراد)**: قاعدة بيانات ديناميكية وتفاعلية عبر الانترنت بشأن الموارد الخاصة بطوارئ الجراد <http://sites.google.com/site/elertsite>.

• **موقع SWAC**: يتاح حالياً موقع جديد على الانترنت لهيئة مكافحة الجراد الصحراوي في جنوب غرب آسيا (SWAC) التابعة للفاو تحت عنوان: <http://www.fao.org/ag/locusts/SWAC> وهو متاح حالياً باللغة الفرنسية.

### معلومات جديدة على موقع Locust watch

الإضافات الحديثة على موقع الويب ( [www.fao.org/ag/locusts](http://www.fao.org/ag/locusts) ) كما يلي:

- تحديث لحالة الجراد الصحراوي . قسم الأرشيف - بيانات موجزة.
- غزو الجراد لجمهورية مصر العربية (الشرق الأدنى): قسم المعلومات.
- تهديد الجراد للسودان: قسم المعلومات.

### الوباء

هي فترة لعام واحد أو أكثر ينتشر فيها الجراد الصحراوي والإصابات الشديدة التي يكون أغلبها مجموعات أو أسراب. ويحدث الوباء الكبير عندما يتأثر إقليمين أو أكثر في نفس الأونة.

### الانحسار

هي فترة تخلو من الانتشار والإصابات الشديدة بالأسراب.

- هادئ: ليس هناك تهديد للمحاصيل. ينبغي المحافظة على إجراء المسوحات والرصد المنتظم.

### أصفر

- احتراس: يوجد تهديد للمحاصيل. يتطلب الأمر إلى يقظة أكثر؛ قد تقتضى الحاجة إلى عمليات مكافحة.

### برتقالي

- تهديد: يوجد تهديد للمحاصيل. يجب إجراء عمليات مسح ومكافحة.

### أحمر

- خطر: تهديد شديد للمحاصيل. يجب إجراء عمليات مسح ومكافحة مكثفة.

### مناطق الجراد الصحراوي

#### المنطقة الغربية

البلدان المتضررة من الجراد في غرب وشمال غرب أفريقيا تشمل: الجزائر – تشاد – ليبيا – مالي – موريتانيا – المغرب – السنغال – تونس – وأثناء الأوبئة فقط: بوركينا فاسو – كاب فيردي – جامبيا – غينيا بيساو – غينيا كونا كرى.

#### المنطقة الوسطى

البلدان المتضررة من الجراد على امتداد البحر الأحمر تشمل: جيبوتي - مصر - إريتريا - إثيوبيا - عُمان - السعودية - الصومال - السودان - اليمن. وأثناء الأوبئة فقط: البحرين - العراق - إسرائيل - الأردن - كينيا - الكويت - قطر - سورية - تنزانيا - تركيا - الإمارات العربية المتحدة - أوغندا.

#### المنطقة الشرقية

البلدان المتضررة من الجراد في جنوب غرب آسيا تشمل: أفغانستان - الهند - إيران - باكستان.

20-1 حشرة كاملة/400 م مشياً على الأقدام في رقعة محددة (أو 25-500/هكتار)

### جماعة

تشكل جماعات أرضية أو للتشميس  
+20 حشرة كاملة/400 م مشياً على الأقدام في رقعة محددة (أو 500+/هكتار).

### أحجام مجموعات الحوريات وأسراب الجراد:

#### صغير جداً

- سرب: أقل من 1 كم<sup>2</sup>
- مجموعة: 1-25 م<sup>2</sup>

#### صغير

- سرب: 1-10 كم<sup>2</sup>
- مجموعة: 25-500 م<sup>2</sup>

#### متوسط

- سرب: 10-100 كم<sup>2</sup>
- مجموعة: 2،500 – 10 هكتار

#### كبير

- سرب: 100-500 كم<sup>2</sup>
- مجموعة: 10-50 هكتار

#### كبير جداً

- سرب: 500 + كم<sup>2</sup>
- مجموعة: 50+ هكتار

### سقوط الأمطار

- خفيف: 1-20 ملم مطر
- متوسط: 21-50 ملم مطر
- غزير: أكثر من 50 ملم مطر

### مصطلحات أخرى خاصة بعملية الإبلاغ:

#### التكاثر:

عملية التناسل من التزاوج إلى التجنيح  
الأمطار الصيفية والتكاثر:

يوليو – سبتمبر/أكتوبر

الأمطار الشتوية والتكاثر:

أكتوبر – يناير/فبراير

الأمطار الربيعية والتكاثر:

فبراير – يونيو/يوليو

#### الانحدار

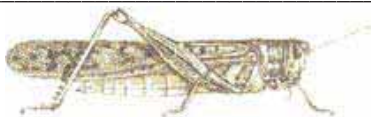
هي فترة تتميز بإخفاق في عملية التكاثر و/ أو مكافحة ناجحة تؤدي إلى تفكك الجموع المكونة للأسراب، وبداية الانحسار ويمكن أن تكون على مستوى إقليمي أو أكبر.

#### التفشي

ازدياد واضح في أعداد الجراد الصحراوي بسبب التركيز والتضاعف والتجمع، الذي لم يتم إيقافه يمكن أن يؤدي إلى تكوين مجموعات حوريات وأسراب.

#### الفورة

هي فترة تلي الانحسار وتتسم في البداية بتزايد كبير جداً في أعداد الجراد الصحراوي وحدث تفشيات عديدة في أن واحد يتبعها نتاج موسمين متعاقبين أو أكثر للتكاثر من الإنتقالي إلى التجمعي في مناطق التكاثر الموسمية المكتملة في نفس الإقليم أو الأقاليم المجاورة للجراد الصحراوي.



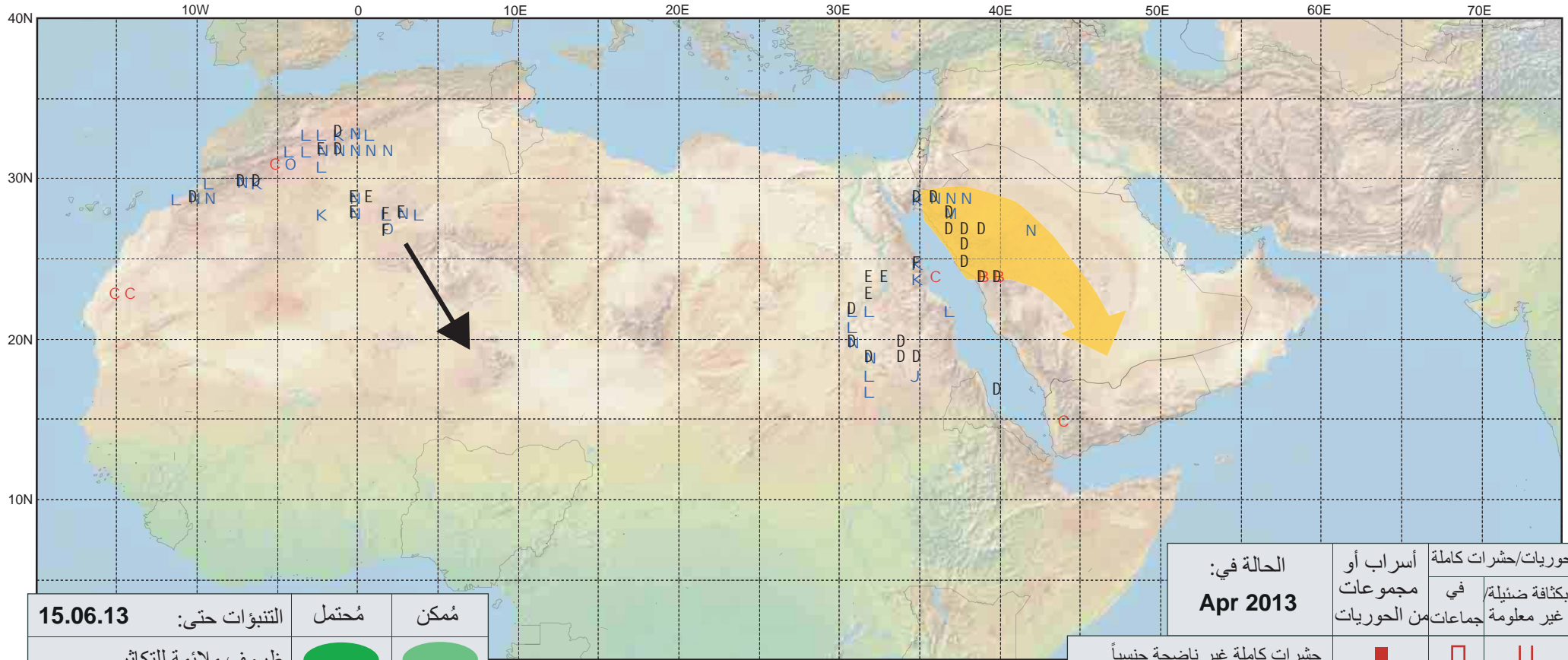
رقم 415

نشرة الجراد الصحراوي



# ملخص لحالة الجراد الصحراوي

415



التنبؤات حتى: 15.06.13	مُحتمل	مُمكن
ظروف ملائمة للتكاثر		
أسراب رئيسية		
أسراب محدودة		
حشرات كاملة ليست في أسراب		

الحالة في: Apr 2013	أسراب أو مجموعات	حوريات/حشرات كاملة	بكتافة ضئيلة/ في غير معلومة جماعات من الحوريات
حشرات كاملة غير ناضجة جنسياً			
حشرات كاملة ناضجة أو ناضجة جزئياً			
حشرات كاملة بدرجة نضج غير معلومة			
وضع بيض أو البيض			
حوريات			
حوريات وحشرات كاملة (مثال لرمز مشترك)			