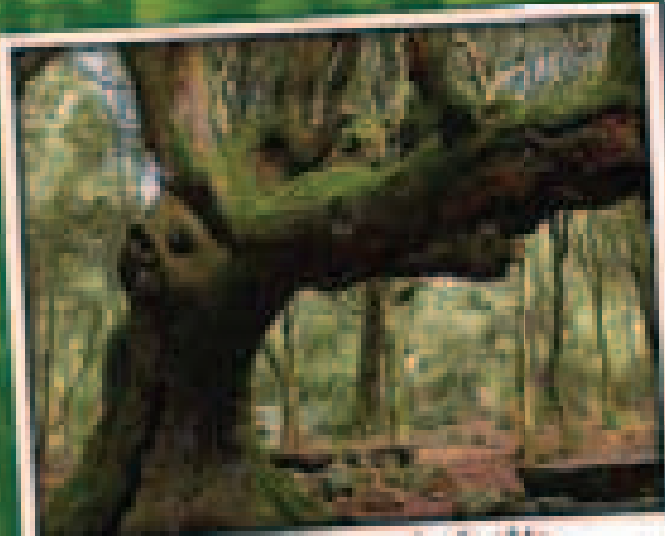




ENQUÊTE SUR LA NATURE

L'ÉDITION SUR LES FORÊTS DU MONDE - VOLUME XI-N°1



Quels sont les types de forêts présentes sur la terre et quelles sont leurs différences ?



Comment gérons-nous nos forêts dans le monde ?



Quelle est la quantité de carbone que piègent les forêts du monde ?



Quelle est la superficie de la planète couverte de forêts ?



**Bienvenue à l'édition
sur les forêts du monde
de l'Enquête sur la nature !**

Hiver 2008

© Organisation des Nations Unies pour
l'alimentation et l'agriculture (FAO)

Service des forêts des Etats-Unis

Jan Heino

**Sous-Directeur général
Département des forêts, FAO**

Abigail Kimbell

Chef

Service des forêts des Etats-Unis,
Washington, DC

Ann Bartuska

Chef adjoint pour la recherche

Jim Hubbard

**Chef adjoint pour les forêts publiques et
privées**

Avec nos remerciements à :

Safiya Samman

**Directeur du personnel
Éducation en matière de conservation
Service des forêts des Etats-Unis**

John Sebelius

**Directeur du personnel
Services de la qualité scientifique**

Alex Comfort

**Directeur exécutif
Cradle of Forestry in America
Interpretive Association**

Andrea Perlis, Laura Russo, Mette Wilkie

Département des forêts, FAO

Éditeur:

Babs McDonald

Service des forêts des Etats-Unis

Mise en page:

Giulio Tiberi

L'Enquête sur la nature est un journal
d'éducation scientifique intégrée destiné aux
étudiants de 11 à 14 ans.

Aux Etats-Unis, où ce journal a été publié
pour la première fois, il présente les
conclusions de recherches menées par
des scientifiques du Service des forêts du
Département de l'agriculture des
Etats-Unis. Cette édition décrit les résultats
d'une initiative mondiale visant à faire
connaître les forêts du monde organisée
par l'Organisation des Nations Unies pour
l'alimentation et l'agriculture (FAO).

Le rapport sur lequel se fonde cette enquête
est l'Évaluation des ressources forestières
mondiales 2005 (FRA 2005), qui contient
des informations venant de 229 pays et
territoires. Vous pouvez lire le rapport de la
FAO à l'adresse suivante :

<http://www.fao.org/forestry/fra2005/>

Consultez les sites :

<http://www.naturalinquirer.usda.gov>

<http://www.fao.org/forestry/site/fra>

<http://www.fao.org/kids/en/forestry.html>

pour avoir de plus amples informations et pour
trouver ce journal en ligne !

TABLE DES MATIÈRES

ENSEIGNANTS!

Allez d'abord à la section des ressources pédagogiques à la page 27.

- 4 **BIENVENUE À L'ÉDITION SUR LES FORÊTS DU MONDE DE L'ENQUÊTE SUR LA NATURE !**
- 5 **PENSER À L'ENVIRONNEMENT**
- 6 **PENSER À LA SCIENCE**
- 7 **INTRODUCTION AUX QUESTIONS**
- 8 **QUESTION 1: UELS SONT LES TYPES DE FORÊTS PRÉSENTES SUR LA TERRE ET QUELLES SONT LEURS DIFFÉRENCES ?**
- 14 **QUESTION 2: QUELLE EST LA SUPERFICIE DE LA PLANÈTE COUVERTE DE FORÊTS ?**
- 18 **QUESTION 3: QUELLE EST LA QUANTITÉ DE CARBONE RETENUE DANS LES FORÊTS DU MONDE ?**
- 21 **QUESTION 4: COMMENT GÉRONONS-NOUS NOS FORÊTS DANS LE MONDE ?**

- 27 **RESSOURCES PÉDAGOGIQUES**
- 28 **NOTE POUR LES ENSEIGNANTS**
- 29 **PLAN DE LA LEÇON : BIENVENUE À L'ÉDITION SUR LES FORÊTS DU MONDE**
- 29 **PLAN DE LA LEÇON : PENSER À L'ENVIRONNEMENT**
- 29 **PLAN DE LA LEÇON : PENSER À LA SCIENCE**
- 29 **PLAN DE LA LEÇON : INTRODUCTION AUX QUESTIONS**
- 30 **PLAN DE LA LEÇON POUR LA QUESTION 1**
- 32 **PLAN DE LA LEÇON POUR LA QUESTION 2**
- 34 **PLAN DE LA LEÇON POUR LA QUESTION 3**
- 35 **PLAN DE LA LEÇON POUR LA QUESTION 4**
- 37 **GUIDE DES RÉPONSES AUX QUESTIONS DE RÉFLEXION**
- 39 **NOTIONS PÉDAGOGIQUES DÉRIVÉES DES QUESTIONS**

BIENVENUE À L'ÉDITION SUR LES FORÊTS DU MONDE DE L'ENQUÊTE SUR LA NATURE!

Avez-vous entendu parler de l'Organisation des Nations Unies ? L'Organisation des Nations Unies (ONU) est une institution mondiale fondée en 1945. Aujourd'hui, presque tous les pays du monde appartiennent à l'ONU. Au total, 192 pays en sont membres. Ces pays oeuvrent de concert pour la paix, les droits humains, la liberté et le progrès social.

FAITES LE CALCUL :
Quel âge a l'ONU
aujourd'hui ?

L'Organisation pour l'alimentation et l'agriculture (FAO) fait partie de l'ONU. La FAO aide les pays en développement et les pays en *transition* à moderniser et améliorer leurs pratiques agricoles, forestières et de pêche. La FAO aide aussi ces pays à assurer une alimentation nourrissante pour tous. Pendant de nombreuses années la FAO a recueilli des informations sur les forêts du monde. Il pourrait sembler étrange qu'une organisation s'occupant d'alimentation et d'agriculture étudie les forêts.

GLOSSAIRE :

transition : Le fait de passer d'une condition, d'une forme, d'une place à une autre.

moderniser : Rendre ou devenir moderne, mettre à jour.

Cependant, les arbres peuvent jouer un rôle important dans la nutrition des populations. Les arbres ont de nombreux liens avec l'agriculture. Ils aident à protéger le sol et l'eau qui sont nécessaires aux cultures vivrières. Les gens utilisent la forêt et plantent des arbres pour jouir des nombreux avantages qu'ils procurent : aliments, énergie, produits ligneux, matériels de construction et médicaments. Les arbres contribuent aussi à la protection de l'environnement.

On plante souvent les arbres comme on plante les cultures vivrières, sauf qu'il faut beaucoup d'années pour que les arbres ou leurs produits soient prêts à être récoltés (figure 1). Plus sont nombreuses les informations que la FAO peut recueillir sur les arbres et les forêts, mieux pourra-t-elle aider des pays comme le vôtre à produire et gérer des forêts

saines. Des informations plus détaillées aident aussi votre pays à profiter davantage des bienfaits fournis par les forêts. Ces bienfaits améliorent la vie de tous les peuples.

Dans cette édition de l'Enquête sur la nature vous apprendrez à connaître les forêts du monde. Prenez un peu de temps pour penser aux dimensions de notre planète. Étant aussi grande, elle contient de vastes étendues de forêts que vous apprendrez à connaître. La FAO a subdivisé le monde en régions et sous-régions (figure 2). La plupart des informations contenues dans ce journal sont présentées en fonction de ces régions et sous-régions. Par exemple, l'Afrique est considérée comme une région. Les trois sous-régions de l'Afrique sont l'Afrique de l'Est et australe, l'Afrique du Nord et l'Afrique de l'Ouest et centrale. Essayez de reconnaître la région ou la sous-région où vous vivez.



Figure 1. Une jeune plantation forestière établie aux Etats-Unis. Photo de Dave Powell, Service des forêts de l'USDA

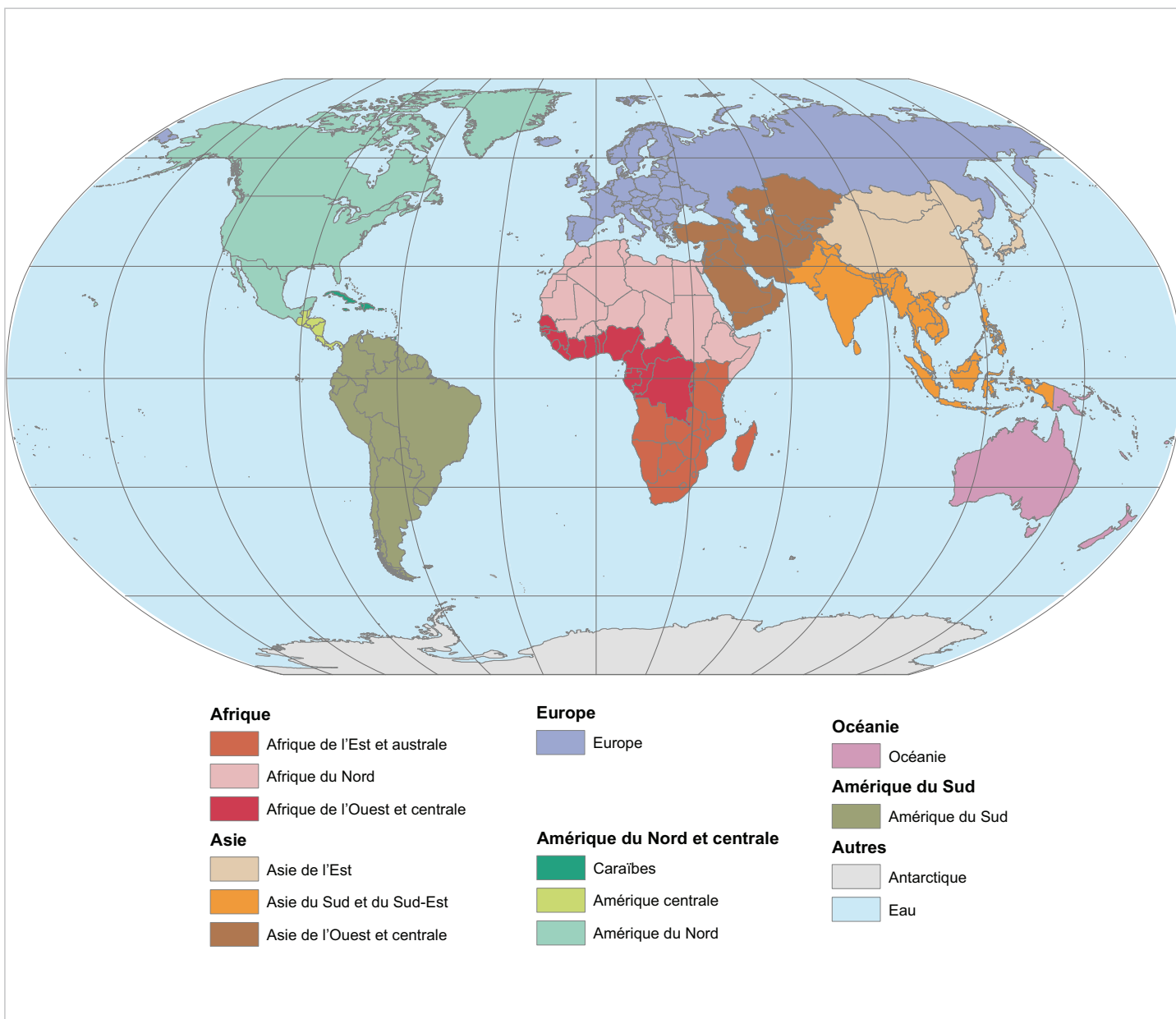


Figure 2. Les régions et sous-régions du monde



PENSER À L'ENVIRONNEMENT

Les forêts sont importantes pour la vie de tous les peuples où qu'ils se trouvent. Dans le monde entier, les gens tirent des avantages des forêts, même si ces forêts ne font pas partie de leur propre communauté. Les forêts procurent des matériaux comme le bois pour la construction ou la production d'énergie. On en tire aussi des aliments pour les humains et les animaux.

Les forêts assurent un *habitat* à de nombreux types de plantes et d'animaux, ce qui contribue à préserver la *diversité* de la vie sur la terre (figure 3). Les forêts protègent la qualité de l'eau et empêchent le sol de *s'éroder*. Elles maintiennent propre l'air et offrent des lieux où l'on peut vivre et jouer. En de nombreux endroits, les forêts fournissent des emplois qui aident les gens et leur famille à jouir d'une vie meilleure.

GLOSSAIRE :

habitat : Environnement où une plante ou un animal vit et se développe naturellement.

diversité : Mesure des différences entre les types et les nombres d'êtres vivants présents dans une zone naturelle.

éroder : Détruire par une action lente

moyenne : Le type ou montant habituel. Le nombre obtenu en divisant la somme de plusieurs valeurs par le nombre de valeurs ajoutées.

unité de mesure : La quantité type d'une propriété physique, comme les mètres, les degrés Celsius ou les grammes.

hémisphère Nord : La moitié de la terre qui se trouve au nord de l'équateur.

correspondant : Dans le contexte de FRA 2005, un correspondant est un représentant de chaque pays qui a collecté des informations et les a envoyées à la FAO.

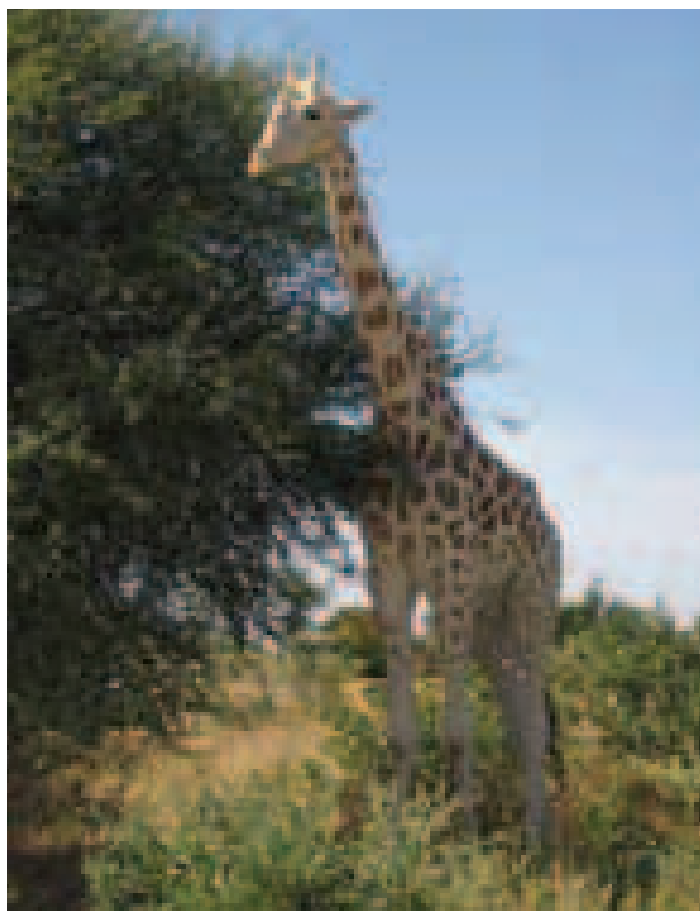
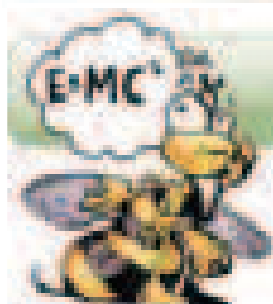


Figure 3. Les forêts fournissent un habitat à la faune sauvage



PENSER À LA SCIENCE

Lorsque les scientifiques veulent apprendre quelque chose, ils doivent recueillir des informations. Même

si vous ne vous en rendez pas compte, vous faites de même si vous voulez apprendre quelque chose. Cette information s'appelle donnée et elle est souvent collectée sous forme de nombres. Si les scientifiques collectent des données sous forme de nombres, ils peuvent additionner, soustraire, multiplier ou diviser les nombres et puis calculer de nouveaux nombres comme moyennes. Les nombres aident les scientifiques à comparer les informations recueillies dans différents endroits ou moments. Cette opération est plus compliquée qu'elle ne semble à première vue. Les nombres provenant de différents endroits ou moments doivent avoir la même unité de mesure. Autrement, les calculs seraient privés de sens.

Par exemple, imaginons qu'un scientifique veuille calculer une température moyenne pour un mois dans la totalité de l'hémisphère Nord. Certaines

températures sont communiquées en degrés Celsius et d'autres en degrés Fahrenheit. Est-ce que la moyenne de ces mesures permettrait d'arriver à une conclusion significative ? Certainement pas ! Les scientifiques devront changer tous les nombres par rapport à la même unité de mesure. Ce n'est qu'ainsi que la température moyenne peut être calculée.

Le même scientifique a trouvé que certains pays, lorsqu'ils communiquaient une température journalière, utilisaient la température la plus haute enregistrée chaque jour. D'autres utilisaient, au contraire, une température moyenne calculée sur une période de 24 heures. Une moyenne de ces mesures permettrait-elle une conclusion significative ? Là aussi, la réponse est non. Lorsque l'on veut combiner les nombres d'une certaine manière, ils doivent représenter la même chose, autrement le calcul est dénué de sens.

Les scientifiques de cette étude voulaient connaître les forêts du monde entier. Pour

collecter des données précises ils ont travaillé par le biais d'une personne dans chaque pays appelée un correspondant (figure 4). Le correspondant a fourni des données concernant son pays à la FAO. Chaque correspondant a travaillé avec la FAO pour faire en sorte que les nombres collectés représentent la même chose. Cela a permis aux scientifiques d'additionner des nombres provenant de différents pays. De cette manière, ils ont pu rédiger un rapport sur les forêts du monde.

SECTION DE RÉFLEXION

Pouvez-vous nommer quelques-uns des avantages que les forêts fournissent à votre communauté ?



Brad Smith est le correspondant national des Etats-Unis. Nous lui avons demandé ce qu'il aimait le plus dans cette

tâche importante et il a dit : « travailler en étroite collaboration avec des scientifiques appartenant à tous les pays du monde. J'aime discuter de questions environnementales et découvrir de nouvelles façons de penser et de résoudre les problèmes. En travaillant de concert, nous améliorons notre collecte de données et la communication de ces données aussi bien chez nous que dans le monde entier. J'ai aussi aimé découvrir que certains des plus petits pays ont quelques-unes des idées les plus créatives ».

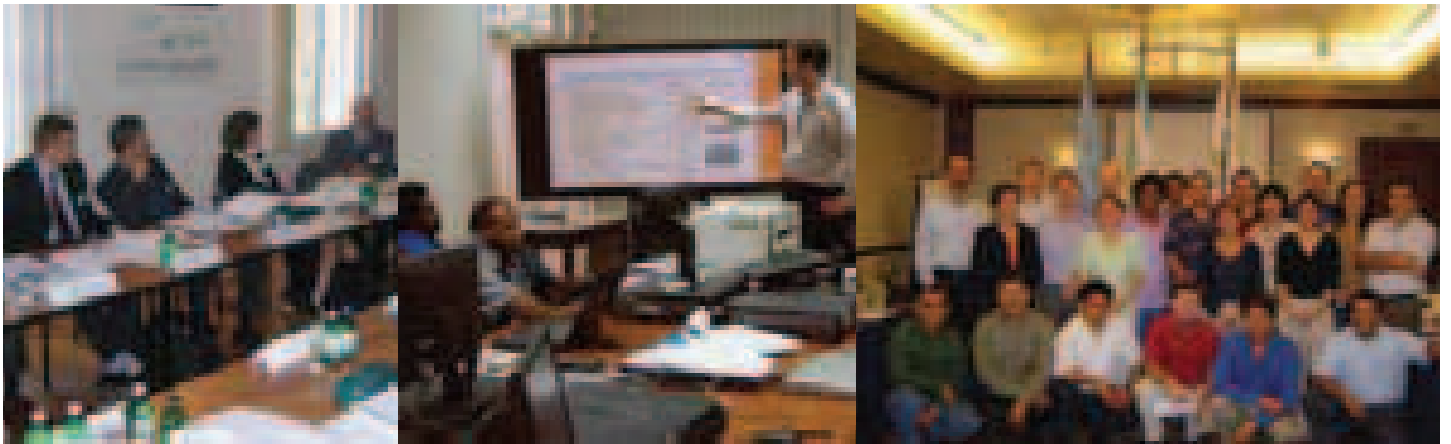


Figure 4. Les correspondants nationaux se sont réunis pour parler de leur travail

INTRODUCTION AUX QUESTIONS

Ce journal contient quatre questions. Chacune représente une étude réalisée par des scientifiques de la FAO et des correspondants nationaux afin de décrire des aspects spécifiques concernant les forêts du monde. Lorsque vous aurez répondu aux quatre questions, vous saurez plusieurs faits nouveaux sur les forêts mondiales.

Chaque question tire parti de la précédente. Il conviendra, dès lors, de lire les questions dans l'ordre où elles sont présentées. Lorsque vous lisez des informations sur le travail qu'accomplit la FAO pour collecter des données sur les forêts du monde, pensez aux forêts que vous avez vues, explorées ou dont vous avez lu des descriptions. Bien qu'il y ait des différences entre les forêts

du monde, un grand nombre des défis et des opportunités qu'elles présentent sont les mêmes, où que se trouvent les forêts. Pour chacune des quatre questions présentées dans ce journal, la FAO et les correspondants ont suivi la même procédure pour la collecte des données. Une fois réunies, elles ont fourni des informations sur les forêts aux niveaux sous-régional, et régional et mondial.

Nous examinerons ensuite les informations recueillies par les correspondants nationaux et fournies à la FAO relativement à ces quatre questions. Si vous voulez en savoir davantage sur le rapport complet sur les forêts du monde, consultez le site :

<http://www.fao.org/forestry/fra2005>