



LOBSTERS

الكرند

Lobsters are another group of decapod crustaceans. Like shrimps and crabs, they generally have a cephalothorax, with five pairs of walking legs and an elongated abdomen that ends as a broad tail fan. Clawed lobsters have their first pair of walking legs (pereiopods) modified into claws while spiny and slipper lobsters lack such claws. Lobster size ranges from few centimetres to 60 cm but 1 m long (20 kg) individuals were recorded. This is explained by the fact that lobsters grow all their lives and some can live up to a 100 years. Lobsters are usually either predators, feeding on molluscs and sea urchins, or scavengers feeding on dead carcasses or detritus.

There are few hundreds of lobster species around the world. They are almost exclusively marine and are found on rocky, sandy or muddy substrates, where they live in crevices or burrows. They live mainly in habitats ranging from the surface, down to around 200–300 m depths, where they crawl slowly on the bottom in search for food. The broad tail fan allows them to escape potential dangers by swimming quickly backwards.

About 150 species of lobsters are important as seafood in the world today, and in the Mediterranean seven species are of economic importance. Total lobster landings between 2000 and 2007 in the Mediterranean and Black Sea (FAO area 37) amounted to about 5 000 tonnes/year. Total landings for the area covered by the guide are about 300 tonnes/year (2000–2007). These numbers are considered to be slightly underestimated as some countries lack proper fishery statistics and do not report their catches accurately.

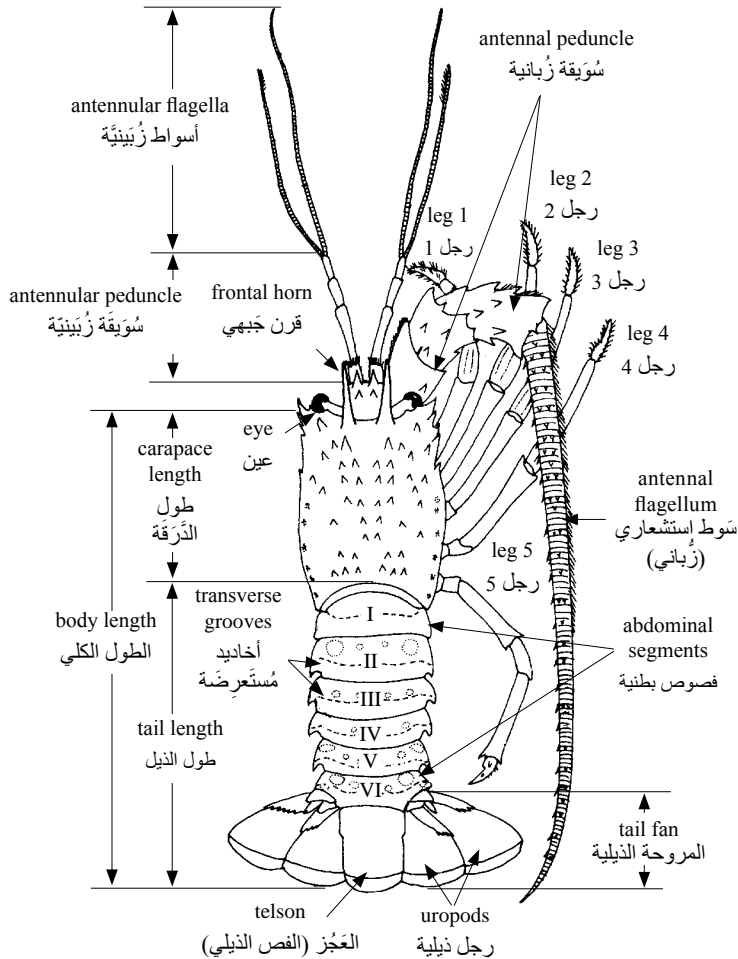
يُمَثَّلُ الكرند مجموعة أخرى من القشريات عشاريات الأرجل، وهو كالإربيانات والسرطانات له رأس صدري وخمسة أزواج من أرجل المشي و بطن متطاوول ينتهي بمروحة ذيلية عريضة. أما الكرند الحقيقي فقد تَحَوَّرَ عنده الزوج الأول من أرجل المشي (البيريوبود) إلى مخلبين، في حين أن الكرند الشوكي والكرند الخفي يفتقران إلى المخالب. يتراوح حجم الكرند من بضعة سنتيمترات إلى 60 سنتيمتراً، بل كما سبق أن سُجِّلَ لبعض الأفراد 1 متر طولاً و 20 كيلوغراماً وزناً. يُفسَّر ذلك بأن الكرند يتابع نموه طوال حياته ويمكن له أن يعيش حتى 100 عام. والكرند إما أن يكون مفترساً يتغذى على الرخويات وقنافذ البحر، أو قَمَّاماً يتغذى على الجثث النافقة أو الفُتات.

ثمة بضع مئات من أنواع الكرند في أنحاء العالم، وتكاد تكون أغلبها بحرية تتواجد على القيعان الصخرية أو الرملية أو الطينية حيث تقع في الشقوق أو الجحور. تعيش أساساً في الأفاق الممتدة ما بين السطح والعمق 200–300 متر حيث تزحف ببطء على القاع بحثاً عن الغذاء. هذا وإن مروحة الذيل العريضة تتيح للكرند الهروب من الأخطار المحتملة بالسباحة سريعاً في حركة تراجعية إلى الخلف.

يُعتَبَرُ نحو 150 نوعاً من أنواع الكرند من المأكولات البحرية الهامة في العالم اليوم، يوجد منها سبعة أنواع ذات أهمية اقتصادية في البحر المتوسط. بلغت حصيلة الإنزال الكلي من الكرند ما بين عامي 2000 و 2007 في منطقة البحر المتوسط والبحر الأسود (الفاو، منطقة 37) نحو 5 000 طن/ سنة، في حين بلغت حصيلة الإنزال الكلي من الكرند في المنطقة التي يشملها الدليل ما يقارب 300 طن/سنة (2000–2007). تلك أرقام تعتبر دون تقديرات الصيد الفعلي إذ أن بعض الدول تفتقر إلى إحصاءات نوعية لمصايد الأسماك أو أنها لا تُبلِّغ عن مصيدها بدقة.

TECHNICAL TERMS AND MEASUREMENTS

المصطلحات الفنية والمقاييس

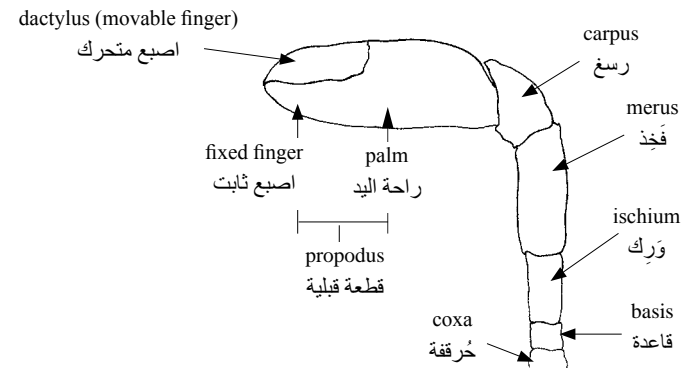


general body shape (dorsal view)

الشكل العام للجسم (منظر ظهري)

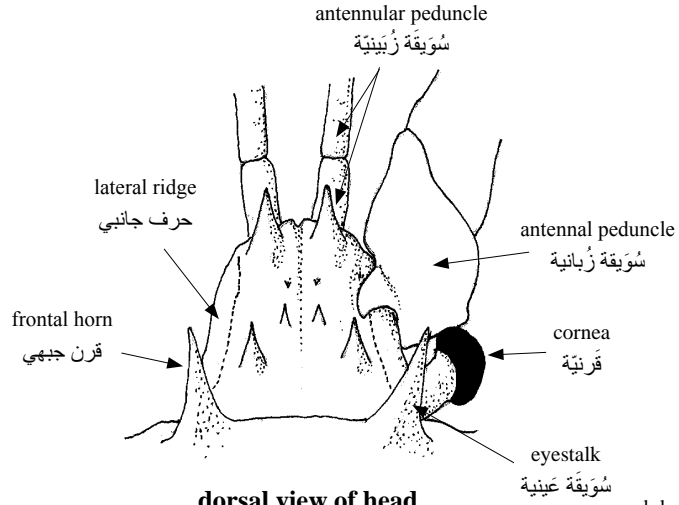


type of terminal segments in 1st pair of legs
أنموذج للفصوص النهائية في الزوج الأول من الأرجل



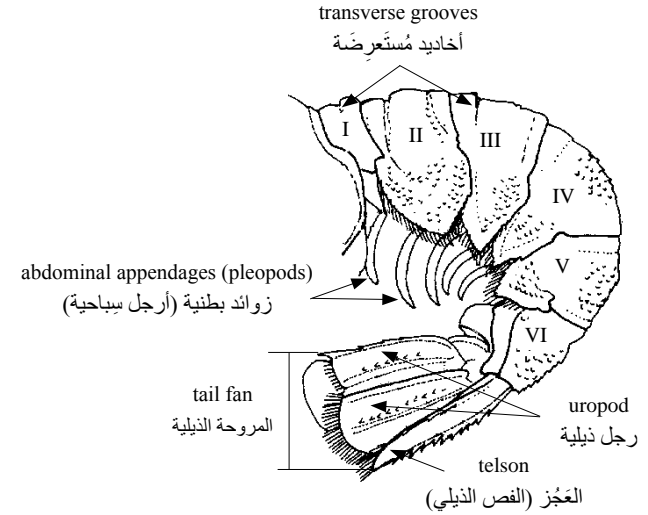
schematic illustration of a cheliped

شكل تخطيطي لرجل مَلْطِيَّة



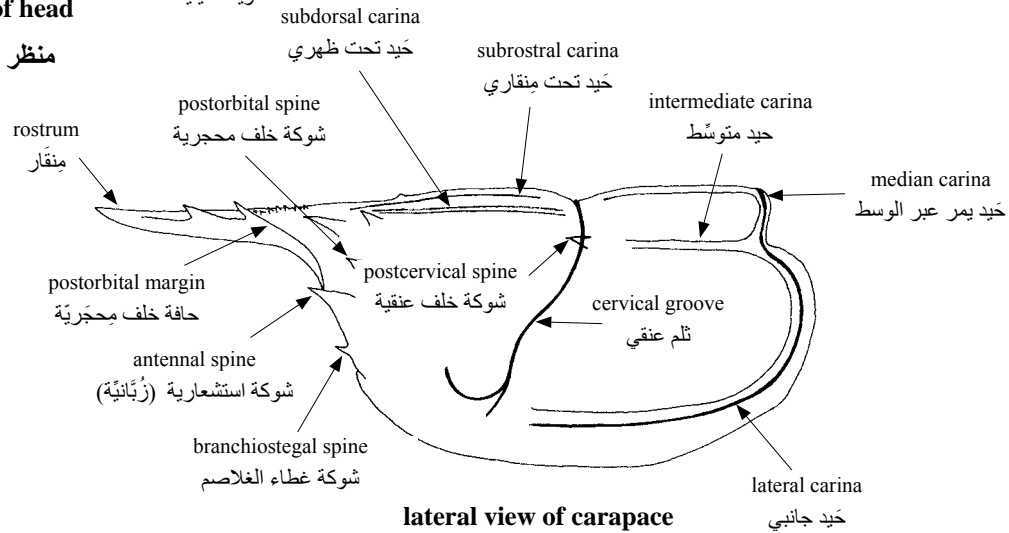
dorsal view of head

منظر ظهري للرأس



abdomen (lateral view)

منظر جانبي للبطن



lateral view of carapace

منظر جانبي للدرقعة

NEPHROPIDAE

Two species reported from the Mediterranean (FAO Fishing Area 37).

page 104

True lobsters

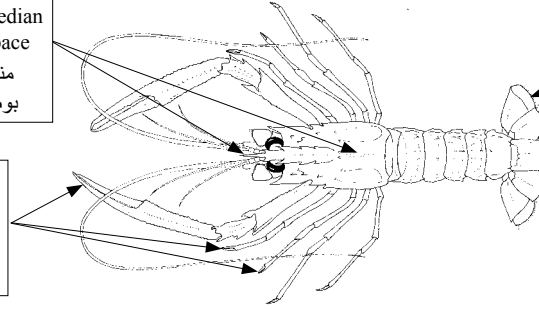
الكرند الحقيقي

صفحة 104

well-developed median rostrum on carapace
منقار أوسط مُتمايز بوضوح على الدَّرَقَة

tail fan entirely hardened
المروحة الذيلية مُقَوَّاة كُلِّيًّا

first 3 pairs of legs with true pincers, first pair much larger than others
الأزواج الثلاثة الأولى من الأرجل ذات ملاقط حقيقية، والزوج الأول منها أكبر بكثير من الأزواج الأخرى



PALINURIDAE

Three species reported from the Mediterranean (FAO Fishing Area 37). The regular presence of one additional exotic species needs confirmation.

page 106

Spiny lobsters

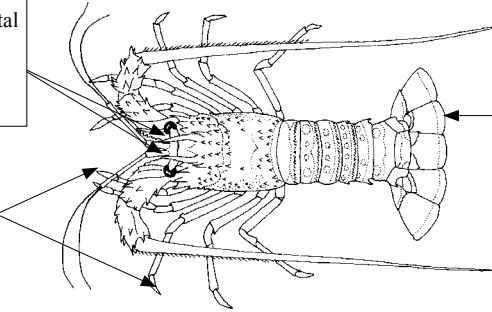
الكرند الشوكي

صفحة 106

2 well-developed frontal horns above eyes
قرنان جبهيان مُتمايزان بوضوح فوق العينين

soft and flexible posterior end of tail fan
النهاية الخلفية للمروحة الذيلية طرية مرنة

legs without pincers
أرجل دون ملاقط



SCYLLARIDAE

Three species reported from the Mediterranean (FAO Fishing Area 37). The regular presence of two additional exotic species needs confirmation.

page 108

Slipper lobsters

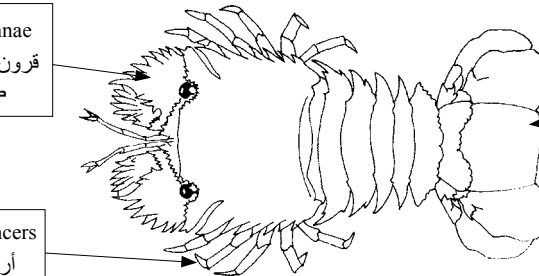
الكرند الخفي

صفحة 108

plate-like antennae
قرون استشعار (زباني) صفيحية الشكل

soft and flexible posterior half of tail fan
النصف الخلفي للمروحة الذيلية طرية مرنة

legs without pincers
أرجل دون ملاقط



جراد البحر

سُجِّل وجود نوعين في البحر المتوسط (منطقة الصيد 37 لدى منظمة الأغذية والزراعة).

الكرنديات المشوكة

سُجِّل وجود ثلاثة أنواع في البحر المتوسط (منطقة الصيد 37 لدى منظمة الأغذية والزراعة). ويبقى الوجود المنتظم لنوع غريب إضافي بحاجة لتوثيق.

زيزان البحر

سُجِّل وجود ثلاثة أنواع في البحر المتوسط (منطقة الصيد 37 لدى منظمة الأغذية والزراعة). ويبقى الوجود المنتظم لنوعين غريبين إضافيين بحاجة لتوثيق.





NEPHROPIDAE

Homarus gammarus (Linnaeus, 1758)

جراد البحر

FAO names: En – European lobster; Fr – Homard européen; Sp – Bogavante;

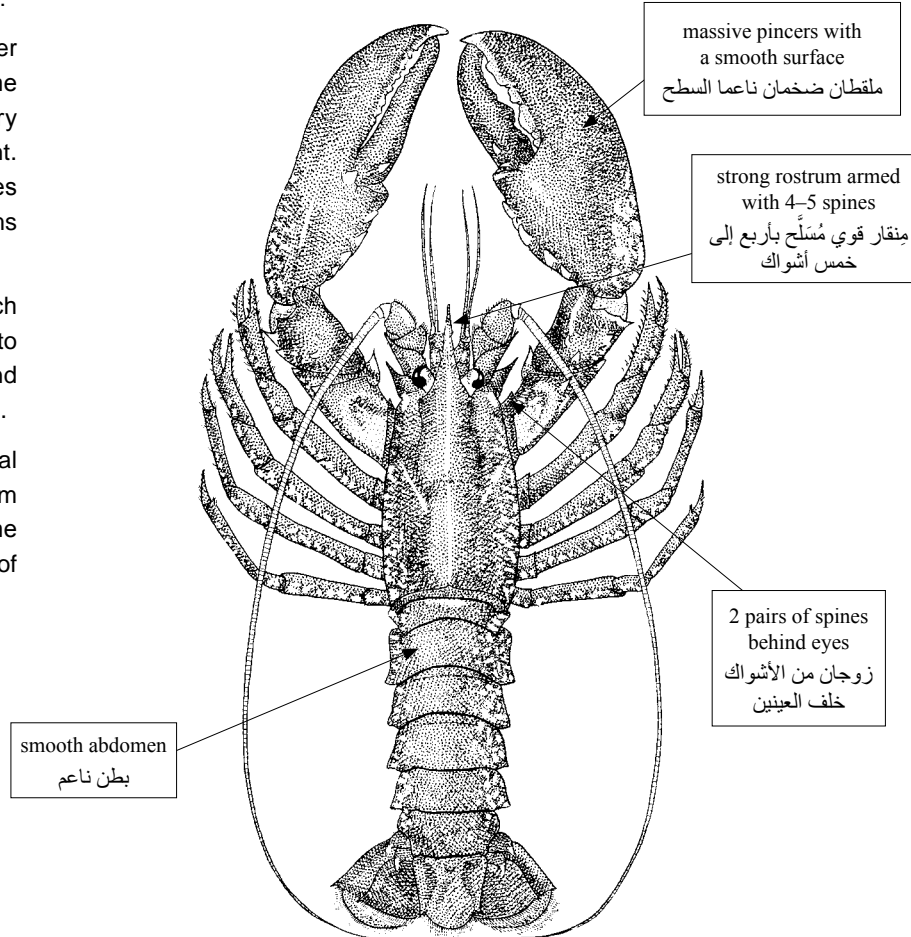
Ar – كركند أوروبي

Size: From 23 to 50 cm TL (60 cm TL).

Habitat and biology: Demersal, over hard bottoms. Found usually from the surface down to 150 m depth. Sedentary and highly territorial. Active at night. Feeds mainly on benthic invertebrates such as crabs, molluscs, echinoderms and polychaete worms.

Importance to fisheries: Bycatch species. Caught occasionally to rarely with entangling nets, traps and sometimes bottom trawls and dredges.

Distribution: Western and central Mediterranean, occasional to rare from Morocco to Libya, rare in Turkey. The species is absent from eastern part of the area. Northeastern Atlantic.



الحجم: الطول الكلي 23–50 سم والأقصى 60 سم.

الموطن وعلم الحياة: مجاور للقاع على قيعان صلبة. يتواجد عادة على أعماق بين السطح و 150 متراً. مُقيم ومَحَلّي بجدارة. ينشط ليلاً. يتغذى أساساً على اللاقاريات القاعية كالسرطانات والرخويات وشوكيات الجلد والديدان العديدة الأهلاب.

الأهمية في الصيد: مصيد ثانوي. عرضي إلى نادر في الشباك المشربكة أو المبطنة والفخاخ وأحياناً شباك الجرف القاعي والمناكش.

التوزع: غربي وأواسط البحر المتوسط، عرضي إلى نادر من المغرب إلى ليبيا، نادر في تركيا. ولا وجود له في شرقي المنطقة. ينتشر في شمال شرقي الأطلسي.

NEPHROPIDAE

Nephrops norvegicus (Linnaeus, 1758)

جراد البحر

FAO names: En – Norway lobster; Fr – Langoustine; Sp – Cigala;

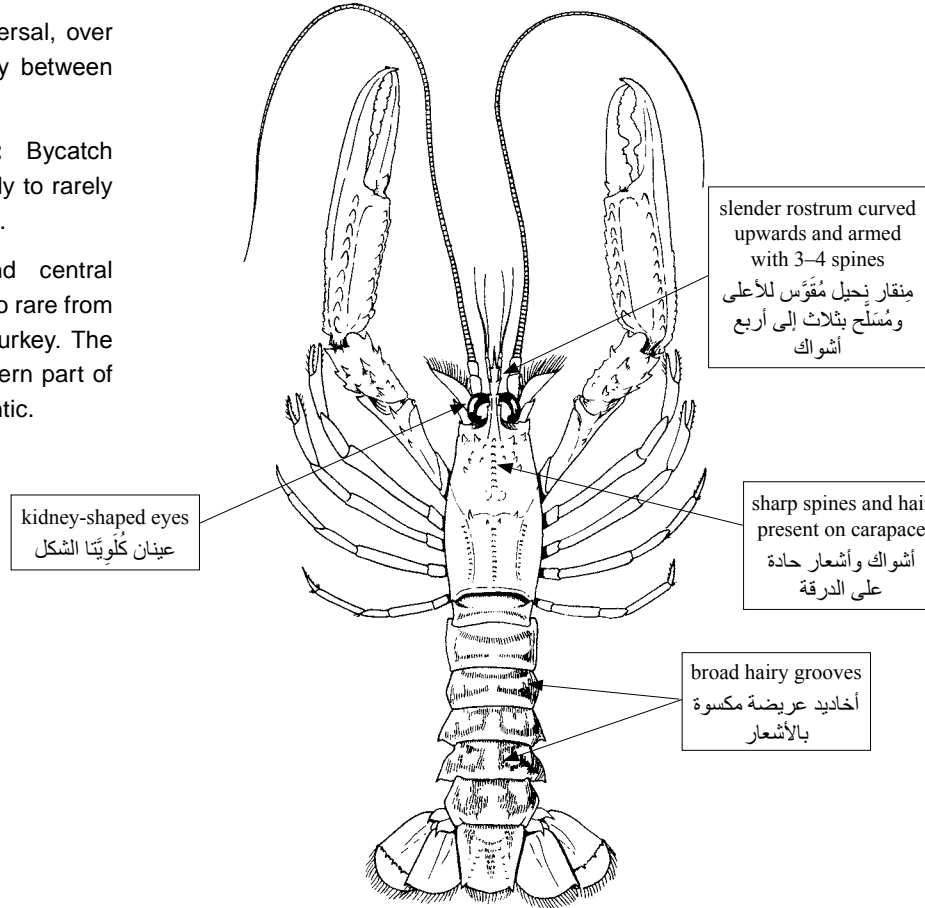
Ar – أراقوستا

Size: From 10 to 19 cm TL (24 cm TL).

Habitat and biology: Demersal, over soft bottoms. Found usually between 20 and 800 m depth.

Importance to fisheries: Bycatch species. Caught occasionally to rarely with bottom trawls and traps.

Distribution: Western and central Mediterranean, occasional to rare from Morocco to Libya, rare in Turkey. The species is absent from eastern part of the area. Northeastern Atlantic.



الحجم: الطول الكلي 10–19 سم والأقصى 24 سم.

الموطن وعلم الحياة: مجاور للقاع على قيعان رخوة. يتواجد عادة على أعماق بين 20 و 800 متر.

الأهمية في الصيد: مصيد ثانوي. عرضي إلى نادر في شباك الجرف القاعي والفخاخ.

التوزع: غربي وأواسط البحر المتوسط، عرضي إلى نادر من المغرب إلى ليبيا، نادر في تركيا ولا وجود له في شرقي المنطقة. ينتشر في شمال شرقي الأطلسي.





PALINURIDAE

Palinurus elephas (Fabricius, 1787)

الكركنديات المُشوَّكة

FAO names: En – Common spiny lobster; Fr – Langouste rouge; Sp – Langosta común;

Ar – كركند أحمر

Size: From 20 to 40 cm TL (50 cm TL).

Habitat and biology: Demersal, over hard and sometimes soft bottoms. Found usually between 10 and 160 m depth. Active at night. Feeds mainly on molluscs, crustaceans, worms and sea urchins.

Importance to fisheries: Bycatch species. Targeted in Tunisia. Caught occasionally to rarely with entangling nets, bottom trawls, traps, and with scuba diving.

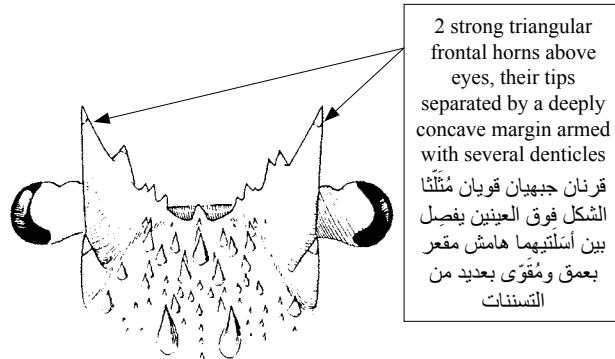
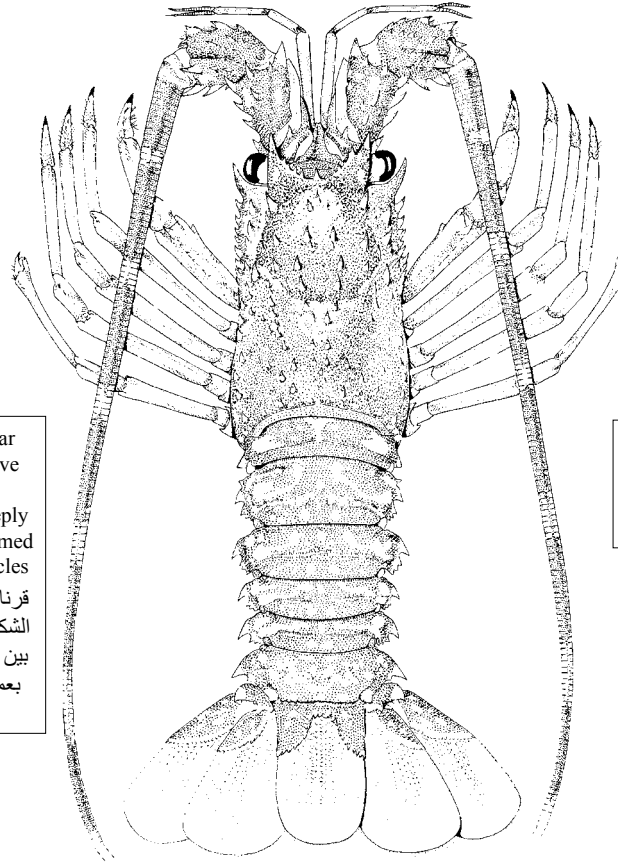
Distribution: Mediterranean, occasional to very rare in the area. Northeastern Atlantic.

الحجم: الطول الكلي 20–40 سم والأقصى 50 سم.

الموئل وعلم الحياة: مجاور للقاع على قيعان صلبة وأحياناً رخوة. يتواجد عادة على أعماق بين 10 و 160 متراً. ينشط ليلاً. يتغذى أساساً على الرخويات والقشريات والديدان وقنافذ البحر.

الأهمية في الصيد: مصيد ثانوي. مُستهدف في تونس. عرضي إلى نادر في الشباك المشربكة أو المبطنة وشباك الجرف القاعي والفخاخ وبواسطة أجهزة الغطس.

التوزع: البحر المتوسط، عرضي إلى شديد الندرة في المنطقة. ينتشر في شمال شرقي الأطلسي.

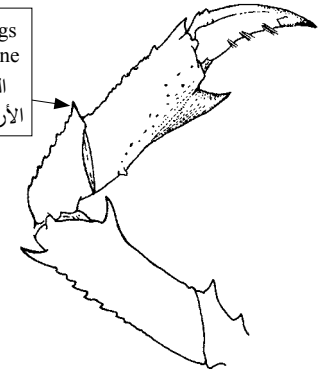


2 strong triangular frontal horns above eyes, their tips separated by a deeply concave margin armed with several denticles
قرنان جبهيان قويان مُتثلثا الشكل فوق العينين يفصل بين أسلتيهما هامش مقعر بعمق ومقوّى بعدديد من التسننات

anterior part of carapace

الجزء الأمامي من الدرفة

carpus of first pair of legs with an anterodorsal spine
الرسغ في الزوج الأول من الأرجل ذو شوكة ظهرية أمامية



1st pereopod

رجل المشي الأولى

PALINURIDAE

Palinurus mauritanicus Gruvel, 1911

الكركنديات المُشوَّكة

FAO names: En – Pink spiny lobster; Fr – Langouste rose; Sp – Langosta mora;

Ar – كركند وَردي

Size: From 20 to 40 cm TL (50 cm TL).

Habitat and biology: Demersal, over hard and soft bottoms. Found usually between 180 and 600 m depth. Active at night. Feeds mainly on dead fishes, and invertebrates (molluscs, crustaceans, polychaetes and echinoderms).

Importance to fisheries: Bycatch species. Caught commonly to occasionally with entangling nets, bottom trawls and traps.

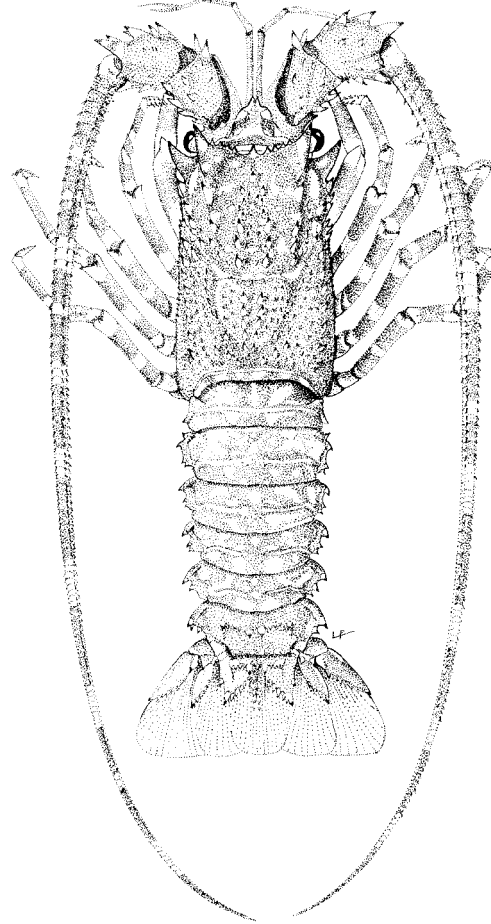
Distribution: Western Mediterranean, occasional from Morocco to Tunisia, absent from eastern part of area. Northeastern and neighbouring Atlantic.

الحجم: الطول الكلي 20–40 سم والأقصى 50 سم.

الموئل وعلم الحياة: مجاور للقاع على قيعان صلبة ورخوة. يتواجد عادة على أعماق بين 180 و 600 متر. ينشط ليلاً. يتغذى أساساً على الأسماك النافقة وعلى اللافقاريات (الرخويات والقشريات وعديدات الأهلاب وشوكيات الجلد).

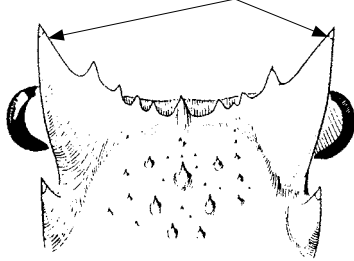
الأهمية في الصيد: مصيد ثانوي. شائع إلى عرضي في الشباك المشربكة أو المبطنة وشباك الجرف القاعي والفخاخ.

التوزع: غربي البحر المتوسط، عرضي من المغرب إلى تونس ولا وجود له في شرقي المنطقة. ينتشر في مياه الأطلسي المجاورة والشمالية الشرقية منه.



2 strong, rather wide, externally convex, frontal horns, their tips separated by slightly concave margin armed with several denticles

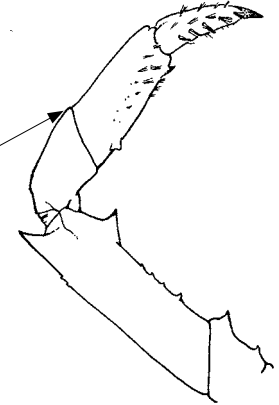
قرنان جبهيان قويان و عرضان مُحَدَّبَان خارجياً، يفصل بين أسلتيهما هامش مقعر نوعاً ومقوى بعدد من التسنينات



anterior part of carapace

الجزء الأمامي من الدرقة

no spine on carpus of first pair of legs
لا وجود لشوكة على رسة الزوج الأول من الأرجل



1st pereopod

رجل المشي الأولى





SCYLLARIDAE

Scyllarides latus (Latreille, 1802)

زيزان البحر

FAO names: En – Mediterranean slipper lobster; Fr – Grande cigale; Sp – Cigarra;

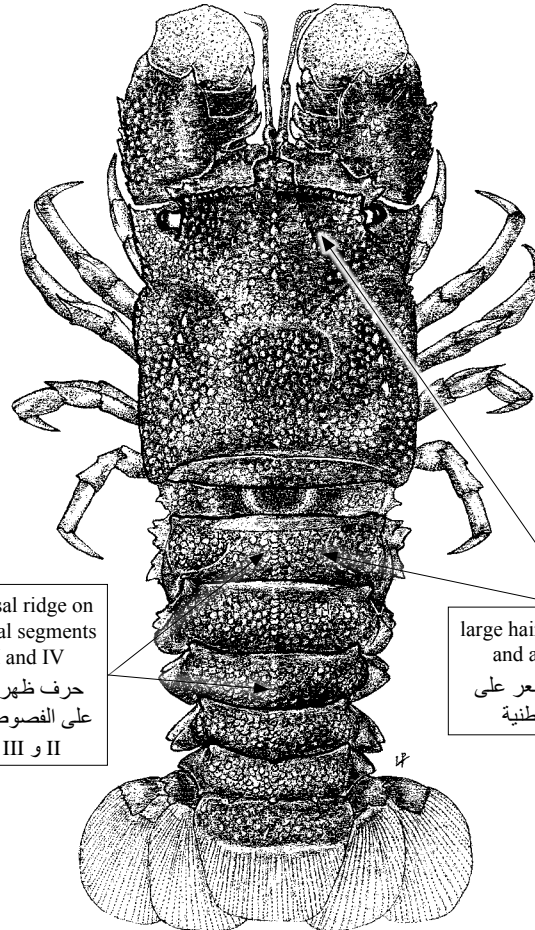
Ar – استاكوزا

Size: From 5 to 35 cm TL (45 cm TL).

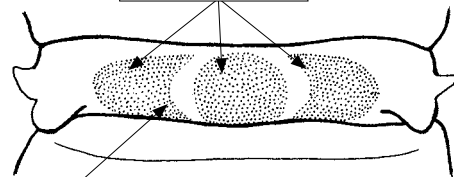
Habitat and biology: Demersal, over hard and soft bottoms. Found usually between 5 and 100 m depth. Feeds mainly on molluscs, particularly limpets and bivalves.

Importance to fisheries: Targeted in the eastern part of area and caught as bycatch in the western part. Caught commonly to occasionally with entangling nets and by scuba diving.

Distribution: Mediterranean, common to occasional in the area. Southeastern and neighbouring Atlantic.



3 dark-red spots
ثلاث بقع حمراء قاتمة



ring-like zone
نطاق خاتمي الشكل

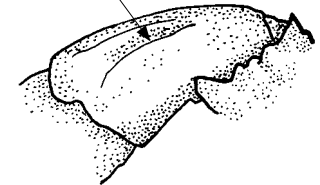
1st abdominal segment

الفص البطني الأول

mid-dorsal ridge on
abdominal segments
II, III and IV
حرف ظهري أوسط
على الفصوص البطنية
IV و III و II

large hairy granules on carapace
and abdominal segments
حبيبات كبيرة مكسوة بالشعر على
الدرقة والفصوص البطنية

groove
أخدود



carpus of 1st pereopod

رسغ رجل المشي الأولى

الحجم: الطول الكلي 5-35 سم والأقصى 45 سم.
الموائل وعلم الحياة: مجاور للقاع على قيعان صلبة ورخوة. يتواجد عادة على أعماق بين 5 و 100 متر. يتغذى أساساً على الرخويات ولاسيما البطلينوس وثنائيات المصراع.

الأهمية في الصيد: مُستَهَدَف في الصيد في شرقي المنطقة في حين أنه مصيد ثانوي في غربي المنطقة. شائع إلى عرضي في الشباك المشربكة أو المبطنة وأجهزة الغطس.

التوزع: البحر المتوسط، شائع إلى عرضي في المنطقة. ينتشر في مياه الأطلسي المجاورة والجنوبية الشرقية منه.