

## GASTROPODS

## مَعِدِّيَات الأَرَجَل

Snails are the largest, most common and most diverse group of molluscs. They constitute about 80% of all known living molluscs. The term gastropod means “stomach footed” animals. They are comprised of a coiled body enclosed by a one-piece dorsal shell and a ventral foot. The foot is a flat muscle by which a snail creeps and glides along. The shells may be coiled (typical snails) or uncoiled (limpets) while alternatively, some snails have reduced shells or have lost them completely. Gastropod size varies from few millimetres to less than 1-m length. They can be herbivores, scraping algae from rocks, or scavengers and deposit feeders, feeding on dead animals or detritus in the sediment. Snails can also be predators of other animals such as echinoderms (*Charonia*) or clams (*Murex*) or can feed on worms, molluscs, and fish, paralyzing their prey with venom (*Conus*).

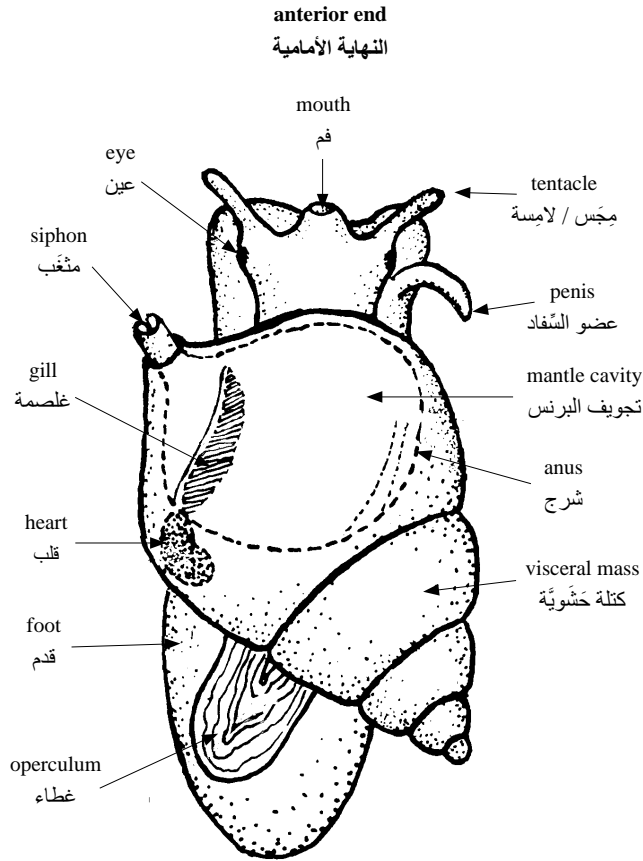
There are about 18 000 species of marine snails worldwide. They live in various benthic habitats from the shoreline to the ocean's bottoms, but pelagic species are known. They are common and abundant in most oceans.

Relatively few species have a certain local commercial importance. Total gastropod landings between 2000 and 2007 in the Mediterranean and Black Sea (FAO area 37) amounted to about 8 500 tonnes/year. Total landings for the area covered by the guide is about 20 tonnes/year (2000–2007). These numbers are considered to be slightly underestimated as some countries lack proper fishery statistics and do not report their catches accurately.

إن مجموعة القواقع هي أكبر مجموعات الرخويات وأكثرها شيوعاً وتنوعاً فهي تشكل نحو 80% من مجمل الرخويات المعروفة. ويُقصد بمصطلح مَعِدِّيَات الأَرَجَل الأحياء الحيوانية ذات الأقدام البطنية، وهي تتكون من جسم مُلتَو محاط بصدفّة ظهرية مفردة ومن قدم بطنية. القدم عبارة عن عضلة مسطحة تزحف القواقع عليها بالانزلاق قُدماً. وقد تكون الصدفّة مُحلزنة (الحلزونات الأمتونجية) أو غير مُحلزنة (البطلينوس) أو مُحتزلة أو حتى غائبة في بعض الأنواع. يتراوح حجم مَعِدِّيَات الأَرَجَل من بضعة مليمترات إلى ما دون المتر طوياً. وهي قد تكون عاشبة تكشط الطحالب عن الصخور أو قَمَامَة وأكلة للبقايا والترسبات تَعْتَدَى بالحيوانات النافقة أو الفتات في الرُسابة. ويمكن للقواقع أيضاً أن تكون مفترسة لحيوانات أخرى كشوكيات الجلد التي يتغذى عليها حلزون التريتون (*Charonia*)، أو كالمحار الملزَمي الذي يلتهمه حلزون المُرَيِّق (*Murex*)، أو قد تتغذى على الديدان والرخويات والأسماك بِشَلِّ ضحاياها بالسُّم كما يفعل الحلزون المخروطي (*Conus*).

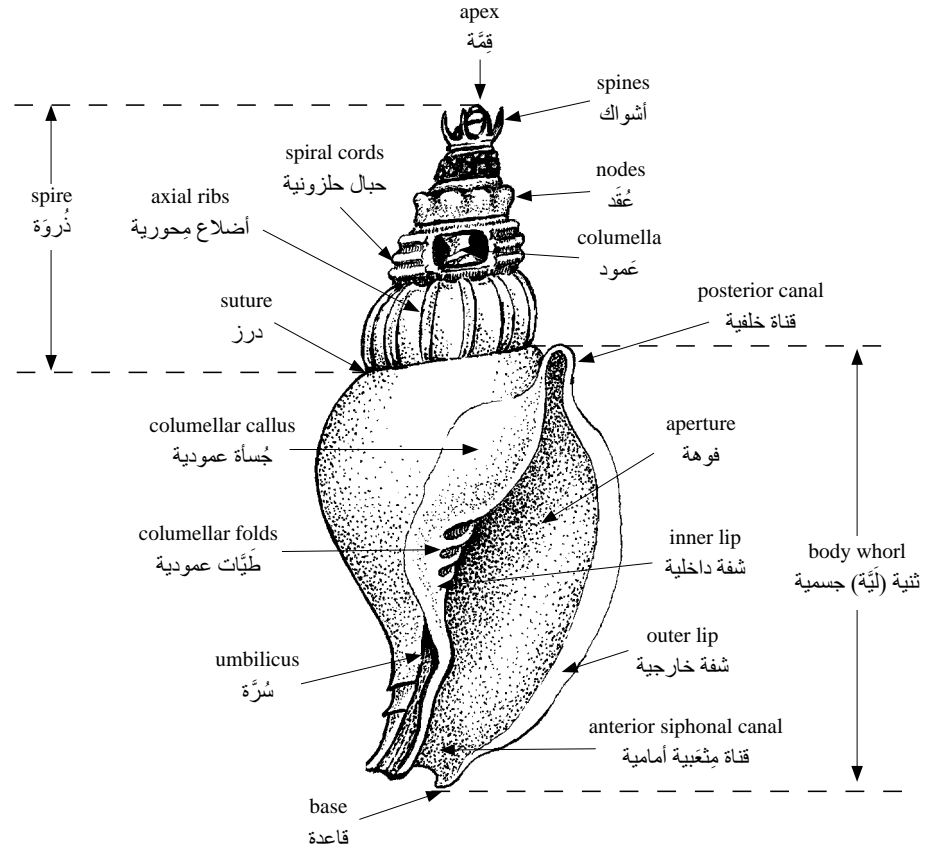
ثمة نحو 18 000 نوع من القواقع البحرية في أنحاء العالم، وهي تعيش في مختلف الموائل القاعية بدءاً من خط الشاطئ إلى قيعان المحيطات، ولكن تُعرَف أيضاً أنواع بيلاجية. هذا وإن القواقع شائعة الوجود بوفرة في معظم المحيطات.

يتمتع عدد قليل نسبياً من الأنواع بأهمية تجارية محلية إلى حد ما. بلغ إجمالي حصيلة الإنزال من مَعِدِّيَات الأَرَجَل بين عامي 2000 و 2007 في منطقة البحر المتوسط والبحر الأسود (الفاو، منطقة 37) نحو 8 500 طن/سنة، في حين أن إجمالي حصيلة الإنزال في المنطقة التي يشملها الدليل قارب 20 طن/سنة (2000–2007). تلك أرقام تقل عن التقديرات المتوقعة إذ أن بعض الدول تفتقر إلى إحصاءات نوعية لمصايد الأسماك أو أنها لا تُبلِّغ عن كميات المصيد بدقة.



posterior end  
النهاية الخلفية  
dorsal view of animal

منظر ظهري للكانن



ventral view of a composite shell

منظر بطني لقوقعة مركبة



## CASSIDAE

*Cassidaria echinophora* (Linnaeus, 1758)

## الخوذيات

FAO names: En – Spiny bonnet; Fr – Casque échinophore; Sp – Casco;

Ar – خوذة شوكية

**Size:** Maximum shell length 11.7 cm.

الحجم: الطول الأقصى للقوقعة 11.7 سم.

**Habitat and biology:** Demersal, over soft bottoms. Found usually between 30 and 100 m depth. Carnivorous species, feeds mainly on echinoderms.

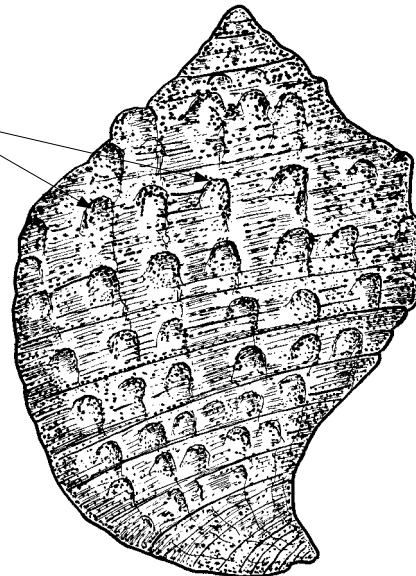
الموطن وعلم الحياة: مجاور للقاع على قيعان رخوة. يتواجد عادة على أعماق بين 30 و 100 متر. نوع لاصق يتغذى أساساً على شوكيات الجلد.

**Importance to fisheries:** Bycatch species. Caught occasionally with bottom trawls and dredges.

الأهمية في الصيد: مصيد ثانوي. عرضي في شباك الجرف القاعي والمناكش.

**Distribution:** Mediterranean, occasional in the area. Neighbouring Atlantic.

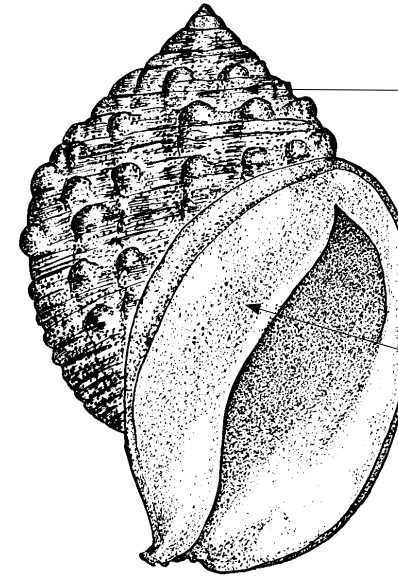
التوزيع: البحر المتوسط، عرضي في المنطقة. ينتشر في مياه الأطلسي المجاورة.



dorsal view

منظر ظهري

light brown colour with  
lighter tubercles  
لون بني باهت وتدرجات أبيض لوناً



ventral view

منظر بطني

massive shell  
قوقعة ضخمة

thick columellar callus  
الجسأة العمودية كثيفة

operculum smaller  
than aperture  
الغطاء أصغر من الفوهة

## FASCIOLARIIDAE

*Fusinus verrucosus* (Gmelin, 1791)

## الفيجنيات

FAO names: En – Warty spindle;

Ar – حلزون مغزلي ذو بُثور

**Size:** Maximum shell length 10 cm; common from 6 to 8 cm.

**Habitat and biology:** Demersal, over soft bottoms. Found usually between 5 and 50 m depth. Carnivorous species, feeds mainly on snails, bivalves and worms.

**Importance to fisheries:** None. Sometimes used for decoration.

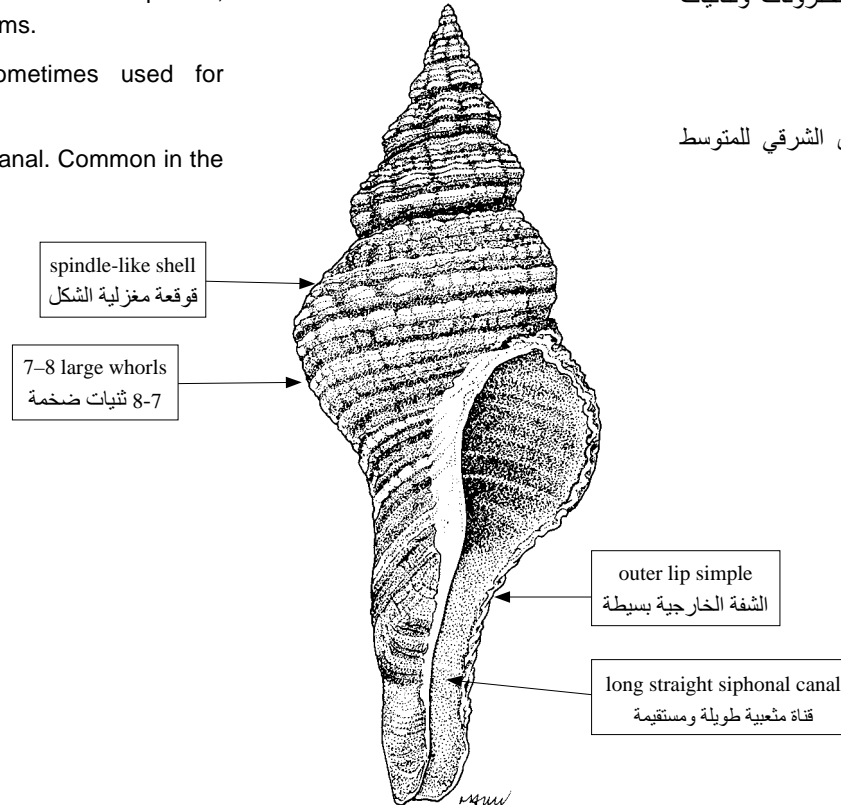
**Distribution:** Introduced via the Suez Canal. Common in the Levantine basin. Red Sea.

**الحجم:** الطول الأقصى للقوقعة 10 سم والشائع من 6 إلى 8 سم.

**الموائل وعلم الحياة:** مجاور للقاع على قيعان رخوة. يتواجد عادة على أعماق بين 5 و 50 متراً. نوع لاجم يتغذى أساساً على الحلزونات وثنائيات المصراع والديدان.

**الأهمية في الصيد:** لا أهمية له. يُستخدم أحياناً للترزين.

**التوزع:** دخل عبْر قناة السويس. شائع في الحوض الشرقي للمتوسط (الليفانت). ينتشر في البحر الأحمر.



## MURICIDAE

*Bolinus brandaris* (Linnaeus, 1758)

## الأرجوانيات

FAO names: En – Purple dye murex; Fr – Murex-droite épine; Sp – Cañaila;

Ar – موريكس صبغ الأرجوان

**Size:** Maximum shell length 9.2 cm.

الحجم: الطول الأقصى للقوقعة 9.2 سم.

**Habitat and biology:** Demersal, over soft bottoms. Found usually between 5 and 30 m depth. Carnivorous species, feeds mainly on molluscs.

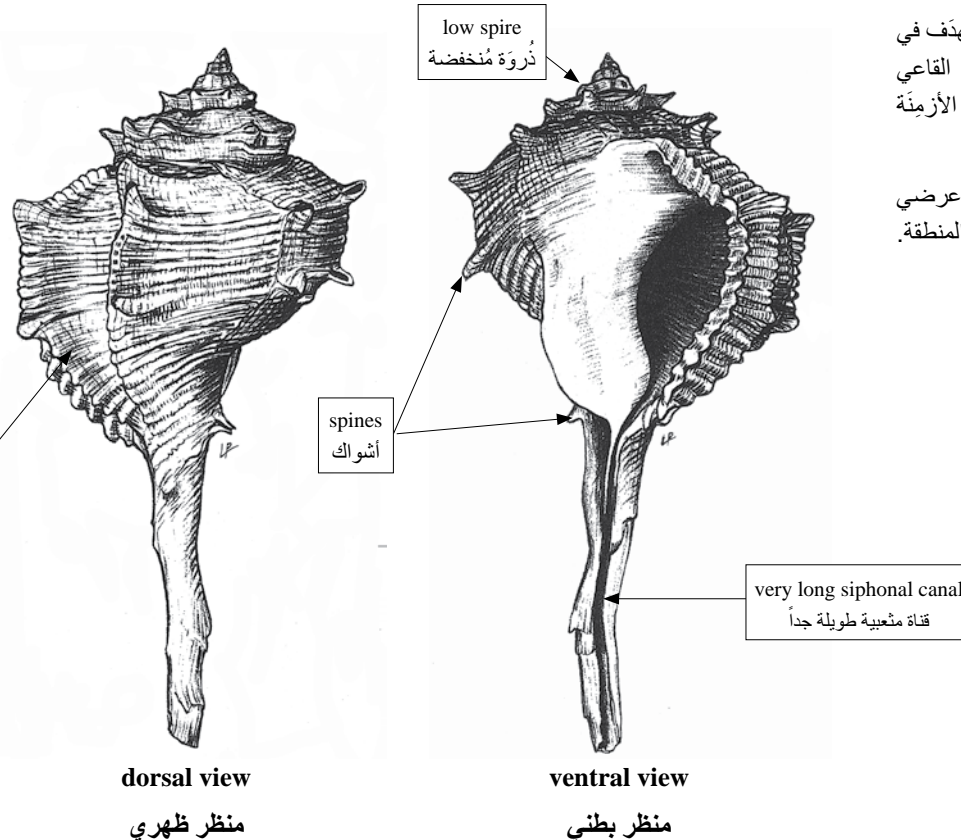
الموائل وعلم الحياة: مجاور للقاع على قيعان رخوة. يتواجد عادة على أعماق بين 5 و 30 متراً. نوع لاحم، يتغذى أساساً على الرخويات.

**Importance to fisheries:** Bycatch species. Targeted in Tunisia. Caught occasionally with bottom trawls, dredges and trammel nets. Was used in ancient times to produce a purple dye.

الأهمية في الصيد: مصيد ثانوي. مُستهدف في تونس. عرضي في شباك الجرف القاعي والمناكش وشباك الخبائل. إستخدم في الأزمنة القديمة لإنتاج الصباغ الأرجواني

**Distribution:** Mediterranean, common to occasional from Morocco to Libya, rare from eastern part of the area. Neighbouring Atlantic.

التوزع: البحر المتوسط، شائع إلى عرضي من المغرب إلى ليبيا ونادر في شرقي المنطقة. ينتشر في مياه الأطلسي المجاورة.



## MURICIDAE

### *Hexaplex trunculus* (Linnaeus, 1758)

## الأرجوانيات

FAO names: En – Banded murex; Fr – Murex tuberculé; Sp – Busano;

Ar – موريكس مُحَطَّط

**Size:** Maximum shell length 8.3 cm.

الحجم: الطول الأقصى للقوقعة 8.3 سم.

**Habitat and biology:** Demersal, over soft and hard bottoms. Found usually from the surface down to 100 m depth. Carnivorous species, feeds mainly on molluscs.

الموطن وعلم الحياة: مجاور للقاع على القيعان الصلبة والرخوة. يتواجد عادة على أعماق بين السطح و 100 متر. نوع لاجم يتغذى أساساً على الرخويات.

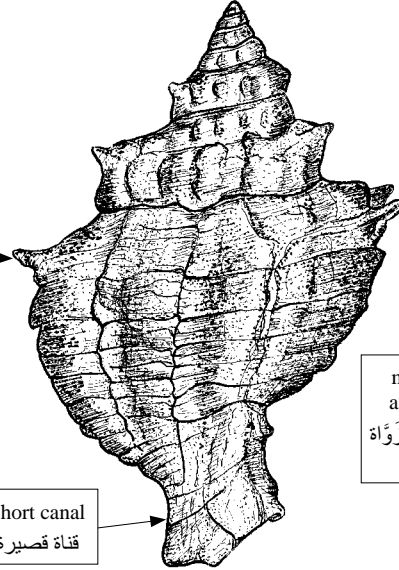
**Importance to fisheries:** Bycatch species. Targeted in Tunisia. Caught commonly to occasionally with bottom trawls. Was used in ancient times to produce a purple dye.

الأهمية في الصيد: مصيد ثانوي. مُستهدف في تونس. شائع إلى عرضي في شباك الجرف القاعي. إستُخدم في الأزمنة القديمة لإنتاج الصباغ الأرجواني.

**Distribution:** Mediterranean, common from Morocco to Libya and Turkey, occasional in eastern part of the area. Neighbouring Atlantic.

التوزع: البحر المتوسط، شائع من المغرب إلى ليبيا وفي المياه التركية، وعرضي في شرقي المنطقة. ينتشر في مياه الأطلسي المجاورة.

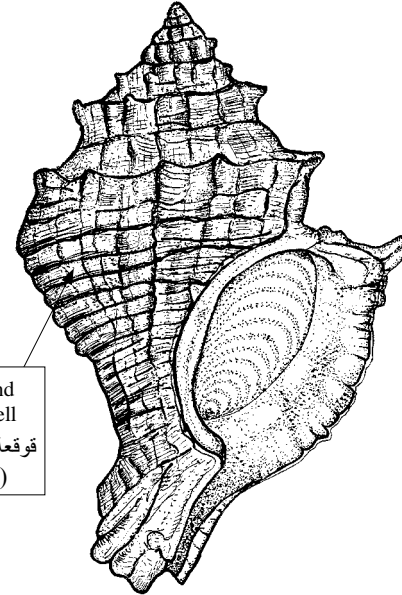
6-8 whorls with spines or tubercles  
6 إلى 8 ثنيات ذات أشواك أو تدرنات



dorsal view

منظر ظهري

massive and angular shell  
قوقعة ضخمة مُرَوَّاة (ذات زوايا)



ventral view

منظر بطني

thick short canal  
قناة قصيرة ثخينة



## MURICIDAE

*Murex forskoehlII* Röding, 1798

## الأرجوانيات

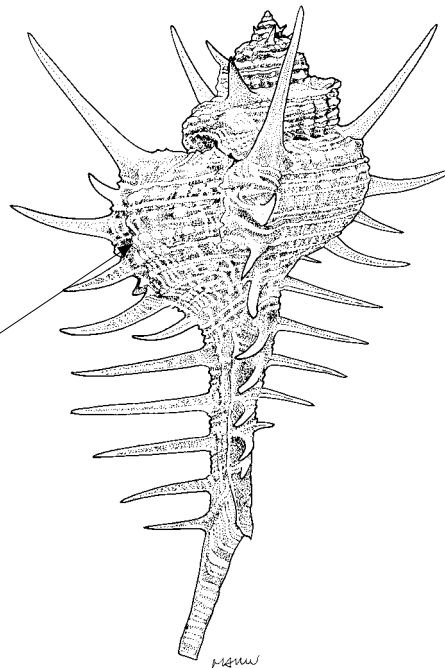
FAO names: En – Spiny murex;

Ar – موريكس شوكي

**Size:** Maximum shell length 11.5 cm; common from 5 to 8 cm.**Habitat and biology:** Demersal, buried in soft bottoms. Found usually between 5 and 50 m depth. Carnivorous species, feeds mainly on molluscs.**Importance to fisheries:** None. Caught occasionally with bottom trawls, seines, entangling nets or collected by scuba diving. Commonly used for decoration.**Distribution:** Introduced via the Suez Canal. Common in the Levantine basin, Red Sea and Gulf of Aden and Gulf of Oman.**الحجم:** الطول الأقصى للقوقعة 11.5 سم، والشائع من 5 إلى 8 سم.**الموائل وعلم الحياة:** مجاور للقاع. مدفون في القيعان الرخوة. يتواجد عادةً على أعماق بين 5 و 50 متراً. نوع لآحم يتغذى أساساً على الرخويات.

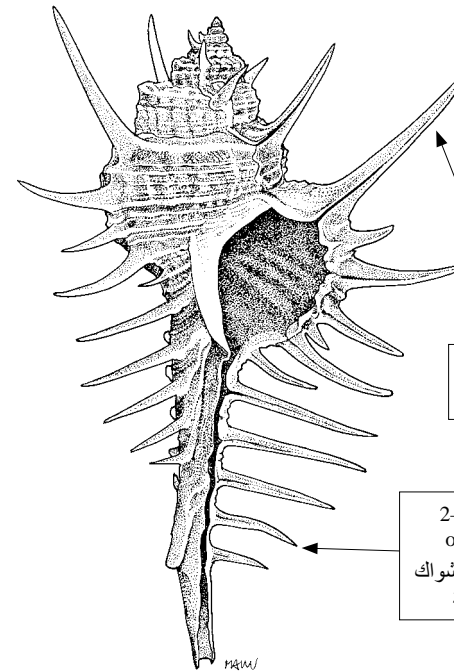
الأهمية في الصيد: لا أهمية له. عرضي في شباك الجرف القاعي والشباك الجيبية والشباك المشربكة أو المبطنة، أو يُجمع بالغطس. يشيع استخدامه للتزيين.

التوزع: دخل عبر قناة السويس. شائع في الحوض الشرقي للمتوسط (الليفانت). ينتشر في البحر الأحمر وخليج عدن وخليج عمان.

7-8 whorls  
8-7 تنيات

dorsal view

منظر ظهري

strong long spines  
أشواك طويلة قاسية2-3 rows of spines  
on siphonal canal  
صفتين إلى ثلاثة من الأشواك  
على القناة المتعبيّة

ventral view

منظر بطني

## MURICIDAE

*Thais lacera* (Born, 1778)

## الأرجوانيات

FAO names: En – Carinate rock-shell;

Ar – موريكس صخري جُوْجِي

**Size:** Maximum shell length 6.5 cm; common from 5 to 6 cm.

**Habitat and biology:** Demersal, over hard bottoms. Found usually from the surface down to 5 m depth. Carnivorous species, feeds mainly on molluscs.

**Importance to fisheries:** None. Potentially interesting species for human consumption or as bait.

**Distribution:** Introduced probably by shipping. Common in the Levantine basin. Indian Ocean and Persian Gulf, but not in the Red Sea.

**الحجم:** الطول الأقصى للقوقعة 6.5 سم، والشائع من 5 إلى 6 سم.

**الموطن وعلم الحياة:** مجاور للقاع على قيعان صلبة. يتواجد عادة على أعماق بين السطح و 5 أمتار. نوع لاجم يتغذى أساساً على الرخويات.

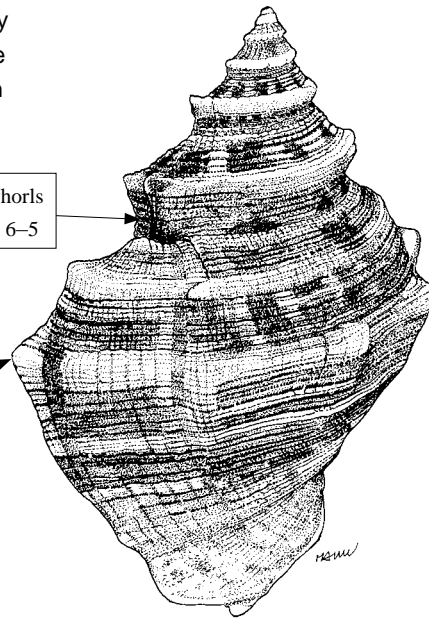
**الأهمية في الصيد:** لا أهمية له. قد يصبح ذا أهمية في غذاء البشر أو كطعم للصيد.

**التوزع:** يحتمل أنه أُدخِل بواسطة السفن. شائع في الحوض الشرقي للمتوسط (الليفانت). ينتشر في المحيط الهندي و الخليج العربي، ولكن لا وجود له في البحر الأحمر.

5-6 whorls  
5-6 ثنيات

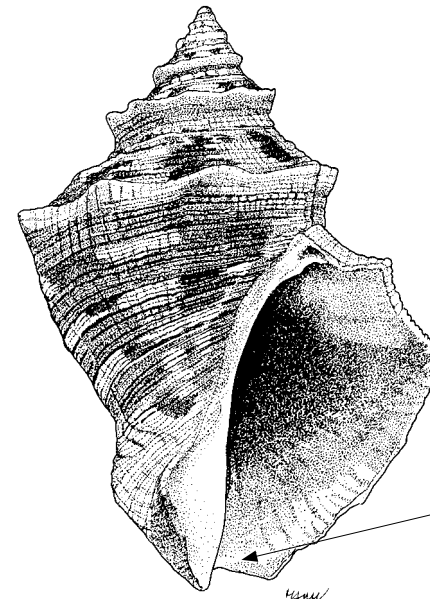
strong keel with triangular knobs giving the spire a characteristic aspect

رافدة جانبية قوية ذات عقد مثلثية تكسب الذروة مظهراً متميزاً



dorsal view

منظر ظهري



ventral view

منظر بطني

small short siphonal canal  
قناة متعبية قصيرة وصغيرة





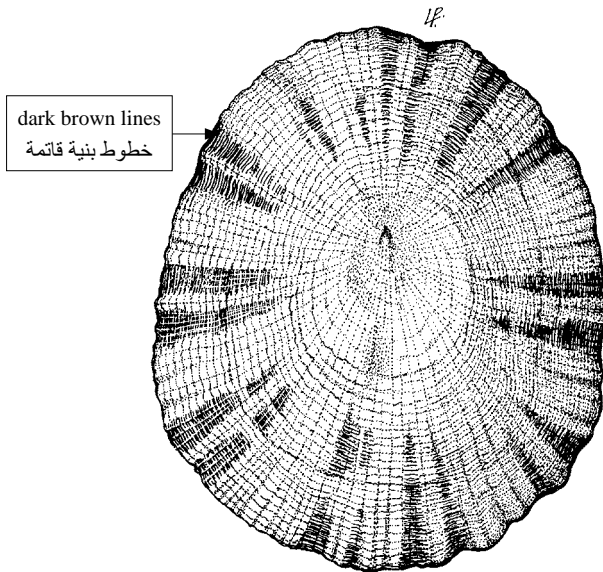
## PATELLIDAE

*Patella caerulea* Linnaeus, 1758

## القَصِيَعِيَّات

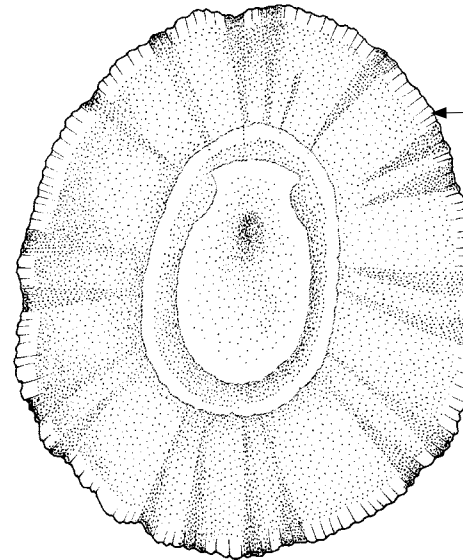
FAO names: En – Rayed mediterranean limpet; Fr – Patelle de Méditerranée; Sp – Lapa azulada;

Ar – بطليونس شُعاعي

**Size:** Maximum shell length 7 cm; commonly to 5 cm.**Habitat and biology:** Demersal, over rocks and hard grounds. Found usually from the surface down to 5 m depth. Feeds by grazing on algae living on rocks.**Importance to fisheries:** Targeted species. Collected commonly to occasionally by hand for consumption and to be used as bait.**Distribution:** Mediterranean, common in the area. Neighbouring Atlantic.**الحجم:** الطول الأقصى للقوقعة 7 سم، والشائع لغاية 5 سم.**الموائل وعلم الحياة:** مجاور للقاع على الصخور والمُهود الصلبة. يتواجد عادة على أعماق بين السطح و 5 أمتار. يتغذى برعي الطحالب النامية على الصخور.**الأهمية في الصيد:** نوع مُستهدف في الصيد. يُجمع عادةً أو بين الحين والآخر باليد للاستهلاك أو للاستخدام كقطع للصيد.**التَّوَرُّع:** البحر المتوسط، شائع في المنطقة. ينتشر في مياه الأطلسي المجاورة.

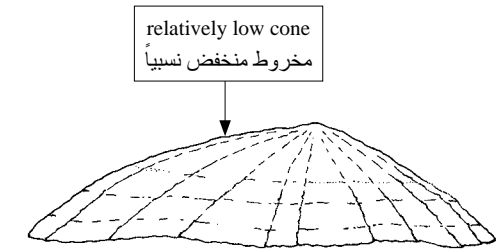
dorsal view

منظر ظهري



ventral view

منظر بطني



lateral view

منظر جانبي

## PATELLIDAE

*Patella ferruginea* Gmelin, 1791

القَصِيَعِيَّات

FAO names: En – Ferreous limpet; Fr – Patelle foncée; Sp – Lapa ferruginea;

Ar – بطليْنوس صَدَنِّي

**Size:** Maximum shell length 9 cm; common from 5 to 7 cm.

**الحجم:** الطول الأقصى للقوقعة 9 سم، والشائع من 5 إلى 7 سم.

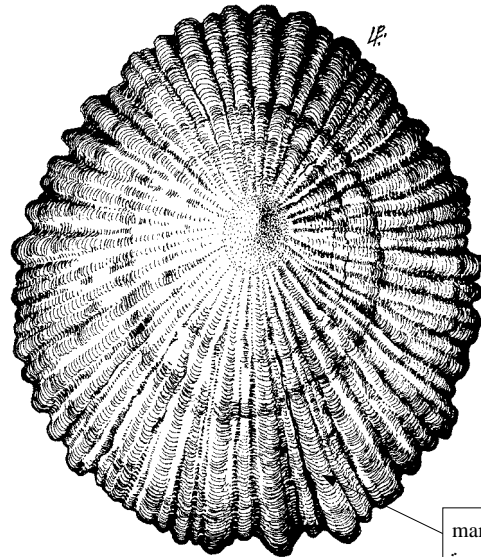
**Habitat and biology:** Demersal, over rocks and hard grounds. Found usually from the surface down to 5 m depth. Feeds by grazing on algae living on rocks.

**الموطن وعلم الحياة:** مجاور للقاع على الصخور والمُهود الصلبة. يتواجد عادة على أعماق بين السطح و 5 أمتار. يتغذى برعي الطحالب النامية على الصخور.

**Importance to fisheries:** None. Collected rarely by hand for consumption and to be used as bait.

**الأهمية في الصيد:** لا أهمية له. نادراً ما يُجمع باليد للاستهلاك أو للاستخدام كطعم للصيد. التَّوَزُّع: غربي البحر المتوسط، عَرَضِي إلى غائب في المنطقة. لا وجود له في الأطلسي.

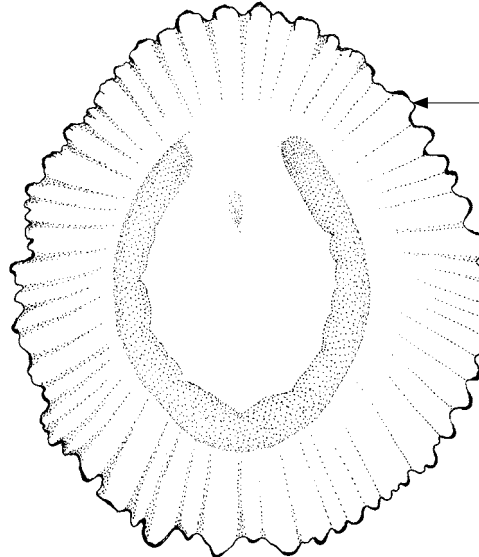
**Distribution:** Western Mediterranean, occasional to absent in the area. Not present in Atlantic.



dorsal view

منظر ظهري

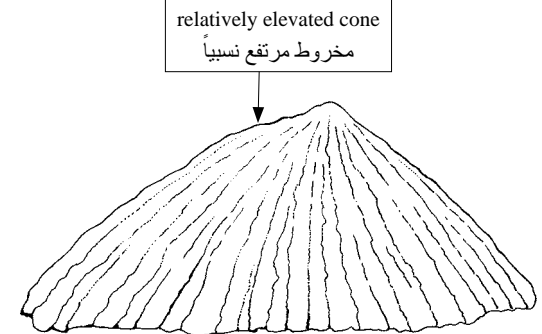
marked ribs  
أضلع واضحة



ventral view

منظر بطني

crenulated outline  
حواف مُسَنَّنَة



relatively elevated cone  
مخروط مرتفع نسبياً

lateral view

منظر جانبي



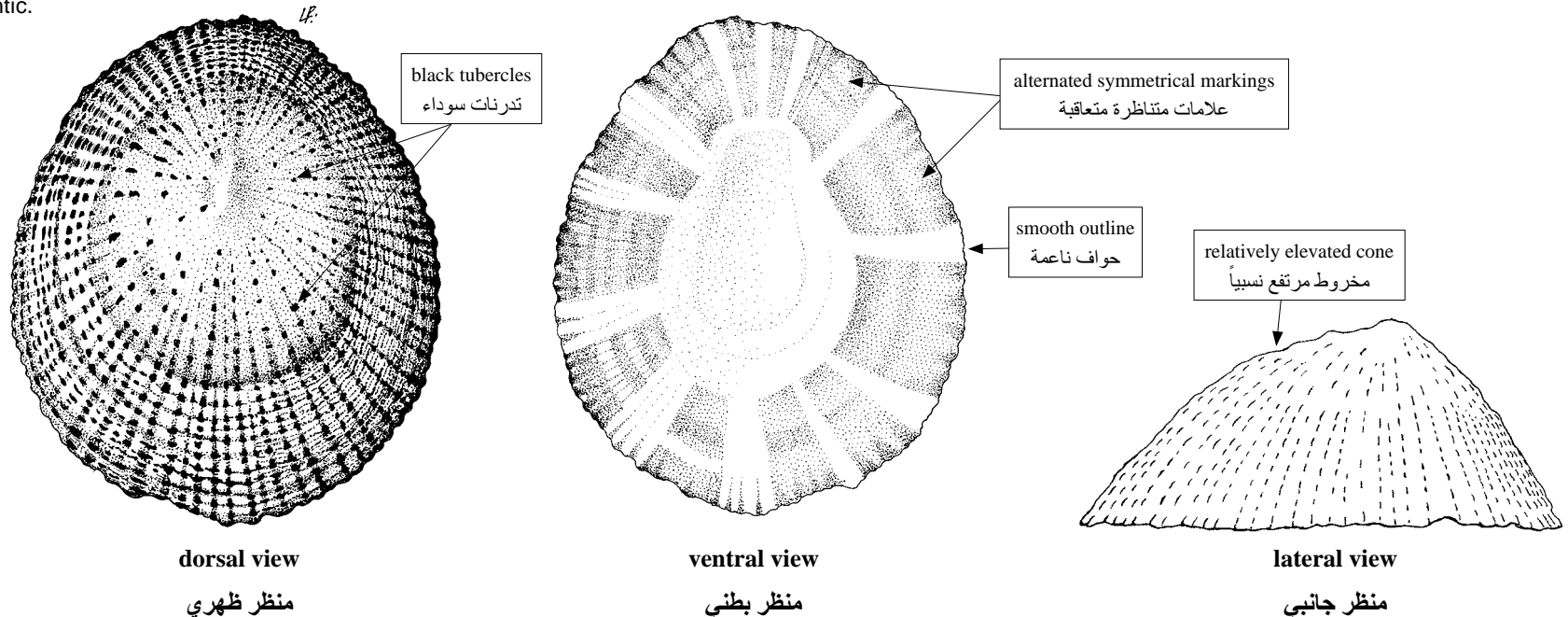
## PATELLIDAE

*Patella rustica* Linnaeus, 1758

## القَصِيَعِيَّات

FAO names: En – Rustic limpet; Fr – Patelle ponctuée; Sp – Lapa punteada;

Ar – بطليнос مُنْقَط

**Size:** Maximum shell length 7 cm; commonly to 5 cm.**Habitat and biology:** Demersal, over rocks and hard grounds. Found usually from the surface down to 5 m depth. Feeds by grazing on algae living on rocks.**Importance to fisheries:** Targeted species. Collected commonly to occasionally by hand for consumption and to be used as bait.**Distribution:** Mediterranean, common to occasional in the area. Neighbouring Atlantic.**الحجم:** الطول الأقصى للقوقعة 7 سم، والشائع لغاية 5 سم.**الموطن وعلم الحياة:** مجاور للقاع على الصخور والمُهود الصلبة. يتواجد عادة على أعماق بين السطح و 5 أمتار. يتغذى برعي الطحالب النامية على الصخور.**الأهمية في الصيد:** نوع مُستهدَف في الصيد. يُجمع عادةً أو بين الحين والآخر باليد للاستهلاك أو للاستخدام كقطع للصيد.**التَّوَزُّع:** البحر المتوسط، شائع إلى عرضي في المنطقة. ينتشر في مياه الأطلسي المجاورة.

## PATELLIDAE

*Patella ulyssiponensis* Gmelin, 1791

القَصِيَعِيَّات

FAO names: En – Rough limpet; Fr – Patelle rude; Sp – Lapa áspera;

Ar – بطليْنوس حَشِين

**Size:** Maximum shell length 7 cm; common from 5 to 6 cm.

الحجم: الطول الأقصى للقوقعة 7 سم، والشائع من 5 إلى 6 سم.

**Habitat and biology:** Demersal, over rocks and hard grounds. Found usually from the surface down to 5 m depth. Feeds by grazing on algae living on rocks.

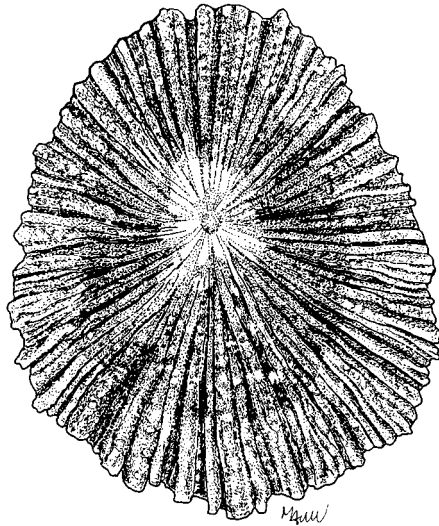
الموئل وعلم الحياة: مجاور للقاع على الصخور والمُهود الصلبة. يتواجد عادة على أعماق بين السطح و 5 أمتار. يتغذى برعي الطحالب النامية على الصخور.

**Importance to fisheries:** Targeted species. Collected occasionally by hand for consumption and to be used as bait.

الأهمية في الصيد: نوع مستهدف. يُجمع بين الحين والآخر باليد للاستهلاك أو للاستخدام كقطع للصيد.

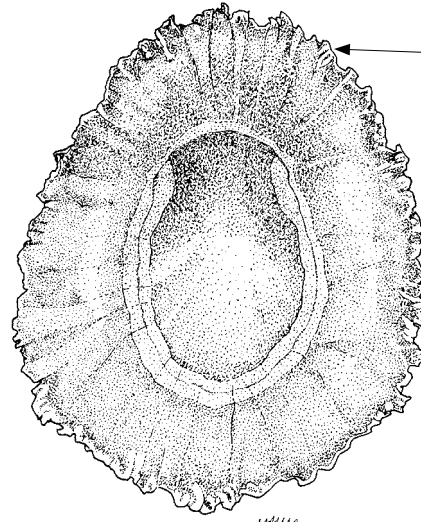
**Distribution:** Mediterranean, common to occasional in the area. Neighbouring Atlantic.

التَّوَزُّع: البحر المتوسط، شائع إلى عرضي في المنطقة. ينتشر في مياه الأطلسي المجاورة.



dorsal view

منظر ظهري



ventral view

منظر بطني

crenulated outline

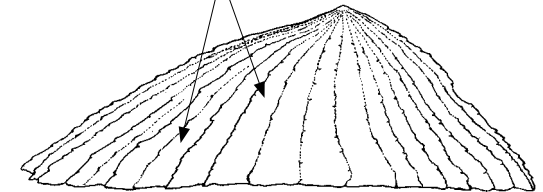
حواف مُسَنَّنَة

oval-shaped shell

قوِعة بيضاوية الشكل

triangular ribs

أضلاع مثلثية الشكل



lateral view

منظر جانبي



## RANELLIDAE

*Charonia tritonis* (Linnaeus, 1758)

## الودعيّات

FAO names: En – Variegated triton; Fr – Triton émaillé; Sp – Triton;

Ar – تريتون مُرَقَش

**Size:** Maximum shell length 40 cm.

**Habitat and biology:** Demersal, over soft and hard bottoms. Found usually between 10 and 50 m depth. Nocturnal. Carnivorous species, feeds mainly on molluscs and echinoderms, particularly seastars.

**Importance to fisheries:** Bycatch species. Collected occasionally by hand while scuba diving and rarely with dredges and bottom trawls. Commonly used for decoration.

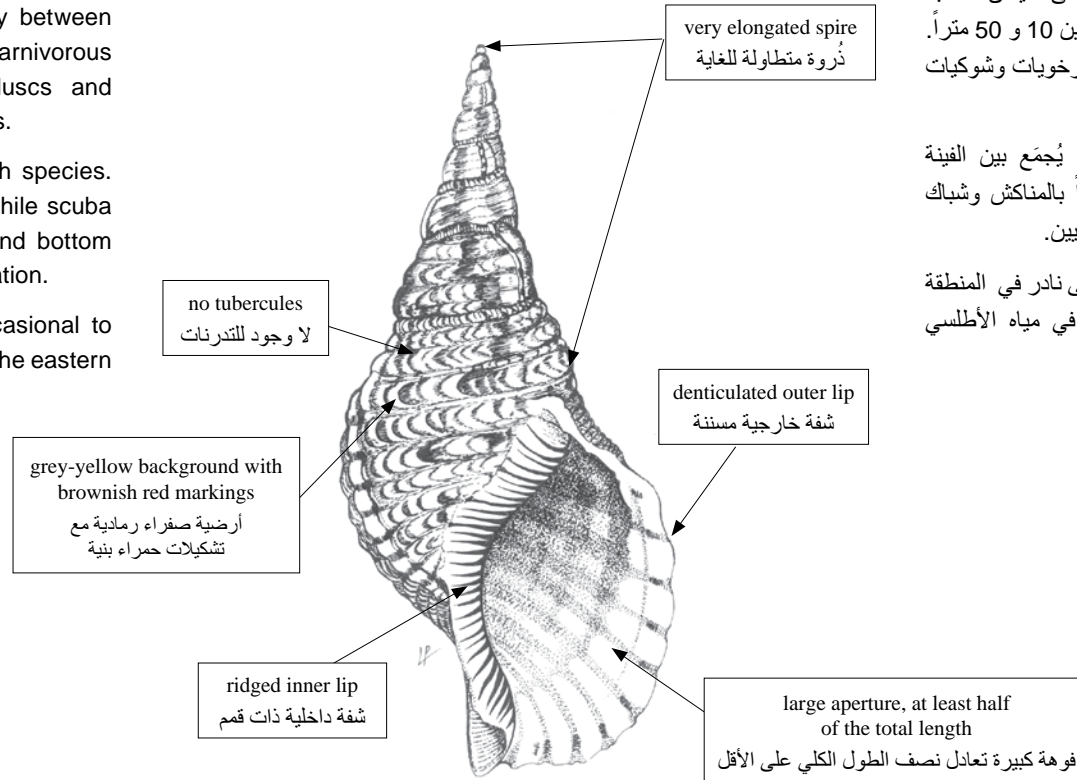
**Distribution:** Mediterranean, occasional to rare in the area, more common in the eastern part. Neighbouring Atlantic.

الحجم: الطول الأقصى للقوقعة 40 سم.

الموئل وعلم الحياة: مجاور للقاع على القيعان الصلبة والرخوة. يتواجد عادة على أعماق بين 10 و 50 متراً. نوع ليلي لاحم يتغذى أساساً على الرخويات وشوكيات الجلد ولاسيما نجوم البحر.

الأهمية في الصيد: مصيد ثانوي. يُجمع بين الفينة والأخرى باليد أثناء الغطس ونادراً بالمناكش وشباك الجرف القاعي. يشيع استخدامه للتزيين.

التوزُّع: البحر المتوسط، عرضي إلى نادر في المنطقة وأكثر شيوعاً في شرقها. ينتشر في مياه الأطلسي المجاورة.



ventral view

منظر بطني

## STROMBIDAE

*Strombus persicus* Swainson, 1821

دُلاع البحر

FAO names: En – Persian conch;

Ar – دُلاع فارسي

**Size:** Maximum shell length 5 cm; common from 3.5 to 4.5 cm.

**Habitat and biology:** Demersal, over soft bottoms. Found usually from the surface down to 50 m depth. Feeds by grazing on algae living on the substrate.

**Importance to fisheries:** None. Potentially interesting species for human consumption. Commonly used for decoration.

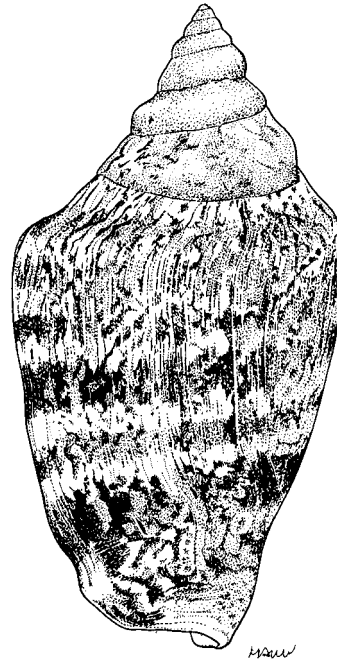
**Distribution:** Introduced probably by shipping. Common in eastern Mediterranean. Southern coast of Arabia and Persian Gulf.

**الحجم:** الطول الأقصى للقوقعة 5 سم، والشائع من 3.5 إلى 4.5 سم.

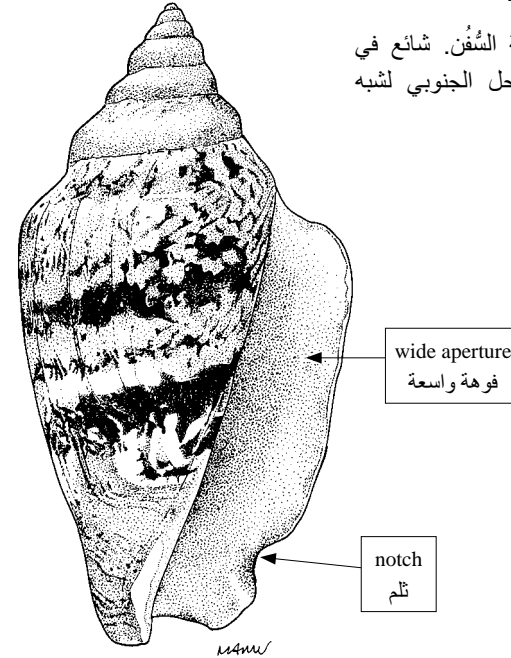
**الموئل وعلم الحياة:** مجاور للقاع على قيعان رخوة. يتواجد عادة على أعماق بين السطح و 50 متراً. يتغذى برعي الطحالب النامية على المُرتكزات.

**الأهمية في الصيد:** لا أهمية له. قد يصبح ذا أهمية في غذاء البشر. يشيع استخدامه للتزيين.

**التوزيع:** يُحتمل أنه أُدخل بواسطة السفن. شائع في شرقي المتوسط. ينتشر في الساحل الجنوبي لشبه الجزيرة العربية والخليج العربي.



dorsal view  
منظر ظهري



ventral view  
منظر بطني



## TONNIDAE

*Tonna galea* (Linneaus, 1758)

## التونيات

FAO names: En – Helmet ton; Fr – Tonne cannelée; Sp – Caracol tonel;

Ar – حلزون تونا الخوذي

**Size:** Maximum shell length 30 cm; common from 15 to 20 cm.

**Habitat and biology:** Demersal, over soft bottoms. Found usually between 5 and 80 m depth. Carnivorous, feeds mainly on seastars.

**Importance to fisheries:** Bycatch species. Caught occasionally with bottom trawls or collected by hand while scuba diving. Consumed or used for decoration.

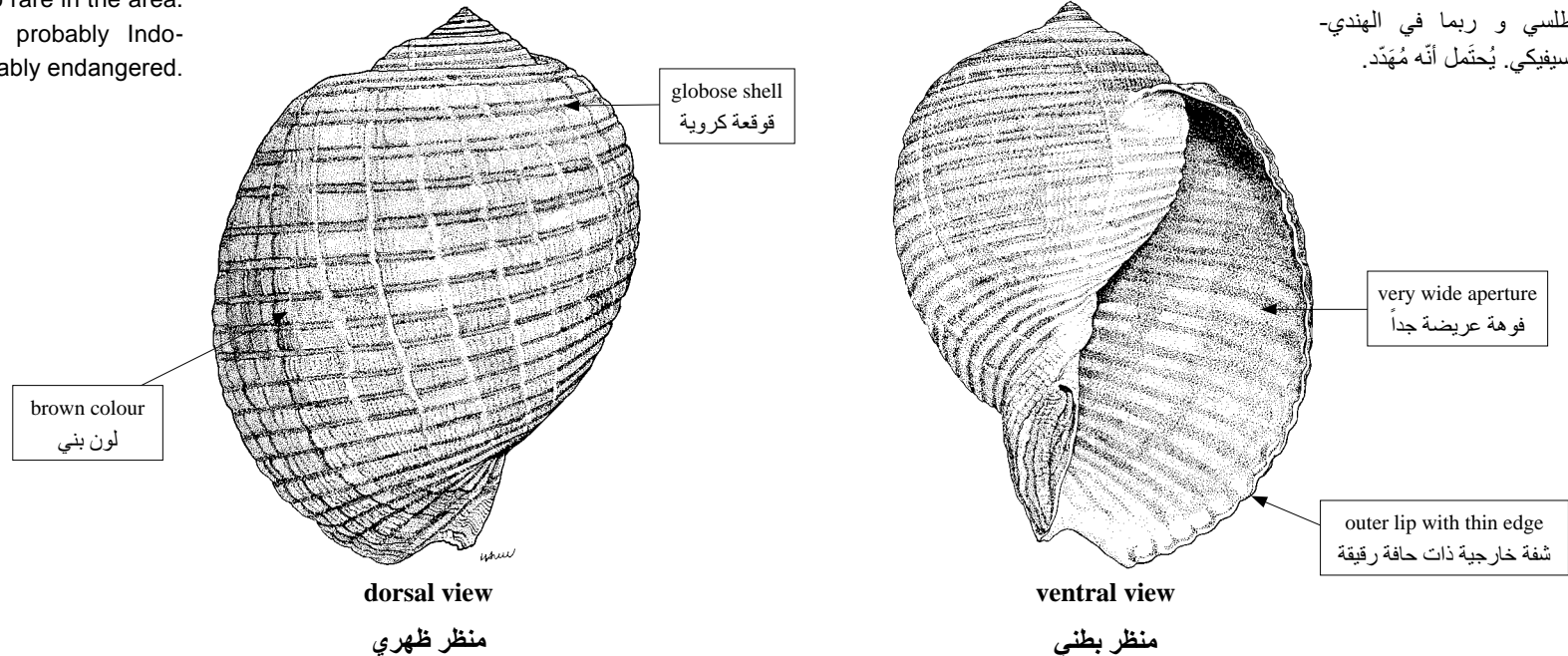
**Distribution:** Mediterranean, occasional to rare in the area. Atlantic and probably Indo-Pacific. Probably endangered.

**الحجم:** الطول الأقصى للقوقعة 30 سم، والشائع من 15 إلى 20 سم.

**الموطن وعلم الحياة:** مجاور للقاع على قيعان رخوة. يتواجد عادة على أعماق بين 5 و 80 متراً. نوع لاصق، يتغذى أساساً على نجوم البحر.

**الأهمية في الصيد:** مصيد ثانوي. عرضي في شباك الجرف القاعي أو يُجمع باليد أثناء الغطس. يُؤكل أو يُستخدم للتزيين.

**التوزيع:** البحر المتوسط، عرضي إلى نادر في المنطقة. ينتشر في الأطلسي و ربما في الهندي-الباسيفيكي. يُحتمل أنه مُهدد.



## TROCHIDAE

*Monodonta turbinata* (Born, 1780)

نُهَيْدَات البحر

FAO names: En – Turbinate monodont; Fr – Monodonte-fraise; Sp – Peonza fresa;

Ar – نُهَيْد لولبي

**Size:** Maximum shell length 3.5 cm; common from 2 to 3 cm.

الحجم: الطول الأقصى للقوقعة 3.5 سم، والشائع من 2 إلى 3 سم.

**Habitat and biology:** Demersal, over hard bottoms. Found usually from the surface down to 5 m depth. Feeds by grazing on algae living on rocks.

الموئل وعلم الحياة: مجاور للقاع على قيعان صلبة. يتواجد عادة على أعماق بين السطح و 5 أمتار. يتغذى برعي الطحالب النامية على الصخور.

**Importance to fisheries:** None. Collected occasionally by hand for consumption and sometimes used as bait.

الأهمية في الصيد: لا أهمية له. يُجمع بين الفينة والأخرى باليد للاستهلاك ويستخدم أحياناً كقطع للصيد.

**Distribution:** Mediterranean, common in the area, rare in Morocco.

التوزع: البحر المتوسط، شائع في المنطقة ونادر في المغرب.

