



## INTRODUCTION TO SEA TURTLES

### مقدمة السلاحف البحرية

Sea turtles are reptiles (Class Reptilia) that are adapted to live at sea. Seven species of sea turtles exist worldwide and live mainly in warm waters. Sea turtles have bodies enclosed by an armour-like carapace. Unlike their terrestrial cousins, sea turtles cannot pull back their heads and legs into their carapace. Also, their forelimbs are modified into flippers for swimming.

Sea turtles migrate regularly over long distances between feeding and nesting areas (Laurent *et al.*, 1999; Caminãs, 2004). Females are known to leave the water and choose some specific beaches for nesting. Male sea turtles never leave the water. Females venture to quiet and remote sandy beaches, usually at night, to lay their eggs. They dig holes in the sand and lay about a hundred eggs in each nest, which are afterwards covered with sand. Each female may make several trips back to shore making new nests and laying eggs each time. Eggs hatch two months later and hatchlings must crawl all the way back to the water.

Sea turtles were once found commonly in coastal waters throughout the tropics. However, human presence and activities had a significant impact on their populations worldwide. These animals are highly disturbed by many factors such as coastal constructions, pollution, sand extraction, artificial lights, recreational equipment, overfishing, and the use of some fishing gears (Caminãs, 2004). Eggs and newly born sea turtles face several dangers, from predation by terrestrial mammals and ghost crabs to various usage of sandy beaches. Most young turtles are afterwards predated upon by seabirds and large fishes. Furthermore, sea turtles are still killed deliberately for their meat or because of the potential damage they cause to fishermen. They are sometimes exploited for the ornamental crafts that can be made from their carapace. Sea turtles are protected by international agreements.

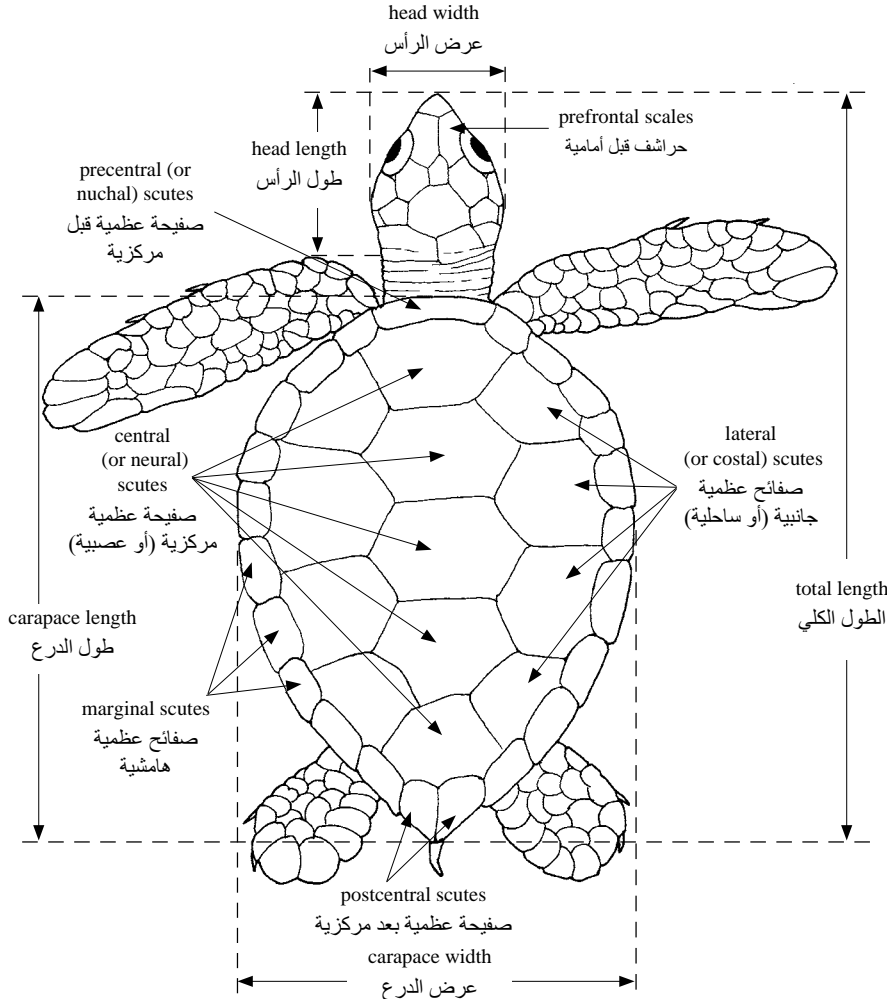
Five species have been recorded in the Mediterranean but only three are commonly found. These are the green turtle, the loggerhead turtle and the leatherback turtle. The green and loggerhead turtles are known to nest in the Mediterranean while leatherback turtles are found mostly as isolated individuals and no permanent nesting area is known for this species in the area (Groombridge, 1990; Caminãs, 2004). Another unrelated and very different species, the Nile soft-shelled turtle, is found in the area covered by this guide and is confined to the eastern Mediterranean.

تنتمي السلاحف البحرية إلى صف الزواحف وقد تكيفت للعيش في البحر. ثمة سبعة أنواع من السلاحف البحرية حول العالم تعيش غالباً في المياه الدافئة. جسم السلحفاة البحرية مُحاط بغلاف قاسٍ أشبه بالدرع، وهي خلافاً لأقاربها البرية لا تستطيع سحب رأسها أو أطرافها إلى داخل درعها. أما أطرافها الأمامية فهي مُتحوّرة إلى زعانف للسباحة.

تهاجر السلاحف البحرية مسافات طويلة بانتظام بين مناطق الغذاء ومناطق التعشيش. لا تخرج الذكور من الماء أبداً بينما تغادره الإناث للتعشيش، فمن المعروف أنها تختار بعض الشواطئ الرملية المُتميّزة وتستكشف ليلاً المناطق الهادئة والبعيدة منها لوضع البيض حيث تحفر حفراً في الرمال وتضع قرابة مائة بيضة في كل عش ثم تغطيها بالرمال. وقد تقوم الأنثى بعدة رحلات إلى الشاطئ لبناء أعشاش جديدة ووضع مزيد من البيض. يفقس البيض بعد شهرين حيث يتوجب على الصغار أن ترحف عائدة إلى الماء.

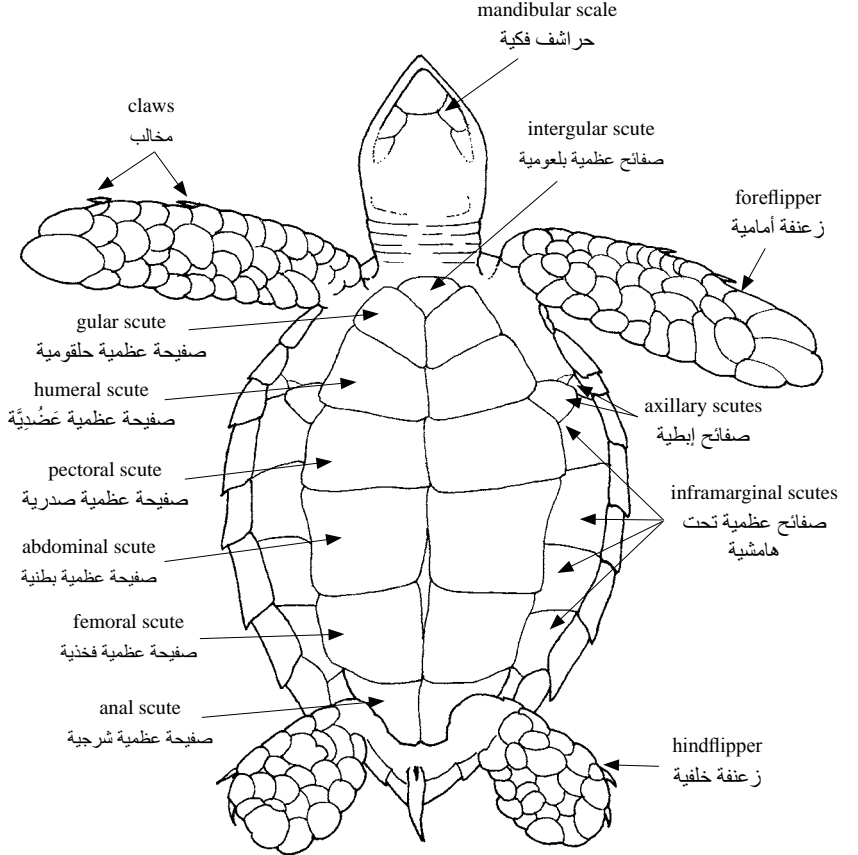
كانت السلاحف البحرية فيما مضى شائعة الوجود في المياه الساحلية للمناطق المدارية كافة، إلا أن النشاط البشري كان له كبير الأثر على مجتمعاتها في أصقاع العالم. فهذه السلاحف تتأثر للغاية بالإنشاءات الساحلية والتلوث والصيد الجائر، كما تتأثر ببعض معدات الصيد وتجريف الرمال الساحلية والأنوار الاصطناعية والتجهيزات الترفيهية. أما البيوض والصغار الحديثة الفقس فتواجه عديداً من المخاطر بدءاً من الافتراس من قِبَل الثدييات البرية والسرطانات التي تعيش على الرمال وصولاً إلى مختلف استخدامات الشواطئ الرملية، ثم ما تلبث معظم صغار السلاحف أن تقع فريسة طيور البحر والأسماك الكبيرة. علاوة على ذلك لا تزال السلاحف البحرية تُقتل بقصد الحصول على لحومها أو نتيجة الضرر الذي تسببه للصيادين، وهي تُستغل أحياناً في الجِزف التزيينية التي تستخدم درع السلاحف في صناعتها. هذا وإن السلاحف البحرية محمية بموجب اتفاقيات دولية.

سُجِّلت خمسة أنواع من السلاحف في منطقة البحر المتوسط، منها ثلاثة فقط شائعة الظهور وهي السلحفاة الخضراء والسلحفاة الحنفاء والسلحفاة الجلدية الظهر. تُعشش السلحفاة الخضراء والسلحفاة الحنفاء في منطقة البحر المتوسط، في حين أن السلاحف الجلدية الظهر غالباً ما تُشاهد أفراداً منعزلة ولا تُعرف أية منطقة تعشيش دائمة لهذا النوع في المنطقة. وثمة نوع آخر غير ذي قرابي ومختلف للغاية هو نوع سلحفاة النيل اللينة الدرقة يظهر في المنطقة التي يستغرقها الدليل ويقصر وجوده على شرقي البحر المتوسط.



dorsal view of a juvenile sea turtle (Family Cheloniidae)

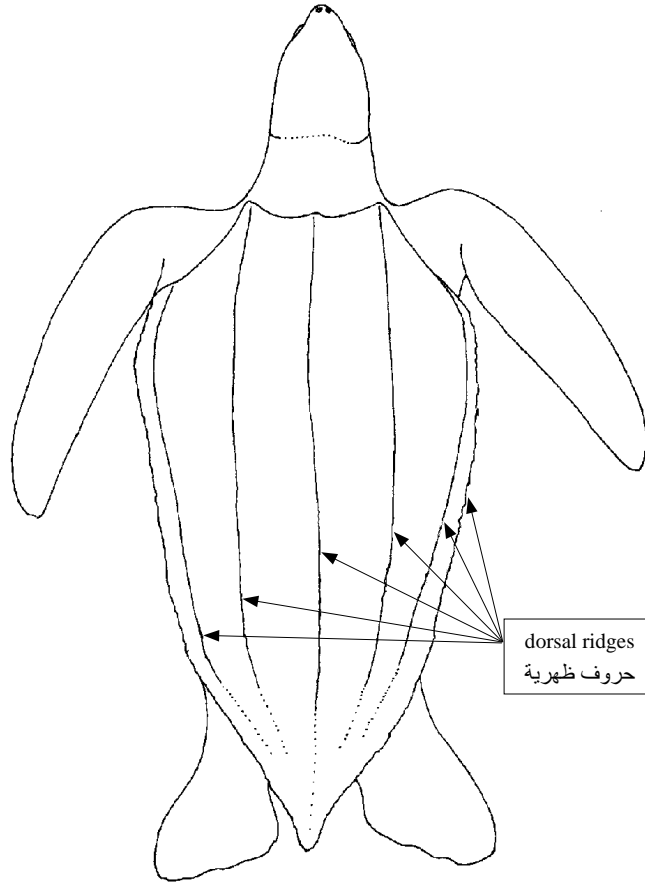
منظر ظهري لسلاحفأة بحرية فتية (فصيلة اللجنيات)



ventral view of a juvenile sea turtle (Family Cheloniidae)

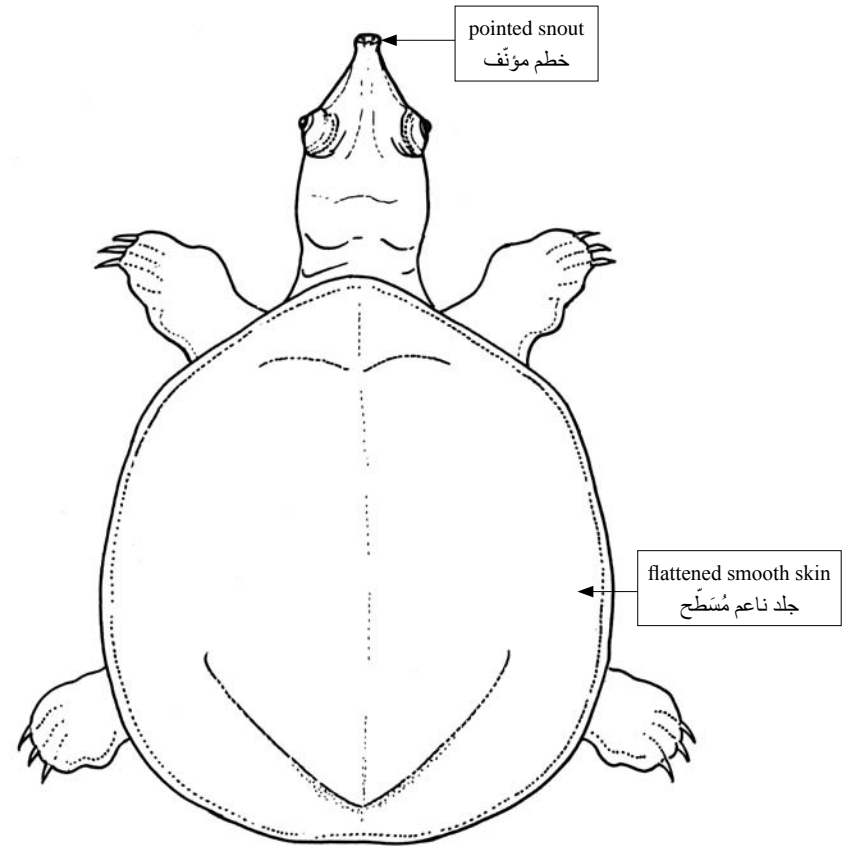
منظر بطني لسلاحفأة بحرية فتية (فصيلة اللجنيات)





dorsal view of a leatherback turtle (Family Dermochelyidae)

منظر ظهري لسلاحفأة جلدية الظهر (فصيلة القُبْضِيَّات)



dorsal view of a juvenile soft-shelled turtle (Family Trionychidae)

منظر ظهري لسلاحفأة يافعة لينة الدرقة (فصيلة الترسيات)

## CHELONIIDAE

*Caretta caretta* (Linnaeus, 1758)

الَّلَجَنِيَّات

FAO names: En – Loggerhead turtle; Fr – Tortue caouanne; Sp – Caguama;

Ar – سلحفاة حَنَفَاء

**Size:** From 60 to 90 cm CL (125 cm TL).

**Habitat and biology:** Pelagic deep sea species, getting closer to shore seasonally. First maturity at about 10 years. Adults and subadults are mainly carnivorous, feeding on crabs, sea urchins, molluscs, but also fishes and jellyfishes.

**Importance to fisheries:** Occasional to common bycatch of entangling nets, longlines, trawls and seines. Sold illegally for human consumption or simply slaughtered in some areas. It is also sold naturalized whole or only carapace.

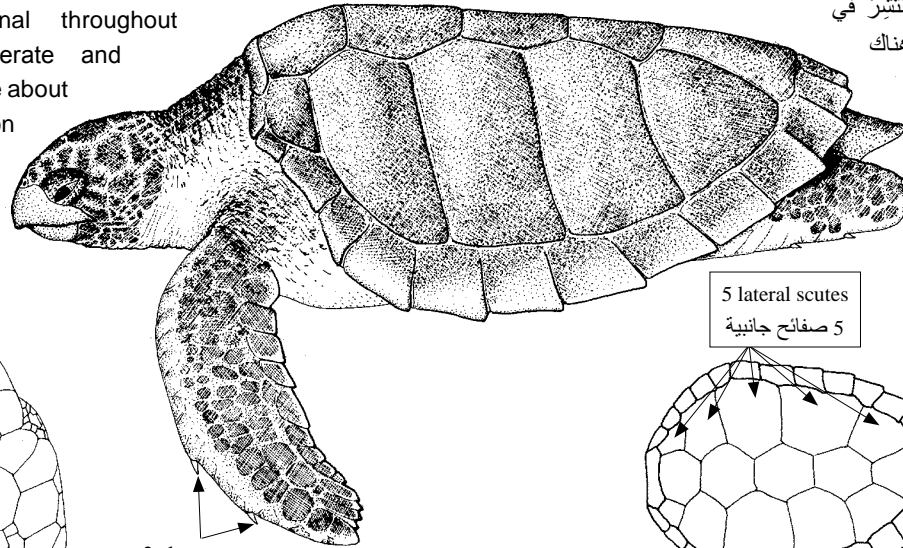
**Distribution:** Common to occasional throughout Mediterranean. Elsewhere, temperate and tropical oceans worldwide. There are about 2 500 turtles nesting annually on beaches in Italy and from Greece to Tunisia, including Cyprus. Endangered worldwide.

**الحجم:** طول الدرقة 60–90 سم والطول الكلي الأقصى 125 سم.

**الموائل وعلم الحياة:** بيلاجي يعيش في الأعماق، يقترب من الشاطئ موسمياً. لا ينضج قبل 10 أعوام. الأفراد البالغة وشبه البالغة أساساً لاحمة تتغذى على السرطانات والقنفاذ البحرية والرخويات ولكن أيضاً على الأسماك وقناديل البحر.

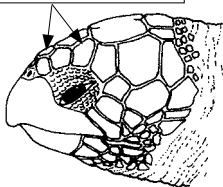
**الأهمية في الصيد:** مصيد ثانوي شائع إلى عرضي في الشباك المُشْرِبِكة أو المُبَطَّنة، وخبوط الشراك، وشباك الجرف، والشباك الجيبية. يُباع بصورة غير شرعية في بعض المناطق للاستهلاك البشري، وأحياناً يُقتل فقط. يُباع أيضاً كاملاً محنطاً أو تباع الدرقة وحدها.

**التوزُّع:** شائع إلى عَرَضِي في البحر المتوسط. وَيَنْتَشِرُ في المياه المعتدلة والمدارية في المحيطات حول العالم. هناك حوالي 2 500 من السلاحف تعيش سنوياً على الشواطئ في إيطاليا ومن اليونان إلى تونس، بما في ذلك قبرص. مهدد بشكل حاد جداً عالمياً.



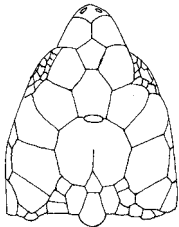
more than 1 pair of prefrontal scales

أكثر من زوج واحد من الحراشف قبل الأمامية



head

الرأس

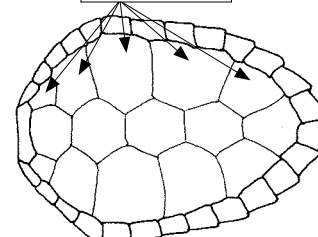


dorsal view of head

منظر ظهري للرأس

2 claws  
مخلبان

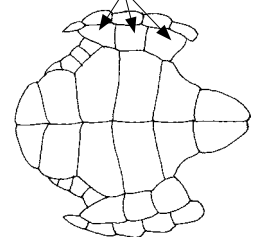
5 lateral scutes  
5 صفائح جانبية



carapace

دِرَقَة / درع

3 inframarginal scutes without pores  
3 صفائح تحت هامشية دون مسام



plastron

الجانب البطني (الصدرية)





## CHELONIIDAE

*Chelonia mydas* (Linnaeus, 1758)

الَّلجنيَّات

Ar – سلحفاة خضراء

FAO names: En – Green turtle; Fr – Tortue verte; Sp – Tortuga verde;

**Size:** From 80 to 110 cm CL (125 cm TL).

**Habitat and biology:** Pelagic, mainly shallow water species. First maturity at about 30 years. Adults are mainly herbivorous feeding on seaweeds and seagrass, but also sponges and molluscs. Juveniles feed on small invertebrates.

**Importance to fisheries:** Occasional to common bycatch of entangling nets, longlines, trawls and seines. Sold illegally for human consumption or simply slaughtered in some areas. It is also sold naturalized whole or only carapace.

**Distribution:** Occasional to rare in area. Elsewhere, tropical and subtropical oceans worldwide.

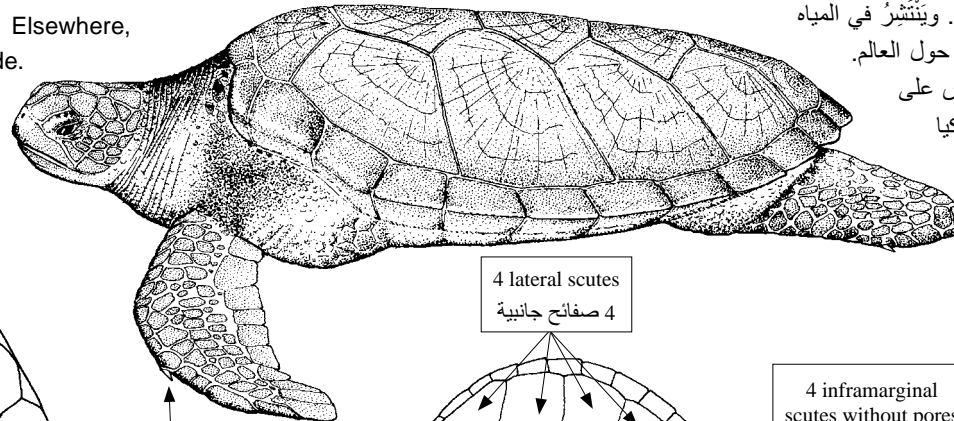
There are about 300 to 400 individuals that nest on some beaches in Cyprus and Turkey (99%), more rarely from Lebanon to Egypt. Endangered worldwide and critically endangered in the Mediterranean.

الحجم: طول الدرقة 80–110 سم. والطول الكلي الأقصى 125 سم.

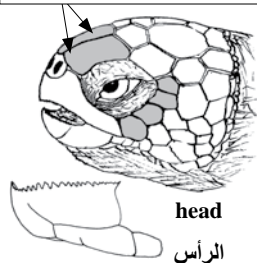
الموئل وعلم الحياة: بيلاجي يتواجد بشكل أساسي في المياه الضحلة. لا ينضج قبل 30 سنة. الأفراد البالغة أساساً أكلة للأعشاب يتغذى على الطحالب والأعشاب البحرية وأيضاً الرخويات و الإسفنج. الأفراد الفتية تتغذى على اللافقاريات الصغيرة.

الأهمية في الصيد: مصيد ثانوي شائع إلى عرضي في الشباك المُشْرِبِكة أو المُبْطَنة، وخيوط الشراك، وشباك الجرف، والشباك الجيبية. يُباع بصورة غير شرعية في بعض المناطق للاستهلاك البشري، وأحياناً يُقتل فقط. يُباع أيضاً كاملاً محنطاً أو تباع الدرقة وحدها.

التوزع: عَرَضِي إلى نادر في المنطقة. وَيَنْتَشِرُ في المياه المدارية وشبه المدارية في المحيطات حول العالم. هناك حوالي 300 إلى 400 فرد تعيش على بعض الشواطئ في قبرص وتركيا (99%) وأكثر ندرة من لبنان إلى مصر. مهدد بشكل حاد جداً عالمياً ومهدد بشكل حاسم في البحر المتوسط.



1 pair of prefrontal scales  
زوج واحد من الحراشف قبل الأمامية

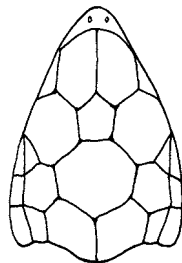


head

الرأس

lower jaw

الفك السفلي

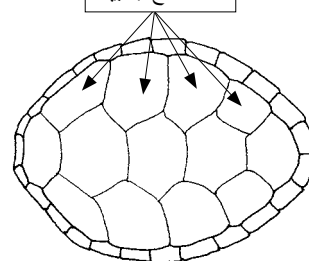


dorsal view of head

منظر ظهري للرأس

1 claw  
مخالب واحد

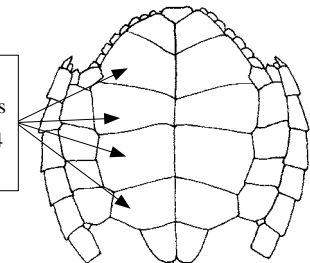
4 lateral scutes  
4 صفائح جانبية



carapace

درقة / درع

4 inframarginal scutes without pores  
4 صفائح تحت هامشية دون مسام



plastron

الجانب البطني (الصدر)

## DERMOCHELYIDAE

*Dermochelys coriacea* (Vandelli, 1761)

القَبْصِيَّات

FAO names: En – Leatherback turtle; Fr – Tortue luth; Sp – Tortuga laúd;

Ar – سلحفاة جلدية الظهر

**Size:** From 110 to 150 cm CL (200 cm TL).

**Habitat and biology:** Pelagic, highly migratory species getting occasionally close to the coast. First maturity at 6 to 10 years. Mainly in isolated individuals. Diet composed mainly of jellyfishes but also crustaceans, echinoderms and rarely fishes and seagrass.

**Importance to fisheries:** None. Rare bycatch of entangling nets, longlines, trawls and seines. Might be sold illegally as trophy in some areas. Flesh may be toxic to eat.

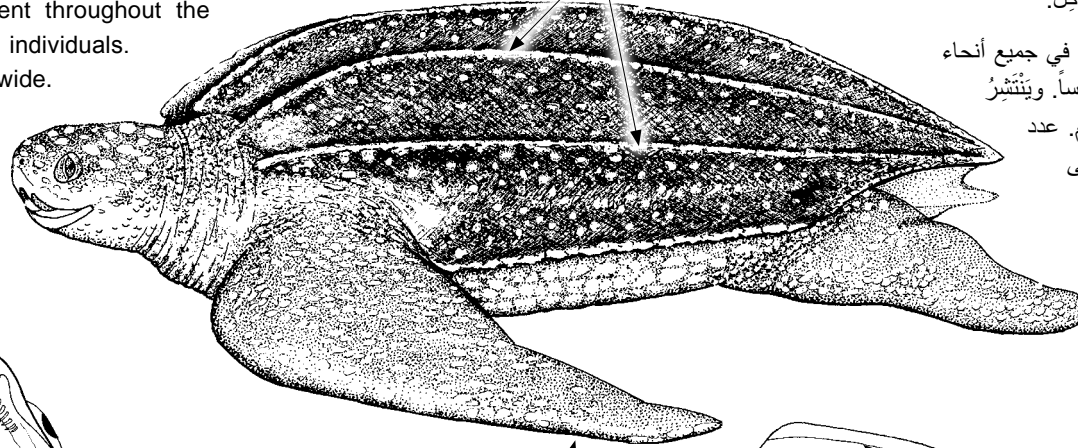
**Distribution:** Rare in area. Present throughout the Mediterranean mainly in isolated individuals. Elsewhere, temperate oceans worldwide. Only few specimens are thought to nest occasionally in the Mediterranean. Turtles observed in the Mediterranean Sea are born in the western Atlantic. Critically endangered worldwide.

الحجم: طول الدرقة 110–150 سم. الطول الكلي الأقصى 200 سم.

الموطن وعلم الحياة: بيلاجي، كثير الإرتحال يقترب عرضياً من الساحل. لا ينضج قبل 6 إلى 10 سنوات. يعيش منعزلاً بشكل أساسي. يتغذى أساساً على قناديل البحر وأيضاً على القشريات وشوكيات الجلد ونادراً على الأسماك والأعشاب البحرية.

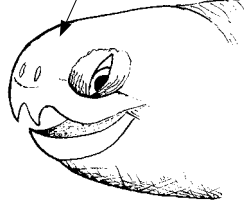
الأهمية في الصيد: لا أهمية له. مصيد ثانوي نادر في الشباك المُشْرِبِكة أو المُبْطِنَة، وخبوط الشراك، وشباك الجرف، والشباك الجيبية. قد يُباع بشكل غير قانوني في بعض المناطق للذكرى والتفاخر. قد يكون اللحم ساماً إن أكل.

التوزع: نادر في المنطقة. يتواجد في جميع أنحاء البحر المتوسط كأفراد مُعزلة أساساً. وينتشر في المحيطات المعتدلة حول العالم. عدد قليل يعتقد أنه يُعشش من حين إلى آخر في البحر المتوسط والسلاخف التي رُصِدَتْ في المتوسط وُلِدَتْ في غربي الأطلسي. مهدد بشكل حاسم عالمياً.

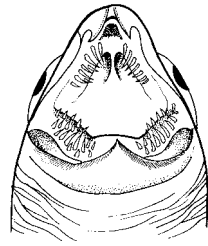


longitudinal ridges on carapace  
حروف طولانية على الدرقة

no scales  
لا وجود للحراشف



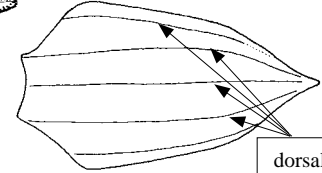
head  
الرأس



ventral view of head  
منظر بطني للرأس

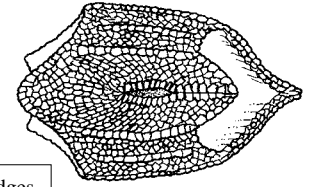
body covered by smooth leathery skin  
الجسم مكوّن ببشرة جلدية ناعمة

flippers without claws  
الزعنفتان دون مخالب



carapace  
درقة / درع

dorsal ridges  
حروف ظهرية



plastron  
الجانب البطني (الصدر)





## TRIONYCHIDAE

### *Trionyx triunguis* (Forsskal, 1775)

## التَّرْسِيَّات

FAO names: En – Nile soft-shelled turtle; Fr – Trionyx du Nil;

Ar – سُلْحَفَاة النِيل اللينبة الذَّرَقَة

**Size:** From 60 to 100 cm CL (120 cm TL).

**Habitat and biology:** Coastal species, usually confined to the lower course of rivers but spends apparently a significant part of its life cycle in the Mediterranean sea (maximum recorded depth 55 m). Nesting occurs usually on muddy river banks. Omnivorous species. Biology not well known.

**Importance to fisheries:** None. Rare bycatch of entangling nets and trawls. Slaughtered in some areas because of damage caused to fishermen nets. Rarely eaten or kept for ornamental purposes.

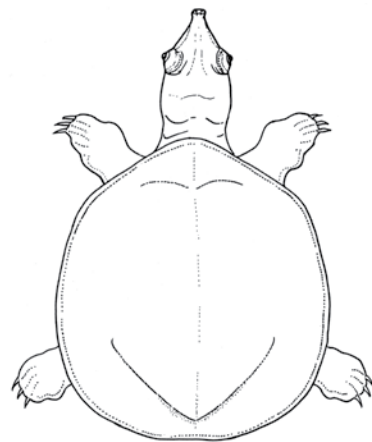
**Distribution:** Present only from Turkey to Egypt, one record in Greece. Additional isolated populations occur inland in Africa. There are about 1 000 mature individuals in the Mediterranean. Critically endangered in the Mediterranean.

**الحجم:** طول الدرقة 60–100 سم الطول الكلي الأقصى 120 سم.

**الموائل وعلم الحياة:** نوع ساحلي، يقتصر وجوده عادةً على المجاري الدنيا للأنهار، بيد أن من الواضح أنه يقضي رِدْحاً ذا شأن من دورة حياته في البحر المتوسط (على عمق أقصى 55 متراً). يتم التعشيش على الضفاف الموحلة للأنهار. نوع قارِث. لا يُعرَف الكثير عن سيرته الحياتية.

**الأهمية في الصيد:** لا أهمية له. مصيد ثانوي نادر في الشبّاك المُشْرِبِكة أو المُبْطِنَة، وشبّاك الجَرَف. يُقتل في بعض المناطق بسبب الضرر الذي يُسبِّبه لِشبّاك صيادي السمك. نادراً ما يُؤكَل أو يُحتَقَط به لأغراض تزيينية.

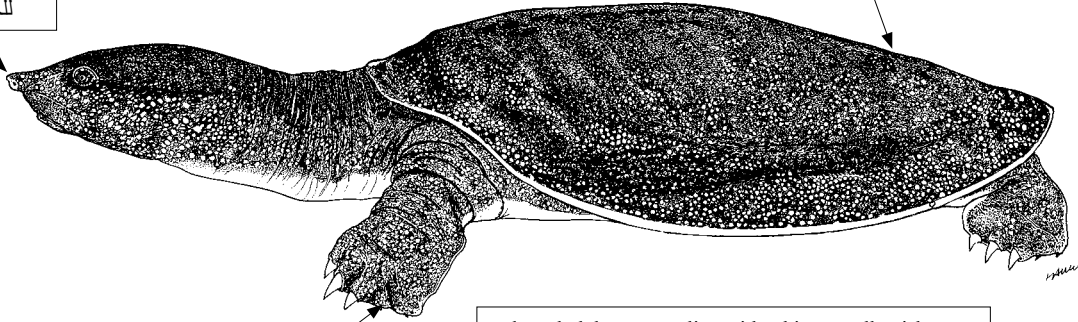
**التَّوَرُّع:** يتواجد فقط من تركيا إلى مصر، وسُجِّل لمرّة واحدة في اليونان. تنعزل مجتمعات أخرى منه في المياه القارية لأفريقيا. ثمة نحو 1 000 فردٍ بالغ منه في البحر المتوسط. مهدد بشكل حاسم في البحر المتوسط.



juvenile

سُلْحَفَاة يافعة

snout with proboscis  
للخطم خرطوم



shells without horny scutes covered with a flattened smooth skin  
لا وجود للصفائح القرنية على الذَّرَقَة بل هي مغطاة ببشرة مسطحة ناعمة

digits webbed  
الأصابع مُكففة

colour dark brown to olive with white or yellowish spots  
اللون بني قاتم إلى زيتوني مع بقع بيضاء أو مُصَفَّرَة