

هيئة الدستور الغذائي



منظمة الصحة
العالمية

منظمة الأغذية والزراعة
للأمم المتحدة



Viale delle Terme di Caracalla, 00153 Rome, Italy - Tel: (+39) 06 57051 - Fax: (+39) 06 5705 4593 - E-mail: codex@fao.org - www.codexalimentarius.org

الوثيقة CX/CAC 14/37/13-add.1

البند 12 (أ) من جدول الأعمال

برنامج المواصفات الغذائية المشترك بين منظمة الأغذية والزراعة ومنظمة الصحة العالمية

هيئة الدستور الغذائي

الدورة السابعة والثلاثون، مركز جنيف للمؤتمرات الدولية

جنيف، سويسرا، 14-18 يوليو/تموز 2014

المشروع والصندوق الاستئماني المشترك بين منظمة الأغذية والزراعة ومنظمة الصحة العالمية
لتعزيز المشاركة في هيئة الدستور الغذائي

الصندوق الاستئماني لهيئة الدستور الغذائي
تقرير الرصد لعام 2013

1- المحتويات

3	استعراض أداء الصندوق الاستئماني لهيئة الدستور الغذائي
6	النتيجة 1-1 المشاركات المدعومة من صندوق الهيئة الاستئماني
7	النتيجة 2-1 المشاركون الراضون عن مشاركتهم
8	النتيجة 1-2 المشاركون في أنشطة تنمية القدرات الممولة من صندوق الهيئة الاستئماني
9	النتيجة 2-2 المشاركون الراضون عن أنشطة تنمية القدرات
10	النتيجة 1-3 البيّنات العلمية المستمدة من البلدان المؤهلة للحصول على الدعم من صندوق الهيئة الاستئماني
10	الحصيلة 1-1 البلدان المنتقلة إلى مرحلة التمويل الذاتي المواظبة على المشاركة في اجتماعات هيئة الدستور الغذائي بعد الانتقال إلى تلك المرحلة
11	الحصيلة 2-1 مشاركة البلدان النامية بمجمعتها في اجتماعات هيئة الدستور الغذائي
12	الحصيلة 3-1 البلدان القادرة على دعم مشاركتها باستخدام مصادر تمويل وطنية أو مصادر أخرى
12	الحصيلة 1-2 البلدان المؤهلة للحصول على دعم من صندوق الهيئة الاستئماني التي تقدم تعليقات خطية في اجتماعات هيئة الدستور الغذائي
13	النتيجة 1-1 البلدان المؤهلة للحصول على دعم من صندوق الهيئة الاستئماني التي تقدم تعليقات خطية في اجتماعات هيئة الدستور الغذائي
14	الحصيلة 2-2 البلدان المؤهلة للحصول على دعم من صندوق الهيئة الاستئماني التي تقدم طلبات كاملة في وقتها
15	الحصيلة 3-2 القدرات المؤسسية للبلدان
17	الحصيلة 4-2 المشاركون في أنشطة تنمية القدرات ممن يطبقون المعارف المكتسبة
17	الحصيلة 1-3 البيّنات العلمية المستمدة من البلدان المؤهلة للحصول على دعم من صندوق الهيئة الاستئماني تسهم في مناقشات هيئة الدستور الغذائي
19	أمور الإدارة 1 - المشاركون الذين حصلوا على دعم من صندوق الهيئة الاستئماني ولم يحضروا الاجتماعات المحددة
20	أمور الإدارة 2 - مستوى رضى المستفيدين
21	الإدارة 1- مستوى رضا أصحاب الشأن
22	التداعيات على الإدارة

استعراض أداء الصندوق الاستئماني لهيئة الدستور الغذائي

الإجراء	التقييم	المؤشر	مستوى النتائج
	تقييم عام 2012: مرضٍ جداً تقييم عام 2013: مرضٍ. البلدان التي لا تقدم طلب دعم وبلدان المجموعة 4 غير المؤهلة لعدم استجابتها لالتزامات التمويل المتناسب والتي تساهم في تراجع مستويات الدعم.	1- مشاركات مدعومة من الصندوق الاستئماني.	الحصيلة 1 (المشاركة تحت رعاية)
	تقييم عام 2012: مرضٍ جداً تقييم عام 2013: مرضٍ. انخفاض النسبة المئوية ممن أجابوا 4 درجات أو أكثر على استبيان درجة الرضا.	2- مشاركون راضون عن مشاركتهم.	
	تقييم عام 2012: مرضٍ. تقييم عام 2013: مرضٍ.	1- مشاركون في أنشطة تنمية القدرات الممولة من الصندوق الاستئماني.	الحصيلة 2 (تحقيق بناء القدرات)
	تقييم عام 2012: مرضٍ. تقييم عام 2013: مرضٍ. متوسط معدل الرضى عن جميع ورش العمل عام 2013 تجاوز درجة 4 المستهدفة.	2- مشاركون راضون عن أنشطة تنمية القدرات.	
	لم تخضع للتقييم. ما زال مشروع السموم الفطرية في الذرة البيضاء جارياً.	1- البيانات العلمية المنبثقة عن البلدان المؤهلة للحصول على دعم الصندوق الاستئماني.	الحصيلة 3 (البيانات العلمية المتولدة)
	تقييم عام 2012: مرضٍ. تقييم عام 2013: مرضٍ. نسبة مئوية منخفضة من البلدان في إقليم جنوب غرب المحيط الهادىء تواصل المشاركة.	1- البلدان التي انتقلت إلى مرحلة التمويل الذاتي والتي تواصل المشاركة في اجتماعات هيئة الدستور الغذائي بعد انتقالها إلى هذه المرحلة.	الحصيلة 1 (مشاركة موسعة)
	تقييم عام 2012: غير مرضٍ. تقييم عام 2013: مرضٍ. انعكاس الاتجاه المتراجع عام 2013.	2- المشاركات في اجتماعات هيئة الدستور الغذائي من جميع البلدان النامية.	
	تقييم عام 2012: غير مرضٍ. تقييم عام 2013: غير مرضٍ. استمرار التراجع في عدد البلدان التي تستوفي بالكامل التمويل المتناسب.	3- البلدان القادرة على دعم المشاركة باستخدام الموارد الوطنية أو غيرها من مصادر التمويل.	
	تقييم عام 2012: غير مرضٍ. تقييم عام 2013: غير مرضٍ. لا تطوّر ملحوظ في عدد البلدان التي تستخدم هذا الأسلوب في المشاركة.	1- البلدان المؤهلة للحصول على دعم الصندوق الاستئماني والتي تقدم تعليقات مكتوبة لهيئة الدستور الغذائي.	الحصيلة 2 (المشاركة المعززة)

	<p>2- البلدان المؤهلة للحصول على دعم الصندوق الاستئماني التي تقدم طلبات مستوفاة في الوقت المحدد.</p> <p>تقييم عام 2012: غير مرضٍ إلى حدٍ بعيد.</p> <p>تقييم عام 2013: غير مرضٍ. استمرار المعدل المنخفض للامتثال للحدّ الزمني في أكتوبر/تشرين الأول من أجل استيفاء الطلبات بالكامل وتقديم التقارير.</p>	
	<p>3- القدرات المؤسسية للبلدان.</p> <p>تقييم عام 2012: غير مرضٍ.</p> <p>تقييم عام 2013: غير مرضٍ. القدرة المؤسسية في البلدان لدعم المشاركة الفعالة في اجتماعات هيئة الدستور الغذائي لا تتطور على نحو إيجابي.</p>	
	<p>4- المشاركون في أنشطة تنمية القدرات يطبقون المعرفة.</p> <p>غير مرضٍ. جرى تقييمها للمرة الأولى عام 2013. معدلات استجابة منخفضة في 3 من أصل 4 حلقات عمل.</p>	
	<p>1- البيانات العلمية المنبثقة عن البلدان المؤهلة للحصول على دعم الصندوق الاستئماني تسهم في المناقشات داخل هيئة الدستور الغذائي.</p> <p>لم تخضع للتقييم.</p>	<p>الحصيلة 3 (المشورة العلمية تساهم في عملية اتخاذ القرارات في هيئة الدستور الغذائي)</p>
	<p>1- مشاركون حاصلون على دعم الصندوق الاستئماني ولم يحضروا الاجتماعات.</p> <p>تقييم عام 2012: مرضٍ على نحو متوسط.</p> <p>تقييم عام 2013: مرضٍ. ما زالت المشكلة الرئيسية تتمثل بتلقي التأشير في الوقت المناسب، وهو أمر خارج سيطرة أمانة الصندوق الاستئماني للهيئة.</p>	<p>أمور الإدارة</p>
	<p>2- رضا المستفيدين.</p> <p>مرضٍ. جرى تقييمها للمرة الأولى عام 2013.</p>	
	<p>1- رضا المستفيدين.</p> <p>تقييم عام 2012: النتائج مرضية إنما معدل الاستجابة منخفض جداً في مجموعتي أصحاب الشأن.</p> <p>سوف يجري تقييمها مجدداً عام 2014.</p>	<p>الإدارة</p>

مفتاح الجدول: أسود= يحتاج اهتمام عاجل. رمادي غامق= رصد عن كثب. رمادي فاتح= لم يُقَيِّم. لا لون= يحافظ على تقدم جيد.

2- مقدمة

يرد في هذه الوثيقة تقرير الرصد الكامل الثاني للمشروع والصندوق الاستثماري المشترك بين منظمة الأغذية والزراعة ومنظمة الصحة العالمية لتعزيز المشاركة في هيئة الدستور الغذائي (الصندوق الاستثماري لهيئة الدستور الغذائي أو صندوق الهيئة الاستثماري). ويسترشد التقرير بمشروع إطار الرصد والتقييم المُعد لصندوق الهيئة الاستثماري بصيغته الواردة في الجزء 2 من الوثيقة CX/CAC 12/35/13 (التقرير المرحلي السادس عشر للصندوق الاستثماري لهيئة الدستور الغذائي).

وتهدف تقارير الرصد إلى تقديم استعراض موجه إلى تحقيق النتائج ويسهل الوصول إليه عن أنشطة صندوق الهيئة الاستثماري. وتكمل تلك التقارير المعلومات الواردة في التقارير السنوية ولكنها تذهب إلى ما هو أبعد مما تذهب إليه التقارير الأخيرة من خلال تقديم معلومات حاسمة فيما يتصل بالنتائج وسرد أعمق تحليلاً في سياق نظرية تناسق برنامج صندوق الهيئة الاستثماري.

وتستند سلسلة النتائج على نظرية برنامج صندوق الهيئة الاستثماري كما هو محدد في التقرير المرحلي السادس عشر (أنظر الوثيقة CX/CAC 12/35/13).

الرسم 1- سلسلة النتائج



في هذه السلسلة للنتائج، تساهم النتائج في تحقيق متحصلات تساهم بدورها في توليد التأثيرات، وأخيراً، في تحقيق الهدف الإجمالي للصندوق الاستثماري لهيئة الدستور الغذائي (تعزيز صلة معايير الهيئة بالهدف)، إضافةً إلى هدف التنمية لتحسين الصحة العامة والأمن الغذائي عن طريق تعزيز عملية توفير أغذية أكثر أماناً وتغذية والمساهمة في تقليص الأمراض المنقولة بالأغذية.

وقد وُفّر تقرير الرصد لعام 2012 (الوثيقة CX/CAC 13/36/14-add.1) معلومات بشأن جميع المؤشرات التي توفّرت عنها معلومات في نهاية عام 2012، وتضمّن معلومات تستند على بيانات جمعها الصندوق الاستثماري لهيئة الدستور الغذائي على نحو منتظم لعدد من السنوات، إضافةً إلى بيانات إضافية تمّ جمعها للمرة الأولى عام 2012 نتيجة لتنمية إطار الرصد والتقييم. ويفيد تقرير الرصد للمرة الأولى عن مؤشر الحصيعة 2-4 المتصل "بمشاركين في أنشطة تنمية القدرات يطبقون المعرفة"، ومؤشر أمور الإدارة 2 المتصل "برضا المستفيدين". وبفضل هذه المعلومات الجديدة، يخطو تقرير الرصد لهذا العام خطوة أخرى في إعطاء معلومات عن كيفية مساهمة المخرجات في النتائج ذات الصلة.

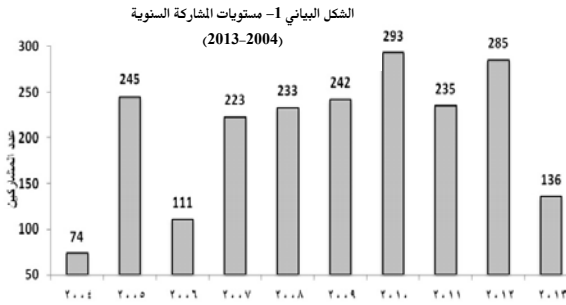
والأجزاء التي توفر استعراضاً لأداء الصندوق الاستثماري لهيئة الدستور الغذائي وآثاره على إدارة الصندوق الاستثماري استناداً إلى رصد الأداء عام 2012 ما زالت ترد في تقرير الرصد لعام 2013، وتتناول أي تغييرات إجمالية يمكن أن تلاحظ من السنة السابقة، وتجري تقييماً لمعرفة ما إذا اتُخذت إجراءات الإدارة وفقاً لما تقرّر، وكيف يمكن أن تساهم إجراءات الإدارة في النتائج المتوخاة.

ومن المؤمل أن يوفّر تقرير الرصد السنوي معلومات جديدة ومفيدة للأعضاء في هيئة الدستور الغذائي عن نتائج الأنشطة التي يدعمها صندوق الهيئة الاستثماري. وفيما يصل الصندوق إلى سنته الأخيرة، تُعتبر البيانات والمعلومات التي توفّرها تقارير الرصد مدخلات هامة في التقييم النهائي لمشروع صندوق الهيئة الاستثماري، إضافةً إلى المناقشات الجارية حول المبادرة اللاحقة له.

3- بيانات الرصد

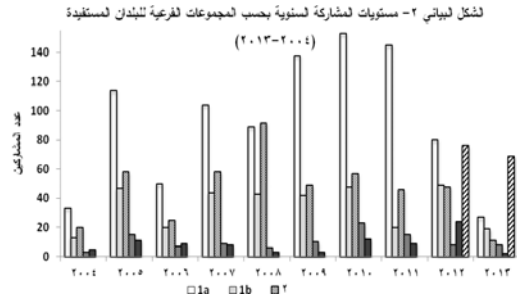
النتيجة 1-1 المشاركات المدعومة من صندوق الهيئة الاستثماري

السؤال المطروح بشأن الرصد	كيف ازداد عدد المشاركات التي يرفعها الصندوق؟
المؤشر	عدد المشاركات المدعومة من صندوق الهيئة الاستثماري بحسب المجموعة الفرعية للبلدان في العام.
التقييم العام للتقدم المحرز	مرض. انتقل التقييم من "مرض للغاية" عام 2012 إلى "مرض" عام 2013. تراجعت المشاركة المدعومة لأن أغلبية البلدان انتقلت إلى مرحلة التمويل الذاتي. والبلدان التي لم تقدم طلباً للحصول على دعم، وبلدان المجموعة 4 غير المؤهلة للحصول على دعم لعدم استجابتها لالتزامات التمويل المناسب هي بلدان تثير الشواغل. وازداد الخلل في التوازن بين الرجال والنساء من حيث المشاركة في هيئة الدستور الغذائي.



ستمثل المشاركة المدعومة في أي سنة تقييمية دالة على الموارد المتاحة للصندوق الاستثماري وعدد الطلبات المتلقاة. والتراجع في مجموع المشاركات المدعومة من الصندوق الاستثماري لهيئة الدستور الغذائي عام 2013 يعكس العدد الكبير من البلدان التي انتقلت إلى مرحلة التمويل الذاتي في الصندوق، وغياب طلبات مقدمة من 28 بلداً مؤهلاً، وقرار الفريق الاستشاري المعني بالصندوق الاستثماري بتعليق 14 بلداً من المجموعة 4 لم يتمكن من تلبية التمويل عام 2013.

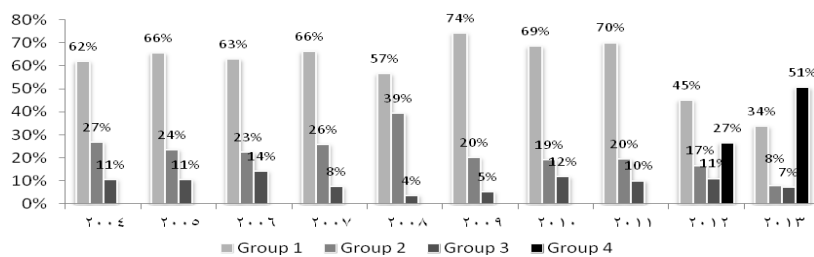
في الشكل البياني 2، تأثرت أيضاً معدلات المشاركة المدعومة للمجموعتين 1 و3 بفعل العدد المرتفع نسبياً من البلدان في هاتين المجموعتين التي لم تقدم طلباً للحصول على دعم عام 2013 (47 في المائة من البلدان المؤهلة في المجموعة 1 و44 في المائة من البلدان في المجموعة 3).



وأما الشكل البياني 3 فيعطي آخر المعلومات عن النسب المئوية

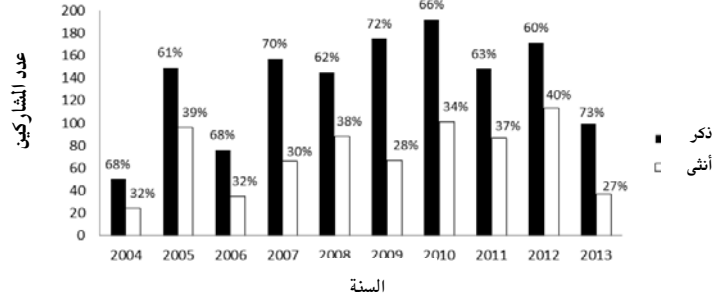
المخصصة لأربع مجموعات من البلدان (للفترة 2003-2013). وسوف يُلاحظ تراجع قوي من تخصيص يقارب 70 في المائة للمجموعة 1 للفترة 2009-2011 إلى 45 في المائة عام 2012 وإلى 34 في المائة عام 2013. غير أن أغلبية البلدان في المجموعة 1 التي أُعيدت إلى الصندوق الاستثماري لهيئة الدستور الغذائي كانت تنتمي أصلاً إلى المجموعة 1 التي أعادت النسبة المئوية الإجمالية لمستويات الدعم لهذه البلدان إلى أكثر من 70 في المائة عام 2012 وأكثر من 80 في المائة عام 2013.

الشكل البياني 3- النسبة المئوية للمشاركات المدعومة بحسب مجموعة البلدان (2004-2013)

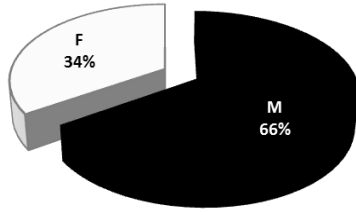


يرد في الشكل البياني 4 تصنيف المشاركين المشاركات المدعومة بحسب جنس المشاركين للسنوات 2004-2013. فالاختلالات ليست مستمرة فحسب إنما تفاقمت عام 2013 في ظل مستويات مماثلة لتلك التي ظهرت عامي 2007 و2009.

الشكل البياني 4- تصنيف النسبة المئوية للمشاركة المدعومة في هيئة الدستور الغذائي بحسب جنس المشارك (2004-2013)



الشكل البياني 5- تصنيف مجموع المشاركات المدعومة في هيئة الدستور الغذائي بحسب الجنس (2004-2013)



لم تتغير نسبياً النسبة المئوية لمجموع المشاركات المدعومة المصنفة بحسب الجنس منذ تقرير الرصد الأول (34 من النساء عام 2011، 35 في المائة عام 2012، و34 في المائة عام 2013).

النتيجة 1-2 المشاركون الراضون عن مشاركتهم

السؤال المطروح بشأن الرصد	المؤشر	التقييم العام للتقدم المحرز
هل يرى المشاركون أن الخبرة المستشفة من المشاركة في اجتماعات هيئة الدستور الغذائي مهمة بالنسبة إلى الأعمال المقبلة للهيئة في بلدانهم؟	المشاركون الراضون عن مشاركتهم والمرجح أن يعززوا مشاركتهم مستقبلاً في اجتماعات هيئة الدستور الغذائي	مرض. انتقل التقييم من "مرض جداً" عام 2012 إلى "مرض" عام 2013. وأعطى متوسط 82 في المائة ممن أجابوا درجة 4 أو أكثر لاستبيان بشأن الرضا عن 6 اجتماعات لهيئة الدستور الغذائي خضعت للمسح، مقارنةً بنتائج عام 2012 أظهرت أن أكثر من 90 في المائة أعطوا درجة 4 أو أكثر لثلاثة اجتماعات للهيئة جرى مسحها.

والاستبيان الذي جرى وضعه وطبّق على نحو تجريبي عام 2012¹ لجمع البيانات بشأن رضا المشاركين وُزِع على جميع المشاركين المدعومين في الصندوق الاستئماني لهيئة الدستور الغذائي، خلال ثلاثة اجتماعات إضافية في أواخر عام 2013 وأوائل عام 2014 (الدورة الخامسة والأربعون للجنة الدستور المعنية بنظافة الأغذية، والدورة السادسة للجنة الدستور المعنية بملوثات الأغذية، والدورة السادسة والأربعون للجنة الدستور المعنية بمخلفات المبيدات). وقد أُجيب عن الأسئلة باستخدام مقياس من خمس درجات وحدد الهدف بمتوسط عام يبلغ 4 درجات.

وبصورة إجمالية، أعطى متوسط 82 في المائة ممن أجابوا علامة 4 وما فوق لجميع الأسئلة بما يشير إلى استمرار مستوى مرتفع من الرضا إزاء المشاركة في اجتماعات هيئة الدستور الغذائي بين الأشخاص الذين أجابوا، لدى النظر إلى البيانات

¹ أنظر الوثيقة CX/CAC 14/37/13-add.1 الملحق 1 للاطلاع على نسخة الاستبيان بشأن رضا المشاركين.

المستفاد من الاجتماعات الستة معاً. إنما وفقاً للبيانات التي تمّ جمعها من الاجتماعات الثلاثة الإضافية (الدورة الخامسة والأربعون للجنة الدستور المعنية بنظافة الأغذية، والدورة السادسة للجنة الدستور المعنية بالملوثات في الأغذية، والدورة السادسة والأربعون للجنة الدستور المعنية بمخلفات المبيدات)، أعطى متوسط 63 في المائة ممن أجابوا درجة 4 وما فوق لجميع الأسئلة. وهذه نسبة أدنى بكثير من متوسط 92 في المائة ممن أجابوا وأعطوا درجة 4 وما فوق لجميع الأسئلة التي جرت الإفادة عنها في تقرير الرصد لعام 2012 (استناداً إلى المشاركين في الدورة الرابعة والأربعين للجنة الدستور المعنية بنظافة الأغذية، والدورة العشرين للجنة الدستور المعنية بنظم التفتيش والإشهاد على الصادرات و الواردات الغذائية، والدورة الخامسة والأربعين للجنة الدستور المعنية بالمواد المضافة إلى الأغذية).

وبأخذ جميع الاجتماعات معاً، يتضح أن أدنى مستوى من الرضا قد سجل للقسم الذي شمله الاستبيان الذي يتعلق بالمشاركة خلال الاجتماع (إذ أعطى 12% من جميع المشاركين درجات بلغت 3 درجات أو أقل في هذا القسم). وفي هذا القسم، أعطى المجيبون أقل الدرجات للأسئلة التالية:

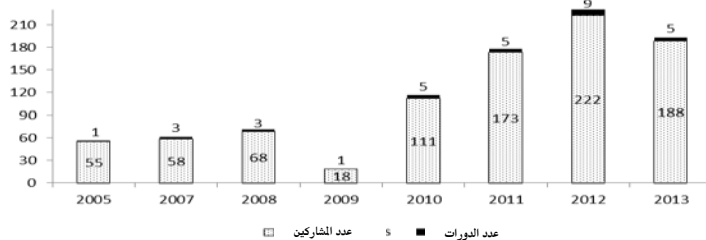
- السؤال 8 عما إذا كانوا قد شعروا بأنه يمكنهم الدفاع دفاعاً كافياً عن مواقف بلدهم الوطنية في الاجتماع. وقد أعطى 12 من إجمالي 54 مجيباً على السؤال (22%) 3 درجات أو أقل (لم ترد أي درجة أقل من 3).
- السؤال 9 عما إذا كانوا قد شعروا بالقدرة على تعديل المواقف الوطنية حسبما تقتضي الضرورة خلال الاجتماع، أو ما إذا كانوا قد حددوا بدقة آليات التشاور مع السلطات الوطنية لتعديل المواقف الوطنية. وقد أعطى 18 من أصل 54 ممن أجابوا على السؤال (33%) 3 درجات أو أقل.

وقد بلغ معدل الرضا العام (متوسط من أجابوا وأعطوا 4 درجات أو أكثر) في القسم 1 الذي يتناول الاستعدادات قبل الاجتماع 89 في المائة، وهي نسبة مشابهة جداً لتلك التي أُفيد عنها في السنة السابقة. وفي هذا القسم، حصل السؤال 2 - الذي يقيّم ما إذا كان المشاركون قد شعروا بأنهم مستعدون استعداداً كافياً عندما وصلوا إلى الاجتماع - على أقل درجة، إذ أعطى 15% ممن أجابوا على هذا السؤال 3 درجات أو أقل، وهذا يظهر عدم وجود أي تغيير بالنسبة إلى السنة السابقة.

النتيجة 2-1 المشاركون في أنشطة تنمية القدرات الممولة من صندوق الهيئة الاستثماري

السؤال المطروح بشأن الرصد	كيف ازداد عدد المشاركين الذين يراعهم الصندوق في أنشطة تنمية القدرات؟
المؤشر	عدد المشاركين في كل نشاط من أنشطة تنمية القدرات من المدعومين سنوياً من صندوق الهيئة الاستثماري.
التقييم العام للتقدم المحرز	ما زال مرضياً. والتصنيف حسب جنس المشاركين مرض في الدورات التدريبية أكثر منه في المشاركة الإجمالية المدعومة لحضور اجتماعات هيئة الدستور الغذائي.

الشكل البياني 6- المشاركون المدعومون لحضور دورات تدريبية (2013-2005)



ومن أصل تسع دورات تدريبية حظيت بالدعم عام 2012، نُظّم أربع منها مباشرة قبل لجان التنسيق الإقليمية بين منظمة الأغذية والزراعة ومنظمة الصحة العالمية².

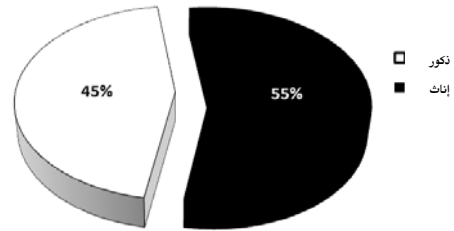
² لجان التنسيق الإقليمية لعام 2012: لجنة التنسيق لإقليم أوروبا، ولجنة التنسيق لإقليم آسيا، ولجنة التنسيق لإقليم أميركا الشمالية وجنوب غرب المحيط الهادئ، ولجان التنسيق الإقليمية لعام 2013: لجنة التنسيق لإقليم أميركا اللاتينية والبحر الكاريبي.

حظيت خمس دورات تدريبية فقط بدعم عام 2013، بما في ذلك دورة نُظمت مباشرة قبل لجنة التنسيق لإقليم أفريقيا. وإن هذا المستوى من الدعم للدورات التدريبية على هيئة الدستور الغذائي بين منظمة الأغذية والزراعة ومنظمة الصحة العالمية عكس نتائج تمرين التخطيط المشترك الذي قامت به المنظمتان عام 2011 لفترة السنتين 2012-2013.

واستند التخطيط المشترك على اقتراحات تلقاها الموظفون الإقليميون في منظمة الأغذية والزراعة ومنظمة الصحة العالمية. ولم ترد أي اقتراحات من إقليم أميركا اللاتينية والبحر الكاريبي لعام 2013، كما أن التدريب المقرر قبل انعقاد دورة لجنة التنسيق لإقليم الشرق الأدنى لم يتم بسبب ضيق الوقت للإعداد الفني والإداري له. ومن المزمع إجراء ثمان دورات تدريبية للدعم عام 2014 تغطي جميع أقاليم هيئة الدستور الغذائي. وهي تشمل الدورة التدريبية للهيئة المشتركة بين منظمة الأغذية والزراعة ومنظمة الصحة العالمية، والمقرر إجراؤها قبل انعقاد كل من دورات لجان التنسيق الإقليمية عام 2014.

وتبقى مشاركة المرأة في الدورات التدريبية للهيئة ثابتة عند نسبة 45 في المائة، وما زالت أعلى بقليل من إجمالي المشاركة المدعومة من الصندوق الاستئماني في اجتماعات الهيئة. إنما ينبغي النظر في آليات اختيار المندوبين للمشاركة في اجتماعات هيئة الدستور الغذائي ودوراتها التدريبية، وفي التصنيف حسب جنس المرشحين المتوفرين على الصعيد الوطني للمشاركة في أنشطة الهيئة، وذلك بهدف الاطلاع على مزيد من المعلومات حول هذه المسألة. غير أن التحقيق خارج نطاق تقارير الرصد المتصلة بالصندوق الاستئماني لهيئة الدستور الغذائي.

الشكل البياني 7- تصنيف النسبة المئوية للمشاركين المدعومين حسب الجنس في الدورات التدريبية لهيئة الدستور الغذائي (2005-2013)



النتيجة 2-2 المشاركون الراضون عن أنشطة تنمية القدرات

السؤال المطروح بشأن الرصد	المؤشر
هل يُرجح تطبيق المعارف المكتسبة من أنشطة تنمية القدرات الخاصة بهيئة الدستور الغذائي في الإدارات الوطنية بطريقة تعزز المشاركة في اجتماعات الهيئة؟	المشاركون الراضون عن أنشطة تنمية القدرات ويُرجح أن يطبقوا المعارف المكتسبة من الأنشطة في إداراتهم الوطنية
التقييم العام للتقدم المحرز	ما زال مرضياً بصورة عامة. حصلت جميع حلقات العمل على درجة 4 وما فوق.

واستبيان التقييم في نهاية حلقة العمل الذي جرى وضعه وتطبيقه على نحو تجريبي عام 2012³ وُزِعَ على جميع المشاركين المدعومين من الصندوق الاستئماني للهيئة في خمس دورات تدريبية جرت عام 2013. غير أن مشاكل في الاستمارة المستخدمة للتقييم قبل انعقاد حلقة العمل الخاصة بلجنة التنسيق لإقليم أفريقيا لم تسمح باستغلال البيانات، وبالتالي تستند النتائج على بيانات مستمدة من أربع دورات تدريبية. وقد أُجيب عن الأسئلة باستخدام مقياس من خمس درجات وحدد الهدف بمتوسط عام يبلغ 4 درجات.

³ أنظر الوثيقة CX/CAC 14/37/13-add.1 الملحق 2 للاطلاع على شكل استبيان التقييم في نهاية حلقة العمل.

وقد بلغ متوسط معدل الرضا لجميع حلقات العمل 4.48 عام 2013. وهي النسبة ذاتها التي سُجّلت عام 2012، ما يشير إلى أنه كان هناك مستوى عالٍ من الرضا العام عن فعاليات التدريب التي نظمتها الهيئة والمدعومة من الصندوق الاستئماني. وقد تراوحت درجات الرضا العام عن حلقات العمل الثمانية بين 4.47 لحلقة العمل الفنية المشتركة بين منظمة الأغذية والزراعة ومنظمة الصحة العالمية عن "تحليل المخاطر الكيميائية في السلسلة الغذائية" التي عقدت في الصين في مارس/آذار 2013 و4.65 لحلقة العمل المشتركة بين منظمة الأغذية والزراعة ومنظمة الصحة العالمية والجماعة الإنمائية للجنوب الأفريقي لنقاط اتصال الدستور الغذائي في الدول الأعضاء في الجماعة الإنمائية للجنوب الأفريقي بشأن "تنفيذ مواصفات الدستور الغذائي وخطوطه التوجيهية للمنتجات الطازجة والأسماك ومنتجات الأسماك"، المنعقدة في موزامبيق في نوفمبر/تشرين الثاني 2013.

وترد النتائج الكاملة للتقييمات التي أجريت في ختام الدورة في تقارير الدورات التدريبية/حلقات العمل التي تنشر على الموقع الإلكتروني للصندوق الاستئماني بمجرد أن تصبح متاحة. ويبلغ في مؤشر الحصيلة 2-4 عن النتائج المستمدة من تقييمات المتبعة التي أجريت على دورات تدريبية مختارة عام 2012 بدعم من صندوق الهيئة الاستئماني لتقييم عملية تطبيق المعارف المكتسبة من الدورات

النتيجة 3-1 البيّنات العلمية المستمدة من البلدان المؤهلة للحصول على الدعم من صندوق الهيئة الاستئماني

السؤال المطروح بشأن الرصد	هل أسهم صندوق الهيئة الاستئماني في عرض مدخلات محسنة من البيانات العلمية والتقنية على هيئة الدستور الغذائي في مناقشاتها؟
المؤشر	البيانات المستمدة من المشاريع المدعومة من صندوق الهيئة الاستئماني
التقييم العام للتقدم المحرز	سيتم الإبلاغ عن هذا المؤشر في تقرير الرصد لعام 2014.

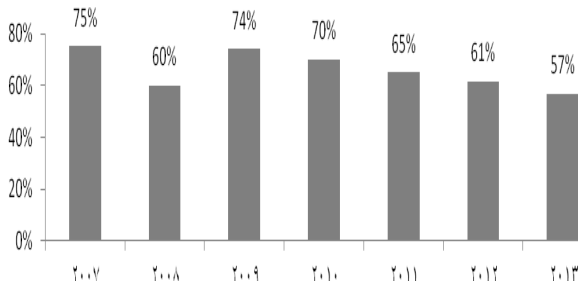
سيخضع هذا المؤشر للتقييم لأول مرة بعد مضي ستة أشهر على الانتهاء من تنفيذ المشروع الحالي بغية إجراء دراسات استقصائية في أربعة بلدان بشأن السموم الفطرية الموجود في الذرة الرفيعة. وما زال المشروع جارٍ، كما قدّم تقرير مرحلي إلى الدورة الثامنة للجنة الدستور الغذائي المعنية بالملوثات في الأغذية (أنظر CX/CF 14/8/3). ويمكن أيضاً إيجاد معلومات عن المشاريع في الوثيقتين CX/CAC 14/37/13 و CX/CAC 14/37/14.

الحصيلة 1-1 البلدان المنتقلة إلى مرحلة التمويل الذاتي المواظبة على المشاركة في اجتماعات هيئة الدستور الغذائي بعد الانتقال إلى تلك المرحلة

السؤال المطروح بشأن الرصد	هل البلدان المنتقلة إلى مرحلة التمويل الذاتي من صندوق الهيئة الاستئماني مواظبة على المشاركة في اجتماعات هيئة الدستور الغذائي في الحالات التي ما عاد فيها الصندوق يرمي مشاركتها؟
المؤشر	النسبة المئوية لمجموع البلدان المنتقلة إلى مرحلة التمويل الذاتي والمواظبة على المشاركة في لجان هيئة الدستور الغذائي بعد انتقالها إلى تلك المرحلة
التقييم العام للتقدم المحرز	ما زال مرضياً بصورة عامة في ظل تباينات إقليمية. ما زالت النسبة المئوية المتدنية من البلدان في إقليم جنوب غرب المحيط الهادئ التي تواصل المشاركة مصدر قلق خاص.

الشكل البياني 8- النسبة المئوية من البلدان المنتقلة إلى مرحلة التمويل الذاتي للمواظبة على

لمشاركة بعد الانتقال إلى مرحلة التمويل الذاتي (2007-2013)



للفترة 2007-2013، واظب متوسط 66 في المائة من البلدان المنتقلة إلى مرحلة التمويل الذاتي على المشاركة في اجتماع واحد على الأقل من اجتماعات هيئة الدستور الغذائي كل عام في السنوات التي تلي انتقالها إلى هذه المرحلة.

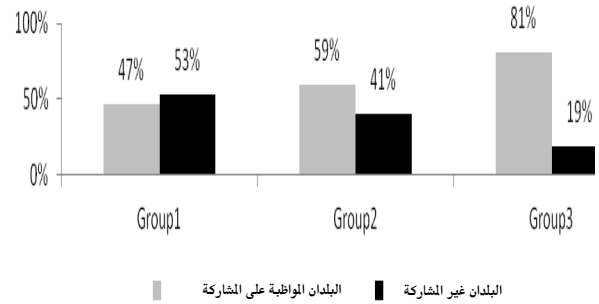
ويشير الشكل البياني 9 إلى أن البلدان في المجموعة 3 لديها مستويات عالية نسبياً من المشاركة المستمرة في

هيئة الدستور الغذائي، في حين أن البلدان في المجموعتين 1 و2 تواجه صعوبات أكبر في المواظبة على المشاركة.

يمثل الشكل البياني 10 النسب المئوية من البلدان المنتقلة إلى مرحلة التمويل الذاتي في الصندوق الاستئماني لهيئة الدستور الغذائي، والتي تواظب على المشاركة في الهيئة بعد انتقالها إلى هذه المرحلة حسب الإقليم. وتجدد الإشارة إلى أن البلدان في الهيئة من إقليم جنوب غرب المحيط الهادئ تسجل النسبة المئوية الأدنى في المواظبة على المشاركة في هيئة الدستور الغذائي، وإلى أن هذه الدول النامية الجزرية الصغيرة تواجه صعوبات في الاستمرار في المشاركة في الهيئة.

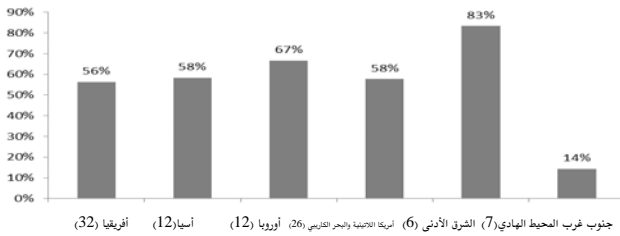
الشكل البياني 9- النسبة المئوية من البلدان المواظبة على المشاركة في هيئة الدستور الغذائي حسب

مجموعات البلدان (2007-2013)



الفروقات في معدلات المشاركة المستمرة في أقاليم أخرى صغيرة، وينبغي النظر إليها على ضوء العدد الإجمالي للبلدان التي انتقلت إلى مرحلة التمويل الذاتي في كل إقليم، كما هو مبين على الشكل البياني.

الشكل البياني 10- النسبة المئوية للبلدان المنتقلة إلى مرحلة التمويل الذاتي والمواظبة على المشاركة في اجتماعات الهيئة، بحسب الإقليم (2007-2013)



الحصيلة 1-2 مشاركة البلدان النامية بمجموعها في اجتماعات هيئة الدستور الغذائي

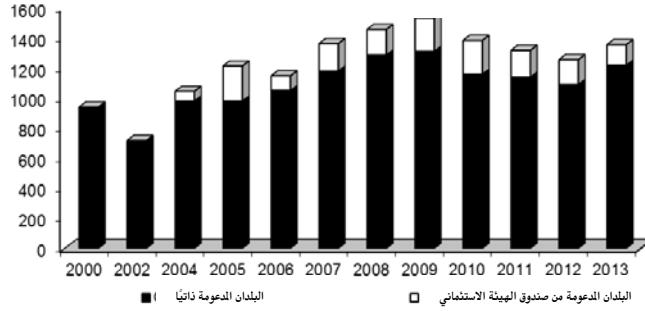
السؤال المطروح بشأن الرصد	هل يوجد تغييرات عامة في نطاق مشاركة البلدان النامية في اجتماعات هيئة الدستور الغذائي؟
المؤشر	مجموع عدد المندوبين المشاركين من البلدان النامية وتلك التي تمر اقتصاداتها بمرحلة انتقالية في اجتماعات هيئة الدستور الغذائي
التقييم العام للتقدم المحرز	مرضٍ جداً. انعكاس الاتجاه في التراجع عام 2013.

تجمع أمانة هيئة الدستور الغذائي البيانات الواردة في الشكل البياني 11 أعلاه عن "الدعم الذاتي للبلدان" من قوائم المشاركة المتضمنة في التقارير الرسمية لاجتماعات هيئة الدستور الغذائي.⁴ واسترعى تقرير الرصد لعامي 2011 و2012

⁴ لجان التنسيق الإقليمية المشتركة بين منظمة الأغذية والزراعة ومنظمة الصحة العالمية غير مشمولة منذ سنوات حين تنعقد لجان التنسيق الإقليمية تشهد مشاركة أعلى من جانب بلدان نامية وبلدان في مرحلة انتقالية في اجتماعاتها الإقليمية.

إلانتباه إلى التراجع المطرد في عدد المندوبين من البلدان النامية/البلدان التي يشهد اقتصادها مرحلة انتقالية المشاركين في اجتماعات هيئة الدستور الغذائي بعد عام 2009. وتظهر بيانات عام 2013 أن هذا التراجع قد انعكس.

الشكل البياني 11- مجموع عدد المندوبين المشاركين من البلدان النامية في اجتماعات هيئة الدستور الغذائي (2000-2013)

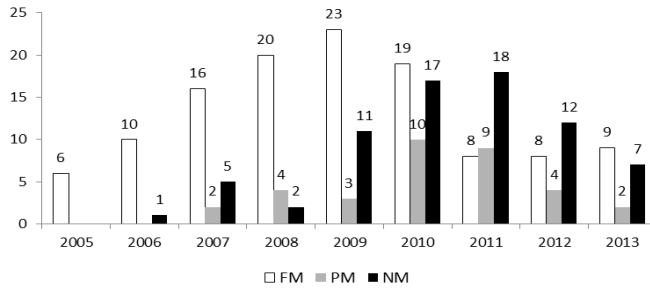


ومنذ عام 2010، يتراجع دعم صندوق الهيئة الاستثماري كنسبة مئوية من مجموع مشاركات البلدان النامية والبلدان التي يشهد اقتصادها مرحلة انتقالية (16 في المائة عام 2010، و14 في المائة عام 2011، و13 في المائة عام 2012، و11 في المائة عام 2013). وهذا يتماشى مع هدف الصندوق الاستثماري لنقل تدريجياً المسؤولية الكاملة عن الدعم إلى البلدان خلال السنوات الأخيرة من عمر الصندوق.

الحصيلة 1-3 البلدان القادرة على دعم مشاركتها باستخدام مصادر تمويل وطنية أو مصادر أخرى

السؤال المطروح بشأن الرصد	هل البلدان المؤهلة للحصول على دعم من صندوق الهيئة الاستثماري مستوفية لشرط تمويلها المتناسب بنسبة 50 في المائة؟
المؤشر	مجموع عدد البلدان المؤهلة للحصول على دعم من صندوق الهيئة الاستثماري والحاصلة على 50 في المائة مما تقتضيه حالة التمويل المتناسب باللجوء إلى خيار واحد أو أكثر من خيارات استيفاء شرط الحصول على دعم الصندوق
التقييم العام للتقدم المحرز	غير مرض.

الشكل البياني 12- مجموع البلدان الحاصلة على 50٪ مما تقتضيه حالة التمويل المتناسب والمستوفية لشرط التمويل المتناسب (2005-2013)



لاحظ تقريراً الرصد للعامين 2011 و2012 الاتجاه الذي يشير إلى أن البلدان الحاصلة على 50 في المائة مما تقتضيه حالة التمويل المتناسب لم تستوف شرط التمويل المتناسب وفي عام 2010، كان 37 في المائة من البلدان غير مستوف لهذا الشرط على الإطلاق.

وفي عام 2011، ارتفعت هذه النسبة المئوية إلى 51 في المائة، وبلغت في عام 2012 نسبة 50 في المائة. أما في عام 2013، فانخفضت نسبة البلدان التي لم تستوف شرط التمويل المتناسب على الإطلاق إلى 38.8 في المائة⁵.

لاحظت تقارير سابقة أن البلدان في المجموعة 1 هي التي تواجه أشد الصعوبات في استيفاء شرط التمويل المتناسب. وتراجعت نسبة البلدان المستوفية تماماً لهذا الشرط إلى 22 في المائة عام 2011 وإلى 14 في المائة عام 2012، لكنها عادت

⁵ الشرط مستوفى تماماً (م ت): المجموعتان 1أ و1ب = 3 مشاركات ذاتية التمويل خلال العام؛ المجموعة 2 = 3 مشاركات مدعومة ذاتياً خلال العام؛ المجموعتان 3أ و3ب = 2-1 مشاركة ذاتية التمويل خلال العام (رهنأ بمستوى الدعم المقدم من صندوق الهيئة الاستثماري) الشرط مستوفى جزئياً (م ج): المجموعتان 1أ و1ب = 2-1 مشاركة ذاتية التمويل خلال العام؛ المجموعة 2 = 2-1 مشاركة ذاتية التمويل خلال العام؛ المجموعتان 3أ و3ب = مشاركة واحدة ذاتية التمويل خلال العام. الشرط غير مستوفى (م غ): لا توجد مشاركات ذاتية التمويل خلال العام (من المجموعات كافة).

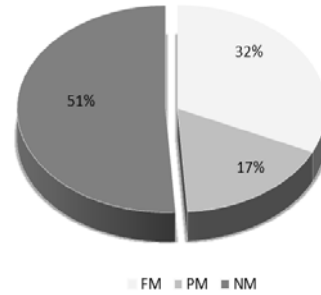
وارتفعت إلى 33 في المائة عام 2013. إنما ينبغي النظر إلى هذه الزيادة وإلى هذا التراجع العام في نسبة البلدان غير المستوفية لشرط التمويل المتناسب على ضوء الإشارة بأن 6 بلدان مؤهلة للحصول على دعم صندوق الهيئة الاستثماري عام 2013، وعلى 50 في المائة مما تقتضيه حالة التمويل المتناسب، لم تقدم طلباً للحصول على دعم عام 2013. ونتيجة لذلك، ومن خلال عملية اختيار ذاتي، فإن البلدان القادرة على الأقل على الوفاء بشرط التمويل المتناسب غير مشمولة في البيانات لأنها لم تقدم طلباً للحصول على دعم.

والملاحظة التي وردت في تقرير الرصد لعام 2011 بأنه سيلزم رصد البلدان التي لا تستوفي شرط التمويل المتناسب عن كثب عندما تمضي قدماً في الانتقال إلى مرحلة التمويل الذاتي ضمناً لاتخاذ جميع ما يلزم من تدابير على المستوى القطري لتزويدها بدعم سياسي واقتصادي يكفل مواظبتها على المشاركة في اجتماعات هيئة الدستور الغذائي.

يبين الشكل البياني 13- النسبة المئوية للبلدان في المجموعة 4 الحاصلة على 50% مما تقتضيه حالة التمويل المتناسب والمستوفية لشروط التمويل المتناسب عام 2013

يبين الشكل البياني 13 أن البلدان التي أُعيدت إلى صندوق الهيئة الاستثماري في إطار المجموعة 4 ما زالت تواجه صعوبات في استيفاء شرط التمويل المتناسب. وفي حين يتم رصد شرط التمويل المتناسب للمجموعات 1، و2، و3، إلا أنه واجب على جميع البلدان في المجموعة 4. والبلدان في المجموعة 4 غير القادرة على استيفاء التزاماتها في التمويل المتناسب تُعلّق من الحصول على دعم صندوق الهيئة الاستثماري إلى حين تصبح قادرة على ضمان الدعم السياسي والاقتصادي على الصعيد القطري للمواظبة على المشاركة في اجتماعين للهيئة ذات أولوية خلال السنة التقويمية. والنسب المئوية للبلدان في المجموعة 4 التي لا تستوفي شرط التمويل المتناسب ارتفعت من 37 في المائة عام 2012 إلى 51 في المائة عام 2013. كذلك، تراجعت نسبة البلدان التي استوفت هذا الشرط جزئياً من 22 في المائة عام 2012 إلى 17 في المائة عام 2013، ونسبة البلدان التي استوفت هذا الشرط تماماً انخفضت من 41 في المائة عام 2012 إلى 32 في المائة عام 2013. وسوف تبقى هذه الاتجاهات خاضعة للرصد في تقرير الرصد لعام 2014، كما سوف تستنبط منظمة الأغذية والزراعة ومنظمة الصحة العالمية الآثار على المبادرة اللاحقة للصندوق.

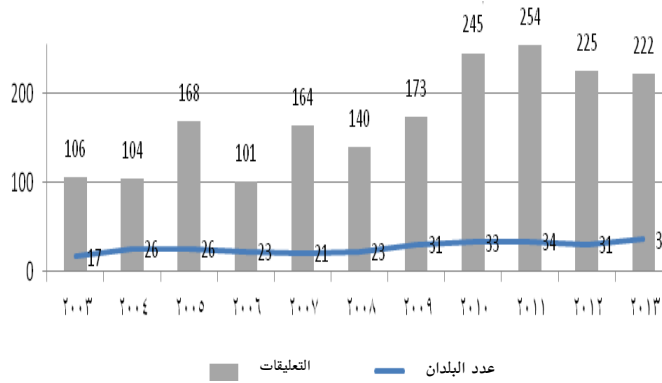
الشكل البياني 13- النسبة المئوية للبلدان في المجموعة 4 الحاصلة على 50% مما تقتضيه حالة التمويل المتناسب والمستوفية لشروط التمويل المتناسب عام 2013



الحصيلة 1-2 البلدان المؤهلة للحصول على دعم من صندوق الهيئة الاستثماري التي تقدم تعليقات خطية في اجتماعات هيئة الدستور الغذائي

السؤال المطروح بشأن الرصد	كيف تتطور مشاركة البلدان المؤهلة للحصول على دعم من صندوق الهيئة الاستثماري في أعمال هيئة الدستور الغذائي؟
المؤشر	تقديم البلدان المؤهلة للحصول على دعم من صندوق الهيئة الاستثماري تعليقات خطية إلى لجان هيئة الدستور الغذائي
التقييم العام للتقدم المحرز	يبقى غير مرضٍ. لم يحصل تطور ملحوظ في عدد البلدان التي تستخدم هذه الطريقة في المشاركة.

الشكل البياني 14 - العدد الإجمالي للتعليقات الواردة إلى لجنة الدستور المعنية بنظافة الأغذية، ولجنة الدستور المعنية بنظم التفتيش والإشهاد على الصادرات والواردات الغذائية، ولجنة الدستور المعنية بتوسيم الأغذية ولجنة الدستور المعنية بمخلفات المبيدات من جانب البلدان (2003-2013)



التعليقات الخطية المقدمة من البلدان النامية والبلدان التي تشهد اقتصاداتها مرحلة انتقالية⁶ إلى أربع لجان في هيئة الدستور الغذائي (لجنة الدستور المعنية بنظافة الأغذية، ولجنة الدستور المعنية بتوسيم الأغذية، ولجنة الدستور المعنية بمخلفات المبيدات، ولجنة الدستور المعنية بنظم التفتيش والإشهاد على الصادرات والواردات الغذائية) رُتبت في جدول للفترة من عام 2003 (قبل بداية صندوق الهيئة الاستئماني) إلى عام 2013.

تمّ اختيار هذه اللجان الأربعة للرصد لأنها تمثل اللجان الأربعة التي غالباً ما تلقي الأولوية من جانب بلدان صندوق الهيئة الاستئماني.

والعدد الإجمالي للتعليقات الخطية المقدّمة إلى اجتماعات هيئة الدستور الغذائي المعنية من جانب البلدان المؤهلة للحصول على دعم الصندوق الاستئماني بقي أكثر من 200 تعليق في السنوات الأخيرة، وهو أعلى بكثير مما كان عليه في عام 2010. وقدّم بلدان جديداً تعليقات خطية للمرة الأولى عام 2013، ما يعني أن عام 2013 بات يشهد الآن العدد الأعلى من البلدان التي قدّمت تعليقات خطية.

الحصيلة 2-2 البلدان المؤهلة للحصول على دعم من صندوق الهيئة الاستئماني التي تقدم طلبات كاملة في وقتها

هل تعتمد البلدان المؤهلة للحصول على دعم من صندوق الهيئة الاستئماني إلى تعزيز قدراتها على التخطيط للحصول على الدعم اللازم للمشاركة في لجان هيئة الدستور الغذائي وعلى التماس هذا الدعم؟	السؤال المطروح بشأن الرصد
النسبة المئوية للبلدان المؤهلة للحصول على دعم من صندوق الهيئة الاستئماني التي ترسل طلبات مستكملة تماماً وتحديث تقاريرها بحلول يوم 31 تشرين الأول/أكتوبر وبحلول منتصف شهر كانون الثاني/يناير من كل عام	المؤشر
يبقى غير مرضٍ. قدّم 20 في المائة من البلدان طلبات مستكملة تماماً وأخطر بمستجدات تقديم التقارير بحلول يوم 31 تشرين الأول/أكتوبر. و76 في المائة من طلبات البلدان استُكمل بحلول 15 كانون الثاني/يناير 2014.	التقييم العام للتقدم المحرز

وقد وضع الأساس الأول لهذا المؤشر مع عملية تقديم الطلبات في عام 2012. والتاريخ النهائي لعملية تقديم الطلبات هو دائماً 31 تشرين الأول/أكتوبر من السنة التي تسبق الحصول على الدعم. ويبين الجدول 1 أدناه تطوّر هذا المؤشر في الجولات الثلاثة السابقة من تقديم الطلبات. وارتفع عدد الطلبات المستوفاة بالكامل بحلول الموعد النهائي في 31 تشرين

⁶ أدرجت جميع البلدان التي قد سبق لها التأهل للحصول على دعم الصندوق الاستئماني باستثناء بلدان إقليم هيئة الدستور الغذائي لأوروبا الأعضاء أو التي ستصبح أعضاء في الاتحاد الأوروبي في أي وقت بعد عام 2002 إذ إن الاتحاد الأوروبي يقدم تعليقات عامة مكتوبة لجميع البلدان الأعضاء بشأن عدد كبير من بنود جدول الأعمال في لجان هيئة الدستور الغذائي. وفي كل مرة أشير إلى بلد ما في حاشية سفلية في تقرير اجتماع هيئة الدستور الغذائي على أنه قدم تعليقات مكتوبة على بند معين في جدول الأعمال، فإنه يدخل في جدول إكسيل يشتمل على معلومات عن البلد والإقليم والسنة واسم اللجنة والدورة، وعدد بنود جدول الأعمال ومراجع الوثيقة.

الأول/أكتوبر بنسبة 8 في المائة بين جولات تقديم الطلبات للعامين 2013 و2014 ، وبنسبة 24 في المائة في الطلبات المستوفاة بالكامل والواردة بحلول 15 كانون الثاني/يناير من السنة التي يتم خلالها الحصول على الدعم.

الجدول 1⁷

2014	2013	2012	
79	92	97	عدد البلدان المؤهلة لتقديم طلب
54	56	71	عدد البلدان التي قدّمت طلباً
11 (20%)	7 (12%)	غير محتسبة ⁹	عدد الطلبات المستوفاة بالكامل ⁸ والمقدمة بحلول 31 تشرين الأول/أكتوبر
41 (76%)	29 (52%)	36	عدد الطلبات المستوفاة بالكامل المقدّمة بحلول 15 يناير/كانون الثاني

الأرقام المتصلة بعدد البلدان التي تقدّم طلبات مستوفاة بالكامل قبل الموعد النهائي المحدّد تبقى منخفضة، على الرغم من جهود ملحوظة بذلتها المكاتب الإقليمية والقطرية لمنظمة الأغذية والزراعة ومنظمة الصحة العالمية خلال عملية تقديم الطلبات عام 2014 لإخطار البلدان بشأن الموعد النهائي، وتوفير المساعدة لها في عملية تقديم الطلبات. وأمّا الأرقام المتصلة بالطلبات المستكملة بحلول 15 يناير/كانون الثاني 2014 فهي مشجّعة أكثر، إنما يجب النظر إليها على أنها تعكس الوقت الذي تستمر أمانة صندوق الهيئة الاستثمارية في تكريسه لمواردها البشرية على نحو حصري تقريباً لضمان متابعة الطلبات خلال فترة شهرين كما تمّ تسليط الضوء عليه في التقارير السابقة.

الحصيلة 2-3 القدرات المؤسسية للبلدان

السؤال المطروح بشأن الرصد	هل القدرات المؤسسية للبلدان تدعم مشاركتها الفعالة في اجتماعات هيئة الدستور الغذائي؟
المؤشر	جودة التحضيرات السابقة للمشاركة في الاجتماعات وأنشطة المتابعة اللاحقة لها كما هو مبّلع عنه/وارد في تقارير المشارك الإلزامية.
التقييم العام للتقدم المحرز	غير مرضٍ. لا يبدو أن القدرات المؤسسية للبلدان على دعم المشاركة الفعالة في اجتماعات هيئة الدستور الغذائي تتطوّر على نحو إيجابي.

تُستمد البيانات والمعلومات الجديدة من أجل إعداد تقارير عن هذا المؤشر من تحليل تقارير المشاركين الإلزامية للسنة التقييمية 2011¹⁰، وتستند على معلومات واردة في تقرير الرصد لعام 2012.

⁷ يبيّن السنة التي يطلب الدعم خلالها.

⁸ جرى تقييم جميع المعايير المقيّمة في استمارة الطلب بالكامل؛ والبلد يقدّم تقاريره الإلزامية كبلد مشارك في الوقت المحدد، وقد استوفى التزامات التمويل المتناسب (للبلدان في المجموعة 4).

⁹ قبل استخدام إطار الرصد والتقييم للمرة الأولى، وبالتالي هي غير محتسبة.

¹⁰ يُعزى التأخير في الوقت إلى أن مجموعة كاملة من التقارير الإلزامية للسنة التقييمية لا تصبح متاحة سوى بعد سنة، أي أنه بالنسبة إلى عملية تقديم الطلبات عام 2014، يجب أن تكون تقارير المشاركين محدّثة في النظام على الانترنت للفترة الممتدة بين أغسطس/آب 2012 ويوليه/تموز 2013 (بما في ذلك المشاركة في دورة هيئة الدستور الغذائي).

والبيانات والمعلومات تؤكد الإعلان الوارد في تقرير الرصد لعام 2012 بأن كمية وجودة التحضيرات قبل الاجتماعات، والمشاركة فيها والمتابعة اللاحقة لها تتطور بصورة عامة على نحو بطيء، مع تغييرات طفيفة نسبياً، وفي بعض المجالات، وفي عام 2011 انعكست اتجاهات مشجعة تمت ملاحظتها. وما زال أكثر من 90 في المائة من المشاركين يفيدون عن وجود شكل من أشكال عملية التحضير قبل المشاركة في اجتماعات هيئة الدستور الغذائي. وعلى الرغم من أنه لفترة 2009-2011، يفيد متوسط 87 في المائة من المشاركين أنهم شاركوا على نحو ناشط في اجتماعات هيئة الدستور الغذائي، تبقى الإثباتات على المشاركة الفعالة في اجتماعات هيئة الدستور الغذائي مبعثرة ولا تظهر أي اتجاهات واضحة. وأما الإثباتات على آثار إيجابية على الصعيد القطري نتيجة المشاركة، التي لوحظ أنها تتطور على نحو إيجابي في تقرير الرصد لعام 2012، فقد انعكست اليوم استناداً إلى بيانات مستمدة من تقارير المشاركين الإلزامية عام 2011.¹¹

التحضير قبل الاجتماعات

بقيت مستويات الأشخاص الذين أفادوا عن وجود شكل من أشكال العملية التحضيرية قبل المشاركة في اجتماعات هيئة الدستور الغذائي ذات الصلة، مستقرة نسبياً (93 في المائة في عام 2009، و94 في المائة في عام 2010، و92 في المائة في عام 2011). وتبقى الأشكال الأكثر شيوعاً للتحضير هي اجتماعات اللجنة الوطنية لهيئة الدستور الغذائي، وتبادل وثائق الهيئة و/أو اجتماعات مادية لأصحاب الشأن. وشهدت الفترة الفاصلة بين فترتي التبليغ لعامي 2010 و2011 زيادة في جميع أشكال التحضير قبل الاجتماعات. وتجدر الإشارة إلى أنه في عام 2011، أفاد 88 في المائة ممن أجابوا أنه تم تبادل وثائق الهيئة، وهذه زيادة بنسبة 23 في المائة مقارنة مع عام 2010. وأما بالنسبة الذين أشاروا إلى أنه لم تحصل أي عملية تحضير قبل اجتماعات هيئة الدستور الغذائي (8 في المائة ممن أجابوا في فترات التبليغ في العامين 2010 و2011)، فمن بين الأسباب التي غالباً ما ذكروها: المشاركة للمرة الأولى؛ وأن اللجنة الوطنية لهيئة الدستور الغذائي غير منشأة أو غير ناشطة؛ ومسائل التنسيق مع اللجنة الوطنية لهيئة الدستور الغذائي.

المشاركة اثناء الاجتماعات

بقي عدد المشاركين الذين يشيرون في تقاريرهم إلى المشاركة الفعالة خلال اجتماع هيئة الدستور الغذائي مستقرًا نسبياً بين عامي 2009 و2011 (88 في المائة عام 2009، و86 في المائة عام 2010، و87 في المائة عام 2011). ولا يزال السبب الأكثر شيوعاً المذكور لعدم المشاركة بفاعلية هو المشاركة للمرة الأولى. والمشاركون الذين لا يشاركون للمرة الأولى في اجتماع محدد لهيئة الدستور الغذائي يفيدون عن أعداد أعلى من التدخلات تتراوح بين تدخل واحد و5 تدخلات، والمشاركة في اجتماعات التنسيق الإقليمية/دون الإقليمية، في حين أن المشاركين للمرة الأولى يفيدون عن عدد أعلى من 6 تدخلات ومشاركة أكبر بقليل في جلسات عمل غير رسمية. ويُعتبر هذا تغييراً عن فترات التبليغ السابقة حيث أفاد مشاركون "متكررون" في الاجتماع في تقاريرهم عن أعداد أكبر من أنواع المشاركات في جميع الفئات.

¹¹ إنما ينبغي التعامل بحر مع هذه البيانات إذ أن إجابات المشاركين في التبليغ على الانترنت، قد تعكس وعياً أكبر إزاء ماهية المشاركة الفعالة و/أو الاهتمام الذي يولي إلى استكمال التقارير على نحو متأن ومستوفى.

العمليات والمتحصلات ما بعد الاجتماعات

الجدول 2

متحصلات العمليات ما بعد الاجتماعات على الصعيد الوطني

2011	2010	2009	2008	
69%	76%	90%	46%	توصيات من أجل المتابعة
42%	58%	57%	31%	تطوير المعايير الوطنية
25%	39%	30%	19%	التغييرات في التشريع/التنظيم الغذائي
25%	32%	25%	4%	التغييرات في أنظمة السلامة الغذائية
17%	20%	17%	17%	التغييرات في البنية التحتية لهيئة الدستور الغذائي

كان هذا الجدول في تقرير الرصد عام 2012 يشير إلى أن المشاركة في اجتماعات هيئة الدستور الغذائي يبدو أنها تسهم في إحداث تغييرات إيجابية على المستوى الوطني. ويبدو أن هذا الاتجاه ينعكس في ظل تراجع للنسب المئوية في جميع فئات نتائج ما بعد الاجتماعات. وينبغي تحليل البيانات الواردة في تقارير المشاركين في السنة التقويمية 2012 لمعرفة ما إذا كان هذا الاتجاه سوف يستمر.

وتمثل أصحاب الشأن الرئيسيون المشاركون في عملية ما بعد الاجتماعات بجهات حكومية شكّلت 87 في المائة من جميع أصحاب الشأن في عامي 2009 و2010 و91 في المائة في عام 2011. وتبعته الصناعات الغذائية (بلغت المشاركة المذكورة 61 في المائة عام 2009، و75 في المائة عام 2010، و67 في المائة عام 2011)، والمستهلكون (بلغت المشاركة المذكورة 52 في المائة عام 2009، و61 في المائة عام 2010، و55 في المائة عام 2011). لذا، هذه البيانات الجديدة من عام 2011 لا تؤكد الاتجاه الممكن الذي أشار إليه تقرير الرصد لعام 2012 والذي بيّن أن جميع أصحاب الشأن من مجالات، غير السلطات الوطنية، يشاركون بشكل متزايد في عمليات ما بعد الاجتماع على المستوى الوطني.

الحصيلة 2-4 المشاركون في أنشطة تنمية القدرات ممن يطبقون المعارف المكتسبة

هل يتعين على المشاركين في أنشطة تنمية القدرات ممن يطبقون المعارف المكتسبة أن يعرّضوا إسهامهم في تحديد معايير هيئة الدستور الغذائي؟	السؤال المطروح بشأن الرصد
النسبة المئوية للمشاركين في أنشطة تنمية القدرات ممن يصرحون بأنهم يطبقون المعارف المكتسبة من الأنشطة المضطلع بها	المؤشر
البيانات والمعلومات التي تمّ جمعها، ومعدلات الإجابة المتدنية في 3 من أصل 4 استبيانات لمتابعة الدورات التدريبية، لا تسمح باستنباط خلاصات واضحة. وأشار أكثر من 65 في المائة من المشاركين في جميع الدورات التدريبية إلى إنجاز كامل أو جزئي لبعض أنشطة المتابعة.	التقييم العام للتقدم المحرز

أجريت تقييمات متابعة لأربع دورات تدريبية نُظمت بالشراكة بين منظمة الأغذية والزراعة ومنظمة الصحة العالمية في عام 2012، بدعم من صندوق الهيئة الاستئماني:

1- حلقة عملية مشتركة بين منظمة الأغذية والزراعة ومنظمة الصحة العالمية بشأن "تيسير مشاركة القطاع الخاص في إعداد المواقف الوطنية والإقليمية بشأن قضايا الهيئة مع الدول الشريكة في جماعة شرق أفريقيا"، تنزانيا في كانون الأول/ديسمبر 2012.

2- دورة تدريبية مشتركة بين منظمة الأغذية والزراعة ومنظمة الصحة العالمية حول "تنمية القدرات بشأن عمل هيئة الدستور الغذائي في بلدان مختارة في إقليمي الهيئة لأوروبا ووسط آسيا"، قيرغيزستان، تشرين الأول/أكتوبر 2012.

3- دورة تدريبية تمهيدية بشأن هيئة الدستور الغذائي للمشاركين من جيبوتي والصومال، جيبوتي، تشرين الأول/أكتوبر 2012.

4- حلقة عملية تقنية إقليمية مشتركة بين منظمة الأغذية والزراعة ومنظمة الصحة العالمية - قبيل انعقاد لجنة التنسيق وأمريكا الشمالية وجنوب غرب المحيط الهادئ - بشأن "التطورات المتصلة ببلدان جزر المحيط الهادئ في الهيئة"، بابوا غينيا الجديدة، أيلول/سبتمبر 2012.

أُرسلت الاستبيانات إلى جميع المشاركين في الدورات التدريبية/حلقات العمل بعد 15 إلى 18 شهراً من حصول الدورة، لتقييم مدى تمكن المشاركين من تطبيق المعارف/المهارات المكتسبة خلال الدورات بهدف المساهمة في عمل هيئة الدستور الغذائي على المستويات الوطنية والإقليمية والدولية. وقد قُسمت الاستبيانات إلى ثلاثة أجزاء:

- هدف الجزء 1 إلى تقييم مدى تمكن المشاركين من إجراء أنشطة/إجراءات حدّوها في نهاية تقييم حلقة العمل.
- ونظر الجزء 2 بعمق أكبر في كيفية تمكن المشاركين من تطبيق المعارف/المهارات المكتسبة خلال الدورات، وإلا في العراقيل التي واجهوها.
- وأعطى الجزء 3 فرصة للمشاركين لتوفير معلومات نوعية إضافية لدعم إجاباتهم، من خلال تفسير إجراءات المتابعة على الصعيد القطري نتيجة المشاركة في الدورة التدريبية/حلقة العمل (بعض الاستبيانات جمعت الجزءين 2 و3).

واستُمدت البيانات المتصلة بالحصيلة 2-4 من الجزء 1 من الاستبيان. وأمّا الجزءان 2 و3 فيستخدمهما المقر الرئيسي والمكاتب الإقليمية لمنظمتي الأغذية والزراعة ومنظمة الصحة العالمية كمعلومات مرجعة أساسية بشأن جودة الدورات التدريبية المشتركة بين المنظمين وإمكانية استخدامها، وللإفادة في تصميم وإنجاز دورات مستقبلية.

واختلفت معدلات الإجابة على استبيانات المتابعة: 32 في المائة لحلقة العمل التي عُقدت في تنزانيا؛ و74 في المائة في الدورة التدريبية التي انعقدت في قيرغيزستان؛ و21 في المائة في الدورة التدريبية التمهيدية التي انعقدت في جيبوتي؛ و15 في المائة في حلقة عملية تقنية إقليمية - قبيل انعقاد لجنة التنسيق وأمريكا الشمالية وجنوب غرب المحيط الهادئ في بابوا نيو غينيا. إنما لم يتمّ جمع البيانات والمعلومات لتفسير معدلات الإجابة المنخفضة على نحو منتظم في جميع استبيانات المتابعة. وتشير معلومات سردية إلى أنه في حال الحلقة العملية التقنية الإقليمية - قبيل انعقاد لجنة التنسيق وأمريكا الشمالية وجنوب غرب المحيط الهادئ، كان عدد من المشاركين قد توقف عن العمل على مسائل متصلة بهيئة الدستور الغذائي في بلدانهم و/أو غيروا وظائفهم.

من الصعب التعميم بالاستناد إلى البيانات والمعلومات التي جرى توفيرها، وبخاصة حين كانت معدلات الإجابة منخفضة. ويرد أدناه ملخص لبعض الاستنتاجات:

- بالنسبة إلى حلقة العمل المنعقدة في تنزانيا، أشار 66.6 في المائة ممن أجابوا إلى أنهم أنجزوا بالكامل أنشطة للمشاركة على نحو أكبر مع القطاع العام أو الخاص من أجل وضع أنشطة عادية وطنية.

- وأشار 88 في المائة من المشاركين في حلقة العمل المنعقدة في قيرغيزستان إلى أنه نتيجة التدريب، تمكّنوا بصورة كاملة أو جزئية من إيجاد المعلومات والوثائق الضرورية على الموقع الإلكتروني لهيئة الدستور الغذائي. وبالإجابة إلى السؤال لمعرفة ما إذا كانوا يشاركون في الإجابات الوطنية الواجب طلبها من أمانه الهيئة، أعلن 53 في المائة ممن أجابوا إلى أنهم أنجزوا بالكامل أو جزئياً هذا النشاط. وأشار مشارك واحد فقط أنه شارك بعد التدريب في إعداد الطلب المقدم إلى صندوق الهيئة الاستثماري للحصول على الدعم عام 2014، وهذا يدلّ على أن المشاركة في حلقة العمل لم تكن مرتبطة على نحو وثيق بالمشاركة اللاحقة في العملية الوطنية بشأن إعداد طلب الحصول على دعم صندوق الهيئة الاستثماري.
- 67 في المائة من المشاركين في حلقة العمل المنعقدة في جيبوتي أعلنوا أنهم أنجزوا جزئياً نشاط متابعة حول الاتصالات الفعالة والتعاون مع أصحاب الشأن الوطنيين المهتمين بعمل هيئة الدستور الغذائي. وأشارت النسبة ذاتها من المشاركين إلى أنه نتيجة حلقة العمل، تمّ تحديد الأولويات الوطنية للهيئة، وأنه توجد عملية للمساهمة في تشكيل مواقف وطنية لاجتماعات الهيئة. وتجدر الإشارة إلى أنه لم تُتوقّع متابعة مباشرة من المشاركين من 3 مناطق في الصومال نظراً للحالة السياسية غير المستقرة في البلاد.
- بعد مرور ثمانية عشر شهراً على حلقة العمل، أشار جميع الذين أجابوا على استبيان المتابعة حول حلقة العمل التقنية الإقليمية التي انعقدت في بابوا نيو غينيا إلى أنهم أنجزوا جزئياً أو بالكامل إجراءات من أجل: (1) إعلام الزملاء بشأن نتائج حلقة العمل المذكورة وبعض المسائل المتصلة بهيئة الدستور الغذائي في البلاد؛ (2) توفير مدخلات قطرية إلى مجال واحد على الأقل من مجالات العمل الجاري في الهيئة.

الحصيلة 3-1 البيّنات العلمية المستمدة من البلدان المؤهلة للحصول على دعم من صندوق الهيئة الاستثماري تسهم في مناقشات هيئة الدستور الغذائي

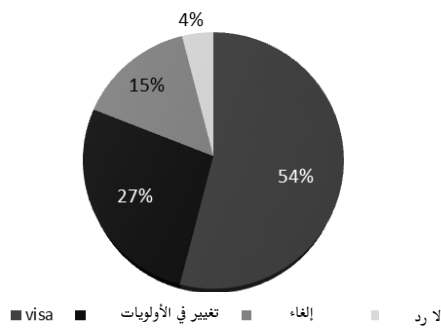
السؤال المطروح بشأن الرصد	هل تسهم البيّنات العلمية في عملية صنع قرارات هيئة الدستور الغذائي؟
المؤشر	تستند القرارات التي تتخذها هيئة الدستور الغذائي داخل اللجنة (اللجان) المعنية إلى مجموعة أكبر من البيانات العلمية المستمدة من المشاريع الممولة من صندوق الهيئة الاستثماري
التقييم العام للتقدم المحرز	من المقرر تقييمه في دورة الاجتماعات ذات الصلة التي تعدها الهيئة بعد ستة أشهر على الأقل من تقديم التقرير النهائي للمشروع بشأن السموم الفطرية في الذرة البيضاء والإبلاغ عن بيانات ونتائج التقييم في تقرير الرصد عن السنة المعنية.

أمور الإدارة 1 – المشاركون الذين حصلوا على دعم من صندوق الهيئة الاستثماري ولم يحضروا الاجتماعات المحددة

السؤال المطروح بشأن الرصد	هل تُكيّف الإجراءات الإدارية لصندوق الهيئة الاستثماري وفقاً لاحتياجات المستفيدين منه وواقعهم؟
المؤشر	النسبة المئوية للمشاركين الذين حصلوا على دعم من صندوق الهيئة الاستثماري ولم يحضروا الاجتماعات المحددة لأي سبب كان
التقييم العام للتقدم المحرز	ما زال مرضياً حول مسائل تحت سيطرة صندوق الهيئة الاستثماري. وانخفاض حالات عدم الحضور على أساس عدم تلقي بدل يومي إلى الصفر في 2013. تبقى النتائج غير مرضية حول مسائل متصلة بتأثيرات الدخول.

في عام 2012، أسست أمانة الصندوق الاستثماري عملية لرصد أسباب عدم حضور المشاركين الذين حصلوا على دعم من الصندوق الاستثماري لحضور اجتماع هيئة الدستور الغذائي الذي حصلوا على الدعم من أجل حضوره.

الشكل البياني 15- النسبة المئوية للبلدان التي حصلت على دعم من صندوق الهيئة الاستثماري ولم تحضر الاجتماعات المحددة عام 2013



تظهر النتائج للسنة التقويمية 2013 في الشكل البياني 15. وبلغ مجموع المشاركين الذين لم يتمكنوا من المشاركة في اجتماع ذات أولوية أشاروا إليه في طلباتهم 11 من أصل 136 مشاركاً حصلوا على دعم من صندوق الهيئة الاستثماري لحضور اجتماعات الهيئة عام 2013 (8 في المائة مقارنة بنسبة 9 في المائة في عام 2012). وما زالت المسائل المتصلة بالحصول على تأشيرة في الوقت المناسب تمثل أكثر

من نصف حالات عدم التمكن من حضور اجتماع للهيئة، في ظلّ زيادة طفيفة عام 2013 (52 في المائة عام 2012، 54 في المائة عام 2013). وعُزي 27 في المائة من حالات عدم الحضور إلى تغيير بشأن الاجتماع ذات الأولوية بالنسبة إلى المشارك فيما عُرزي 4 في المائة من هذه الحالات إلى عدم ورود ردّ من البلاد.¹² وفي نوفمبر/تشرين الثاني 2013، تأثرت أجزاء من إقليم جنوب شرق آسيا بمرور إعصار هايان، ولأسباب أمنية، ألغى سفر عدد من المشاركين في الدورة الخامسة والأربعين للجنة الدستور الغذائي المعنية بنظافة الأغذية. وشكّل ذلك 15 في المائة من حالات عدم الحضور. ولم تُعز أي حالة لعدم الحضور إلى مسائل متصلة بدفع البديل اليومي، وهو تحسّن ملحوظ مقارنة مع عام 2012.

أمور الإدارة 2 - مستوى رضى المستفيدين

السؤال المطروح بشأن الرصد	هل تتجاوب إدارة صندوق الهيئة الاستثماري تجاوباً وافياً؟
المؤشر	النسبة المئوية للمستفيدين الراضين عن إدارة صندوق الهيئة الاستثماري
التقييم العام للتقدم المحرز	مرض. لم يُفد عن أي مشاكل على صعيد إدارة السفر متصلة بعمل أمانة صندوق الهيئة الاستثماري. وأعرب 75 في المائة ممن أجابوا عن رضاهم الكبير عن أداء أمانة صندوق الهيئة الاستثماري.

قد يتطلب جمع البيانات من أجل هذا المؤشر إجراء تغيير في التقرير المنشور على شبكة الإنترنت الذي يستخدمه المشاركون لرفع تقاريرهم الإلزامية لأمانة الصندوق الاستثماري. وقد أتيح التقرير المنقح للاستخدام في عام 2013، واشتمل على سؤالين جديدين يتعلقان بالرضى عن إدارة الصندوق الاستثماري، وترد أدناه النتائج الجزئية الأولى استناداً إلى تقارير المشاركين لعام 2013 والمقدمة على شبكة الانترنت وقت صياغة هذه الوثيقة.

السؤال 1: "هل واجهت أي مشاكل على صعيد إدارة السفر في ما يتعلق بالمشاركة في الاجتماع؟" (الإجابات الممكنة: "نعم: أو "كلا" إضافة إلى مجال لتوفير معلومات إضافية في حال كانت الإجابة المختارة "نعم")

97 في المائة ممن أجابوا لم يواجهوا أي مشكلة على صعيد إدارة السفر. ومشارك واحد فقط أجاب "نعم"، وكانت المشاكل المتصلة بالسفر تُعزى إلى التأخر في الوصول إلى الاجتماع نتيجة عدم اللحاق بموعد الرحلة أو تأخر الرحلة.

¹² لم يرد المشارك المعين أو مركز اتصال هيئة الدستور الغذائي على مراسلات أمانة الصندوق الاستثماري في الموعد النهائي المحدد بأسبوعين قبل بدء الاجتماع.

السؤال 2: ما الدرجة التي قد تعطيتها لأداء أمانة صندوق الهيئة الاستثماري؟ (الإجابات الممكنة: "جيد جداً"، "جيد"، "متوسط"، "غير جيد"، "سيء" مع مجال لتقديم تعليقات).

77 في المائة ممن أجابوا اعتبروا أن أداء صندوق الهيئة الاستثماري "جيد جداً"، في حين أن 23 في المائة منهم اعتبروه "جيداً".

الإدارة 1 – مستوى رضى أصحاب المصلحة

هل يلبي صندوق الهيئة الاستثماري كما ينبغي احتياجات الدول الأعضاء في هيئة الدستور الغذائي بشأن المشاركة الواسعة النطاق والفعالة في اجتماعات الهيئة؟	السؤال المطروح بشأن الرصد
النسبة المئوية لأصحاب المصلحة في صندوق الهيئة الاستثماري ممن يشعرون بالرضى عن إدارة الصندوق.	المؤشر
تقديم التقارير لعام 2012: النتائج المرضية من تلك المجموعات التي بلغ متوسط إجابتها 4 درجات، لكن معدل إجابة مجموعتين من أصحاب المصلحة كان منخفضاً ¹³ . وكان المعدل مرتفعاً بالنسبة لمجموعة أصحاب المصلحة من الجهات المانحة.	التقييم العام للتقدم المحرز

يجري تقييم المؤشر كل سنتين. لذا، لا تُقدّم تقارير عام 2013. وسوف يُعاد توزيع الاستبيان الذي أُرسِل إلى أصحاب الشأن عام 2012 في الربع الأول من عام 2014 للإبلاغ عنه في تقرير الرصد لعام 2014.

¹³ (1) البلدان التي استفادت من دعم صندوق الهيئة؛ (2) البلدان التي هي أعضاء في هيئة الدستور الغذائي إنما هي بلدان غير مستفيدة أو بلدان مانحة.

التداعيات على الإدارة

مستوى النتائج	الأولوية	القضية	الإجراءات المتخذة بشأن التوصيات الواردة في تقرير الرصد لعام 2012	الإجراءات المقررة للفترة 2015/2014
الحصيلة 2 (المشاركة المعززة)		استخدام قليل للتعليقات المكتوبة كوسيلة للمشاركة في اجتماعات هيئة الدستور الغذائي وعدم وجود تحسن ملحوظ في عام 2013	1- النماذج بشأن صياغة واستخدام تعليقات مكتوبة واردة في جميع الأنشطة ذات الصلة لبناء القدرات المشتركة بين منظمة الأغذية والزراعة ومنظمة الصحة العالمية، والدعومة من صندوق الهيئة الاستثنائي.	1- ستواصل منظمة الأغذية والزراعة/منظمة الصحة العالمية الجهود لإدراج نماذج التدريب على صياغة التعليقات المكتوبة واستخدامها وتعزيز هذه النتائج في أنشطة بناء قدرات هيئة الدستور الغذائي المشتركة بين منظمة الأغذية والزراعة ومنظمة الصحة العالمية. ويجب أن يشكل هذا الإجراء جزءاً من جهود أوسع نطاقاً لفهم وتحديد المشاركة الفعالة للبلدان في عملية وضع المعايير.
		ضعف الالتزام بالمواعيد النهائية ومعايير قبول الطلبات. سُجِّل تحسن عام 2013 إنما تبقى النسبة المئوية للبلدان التي تقدم طلبات مستوفاة بالكامل وتقارير محدّثة بحلول الموعد النهائي في 31 أكتوبر/تشرين الأول متدنية جداً.	2- تعزيز كبير من جانب أمانة الصندوق الاستثنائي وموظفو منظمة الأغذية والزراعة ومنظمة الصحة العالمية في جميع الأقاليم لدعم الطلبات المستكملة والمقدمة في الوقت الملائم.	2- تعمل منظمة الأغذية والزراعة ومنظمة الصحة العالمية مع البلدان خلال العام لمعالجة المسائل الكامنة التي تولّد حواجز أمام تقديم طلبات مستكملة في الوقت الملائم. 3- تكرار الجهود ذاتها كما في عام 2013 بالنسبة إلى البداية في وقت مبكر (قبل شهرين مثلاً من الموعد النهائي في أكتوبر/تشرين الأول).

<p>4- تضمن منظمة الأغذية والزراعة منظمة الصحة العالمية أن تقوم 8 دورات تدريبية/حلقات عمل مقررّة للحصول على دعم من صندوق الهيئة الاستئماني عام 2014 بتحديد الحواجز التي تؤدي إلى ضعف القدرة على المشاركة الفعالة في الدستور الغذائي.</p> <p>5- تنظر منظمة الأغذية والزراعة ومنظمة الصحة العالمية وصندوق الهيئة الاستئماني في إمكانية إدراج أسئلة في تقييمات المتابعة للدورات التدريبية من أجل تتبّع القدرات الوطنية المعززة على التحضير لاجتماعات هيئة الدستور الغذائي والمشاركة فيها.</p>	<p>3- تبذل منظمة الأغذية والزراعة منظمة الصحة العالمية جهوداً لتحديد الأقاليم/البلدان التي تظل فيها القدرات ضعيفة وإجراء أنشطة لتنمية قدرات مستهدفة عام 2013 و/أو مقررّة في عام 2014.</p>	<p>تبقى القدرة على المشاركة الفعالة منخفضة. لم يحصل تحسّن ملحوظ منذ تحليل تقارير عام 2011.</p>	
<p>6- سوف تستخدم منظمة الأغذية والزراعة ومنظمة الصحة العالمية "الدروس" والمعلومات المرتجعة من تقييمات سابقة للدورات التدريبية في مجال تصميم وتحقيق أنشطة تنمية القدرات في هيئة الدستور الغذائي للفترة 2014-2015.</p> <p>7- تجري منظمة الأغذية والزراعة منظمة الصحة العالمية تقييمات لدورات تدريبية مختارة لعام 2013؛ توعية المشاركين على أهمية المعلومات المرتجعة في الاستبيانات.</p> <p>8- سوف تنظر منظمة الأغذية والزراعة ومنظمة الصحة العالمية في طرق لتحديد ومعالجة الحواجز أمام تطبيق معارف/مهارات مكتسبة من عملية تنمية القدرات في هيئة الدستور الغذائي.</p>	<p>4- إجراء تقييمات متابعة في 4 دورات تدريبية مدعومة من منظمة الأغذية والزراعة ومنظمة الصحة العالمية وصندوق الهيئة الاستئماني عام 2012. سينظر الموظفون/المدرّبون في منظمة الأغذية والزراعة ومنظمة الصحة العالمية إلى نتائج هذه الدورات لاستنباط الدروس وتوفير المعلومات للتنفيذ المستقبلي.</p>	<p>قضايا حول معدلات إجابة منخفضة لمتابعة الاستبيانات، ومعدلات عدم حضور المشاركين مثلاً عن طريق الانتقال إلى وظيفة أخرى) وتطبيق المعارف والمهارات المكتسبة من دورات تدريبية/حلقات عمل.</p>	

<p>الحصيلة 1 (مشاركة موسعة)</p>	<p>تراجع في عدد البلدان التي تستوفي بالكامل التزام التمويل المتناسب</p>	<p>5- ستعلق أمانة الصندوق الاستثماري الدعم لبلدان المجموعة 4، التي لم تحقق تناسب الدعم في عام 2012 و/أو في عام 2013.</p> <p>6- لم تنعقد مناقشات المجموعات بؤرية لمنظمة الأغذية والزراعة/منظمة الصحة العالمية/الصندوق الاستثماري مع بلدان المجموعة الرابعة في هيئة الدستور الغذائي السادسة والثلاثين حول أسباب عدم تحقيق تناسب الدعم والحلول الممكنة والدعم المطلوب للتنفيذ</p>	<p>9- سوف تستخدم منظمة الأغذية والزراعة ومنظمة الصحة العالمية فرصاً مختلفة (لجان التنسيق الإقليمية، وزيارات قطرية، وأنشطة تدريب في الهيئة) للعمل مع البلدان خلال السنة بهدف تحديد القضايا الكامنة والإجراءات الممكنة على الصعيد القطري من أجل معالجة الحواجز أمام المواظبة على المشاركة في هيئة الدستور الغذائي باستخدام موارد وطنية.</p> <p>10- سوف تستمر لمنظمة الأغذية والزراعة/ منظمة الصحة العالمية/ الصندوق الاستثماري في رصد الاتجاهات عام 2014 واستخدام هذه البيانات والبيانات من تقييم المشروع النهائي لاستنباط التأثيرات على المبادرة اللاحقة.</p>
<p>النتيجة 1 (المشاركة تحت رعاية)</p>	<p>الحاجة إلى تعزيز الرضا إزاء المشاركة خلال الاجتماعات</p>	<p>7- تبذل منظمة الأغذية والزراعة/ منظمة الصحة العالمية جهوداً لتحديد الأقاليم/البلدان التي تظل فيها القدرات ضعيفة وإجراء أنشطة مستهدفة لتنمية القدرات عام 2013 و/أو مقررة في عام 2014.</p>	<p>11- دورات تدريبية على الدستور الغذائي تنظمها منظمة الأغذية والزراعة/ منظمة الصحة العالمية للتشديد على بناء القدرات على الصعيد الوطني من أجل إعداد فعال لاجتماعات هيئة الدستور الغذائي والمشاركة فيها.</p>
	<p>الخلل المستمر في مشاركة النوعين</p>	<p>8- شجعت أمانة الصندوق الاستثماري البلدان على تحديد الوفود النسائية المؤهلة للترشح في نماذج طلبات الصندوق الاستثماري</p>	<p>12- سيدرج الموظفون الإقليميون والقطريون في منظمة الأغذية والزراعة/ منظمة الصحة العالمية هذه القضية في الحوار حول عملية تقديم الطلبات.</p>
<p>الإدارة</p>	<p>عدم الحصول على تأشيرة في الوقت المناسب للمشاركة</p>	<p>9- عززت أمانة الصندوق الاستثماري اتصالاتها مع المشاركين/ مراكز اتصال هيئة الدستور الغذائي بشأن ترتيبات الحصول على التأشيرات/الحصول على التفويضات الوطنية في وقت مبكر.</p>	<p>13- ستواصل أمانة الصندوق الاستثماري توعية مراكز اتصال هيئة الدستور الغذائي/المشاركين على إعداد التأشيرات في الوقت المناسب.</p>

<p>14- ستواصل أمانة الصندوق الاستئماني الحوار مع البلدان المضيفة التي تظهر فيها معظم المشكلات. الاستمرار في المشاركة في اجتماعات البلدان المضيفة خلال دورة هيئة الدستور الغذائي. والحوار المستمر ضروري لأن الحالة قد تتغير من سنة إلى أخرى.</p>	<p>10- شارك مدير صندوق الهيئة الاستئماني في اجتماع البلدان المضيفة خلال الدورة السادسة والثلاثين لهيئة الدستور الغذائي، وقُدِّمت معلومات مرتجعة إلى البلدان المضيفة حيث ترتفع حالات عدم الحضور.</p>			
<p>15- سِيرسل الاستبيان مجدداً في الربع الأخير من عام 2014 مع جهود لرفع معدلات الإجابة من مجموعات أصحاب الشأن.</p>	<p>11- عقد مدير الصندوق الاستئماني/ محادثات غير رسمية على هامش اجتماعات هيئة الدستور الغذائي مع ممثلي البلدان المعنية</p>	<p>درجات منخفضة أعطتها بلدان معينة أصحاب شأن</p>		<p>الإدارة</p>
<p>16- سيعمل الصندوق الاستئماني/ منظمة الأغذية والزراعة/ منظمة الصحة العالمية على إيصال مشروعات السموم الفطرية في الذرة البيضاء إلى نهاية ناجحة عام 2014.</p>	<p>12- أبقى الصندوق الاستئماني/ منظمة الأغذية والزراعة/ منظمة الصحة العالمية مشروعات السموم الفطرية في الذرة البيضاء في مسارها وفي حدود الميزانية.</p>	<p>التأكد من إدخال نتائج مشروعات السموم الفطرية في الذرة البيضاء في لجنة الدستور الغذائي المعنية بالمواد المضافة إلى الأغذية الجارية.</p>		<p>النتيجة/الحصيلة³ (البيانات العلمية)</p>

مفتاح الجدول: أسود= يحتاج اهتمام عاجل. رمادي غامق= رصد عن كثب. رمادي فاتح= لم يُقَيِّم. لا لون= يحافظ على تقدّم

جيد
