

食品法典委员会



联合国粮食
及农业组织



世界卫生组织

Viale delle Terme di Caracalla, 00153 Rome, Italy - Tel: (+39) 06 57051 - Fax: (+39) 06 5705 4593 - E-mail: codex@fao.org - www.codexalimentarius.org

议题 4

CX/ASIA 12/18/4-Add.1

2012 年 8 月

粮农组织/世卫组织联合食品标准计划 粮农组织/世卫组织亚洲协调委员会

第十八届会议

2012 年 11 月 5-9 日，日本东京

与食品法典委员会涉及本区域工作互补的 粮农组织和世卫组织活动

食典信托基金监测和评价框架

情况说明

本议题的参考文件即为提交食典委第三十五届会议（2012 年 7 月）的文件，即 CX/CAC 12/35/13 “粮农组织/世卫组织提高食典参与度项目和信托基金”；CX/CAC 12/35/13 Add.1 “食典信托基金——第一份过渡性监测报告”以及 CAC/35 INF/10 “提高食典文本早期制定阶段参与度以及促进经验多寡国家之间交流的试点项目”。

为便于参考，以上文件作为本文件的附件收录。

食品法典委员会



联合国粮食
及农业组织



世界卫生组织

Viale delle Terme di Caracalla, 00153 Rome, Italy - Tel: (+39) 06 57051 - Fax: (+39) 06 5705 4593 - E-mail: codex@fao.org - www.codexalimentarius.org

议题 11(a)

CX/CAC 12/35/13

C

粮农组织/世卫组织联合食品标准计划

食品法典委员会

第三十五届会议，粮农组织总部

2012年7月2-7日，意大利罗马

粮农组织和世卫组织提出的事项

粮农组织/世卫组织 提高食典参与度项目和信托基金

第1部分

2011 年度报告

A. 引言

本报告涵盖2011年——即“粮农组织/世卫组织提高食典参与度项目和基金”（食典信托基金）实施的第八个日历年度，概要总结了2011年食典信托基金各项活动的主要技术、财政和业务事项。有关食典信托基金各项活动和成果的更多详情可参阅食典信托基金网站。¹

B. 技术事项

背景

食典信托基金的主要宗旨是帮助食典成员中的发展中国家或经济转型国家提高在食品法典委员会制定全球食品安全和质量标准工作中的有效参与水平。截至2011年12月31日，食典成员共185个（184个国家加上欧洲共同体这一成员组织）。2003年信托基金启动时食典成员数量为169个。

食典信托基金由世卫组织负责管理，接受由世卫组织和粮农组织高级官员组成的“信托基金磋商小组”的指导。该磋商小组的职责范围和目前成员组成详见附件A。经食品法典委员会批准的成员国资格判定原则和提交申请的基本条件在“第三次进展报告”

¹ <http://www.who.int/foodsafety/codex/trustfund/en/>

(CX/EXEC 04/53/3) 中进行了概要阐述。对于2010年底开始的2011年资助申请周期来说这些原则仍然有效。

2011年有资格获得食典信托基金资助的食典成员国有84个。附件B为2011年的国家组别情况。

对于2011日历年，根据2010年12月8日召开的磋商小组第17次（电话）会议的决定，食典信托基金根据以下安排利用现有资源向各国参加食典会议提供了资助：

第1a组国家（最不发达）	6人次参会
第1b组国家（低收入+人类发展水平低或中等）	5人次参会
第2组国家（中低收入+人类发展水平中等或高）	5人次参会
第3a组国家（中上收入+人类发展水平中等）	3人次参会
第3b组国家（中上收入+人类发展水平高）	2人次参会

资助参会

根据2011年提交资助申请的通知，在截止日期之前有57个符合资格的国家递交了申请。下表1对符合食典信托基金资助资格的各组别国家和实际递交了申请的各组别国家的数量进行了分类说明。

表 1 2011 年各国家组别的申请率

	第 1 组	第 2 组	第 3 组
符合资格国家的数量	38	20	26
申请资助国家的数量	32	11	14
本组申请率	84%	55%	54%

未递交申请的 27 个符合资格国家如下：

- 第 1A 组：阿富汗、孟加拉国、乍得、圣多美和普林西比、也门
- 第 2 组：阿尔巴尼亚、刚果共和国、赤道几内亚、伊拉克、约旦、密克罗尼西亚联邦、泰国
- 第 3 组：白俄罗斯、博茨瓦纳、巴西、多米尼克、马来西亚、毛里求斯、纳米比亚、罗马尼亚、俄罗斯联邦、圣文森特和格林纳丁斯、南非、前南斯拉夫马其顿共和国、委内瑞拉玻利瓦尔共和国

截至2011年底，共资助来自65个国家的235名与会者参加了13次食典会议（包括在符合资格国家和非洲区域晋级国家接受资助所参加的食典信托基金组织的研讨会之后召开的粮农组织/世卫组织非洲区域协调委员会会议）。附件C列明2011年各次会议所资助的国家名单。

下表2显示的是各食典区域国家的参会情况。接受资助的符合资格国家的数量是指实际成行的国家。需要指出的是，属于哪个成员区域由各国自身选定，而且食典信托基金的资助不以各区域资金拨付数量为出发点。

表 2 2011 年各食典区域的参会率

食典区域	符合资格国家的数量	接受资助的符合资格国家的数量 (实际成行)	接受资助参会的比例% ²
非洲	36	27	75%
亚洲	10	6	60%
欧洲	19	11	58%
拉丁美洲和加勒比	8	3	38%
近东	5	0	0%
西南太平洋	6	4	67%
2011 年合计	84	51	60%

报告

要求接受资助的国家向信托基金提交一份简明的综合性报告。2011年，所有参会者继续使用2009年正式投入使用的、新的在线上报模板，上报在食典信托基金资助下参加会议的情况。

为符合在2010年10月31日之前递交申请的截止日期的要求，同时为保证申请能够得到食典信托基金的考虑，要求各国确保已经利用在线上报系统对2009年8月至2010年7月期间信托基金资助的所有参会情况（截至并包括2010年7月的食品法典委员会会议）向食典信托基金进行了报告。截至本文件编写时，已从189名参会者（达标率74%）那里收到了各相关时段的报告（注：参会者提交报告的时间为参加某次会议后三个月内）。

目前正在最终汇总分析2010日历年全年参会者提交的报告情况，分析结果一俟定稿就将在食典信托基金网站上发布。也将对2011年参会者的报告进行分析并将在2013年发布结果。

食典培训

2011年，在信托基金的资助下粮农组织/世卫组织在三个食典区域组织了五次食典培训。信托基金共资助173名学员参加了这些培训。食典各次培训的情况如下：

食典欧洲区域

- 关于“增强有效参与食典进程及利用食典标准、准则和建议的能力”的世卫组织/粮农组织培训班，阿尔巴尼亚都拉斯，2011年9月6—8日。

食典非洲区域

- 关于“实施食典标准意味着什么”的粮农组织/世卫组织区域研讨班，2011年1月31日，紧接在加纳阿克拉举办的粮农组织/世卫组织非洲区域协调委员会会议之前。

² 资助参会率低的原因可能涉及该区域的申请率低或者是该区域政治动荡（如食典近东区域），这可能对成行的能力造成了负面影响。

- 关于“加强本区域食典工作”的东非共同体/粮农组织/世卫组织研讨班，肯尼亚内罗毕，2011年9月26—27日。
- 关于“食品监管中的卫生风险分析”的粮农组织/世卫组织技术研讨班，贝宁科托努，2011年12月14—16日。

食典西南太平洋区域

- 关于“在太平洋区域国家食品监管体系采用以风险为基础的方法”的粮农组织/世卫组织研讨班（与“太平洋区域食品安全和质量立法专家小组第三次会议”相衔接），新西兰惠灵顿，2011年12月5—9日。

食典信托基金中期总结建议的后续行动

在食品法典委员会执行委员会第六十五届会议和食品法典委员会第三十四届会议上提交了“粮农组织/世卫组织管理层对中期总结的答复”（参见CX/CAC 11/34/14-Add.1）。针对中期总结的建议，食典信托基金秘书处提出了一份关于食典信托基金战略性调整方案的讨论文件，调整的目的是确保信托基金的三项预期产出能够在项目延续期间得以实现，而且各国在从信托基金晋级之后仍有能力继续参与食典工作（参见CX/CAC 11/34/14-Add.2）。

经过食典执委会第六十五届会议和食典委第三十四届会议讨论，同时考虑到2010年和2011年召开的各区域协调委员会会议的讨论情况，食典委就下列问题达成一致³：

- 1) 在信托基金目标1方面（扩大食典的参与面），食典委同意关于加大对最不发达国家、小岛屿发展中国家及已晋级但仍无力继续参与食典工作的国家的支持力度的提案，也同意工作文件中为此目的拟定的流程，同时指出有关条件和机制应当明确和透明。
- 2) 在信托基金目标2方面（增强食典的参与度），食典委支持为以下目的开展活动：确保信托基金、粮农组织、世卫组织、各区域组织和成员国在培训活动方面的协调和信息共享；促进辅导、结对和南南合作；提高领导层对食典工作重要性的敏感度，以便决策者认识到食典工作的重要性并相应配置资源；以及评估参与食典工作在国家一级产生的影响情况。
- 3) 在信托基金目标3方面（增加对食典的科学/技术投入），食典委同意目标3项下拟定的关于支持数据生成的机制，包括对发展中国家科研院所和专家给予支持和为数据获取提供便利。

2011年7月和8月，食典信托基金秘书处为落实食典委第三十四届会议的决定进行了筹备。对食典信托基金资助资格的国家组别进一步分类进行了调整，拟在2012年资助申请周期中采用。新划分出第4组，其中包括所有最不发达国家和小岛屿发展中国家，这些

³ 有关讨论的总结全文参见 REP11/CAC 第 216—236 段。

国家将继续留在或重新纳入食典信托基金，追加两年的资助，帮助每个国家分别派一名代表参加该国认为最为重要的两次食典会议。预计这一组别的国家将对食典信托基金的资助进行“配套”，即利用本国或其他资金来源安排另两名代表参会。该国可以选择由这些代表参加同两次重要食典会议，也可以参加该国认为重要的其他食典会议。

为确保划拨用于增强食典有效参与的食典信托基金资源的利用方式具有战略意义和切实有效，2011年11月粮农组织和世卫组织启动了一项涉及该两个主管机构区域办事处工作人员的联合规划工作。这项工作的目的是为为期两年中该两个主管机构的食典培训和能力建设活动打造一种战略性和以结果为基础的方法并提高总体连贯性。这项工作被建立在食典成员国在加强对食典有效参与方面既定需求的基础上，还确定了一系列能够在粮农组织和世卫组织计划的支持下可能开展的活动。然后对各种来源的资源（包括食典信托基金的资源）进行配置，确保在各种活动之间形成合力，确保资源的最有效利用并谋求实现共同的战略目标和成果。由食典信托基金资助的活动对粮农组织/世卫组织在更大范围内开展的活动和支持计划形成补充。计划于2012年在食典信托基金资助下由粮农组织和世卫组织开展的食典能力开发活动情况可见第16份进展报告（参见本文件第2部分）。

食典信托基金的监测和评价

根据第15份进展报告（参见CX/EXEC 12/66/6），食典信托基金对中期总结做出了回应，即着手修订监测和评价框架，藉此在食典信托基金存续期的下半段对进展情况监测、对各项产出和成果进行评价。在2011年11月至2012年2月期间，由粮农组织、世卫组织、食典秘书处和食典信托基金工作人员组成的团队承担了该框架的编制工作，两名监测和评价顾问对此给予了协助。

目前的监测和评价框架可参见第16份进展报告的附件C（参见本文件第2部分）。在2012年9月开始的一轮区域协调委员会会议上将向食典成员介绍监测和评价框架相关性和实施方面的情况。监测和评价框架将在2012年全年期间进行试点和测试。由于2012年属于过渡期，期间将确定一系列基线作为指标使用，因此监测和评价报告的全面信息尚不掌握。2011年在制定监测和评价框架前日常性采集的数据和信息已经掌握，因此在文件CX/CAC 12/35/13 Add 1中进行了介绍。从2012年的年度报告开始，所有年度报告中均将常设一个附录，对监测和评价框架的完整信息进行说明。

C. 财政事项

2003 - 2011 年

为全面介绍财政状况，以下信息涵盖食典信托基金启动以来的整个阶段。2003年1月至2011年12月期间，从14个成员国和欧洲共同体实收捐款共计**13,592,748**美元。下表5根据捐助者和收到款项的月份对2003—2011年期间收到的捐款进行了拆分说明。

表 5
 食典信托基金 - 实收捐款 (2003 - 2011 年)
 (至 2011 年 12 月)

捐助者	实收金额 (按实际捐款货币计算)	实收金额 (按美元计)	收款日期
瑞士	瑞士法郎 50,000	35,971	03 年 1 月
加拿大	加元 50,000	34,014	03 年 4 月
美国	美元 168,000	168,000	03 年 11 月
挪威	美元 100,000	100,000	03 年 12 月
爱尔兰	欧元 50,000	60,824	03 年 12 月
荷兰	美元 50,000	50,000	03 年 12 月
瑞士	瑞士法郎 25,000	20,000	04 年 1 月
欧洲共同体	欧元 280,250	348,570	04 年 2 月
加拿大	加元 200,000	150,344	04 年 2 月
澳大利亚	澳元 40,000	27,906	04 年 8 月
瑞典	瑞典克朗 2,000,000	281,960	04 年 11 月
荷兰	美元 50,000	50,000	04 年 11 月
爱尔兰	欧元 30,000	39,788	04 年 12 月
新西兰	新元 50,000	35,770	04 年 12 月
挪威	美元 100,000	100,000	04 年 12 月
美国	美元 85,000	85,000	04 年 12 月
德国	美元 50,000	50,000	05 年 1 月
欧洲共同体	欧元 280,250	366,340	05 年 2 月
加拿大	加元 200,000	163,586	05 年 3 月
瑞典	瑞典克朗 3,000,000	381,194	05 年 11 月
荷兰	美元 50,000	50,000	05 年 11 月
美国	美元 157,893	157,893	05 年 12 月
挪威	美元 100,000	100,000	05 年 12 月
芬兰	欧元 50,000	58,824	05 年 12 月
日本	美元 80,000	80,000	06 年 2 月
欧洲共同体	欧元 190,000	229,746	06 年 4 月
加拿大	加元 200,000	175,362	06 年 4 月
荷兰	美元 50,000	50,000	06 年 5 月
瑞典	瑞典克朗 3,000,000	416,089	06 年 7 月
新西兰	新元 50,000	33,040	06 年 12 月
挪威	美元 100,000	100,000	06 年 12 月
德国	美元 66,250	66,250	06 年 12 月
美国	美元 60,292	60,292	06 年 12 月
瑞士	瑞士法郎 200,000	163,934	07 年 1 月
瑞士	瑞士法郎 68,000	55,738	07 年 1 月
日本	美元 80,000	80,000	07 年 3 月
瑞典	瑞典克朗 3,000,000	441,000	07 年 7 月
德国	欧元 30,000	41,004	07 年 8 月
日本	美元 50,000	50,000	07 年 9 月
荷兰	欧元 50,000	73,746	07 年 12 月
瑞典	瑞典克朗 3,000,000	453,210	07 年 12 月

欧洲共同体	欧元 3004.75	4,262	08年1月
美国	美元 175,000	175,000	08年2月
欧洲共同体	欧元 210,000	310,651	08年2月
日本	美元 80,000	80,000	08年3月
加拿大	加元 125,000	127812	08年3月
新西兰	新元 50,000	39,475	08年4月
德国	欧元 50,000	78,864	08年5月
澳大利亚	澳元 50,000	48,040	08年6月
马来西亚	美元 10,000	10,000	08年8月
欧洲共同体	欧元 200,000	278,551	08年9月
日本	美元 50,000	50,000	08年10月
美国	美元 666,220	666,220	08年10月
法国	美元 100,000	100,000	08年11月
挪威	挪威克朗 712,000	100,125	08年12月
新西兰	新元 50,000	27,778	08年12月
爱尔兰	欧元 215,893	309,655	09年2月
欧洲共同体	欧元 225,000	291,451	09年3月
日本	美元 80,000	80,000	09年4月
马来西亚	美元 10,000	10,000	09年6月
德国	欧元 50,000	70,323	09年8月
荷兰	欧元 60,000	77,720	09年10月
欧洲共同体	欧元 225,000	327,035	09年10月
日本	美元 50,000	50,000	09年11月
瑞典	瑞典克朗 5,000,000	725,689	09年12月
日本	美元 80,000	80,000	10年2月
美国	美元 450,000	450,000	10年3月
荷兰	美元 588,235	588,235	10年4月
马来西亚	美元 10,000	10,000	10年7月
日本	美元 50,000	50,000	10年7月
欧洲共同体	欧元 213,000	295,833	10年11月
欧洲共同体	欧元 55,000	76,389	10年11月
瑞典	瑞典克朗 5,000,000	720,949	10年11月
德国	欧元 50,000	65,445	10年12月
新西兰	美元 30,000	30,000	11年1月
日本	美元 50,000	50,000	11年2月
加拿大	加元 150,000	154,479	11年4月
澳大利亚	美元 105,660	105,660	11年6月
芬兰	欧元 50,000	71,225	11年6月
美国	美元 272,695	272,695	11年6月
马来西亚	美元 10,000	10,000	11年8月
美国	美元 149,642	149,642	11年10月
日本	美元 20,000	20,000	11年10月
瑞典	瑞典克朗 5,000,000	758,150	11年10月
日本	美元 50,000	50,000	11年12月
美国	美元 60,000	60,000	11年12月
合计		13,592,748	

表 6 - 各捐助者捐款合计
2003 - 2011 年
(至 2011 年 12 月)

捐助者	实收金额 (美元)
澳大利亚	181,606
加拿大	805,597
欧洲共同体	2,528,828
芬兰	130,049
法国	100,000
德国	371,886
爱尔兰	410,267
日本	720,000
马来西亚	40,000
荷兰	939,701
新西兰	166,063
挪威	500,125
瑞典	4,178,241
瑞士	275,643
美国	2,244,742
合计	13,592,748

2003 年至 2011 年食典信托基金的支出金额总计 12,452,093 美元 (含计划支持费用)。

表 7 - 食典信托基金累积支出明细 (不含计划支持费用)
(截至 2011 年 12 月 31 日)

对受益国家的支持	
最不发达和低收入国家 (目标 1)	5,335,980
中低和中高收入国家 (目标 1)	2,859,210
食典能力开发和培训 (目标 2)	911,568
科学和技术投入 (目标 3)	5,104
监测和评价	280,085
项目管理和行政	2,147,928

附件A - 信托基金磋商小组的构成和职能 - 2011年12月

粮农组织/罗马

- Renata Clarke博士，营养及消费者保护司食品监管及消费者保护组高级官员
- Mary Kenny女士，营养及消费者保护司食品监管及消费者保护组食品安全官员

世卫组织/日内瓦

- Maged Younes博士，食品安全及人畜共患病司司长（主席）
- Catherine Mulholland女士，食典信托基金行政主管
- Angelika Tritscher博士，食品安全及人畜共患病司风险评估及管理协调员

世卫组织区域办事处顾问

- Hilde Kruse博士，世卫组织欧洲区域办事处（罗马）区域食品安全顾问

食典秘书处/罗马

- Selma Doyran女士，粮农组织/世卫组织联合食品标准计划食品法典委员会秘书

参事人员

- Dominique di Biase女士，粮农组织技术合作部实地计划开发处高级项目官员
- Ilja Betlem先生，粮农组织法律顾问办公室法务官员

信托基金磋商小组职能

- 向该项目提供战略指导；
- 制定相关准则和标准，作为项目活动的框架；
- 监测上述准则和标准是否为项目所遵循且报告要求是否得到履行；
- 监测项目活动相对于应对类似问题的其他供资机制的一致性和互补性；以及
- 监测项目进展并对成果进行评价。

附件B 2011年符合递交资助申请资格的国家分类

84个国家

新成员：同在第 2 组的阿塞拜疆共和国和瑙鲁共和国。科特迪瓦、赤道几内亚、马尔代夫、尼日利亚和巴基斯坦移至第 2 组（鉴于其中低收入现状）。纳米比亚移至第 3A 组（鉴于其中高收入现状）。阿尔及利亚、波斯尼亚黑塞哥维那、多米尼克、格拉纳达、哈萨克斯坦、塞尔维亚共和国、前南斯拉夫马其顿共和国和委内瑞拉移至第 3B 组（鉴于其人类发展水平高的现状）。

第1组

第1A组 - 最不发达国家 依据《2010年最不发达国家报告》（联合国贸发会议）的名单 ⁴	第1B组 - 其他低收入国家（LIC） 被《2010年世界发展报告》（世界银行）列为低收入和《2010年人类发展报告》（开发署）列为人类发展水平低或人类发展水平中等的国家
非洲 安哥拉 贝宁 布基纳法索 中非共和国 乍得 科摩罗 刚果民主共和国 吉布提 厄立特里亚 埃塞俄比亚 冈比亚 几内亚 几内亚比绍 莱索托 利比里亚 马达加斯加 马拉维 毛里塔尼亚 莫桑比克 卢旺达 圣多美和普林西比 塞内加尔 塞拉利昂 索马里	非洲 肯尼亚

⁴ 2011年1月赤道几内亚和马尔代夫从最不发达国家中晋级。

亚洲 阿富汗 孟加拉国 柬埔寨 缅甸	亚洲 朝鲜民主主义人民共和国
欧洲	欧洲 吉尔吉斯斯坦 塔吉克斯坦 乌兹别克斯坦
近东 也门	近东
西南太平洋 基里巴斯 萨摩亚 所罗门群岛 瓦努阿图	西南太平洋
33个国家	5个国家

第2组

被《2010年世界发展报告》（世界银行）列为中低收入和《2010年人类发展报告》（开发署）列为人类发展水平中等或人类发展水平高的国家。
非洲 喀麦隆 佛得角 刚果共和国 科特迪瓦 赤道几内亚 尼日利亚
亚洲 马尔代夫 巴基斯坦 斯里兰卡 泰国
欧洲 阿尔巴尼亚 亚美尼亚 阿塞拜疆共和国 格鲁吉亚 摩尔多瓦共和国 乌克兰
近东 伊拉克 约旦

西南太平洋 密克罗尼西亚联邦 瑙鲁共和国
20个国家

第3组

第3A组	第3B组
被《2010年世界发展报告》（世界银行）列为中高收入和《2010年人类发展报告》（开发署）列为人类发展水平中等的国家。	被《2010年世界发展报告》（世界银行）列为中高收入和《2010年人类发展报告》（开发署）列为人类发展水平高的国家。
非洲 博茨瓦纳 加蓬 纳米比亚 南非	非洲 毛里求斯
亚洲	亚洲 马来西亚
欧洲	欧洲 白俄罗斯 波斯尼亚黑塞哥维那 保加利亚 哈萨克斯坦 拉脱维亚 黑山 塞尔维亚共和国 罗马尼亚 俄罗斯联邦 前南斯拉夫马其顿共和国
拉丁美洲和加勒比 圣卢西亚 圣文森特和格林纳丁斯 苏里南	拉丁美洲和加勒比 巴西 多米尼克 格拉纳达 圣基茨和尼维斯 委内瑞拉
近东	近东 阿尔及利亚 利比亚阿拉伯民众国
西南太平洋	西南太平洋 -
7个国家	19个国家

食典信托基金的“晋级”国家⁵

2011年（27个国家晋级）	伯利兹、不丹、布隆迪、中国、斐济、加纳、海地、印度、印度尼西亚、老挝人民民主共和国、黎巴嫩、马里、蒙古、尼泊尔、尼加拉瓜、尼日尔、巴布亚新几内亚、苏丹、斯威士兰、多哥、汤加、土耳其、乌干达、坦桑尼亚联合共和国、越南、赞比亚、津巴布韦
2010年（7个国家晋级）	埃及、圭亚那、洪都拉斯、牙买加、菲律宾、叙利亚阿拉伯共和国、库克群岛
2009年（13个国家晋级）	玻利维亚、哥伦比亚、克罗地亚、古巴、多米尼加共和国、厄瓜多尔、萨尔瓦多、危地马拉、伊朗、摩洛哥、巴拉圭、秘鲁、突尼斯
2008年（6个国家晋级）	安提瓜和巴尔布达、阿根廷、智利、墨西哥、塞舌尔、乌拉圭
2007年（4个国家晋级）	哥斯达黎加、立陶宛、巴拿马、波兰
已晋级国家合计	57个国家

⁵ 依照食典信托基金发起时确定的配套出资要求（参见 http://www.who.int/foodsafety/codex/en/proj_doc_e.pdf），随着有关国家在食典信托基金资助存续周期过程中的进展，这些国家在资金方面的参与程度将逐步提高。

附录C - 接受食典信托基金资助的国家，2011年1月 - 12月

粮农组织/世界卫生组织非洲区域协调委员会第十九届会议，加纳阿克拉，2011年2月1-4日

安哥拉
 贝宁
 博茨瓦纳
 布基纳法索
 布隆迪
 喀麦隆
 中非共和国
 科摩罗
 科特迪瓦
 刚果民主共和国
 吉布提
 埃塞俄比亚
 加蓬
 几内亚比绍
 几内亚
 肯尼亚
 莱索托
 利比里亚
 马拉维
 马里
 毛里塔尼亚
 尼日尔
 尼日利亚
 卢旺达
 塞内加尔
 斯威士兰
 坦桑尼亚联合共和国
 多哥
 乌干达
 赞比亚
 津巴布韦

油脂法典委员会第二十二届会议，马来西亚檳城，2011年2月21-25日

缅甸
 乌兹别克斯坦

分析和采样方法法典委员会第三十二届会议，匈牙利布达佩斯，2011年3月7-11日

安哥拉
 亚美尼亚
 中非共和国
 塔吉克斯坦

食品添加剂法典委员会第四十三届会议，中国福建省厦门市，2011年3月14-18日

喀麦隆
 科特迪瓦
 刚果民主共和国
 朝鲜民主主义人民共和国
 肯尼亚
 马达加斯加
 缅甸
 塞尔维亚共和国

食品污染物法典委员会第五届会议，荷兰海牙，2011年3月21-25日

<p>柬埔寨 喀麦隆 科特迪瓦 埃塞俄比亚 肯尼亚</p>
<p>农药残留法典委员会第四十三届会议，中国北京，2011年4月4-9日 安哥拉 贝宁 朝鲜民主主义人民共和国 刚果民主共和国 埃塞俄比亚 马尔代夫共和国 莫桑比克 缅甸 卢旺达 萨摩亚 塞拉利昂</p>
<p>鱼和鱼制品法典委员会第三十一届会议，挪威特隆姆索，2011年4月11-16日 安哥拉 马尔代夫共和国 塞拉利昂 所罗门群岛 斯里兰卡</p>
<p>新鲜水果和蔬菜法典委员会第十六届会议，墨西哥墨西哥城，2011年5月2-6日 冈比亚 肯尼亚 摩尔多瓦共和国 巴基斯坦 塞内加尔</p>
<p>食品标签法典委员会第三十九届会议，加拿大魁北克市，2011年5月9-13日 柬埔寨 喀麦隆 科摩罗 吉布提 海地 肯尼亚 基里巴斯 马达加斯加 摩尔多瓦共和国 莫桑比克 尼日利亚 圣基茨和尼维斯 圣卢西亚 萨摩亚 汤加</p>
<p>食品法典委员会第三十四届会议，瑞士日内瓦，2011年7月4-9日 安哥拉 亚美尼亚 贝宁</p>

博茨瓦纳
 布基纳法索
 柬埔寨
 喀麦隆
 中非共和国
 科特迪瓦
 刚果民主共和国
 朝鲜民主主义人民共和国
 吉布提
 埃塞俄比亚
 斐济
 冈比亚
 格鲁吉亚
 几内亚比绍
 几内亚
 哈萨克斯坦
 吉尔吉斯斯坦
 莱索托
 马达加斯加
 摩尔多瓦共和国
 黑山
 卢旺达
 萨摩亚
 所罗门群岛
 斯里兰卡
 苏里南
 斯威士兰
 塔吉克斯坦
 多哥
 乌兹别克斯坦
 瓦努阿图

食品进出口检验和认证系统法典委员会第十九届会议，澳大利亚凯恩斯，2011年10月17-21日

亚美尼亚
 布基纳法索
 科摩罗
 格鲁吉亚
 黎巴嫩
 莱索托
 马尔代夫
 莫桑比克
 缅甸
 萨摩亚
 所罗门群岛
 斯里兰卡
 塔吉克斯坦

营养与特殊膳食食品法典委员会第三十三届会议，德国 Bad Soden Am Taunus，2011年11月14-18日

贝宁
 埃塞俄比亚
 冈比亚
 几内亚比绍

莱索托
毛里塔尼亚
缅甸
摩尔多瓦共和国
卢旺达
萨摩亚
斯里兰卡
多哥

食品卫生法典委员会第四十三届会议，美国迈阿密，2011年12月5-9日

亚美尼亚
贝宁
波斯尼亚黑塞哥维那
保加利亚
布基纳法索
喀麦隆
科摩罗
科特迪瓦
吉布提
加蓬
冈比亚
格鲁吉亚
几内亚
几内亚比绍
肯尼亚
基里巴斯
利比里亚
马达加斯加
马尔代夫
毛里塔尼亚
摩尔多瓦共和国
莫桑比克
缅甸
尼日利亚
巴基斯坦
卢旺达
萨摩亚
塞内加尔
塞尔维亚
塞拉利昂
斯里兰卡
圣卢西亚
塔吉克斯坦
土耳其

第2部分

粮农组织/世卫组织提高食典参与度项目和基金

第 16 份进展报告

(2012 年 1 月 - 6 月)

A. 引言

此为粮农组织/世卫组织提高食典参与度项目和基金（食典信托基金）的第 16 份进展报告。本报告涵盖 2012 年前 6 个月的各项活动情况并对第十五份进展报告和 2011 年度报告中的信息进行了跟踪说明。

B. 技术事项

2012 年的申请和对目标 1 - 扩大食典参与面的支持

要求符合食典信托基金资助资格的国家在每个日历年 10 月 31 日前递交一份年度申请表。附件 A 为 2012 年符合资格国家的名单和国家组别细分的最新情况。该名单和国家分类考虑了食典委第三十四届会议的决定，这些决定适用于 2012 年的申请流程（参见本文件第 1 部分的 2011 年年度报告）。

与以往一样，2012 年资助的“申请公告”于 2011 年 9 月通过以下渠道广为发布：食典电子邮件邮寄清单；世卫组织和粮农组织区域和国家办事处；世卫组织、粮农组织、食典秘书处和食典信托基金网站；世卫组织通讯等。食典信托基金还向符合食典信托基金资助资格国家的所有食典联络点直接发送了电子通知，同时抄送了相关的粮农组织和世卫组织国家代表处。还根据要求由粮农组织和世卫组织官员提供了额外支持，与在截止日期之前未能递交申请的个别国家进行了后续接洽。

2012 年有七个国家不再符合资助资格，因为根据下表所列的配套供资状况，这些国家已经晋级，而且也不符合根据新的第四组资助规定而被重新纳入食典信托基金的资格。

- 从第 1B 组“晋级”的国家：喀麦隆、肯尼亚、尼日利亚
- 从第 2 组“晋级”的国家：阿尔巴尼亚、塞尔维亚共和国、斯里兰卡
- 从第 3A 组“晋级”的国家：博茨瓦纳

配套供资状况表

国家组别	年份							
	1	2	3	4	5	6	7	8
1	0%	0%	0%	0%	0%	50%	50%	100%
2	0%	0%	0%	50%	50%	100%		
3a	0%	50%	50%	50%	100%			
3b	0%	50%	50%	100%				

食典信托基金通过向食典联络点发送电子邮件的方式，通知有关国家已最终从食典信托基金晋级，同时抄送相关的世卫组织和粮农组织区域和国家办事处。

以下为递交了申请的 71 个符合资格国家的分类情况：

- 第 1a 组符合资格的 22 个国家中有 18 个国家（82%）；
- 第 1b 组符合资格的 3 个国家中有 2 个国家（67%）；
- 第 2 组符合资格的 15 个国家中有 9 个国家（60%）；
- 第 3a 组符合资格的 5 个国家中有 1 个国家（20%）；
- 第 3b 组符合资格的 17 个国家中有 10 个国家（59%）；
- 第 4 组符合资格的 34 个国家中有 31 个国家（91%）。

以下为按各食典区域划分收到的申请细分情况：

表 1 - 各食典区域收到的 2012 年资助申请的细分情况

食典区域	符合资格国家的数量	收到的申请数量	符合资格的国家递交申请的%
非洲	36	30	77%
亚洲	11	10	91%
欧洲	16	10	63%
拉丁美洲和加勒比	15	10	67%
近东	6	4	67%
西南太平洋	10	7	70%
2012年合计	97	71	73%

根据来自各国家组别的申请数量情况以及 2012 年的预测资金情况，食典信托基金磋商小组在 2011 年 12 月 8 日举行的第 20 次（电话）会议上把 2012 年的资助水平确定如下：

- 第 1a 组 5 人次参会
- 第 1b 组 5 人次参会
- 第 2 组 4 人次参会
- 第 3a 组 2 人次参会
- 第 3b 组 1 人次参会
- 第 4 组 2 人次参会

申请流程的质量保证

为不断确保对申请程序的遵守及收到的申请的质量，食典信托基金秘书处对照以下标准对符合资格国家递交的所有申请进行审核和评估：

- 食典国家成员；
- 符合食典信托基金资助资格的国家；

- 由食典联络点递交申请；
- 对符合要求的会议进行优先排序；
- 说明拟参加所选择的重点会议的理由；
- 申请填写完整，包括所有指定参会人的签字；
- 提供政府部委之间就申请流程进行协调的证据，包括所有有关各方的签字；
- 提供粮农组织和/或世卫组织参与的证据，酌情包括有关签字。

作为持续审查的一部分，对于所有未满足一个或多个上述标准的申请表，世卫组织区域办事处联络点和/或食典联络点都应就此进行沟通，以便采取相应后续行动并根据需要对申请进行修订。

过去食典信托基金试图通过暂停未能按期完成报告要求国家的年内差旅资助的方式来确保参会者的报告义务。但实践证明管理和监测工作十分繁琐和困难。在 2012 年的申请过程中，食典信托基金秘书处监测了对报告要求的全面遵守情况，并以此作为受理某个国家申请的条件。在这一新政策的推动下，2012 年 1 月底之前完全遵守报告要求而提交了报告的国家数量大幅增加，这也提高了食典信托基金对报告要求遵守情况的监测能力。

和往年一样，除参加会议外的所有资助申请皆汇总成表（方框 8 或 9，取决于国家组别），由粮农组织和世界卫生组织总部及区域办事处商讨满足这些要求的可能方法；首先是通过这些机构的现有或计划开展的活动，包括技术合作计划、区域、次区域和国家培训、研讨会等等。大多数国家继续选择利用申请的方式争取对实际参会的全额资助。符合资格国家递交的 71 份申请表中有 11 份填写了相应的方框。

2012 年度参会情况

2012 年 1 月至 12 月期间，预计将资助来自 71 个国家的约 210 名代表参加 18 次食典会议和工作组会议。预计参会者分布如下：68% 来自最不发达国家和其他低收入国家；22% 来自中低收入国家；10% 来自中高收入国家。附件 B 为 2012 年接受食典信托基金资助参加了申请表中选定会议的国家的详细情况（包括参加 2012 年 1 月 1 日至 4 月 30 日期间的食典会议。有关 2012 年参会情况的完整报告将在 2012 年年度报告中进行说明）。

支持目标 2 - 2012 年食典信托基金资助开展的食物法典能力开发

食典培训班和研讨班

根据粮农组织/世卫组织食物法典能力开发活动联合规划进程的成果，计划 2012 年由食典信托基金对以下粮农组织/世卫组织食物法典培训和研讨班给予支持：

➤ 食典非洲区域

- 与东非共同体伙伴国共同推动私营部门参与各国和各区域食典相关问题立场编制工作（2011 年举办的食典信托基金资助研讨班的后续行动）。时间和地点待定（2012 年下半年）。

➤ 食典亚洲区域

- 关于“改进食典亚洲协调委员会区域标准制定流程并加强既定优先领域区域协作”的培训研讨班，2012年11月4日，日本东京（紧接在食典亚洲区域协调委员会会议之前）
- 食物链化学风险评估研讨班。2012年12月10—14日，中国北京

➤ 食典欧洲区域

- 食典欧洲区域协调委员会会议前的食典50周年研讨班：食典欧洲区域的成就、经验教训和挑战。2012年9月24日，格鲁吉亚巴统（紧接在欧洲区域协调委员会会议之前）
- 中亚国家次区域培训研讨班。2012年10月9—11日，吉尔吉斯共和国比什凯克。

➤ 食典拉丁美洲和加勒比区域

待定

➤ 食典近东区域

- 为索马里和吉布提举办食典次区域基础研讨班。2012年10月，吉布提。
- 化学风险评估区域培训研讨班。时间和地点待定。
- 促进食典近东区国家参与食典工作区域培训研讨班。2012年9月，黎巴嫩贝鲁特。

➤ 食典西南太平洋区域

- 萨摩亚、所罗门群岛和瓦努阿图食典联络点在职培训。2012年2月27日至3月2日，新西兰惠灵顿。
- 太平洋岛屿国家食典相关进展技术研讨班，2012年9月15—16日，巴布亚新几内亚马当（紧接在食典北美及西南太平洋协调委员会会议之前）。

为修订《食品微生物标准的制定和应用原则》而编制微生物标准应用范例的试点项目

根据食品卫生法典委员会第四十三届会议⁶关于修订《食品微生物标准的制定和应用原则》（CAC/GL 21-1997）的讨论结果，同时鉴于在运用相关概念（例如在利用风险管理计量促进有效参与等领域）方面缺乏经验的国家所面临的困难，同意根据下列职责范围恢复设立一个实体工作组（共同主席：芬兰和日本）：

- 编写一份附件并定稿，包含不同目的的微生物标准制定和应用范例；
- 根据范例和食品卫生法典委员会第四十三届会议之前和会间收到的意见和建议对主要文件进行审核并定稿。

⁶ REP12/FH http://www.codexalimentarius.net/download/report/770/REP12_FHe.pdf（英文）

为便于发展中国家积极参与这些实用范例的编制工作，食品卫生法典委员会还同意试行一种采用“辅导”方法的措施，把经验较为丰富的国家和/或观察员组织（辅导者）与经验较为缺乏的国家（被辅导者）结成对子。实用范例是由七个既定起草小组编制的，这些小组由成员国和/或观察员组成，或是作为组长/辅导员，或是作为贡献者/被辅导者，以利知识转移并培育对流程和范例的归属感。由 2012 年 5 月 29 日至 6 月 1 日在意大利帕尔马举办的实体工作组会议对编制的实用范例进行讨论，随后将在拟于 2012 年 11 月 12—16 日美国举行的食品卫生法典委员会第四十四届会议上研究是否将其收入某份食典文件。

食典信托基金将向来自符合基金资格并切实参与了范例编制工作的国家的被辅导者提供支持，资助他们参加实体工作小组和/或食品卫生法典委员会第四十四届会议。粮农组织和世卫组织部分工作人员自开始起就对这一试点辅导计划的实际规划、实施和对这一计划实用性的最终评估提供了支持。这一方面的工作包括对拟由食典信托基金资助参加帕尔马实体会议的代表进行评估。食典信托基金秘书处与粮农组织、世卫组织和食典秘书处合作，将特别关注对该试点计划的进程和结果进行评估，以便深入了解此类方法的优势和不足并提炼出经验教训，供今后设计有关计划时参考。

支持目标 3 – 提高发展中国家对食典的科学和技术参与度

2011 年 3 月举行食品污染物法典委员会第五届会议⁷指出，缺乏高粱生产国霉菌毒素和霉菌毒素真菌发生的足够、可靠数据导致了该项工作进展缓慢。该委员会进而指出了数据收集的重要性，并支持请有关国家继续收集高粱和以高粱为基础的食品产品在收获前和收获后霉菌毒素水平数据的建议，以及膳食摄入量方面的数据（特别是主产国的数据）。

食典信托基金利用欧洲委员会提供的资金，正在支持一项粮农组织/世卫组织项目，该项目涉及食品污染物法典委员会正在讨论的关于设定食典委高粱中霉菌毒素最高限量水平的潜在需要问题。该项目旨在协助有关国家为食品添加剂专家联委会开展详细风险评估提供数据，从而为高粱中的部分霉菌毒素设定最高限量水平。

该项目将促进对布基纳法索、埃塞俄比亚、马里和苏丹（四个主要高粱生产/出口国）开展高粱霉菌毒素类型和水平评估。

该项目具体目标是：

- 1) 对高粱中出现霉菌毒素的情况、霉菌毒素的种类及其污染程度进行调查，确定不同品种高粱中发生的能产生霉菌毒素的真菌。
- 2) 在对发展中国家特别重要的卫生和贸易问题上增加对食典的科学和技术投入。
- 3) 收集试点项目中各国高粱生产系统的信息和实际做法⁸（例如生产链、生产数量和使用情况——人类消费、饲料、贸易、私营和公共部门高粱质量和安全控制、测试和分析能力等）。

⁷ REP11/CF http://www.codexalimentarius.net/download/report/758/REP11_CFe.pdf（英文）

⁸ 该背景情况对在本项目范围之外、日后对可能减低霉菌毒素污染的方法和途径进行分析十分重要。它还可提供额外的辅助信息，丰富食品污染物法典委员会未来的讨论。

粮农组织和世卫组织官员正就项目实施与一支由国家和国际专家组成的团队紧密合作，并在行政方面得到了食典信托基金秘书处支持。四个国家的项目启动考察正在进行。每个国家都在确定国家顾问和国家联络点。事关项目调查工作成败的关键问题包括健全的抽样方案、有效的分析测试和通过各国“价值链”研究开展的高粱链信息采集。目前正在就采集、抽样和分析方案以及今后 6 个月各国项目活动工作计划和时间表进行讨论。最新情况定期报送食品污染物法典委员会。

监测和评价

2011 年度报告提供了食典信托基金存续周期下半段用于监测进展和评价产出和成果的监测和评价框架的进展信息。附件 C 中的文件对编制监测和评价框架背后的规划理论进行了概要阐述，也包含了将在 2012 全年进行试点和测试的当前版本的框架。制定监测和评价框架前日常收集的数据和信息可见文件 CX/CAC 12/35/13 Add 1。

C. 财政事项

2012 年财政预测

结转至 2012 年的资金余额为 1,140,655 美元。世卫组织 2012 年 1 月至 3 月期间的实收捐款以及 2012 年 4 月至 12 月之间预期接收的捐款见下表 4。

表 4

食典信托基金

截至 2012 年 3 月 30 日实收捐款和 2012 年 4 月至 12 月预期捐款

捐助者	预期/实收金额 (按捐款货币计)	预期/实收捐款 (按美元计)	协议期
欧共体	欧元 225,000	285,896	2011—2013 年第 2 笔款项
欧共体	欧元 280,000	355,781	2011—2013 年第 2 笔款项 高粱霉菌毒素调查
德国	欧元 50,000	65,445	2012
日本	美元 50,000	50,000	2012
马来西亚	美元 10,000	10,000	2012
荷兰	美元 588,235	588,235	2009—2012 年第 2 笔款项
荷兰	美元 588,235	588,235	2009—2012 年第 3 笔款项
瑞典	瑞典克朗 5,000,000	720,950	2009—2013 年第 4 笔款项
美国	美元 30,450	30,450	2011—2012
预期资金合计		美元 2,694,992	

结转到 2012 年的资金，加上上表所示的实收和预期捐款，金额共计约 3,835,647 美元⁹。

⁹ 包括多年期协议，根据这些协议计划于 2012 年收取这些捐款，但资金将分多年使用。

经信托基金磋商小组 2011 年 12 月 8 日第二十届（电话）会议商定，食典信托基金 2012 年临时预算金额为 300 万美元。预计这笔金额可用以支持：

- 1) 来自 71 个国家的大约 210 名与会者参加 18 次食典和工作组会议（食典信托基金预期产出 1—扩大食典参与面）；
- 2) 在跨区域、区域和次区域各级开展 11 次食典能力开发活动（食典信托基金预期产出 2—提高食典参与度）；
- 3) 在发展中国家开展高粱霉菌毒素数据调查，增加发展中和经济转型国家参与食典工作的科技投入（食典信托基金预期产出 3—增加对食典的科技投入）；
- 4) 食典信托基金秘书处人员和管理费用；
- 5) 与食典信托基金监测和评价相关的费用。

附件A

符合 2012 年资助资格的国家分组

97 个国家

变化：由于属于中低收入地位乌兹别克斯坦从第 1 组移至第 2 组；由于属于中上收入和人类发展水平高的地位，阿尔巴尼亚从第 2 组转入第 3b 组；由于属于中上收入和人类发展水平高的地位，阿塞拜疆从第 2 组转入第 3b 组；由于属于高收入地位，赤道几内亚和拉脱维亚不再符合资格。

第1组

第1A组 - 最不发达国家 依据《2010年最不发达国家报告》（联合国贸发会议）的名单	第1B组 - 其他低收入国家 被《2011年世界发展报告》（世界银行）列为低收入和《2010年人类发展报告》（开发署）列为人类发展水平低或人类发展水平中等的国家
非洲 贝宁 布基纳法索 中非共和国 乍得 科摩罗 刚果民主共和国 吉布提 厄立特里亚 冈比亚 几内亚 利比里亚 马拉维 毛里塔尼亚 莫桑比克 卢旺达 圣多美和普林西比 塞拉利昂 索马里	非洲 -
亚洲 阿富汗 孟加拉国 缅甸	亚洲 *朝鲜民主主义人民共和国
欧洲 --	欧洲 吉尔吉斯斯坦 塔吉克斯坦
近东 也门	近东 --
西南太平洋 基里巴斯	西南太平洋 --

第2组

被《2011年世界发展报告》（世界银行）列为中低收入和《2010年人类发展报告》（开发署）列为人类发展水平低、人类发展水平中等或人类发展水平高的国家。
非洲 佛得角 刚果共和国 科特迪瓦
亚洲 马尔代夫 巴基斯坦 泰国
欧洲 亚美尼亚 格鲁吉亚 摩尔多瓦共和国 乌克兰 乌兹别克斯坦
近东 *伊拉克 约旦
西南太平洋 密克罗尼西亚联邦 **瑙鲁共和国

第3组

第3A组	第3B组
被《2011年世界发展报告》（世界银行）列为中高收入和《2010年人类发展报告》（开发署）列为人类发展水平中等的国家。	被《2011年世界发展报告》（世界银行）列为中高收入和《2010年人类发展报告》（开发署）列为人类发展水平高的国家。
非洲 加蓬 纳米比亚 南非	非洲 毛里求斯
亚洲 --	亚洲 --
欧洲 --	欧洲 阿塞拜疆共和国 白俄罗斯 波斯尼亚黑塞哥维那 保加利亚 哈萨克斯坦 黑山 罗马尼亚 俄罗斯联邦 前南斯拉夫马其顿共和国

拉丁美洲和加勒比 *圣文森特和格林纳丁斯 苏里南	拉丁美洲和加勒比 巴西 多米尼克 格拉纳达 圣基茨和尼维斯 委内瑞拉
近东 --	近东 阿尔及利亚 利比亚阿拉伯民众国

第4组

<p>符合追加两年资助资格的国家，每日历年以资助50%的方式支持参加2个重点食典会议¹⁰（2007 - 2011年从食典信托基金晋级或将于2011年底晋级的符合资格的国家以及被联合国贸发会议《2010年最不发达国家报告》列为最不发达的国家和/或被联合国经济及社会事务部可持续发展司列为小岛屿发展中国家的国家）。</p>
非洲（14个国家） 安哥拉 布隆迪 埃塞俄比亚 几内亚比绍 莱索托 马达加斯加 马里 尼日尔 塞内加尔 多哥 塞舌尔 乌干达 坦桑尼亚联合共和国 赞比亚
亚洲（4个国家） 不丹 柬埔寨 老挝人民民主共和国 尼泊尔
欧洲 --
拉丁美洲和加勒比（8个国家） 安提瓜和巴尔布达 伯利兹 古巴 多米尼加共和国

¹⁰ 关于食品法典委员会第三十四届会议的讨论情况和结论可参见：

http://www.codexalimentarius.net/download/report/767/REP11_CACe.pdf_paragraphs_216-236。

圭亚那 海地 牙买加 圣卢西亚
近东（1个国家） 苏丹
西南太平洋（7个国家） 库克群岛 斐济 巴布亚新几内亚 萨摩亚 所罗门群岛 汤加 瓦努阿图

食典信托基金“晋级”国家¹¹

2012年（18个国家晋级）	阿尔巴尼亚、安哥拉、博茨瓦纳、柬埔寨、喀麦隆、埃塞俄比亚、几内亚比绍、肯尼亚、莱索托、马达加斯加、尼日利亚、圣卢西亚、萨摩亚、塞内加尔、塞尔维亚共和国、所罗门群岛、斯里兰卡、瓦努阿图
2011年（27个国家晋级）	伯利兹、不丹、布隆迪、中国、斐济、加纳、海地、印度、印度尼西亚、老挝人民民主共和国、黎巴嫩、马里、蒙古、尼泊尔、尼加拉瓜、尼日尔、巴布亚新几内亚、苏丹、斯威士兰、多哥、汤加、土耳其、乌干达、坦桑尼亚联合共和国、越南、赞比亚、津巴布韦
2010年（7个国家晋级）	埃及、圭亚那、洪都拉斯、牙买加、菲律宾、叙利亚阿拉伯共和国、库克群岛
2009年（13个国家晋级）	玻利维亚、哥伦比亚、克罗地亚、古巴、多米尼加共和国、厄瓜多尔、萨尔瓦多、危地马拉、伊朗、摩洛哥、巴拉圭、秘鲁、突尼斯
2008年（6个国家晋级）	安提瓜和巴尔布达、阿根廷、智利、墨西哥、塞舌尔、乌拉圭
2007年（4个国家晋级）	哥斯达黎加、立陶宛、巴拿马、波兰
已晋级国家合计	75个国家

符合资格但自愿不享受食典信托基金资助的国家

马来西亚（食典信托基金捐助国）

¹¹ 依照食典信托基金发起时确定的配套出资要求（参见 http://www.who.int/foodsafety/codex/en/proj_doc_e.pdf），随着有关国家在食典信托基金资助存续周期过程中的进展，这些国家在资金方面的参与程度将逐步提高。

附件B - 2012年接受资助参加食典会议的国家

截至4月30日并包括农药残留法典委员会

<p>分析和采样方法法典委员会第三十三届会议，匈牙利布达佩斯，2012年3月5-9日</p> <p>佛得角 中非共和国 格鲁吉亚 毛里塔尼亚 摩尔多瓦共和国 黑山 萨摩亚 塔吉克斯坦 乌兹别克斯坦</p>
<p>食品添加剂法典委员会第四十四届会议，中国杭州，2012年3月12-16日</p> <p>科特迪瓦 朝鲜民主主义人民共和国 马尔代夫 毛里求斯 尼泊尔 塞拉利昂</p>
<p>食品污染物法典委员会第六届会议，荷兰马斯特里赫特，2012年3月26-30日</p> <p>贝宁 布基纳法索 刚果共和国 吉布提 利比里亚 莫桑比克 缅甸 尼泊尔 塞舌尔 坦桑尼亚联合共和国</p>
<p>通用原则法典委员会第二十七届会议，法国巴黎，2012年4月2-6日</p> <p>贝宁 布隆迪 中非共和国 科摩罗 科特迪瓦 格鲁吉亚 几内亚比绍 莱索托 缅甸 尼日尔</p>

农药残留法典委员会第四十四届会议，中国上海，2012年4月23-28日

阿尔及利亚

贝宁

布基纳法索

佛得角

中非共和国

科摩罗

科特迪瓦

加蓬

几内亚

马达加斯加

马尔代夫

马里

摩尔多瓦

莫桑比克

缅甸

塞拉利昂

苏丹

塔吉克斯坦

附件C - 食典信托基金的监测和评价框架

(起草工作进行中)

本文件包含了粮农组织/世卫组织提高食典参与度项目和基金（以下简称食典信托基金或 CTF）监测和评价框架草案。草案是基于监测和评价框架方面的最佳作法以及其他组织和相关文献中的经验教训编制的。框架很大程度上建立在食典信托基金内部正在进行的监测和报告活动的基础上。框架将根据保持相关性、有效性和高效率的需要不断进行修订。

框架的制定是对食典信托基金中期总结报告中关于加强监测和评价建议的回应（最终报告，2010年4月30日）。框架的制定是一个协作过程，参与其中的主要有食典信托基金秘书处、食典秘书处、粮农组织、世卫组织，外部监测和评价顾问也提供了便利。

目的和受众

食典信托基金监测和评价框架目的是：

- 跟踪食典信托基金的结果并显示目标在何种程度得以实现。
- 对管理的适当性和项目的设计提供反馈。
- 食典信托基金结束后为关于需要何种支持的讨论提供信息支持。

食典信托基金框架着眼于结果，而非食典信托基金的活动和管理。预计对食典信托基金监测和评价框架中提供的信息感兴趣的主要各方有：

- 受益国和食典其他成员国
- 当前和未来的捐助者
- 粮农组织和世卫组织作为主管组织
- 食典信托基金秘书处、食典秘书处、粮农组织和世卫组织参与计划管理和实施的工作人员，包括粮农组织和世卫组织区域办事处联络点。

规划理论和设计

监测和评价框架以食典信托基金的规划理论为出发点。规划理论通常用于构建某项计划的不同层面的预期成果，其中最重要的是查找把不同层面的结果联系起来的机制。

监测和评价框架覆盖了食典信托基金资助的活动及其结果。规划理论以食典信托基金在其最初规划文件中拟定的目标为基础¹²。这些目标已经过重新拟定，以便纳入成果框架，并因此适用于监测和评价的背景。

¹² 参见 http://www.who.int/foodsafety/codex/en/proj_doc_e.pdf

表 1 重新拟定的食典信托基金结果框架

发展目标	通过下列方式改善全球公共卫生和粮食安全状况：(1) 增加提供更安全、更有营养的食品，(2) 减少食源性疾病及(3) 参与国际食品贸易。
主要目标	提高食典标准对发展中国家的相关性 ¹³ 。
成果 1	扩大对食典工作的参与范围
成果 2	提高对食典委工作的总体参与度
成果 3	提高食典工作科技证据的可获得性
产出 1	资助参加会议
产出 2	开展能力建设
产出 3	生成科学数据

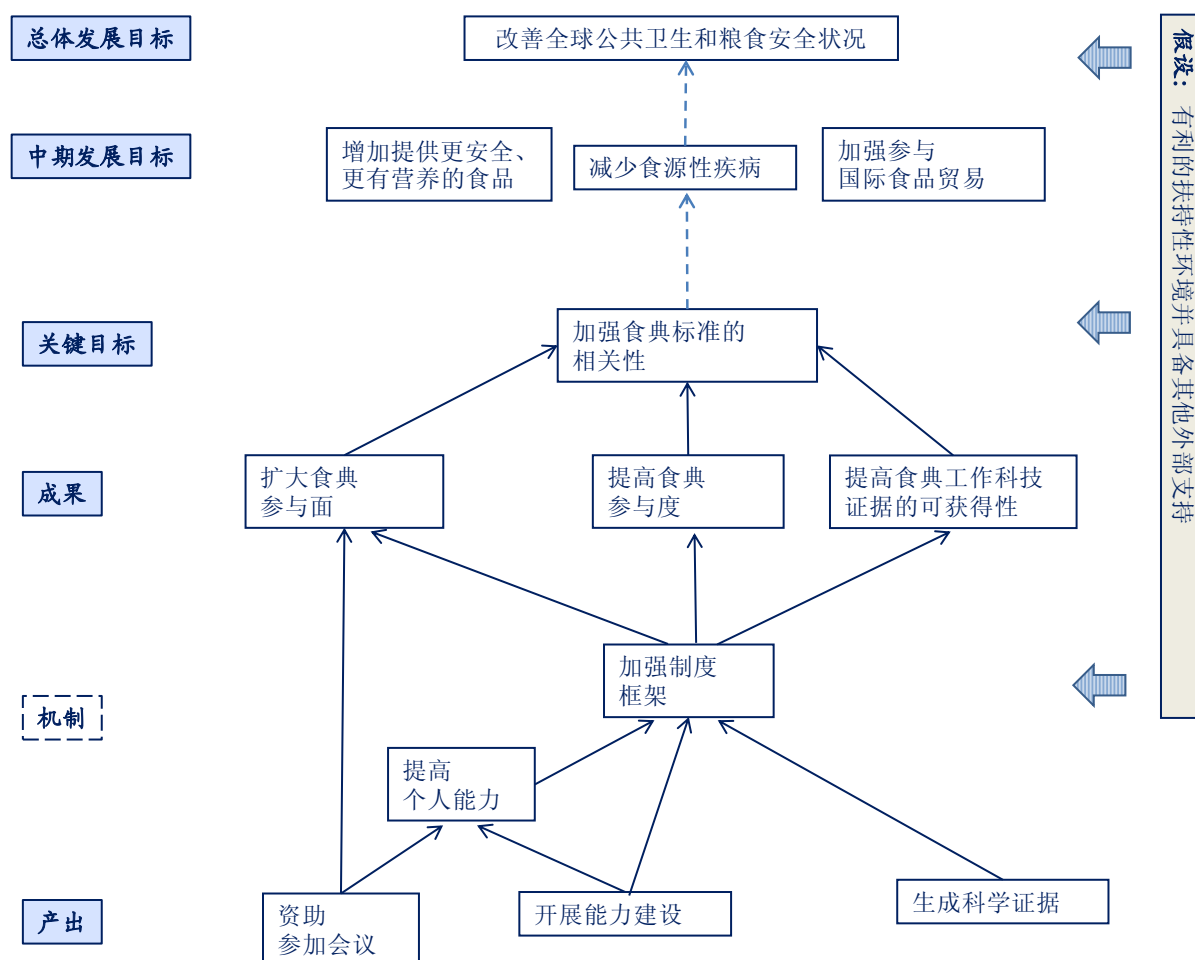
上表采用了传统的结果矩阵表格式，包含有一个总体发展目标和一项与食典信托基金活动更密切相关的主要目标。它也包含一系列预期成果（食典信托基金活动的短期或中期效应）和产出（食典信托基金活动的近期结果）。

规划理论更加明晰了各结果层级之间的关联，因此更进了一步。图 1 以图形方式显示了食典信托基金的规划理论。根据实际需要，该图展现的是局部情况。主要目标与总体发展目标之间的虚线箭头意味着食典信托基金仅能为总体发展目标做出有限的贡献，因为其实现取决于许多其他外部进程和活动。图中所有 3 个成果的贡献都被认为是实现主要目标所需要的。需要强调的是，规划理论建立在一系列假设基础之上，即一个有利的扶持性环境（要记住食典信托基金也有助于营造这种环境，例如通过提升在各国开展的食典活动的影响力和重要性的方式）和其他的外部支持。

对监测目的的重要关注点在于如何在图中反映产出与成果之间的联系。有理由认为资助参加会议能够对扩大参与面产生直接效果。但该图也显示出，食典信托基金的两项主要活动（资助参加会议和食典培训研讨班）在个别层面产生了直接效果，但对于国家级制度框架只有间接效果。后者的重要性不言而喻；没有国家层面的充分承诺和能力，在扩大食典参与面和提高食典参与度的成果层面不太可能产生可持续的效果。该图还表明，要使食典信托基金资助产生的研究结果不断推动食典工作，也需要国家行政管理部門的参与。

¹³ 当所有成员国都参与到食典工作的规划设计以及随后的食典标准制定工作中时，就可以视为更具包容性、更加平等和更加相关，也更能够为尽量大范围的食典成员国所采用。

图 1 食典信托基金的规划理论



监测和评价框架将监测和评价做出了区分。对食典信托基金活动的常规监测仅限于产出层级和成果层级的某些方面。既然食典信托基金活动对产出和某些成果的影响更为直接，因此定期跟踪这些层级的数据就很重要，这样在必要时可以对食典信托基金的活动做出调整。此外，此类数据收集工作的成本相当较低。评估食典信托基金对主要目标和总体发展目标的贡献则更为复杂，成本也较高。其他外部因素影响着在何种程度上可以实现结果和需要多少时间以进行必要的修正。这种分析对项目结束时的外部评价更为适用。

监测系统

食典信托基金监测框架由多个产出和成果层级上的指标组成，此外还包括少量的食典信托基金管理和行政方面的指标。选择这些指标是便于进行定期（基本上每年）收集和汇总数据。另外还力求在各结果层级与食典信托基金各项活动之间的指标数量上保持平衡。

表 2 对各项指标进行了汇总。为便于查阅，指标按结果层次和目标进行了分组。关于每项指标技术规范的详情请参见附录 1。

表 2 食典信托基金监测和评价指标汇总

结果层次	指标	数据收集的主要负责方
产出 1 (资助参加会议)	1. 食典信托基金资助参会 2. 对参加会议表示满意的参会者	食典信托基金秘书处 食典信托基金秘书处*
产出 2 (开展能力建设)	1. 食典信托基金资助能力开发活动的参加者 2. 对能力开发活动表示满意的参加者	食典信托基金秘书处 粮农组织/世卫组织
产出 3 (生成科学数据)	1. 生成的科学数据	粮农组织/世卫组织
成果 1 (扩大参与面)	1. 已晋级国家在晋级后继续参加食典会议 2. 所有发展中国家对食典会议的参与 3. 处于 50% 配套资助地位的国家满足相关要求	食典信托基金秘书处 食典信托基金秘书处 食典信托基金秘书处
成果 2 (提高参与度)	1. 符合食典信托基金资格的国家向食典提交书面评论 2. 符合食典信托基金资格的国家按时提交完整申请 3. 国家具备有效参与所需的机构能力 4. 能力开发活动参加者运用相关知识	食典秘书处 食典信托基金秘书处 食典信托基金秘书处* 粮农组织/世卫组织
成果 3 (增加科学数据的可获得性)	1. 科学证据有助于食典的讨论	食典秘书处
行政	1. 获得食典信托基金资助但未能参加会议的参会者 2. 受益者的满意度	食典信托基金秘书处 食典信托基金秘书处
管理	1. 利益相关者的满意度	食典信托基金秘书处

* 食典信托基金秘书处将收集数据，在对结论进行分析性审议时由粮农组织/世卫组织提供支持。

评价系统

评价系统总体目标是向主要利益相关群体和管理部门提供食典信托基金项目结果信息，包括以下信息：

- 1) 目标是否实现；
- 2) 项目是否产生影响；
- 3) 影响是以何种方式产生的；
- 4) 项目是否发挥了作用；
- 5) 项目结束后，项目活动是否应当以某种形式予以跟进，并/或在其他地方进行推广。

监测系统侧重于产出和成果层级的结果。而评价系统则侧重于两个更高层面的结果：

- 1) 在相对于项目主要目标的成果层面；
- 2) 在影响的层面。

对影响进行评估是一项复杂的工作，因为作为动机的项目与体现为上述目标的效果/结果之间的关系是一条很长的链条。目标的性质决定了其受许多其他因素的影响。这又影响到评价其影响的战略方法。关于项目评价目标如何实现的各种方案以及时间安排等问题将在着手项目最终评价之前提交食典成员国研究。

附录1 - 食典信托基金监测和评价框架 指标技术规范

产出 1-1 食典信托基金资助的参会情况

监测问题	资助参会的次数变化情况如何？
指标	每年每个国家组别中由食典信托基金资助的参会次数。
数据采集和来源	读取和汇编食典信托基金数据库 1 中的资助参会清单

产出 1-2 对参会表示满意的参会者数量

监测问题	参加食典会议的经历在推动今后各自国家食典工作方面对参会者是否有意义？
指标	对参会表示满意且很可能将推动今后对食典参与的参会者数量
数据采集和来源	向食典会议参会者发放包含 10—15 个与参会态度、技能和获得知识相关问题的调查问卷。问题的回答采用 5 分制。 样本：每年三次会议的所有受资助参会者。

产出 2-1 由食典信托基金资助参加能力开发活动的参加者数量

监测问题	受资助参加能力开发活动的参加者数量变化情况如何？
指标	每年食典信托基金资助参加各能力开发活动的参加者数量
数据采集和来源	读取和汇编食典信托基金数据库 1 中受资助的参加者清单

产出 2-2 对能力开发活动表示满意的参加者数量

监测问题	在食典能力开发活动中学到的知识是否可能以促进对食典参与的方式在本国的行政管理部门加以采用？
指标	对能力开发活动表示满意并可能在各自国家行政管理部门采用有关知识的参加者数量
数据采集和来源	能力开发活动结束时向所有受食典信托基金资助的参加者发放包含 10—15 个与参与态度、技能和获得知识相关问题的调查问卷。问题的回答采用 5 分制。完整结果将收入培训或研讨报告。食典信托基金年度监测和评价报告将对汇编结果的分析情况进行报告。 样本：每年所有活动的的所有受资助参加者。

产出 3-1 符合食典信托基金资格国家生成的科学证据

监测问题	食典信托基金是否有助于提高对食典讨论的科学技术数据投入水平？
指标	食典信托基金资助的项目所生成的数据
数据采集和来源	依照既定项目规程收集数据并在项目报告中报告。

成果 1-1 已晋级国家在晋级后对食典会议的继续参与

监测问题	食典信托基金晋级国家在食典信托基金不再提供参会资助后是否继续参加食典会议？
指标	已晋级国家在晋级后继续参加各法典委员会会议的国家总数的%
数据采集和来源	从食典会议正式报告的参会者名单中提取数据，输入食典信托基金数据库 2。

成果 1-2 所有发展中国家对食典会议的参加情况

监测问题	发展中国家参加食典会议的程度有无总体上的变化？
指标	发展和转型经济国家参加食典会议的参会代表总数量
数据采集和来源	从食典会议正式报告的参会者名单中提取数据，输入食典信托基金数据库 2。

成果 1-3 能够利用本国或其他来源的资金参加会议的国家

监测问题	符合食典信托基金资格的国家是否履行了 50% 配套资金的要求？
指标	属于 50% 配套资金地位、符合食典信托基金资格的国家利用 1 种或多种方式对食典信托基金的资助进行了配套的国家总数
数据采集和来源	读取和汇编食典信托基金数据库 1 中处于 50% 配套资助地位国家的名单和该日历年中资助的参会数量。读取和汇编食典信托基金数据库 2 中非食典信托基金资助参会清单。

成果 2-1 符合食典信托基金资格的国家向食典会议提交书面评论的情况

监测问题	符合食典信托基金资格的国家参与食典工作情况的如何演变？
指标	符合食典信托基金资格的国家提交书面评论的情况
数据采集和来源	委员会报告中作为议题的脚注。以符合食典信托基金资格的国家认为优先度最高的 5 个法典委员会为基础进行取样。

成果 2-2 符合食典信托基金资格的国家按时递交申请的情况

监测问题	符合食典信托基金资格的国家在规划和寻求对参加各法典委员会会议的资助方面是否不断提高？
指标	完整填写、递交了申请并在 10 月 31 日和 1 月中旬之前完成了报告的符合食典信托基金资格的国家数量占符合食典信托基金资格的国家总数的 %
数据采集和来源	使用食典信托基金申请跟踪表（Excel 数据库）、以计算截至指标日期备注栏中“全部完成”的数量方式计算按时递交了申请的国家数量。

成果 2-3 各国的机构能力

监测问题	各国的机构能力是否能够支持对食典会议的有效参加？
指标	会前准备、会议期间参加以及会后采取后续行动的质量
数据采集和来源	参会者使用在线数据收集系统向食典信托基金提交的强制性报告。

成果 2-4 能力开发活动的参加者应用知识的情况

监测问题	能力开发活动的参加者是否应用了有关知识，从而加大其对食典标准制定工作的贡献？
指标	能力开发活动的参加者中表示应用了从活动中获得的知识的参加者的 %
数据采集和来源	在选定的部分能力开发活动结束后 12 个月后向被抽样的参加者发放问卷表，开展有关参会态度、技能和获得知识方面的评估。

成果 3-1 来自符合食典信托基金资格国家的科学证据推动食典讨论的情况

监测问题	科学证据是否推动食典的决策进程？
指标	食典相关委员会的决定建立在食典信托基金资助项目所生成的更大数量的科学数据的基础之上。
数据采集和来源	讨论文件和/或相关法典委员会的报告。

行政 1 - 获得食典信托基金资助但未能参加指定会议的参加者情况

监测问题	食典信托基金的行政程序是否适应受益者的需求和现实情况？
指标	获得食典信托基金资助但处于任何原因未能参加指定会议的参加者的%
数据采集和来源	在食典信托基金会议主表（Excel 数据库）的有关会议工作簿适当栏目中填写的不参会原因

行政 2 - 受益者的满意度

监测问题	食典信托基金行政部门的响应度是否充分？
指标	对食典信托基金行政工作表示满意的受益者的%
数据采集和来源	参会者在线数据收集系统中向食典信托基金提交的强制性报告中包括的问题

管理 1 利益相关者的满意度

监测问题	食典信托基金对食典成员国广泛和有效参与食典需求的响应是否充分？
指标	对食典信托基金管理表示满意的食典信托基金的利益相关者的%
数据采集和来源	对抽取的各主要利益相关者组别的代表进行调查，例如调查以下问题：1) 管理；2) 食典信托基金是否听取意见；3) 食典信托基金是否对不断变化的需求做出响应；4) 食典信托基金是否保持了相关性；5) 食典信托基金对资源的配置是否合理 回答采用 5 分制。

食品法典委员会

C



联合国粮食
及农业组织



世界卫生组织

Viale delle Terme di Caracalla, 00153 Rome, Italy - Tel: (+39) 06 57051 - Fax: (+39) 06 5705 4593 - E-mail: codex@fao.org - www.codexalimentarius.org

议题 11(a)

CX/CAC 12/35/13-add.1

粮农组织/世卫组织联合食品标准计划

食品法典委员会

第 35 届会议，粮农组织总部

2012 年 7 月 2-7 日，意大利罗马

粮农组织和世卫组织提出的事项

粮农组织/世卫组织提高食典参与度项目和信托基金

食典信托基金

第一份过渡性监测报告

2011 年

引言

本文件为“粮农组织/世卫组织提高食典参与度项目和信托基金”（食典信托基金，CTF）的过渡性监测报告。这是依据为食典信托基金制定的监测和评价框架的要求编写的，CX/CAC 12/35/13号文件（食典信托基金第16份报告）的第2部分对该框架进行了介绍。从现在开始，食典信托基金将定期发布监测系列报告，本报告即是其中第一份报告。对此后年份，监测报告将成为年度报告的一份附件。

监测报告旨在以结果为着眼点、以便于查阅的方式对食典信托基金的各项活动进行概要阐述。监测报告是对年度报告信息的补充，但又有所突破，即在一以贯之的食典信托基金规划理论的范畴内提供了以结果相关联的重要信息和更具分析性的表述。

这一首份报告之所以称为“过渡性”，是在于所提供的信息建立在食典信托基金秘书处已经正在日常收集的数据的基础上。报告提出了目前尚不掌握但将在2012年和2013年首次收集的数据的各个领域。到2012年底掌握了各项指标的完整数据之后，监测报告将包含一个对食典信托基金运行情况的概述，并专设一节重点阐述年度监测工作对信托基金管理的影响何在。

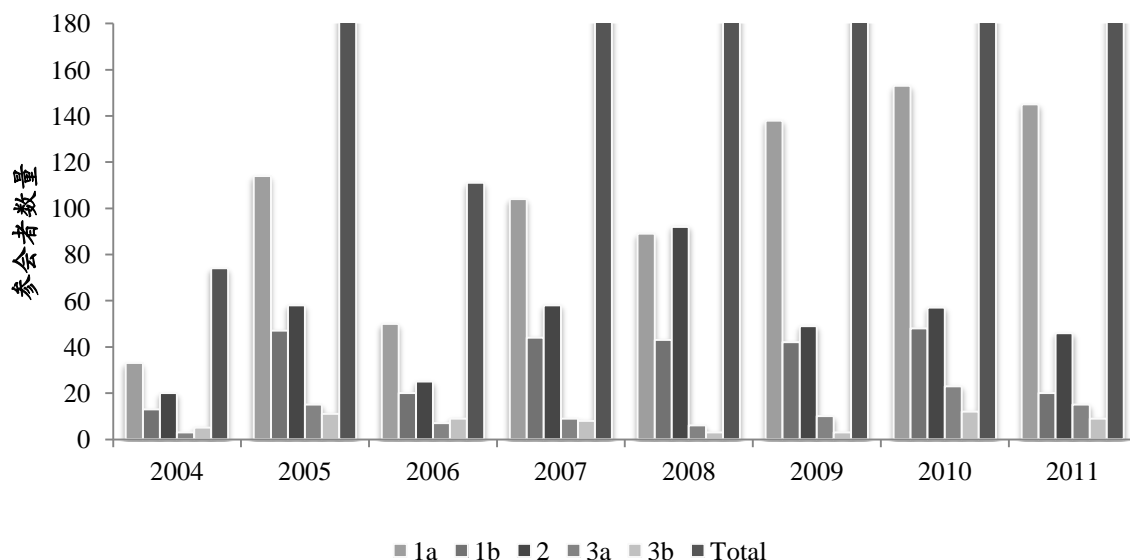
寄希望于这些报告将提高食典信托基金运行的透明度，并随着今后监测和评价工作的展开还将有助于围绕与食典信托基金有关的支持工作的未来侧重点和设计等问题开展必要讨论，同时也将有助于确保食典信托基金项目结束后发展中和转型经济国家对食典工作的广泛和有效参与。

监测数据

产出 1-1 食典信托基金资助的参会情况

监测问题	资助参会的次数变化情况如何？
指标	每年每个国家组别中由食典信托基金资助的参会次数。
对进展的总体评估	非常满意。接受资助的参会次数大幅且稳步增加

图 1. 各受益国组别年度参会水平 (2004 - 2011)

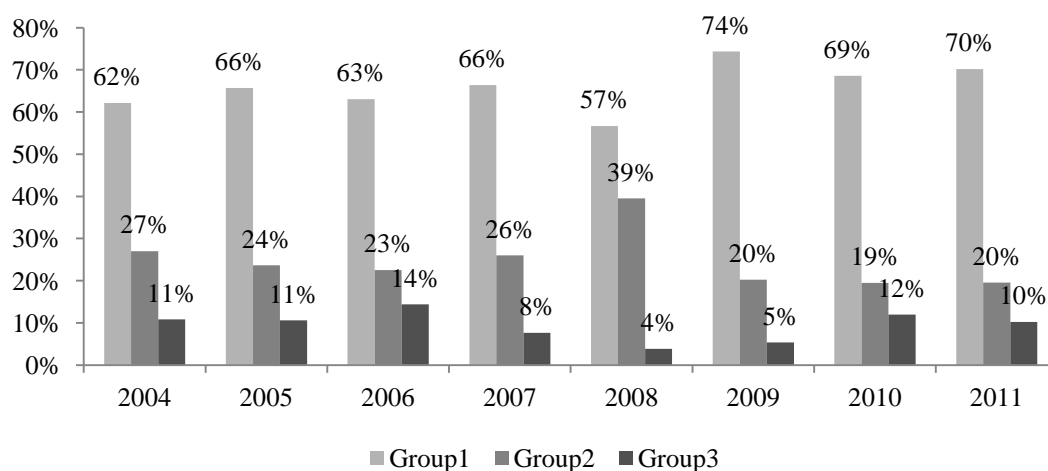


2004—2010 年期间受资助参会的总数量每年都有所增长，但 2006 年除外，因为当时捐助者的资金捐助大幅下降。2011 年参会总数下滑的原因是 2011 年有大量国家（26 个国家）晋级。随着每年晋级国家的数量不断增加，预计在食典信托基金存续期结束之前都将呈现这一趋势。这一趋势不会被创立了新的第 4 组之后（为 2012 年的申请流程而于 2011 年底设立）更被重新纳入食典信托基金的国家数量所完全抵消。

根据符合资格国家递交的申请数量和现有或来年预期资源情况，每年 12 月由信托基金磋商小组就对每个国家组别的资助参会数量做出决定。这些决定的出发点是分配比例分别为第 1 组 60%、第 2 组 30%、第 3 组 10%。然后采用情境规划方法制定出不同方案并确定一个能够优化资源利用、资助最大参会数量的比例，同时保持贴近 60/30/10 的分配原则。然后将这一结果成为食典信托基金秘书处所采用的计划和实施情境。

下图 2 根据实际资助参会数据显示出各年份向 3 个国家组别分配的实际百分比情况。这些百分比与每年的计划分配比例相当贴近。例如，2008 年的计划分配比例是 60/32/6；2009 年为 73/22/5；2010 年为 75/16/9，而 2011 年为 64/24/9。2008 年第 3 组参会百分比数字低的原因可能在于这一组别的差旅行政遇到困难，造成总体资助参会比例偏低。2012 年开始将对这一指标的信息与“行政 1”指标中获得的信息进行交叉核对，可能能够验证这种解释（参见下文）。

图 2. 各国家组别参会百分比细分情况 (2004 - 2011)



下图显示的是 2004—2011 年期间受资助参会人次的性别细分情况。受食典信托基金资助参与食典工作的男女人数之间长期处于不平衡状况。由于是各国负责提名接受信托基金资助参加食典会议的代表，因此解决性别平衡并不在食典信托基金的掌控之内。关于参与食典工作方面的性别不平衡可能造成何种影响的问题尚未进行研究。关于在国家一级决定派代表参加食典会议时除了目前决策过程中采用的其他标准之外性别是否也是一个需要加以考虑的重要因素的问题，食典成员国不妨加以研究。

图 3. 不同性别受资助参会次数细分情况 (2004 - 2011)

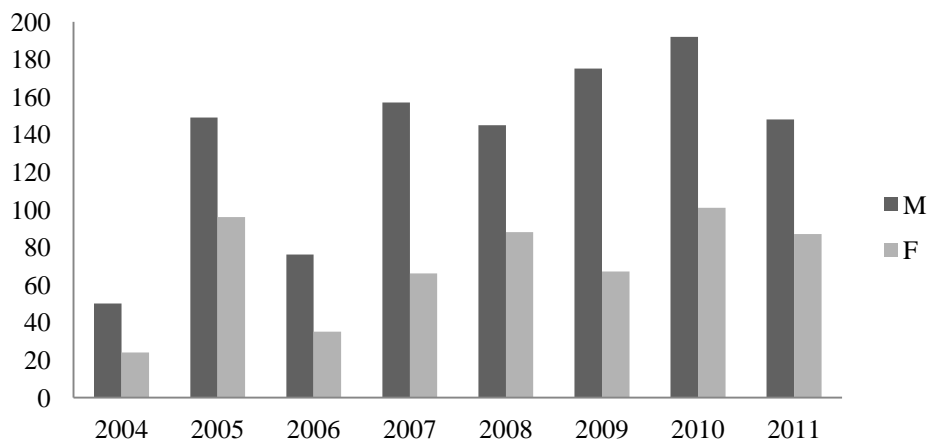
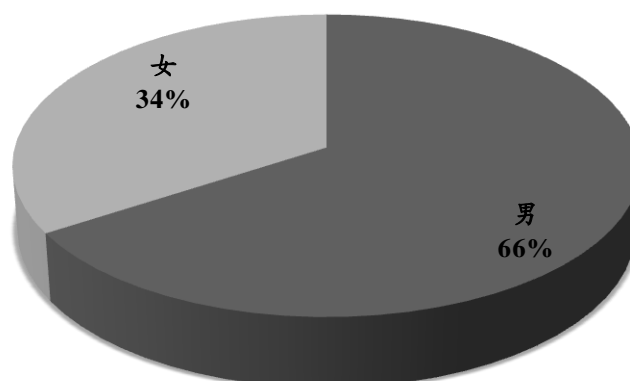


图 4. 不同性别受资助参会总数
(2004 - 2011)



产出 1-2 对参会表示满意的参会者数量

监测问题	参加食典会议的经历在推动今后各自国家食典工作方面对参会者是否有意义?
指标	对参会表示满意且很可能将推动今后对食典参与的参会者数量
对进展的总体评估	该指标将在 2012 年进行评估并在 2012 年年度报告中进行报告

产出 2-1 由食典信托基金资助参加能力开发活动的参加者数量

监测问题	受资助参加能力开发活动的参加者数量变化情况如何?
指标	每年食典信托基金资助参加各能力开发活动的参加者数量
对进展的总体评估	满意。受资助活动和参加者数量增加。

图 5. 受资助参加培训课程的人员数量
(2005 - 2011)

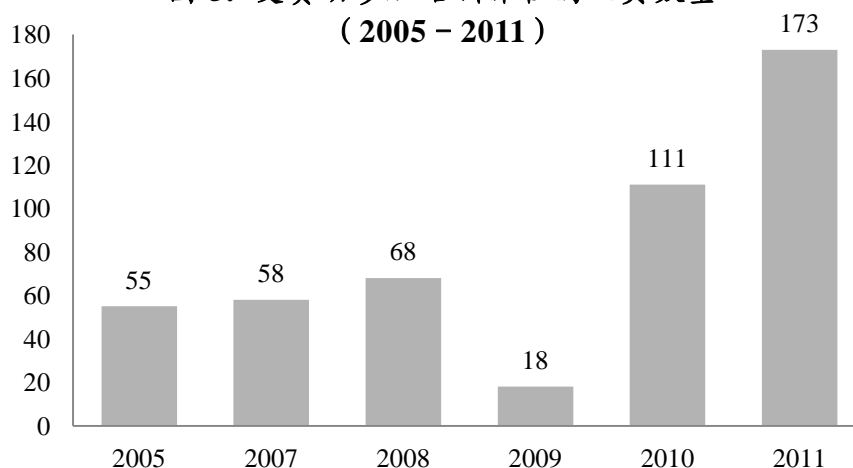


表 1. 各能力开发活动的参加者数量

	2005	2007	2008	2009	2010	2011
参加总人数	55	58	68	18	111	173
培训总次数	1	3	3	1	5	5

图 6. 受资助参加食典培训的不同性别参加者百分比
(2005 - 2011)

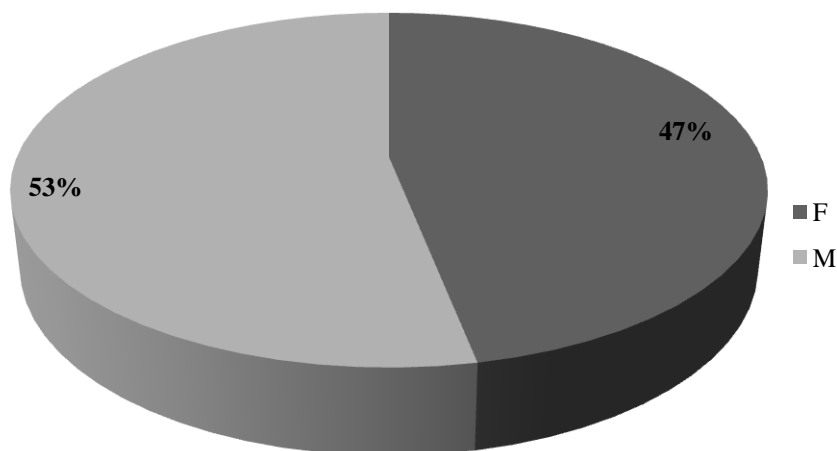


表 1 和图 5 显示 2010 年和 2011 年资助的活动和参会者数量大幅增加。在 2010 年之前，根据信托基金磋商小组通过的政策，食典信托基金对一个区域所有符合食典信托基金资格的国家都提供了基础食典培训等方面的支持。2010 年通过了调整支持方向的决定，这既回应了食典各区域国家对更有针对性的食典培训的需求，也符合配置更多食典信托基金资源用于培养各国和各区域更有效参与食典工作能力的战略调整要求。下文脚注说明了粮农组织/世卫组织各区域协调委员会召开会议的年代¹⁴，因为食典信托基金常常被用于资助与区域协调委员会会议相关联举办粮农组织/世卫组织培训课程。

图 6 为总体百分比情况，显示了参加能力开发活动的人员的性别细分情况。这表明性别代表性不均，但不平衡的程度小于图 4 “产出 1-1” 项下所示的总体参加情况。

产出 2-2 对能力开发活动表示满意的参加者数量

监测问题	在食典能力开发活动中学到的知识是否可能以促进对食典参与的方式在本国的行政管理部门加以采用？
指标	对能力开发活动表示满意并可能在各自国家行政管理部门采用有关知识的参加者数量
对进展的总体评估	该指标将在 2012 年进行评估并在 2012 年年度报告中进行报告

产出 3-1 符合食典信托基金资格国家生成的科学证据

监测问题	食典信托基金是否有助于提高对食典讨论的科学技术数据投入水平？
指标	食典信托基金资助的项目所生成的数据
对进展的总体评估	该指标将在当前项目结束后 6 个月进行首次评估，在 4 个国家进行高粱霉菌毒素的数据调查。

¹⁴ 2007 年（食典非洲区域协调委员会、食典近东区域协调委员会），2008 年（食典非洲区域协调委员会、食典亚洲区域协调委员会、食典欧洲区域协调委员会、食典拉美加勒比区域协调委员会、食典北美及西南太平洋区域协调委员会、食典近东区域协调委员会），2010 年（食典欧洲区域协调委员会、食典拉美加勒比区域协调委员会、食典北美及西南太平洋区域协调委员会），2011 年（食典非洲区域协调委员会、食典近东区域协调委员会）

成果 1-1 已晋级国家在晋级后对食典会议的继续参与

监测问题	食典信托基金晋级国家在食典信托基金不再提供参会资助后是否继续参加食典会议？
指标	已晋级国家在晋级后继续参加各法典委员会会议的国家总数的%
对进展的总体评估	满意。80%以上的国家继续参会。

图 7. 已晋级国家在晋级后继续参加食典会议的国家总数的百分比 (2007 - 2011)

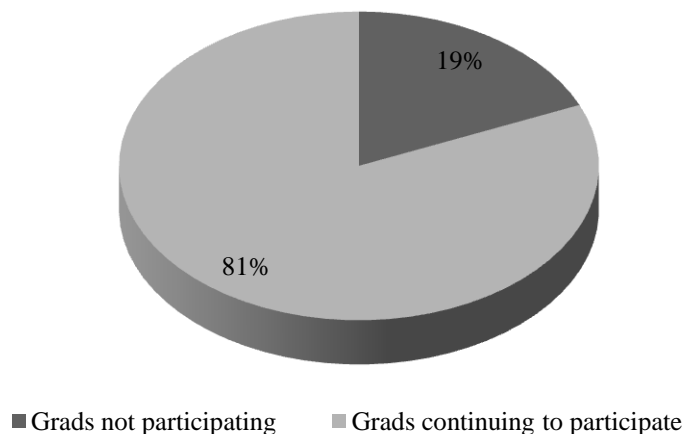


图 8. 已晋级国家晋级后继续参加食典会议的百分比

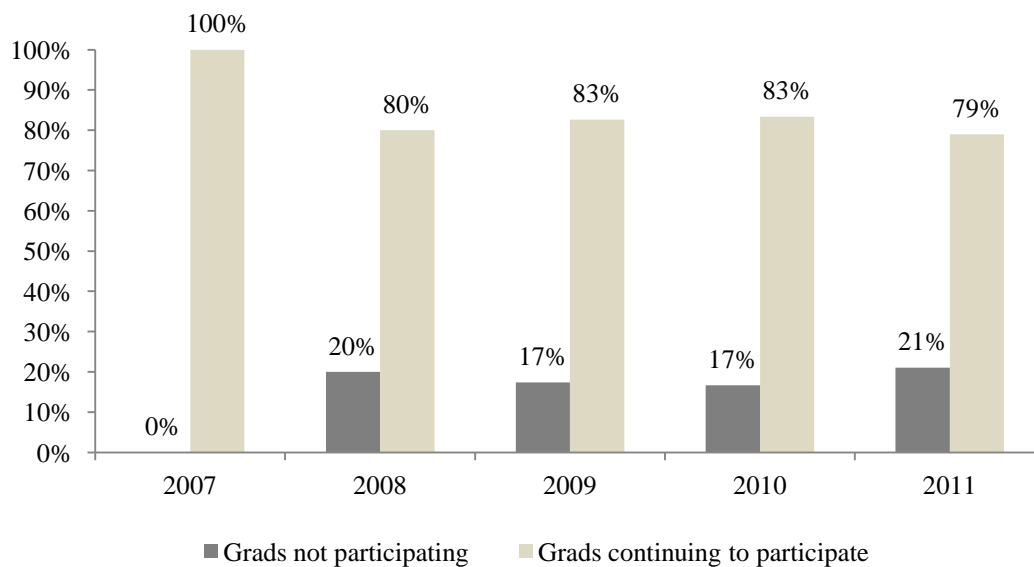
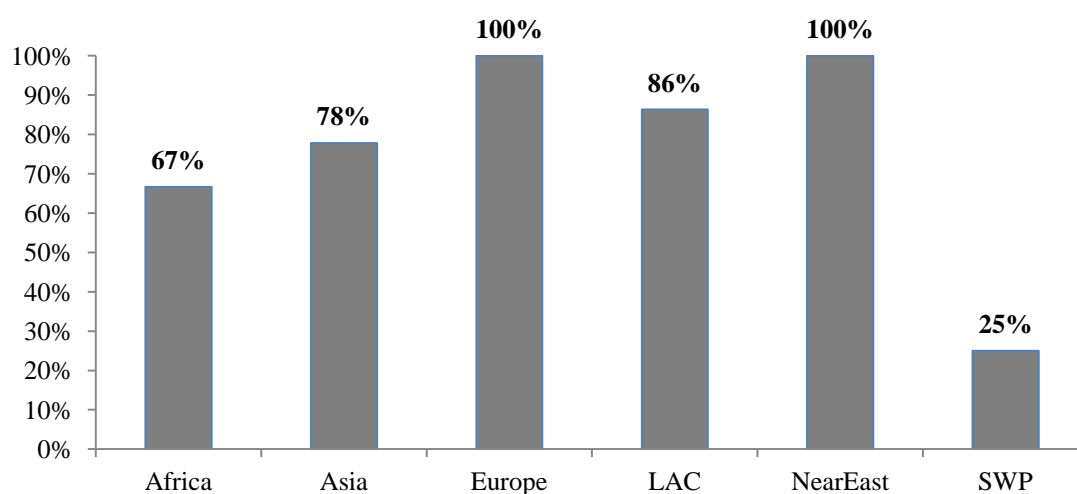


图 9. 各区域已晋级国家继续参会的百分比（2007 - 2011）



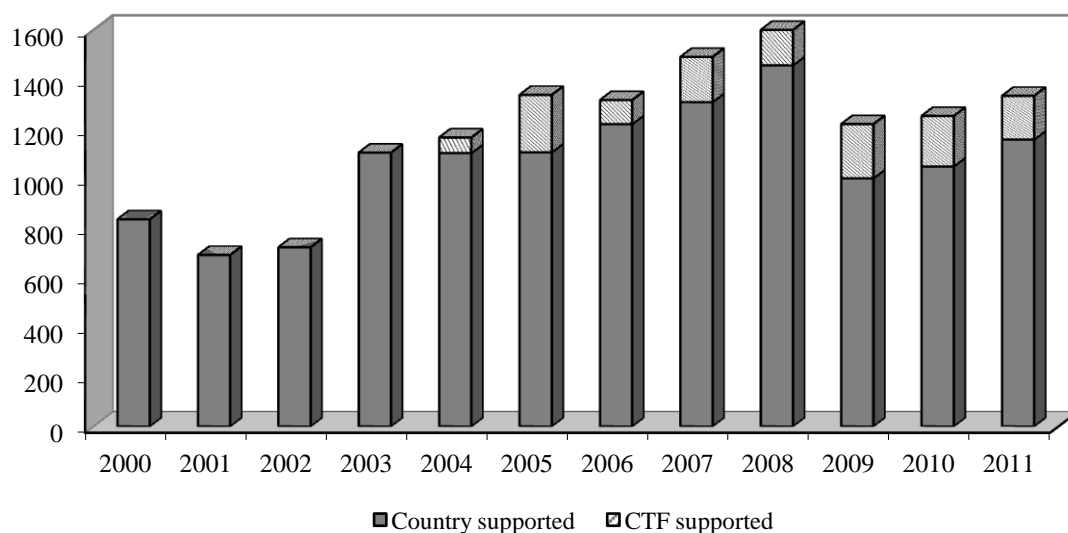
区域	晋级国家总数
非洲	12
亚洲	9
欧洲	4
拉丁美洲和加勒比	22
近东	6
西南太平洋	4

上文各图所示数据表明，在从食典信托基金晋级之后的年份中，有 81% 的晋级国家至少继续参加了一次食典会议。2011 年是具有标志意义的一年，又有 27 个国家从信托基金晋级；其中 51.8% 来自最不发达和低收入/人类发展水平低的组别。尽管如此，令人感到鼓舞的是晋级国家中有 79% 继续保持了对食典的某种程度的参与。未能保持的参与的国家中绝大多数被重新纳入了信托基金新的第 4 组项下。

成果 1-2 所有发展中国家对食典会议的参加情况

监测问题	发展中国家参加食典会议的程度有无总体上的变化？
指标	发展和转型经济国家参加食典会议的参会代表总数量
对进展的总体评估	不满意。发展中国家的整体参会水平下降，而食典信托基金资助的参会比例则有所提高

图 10. 发展中国家参加食典会议的参会代表总数量



上图说明 2003/04 年至 2008 年期间发展中国家对食典的参与度大为提高。2008 年发展中国家参会共达 1 626 人次，其中 90% 为自费参会（由各国利用本国资源或食典信托基金以外的资源出资），另 10% 为食典信托基金资助。2009 年参会人次大幅减少，总人次降至 1 220，2010 年这一趋势得到确认（总人次 1 253），2011 年则略有增加（1 334 人次）。食典信托基金的资助在这些年的资助总额中所占百分比分别为 18%（2009）、16%（2010）和 13%（2011）。

尚未对参会水平下降的原因进行分析。原因可能在于 2009 年开始经济衰退，也可能涉及贸易和投资格局，而且各国之间也可能存在较大差异。其他问题涉及到哪些发展中或转型经济国家在参会水平下降中占到多数。食典成员国可能有兴趣对这些问题加以分析，而这些问题可能需要延伸到食典信托基金以外的范畴进行进一步调研。

食典信托基金的宗旨是作为参与食典工作的催化剂，并与主管机构和食典成员国一道努力确保发展和转型经济托架在信托基金结束后保持参与。因此目标应当是力求在今后若干年中使自费参会的比例稳步提高至 90% 及以上。

成果 1-3 能够利用本国或其他来源的资金参加会议的国家

监测问题	符合食典信托基金资格的国家是否履行了 50% 配套资金的要求？
指标	属于 50% 配套资金地位、符合食典信托基金资格的国家利用 1 种或多种方式对食典信托基金的资助进行了配套的国家总数
对进展的总体评估	不满意。完全履行了配套资金要求的国家数量大幅减少。

¹⁵ 粮农组织/世卫组织区域协调委员会会议未包括在内，因为在区域协调委员会会议的召开年份发展和转型国家对各自区域会议的参与度始终较高。

2010 年和 2011 年，处于 50% 配套资金地位的国家中全面达到了配套出资要求的国家数量大幅减少。在 2010 年处于 50% 配套资金地位的 46 个国家中，只有 19 个完全达到了配套出资要求¹⁶，10 个部分达到要求，而 17 个完全没有达到要求（该年自费参会人次为 0）。2011 年，在处于 50% 配套资金地位的 35 个国家中，只有 8 个完全达到要求，9 个部分达到要求，而 18 个完全没有达到要求。各国家组别的细分情况显示，第 1 和第 2 组在满足配套出资要求方面难度最大。随着这些国家在晋级过程中的推进，需要对其加以密切监测，以便确保在国家一级采取所有必要措施，为保证不断参与食典工作提供政治和经济支持。

图 11. 50% 配套资金地位的国家履行配套要求的国家总数量
(2005 - 2011)

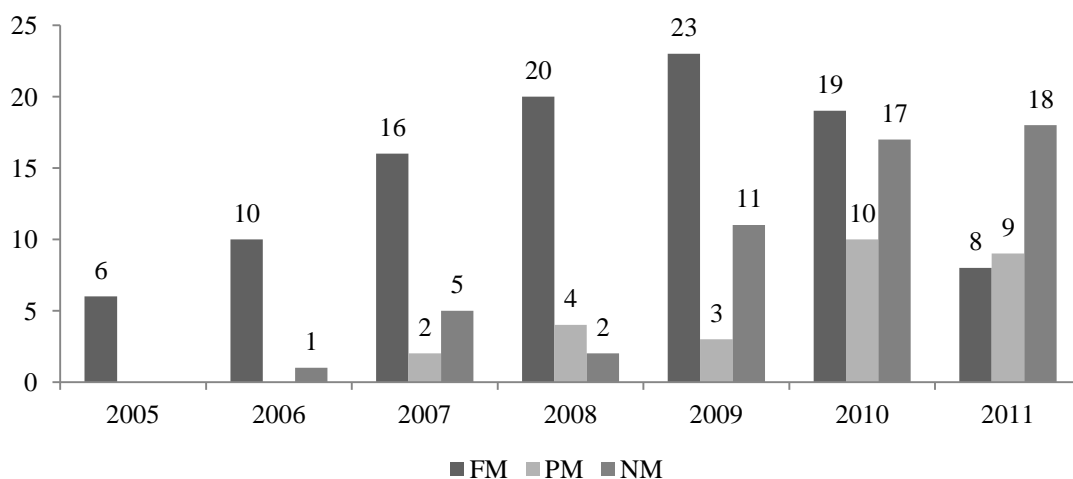
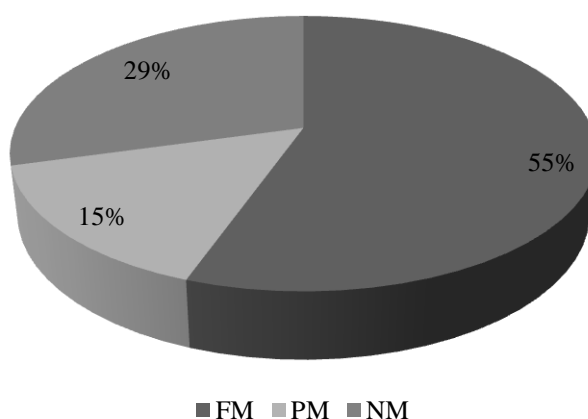


图 12. 50% 配套资金地位的国家履行配套要求的百分比 (2005 - 2011)



¹⁶ 完全达到要求 (FM)：第 1a 和 1b 组 = 该年 3 人次自费参会；第 2 组 = 该年 3 人次自费参会；第 3a 和 3b 组 = 该年 1-2 人次自费参会（取决于食典信托基金的资助水平）。

部分达到要求 (PM)：第 1a 和 1b 组 = 该年 1-2 人次自费参会；第 2 组 = 该年 1-2 人次自费参会；第 3a 和 3b 组 = 该年 1 人次自费参会。

未达到要求 (NM)：该年 0 人次自费参会（所有组别）。

图 13. 50%配套资金地位的第1组国家履行配套要求的百分比 (2009 - 2011)

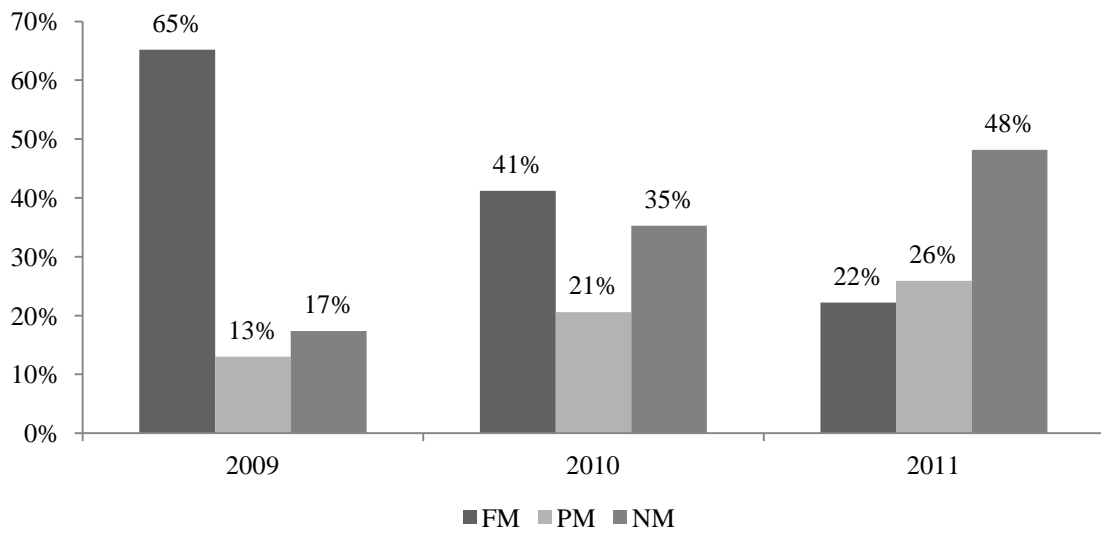


图 14. 50%配套资金地位的第2组国家履行配套要求的百分比 (2007 - 2011)

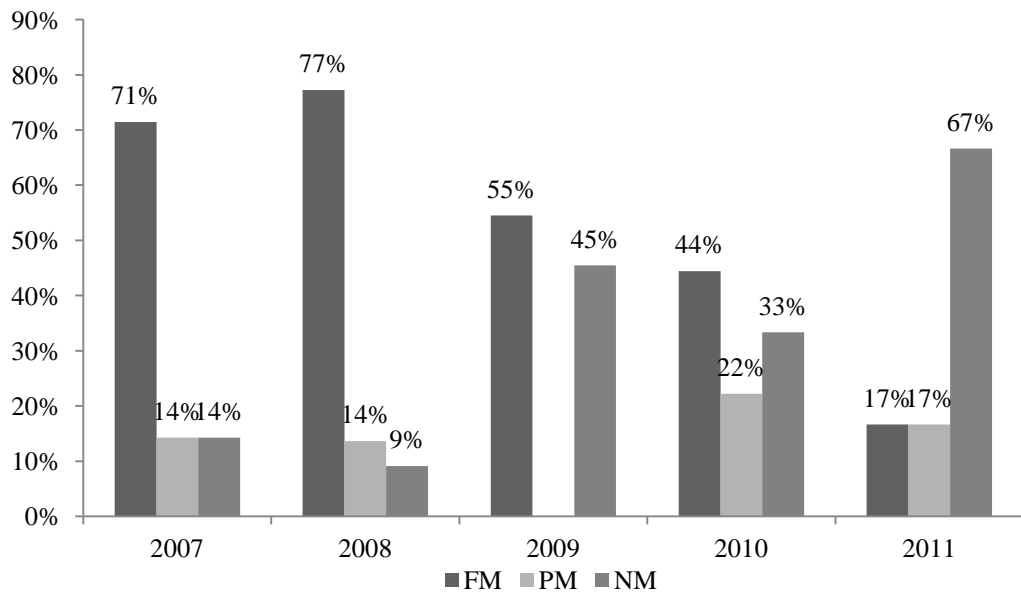
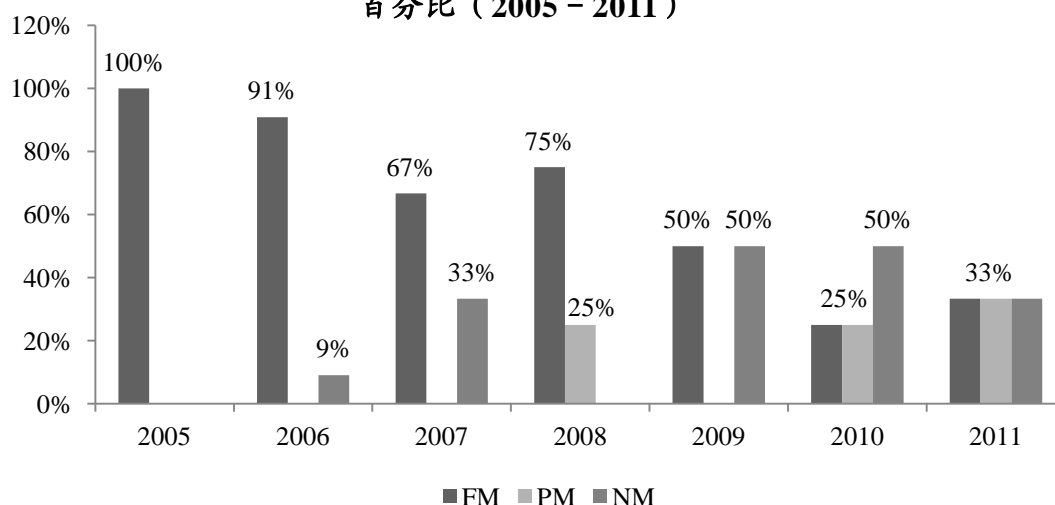


图 15. 50%配套资金地位的第3组国家履行配套要求的百分比 (2005 - 2011)



成果 2-1 符合食典信托基金资格的国家向食典会议提交书面评论的情况

监测问题	符合食典信托基金资格的国家参与食典工作情况的如何演变?
指标	符合食典信托基金资格的国家提交书面评论的情况
对进展的总体评估	将在 2012 年进行评估并在 2012 年年度报告中进行报告

成果 2-2 符合食典信托基金资格的国家按时递交申请的情况

监测问题	符合食典信托基金资格的国家在规划和寻求对参加各法典委员会会议的资助方面是否不断提高?
指标	完整填写、递交了申请并在 10 月 31 日和 1 月中旬之前完成了报告的符合食典信托基金资格的国家%
对进展的总体评估	基线在 2011 年和 2012 年的申请过程中确定。将在 2012 年年度报告中进行报告。

成果 2-3 各国的机构能力

监测问题	各国的机构能力是否能够支持对食典会议的有效参加?
指标	会前准备、会议期间参加以及会后采取后续行动的质量
对进展的总体评估	将在 2012 年由食典信托基金秘书处/粮农组织/世卫组织进行分析并在 2012 年年度报告中进行报告。

成果 2-4 能力开发活动的参加者应用知识的情况

监测问题	能力开发活动的参加者是否应用了有关知识, 从而加大其对食典标准制定工作的贡献?
指标	能力开发活动的参加者中表示应用了从活动中获得的知识的参加者的%
对进展的总体评估	将在 2013 年进行评估 (即对 2012 年实施的能力开发活动开展后续行动) 并在 2013 年年度报告中进行报告

成果 3-1 来自符合食典信托基金资格国家的科学证据推动食典讨论的情况

监测问题	科学证据是否推动食典的决策进程？
指标	食典相关委员会的决定建立在食典信托基金资助项目所生成的更大数量的科学数据的基础之上。
对进展的总体评估	在提交最终项目报告至少六个月后的相关食典会议上加以评估，评估数据和结果将在相关年份的年度报告中进行报告。

行政 1 - 获得食典信托基金资助但未能参加指定会议的参加者情况

监测问题	食典信托基金的行政程序是否适应受益者的需求和现实情况？
指标	获得食典信托基金资助但处于任何原因未能参加指定会议的参加者的%
对进展的总体评估	基线将在 2012 年确定并在 2012 年年度报告中进行报告。

行政 2 - 受益者的满意度

监测问题	食典信托基金行政部门的响应度是否充分？
指标	对食典信托基金行政工作表示满意的受益者的%
对进展的总体评估	将在 2012 年进行评估并在 2012 年年度报告中进行报告

管理 1 利益相关者的满意度

监测问题	食典信托基金对食典成员国广泛和有效参与食典需求的响应是否充分？
指标	对食典信托基金管理表示满意的食典信托基金的利益相关者的%
对进展的总体评估	将在 2012 年进行评估并在 2012 年年度报告中进行报告

食品法典委员会

C



联合国粮食
及农业组织



世界卫生组织

Viale delle Terme di Caracalla, 00153 Rome, Italy - Tel: (+39) 06 57051 - Fax: (+39) 06 5705 4593 - E-mail: codex@fao.org - www.codexalimentarius.org

CAC/35 INF/10

仅提供原始语言文本

粮农组织/世界卫生组织联合食品标准计划

食品法典委员会

7月2-7日，意大利罗马

提高食典文本早期制定阶段参与度 以及促进经验多寡国家之间交流的试点项目

本文件阐述的是一项新方法，内容涉及在对缺乏经验的国家具有挑战性的技术领域编制食典文件的问题，方式是通过协作和参与式作法吸纳它们参与有关工作。

该试点项目由食典信托基金在“目标 2：提高食典参与度”项下资助。

背景

食品卫生法典委员会（CCFH）第四十三届会议同意设立一个实体工作组，继续修订《食品微生物标准的制定和应用原则》（CAC/GL 21-1997）并为不同目的的微生物标准的制定和应用编制实用范例，支持《原则》的修订工作。食品卫生法典委员会内部认为这项工作是一个相对复杂的问题，需要考虑采用新方法推动食典文本的制定，为广泛参与提供有利条件并推动提高对有关问题的认识。

为便于缺乏经验的国家能够积极参与这些实用范例的编制工作，食品卫生法典委员会还同意试行一种采用“辅导”方法的措施，把经验较为丰富的国家和/或观察员组织（辅导者）与经验较为缺乏的国家（被辅导者）结成对子。实用范例是由七个既定起草小组编制的，这些小组由成员国和/或观察员组成，或是作为组长/辅导员，或是作为贡献者/被辅导者，以利知识转移并培育对流程和范例的归属感。2012年5月29日至6月1日在意大利帕尔马举办的实体工作组会议对编制的实用范例进行了讨论。食典信托基金为来自符合该信托基金资助资格的国家的被辅导者参加帕尔马工作组会议提供了支持。

粮农组织和世卫组织部分工作人员，包括食典秘书处和食典信托基金秘书处，自开始起就对这一试点辅导计划的实际规划、实施和对这一计划实用性的最终评估提供了支持。这一方面的工作包括对拟由食典信托基金支持参加帕尔马实体会议的代表进行评估，并对该试点计划的进程和结果不断进行评估，以便深入了解此类方法的优势和不足并提炼出经验教训，供今后设计有关计划时参考。

各起草小组主要通过电子方式进行沟通。在七个小组中有两个小组定期举行了组群电话会议，随着各自在编制范例方面的进展情况提出某些要点并进行解释说明。这些小组大多都制定有工作计划，对各阶段时间安排做出了明确规定。粮农组织的一名工作人员以观察员身份参加了编制工作并根据要求在沟通、程序和技术问题方面提供了支持。

范例编制结束时，向辅导者和被辅导者发送了一份在线问卷调查，对该试点计划进行评价。随后实体工作组又在意大利帕尔马举行了中心组讨论。以下为这些初步评价活动的概况。

初步结果

经验较为缺乏国家（被辅导者）的反馈。

总体上看，被辅导者对该试点计划十分满意，特别是对辅导者的工作和他们对讨论的参与十分满意。他们指出，这一活动也使得他们在制定食典文件进程中与本国的同事/专家进行接洽的时间大为提前，并为在国家一级对各种问题进行更广泛讨论提供了便利。据称辅导过程也是一个宝贵的学习经历，提高了他们对复杂专题领域的把握水平和相应的工作能力。

被辅导者着重指出，能够与其他国家就具体专题进行知识、数据和学习经验的交流以及确定本国主要专家改进国别讨论是这一方法的主要优势所在。

在不足方面，参与者要求通过设立一个虚拟图书馆、从而便于获取本国不掌握的最新参考文献的方式提供更多支持。他们还表示留给有关专题事项讨论的时间应该更多一些。

被辅导者着重指出，这一辅导者/被辅导者计划以及对实体工作组的参与促成了对食典的一种迥然不同的参与，应该对个中缘由予以重视。按照传统方法，各国对文件进行通读，在国内进行讨论，确定本国立场并本着这一本国立场参加法典委员会会议。而参加辅导计划和实体工作组工作则使被辅导者得以按照自下而上的方法参加文件的编制，从而提高对食品卫生法典委员会的准备水平并在各自国家围绕有关文件带动各国的工作进程。

被辅导者表示，当涉及所有国家的几乎所有类型食品的一般性专题以及复杂度高的具体任务时，食典采用这一方法实效可能最为突出。

牵头国家/观察员组织（辅导者）的反馈

辅导者强调其对该试点计划总体满意。除实现了既定目标外，辅导者也提高了对具体国家需求的认识水平，在采用辅导方法满足这些需求方面也积累了更多经验。

辅导者的反馈意见还强调，被辅导者表现出同心协力共同推动工作的精神，但也指出经验和知识水平对工作的承担方式和进展步伐造成了影响。但总体上认为经验较缺乏国家与较丰富国家之间作为一个整体并肩工作，为讨论提供了更为广阔的视野，也提升了所有参与者的知识水平。

辅导者提出的不足包括某些国家的繁文缛节（如国家协调委员会程序）可能造成工作势头的放慢，而语言和时区的差异也会使“生动的”讨论变得复杂。

辅导者和被辅导者均表示愿意再次参加辅导活动，而且建议其他国家也参加此类计划。

尤为重要是辅导者和被辅导者均指出，虽然该计划在开始时就贴上了“辅导者”和“被辅导者”的标签，但相互协作的结果是这些用语可能隐含的等级关系最后不复存在，而且营造了所有人都是这一过程中的“赢家”的感受。

结论

编写本文件时对该试点计划的评估意见十分积极正面。辅导者和被辅导者均认为该计划：达成了预期效果（起草了七个微生物标准应用范例）；是一个丰富充实的过程；加深了对食典标准制定流程工作的了解；产生了一系列积极的附带效果；可以看作是为推动食典工作而在各具体领域加以采用和/或调整改进后在今后采用的一种方法。

粮农组织/世卫组织从这一过程中吸取的主要经验总结如下：

试行的辅导方法：

- 有效地增进了对一个十分复杂且技术性强但又十分重要的食典标准制定专题领域（微生物标准的应用）的知识和认识；
- 成功实现了具体成果（起草了七个微生物标准应用范例）；
- 可以考虑在食典的其他具体领域加以采用（特别是用于增强对复杂或技术性问题的知识和认识），或在现有食典文件的工作机制中加以改造后采用（例如在电子工作组中指定“辅导”国，使其发挥增强知识和认识水平以及促进各国切实参与这些工作组活动的作用）；
- 有利于培养辅导者与被辅导者之间的关系，这种关系将超越现有范畴并可以在涉及食典参与工作的其他问题方面开展交流时加以利用。

食典可以考虑在食品卫生法典委员会和其他法典委员会中是否可以按部就班地参照这一方法，从而提高对食典文本的领会、适用水平和归属感。

对该项目的全面评估将分两个步骤进行：(i) 一项短期评价，侧重食品卫生法典委员会有关微生物标准工作的成果和影响；以及(ii) 一项中长期评价，针对该方法的可复制性及其对有效参与食典工作的影响。