

食品法典委员会



联合国粮食
及农业组织



世界卫生组织

Viale delle Terme di Caracalla, 00153 Rome, Italy - Tel: (+39) 06 57051 - Fax: (+39) 06 5705 4593 - E-mail: codex@fao.org - www.codexalimentarius.org

议题 11

CX/CAC 14/37/12

粮农组织/世界卫生组织联合食品标准计划

食品法典委员会

第三十七届会议

2014年7月14日—18日，瑞士日内瓦，国际会议中心

财务及预算事项

A. 背景

1. 依照食典委《议事规则》第 XIII.1 条，秘书处根据食典委及其附属机构的拟议工作计划提交了一份开支概算，并提供了上个财政周期的开支情况。该开支概算将纳入食典委及其根据规则第 XI.1(a)条和第 XI.1(b)(ii)条设立的食典委附属机构的运作开支，联合食品标准计划的职工费用，以及为后者提供后勤服务的其它开支。本文件介绍了 2012—2013 两年度预算和 2014—2015 年预测的情况。粮农组织/世卫组织有关寻求科学建议的预算报告载于本文件增编 1，《有关向食典委及其成员国提供科学建议的可持续供资讨论文件》载于增编 2。

2012—2013 两年度粮农组织和世卫组织的预算过程

2. 两个组织的预算过程已经通过 CX/CAC 13/36/13 号文件汇报，此处不再赘述。粮农组织和世卫组织的最新预算过程见本文件 C 部分。

B. 2012—2013 年开支

3. 粮农组织全组织总预算已经得到粮农组织大会第三十七届会议（2011年6月）批准。粮农组织的食典捐款定为 7,031,000 美元。世卫组织的预算提案（食典秘书处预算捐款）已经得到世界卫生大会第六十四届会议（2011年5月）批准，捐款数额定为 1,225,000 美元。2012年12月，世卫组织宣布其捐款数额将提高至 1,725,000 美元，从而大幅提高了世卫组织在食典预算中的比重。有关精确比例请见表 1。有关近八个两年度食典预算（开支和捐款）的演变过程，请见附件 1。

4. 2012—13 年食典预算与开支概要载于表 1。2012—2013 年食典开支共计 8,095,492 美元，低于已批准的 8,756,000 美元食典预算，余额为 661,000 美元。

5. 专业人员的实际薪金开支低于已批准预算，余额为 426,000 美元，因为空缺的一个 P-4 和一个 P-3 职位的填补过程耗时超出预期（包括冻结招聘），上述职位分别于 2014 年 4 月和 2013 年 5 月完成填补。
6. “其它人力资源”项下的实际开支低于已批准预算，余额为 519,000 美元，因为与前几个两年度相比，食典委减少了外部顾问的工作量，并且严格限制加班。
7. 实际差旅开支低于预算，余额为 213,000 美元，主要是因为粮农组织全面实行差旅限制和空缺部分职位，减少了食典工作人员参加食典常规会议时间表以外会议的数量。
8. 服务性收费方面的开支超出预算，超支 505,000 美元，主要是因为食典委调用了更多内部服务和临时协助，并且在罗马连续召开了两届会议，而罗马的会议成本要高于日内瓦。
9. 2012—2013 年开支明细载于附件 2。

表 1：2012—2013 年预算与开支总帐（单位：千美元）

账户说明	食典委 第三十四届会议 预算提案	《2012—13 年 工作计划和预算》 (计入增效节支) 的 批准数额	《2012—13 年 工作计划和预算》 (计入增效节支和 世卫组织追加捐款) 的 批准数额	2012—2013 年 开支
粮农组织捐款	7,075 (85.2%)	7,031 (85.2%)	7,031 (80.3%)	6,366 (78.6%)
世卫组织捐款	1,225 (14.8%)	1,225 (14.8%)	1,725 (19.7%)	1,725 (21.3%)
杂项收入				4 (0.1%)
总收入	8,300 (100%)	8,256 (100%)	8,756 (100%)	8,095 (100%)
专业人员薪金	2,860 [34.4%]	2,887 [35.0%]	2,887 [32.9%]	2,461 (30.4%)
一般服务人员薪金	1,416 [17.1%]	1,444 [17.5%]	1,444 [16.5%]	1,410 (17.4%)
职工费用	4,276 (51.5%)	4,331 (52.5%)	4,331 (49.5%)	3,871 (47.8%)
其它人力资源 ¹	1,200 [14.5%]	1,200 [14.5%]	1,350 [15.4%]	831 (10.3%)
一般性开支 ²	300 [3.6%]	300 [3.6%]	350 [4.0%]	411 (5.0%)
非消耗性设备 ³	100 [1.2%]	100 [1.2%]	125 [1.4%]	90 (1.1%)
服务性收费 ⁴	1,683 [20.3%]	1,600 [19.4%]	1,750 [20.0%]	2,255 (27.9%)
差旅	741 [8.9%]	725 [8.8%]	850 [9.7%]	637 (7.9%)
非职工费用	4,024 (48.5%)	3,925 (47.5%)	4,425 (50.5%)	4,224 (52.2)
费用/开支估计总额	8,300 (100%)	8,256 (100%)	8,756 (100%)	8,095 (100%)

成员国捐款

10. 除了赞成从正常预算拨出专款用于捐款，成员国（日本和韩国）的两名食品标准官员被借调到食典秘书处工作。

11. 东道国为召开食典会议所做的各项安排大大推动了食典工作。食典秘书处曾请各技术委员会和工作组会议的东道国估算其会议承办开支。2012—2013 两年度召开了 24 次会议，其中 23 个东道国政府做出了回应，显示一次会议的平均费用共计 300,000 美元，由此推算总投入高达 7,200,000 美元。

¹ 涉及顾问、合同工和加班费。

² 涉及消耗性设备、一般性运作开支、一般性经常开支和接待费用。

³ 包括数据处理设备和家具。

⁴ 涉及粮农组织总部其它单位提供的临时协助、笔译、口译和印刷服务。

12. 食典秘书处也曾请各协调员估算其对承办粮农组织/世卫组织协调委员会会议的投入。应当指出，上述会议的笔译和口译服务费用纳入了食典预算。总共召开了 6 次会议，其中 4 个协调员做出了回应，显示平均费用为 125,000 美元，但这个数目可能过高，因为其中一个协调员的会议承办费用大大高于其它三个协调员的费用；因此，把未作回应的两个协调委员会的平均费用定为 100,000 美元可能更为合适，这样一来，协调员的投入总额就达到了 700,000 美元。

C. 2014—15 粮农组织和世卫组织的预算过程

13. 2014 年以来，粮农组织执行了一个新的结果框架，涉及五个战略目标：

战略目标 1	为消除饥饿、粮食不安全和营养不良做贡献
战略目标 2	以可持续方式增加并改善农业、林业和渔业产品及服务
战略目标 3	减少农村贫困
战略目标 4	推动地方、国家和国际各级建立包容性更强和效率更高的农业和粮食系统
战略目标 5	增强生计对威胁和危机的抵御力

14. 粮农组织基于结果的预算过程期望，战略目标协调员与各技术部门负责人进行磋商后为各项战略目标分配资源。食品法典委员会等公约和条约机构所用的资源依然由相关部门负责人与相关秘书处一同管理。在新的战略框架下，食典计划有助于实现战略目标 4，并以“新制定或修订的国际食品安全与质量和植物卫生标准的数量”作为产出指标。食典资源分为成果、产出和产品/服务这三类。

成果 401	
各国制定并实施了促进更加有效和更具包容性的贸易和市场的国际协定、机制和标准。	
产出 40101	
各国在食品安全与质量和植物卫生领域编制并商定了新的和修订的国际标准并以此作为统一国际标准的参照。	
产品/服务	
4010104	为食品法典委员会及其附属机构提供秘书处
4010105	与各国政府和利益相关方就食典标准及相关文本和食典工作开展沟通和交流信息
4010106	确保与粮农组织、世卫组织、各联合国机构、政府间组织和标准制定机构协调工作

世卫组织

15. 从 2014 年起，世卫组织执行 2014—2019 年《第十二个工作总规划》，其涵盖六个工作类别，并相应地细分为不同规划领域。

《工作总规划》类别 1	传染病
《工作总规划》类别 2	非传染性疾病
《工作总规划》类别 3	在生命全程促进健康
《工作总规划》类别 4	卫生系统
《工作总规划》类别 5	防范、监测和应对
《工作总规划》类别 6	全组织范围服务和促进性职能

16. 食典资源根据第 5 类的规划领域 5.4 “食品安全” 编制预算。

D. 2014—15 年预算

17. 粮农组织全组织总预算已获粮农组织大会第三十八届会议（2013 年 6 月 15—22 日）批准。世卫组织的预算提案（食典秘书处预算捐款）已获世界卫生大会第六十六届会议（2013 年 5 月）批准。

18. 世卫组织确认其 2014—2015 年的食典预算捐款将与 2012—2013 年持平，同为 1,725,000 美元。粮农组织的捐款数额为 7,075,000 美元。

19. 2014—2015 年食典预算载于表 2。预算基于以下 2014—2015 两年度的会议计划：

- 食品法典委员会年会（2014年和2015年）
- 食典委会议之前的两届食典委执委会会议，因为食典委执委会决定无需另外召开会议（REP 11/EXEC号文件第60段）
- 包括协调委员会在内的其它附属机构保留2012—2013年的会议时间表，并新设立了一个委员会（香料和厨用香草），同时撤销了动物饲养特设工作组。

20. 表 2 表明，在已批准的工作计划和预算中，专业人员的薪金开支略有增长，因为专业人员职位的标准费率有所变化。

21. 专业人员的实际薪金开支将会有所减少，降幅至少达到 240,500 美元，因为已经出现了多个职位空缺（D-1 级别职位至少空缺 5 个月：111,000 美元；P-4 级别职位空缺 2 个月：33,600 美元；P-3 级别职位至少空缺 7 个月：95,900 美元）。

22. 表 2 表明，在已批准的工作计划和预算中，一般服务人员的薪金开支略有减少，因为一般服务人员职位的标准费率有所变化。

23. 一般服务人员的实际薪金开支将会有所减少，因为已经出现了一个编辑职位的空缺（G-4 级别职位至少空缺 7 个月：56,000 美元），这可能会反映为内部共同服务即临时协助费用的增加。

24. 2014—2015 年其它人力资源方面的开支预计超过 2012—2013 年，因为食典委制定了一项沟通宣传战略，并签署了相关合同用于网站升级以及阿拉伯文、俄文和中文的翻译和出版。

25. 内部共同服务的费用有望回归 2012—13 年的计划水平，因为食典委未来两届会议都会在日内瓦举办，并会减少一届食典委执委会会议。

26. 差旅费用预计将会超过 2012—13 年水平，因为成本有所增长，并且秘书处有望从 2014 年秋季起配备全部人员。

表 2：2014—15 年预算总帐（单位：千美元）

账户说明	食典委第三十六届会议 预算提案	《2014—15 年工作计划和预算》 批准的数额
粮农组织捐款	7,031 (80.3%)	7,075 (80.4%)
世卫组织捐款	1,725 (19.7%)	1,725 (19.6%)
捐款总额	8,756 (100%)	8,800 (100%)
专业人员薪金	2,887 [32.9%]	2,928 [33.2%]
一般服务人员薪金	1,444 [16.5%]	1,371 [15.6%]
职工费用	4,331 (49.5%)	4,299 (48.8%)
其它人力资源 ⁵	1,350 [15.4%]	1,300 [14.8%]
一般性开支 ⁶	350 [4.0%]	400 [4.6%]
非消耗性设备 ⁷	125 [1.4%]	150 [1.7%]
内部共同服务 ⁸	1,750 [20.0%]	1,751 [19.9%]
差旅	850 [9.7%]	900 [10.2%]
非职工费用	4,425 (50.5%)	4,501 (51.2%)
费用估计总额	8,756 (100%)	8,800 (100%)

⁵ 涉及顾问、合同工和一般服务人员加班费。

⁶ 涉及消耗性设备、一般性运作开支、一般性经常开支和接待费用。

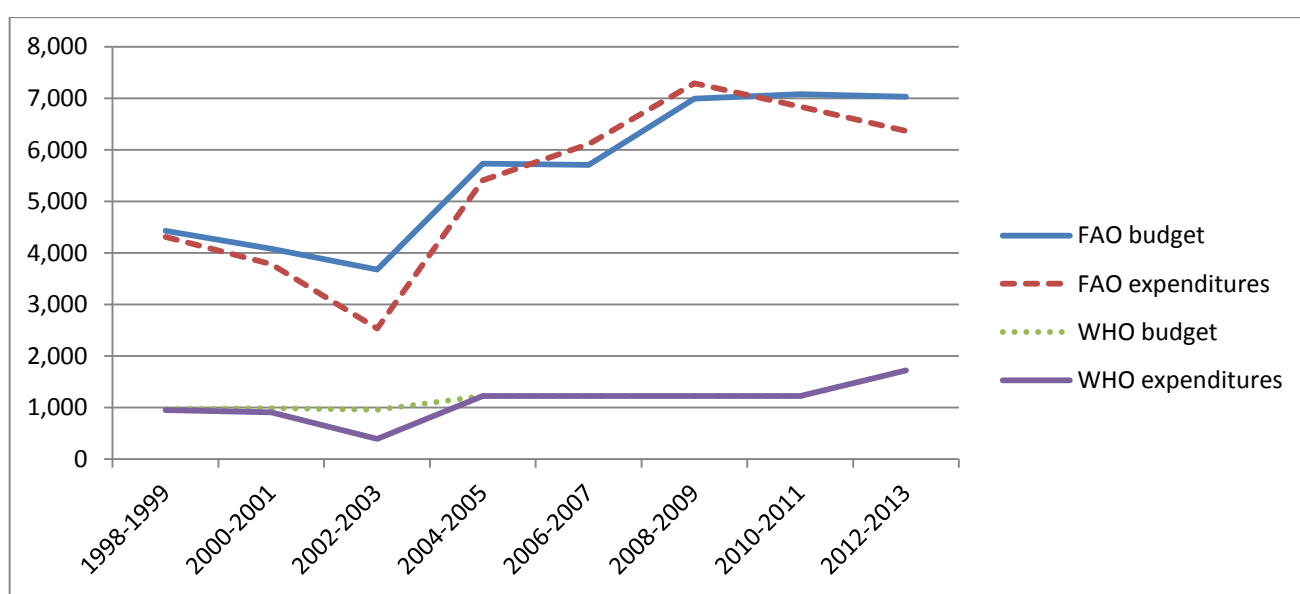
⁷ 包括数据处理设备和家具。

⁸ 涉及粮农组织总部有关单位提供的临时协助、笔译、口译和印刷服务。

附件 1

食典预算（支出和捐款）的演变过程

两年度	预算（单位：千美元）			开支（单位：千美元）			信息来源
	粮农组织	世卫组织	合计	粮农组织	世卫组织	合计	
1998—1999 年	4,428 (82.05%)	969 (17.95%)	5,397	4,311 (81.93%)	951 (18.07%)	5,262	ALINORM 01/5
2000—2001 年	4,080 (80.51%)	988 (19.49%)	5,068	3,780 (80.65%)	907 (19.35%)	4,687	ALINORM 03/26/15
2002—2003 年	3,680 (79.31%)	960 (20.69%)	4,640	2,533 (86.51%)	395 (13.49%)	2,928	ALINORM 04/27/10
2004—2005 年	5,734 (82.40%)	1,225 (17.60%)	6,959	5,412 (81.54%)	1,225 (18.46%)	6,637	ALINORM 06/29/9
2006—2007 年	5,707 (82.33%)	1,225 (17.67%)	6,932	6,112 (83.30%)	1,225 (16.70%)	7,337	ALINORM 08/31/9A
2008—2009 年	6,989 (85.09%)	1,225 (14.91%)	8,214	7,292 (85.62%)	1,225 (14.38%)	8,517	ALINORM 10/33/9
2010—2011 年	7,077 (85.24%)	1,225 (14.76%)	8,302	6,835 (84.80%)	1,225 (15.20%)	8,060	CX/CAC 12/35/15
2012—2013 年	7,031 (80.30%)	1,725 (19.70%)	8,756	6,366 (78.68%)	1,725 (21.32%)	8,091	CX/CAC 14/37/12



译注：图中英文从上至下分别为：粮农组织预算，粮农组织开支，世卫组织预算，世卫组织开支

附件 2

2012 年食典开支明细

	专业人员 薪金	一般 服务人员 薪金	其它 人力资源	差旅	一般性 运作 开支/设备	一般性 运作开支 (外部 共同服务)	一般性 运作开支 (内部 共同服务)	合计
食典委根据其战略计划实施的工作计划	1,097,135	714,113	29,122	0	333	6	0	1,840,709
为食品法典委员会及其附属机构提供秘书处	0	0	334	3,250	4,974	2,280	2,601	13,439
为食典委、食典委执委会和通用原则法典委员会提供秘书处	0	0	77,280	64,491	31,553	115,254	697,384	985,962
为各粮农组织/世卫组织协调委员会提供秘书处	0	0	0	62,603	0	4,675	173,613	240,891
为各食品安全委员会（食品添加剂法典委员会，食品污染物法典委员会，食品卫生法典委员会，农药残留法典委员会，食品中兽药残留法典委员会）提供秘书处	0	0	0	113,618	3,945	11,925	9,739	139,227
为各商品委员会（新鲜水果和蔬菜法典委员会，加工水果和蔬菜法典委员会，油脂法典委员会，鱼和渔产品法典委员会）提供秘书处	0	0	0	37,062	0	1,367	8,769	47,198
为各总务委员会（食品进出口检验和认证系统法典委员会，分析和采样方法法典委员会）提供秘书处	0	0	0	6,230	0	1,870	22,465	30,565
为各标签和营养委员会（食品标签法典委员会，营养和特殊膳食用食品法典委员会）提供秘书处	0	0	0	20,504	0	745	1,904	23,153
发布食典标准及相关文本	0	0	41,816	0	3,127	4,377	150,091	199,411
就食典标准及相关文本开展沟通和交流信息	56,828	0	37,049	0	13,825	17,812	14,548	140,062
与粮农组织、世卫组织、联合国机构、政府间组织和标准制定机构协调工作	0	0	0	21,389	0	1	0	21,390
与其它组织合作	0	0	0	17,489	0	0	0	17,489
食典秘书处参与能力开发活动	0	0	298	0	0	0	650	948
总计	1,153,963	714,113	185,899	346,636	57,758	160,311	1,081,764	3,700,444

2013 年食典开支明细

	专业人员 薪金	一般 服务人员 薪金	其它 人力资源	差旅	一般性 运作 开支/设备	一般性 运作开支 (外部 共同服务)	一般性 运作开支 (内部 共同服务)	合计
食典委根据其战略计划实施的工作计划	1,165,493	695,704	0	0	0	1,069	164	1,862,430
为食品法典委员会及其附属机构提供秘书处	0	0	20,504	4,860	22,653	(163)	4,369	52,223
为食典委、食典委执委会和通用原则法典委员会提供秘书处	0	0	269,801	33,643	134,289	29,163	688,644	1,155,540
为各粮农组织/世卫组织协调委员会提供秘书处	0	0	11,773	40,749	861	1,847	104,752	159,982
为各食品安全委员会（食品添加剂法典委员会，食品污染物法典委员会，食品卫生法典委员会，农药残留法典委员会，食品中兽药残留法典委员会）提供秘书处	0	0	5,856	120,558	19,562	4,322	26,894	177,192
为各商品委员会（新鲜水果和蔬菜法典委员会，加工水果和蔬菜法典委员会，油脂法典委员会，鱼和渔产品法典委员会）提供秘书处	0	0	0	1,352	0	1,279	50,632	53,263
为各总务委员会（食品进出口检验和认证系统法典委员会，分析和采样方法法典委员会）提供秘书处	0	0	0	16,288	0	58	25,263	41,609
为各标签和营养委员会（食品标签法典委员会，营养和特殊膳食用食品法典委员会）提供秘书处	0	0	0	18,621	0	425	2,785	21,831
发布食典标准及相关文本	0	0	6	0	257,647	4,717	14,103	276,473
就食典标准及相关文本开展沟通和交流信息	141,900	0	145,653	0	8,392	4,721	41,020	341,686
与粮农组织、世卫组织、联合国机构、政府间组织和标准制定机构协调工作	0	0	150,000	34,581	0	0	6,795	191,376
与其它组织合作	0	0	30,000	19,673	0	0	0	49,673
参与能力建设活动	0	0	12,000	0	0	0	(230)	11,770
总计	1,307,393	713,560	627,737	290,325	450,199	47,208	958,626	4,395,048

2012—13 年食典开支明细

	专业人员 薪金	一般 服务人员 薪金	其它 人力资源	差旅	设备	一般性 运作开支 (外部 共同服务)	一般性 运作开支 (内部 共同服务)	合计
食典委根据其战略计划实施的工作计划	2,262,628	1,409,817	29,122	0	333	1,075	164	3,703,139
为食品法典委员会及其附属机构提供秘书处	0	0	20,838	8,110	27,627	2,117	6,970	65,662
为食典委、食典委执委会和通用原则法典委员会提供秘书处	0	0	347,081	98,134	165,842	144,417	1,386,028	2,141,502
为各粮农组织/世卫组织协调委员会提供秘书处	0	0	11,773	103,352	861	6,522	278,365	400,873
为各食品安全委员会（食品添加剂法典委员会，食品污染物法典委员会，食品卫生法典委员会，农药残留法典委员会，食品中兽药残留法典委员会）提供秘书处	0	0	5,856	234,176	23,507	16,247	36,633	316,419
为各商品委员会（新鲜水果和蔬菜法典委员会，加工水果和蔬菜法典委员会，油脂法典委员会，鱼和渔产品法典委员会）提供秘书处	0	0	0	38,414	0	2,646	59,401	100,461
为各总务委员会（食品进出口检验和认证系统法典委员会，分析和采样方法法典委员会）提供秘书处	0	0	0	22,518	0	1,928	47,728	72,174
为各标签和营养委员会（食品标签法典委员会，营养和特殊膳食用食品法典委员会）提供秘书处	0	0	0	39,125	0	1,170	4,689	44,984
发布食典标准及相关文本	0	0	41,822	0	260,774	9,094	164,194	475,884
就食典标准及相关文本开展沟通和交流信息	198,728	0	182,702	0	22,217	22,533	55,568	481,748
与粮农组织、世卫组织、联合国机构、政府间组织和标准制定机构协调工作	0	0	150,000	55,970	0	1	6,795	212,766
与其它组织合作	0	0	30,000	37,162	0	0	0	67,162
参与能力建设活动	0	0	12,298	0	0	0	420	12,718
总计	2,461,356	1,409,817	831,492	636,961	501,161	207,750	2,046,955	8,095,492