

هيئة الدستور الغذائي

A



منظمة الصحة
العالمية

منظمة الأغذية والزراعة
للأمم المتحدة



Viale delle Terme di Caracalla, 00153 Rome, Italy - Tel: (+39) 06 57051 - Fax: (+39) 06 5705 4593 - E-mail: codex@fao.org - www.codexalimentarius.net

CX/CAC 11/34/14

البند 14 (أ) من جدول الأعمال

برنامج المواصفات الغذائية المشترك بين منظمة الأغذية والزراعة
ومنظمة الصحة العالمية

اللجنة التنفيذية للدستور الغذائي

الدورة الرابعة والثلاثون

جنيف، سويسرا 4-9 تموز/ يوليو 2011

المشروع والصندوق المشتركان بين منظمة الأغذية والزراعة
ومنظمة الصحة العالمية لتعزيز المشاركة في الدستور الغذائي

من إعداد أمانة منظمة الصحة العالمية للصندوق الاستئماني

تشمل هذه الوثيقة التقرير السنوي عن عام 2010 (انظر الجزء 1) والتقرير المرحلي الرابع عشر (انظر الجزء 2) عن المشروع والصندوق المشتركين بين منظمة الأغذية والزراعة ومنظمة الصحة العالمية لتعزيز المشاركة في الدستور الغذائي.

الجزء 1

المشروع والصندوق المشتركان بين منظمة الأغذية والزراعة ومنظمة الصحة العالمية لتعزيز المشاركة في الدستور الغذائي

التقرير السنوي عن عام 2010

ألف: مقدمة

يغطي هذا التقرير سنة 2010 - أي السنة التقويمية السابعة من تنفيذ المشروع والصندوق المشتركين بين منظمة الأغذية والزراعة ومنظمة الصحة العالمية لتعزيز المشاركة في الدستور الغذائي (صندوق الهيئة الاستئماني)، ويتضمن ملخصاً للجوانب التقنية والمالية والتشغيلية الرئيسية لأنشطة صندوق الهيئة الاستئماني خلال عام 2010. ويمكن الاطلاع على المزيد من المعلومات عن أنشطة الصندوق المذكور ونتائج عمله في موقع الصندوق على شبكة الانترنت.¹

باء: الفرع التقني

إن الغرض الرئيسي من صندوق الهيئة الاستئماني هو مساعدة أعضاء الدستور الغذائي من البلدان النامية أو البلدان التي تمر اقتصاداتها بمرحلة انتقالية على الارتقاء بمستوى مشاركتها الفعالة في عملية وضع مواصفات عالمية للسلامة الغذائية وجودة الأغذية التي تقوم بها هيئة الدستور الغذائي. وقد بلغ مجموع عدد الأعضاء في الدستور الغذائي 183 عضواً (182 بلداً عضواً بالإضافة إلى الجماعة الأوروبية كمنظمة عضو) في 31 كانون الأول/ ديسمبر 2010. وكان عدد الأعضاء 169 بلداً عند تدشين الصندوق الاستئماني في عام 2003.

وتدير منظمة الصحة العالمية صندوق الهيئة الاستئماني بتوجيه من فريق استشاري معني بالصندوق الاستئماني يتألف من كبار موظفي منظمة الصحة العالمية ومنظمة الأغذية والزراعة. وترد في المرفق ألف اختصاصات الفريق الاستشاري كما يرد فيه بيان العضوية الحالية. وترد مبادئ تحديد أهلية البلدان الأعضاء والمعايير الأساسية لتقديم الطلبات على النحو الذي أقرته لجنة دستور الأغذية الدولي في التقرير المرحلي الثالث (CX/EXEC 04/53/3).

وفي عام 2010 بلغ عدد البلدان الأعضاء في الدستور الغذائي والمؤهلة للحصول على الدعم من صندوق الهيئة الاستئماني 109 بلدان. ويبين المرفق باء تقسيم مجموعات البلدان في عام 2010.

وفيما يتعلق بالسنة التقويمية 2010، وبناءً على القرارات التي اتخذها الفريق الاستشاري في اجتماعه السادس عشر المعقود الذي أجراه بالتداول عن بعد في 14 كانون الأول/ ديسمبر 2009، تم تقديم الدعم بالموارد المتاحة من صندوق الهيئة الاستئماني إلى البلدان لحضور اجتماعات هيئة الدستور الغذائي على الأساس المبين أدناه:

المجموعة 1 ألف (أقل البلدان نمواً)	خمس اجتماعات
المجموعة 1 باء (الدخل المنخفض + حالة التنمية البشرية المنخفضة أو المتوسطة)	خمس اجتماعات
المجموعة 2 (الشريحة الدنيا من الدخل المتوسط + حالة التنمية البشرية المتوسطة أو المرتفعة)	أربعة اجتماعات
المجموعة 3 ألف (الشريحة العليا من الدخل المتوسط + حالة التنمية البشرية المتوسطة)	ثلاثة اجتماعات
المجموعة 3 باء (الشريحة العليا من الدخل المتوسط + حالة التنمية البشرية المرتفعة)	اجتماع واحد

تلبية للدعوة إلى تقديم طلبات الحصول على الدعم في سنة 2010 وردت طلبات من 89 بلداً بلغ عدد البلدان المؤهلة منها 82 بلداً. ويبين الجدول 1 أدناه تقسيم البلدان المؤهلة في كل من المجموعات الثلاث للحصول على الدعم من صندوق الهيئة الاستئماني، وعدد البلدان التي قدمت الطلبات بالفعل ضمن كل مجموعة.

الجدول 1- معدل تقديم الطلبات حسب مجموعة البلدان

المجموعة 3	المجموعة 2	المجموعة 1	
26	24	59	عدد البلدان المؤهلة
12	17	53	عدد البلدان التي قدمت طلبات الدعم
%46	%71	%90	

وفي نهاية عام 2010 كان هناك ما مجموعه 4 29 مشاركاً من 86 بلداً قد حصلوا على الدعم لحضور 18 اجتماعاً من اجتماعات الدستور الغذائي (بما فيها اجتماعات لجان التنسيق الإقليمية المشتركة بين منظمة الأغذية والزراعة ومنظمة الصحة العالمية التي تُعقد مباشرة في أعقاب ما ينظمه الصندوق الاستئماني للهيئة من حلقات عمل تحصل بشأنها على الدعم البلدان المؤهلة وجميع الخريجين الإقليميين). ويعرض المرفق جيم التفاصيل الكاملة للدعم المقدم بالفعل خلال عام 2010، ويحدث المعلومات الأولية الواردة في التقرير المرحلي الثالث عشر ويحل محلها.

ويبين عدد البلدان المدعومة البلدان التي سافر مشاركون منها بالفعل. ويعرض الجدول 2 أدناه معلومات عن معدلات مشاركة البلدان حسب إقليم الدستور الغذائي. ومن الجدير بالذكر أن البلدان هي التي تختار بنفسها إقليم العضوية، وأن القرارات الخاصة بالدعم من صندوق الهيئة الاستئماني لا تقوم على أي تخصيص إقليمي للأموال.

الجدول 2- معدل المشاركة المدعومة في الاجتماعات حسب أقاليم الدستور الغذائي في عام 2010

إقليم الدستور الغذائي	عدد البلدان المؤهلة	عدد البلدان المدعومة (التي سافر مشاركون منها بالفعل)	معدل المشاركة المدعومة %
أفريقيا	46	36	%78
آسيا	18	16	%89
أوروبا	19	10	%53
أمريكا اللاتينية ومنطقة البحر الكاريبي	11	5	%45
الشرق الأدنى	7	6	%86
جنوب غرب المحيط الهادئ	8	6	%75
المجموع في عام 2010	109	79	%78

على البلدان التي تتلقى الدعم أن تقدم تقريراً وجزياً وشاملاً إلى الصندوق الاستئماني. ولا يزال جميع المشاركين يستعينون بالصيغة الإلكترونية الجديدة التي جُهزت في عام 2009 لأغراض استخدامها في مجال تقديم التقارير كيما يقدموا بموجبها تقارير عن المشاركة المدعومة من لدن صندوق الهيئة الاستئماني في عام 2010.

وللتزام بالموعد النهائي لتلقي الطلبات المُحدّد بـيوم 31 تشرين الأول/أكتوبر 2009، وضماناً لأن ينظر الصندوق في الطلبات، طلب إلى البلدان أن تكفل استخدام النظام الإلكتروني لتقديم التقارير عن جميع الاجتماعات التي شاركت فيها بدعم من صندوق الهيئة الاستئماني في الفترة الممتدة من آب/أغسطس 2008 إلى تموز/يوليو 2009 (حتى تاريخ اجتماع هيئة الدستور الغذائي في تموز/يوليو 2009 ومع شمول هذا التاريخ). ولدى إعداد هذه الوثيقة كانت التقارير قد وردت من 201 بلداً عن الفترة المعنية (بلغ معدل الامتثال 79٪) (ملاحظة – تُتاح أمام المشاركين مهلة 3 أشهر بعد مشاركتهم في أحد الاجتماعات لكي يقدموا تقاريرهم). وحسب السياسة التي ينتهجها الصندوق الاستئماني يتم تعليق إدارة شؤون السفر لحضور اجتماعات الدستور الغذائي في السنة التقييمية الحالية فيما يتعلق بالبلدان التي لا تفي أولاً بأول باشتراطات تقديم التقارير الخاصة بالمشاركين، ولا تزال هذه السياسة تُطبّق بصرامة في هذا الخصوص.

ويُتاح الآن في موقع الصندوق على شبكة الإنترنت تحليل للتقارير الواردة من المشاركين عن السنة التقييمية 2009. ويجري تحليل التقارير الواردة من المشاركين عن كامل السنة التقييمية 2010، وستتاح نتائجها في هذا المذکور عند وضعها في صيغتها النهائية.

قامت منظمة الأغذية والزراعة ومنظمة الصحة العالمية في عام 2010 بتنظيم ست دورات تدريبية في إطار الدستور الغذائي بدعم من صندوق الهيئة الاستئماني من أجل المشاركة في هذه الدورات. وقدم الصندوق الدعم لما مجموعه 137 مشاركاً من أجل المشاركة في الدورات التدريبية المذكورة. ومثلما جرى عليه العرف في السابق، فقد نُظمت الدورات التدريبية، كلما أمكن، في وقت يسبق مباشرة انعقاد لجان التنسيق الإقليمية لمنظمة الأغذية والزراعة ومنظمة الصحة العالمية في إطار الدستور الغذائي، وذلك لتمكين المشاركين من حضور هذه الاجتماعات وتطبيق ما يكتسبونه من معارف وخبرات جديدة على أرض الواقع. وفيما يلي الدورات التدريبية المختلفة المعقودة في إطار الدستور الغذائي:

- الدستور الغذائي في إقليم الشرق الأدنى – حلقة عمل إقليمية مشتركة بين منظمة الأغذية والزراعة ومنظمة الصحة العالمية بشأن "التنسيق والتكافؤ وتحليل المخاطر في مجال وضع واستخدام مواصفات الدستور الغذائي"، قمرت، تونس، 24-27 أيار/مايو 2010.

• الدستور الغذائي في الإقليم الأوروبي

- حلقة عمل مشتركة بين منظمة الأغذية والزراعة ومنظمة الصحة العالمية نُظمت قبل انعقاد لجنة الدستور الغذائي في الإقليم الأوروبي بشأن "تحليل مخاطر السلامة الغذائية – وضع نظم وطنية للسلامة الغذائية ومواصفات الدستور الغذائي"، وارسو، بولندا، 4 تشرين الأول/أكتوبر 2010.⁽²⁾
- حلقة عمل مشتركة بين منظمة الأغذية والزراعة ومنظمة الصحة العالمية بشأن تعزيز نظم السلامة الغذائية مع التركيز بوجه خاص على القضايا المتعلقة بالدستور الغذائي، طاشقند، أوزبكستان، 16-19 تشرين الثاني/نوفمبر 2010.

• الدستور الغذائي في إقليمي أمريكا الشمالية وجنوب غرب المحيط الهادئ

- حلقة عمل فنية مشتركة بين منظمة الأغذية والزراعة ومنظمة الصحة العالمية بشأن "توسيم الأغذية وتثبيت التواريخ عليها"، نوكولوا، تونغغا، 27 أيلول/سبتمبر 2010.
- حلقة عمل مشتركة بين منظمة الأغذية والزراعة ومنظمة الصحة العالمية بشأن "الأطر الاستراتيجية الإقليمية المتعلقة بسلامة الأغذية"، نوكولوا، تونغغا، 30 أيلول/سبتمبر 2010.

• الدستور الغذائي في إقليم آسيا – حلقة عمل إقليمية مشتركة بين منظمة الأغذية والزراعة ومنظمة الصحة العالمية بشأن

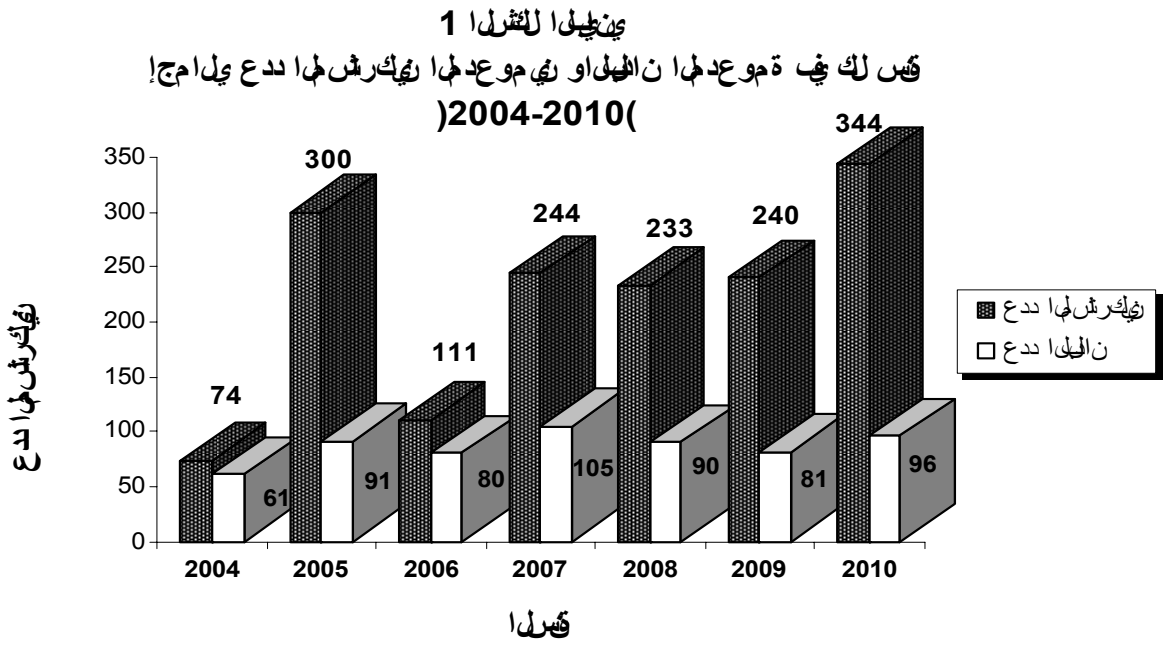
"الاستفادة من العلوم على امتداد السلسلة الغذائية من أجل إنتاج أغذية آمنة"، بالي، إندونيسيا، 18-20 تشرين الثاني/نوفمبر 2010.

وتولت منظمة الأغذية والزراعة ومنظمة الصحة العالمية تنظيم حلقتي عمل اثنتين تحت رعاية صندوق الهيئة الاستئماني، عُقدتا بالتزامن مع انعقاد اجتماع لجنة الدستور الغذائي المعنية بملوثات الأغذية (CCCF) ولجنة الدستور الغذائي المعنية بمخلفات العقاقير البيطرية في الأغذية (CCRVDF). وتمثل هدف حلقتي العمل هاتين في مساعدة المشاركين على زيادة فهم تقييم المخاطر وعملية تحليل المخاطر التي يضطلع بها الدستور الغذائي وكيفية المشاركة في هذه العملية.

(2) انظر عنوان الموقع: <http://cceuro.pl/faowho-regional-workshop-on-the-codex-alimentarius-4th-october-2010.html>

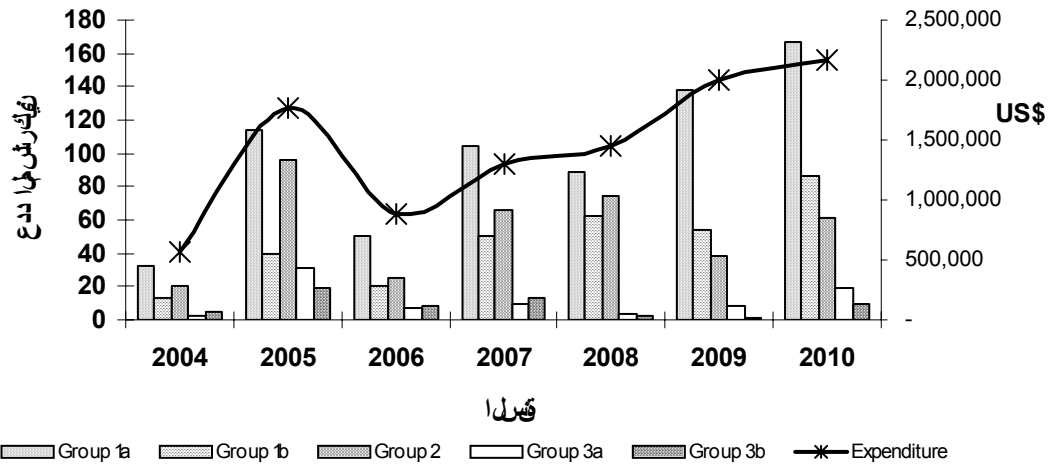
يجري الآن أولاً بأول تحديث قاعدتي بيانات لتتبع المشاركة من قِبَل صندوق الهيئة الاستئماني. وأولى هاتين القاعدتين هي قاعدة البيانات الخاصة بالمشاركة المدعومة من صندوق الهيئة الاستئماني في اجتماعات الدستور الغذائي (قاعدة البيانات 1). أما قاعدة البيانات الثانية (قاعدة البيانات 2) فهي التي تتتبع مشاركة جميع البلدان المؤهلة في إطار صندوق الهيئة الاستئماني (أي البلدان التي كانت مؤهلة في وقت ما للحصول على الدعم من الصندوق الاستئماني) في اجتماعات الدستور الغذائي ولكنها لم تدعم من قِبَل صندوق الهيئة الاستئماني (أي أن مشاركتها دُعمت من موارد أو مصادر وطنية غير صندوق الهيئة الاستئماني). وتُستخدم قاعدتا البيانات هاتان معاً في رسم صورة كاملة عن مشاركة البلدان النامية والبلدان التي تمر اقتصاداتها بمرحلة انتقالية في هيئة الدستور الغذائي.

وفي التقريرين السنويين عن عامي 2008 و2009 بدأ صندوق الهيئة الاستئماني في عرض بيانات تشمل المدة الكاملة للصندوق. ويرد أدناه تحديث لهذه البيانات والمعلومات. وباستخدام المعلومات المستمدة من قاعدة البيانات 1 يعرض الشكل البياني 1 الوارد أدناه إجمالي عدد المشاركين المدعومين من الصندوق الاستئماني لحضور اجتماعات الدستور الغذائي وفرق عملها وأفرقتها العاملة والدورات التدريبية التي تعقدها منظمة الأغذية والزراعة ومنظمة الصحة العالمية في إطار الدستور الغذائي في كل سنة من السنوات الممتدة بين الأعوام 2004 و2010، وكذلك عدد البلدان المدعومة في كل سنة.



وباستخدام المعلومات الموجودة في قاعدة البيانات 1 أيضاً يوضح الشكل البياني 2 الوارد أدناه توزيع المشاركين من كل مجموعة فرعية من مجموعات البلدان في كل سنة من سنوات تشغيل صندوق الهيئة الاستئماني. والمصروفات السنوية مبينة أعلى الشكل البياني.

مخطط الشغل 2
تقييمات الهيئات الإقليمية في عولمة عومجها بسح قوتسها ككشها توتس م
قوتسها تغلوصها (2010-2004)



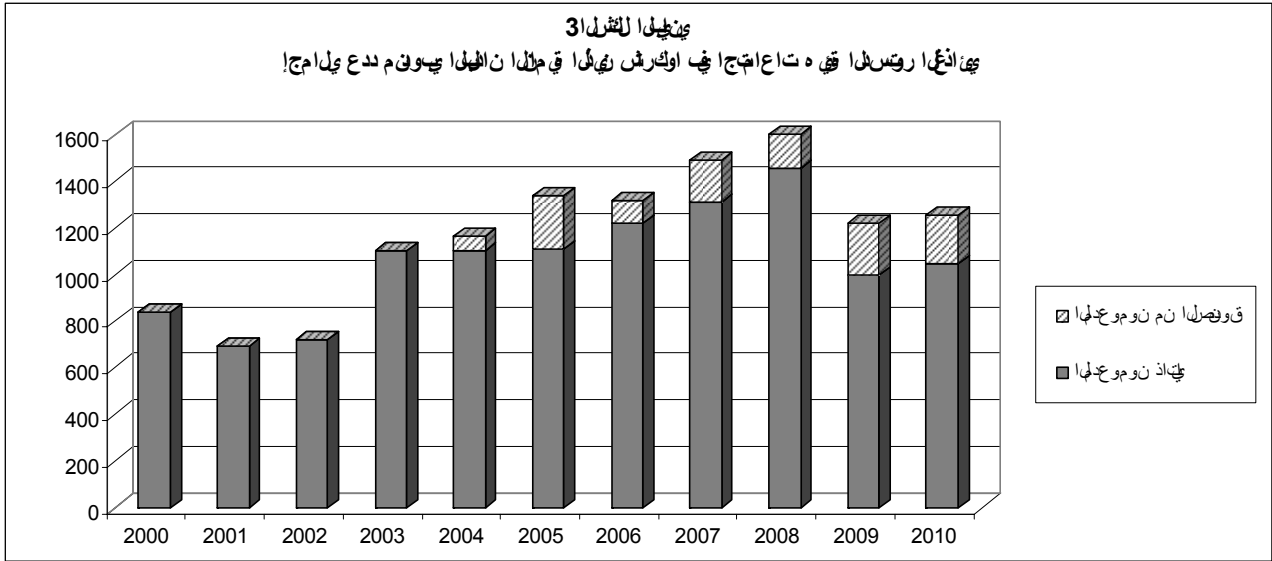
وباستخدام المعلومات المستمدة من قاعدة البيانات 2 والمعلومات الإضافية الخاصة بالمشاركة من عام 2000 وعام 2002 (أي قبل إنشاء صندوق الهيئة الاستئماني) يعرض الشكل البياني 3 الوارد أدناه إجمالي عدد مندوبي البلدان النامية وتلك التي تمر اقتصاداتها بمرحلة انتقالية، ممن شاركوا في اجتماعات هيئة الدستور الغذائي في الأعوام المشار إليها (البلدان المؤهلة في وقت ما خلال الفترة الممتدة من عام 2003 إلى عام 2010 للحصول على الدعم من صندوق الهيئة الاستئماني). كما يبين الشكل نسبة المشاركين الذين حصلوا على الدعم من الصندوق. وهذه البيانات تتبع المشاركة في اجتماعات الدستور الغذائي وفرق عمله ودوراته التدريبية ولكنها تستثني المشاركة في لجان التنسيق الإقليمية لأن الأعوام التي تعقد فيها اجتماعات هذه اللجان تشهد دائماً مشاركة أكبر من جانب البلدان النامية وتلك التي تمر اقتصاداتها بمرحلة انتقالية في اجتماعاتها الإقليمية المعنية.

ويمكن أن يُلاحظ من الشكل البياني أعلاه أن الاتجاه الهابط بشدة لإجمالي معدل مشاركة البلدان النامية والبلدان التي تمر اقتصاداتها بمرحلة انتقالية المُسجّل في عام 2009 بقي مستقرًا بانعكاس طفيف، على أن عدد المشاركين إجمالاً من المدعومين من لدن صندوق الهيئة الاستئماني استمر في الزيادة.

ومثلما اتفقت عليه الدول الأعضاء عند إنشاء الصندوق، فإن من المتوقع أن تتدرج البلدان في زيادة المخصصات المالية المرصودة لدعم المشاركة في اجتماعات هيئة الدستور الغذائي حسب سلم متدرج يرد بيانه في الجدول 3 أدناه.

الجدول 3 - جدول حالة التمويل المتناسب

مجموعة البلدان	السنة							
	1	2	3	4	5	6	7	8
1	صفر%	صفر%	صفر%	صفر%	صفر%	50%	50%	100%
2	صفر%	صفر%	صفر%	50%	50%	100%		
3 ألف	صفر%	50%	50%	50%	100%			
3 بباء	صفر%	50%	50%	100%				



ويقترح صندوق الهيئة الاستئماني، كمؤشر من المؤشرات الرئيسية المقترحة لرصد النتيجة المتوقعة 1 (زيادة المشاركة في اجتماعات هيئة الدستور الغذائي)، أن يتم رصد عدد البلدان التي تستوفي شرط التمويل المتناسب في كل سنة تقويمية. وفي عام 2010 بلغ عدد البلدان التي تحصل على 50% مما تقتضيه حالة التمويل المتناسب 43 بلداً، فيما بلغ عدد تلك التي تحصل على 50% مما تقتضيه حالة التمويل المتناسب والمنتمية إلى المجموعة 1 ألف (أقل البلدان نمواً) والمجموعة 1باء (الدخل المنخفض وحالة التنمية البشرية المنخفضة أو المتوسطة) 34 بلداً. وباستخدام المعلومات المستمدة من قاعدة البيانات 2 الخاصة بصندوق الهيئة الاستئماني، يبين الجدول 4 الوارد أدناه كيف استوفى بالفعل كل بلد من البلدان التي تحصل على 50% مما تقتضيه حالة التمويل المتناسب شرط التمويل المتناسب في عام 2010 أو كيف أنه لم يتمكن هذا البلد من ذلك.

الجدول 4 - استيفاء شرط التمويل المتناسب في عام 2010

البلد	المجموعة	عدد المشاركات المدعومة من صندوق الهيئة الاستئماني	عدد المشاركات المدعومة ذاتياً	هل تم استيفاء الشرط؟ ⁽³⁾
أنغولا	1 ألف	3	2	م ج
بليز	3 ألف	5	1	م ج
بوتان	1 ألف	4	2	م ج
بوتسوانا	3 ألف	2	4	م ك
بوروندي	1 ألف	4	صفر	م غ
كمبوديا	1 ألف	7	صفر	م غ
الكاميرون	1 بء	4	13	م ك
إريتريا	1 ألف	2	صفر	م غ
إثيوبيا	1 ألف	5	صفر	م غ
فيجي	2	3	1	م ج
غانا	1 بء	5	28	م ك
غينيا - بيساو	1 ألف	3	صفر	م غ
هايتي	1 ألف	2	2	م ك
الهند	1 بء	5	25	م ك
إندونيسيا	1 بء	6	44	م ك
كينيا	1 بء	5	35	م ك
جمهورية لاو الديمقراطية الشعبية	1 ألف	5	1	م غ
لبنان	3 ألف	2	1	م ج
ليسوتو	1 ألف	3	1	م ج

⁽³⁾ م ك = الشرط غير مستوفى. م = الشرط مستوفى كلياً. م ج = الشرط مستوفى جزئياً. ل ي = لا ينطبق

مدغشقر	1 ألف	3	صفر	غ م
مالي	1 ألف	5	7	م ك
منغوليا	1 باء	6	صفر	غ م
نيبال	1 ألف	4	صفر	غ م
نيكاراغوا	1 باء	3	1	م ج
النيجر	1 ألف	4	صفر	غ م
نيجيريا	1 باء	5	52	م ك
بابوا غينيا الجديدة	1 باء	5	صفر	غ م
سانت لوسيا	3 ألف	2	صفر	غ م
ساموا	1 ألف	7	صفر	غ م
السنغال	1 ألف	3	1	م ج
صربيا	2	3	صفر	غ م
جزر سليمان	1 ألف	5	صفر	غ م
السودان	1 ألف	4	27	م ك
سوازيلند	2	3	3	م ك
توغو	1 ألف	2	صفر	غ م
تونغا	2	3	صفر	غ م
تركيا	2	3	17	م ك
أوغندا	1 ألف	3	2	م ج
جمهورية تنزانيا المتحدة	1 ألف	4	6	م ك
فانواتو	1 ألف	4	صفر	غ م
فييت نام	1 باء	7	10	م ك
زامبيا	1 ألف	5	4	م ج
زمبابوي	1 باء	5	4	م ج

ومن بين 43 بلداً حصل على 50% مما تقتضيه حالة التمويل المتناسب في عام 2010، هناك 14 بلداً (33%) استوفى الشرط كلياً، فيما استفاد جزئياً 11 بلداً (26%)، ولم يتمكن 18 بلداً (42%) من الوصول إلى حالة التمويل المتناسب من صندوق الهيئة الاستثماري في أية مشاركة. وعند إجراء مقارنة مع عام 2009 يتبين أن عدد البلدان التي تمكنت من استيفاء شرط التمويل المتناسب بالكامل قد قلَّ (33% في عام 2010 بالمقارنة مع 48.7% في عام 2009)، بينما زاد بشكل طفيف عدد البلدان التي استوفت هذا الشرط جزئياً (26% في عام 2010 بالمقارنة مع 23% في عام 2009)، بيد أنه زاد بشكل كبير عدد البلدان التي لم تتمكن من استيفاء الشرط للحصول على أي مشاركة (42% في عام 2010 بالمقارنة مع 25.6% في عام 2009). وسوف يتابع صندوق الهيئة الاستثماري هذه المسألة مع البلدان من أجل تشخيص الأسباب التي تقف وراء عجزها عن استيفاء شرط التمويل المتناسب. وستستخدم هذه المعلومات في تحديد الاستجابة الاستراتيجية الشاملة لتوصيات استعراض منتصف المدة ضماناً لتمكين البلدان المستفيدة من دعم الصندوق من المواظبة على المشاركة في هيئة الدستور الغذائي عندما تمضي قدماً في طريقها إلى الانتقال إلى مرحلة التمويل الذاتي داخل الصندوق.

كان مقرراً مناقشة التقرير الختامي لاستعراض منتصف المدة للصندوق الاستثماري لهيئة الدستور الغذائي، بما في ذلك النتائج الرئيسية⁽⁴⁾ والتوصيات⁽⁵⁾، في الدورة الرابعة والستين للجنة التنفيذية التابعة للجنة الدستور الأغذية الدولي والدورة الثالثة والثلاثين للجنة الأخيرة.

(4) فيما يلي النتائج الرئيسية المنبثقة عن التقرير:

- تحققت الغايات الثلاث الأولى؛
- سُجِّلت نتائج مهمة في البلدان المستفيدة؛
- ترنبت أنشطة صندوق الهيئة الاستثماري ارتباطاً وثيقاً بأعمال الهيئة؛
- نُفِّذت الأنشطة بكفاءة وفعالية.

(5) فيما يلي التوصيات الأساسية المنبثقة عن التقرير:

- (1) زيادة التركيز على الغايتين الثانية والثالثة لصندوق الهيئة الاستثماري؛
- (2) متابعة البلدان التي هي في أمس الحاجة بعد "الانتقال إلى مرحلة التمويل الذاتي"؛
- (3) إيجاد سبل كفيلة بإشراك البلدان المنتقلة إلى مرحلة التمويل الذاتي لمساعدة غيرها على بناء قدراتها؛
- (4) الاستمرار في تطبيق ووضع إجراءات أكثر صرامة بشأن تقديم الطلبات؛
- (5) مواصلة التركيز على المشاركة في هيئة الدستور الغذائي بوصفها المحور الأساسي للصندوق الاستثماري؛
- (6) توثيق عرى التعاون مع الأطراف الفاعلة الأخرى؛
- (7) مواصلة استحداث نظم رصد وتقييم للصندوق الاستثماري.

وقد نظرت الدورة الرابعة والستين للجنة التنفيذية التابعة للجنة الأغذية الدولية في المسائل الرئيسية التالية التي تهدف إلى توجيه مناقشات اللجنة حول توصيات استعراض منتصف المدة من أجل التوصل إلى استنتاجات تُحال إلى اللجنة.

- هل ينبغي أن يُحوّل التركيز من الغاية 1 إلى الغايتين 2 و3؟
- إذا كان الجواب بنعم على السؤال أعلاه، فما هو دور صندوق الهيئة الاستئماني؟
- هل ينبغي وضع آلية لمواصلة دعم المشاركة الفعلية للذين هم في أشد الحاجة إليها (بمن فيهم المنتقلون إلى مرحلة التمويل الذاتي من غير القادرين على المشاركة بصفة مستدامة)؟
- هل ينبغي إعادة النظر في معايير تخصيص الدعم؟
- هل ينبغي تمديد فترة عمر صندوق الهيئة الاستئماني؟

وأُجِبت توصيات الدورة الرابعة والستين للجنة التنفيذية التابعة للجنة الأغذية الدولية (6) إلى الدورة الثالثة والثلاثين للجنة دستور الأغذية الدولية التي نظرت في المسائل الرئيسية نفسها ووافقت على استنتاجات لجنّتها التنفيذية (7) واتفقت كذلك لجنة دستور الأغذية الدولية مع لجنّتها التنفيذية على ضرورة إرسال المسائل الرئيسية في خطاب معمّم إلى لجان التنسيق الإقليمية لمنظمة الأغذية والزراعة ومنظمة الصحة العالمية لكي تبدي تعليقاتها عليها.

وُعِدّت في وقت تدوين هذا التقرير خمس لجان تنسيق من أصل ست لجان (لجنة تنسيق بلدان أمريكا الشمالية وجنوب غرب المحيط الهادي، ولجنة تنسيق بلدان إقليم أوروبا، ولجنة تنسيق بلدان أمريكا اللاتينية والكاريبي، ولجنة تنسيق بلدان إقليم آسيا، ولجنة تنسيق بلدان إقليم أفريقيا). ولم ترد ردود على الخطاب المعمّم إلا من عدد قليل من البلدان في جميع الأقاليم. وبيّنت المناقشات التي دارت داخل لجان التنسيق الإقليمية أنه برغم وجود بعض الاختلافات في التعليقات التي أُبديت على المسائل الرئيسية بين الأقاليم، وكذلك فيما بين البلدان الواقعة في إقليم واحد، فقد كان هناك اتفاق عام على ما يلي (8):

- يجب أن يُحوّل التركيز والموارد إلى حد ما نحو الغايتين 2 و3، مع إبقاء التركيز في الوقت نفسه على الغاية 1 (اتفاق عام في جميع الأقاليم باستثناء إقليم أمريكا اللاتينية والكاريبي).
- لا تزال المعايير الأساسية سارية ومن المُحتمل أن تكون هناك حاجة إلى وضع معايير إضافية وإلى إيداء المرونة لتلبية احتياجات البلدان التي قد تعجز عن دعم مشاركتها بنفسها.

وثمة اختلافات في وجهات النظر بين الأقاليم حول "دور" صندوق الهيئة الاستئماني واحتمال تمديد فترة عمل الصندوق. وقبل البت في المسألة الأخيرة، سلّط بعض الأقاليم الضوء على أنه ينبغي وضع جدول زمني لتقييم المشروع عند إكماله والاستفادة من النتائج في بحث إمكانية تمديد فترة عمل الصندوق.

جيم: الفرع المالي

2010-2003

لإعطاء صورة كاملة عن الوضع المالي تشمل المعلومات الواردة أدناه كامل الفترة الممتدة منذ إنشاء صندوق الهيئة الاستئماني. وخلال الفترة الممتدة من كانون الثاني/يناير 2003 إلى كانون الأول/ديسمبر 2010 تم تلقي ما مجموعه 11 795 452 دولاراً أمريكياً كمساهمات من 14 بلداً من البلدان الأعضاء ومن الجماعة الأوروبية. ويوضح الجدول 5 أدناه توزيع المساهمات المتلقاة في الفترة 2010-2003 حسب الجهة المانحة والشهر الذي تم فيه تلقي الأموال.

الجدول 5

صندوق الهيئة الاستئماني - المساهمات المتلقاة (2010-2003) (حتى كانون الأول/ديسمبر 2010)

(6) انظر العنوان: http://www.codexalimentarius.net/download/report/743/al33_03Ae.pdf

(7) انظر العنوان: <http://www.codexalimentarius.net/download/report/744/al33REPe.pdf>

(8) الرجاء الاطلاع على التقارير المقدمة من لجان التنسيق الإقليمية لمنظمة الأغذية والزراعة ومنظمة الصحة العالمية بشأن ملخصات المناقشات والاستنتاجات.

تاريخ الاستلام	المبلغ الوارد (بالآلاف الدولارات الأمريكية)	المبلغ الوارد (بالعملة التي قدم بها)	الجهة المانحة
كانون الثاني/يناير 2003	35 971	50 000 فرنك سويسري	سويسرا
نيسان/أبريل 2003	34 014	50 000 دولار كندي	كندا
تشرين الثاني/نوفمبر 2003	168 000	168 000 دولار أمريكي	الولايات المتحدة
كانون الأول/ديسمبر 2003	100 000	100 000 دولار أمريكي	النرويج
كانون الأول/ديسمبر 2003	60 824	50 000 يورو	أيرلندا
كانون الأول/ديسمبر 2003	50 000	50 000 دولار أمريكي	هولندا
كانون الثاني/يناير 2004	20 000	25 000 فرنك سويسري	سويسرا
شباط/فبراير 2004	348 570	280 250 يورو	الجماعة الأوروبية
شباط/فبراير 2004	150 344	200 000 دولار كندي	كندا
آب/أغسطس 2004	27 906	40 000 دولار أسترالي	أستراليا
تشرين الثاني/نوفمبر 2004	281 960	2 000 000 كرونة سويدية	السويد
تشرين الثاني/نوفمبر 2004	50 000	50 000 دولار أمريكي	هولندا
كانون الأول/ديسمبر 2004	39 788	30 000 يورو	أيرلندا
كانون الأول/ديسمبر 2004	35 770	50 000 دولار نيوزيلندي	نيوزيلندا
كانون الأول/ديسمبر 2004	100 000	100 000 دولار أمريكي	النرويج
كانون الأول/ديسمبر 2004	85 000	85 000 دولار أمريكي	الولايات المتحدة
كانون الثاني/يناير 2005	50 000	50 000 دولار أمريكي	ألمانيا
شباط/فبراير 2005	366 340	280 250 يورو	الجماعة الأوروبية
آذار/مارس 2005	163 586	200 000 دولار كندي	كندا
تشرين الثاني/نوفمبر 2005	381 194	3 000 000 كرونة سويدية	السويد
تشرين الثاني/نوفمبر 2005	50 000	50 000 دولار أمريكي	هولندا
كانون الأول/ديسمبر 2005	157 893	157 893 دولاراً أمريكياً	الولايات المتحدة
كانون الأول/ديسمبر 2005	100 000	100 000 دولار أمريكي	النرويج
كانون الأول/ديسمبر 2005	58 824	50 000 يورو	فنلندا
شباط/فبراير 2006	80 000	80 000 دولار أمريكي	اليابان
نيسان/أبريل 2006	229 746	190 000 يورو	الجماعة الأوروبية
نيسان/أبريل 2006	175 362	200 000 دولار كندي	كندا
أيار/مايو 2006	50 000	50 000 دولار أمريكي	هولندا
تموز/يوليو 2006	416 089	3 000 000 كرونة سويدية	السويد
كانون الأول/ديسمبر 2006	33 040	50 000 دولار نيوزيلندي	نيوزيلندا
كانون الأول/ديسمبر 2006	100 000	100 000 دولار أمريكي	النرويج
كانون الأول/ديسمبر 2006	66 250	66 250 دولاراً أمريكياً	ألمانيا
كانون الأول/ديسمبر 2006	60 292	60 292 دولاراً أمريكياً	الولايات المتحدة
كانون الثاني/يناير 2007	163 934	200 000 فرنك سويسري	سويسرا
كانون الثاني/يناير 2007	55 738	68 000 فرنك سويسري	سويسرا
آذار/مارس 2007	80 000	80 000 دولار أمريكي	اليابان
تموز/يوليو 2007	441 000	3 000 000 كرونة سويدية	السويد
آب/أغسطس 2007	41 004	30 000 يورو	ألمانيا
أيلول/سبتمبر 2007	50 000	50 000 دولار أمريكي	اليابان
كانون الأول/ديسمبر 2007	73 746	50 000 يورو	هولندا
كانون الأول/ديسمبر 2007	453 210	3 000 000 كرونة سويدية	السويد
كانون الثاني/يناير 2008	4 262	3004,75 يورو	الجماعة الأوروبية
شباط/فبراير 2008	175 000	175 000 دولار أمريكي	الولايات المتحدة
شباط/فبراير 2008	310 651	210 000 يورو	الجماعة الأوروبية
آذار/مارس 2008	80 000	80 000 دولار أمريكي	اليابان
آذار/مارس 2008	127 812	125 000 دولار كندي	كندا
نيسان/أبريل 2008	39 475	50 000 دولار نيوزيلندي	نيوزيلندا
أيار/مايو 2008	78 864	50 000 يورو	ألمانيا
حزيران/يونيو 2008	48 040	50 000 دولار أسترالي	أستراليا
آب/أغسطس 2008	10 000	10 000 دولار أمريكي	ماليزيا
أيلول/سبتمبر 2008	278 551	200 000 يورو	الجماعة الأوروبية
تشرين الأول/أكتوبر 2008	50 000	50 000 دولار أمريكي	اليابان
تشرين الأول/أكتوبر 2008	666 220	666 220 دولاراً أمريكياً	الولايات المتحدة
تشرين الثاني/نوفمبر 2008	100 000	100 000 دولار أمريكي	فرنسا

كانون الأول/ ديسمبر 2008	100 125	712 000 كرونة نرويجية	النرويج
كانون الأول/ ديسمبر 2008	27 778	50 000 دولار نيوزيلندي	نيوزيلندا
شباط/ فبراير 2009	309 655	215 893 يورو	أيرلندا
آذار/ مارس 2009	291 451	225 000 يورو	الجماعة الأوروبية
نيسان/ أبريل 2009	80 000	80 000 دولار أمريكي	اليابان
حزيران/ يونيو 2009	10 000	10 000 دولار أمريكي	ماليزيا
آب/ أغسطس 2009	70 323	50 000 يورو	ألمانيا
تشرين الأول/ أكتوبر 2009	77 720	60 000 يورو	هولندا
تشرين الأول/ أكتوبر 2009	327 035	225 000 يورو	الجماعة الأوروبية
تشرين الثاني/ نوفمبر 2009	50 000	50 000 دولار أمريكي	اليابان
كانون الأول/ ديسمبر 2009	725 689	5 000 000 كرونة سويدية	السويد
شباط/ فبراير 2010	80 000	80 000 دولار أمريكي	اليابان
آذار/ مارس 2010	450 000	450 000 دولار أمريكي	الولايات المتحدة
نيسان/ أبريل 2010	588 235	588 235 دولار أمريكي	هولندا
تموز/ يوليو 2010	10 000	10 000 دولار أمريكي	ماليزيا
آب/ أغسطس 2010	50 000	50 000 دولار أمريكي	اليابان
تشرين الثاني/ نوفمبر 2010	295 833	213 000 يورو	الجماعة الأوروبية
تشرين الثاني/ نوفمبر 2010	76 389	55 000 يورو	الجماعة الأوروبية
تشرين الثاني/ نوفمبر 2010	720 949	5 000 000 كرونة سويدية	السويد
	11 795 452		المجموع

**الجدول 6 – مجموع المساهمات المقدمة من الجهات المانحة
في الفترة 2003-2010 (حتى كانون الأول/ديسمبر 2010)**

الجهة المانحة	المبلغ المتلقى بالدولارات الأمريكية
أستراليا	75 946
كندا	651 118
الجماعة الأوروبية	2 528 828
فنلندا	58 824
فرنسا	100 000
ألمانيا	306 441
إيرلندا	410 267
اليابان	600 000
ماليزيا	300 000
هولندا	939 701
نيوزيلندا	136 063
النرويج	500 125
السويد	3 420 091
سويسرا	275 643
الولايات المتحدة	1 762 405
المجموع	1 795 452

وترد في التقرير المرحلي الرابع عشر أسماء البلدان المانحة التي لم تُسجل مساهماتها المقدمة في عام 2010 في نظام المنظمة المالي بحلول يوم 31 كانون الأول/ديسمبر 2010 (انظر الجزء 2 من هذه الوثيقة).

وبلغ إجمالي النفقات المصروفة من صندوق الهيئة الاستئماني من عام 2003 إلى عام 2010 ما مقداره 10 106 752 دولارا أمريكيا (بما في ذلك تكاليف دعم البرامج).

الجدول 7 - توزيع المصروفات الإجمالية للصندوق الاستئماني لهيئة الدستور الغذائي (باستثناء تكاليف دعم البرامج) (حتى 31 كانون الأول/ديسمبر 2010)

4 548 390	أقل البلدان نمواً والبلدان المنخفضة الدخل (الغاية 1)
2 458 469	بلدان الشريحة الدنيا والشريحة العليا من الدخل المتوسط (الغاية 1)
666 794	تطوير قدرات الدستور الغذائي وأنشطة التدريب (الغاية 2)
5 104	(3)
245 812	
1 539 783	

المرفق ألف - تشكيل ووظائف الفريق الاستشاري للصندوق الاستئماني - كانون الأول/ ديسمبر 2010

منظمة الأغذية والزراعة/ روما

- السيدة ماري كيني، الموظفة المعنية بسلامة الأغذية وجودتها، الفريق المعني بمراقبة الأغذية وحماية المستهلك، شعبة التغذية وحماية المستهلك
- الدكتورة ريناتا كلارك، الموظفة المعنية بسلامة الأغذية وجودتها، الفريق المعني بمراقبة الأغذية وحماية المستهلك، شعبة التغذية وحماية المستهلك
- السيدة دومينيك دي بياز، كبيرة موظفي البرامج، دائرة تنمية البرامج الميدانية، إدارة التعاون التقني
- السيد إيجا بيتليم، موظف الشؤون القانونية، مكتب المستشار القانوني

منظمة الصحة العالمية/ جنيف

- الدكتور ماجد يونس، مدير إدارة السلامة الغذائية والأمراض الحيوانية المصدر (رئيساً)
- السيدة كاترين مولهولند، الموظفة الإدارية، صندوق الهيئة الاستئماني
- الدكتورة إنجيليكا تريشر، باحثة علمية، أمانة المنظمة للجنة الخبراء المشتركة بين الفاو والمنظمة والمعنية بالمضافات الغذائية والاجتماع المشترك المعني بمخلفات مبيدات الآفات، إدارة السلامة الغذائية والأمراض الحيوانية المصدر

منظمة الصحة العالمية/ روما

- الدكتور هيلدي كروز، المستشار الإقليمي لشؤون السلامة الغذائية، مكتب منظمة الصحة العالمية الإقليمي لأوروبا، روما

أمانة الدستور الغذائي/ روما

- السيدة سلمى دويران، الأمين، هيئة الدستور الغذائي، برنامج المواصفات الغذائية المشترك بين منظمة الأغذية والزراعة ومنظمة الصحة العالمية

وظائف الفريق الاستشاري المعني بالصندوق الاستئماني

- ◀ إهداء الإرشادات الاستراتيجية للمشروع؛
- ◀ وضع المبادئ التوجيهية والمعايير الملزمة كإطار لأنشطة المشروع؛
- ◀ ورصد اتباع هذه المبادئ التوجيهية والمعايير من قِبَل المشروع ورصد الوفاء بمتطلبات تقديم التقارير؛
- ◀ ورصد تساوق وتكامل أنشطة المشروع فيما يتعلق بآليات التمويل الأخرى التي تتناول المسائل المماثلة؛
- ◀ ورصد التقدم المحرز في المشروع وتقييم الإنجازات.

المرفق باء: تقسيم مجموعات البلدان المؤهلة لتقديم طلبات الحصول على الدعم في عام 2010
تحديث للمرفق جيم من الوثيقة CX/EXEC 05/57/6، المجموع 109 بلدان

التغييرات الحاصلة: أضيفت إلى المجموعة 1 ألف (حالة أقل البلدان نمواً) كل من جزر القمر وجيبوتي والجبل الأسود وساو تومي وبرينسيبي والصومال وطاجيكستان بوصفها من البلدان الأعضاء الجديدة في الدستور الغذائي، فيما انتقلت الهند ومنغوليا من المجموعة 1 باء إلى المجموعة 2 (بسبب حالتي هذين البلدين كونهما ينتميان إلى الشريحة الدنيا من الدخل المتوسط). أما فيجي وجامايكا وجمهورية صربيا وسورينام فقد انتقلت من المجموعة 2 إلى المجموعة 3 ألف (بسبب حالتها كونها تنتمي إلى الشريحة العليا من الدخل المتوسط). وانتقلت بيلاروس من المجموعة 2 إلى المجموع 3 باء (كونها تنتمي إلى الشريحة العليا من الدخل المتوسط)، بينما انتقلت الجماهيرية العربية الليبية والاتحاد الروسي من المجموعة 3 ألف إلى المجموعة 3 باء (بسبب المستوى العالي الذي بلغته في مجال التنمية البشرية). أما عُمان وهنغاريا وجمهورية سلوفاكيا فما عادت مؤهلة بعد الآن لتقديم طلبات الحصول على الدعم، لأنها أصبحت تُصنّف في مصافي البلدان المرتفعة الدخل في منظمة التعاون والتنمية في الميدان الاقتصادي.

المجموعة 1

المجموعة 1 ألف - أقل البلدان نمواً	المجموعة 1 باء - سائر البلدان المنخفضة الدخل
حسبما وردت في التقرير الخاص بأقل البلدان نمواً لعام 2009 (الأونكتاد)	وردت ضمن البلدان المنخفضة الدخل في تقرير التنمية في العالم 2009 (البنك الدولي)، وضمن البلدان ذات التنمية البشرية المنخفضة أو المتوسطة المستوى في تقرير التنمية البشرية 2007/2008 (برنامج الأمم المتحدة الإنمائي) * باستثناء جمهورية كوريا الديمقراطية الشعبية التي لا يُحسب دليل التنمية البشرية الخاص بها
أفريقيا أنغولا بنن بوركينافاسو بوروندي جمهورية أفريقيا الوسطى تشاد جزر القمر جمهورية الكونغو الديمقراطية جيبوتي غينيا الاستوائية إريتريا إثيوبيا غامبيا غينيا غينيا - بيساو ليسوتو ليبيريا مدغشقر ملاوي مالي موريتانيا موزامبيق النيجر رواندا ساو تومي وبرينسيبي السنغال سيراليون توغو أوغندا جمهورية تنزانيا المتحدة	أفريقيا كوت ديفوار غانا كينيا نيجيريا زمبابوي

	زامبيا
آسيا *جمهورية كوريا الديمقراطية الشعبية باكستان فييت نام	آسيا أفغانستان بنغلاديش بوتان كمبوديا جمهورية لاو الديمقراطية الشعبية ملديف ميانمار نيبال
أوروبا أوزبكستان قيرغيزستان	أوروبا طاجيكستان
أمريكا اللاتينية ومنطقة البحر الكاريبي	أمريكا اللاتينية ومنطقة البحر الكاريبي هايتي
الشرق الأدنى	الشرق الأدنى السودان اليمن
جنوب غرب المحيط الهادئ بابوا غينيا الجديدة	جنوب غرب المحيط الهادئ كيريباتي ساموا جزر سليمان فانواتو
11 بلداً	48 بلداً

المجموعة 2

<p>البلدان المندرجة ضمن قائمة بلدان الشريحة الدنيا من الدخل المتوسط في تقرير التنمية في العالم 2009 (البنك الدولي). وقائمة البلدان ذات التنمية البشرية المتوسطة أو المرتفعة المستوى في تقرير التنمية البشرية 2008/2007 (برنامج الأمم المتحدة الإنمائي). * باستثناء جزر كوك التي لم تدرج في أي من التقريرين، والعراق وولايات ميكرونيزيا الموحدة التي لا يُحسب دليل التنمية البشرية الخاص بكل منهما.</p>
<p>أفريقيا الكاميرون الرأس الأخضر جمهورية الكونغو ناميبيا سوازيلند</p>

آسيا الصين الهند إندونيسيا منغوليا سري لانكا تايلند
أوروبا ألبانيا أرمينيا البوسنة والهرسك جورجيا جمهورية مولدوفا * جمهورية صربيا جمهورية مقدونية اليوغوسلافية السابقة أوكرانيا
أمريكا اللاتينية ومنطقة البحر الكاريبي نيكاراغوا
الشرق الأدنى الجزائر *العراق الأردن
جنوب غرب المحيط الهادئ *ولايات ميكرونيزيا الموحدة تونغا
24 بلداً

المجموعة 3

المجموعة 3 أ	المجموعة 3 ألف
البلدان التي وردت ضمن قائمة بلدان الشريحة العليا من الدخل المتوسط في تقرير التنمية في العالم 2009 (البنك الدولي)، وضمن قائمة البلدان ذات التنمية البشرية المرتفعة في تقرير التنمية البشرية 2008/2007 (برنامج الأمم المتحدة الإنمائي).	البلدان التي وردت ضمن قائمة بلدان الشريحة العليا من الدخل المتوسط في تقرير التنمية في العالم 2009 (البنك الدولي)، وضمن قائمة البلدان ذات التنمية البشرية المتوسطة في تقرير التنمية البشرية 2008/2007 (برنامج الأمم المتحدة الإنمائي).
أفريقيا موريشيوس	أفريقيا بوتسوانا غابون جنوب أفريقيا
آسيا ماليزيا	آسيا

أوروبا بيلاروس بلغاريا لاتفيا الجبل الأسود رومانيا الاتحاد الروسي	أوروبا تركيا جمهورية صربيا كازاخستان
أمريكا اللاتينية ومنطقة البحر الكاريبي البرازيل سانت كيتس ونيفيس	أمريكا اللاتينية ومنطقة البحر الكاريبي بليز دومينيكا ⁽⁹⁾ غرينادا سانت لوسيا سانت فنسنت و غرينادين سورينام فنزويلا
الشرق الأدنى عُمان	الشرق الأدنى لبنان
جنوب غرب المحيط الهادئ -	جنوب غرب المحيط الهادئ فيجي
11 بلداً	15 بلداً

البلدان المنتقلة إلى مرحلة التمويل الذاتي داخل الصندوق الاستئماني⁽¹⁰⁾

مصر، غيانا، هندوراس، جامايكا، الفلبين، الجمهورية العربية السورية، جزر كوك	2010
بوليفيا، كولومبيا، كرواتيا، كوبا، الجمهورية الدومينيكية، إكوادور، السلفادور، غواتيمالا، إيران، المغرب، باراغواي، بيرو، تونس	2009
أنتيغوا وبربودا، الأرجنتين، شيلي، المكسيك، سيشيل، أوروغواي	2008
كوستاريكا، ليتوانيا، بنما، بولندا	2007
30 بلدا	مجموع عدد البلدان المنتقلة إلى مرحلة التمويل الذاتي

⁽⁹⁾ نظرا لأن دومينيكا مدرجة على قائمة الدول الجزرية الصغيرة النامية ويقل عدد سكانها عن 1 مليون نسمة، فإنها مؤهلة للحصول على الدعم في عام 2010 (يرجى الرجوع إلى العنوان التالي <http://ftp.fao.org/codex/CAC/CAC32/a13209Ee.pdf> للاطلاع على قرار الفريق الاستشاري المعني بالصندوق الاستئماني).

⁽¹⁰⁾ حسب شروط التمويل المتناسب المحددة عند إنشاء صندوق الهيئة الاستئماني (انظر http://www.who.int/foodsafety/codex/en/proj_doc_e.pdf) تحدث زيادة تدريجية في المشاركة المالية للبلدان عند انتقالها داخل دورة الدعم الذي يقدمه صندوق الهيئة الاستئماني.

المرفق جيم - البلدان المدعومة من صندوق الهيئة الاستئماني،
كانون الثاني/يناير - كانون الأول/ديسمبر 2010

<p>لجنة الدستور الغذائي المعنية بالألبان ومنتجاتها، 1-5 شباط/فبراير 2010، أوكلاند، نيوزيلندا جمهورية تنزانيا المتحدة زامبيا</p>
<p>لجنة الدستور الغذائي المعنية باستيراد الأغذية وتصديرها والنظم الخاصة بفحصها وإصدار الشهادات بشأنها، 1-5 آذار/مارس 2010، سرفرز باراديس، أستراليا أرمينيا بوروندي كمبوديا إثيوبيا غانا كينيا جمهورية لاو الديمقراطية الشعبية لبنان جمهورية ملديف منغوليا ميانمار باكستان رواندا سانت لوسيا السودان سوازيلند تونغا فانواتو</p>
<p>لجنة الدستور الغذائي المعنية بأساليب التحليل وأخذ النماذج، 8-12 آذار/مارس 2010، بودابست، هنغاريا أنغولا بوركينافاسو إندونيسيا نيجيريا جمهورية تنزانيا المتحدة</p>
<p>لجنة الدستور الغذائي المعنية بالمضافات الغذائية، 15-19 آذار/مارس 2010، بيجين، الصين جمهورية أفريقيا الوسطى غينيا ليبيريا ملاوي جمهورية ملديف ميانمار</p>

نيجيريا

رواندا

جمهورية صربيا

سيراليون

الصومال

فبييت نام

لجنة الدستور الغذائية المعنية بالمبادئ العامة، 12-16 نيسان/أبريل 2010، باريس، فرنسا

بنن

البوسنة والهرسك

بوروندي

كمبوديا

الكاميرون

جمهورية أفريقيا الوسطى

جزر القمر

كوت ديفوار

فيجي

جورجيا

غينيا-بيساو

غينيا

الهند

إندونيسيا

قيرغيزستان

جمهورية لاو الديمقراطية الشعبية

جمهورية مقدونيا اليوغسلافية سابقا

منغوليا

الجبل الأسود

نيبال

النيجر

نيجيريا

ساموا

السودان

أوغندا

زامبيا

زيمبابوي

لجنة الدستور الغذائي المعنية بمخلفات المبيدات، 19-24 نيسان/أبريل 2010، زيان، الصين

أنغولا

بليز

غانا

الهند

	<p>لبنان ليسوتو مدغشقر ملاوي ملايف مالي ميانمار رواندا ساموا السنغال جمهورية صربيا سيراليون جمهورية تنزانيا المتحدة أوغندا فبييت نام زامبيا</p>
	<p>لجنة الدستور الغذائي المعنية بالملوثات الغذائية، 26-30 نيسان/أبريل 2010، إزمير، تركيا</p> <p>كوت ديفوار غانا غينيا كينيا مدغشقر نيجيريا باكستان السنغال السودان جمهورية تنزانيا المتحدة فبييت نام زامبيا</p>
	<p>لجنة الدستور الغذائي المعنية بتوسيم الأغذية، 3-7 أيار/مايو 2010، مدينة كيبيك، كندا</p> <p>كمبوديا الكاميرون فيجي غينيا غينيا-بيساو كينيا ليبيريا جمهورية ملايف مالي</p>

موريتانيا

موزامبيق

نيبال

نيكاراغوا

نيجيريا

بابوا غينيا الجديدة

سانت لوسيا

ساموا

فييت نام

هيئة الدستور الغذائي، 5-9 تموز/يوليو 2010، جنيف، سويسرا

أنغولا

أرمينيا

بنن

بوتان

بوتسوانا

بورкина فاسو

بوروندي

الكاميرون

جمهورية أفريقيا الوسطى

كوت ديفوار

جمهورية الكونغو الديمقراطية

جمهورية كوريا الديمقراطية الشعبية

إريتريا

إثيوبيا

جورجيا

غانا

غينيا

الهند

إندونيسيا

جمهورية لاو الديمقراطية الشعبية

ليسوتو

جمهورية ملديف

مالي

موريتانيا

نيكاراغوا

النيجر

بابوا غينيا الجديدة

رواندا

ساموا

سري لانكا
سوازيلند
طاجيكستان
توغو
تونغا
أوغندا
أوزبكستان
فانواتو
زمبابوي

لجنة الدستور الغذائي المعنية بثمالات الأدوية البيطرية في الأغذية، 30 آب/أغسطس – 3 أيلول/سبتمبر 2010، الولايات المتحدة

بليز
البوسنة والهرسك
بوتسوانا
الكاميرون
جزر القمر
هايتي
إندونيسيا
الجمهورية العربية الليبية
مدغشقر
ملاوي
مالي
موريتانيا
بابوا غينيا الجديدة
طاجيكستان
توغو
زمبابوي

لجنة التنسيق المعنية بأمريكا الشمالية وجنوب غرب المحيط الهادئ والمشاركة بين منظمة الأغذية والزراعة ومنظمة الصحة العالمية،
28 أيلول/سبتمبر – 1 تشرين الأول/أكتوبر 2010، تونغا

جزر كوك
فيجي
كيريباتي
ولايات ميكرونيزيا الموحدة
بابوا غينيا الجديدة
الفلبين
ساموا
جزر سليمان
تايلند
فانواتو

<p>لجنة التنسيق المعنية بأوروبا والمشاركة بين منظمة الأغذية والزراعة ومنظمة الصحة العالمية، 5-8 تشرين الأول/أكتوبر 2010، وارسو، بولندا ألبانيا أرمينيا البوسنة والهرسك بلغاريا الجمهورية التشيكية جورجيا كازاخستان جمهورية مقدونيا اليوغسلافية سابقا جمهورية مولدوفا الجبل الأسود رومانيا صربيا طاجيكستان تركيا أوزبكستان</p>
<p>فرقة عمل الدستور الغذائي الحكومية الدولية المعنية بمقاومة الأدوية المضادة للميكروبات، 18-22 تشرين الأول/أكتوبر 2010، جمهورية كوريا بورووندي ميانمار</p>
<p>لجنة الدستور الغذائي المعنية بالفواكه والخضار الطازجة، 25-29 تشرين الأول/أكتوبر 2010، إندونيسيا بليز كمبوديا إثيوبيا كينيا سانت كيتس ونيفيس تركيا</p>
<p>لجنة الدستور الغذائي المعنية بالتغذية والأغذية للاستخدامات التغذوية الخاصة، 1-5 تشرين الثاني/نوفمبر 2010، شيلي بلغاريا جزر القمر إثيوبيا غانا ملاوي سانت كيتي ونيفيس زمبابوي</p>
<p>لجنة التنسيق في أمريكا اللاتينية ومنطقة البحر الكاريبي والمشاركة بين منظمة الأغذية والزراعة ومنظمة الصحة العالمية، 8-12 تشرين الثاني/نوفمبر 2010، المكسيك بليز</p>

نيكاراغوا

لجنة التنسيق المعنية بآسيا والمشاركة بين منظمة الأغذية والزراعة ومنظمة الصحة العالمية، 22-26 تشرين الثاني/نوفمبر 2010،

إندونيسيا

بنغلاديش

بوتان

كمبوديا

الصين

جمهورية كوريا الشعبية الديمقراطية

الهند

إندونيسيا

جمهورية لاو الشعبية الديمقراطية

جمهورية ملديف

منغوليا

ميانمار

نيبال

باكستان

الفلبين

تايلند

فييت نام

لجنة الدستور الغذائي المعنية بنظافة الأغذية، 29 تشرين الثاني/نوفمبر 2010، أوغندا

بليز

بنن

بوركينافاسو

جمهورية الكونغو الديمقراطية

إريتريا

إثيوبيا

غامبيا

غينيا-بيساو

غينيا

هايتي

إندونيسيا

كينيا

ليبيريا

ملاوي

مالي

موريتانيا

منغوليا

رواندا

السنغال

سيراليون

جزر سليمان

السودان

سوازيلند

طاجيكستان

تونغا

فييت نام

زامبيا

زمبابوي

الجزء 2

المشروع والصندوق المشتركان بين منظمة الأغذية والزراعة ومنظمة الصحة العالمية لتعزيز المشاركة في الدستور الغذائي

التقرير المرحلي الرابع عشر (كانون الثاني/يناير - حزيران/يونيو 2011)

ألف: مقدمة

هذا هو التقرير المرحلي الرابع عشر عن المشروع والصندوق المشتركين بين منظمة الأغذية والزراعة ومنظمة الصحة العالمية لتعزيز المشاركة في الدستور الغذائي (صندوق الهيئة الاستئماني). ويتناول التقرير الأنشطة المنفذة في الشهور الستة الأولى من عام 2011 ويبدأ من حيث انتهت المعلومات الواردة في التقرير السنوي عن عام 2010.

باء: الفرع التقني

الطلبات المقدمة والدعم في عام 2011 من أجل بلوغ الغاية 1- توسيع نطاق المشاركة في الدستور الغذائي

على البلدان المؤهلة للحصول على الدعم من صندوق الهيئة الاستئماني أن تقدم كل سنة استمارة طلب يحدد موعدها في 31 تشرين الأول/أكتوبر من كل سنة تقويمية. وترد في المرفق ألف قائمة البلدان المؤهلة وآخر المعلومات عن المجموعات الفرعية للبلدان فيما يتعلق بالدعم المقدم في عام 2011.

ومثلما حدث في السنوات الماضية، نُشرت على نطاق واسع "دعوة لتقديم الطلبات" بشأن الحصول على الدعم في عام 2011، وذلك باستخدام القنوات التالية: قوائم عناوين البريد الإلكتروني للدستور الغذائي، والمكاتب الإقليمية والفطرية التابعة لكل من منظمة الصحة العالمية ومنظمة الأغذية والزراعة، ومواقع الإنترنت الخاصة بمنظمة الصحة العالمية ومنظمة الأغذية والزراعة وأمانة هيئة الدستور الغذائي وصندوق الهيئة الاستئماني، والرسائل الإخبارية الصادرة عن كل من منظمة الصحة العالمية ومنظمة الأغذية والزراعة. كما أن صندوق الهيئة الاستئماني أرسل مباشرة بالوسائل الإلكترونية إلى جميع نقاط الاتصال المعنية بالدستور الغذائي في البلدان المؤهلة للحصول على الدعم من صندوق الهيئة الاستئماني مع إرسال نسخة إلى المكاتب الفطرية التابعة لكل من منظمة الأغذية والزراعة ومنظمة الصحة العالمية.

وقد وردت طلبات بشأن الحصول على الدعم من 83 بلداً.

وفيما يلي البلدان التي لم تعد مؤهلة للحصول على الدعم في عام 2011 والبالغ عددها 26 بلداً (وفقاً للجدول الوارد أدناه بشأن حالة التمويل المتناسب):

- "البلدان المنتقلة إلى مرحلة التمويل الذاتي" من المجموعة 1 ألف: بوتان، بوروندي، هايتي، لاو، مالي، نيبال، النيجر، السودان، توغو، أوغندا، تنزانيا، زامبيا.
- "البلدان المنتقلة إلى مرحلة التمويل الذاتي" من المجموعة 1 باء: غانا، فييت نام، زمبابوي.
- "البلدان المنتقلة إلى مرحلة التمويل الذاتي" من المجموعة 2: بليز، فيجي، الهند، إندونيسيا، منغوليا، نيكاراغوا، بابوا غينيا الجديدة، تونغا.
- "البلدان المنتقلة إلى مرحلة التمويل الذاتي" من المجموعة 3 ألف: لبنان، سوازيلند.
- "البلدان المنتقلة إلى مرحلة التمويل الذاتي" من المجموعة 3 باء: تركيا.

جدول حالة التمويل المتناسب

مجموعة البلدان	السنة						
	1	2	3	4	5	6	7
1	صفر%	صفر%	صفر%	صفر%	صفر%	50%	50%
2	صفر%	صفر%	صفر%	50%	50%	100%	
3 ألف	صفر%	50%	50%	50%	100%		
3 بء	صفر%	50%	50%	100%			

أما البلدان التي قدمت طلبات تستوفي الشروط الخاصة بمنحها الدعم لمدة سنة إضافية بنسبة 50% باعتبارها من الدول النامية الجزرية الصغيرة (التي يقل عدد سكانها عن مليون نسمة) فهي كالتالي:

دومينيكا، سانت لوسيا، ساموا، جزر سليمان، فانواتو

ضمان جودة عملية تقديم الطلبات

مثلما جرى في السنوات الماضية، وضمنا لتحقيق الامتثال لإجراءات تقديم الطلبات وضمان جودة ما يرد منها، خضعت جميع الطلبات المقدمة من البلدان المؤهلة للاستعراض، وقيمت على أساس المعايير التالية:

- عضوية البلد في الدستور الغذائي
 - أهلية البلد للحصول على التمويل من صندوق الهيئة الاستئماني
 - الطلبات المقدمة من نقاط الاتصال المعنية بالدستور الغذائي
 - إعطاء الأولوية لعقد الاجتماعات المستوفية للشروط اللازمة
 - الأساس المنطقي المختار لعقد الاجتماعات ذات الأولوية
 - استكمال الطلبات كما ينبغي مشفوعة بجميع توقيعات المشاركين المعيّنين
 - إثبات تعاون وزارات الحكومات بشأن عملية تقديم الطلبات المشفوعة بتوقيعات جميع المعيّنين بها
 - إثبات مشاركة منظمة الأغذية والزراعة و/أو منظمة الصحة العالمية في التثبيت من صحة التوقيع (التوقيعات) كما ينبغي
- وُبعث في إطار عملية الاستعراض الجارية بخطابات تتعلق بجميع الطلبات التي لا تستوفي معيارا واحد أو أكثر من المعايير الواردة أعلاه إلى نقاط الاتصال التابعة للمكاتب الإقليمية لمنظمة الصحة العالمية و/أو نقاط الاتصال المعنية بالدستور الغذائي من أجل متابعة الطلبات وتنقيحها. ولن يحصل أي بلد على الدعم في عام 2010 ما لم يكن لديه طلب مستكمل ومرص تماما محفوظ في ملفات صندوق الهيئة الاستئماني.

ودرجا على ما حدث في السنوات المنصرمة، جُمعت كل طلبات المساعدة غير تلك المقدمة بشأن المشاركة في الاجتماعات في جدول (الإطار 8)، وهي قيد المناقشة مع منظمة الأغذية والزراعة والمقر الرئيسي لمنظمة الصحة العالمية والمكاتب الإقليمية من أجل بحث النهج المحتمل اتباعها تلبية لهذه الطلبات بوسائل من قبيل برامج التعاون التقني؛ ودورات تدريبية إقليمية ودون إقليمية ووطنية؛ وعقد حلقات عمل... في المقام الأول. وبعد انتهاء هذه المناقشة، سيتصل صندوق الهيئة الاستئماني بكل واحد من البلدان المعنية على حدة بشأن نتائج الطلبات التي قدمتها في الإطار 8. ولا يزال معظم البلدان يختار استخدام طلباته للحصول على دعم كامل بشأن المشاركة الفعلية. وقد امتلأ الإطار 8 بما مقداره 21 طلبا من أصل 56 طلبا وردت من بلدان مؤهلة.

وفيما يلي توزيع البلدان البالغ عددها 56 بلدا قدمت طلبات وأصبحت مؤهلة للحصول على الدعم في عام 2011:

- 27 بلداً من المجموعة أ؛
- 5 بلدان من المجموعة ب؛
- 11 بلداً من المجموعة 2؛
- 3 بلدان من المجموعة 3؛
- 10 بلدان من المجموعة 3ب.

ويرد أدناه توزيع الطلبات الواردة حسب إقليم الدستور الغذائي:

الجدول 1- توزيع الطلبات المتلقاة للحصول على الدعم في عام 2011 حسب إقليم الدستور الغذائي

إقليم الدستور الغذائي	عدد البلدان المؤهلة	عدد الطلبات الواردة	النسبة المئوية للمنوية للبلدان التي قدمت طلبات
أفريقيا	36	27	75%
آسيا	11	6	55%
أوروبا	19	13	68%
أمريكا اللاتينية ومنطقة البحر الكاريبي	8	4	50%
الشرق الأدنى	5	2	40%
جنوب غرب المحيط الهادئ	6	4	67%
المجموع في عام 2011	85	56	66%

ونظراً لعدد الطلبات الواردة من مختلف المجموعات الفرعية للبلدان والتنبؤات الخاصة بالسيولة في عام 2011، حدد الفريق الاستشاري المعني بالصندوق الاستئماني لهيئة الدستور الغذائي في اجتماعه السابع عشر، المعقود بواسطة الفيديو في 8 كانون الأول/ديسمبر 2010، مستوى الدعم الذي يتعين تقديمه في عام 2011 على النحو التالي:

المجموعة 1	6 اجتماعات
المجموعة 1ب	5 اجتماعات
المجموعة 2	5 اجتماعات
المجموعة 3أ	3 اجتماعات
المجموعة 3ب	اجتماعان اثنان

المشاركة في اجتماعات عام 2011

فيما يتعلق بالفترة الممتدة من كانون الثاني/يناير إلى كانون الأول/ديسمبر 2011 من المتوقع أن يتم دعم نحو 270 مندوباً من 56 بلداً من أجل حضور 14 اجتماعاً من اجتماعات الدستور الغذائي وفرق عمله. ومن المتوقع أن يكون توزيع المشاركين على النحو التالي: 69% من أقل البلدان نمواً وسائر البلدان المنخفضة الدخل، و20% من بلدان الشريحة الدنيا من الدخل المتوسط، و10% من بلدان الشريحة العليا من الدخل المتوسط. وترد في المرفق باء تفاصيل عن البلدان التي حصلت على دعم صندوق الهيئة الاستئماني من أجل حضور اجتماعات الدستور الغذائي في عام 2011، والتي أعطيت الأولوية على أساس طلباتها (بما يشمل حضور اجتماعات الدستور الغذائي في الفترة الواقعة بين 1 كانون الثاني/يناير و15 نيسان/أبريل 2011. وسيورد التقرير السنوي لعام 2011 بياناً كاملاً بأسماء الحضور في السنة التقويمية 2011).

الدعم من أجل بلوغ الغاية 2- تقديم صندوق الهيئة الاستئماني الدعم للتدريب في إطار الدستور الغذائي في عام 2011

قدم صندوق الهيئة الاستئماني الدعم لستين مشاركاً لحضور حلقة العمل المشتركة بين منظمة الأغذية والزراعة ومنظمة الصحة العالمية بشأن "تنفيذ مواصفات الدستور الغذائي - ماذا تستتبع؟"، التي عُقدت في أكرا، غانا، يوم 31 كانون الثاني/يناير في وقت يسبق مباشرة عقد الدورة التاسعة عشرة للجنة التنسيق المعنية بأفريقيا والتابعة لمنظمة الأغذية والزراعة ومنظمة الصحة العالمية (أكرا، غانا، 1-4 شباط/فبراير 2011). وتمثلت الغاية من حلقة العمل هذه في زيادة فهم المشاركين للعملية المفضية إلى تنفيذ مواصفات الدستور الغذائي والنصوص المتصلة بهذه المواصفات تنفيذ فعالاً على الصعيد الوطني. واستخدمت حلقة العمل أمثلة عملية لإبراز خبرات بلدان أفريقية مختارة في مجال دعم تنفيذ القوانين والمواصفات الصحية ذات الصلة بالدستور الغذائي من جانب الجهات المشغلة للسلاسل الغذائية في قطاع الفواكه والخضار الطازجة، وفي قطاع تجهيز الأغذية على نطاق ضيق.

وبناء على قرارات الفريق الاستشاري المعني بالصندوق الاستثماري في اجتماعه الثامن عشر المعقود بواسطة الفيديو يوم 27 كانون الثاني/يناير 2011، فإن من المزمع الاضطلاع بالأنشطة التالية المشتركة بين منظمة الأغذية والزراعة ومنظمة الصحة العالمية من أجل الحصول على الدعم من صندوق الهيئة الاستثماري في عام 2011 على النحو التالي:

الدستور الغذائي في الإقليم الأوروبي • دورة تدريبية دون إقليمية مدتها يومان ونصف يوم لست بلدان من البلقان عن دور مواصفات الدستور الغذائي في التجارة الدولية (دوريس، ألبانيا، 6-8 أيلول/سبتمبر 2011)

الدستور الغذائي في إقليم أمريكا الشمالية وجنوب غرب المحيط الهادئ

◦ حلقة عمل إقليمية مدتها يومان لاستعراض التقدم المُحرز بشأن مراقبة الأغذية المستوردة على أساس ما المخاطر المقترنة بها وتعزيز القدرة على وضع نظم لمراقبتها على هذا الأساس، وذلك باستخدام مواصفات الدستور الغذائي. (من المقرر تحديد التوقيت والمكان).

◦ دراسة إقليمية/موجز تجميعي بأفضل الممارسات المتبعة بشأن البرامج الوطنية للدستور الغذائي المطبقة في المنطقة بقصد توفير إرشادات عن الخيارات المحتملة لتحسين وظائف نظم الدستور الغذائي في البلدان.

• الدستور الغذائي في إقليم آسيا – يجري بحث إمكانية توسيع نطاق حلقة العمل المعقودة لمدة يومين في إقليم أمريكا الشمالية وجنوب غرب المحيط الهادئ المذكورة أعلاه، لتشمل البلدان المؤهلة من إقليم آسيا للحصول على دعم من صندوق الهيئة الاستثماري.

• الدستور الغذائي في إقليم أفريقيا

◦ حلقة عمل دون إقليمية للبلدان المؤهلة من إقليم أفريقيا والتابعة للاتحاد النقدي لغرب أفريقيا، بشأن فهم وتطبيق المبادئ التوجيهية لصادرة عن الدستور الغذائي فيما يتعلق بتحليل المخاطر في مجال تحديد أولويات عمل الدستور الغذائي (النصف الثاني من عام 2011، من المقرر تحديد الزمان والمكان).

◦ حلقة عمل دون إقليمية للبلدان المؤهلة من إقليم أفريقيا والتابعة للاتحاد النقدي لشرق أفريقيا، بشأن موازنة المواصفات الغذائية (النصف الثاني من عام 2011، من المقرر تحديد الزمان والمكان).

• الدستور الغذائي في إقليم الشرق الأدنى

◦ حلقة عمل إقليمية مدتها يومان بشأن "تعزيز مشاركة أعضاء الدستور الغذائي مشاركة قصوى وفعالة" تتناول ما يلي: استهلال أعمال جديدة في الدستور الغذائي؛ وتحديد صلاحية العمر وتعيين المواعيد؛ وتقييم الاحتياجات من مشاركة الإقليم القصوى والفعالة في عمل الدستور الغذائي ووضع خطة عمل (تونس، مؤجلة من أيار/مايو 2011. من المقرر تحديد موعد)

◦ حلقة عمل دون إقليمية لتوفير التدريب الأساسي للموظفين الحكوميين الرئيسيين في الصومال وجيبوتي على عمل الدستور الغذائي بهدف تزويد موظفي البلدين (بما يشمل جميع المناطق الثلاث الواقعة في الصومال) بفهم عن غرض الدستور الغذائي ووظيفته ونتائج عمله، من أجل إعدادهم مستقبلاً للمشاركة بنشاط في عمل الدستور الغذائي (جيبوتي، 4-8 أيلول/سبتمبر 2011)

الدعم من أجل بلوغ الغاية 3- تعزيز المشاركة العلمية والتقنية للبلدان النامية في الدستور الغذائي

سيواصل صندوق الهيئة الاستثماري في عام 2011 تقديم الدعم لعقد حلقات دراسية تشترك في تنظيمها منظمة الأغذية والزراعة ومنظمة الصحة العالمية بهدف زيادة فهم تقييم المخاطر وعملية تحليلها داخل الدستور الغذائي وتطلعات الدول الأعضاء والسبل التي يمكن بموجبها أن تسهم البلدان في هذه العملية. ويُنظر إلى هذه الحلقات الدراسية على أنها إحدى السبل الكفيلة بالمساعدة على تعزيز ما تقدمه البلدان النامية وتلك التي تمر اقتصاداتها بمرحلة انتقالية من إسهامات علمية وتقنية في عمل الدستور الغذائي.

ثمة مسألة تكتسي أهمية خاصة بالنسبة لكبرى البلدان النامية المنتجة لمحصول الذرة البيضاء و/أو المستهلكة له و/أو المصدرة لهذا المحصول ألا وهي الخطر المحيق بصحة الإنسان من السموم الفطرية الموجودة فيه. ويتواصل بحث هذه المسألة في لجنة الدستور الغذائي المعنية بالملوثات في الأغذية منذ انعقاد دورتها الثانية في عام 2008 باستخدام فريق عمل وورقات مناقشة إلكترونية (انظر المعلومات الأساسية الواردة في التقرير المرحلي الثالث عشر لصندوق الهيئة الاستئماني). وتعلقت إحدى توصيات فريق العمل الإلكتروني في الدورة السادسة للجنة الدستور الغذائي المعنية بالملوثات في الأغذية، بتقديم المزيد من البيانات وإجراء البحوث عن مدى تواتر ظهور السموم الفطرية في محصول الذرة البيضاء.

وفي ضوء هذه المناقشات ونظرا لعدم ورود بيانات من البلدان النامية لتقييم الأهمية المحتملة لوضع معيار خاص بالدستور الغذائي في هذا المضمار، قدّمت المفوضية الأوروبية مساهمة في صندوق الهيئة الاستئماني دعما لإجراء دراسات استقصائية عن السموم الفطرية في الذرة البيضاء لتحديد ماهية الذايفانات السمية المنتجة للفطريات الموجودة في مختلف أنواع محصول الذرة البيضاء وأنواع السموم الفطرية ومستويات تلوثها للمحصول. وتتعاون حاليا منظمة الأغذية والزراعة مع منظمة الصحة العالمية على إعداد تحضيرات المشروع من أجل إجراء هذه الدراسات الاستقصائية في أربعة بلدان أفريقية. ومن المتوقع استهلال هذه الدراسات في البلدان المعنية خلال الفترة الواقعة بين أواخر عام 2011 ومطلع عام 2012.

ويعكف حاليا الفريق الاستشاري المعني بالصندوق الاستئماني على مناقشة سائر المجالات التي يُحتمل أن تقدم ا لدعم لبلوغ الغاية 3 لصندوق الهيئة الاستئماني.

التدرج داخل صندوق الهيئة الاستئماني - استيفاء شرط التمويل المتناسب

يوجد سبعة وثلاثون (37) بلدا ذات حالة تمويل متناسب بنسبة 50% في عام 2011، منها 28 بلدا تنتمي إلى المجموعة 1 ألف (أقل البلدان نموا) وإلى المجموعة 1باء (بلدان منخفضة الدخل أو ذات مستوى تنمية بشرية منخفض أو متوسط).

ويبيّن الجدول 2 الوارد أدناه مستوى تدرج البلدان التي انتقلت في عام 2011 بين حالات التمويل المتناسب (السنوات التي ترد أمامها نسبة 50%) إلى أن بلغت مرحلة التمويل الذاتي الكامل (السنوات التي ترد أمامها نسبة 100% تبين أن من المتوقع أن تعتمد على ذاتها اعتماداً تاماً).

الجدول 2- التدرج داخل صندوق الهيئة الاستثماري من حيث حالة التمويل المتناسب

صفر % = سنة تلقى فيها البلد الدعم الكامل من صندوق الهيئة الاستثماري
 50 % = سنة تلقى فيها البلد الدعم بنسبة 50% بمقتضى حالة التمويل المتناسب
 100 % = السنة التي كان من المتوقع أن يصل فيها البلد إلى مرحلة التمويل الذاتي الكامل
 لا ينطبق = لم يدعم صندوق الهيئة الاستثماري حضور أي اجتماع خلال السنة التقويمية، لذا لا يعتد بالسنة في التدرج من حيث حالة التمويل المتناسب

البلد (المنتقل إلى مرحلة التمويل الذاتي)	2004	2005	2006	2007	2008	2009	2010	2011
بليز	صفر %	لا ينطبق	لا ينطبق	لا ينطبق	50 %	50 %	50 %	100 %
بوتان	صفر %	صفر %	صفر %	صفر %	صفر %	50 %	50 %	100 %
بوروندي	صفر %	صفر %	صفر %	صفر %	صفر %	50 %	50 %	100 %
فيجي*	لا ينطبق	صفر %	صفر %	صفر %	50 %	50 %	50 %	100 %
غانا	صفر %	صفر %	صفر %	صفر %	صفر %	50 %	50 %	100 %
هايتي	صفر %	صفر %	صفر %	صفر %	صفر %	50 %	50 %	100 %
الهند	صفر %	صفر %	صفر %	صفر %	صفر %	50 %	50 %	100 %
إندونيسيا	صفر %	صفر %	صفر %	صفر %	صفر %	50 %	50 %	100 %
جمهورية لاو الديمقراطية الشعبية	صفر %	صفر %	صفر %	صفر %	صفر %	50 %	50 %	100 %
لبنان	لا ينطبق	صفر %	لا ينطبق	50 %	لا ينطبق	50 %	50 %	100 %
مالي	صفر %	صفر %	صفر %	صفر %	صفر %	50 %	50 %	100 %
منغوليا	صفر %	صفر %	صفر %	صفر %	صفر %	50 %	50 %	100 %
نيبال	صفر %	صفر %	صفر %	صفر %	صفر %	50 %	50 %	100 %
نيكاراغوا	صفر %	صفر %	صفر %	صفر %	صفر %	50 %	50 %	100 %
النيجر	صفر %	صفر %	صفر %	صفر %	صفر %	50 %	50 %	100 %
بابوا غينيا الجديدة	صفر %	صفر %	صفر %	صفر %	صفر %	50 %	50 %	100 %
السودان	صفر %	صفر %	صفر %	صفر %	صفر %	50 %	50 %	100 %
سوازيلند	لا ينطبق	صفر %	لا ينطبق	صفر %	صفر %	50 %	50 %	100 %
توغو	صفر %	صفر %	صفر %	صفر %	صفر %	50 %	50 %	100 %
تونغا*	صفر %	صفر %	صفر %	50 %	لا ينطبق	50 %	50 %	100 %

* حصلت فيجي وتونغا على الدعم لسنة أخرى بوصفهما من الدول النامية الجزرية الصغيرة التي يقل عدد سكانها عن مليون نسمة.

تركيا	لا ينطبق	صفر %	صفر %	لا ينطبق	صفر %	صفر %	صفر %	صفر %
أوغندا	صفر %	صفر %	صفر %	صفر %	صفر %	صفر %	صفر %	صفر %
جمهورية تنزانيا المتحدة	صفر %	صفر %	صفر %	صفر %	صفر %	صفر %	صفر %	صفر %
فييت نام	صفر %	صفر %	صفر %	صفر %	صفر %	صفر %	صفر %	صفر %
زامبيا	صفر %	صفر %	صفر %	صفر %	صفر %	صفر %	صفر %	صفر %
زمبابوي	صفر %	صفر %	صفر %	صفر %	صفر %	صفر %	صفر %	صفر %

ومثلما جرى في السنوات السابقة، وبغية تعقب مدى استدامة مشاركة البلدان المؤهلة للحصول على دعم صندوق الهيئة الاستئماني بعد انتقالها إلى مرحلة التمويل الذاتي في اجتماعات الدستور الغذائي، فإن أمانة الصندوق تواصل تقديم التقارير عن الكيفية التي يمكن بها للبلدان التي انتقلت إلى مرحلة التمويل الذاتي داخل صندوق الهيئة الاستئنماني، أن تستوفي شرط التمويل المتناسب عندما تكون حالتها بنسبة 50٪، فضلا عن تعقب مسألة ما إذا كانت البلدان المنتقلة إلى مرحلة التمويل الذاتي قادرة على مواصلة المشاركة في الدستور الغذائي بعد انتقالها إلى المرحلة المذكورة، من خلال تحديد عدد مشاركتها في كل سنة من السنوات التقويمية المعنية.

الجدول 3- البلدان المنتقلة إلى مرحلة التمويل الذاتي داخل صندوق الهيئة الاستئماني والتي استمرت في المشاركة في الدستور الغذائي (حتى 31 كانون الأول/ديسمبر 2010)

يشير الرقم المبين أدناه المعبر عن كل سنة إلى عدد مشاركات البلدان المدعومة من مصادر أخرى غير صندوق الهيئة الاستئماني

صفر % = سنة تلقى فيها البلد الدعم الكامل من صندوق الهيئة الاستئماني

50 % = سنة تلقى فيها البلد الدعم بنسبة 50٪ بمقتضى حالة التمويل المتناسب

100 % = السنة التي كان من المتوقع أن يصل فيها البلد إلى مرحلة التمويل الذاتي الكامل

لا ينطبق = لم يدعم صندوق الهيئة الاستئماني حضور أي اجتماع خلال السنة التقويمية، لذا لا يعتد بالسنة في التدرج من حيث حالة التمويل المتناسب

البلد	2004	2005	2006	2007	2008	2009	2010
أنتيغوا وبربودا	لا ينطبق	صفر %	50 %	50 %	100 %	100 %	100 %
الأرجنتين	لا ينطبق	صفر %	50 %	50 %	100 %	100 %	100 %
بوليفيا	صفر %	صفر %	صفر %	2	1	2	4
شيلي	صفر %	50 %	لا ينطبق	16	20	29	44
كولومبيا	صفر %	صفر %	صفر %	5	4	10	13
جزر كوك	صفر %	صفر %	صفر %	صفر	صفر	صفر	صفر
كوستاريكا	صفر %	50 %	50 %	17	18	15	17

%100 5	%100 6	%50 3	%50 3	صفر %	لا ينطبق	لا ينطبق	كرواتيا
%100 5	%100 6	%50 3	%50 3	صفر %	صفر %	صفر %	كوبا
%50 17	%100 13	%100 11	%50 27	%50 17	صفر %	صفر %	الجمهورية الدومينيكية
%100 2	%100 3	%50 6	%50 4	صفر %	صفر %	صفر %	إكوادور
%100 18	%100 27	%50 45	صفر %	صفر %	صفر %	لا ينطبق	مصر
%100 صفر	%100 1	%50 4	%50 1	صفر %	صفر %	صفر %	السلفادور
%100 5	%100 8	%50 11	%50 6	صفر %	صفر %	صفر %	غواتيمالا
%100 صفر	%50 صفر	%50 صفر	صفر %	صفر %	صفر %	لا ينطبق	غيانا
%100 2	%50 3	%50 1	صفر %	صفر %	صفر %	لا ينطبق	هندوراس
%100 9	%100 14	%50 22	%50 13	صفر %	صفر %	صفر %	جمهورية إيران الإسلامية
%100 2	%50 2	%50 5	صفر %	صفر %	لا ينطبق	صفر %	جامايكا
%100 صفر	%100 2	%100 5	%100 7	%50 6	%50 6	صفر %	ليتوانيا
%100 56	%100 29	%100 64	%50 46	%50 67	صفر %	لا ينطبق	المكسيك
%100 32	%100 44	%50 24	%50 40	صفر %	صفر %	صفر %	المغرب
%100 16	%100 4	%100 8	%100 4	%50 5	%50 3	صفر %	بنما
%100 6	%100 14	%50 15	%50 15	صفر %	صفر %	صفر %	باراغواي
%100 9	%100 8	%50 3	%50 1	صفر %	صفر %	صفر %	بيرو
%100 30	%50 40	%50 16	صفر %	صفر %	صفر %	لا ينطبق	الفلبين

بولندا	صفر %	50 %	50 %	100 %	100 %	100 %	100 %
19	14	19	13	9	17		
لا ينطبق	صفر %	50 %	50 %	100 %	100 %	100 %	سيشيل
صفر	صفر	صفر	صفر	صفر	صفر	صفر	
صفر %	لا ينطبق	صفر %	صفر %	50 %	50 %	100 %	الجمهورية العربية السورية
صفر %	صفر %	صفر %	صفر %	صفر %	صفر %	صفر %	
صفر %	صفر %	صفر %	صفر %	صفر %	صفر %	صفر %	تونس
صفر %	لا ينطبق	50 %	50 %	100 %	100 %	100 %	أوروغواي
صفر %	لا ينطبق	صفر %	صفر %	صفر %	صفر %	صفر %	

الرصد والتقييم

يرد في التقرير السنوي لعام 2010 معلومات عن نتائج النظر في استعراض منتصف المدة من جانب اللجنة التنفيذية التابعة للجنة دستور الأغذية الدولي ولجنة دستور الأغذية الدولي ولجان التنسيق الإقليمية في عام 2010. وسُنظر في المسائل الأساسية المتصلة بالتعليقات الواردة من لجان التنسيق الإقليمية في الدورة السادسة للجنة التنسيق الإقليمية المعنية بالشرق الأدنى (حمامات، تونس، 23-27 أيار/مايو 2011).

وقد عقد الفريق الاستشاري المعني بالصندوق الاستئماني اجتماعه التاسع عشر في 29 آذار/مارس 2011، والذي كُرِّس للنظر في الخيارات المتعلقة بإعادة تحديد المكانة الاستراتيجية لصندوق الهيئة الاستئماني في ضوء التوصيات الصادرة عن استعراض منتصف المدة والتعليقات الواردة من اللجنة التنفيذية التابعة للجنة دستور الأغذية الدولي ولجنة دستور الأغذية الدولي ولجان التنسيق الإقليمية. وستُطلع الدورة الخامسة والستين للجنة التنفيذية التابعة للجنة دستور الأغذية الدولي والدورة الرابعة والثلاثين للجنة دستور الأغذية الدولي على الاستجابة الإدارية لمنظمة الأغذية والزراعة ومنظمة الصحة العالمية على توصيات استعراض منتصف المدة. وبناء على مداوات الفريق الاستشاري المعني بالصندوق الاستئماني، ستتيح أيضاً أمانة صندوق الهيئة الاستئماني الخيارات المتعلقة بإعادة تحديد المكانة الاستراتيجية للصندوق فيما يخص غايات الصندوق الثلاث⁽¹⁾.

كما سُنقح إطار الرصد والتقييم في ضوء توصيات منتصف المدة والاجتماعات التي عقدها في الآونة الأخيرة الفريق الاستشاري المعني بالصندوق الاستئماني، وذلك لكي يبين موضع الصندوق في نهاية فترة عمره، علاوة على التشديد الذي سُوِّلي حديثاً للغايتين 2 و3.

جيم: الفرع المالي

التقديرات الخاصة لعام 2011

بلغ رصيد الأموال المرحلة إلى عام 2011 مبلغاً وقدره 1 688 700 دولاراً أمريكياً. ويرد في الجدول 4 أدناه المساهمات المسجلة مثلما وردت إلى منظمة الصحة العالمية في الفترة الواقعة بين 1 كانون الثاني/يناير و30 آذار/مارس، وكذلك المساهمات المتوقع أن ترد في الفترة الواقعة بين نيسان/أبريل وكانون الأول/ديسمبر 2011.

(1) الغاية 1 – توسيع نطاق المشاركة في الهيئة
الغاية 2 – تعزيز المشاركة الشاملة في الهيئة
الغاية 3 – تحسين مستوى المشاركة العلمية/التقنية في الهيئة

الجدول 4
صندوق الهيئة الاستئماني
المساهمات الواردة حتى 30 آذار/ مارس 2011 والمساهمات المتوقعة
من نيسان أبريل إلى كانون الأول/ ديسمبر 2011

الجهة المانحة	المبلغ المتوقع/ الوارد (بالعملة التي قدم بها)	المبلغ التقريبي المتوقع/ الوارد (بالدولار الأمريكي)	فترة الاتفاق
ألمانيا	50 00 يورو	65 445	2010
نيوزيلندا	30 000 دولار أمريكي	30 000	2011
هولندا	588 235 دولاراً أمريكياً	588 235	الدفعة الثانية في الفترة 2009-2012
هولندا	588 235 دولاراً أمريكياً	588 235	الدفعة الثالثة في الفترة 2009-2012
الولايات المتحدة	272 695 دولاراً أمريكياً	272 695	2010-2011
اليابان (وزارة الصحة)	50 000 دولار أمريكي	50 000	2011
السويد	5 000 000 كرونة سويدية	720 950	الدفعة الثالثة في الفترة 2009-2012
كندا	150 000 دولار كندي	152 786	2010-2011
الجماعة الأوروبية	225 000 يورو	285 896	الدفعة الثانية في الفترة 2011-2013
الجماعة الأوروبية	280 000 يورو	355 781	الدفعة الثانية في الفترة 2011-2013
ماليزيا	10 000 دولار أمريكي	10 000 دولار أمريكي	مساهمة عام 2011
مجموع المبلغ النقدي التقريبي المتوقع		3 120 023 دولاراً أمريكياً	

وسيكون إجمالي المبلغ المُرحّل إلى عام 2011، جنباً إلى جنب مع المساهمات المسجلة والمتوقعة الواردة في الجدول أعلاه، بما مقداره 723 808 دولاراً أمريكياً تقريباً⁽²⁾.

وحددت الميزانية المؤقتة للصندوق الاستئماني لهيئة الدستور الغذائي في عام 2011، والتي وافق عليها الفريق الاستشاري المعني بالصندوق الاستئماني في اجتماعه السابع عشر المعقود بواسطة الفيديو في 8 كانون الأول/ ديسمبر 2010، بمبلغ قدره 2,5 مليون دولار أمريكي. ومن المتوقع أن يتيح هذا المبلغ تقديم الدعم إلى:

(1) 270 مشاركاً تقريباً من 56 بلداً لحضور 14 اجتماعاً من اجتماعات الدستور الغذائي وفتح عمله وأفرقة العاملة (النتيجة 1 المتوقعة من صندوق الهيئة الاستئماني - توسيع نطاق المشاركة في الدستور الغذائي)؛

(2) ثمانية أنشطة من أنشطة التدريب في إطار هيئة الدستور الغذائي على المستويين الإقليمي ودون الإقليمي والمستوى الوطني (النتيجة 2 المتوقعة من صندوق الهيئة الاستئماني - تعزيز المشاركة في هيئة الدستور الغذائي)؛

(3) استهلال إجراء دراسات استقصائية في البلدان النامية لجمع البيانات عن السموم الفطرية الموجودة في الذرة البيضاء، وعقد حلقات دراسية بشأن الإسهام في عملية تحليل المخاطر داخل الدستور الغذائي بهدف تعزيز الإسهامات العلمية والتقنية للبلدان النامية والبلدان التي تمر اقتصاداتها بمرحلة انتقالية (النتيجة 3 المتوقعة من صندوق الهيئة الاستئماني - تعزيز الإسهامات العلمية والتقنية في هيئة الدستور الغذائي)؛

(4) تكاليف موظفي وإدارة أمانة صندوق الهيئة الاستئماني؛

⁽²⁾ يشمل المبلغ اتفاقات متعددة السنوات يُزمع فيها ورود مساهمات في عام 2011، ولكن تُستخدم الأموال المجمعة منها على مدى سنوات عديدة.

(5) التكاليف المتصلة برصد وتقييم صندوق الهيئة الاستثنائي.

المرفق ألف

تقسيم مجموعات البلدان المؤهلة - الدعم في عام 2011

85 بلداً

انتقلت باكستان وغينيا-الاستوائية وكوت ديفوار وملديف ونيجيريا إلى المجموعة 2 (لأنها من بلدان الشريحة الدنيا من الدخل المتوسط)، بينما انتقلت ناميبيا إلى المجموعة 3 ألف (لأنها من بلدان الشريحة العليا من الدخل المتوسط). أما البوسنة والهرسك والجزائر وجمهورية مقدونيا اليوغسلافية سابقاً ودومينيكا وجمهورية صربيا وجرينادا وفنزويلا وكازاخستان، فقد انتقلت إلى المجموعة 3 (لأنها من بلدان الشريحة العليا من الدخل المتوسط). الأعضاء الجدد: أضيفت إلى المجموعة 2 جمهورية أذربيجان وجمهورية ناورو.

المجموعة 1

المجموعة 1 ألف - أقل البلدان نمواً	المجموعة 1أباء - سائر البلدان المنخفضة الدخل
حسبما وردت في التقرير الخاص بأقل البلدان نمواً لعام 2010 (الأونكتاد)	وردت ضمن البلدان المنخفضة الدخل في تقرير التنمية في العالم 2010 (البنك الدولي)، وضمن البلدان ذات التنمية البشرية المنخفضة أو التنمية البشرية المتوسطة في تقرير التنمية البشرية 2010 (برنامج الأمم المتحدة الإنمائي)
أفريقيا أنغولا بنين بوركينافاسو بوروندي جمهورية أفريقيا الوسطى تشاد جزر القمر جمهورية الكونغو الديمقراطية جيبوتي إريتريا إثيوبيا غامبيا غينيا غينيا - بيساو ليسوتو ليبيريا مدغشقر ملاوي موريتانيا موزامبيق رواندا سان تومي وبرينسيبي السنغال سيراليون الصومال	أفريقيا كينيا

آسيا جمهورية كوريا الديمقراطية الشعبية	آسيا أفغانستان بنغلاديش كمبوديا ميانمار
أوروبا قيرغيزستان طاجيكستان أوزبكستان	أوروبا
	الشرق الأدنى اليمن
	جنوب غرب المحيط الهادئ كيريباتي ساموا جزر سليمان فانواتو
5 بلدان	33 بلداً

2

البلدان المدرجة ضمن قائمة بلدان الشريحة الدنيا من الدخل المتوسط في تقرير التنمية في العالم 2010 (البنك الدولي) وقائمة البلدان ذات التنمية البشرية المتوسطة أو التنمية البشرية المرتفعة في تقرير التنمية البشرية 2010 (برنامج الأمم المتحدة الإنمائي).	
آسيا الصين ملديف باكستان سري لانكا تايلند	أفريقيا الكاميرون الرأس الأخضر جمهورية الكونغو كوت ديفوار غينيا-الاستوائية نيجيريا
الشرق الأدنى العراق الأردن	أوروبا ألبانيا أرمينيا جمهورية أذربيجان جورجيا جمهورية ملدوفا أوكرانيا
	جنوب غرب المحيط الهادئ ولايات ميكرونيزيا الموحدة جمهورية ناورو
	21 بلداً

المجموعة 3

المجموعة 3ألف	المجموعة 3باء
البلدان التي وردت ضمن قائمة بلدان الشريحة العليا من الدخل المتوسط في تقرير التنمية في العالم 2010 (البنك الدولي)، وضمن قائمة البلدان ذات التنمية البشرية المتوسطة في تقرير التنمية البشرية 2010 (برنامج الأمم المتحدة الإنمائي).	البلدان التي وردت ضمن قائمة بلدان الشريحة العليا من الدخل المتوسط في تقرير التنمية في العالم 2010 (البنك الدولي)، وضمن قائمة البلدان ذات التنمية البشرية المتوسطة في تقرير التنمية البشرية 2010 (برنامج الأمم المتحدة الإنمائي).

التنمية البشرية 2010 (برنامج الأمم المتحدة الإنمائي).	الأمم المتحدة الإنمائي).
أفريقيا بوتسوانا غابون ناميبيا جنوب أفريقيا	أفريقيا موريشيوس
	آسيا ماليزيا
	أوروبا بيلاروس البوسنة والهرسك بلغاريا كازاخستان لاتفيا الجبل الأسود جمهورية صربيا رومانيا الاتحاد الروسي جمهورية مقدونيا اليوغسلافية سابقا
أمريكا اللاتينية ومنطقة البحر الكاريبي سانت لوسيا سانت فنسنت وغرينادين سورينام	أمريكا اللاتينية ومنطقة البحر الكاريبي البرازيل دومينيكا غرينادا سانت كيتس ونيفيس فنزويلا
	الشرق الأدنى الجزائر الجمهورية العربية الليبية
7 بلدان	19 بلدا

البلدان المنتقلة إلى مرحلة التمويل الذاتي داخل الصندوق الاستئماني⁽³⁾

بليز، بوتان، بوروندي، فيجي، غانا، هايتي، الهند، إندونيسيا، جمهورية لاو الديمقراطية الشعبية، لبنان، مالي، مغوليا، نيبال، نيكاراغوا، النيجر، بابوا غينيا الجديدة، السودان، سوازيلند، توغو، تونغابا، تركيا، أوغندا، جمهورية تنزانيا المتحدة، فييت نام، زامبيا، زمبابوي	2011 (26 بلدان منتقلة)
مصر، غيانا، هندوراس، جامايكا، الفلبين، الجمهورية العربية السورية، جزر كوك	2010 (7 بلدان منتقلة)
بوليفيا، كولومبيا، كرواتيا، كوبا، الجمهورية الدومينيكية، إكوادور، السلفادور، غواتيمالا، إيران، المغرب، باراغواي، بيرو، تونس	2009 (13 بلدا منتقلا)
أنتيغوا وبربودا، الأرجنتين، شيلي، المكسيك، سيشيل، أوروغواي	2008 (6 بلدان منتقلة)
كوستاريكا، ليتوانيا، بنما، بولندا	2007 (4 بلدان منتقلة)

(3) حسب شروط التمويل المتناسب المحددة عند إنشاء صندوق الهيئة الاستئماني (انظر http://www.who.int/foodsafety/codex/en/proj_doc_e.pdf) تحدثت زيادة تدريجية في المشاركة المالية للبلدان عند انتقالها داخل دورة الدعم الذي يقدمه صندوق الهيئة الاستئماني.

المرفق باء

البلدان التي حصلت على الدعم لحضور اجتماعات الدستور الغذائي في عام 2011
حتى موعد انعقاد الاجتماع الحادي والثلاثين
للجنة الدستور الغذائي المعنية بالأسمك والمنتجات السمكية

الدورة التاسعة عشرة للجنة التنسيق المعنية بأفريقيا والتابعة لمنظمة الأغذية والزراعة ومنظمة الصحة العالمية، أكرا، غانا، 1-4 شباط/فبراير 2011
أنغولا
بنن
بوتسوانا
بوركينافاسو
بوروندي
الكاميرون
جمهورية أفريقيا الوسطى
جزر القمر
كوت ديفوار
جمهورية الكونغو الديمقراطية
جيبوتي
إثيوبيا
غابون
غينيا-بيساو
غينيا كوناكري
كينيا
ليسوتو
ملاوي
مالي
موريتانيا
النيجر
نيجيريا
السنغال
سوازيلند
جمهورية تنزانيا المتحدة
توغو
أوغندا
زامبيا
زيمبابوي
الدورة الثانية والعشرون للجنة الدستور الغذائي المعنية بالدهون والزيوت، ماليزيا، 21-25 شباط/فبراير 2011
ميانمار
أوزبكستان
الدورة الثانية والثلاثون للجنة الدستور الغذائي المعنية بأساليب التحليل وأخذ العينات، بودابست، هنغاريا، 7-11 آذار/مارس 2011
أنغولا
أرمينيا

<p>جمهورية أفريقيا الوسطى طاجيكستان</p>
<p>الدورة الثالثة والأربعون للجنة الدستور الغذائي المعنية بالمضافات الغذائية، زيامين، مقاطعة فيوجيان، الصين، 14-18 آذار/مارس 2011</p> <p>الكاميرون كوت ديفوار جمهورية الكونغو الديمقراطية جمهورية كوريا الشعبية الديمقراطية كينيا مدغشقر ميانمار صربيا</p>
<p>الاجتماع الخامس للجنة الدستور الغذائي المعنية بالملوثات في الأغذية، لاهاي، هولندا، 21-25 آذار/مارس 2011</p> <p>كمبوديا الكاميرون كوت ديفوار إثيوبيا كينيا السنغال</p>
<p>الدورة الثالثة والأربعون للجنة الدستور الغذائي المعنية بثمالات الأدوية البيطرية في الأغذية، بيجين، الصين، 4-9 نيسان/أبريل 2011</p> <p>أنغولا بنين جمهورية كوريا الديمقراطية الشعبية جمهورية الكونغو الديمقراطية إثيوبيا ملديف (جمهورية) موزامبيق ميانمار رواندا ساموا سيراليون</p>
<p>الدورة الحادية والثلاثون للجنة الدستور الغذائي المعنية بالأسماك والمنتجات السمكية، ترومسو، النرويج، 11-16 نيسان/أبريل 2011</p> <p>أنغولا إريتريا ملديف (جمهورية) باكستان سيراليون جزر سليمان سري لانكا</p>