



Food and Agriculture  
Organization of the  
United Nations



Norad



HAVFORSKNINGSINSTITUTTET

## COMITÉ DES PÊCHES POUR L'ATLANTIQUE CENTRE-EST

Sous-Comité scientifique

Huitième session

22-26 octobre 2018

Abidjan, Côte d'Ivoire

Programme EAF-Nansen - Rapport sur les activités



## 1. INTRODUCTION

- **Contexte historique**

Le Programme Nansen a été lancé en 1975 à l'initiative conjointe de la Norvège et de l'Organisation des Nations Unies pour l'alimentation et l'agriculture (FAO). Son objectif était d'aider les nouveaux États indépendants à améliorer la sécurité alimentaire en identifiant les ressources dans leurs mers et océans afin de soutenir le développement de leurs pêcheries. Un navire de recherche, le *Dr Fridtjof Nansen*, a été construit pour le Programme, afin de servir de laboratoire pour la recherche, la formation et l'échange de connaissances. Durant plus de 40 ans, le Programme Nansen a aidé les pays en développement dans la recherche et la gestion des pêches et a été reconnu comme un mécanisme unique de coopération, de création et d'échange de connaissances dans les régions en développement, en particulier en Afrique. Le Programme Nansen a traversé diverses phases, s'adaptant et évoluant pour faire face aux nouveaux problèmes et défis océaniques qui sont apparus.

Au cours de la dernière décennie, le Programme a fonctionné sous la forme du **Projet EAF-Nansen** et a soutenu la production de connaissances et la mise en œuvre de la gestion par le biais de l'approche écosystémique des pêches (AEP) en Afrique. En tant que tel, le Programme a soutenu la première mise en œuvre de l'AEP pour la gestion de la pêche dans certaines pêcheries en élaborant des plans de gestion de la pêche. Grâce à cette orientation, le Programme a mis davantage l'accent sur la résolution des problèmes liés aux écosystèmes transfrontaliers, le renforcement de la coopération et de la collaboration et l'harmonisation des approches en vue d'une gestion durable de la pêche. Travaillant avec 31 pays côtiers répartis dans quatre groupements régionaux en Afrique, le Programme a renforcé les organismes nationaux et régionaux de gestion de la pêche, en fournissant à chacun les compétences et les connaissances nécessaires pour mettre en œuvre l'AEP.

Le **Programme EAF-Nansen** a débuté en mai 2017, poursuivant les objectifs du Projet EAF-Nansen, en accordant une attention particulière aux questions de durabilité et de menaces pour les écosystèmes marins, élargissant son champ d'application pour prendre en compte la pollution et le changement climatique, et de leurs impacts sur la pêche. La vision de nouveau Programme est de mettre en place un: «Partenariat avec les pays en développement, les autres organisations et les programmes internationaux pour faire progresser les connaissances sur les impacts de multiples facteurs de stress sur les écosystèmes marins, les pêches et la biodiversité dans les régions tropicales/subtropicales, et aider les pays à mieux se préparer à remédier à ces problèmes en améliorant la gestion et en élaborant des politiques adéquates».

Il continuera à soutenir la mise en œuvre de l'AEP, tout en élargissant le champ de ses recherches scientifiques pour y inclure des travaux de recherche et les campagnes allant bien au-delà des préoccupations liées à la pêche. Le nouveau Programme s'appuie sur le paradigme de la prise de décision participative fondée sur la connaissance et vise donc à renforcer le lien entre la production de connaissance, par les activités de recherche du navire de recherche *Dr Fridtjof Nansen* notamment, et les politiques, la législation et la prise de décision aux niveaux régional et national.

Un nouveau navire de recherche ultramoderne – le troisième *Dr Fridtjof Nansen* – a été mis à la disposition du Programme et a commencé ses travaux en mai 2017 pour poursuivre les campagnes de ses deux prédécesseurs. Il a été équipé des dernières technologies pour renforcer ses capacités de recherche et de collecte de données et faire face aux nouveaux défis émergents en matière de recherche marine et de gestion des pêches. Le navire constituera également une plateforme fiable permettant aux partenaires nationaux et internationaux de recueillir des données sur les océans et de

jouer un rôle clé en fournissant les connaissances nécessaires pour comprendre les effets de la pollution et des changements liés au climat sur les ressources marines.

## 2. PRÉSENTATION DU PROGRAMME

L'objectif ou l'impact à long terme du Programme est qu' «Une pêche durable améliore la sécurité alimentaire et nutritionnelle des populations des pays partenaires».

Pour contribuer à cet objectif à long terme, le Programme vise trois résultats qui se renforcent mutuellement:

Résultat 1: Les institutions de recherche halieutique fournissent des avis scientifiques pertinents et opportuns pour la gestion.

Résultat 2: Les institutions de gestion de la pêche gèrent la pêche conformément aux principes de l'AEP.

Résultat 3: Les institutions de recherche et de gestion des pêches disposent des capacités humaines et organisationnelles appropriées pour gérer les pêches de manière durable.

Ces trois résultats représentent les trois piliers du Programme EAF-Nansen, fournissent une orientation générale et permettent de regrouper les résultats et les activités dans les trois catégories suivantes: science et avis scientifique, gestion des pêches et développement des capacités. Les produits liés à chaque résultat sont présentés à la figure 1 ci-dessous.

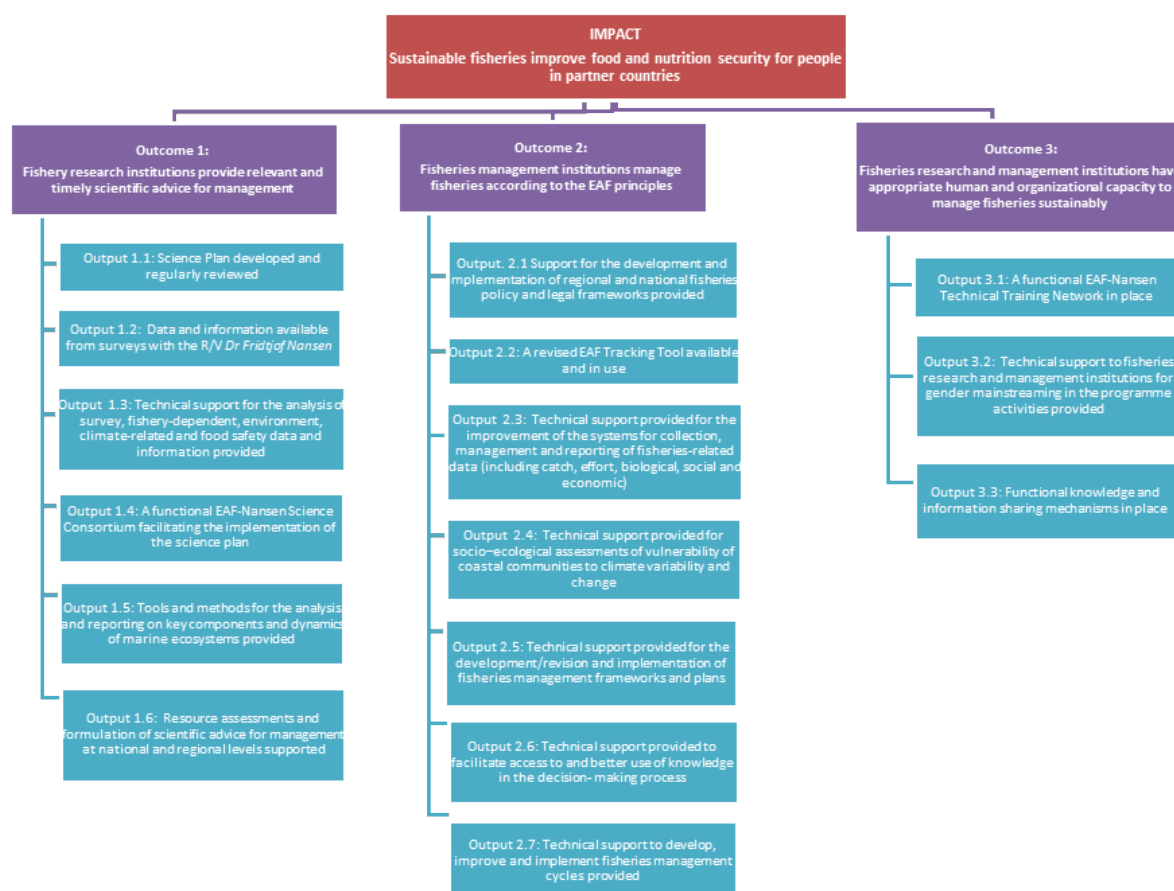
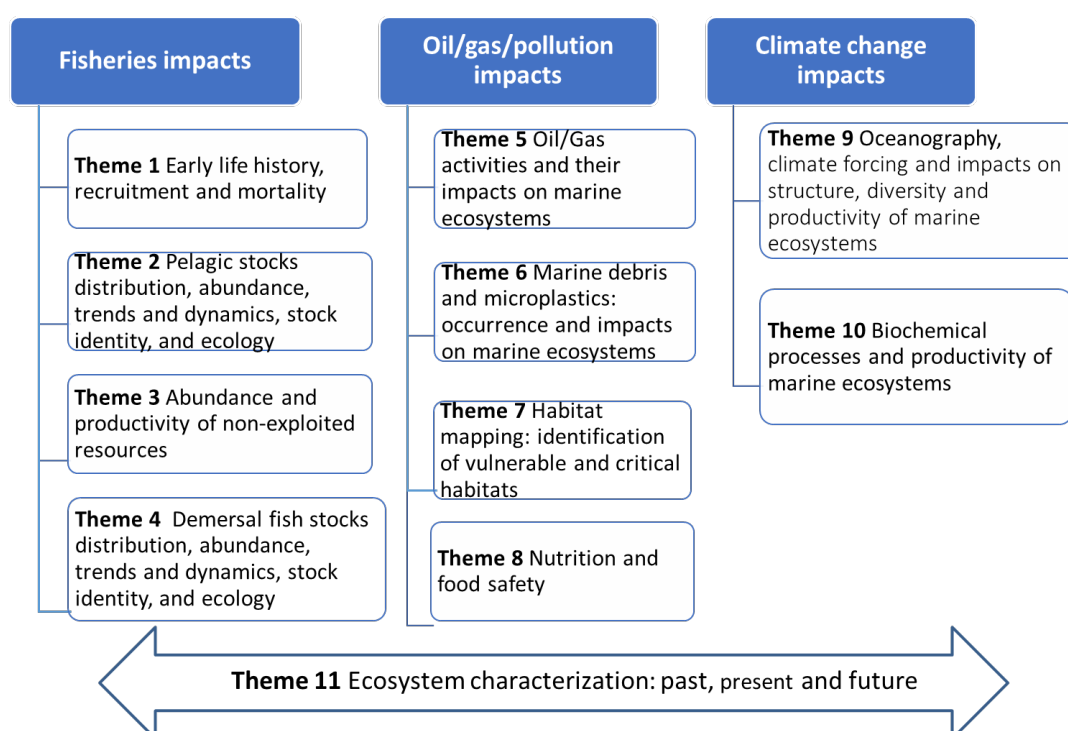


Figure 1: Programme EAF-Nansen: impact, résultats et produits

Au total, le Programme devrait réaliser 16 produits dont six relatifs à la science et à la fourniture d'avis scientifiques (15 activités), sept relatifs à la gestion de la pêche (23 activités) et trois relatifs au développement des capacités, comprenant la problématique hommes-femmes et la communication (15 activités).

Le navire de recherche *Dr Fridtjof Nansen*, qui appartient à l'Agence norvégienne de coopération pour le développement (Norad), fait partie intégrante du Programme et porte le drapeau de l'ONU comme pavillon. Le navire est exploité par l'IMR, qui fournit des services scientifiques pour l'exécution du programme de campagnes et la mise en œuvre du plan scientifique qui y est associé.

Un plan scientifique a été élaboré pour définir les thèmes de recherche à traiter par le Programme. Il a été élaboré en consultation avec des partenaires internationaux, régionaux et nationaux et comprend trois thèmes principaux: (i) la pêche durable, (ii) la cartographie du pétrole/du gaz/de la pollution/des habitats, et (iii) le changement climatique. Le plan scientifique est subdivisé en 11 thèmes de recherche.



**Figure 2:** Thèmes du plan scientifique du Programme EAF-Nansen

- **Structure de mise en œuvre du Programme**

La structure consultative du Programme est présentée ci-dessous (figure 3). Cette structure est basée sur celle utilisée avec succès dans le Projet EAF-Nansen, avec quelques modifications cependant. Pendant la préparation du Programme, deux des organismes régionaux des pêches (ORP) en Afrique, à savoir le Comité des pêches pour l'Atlantique Centre-Est (COPACE) et la Commission des pêches pour le sud-ouest de l'océan Indien (CPSOOI) et la Convention du courant de Benguela (CCC) ont été contactés pour voir s'ils pouvaient jouer le rôle de Comités de pilotage régionaux (CPR) pour le Programme EAF-Nansen.

Un Comité de pilotage supplémentaire pour les questions mondiales et les autres régions a également été ajouté. Ces CPR apportent leurs contributions au Programme en termes de planification, de rapport et de conseil. Ils facilitent également la coordination des activités du Programme avec d'autres

initiatives en cours dans la région, afin de maximiser les synergies et de minimiser les recoupements potentiels.

Le CPR est destiné à jouer le rôle de mécanisme pour renforcer l'appropriation des interventions du Programme au niveau régional et développer les liens entre le Programme EAF-Nansen et les ORP ou les commissions multisectorielles, ainsi qu'avec les projets et programmes connexes dans les régions. Il sera chargé d'évaluer les progrès accomplis dans l'exécution du Programme et de formuler des recommandations à l'Unité de coordination du Programme (UCP) concernant les besoins, les priorités et les plans de travail pour la mise en œuvre du Programme dans la région concernée.

Plus précisément, chaque CPR:

- Fournir à l'unité de coordination du Programme (UCP) des orientations générales sur la mise en œuvre du programme dans une région donnée.
- Examiner les progrès du programme et fournir des recommandations sur les priorités pour les plans de travail annuels du Programme dans la région respective à l'UCP.
- Faciliter l'intégration des conclusions et recommandations du Programme dans les processus régionaux et nationaux, selon qu'il convient.
- Soutenir les liens entre le Programme EAF-Nansen et les projets et programmes connexes dans la région correspondante.

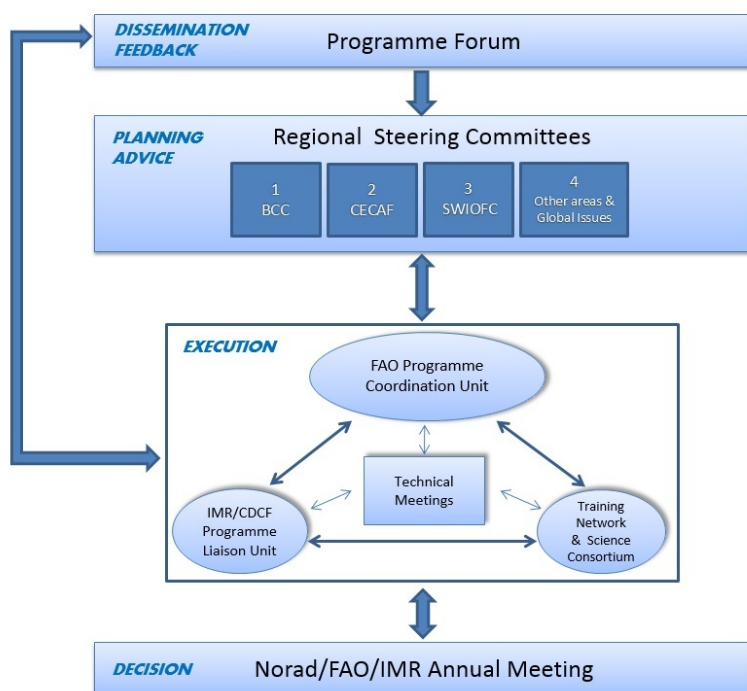
Un forum du Programme a été maintenu pour une diffusion plus large et afin de diffuser les expériences entre tous les partenaires du Programme.

La structure est clairement destinée à faciliter la consultation à différents niveaux. Sur la base des résultats du processus de consultation avec les CPR et les pays, un programme de travail sera préparé par l'UCP pour discussion et approbation lors des réunions annuelles NORAD/FAO/IMR.

Outre ce qui est présenté dans le diagramme, le document de programme prévoit également des processus de consultation au niveau national par le biais des Groupes de travail nationaux AEP<sup>1</sup> et avec le soutien d'un point focal national.

---

<sup>1</sup> Cela seulement dans les pays où les activités de gestion des stocks de pêche nationaux ou partagés ont lieu.



**Figure 3:** La structure consultative et de planification stratégique du Programme

### 3. EXAMEN DES ACTIVITÉS RÉALISÉES DANS LA ZONE COPACE DANS LE CADRE DU PROGRAMME EAF-NANSEN - 2017 ET 2018

#### **Résultat 1: Les institutions de recherche halieutique fournissent des avis scientifiques pertinents et opportuns pour la gestion**

- **Réunions de planification et réunions précédant les campagnes**

En 2017, deux réunions de planification ont été organisées pour la zone du COPACE, une à Casablanca (Maroc) et une à Accra (Ghana), afin de discuter du Programme et, en particulier, de recueillir des informations sur le contenu du plan scientifique, d'identifier les priorités de recherche régionales et de planifier les campagnes avec le N/R «*Dr Fridtjof Nansen*». Les réunions ont également servi à présenter et à débattre les composantes du Programme relatives à la gestion et au développement des capacités, en soulignant les liens qui unissent les trois composantes. Sur la base des discussions tenues lors de ces réunions, un plan de campagne préliminaire pour 2018 a été préparé, qui a ensuite été approuvé par la NORAD. Des ordres de navigation ont également été développés, qui ont ensuite été détaillés en collaboration avec les pays, soit par échange de courriers électroniques, soit lors de réunions spécifiques, selon les besoins.

- **Campagnes**

Le Programme continue de fournir des données, des informations et des connaissances à l'appui de la pêche durable dans un contexte d'étude des écosystèmes, à l'aide du N/R *Dr Fridtjof Nansen*.

En 2017, les campagnes du N/R *Dr Fridtjof Nansen* ont été principalement consacrées au plateau continental et à talus de la côte ouest de l'Afrique. Trois principales campagnes, subdivisées en plusieurs sous-segments (voir tableau ci-dessous), ont été réalisées entre le 8 mai et le 12 décembre

2017, pour un total de 208 jours de campagnes, l'objectif principal étant d'évaluer l'abondance et la répartition des ressources pélagiques, les conditions environnementales, et le stade larvaire. Deux transects dédiés à la recherche sur les poissons mésopélagiques ont également été réalisés au nord et au sud. La campagne a couvert la zone allant du Maroc au nord au Ghana dans le golfe de Guinée et du Gabon à l'Afrique du Sud; 175 scientifiques de la région ont participé aux campagnes et ont reçu une formation au cours de leurs activités.

En 2018, le navire a été utilisé pour réaliser un suivi dans les eaux de l'océan Indien et du golfe du Bengale. Trois campagnes principales avec 13 sous-étapes ont été réalisées. Le navire a quitté l'Afrique du Sud le 26 janvier pour effectuer une étude écosystémique dans les eaux au large de l'Afrique du Sud, du Mozambique et de la Tanzanie, entrecoupé d'une campagne visant à résoudre les problèmes liés à l'évaluation de l'impact environnemental des activités pétrolières et gazières dans le nord du Mozambique, avant un transect mésopélagique effectué entre le 20 avril et le 2 mai lorsque le navire a fait escale à Victoria, aux Seychelles. L'approche écosystémique générale adoptée pour la campagne visait à mieux comprendre l'état de l'écosystème en général ainsi que ses composantes et attributs spécifiques. L'échantillonnage a été entrepris en fonction des conditions hydrographiques, du plancton, des œufs et des larves, des méduses, des ressources démersales, pélagiques et mésopélagiques, des sédiments de fond et des prédateurs supérieurs. Un échantillonnage opportuniste de la pollution (microplastiques et sécurité alimentaire) a également été réalisé tout au long de la campagne.

Afin d'améliorer les connaissances sur l'écosystème marin et la structure morphologique du banc de Saya de Malha, une deuxième campagne a été organisée du 4 mai au 21 juin, suivie d'une étude de l'écosystème dans les eaux au large du golfe du Bengale et de la mer d'Andaman (incluant le Sri Lanka, Myanmar et la Thaïlande). La priorité a été donnée aux ressources pélagiques et mésopélagiques ainsi qu'aux ressources démersales. La campagne s'est terminée le 15 octobre en Thaïlande. Le navire s'est ensuite rendu en Afrique du Sud pour des travaux visés par la garantie et son entretien. Au total en 2018, 235 scientifiques ont participé aux 229 jours de campagne.

Les résultats des campagnes sont intégrés au plan scientifique ainsi qu'aux évaluations des stocks ou des écosystèmes et à aux analyses spéciales, le cas échéant.

**Tableau 1:** Programme de campagne du N/R *Dr Fridtjof Nansen* 2017

<i>Campagne</i>	<i>Segments</i>	<i>Arrivée</i>	<i>Départ</i>	<i>Jours de campagne</i>	<i>Nombre de participants</i>	<i>M</i>	<i>F</i>
<b>2017401</b>							
	1.1	8/05 Casablanca, Maroc	26/05 Las Palmas, Espagne	18	9	6	3
	1.2	27/05 Las Palmas, Espagne	05/06 Las Palmas, Espagne	9	12	10	2
	1.3	8/06 Las Palmas, Espagne	04/07 Dakar, Sénégal	26	24	23	1
	1.4	5/7 Dakar, Sénégal	18/7 Conakry, Guinée	13	19	17	2
<b>2017402</b>							
	2.1	21/07 Dakar, Sénégal	20 /08 Monrovia, Libéria	30	12	9	3
	2.2	22 /08 Monrovia, Libéria	13/09 Tema, Ghana	22	14	12	2
<b>2017403</b>							
	3.1	21/09 Pointe Noire, Gabon	11/10 Luanda, Angola	22	20	13	7

3.2	14 /10 Luanda, Angola	14/11 Walvis Bay, Namibie	31	22	9	13
3.3	16/11 Walvis Bay, Namibie	24/11 Walvis Bay, Namibie	8	15	9	6
3.4	26 /11 Walvis Bay, Namibie	17/12 Cape Town, Afrique du Sud	21	18	8	10

- **Réunions suite aux campagnes**

Les réunions faisant suite aux campagnes ont pour objectif principal de finaliser le rapport de campagne, de discuter des activités de suivi, y compris le traitement des échantillons et des données collectées au cours de la campagne, d'examiner les projets de recherche possibles, y compris les produits à fournir au Programme EAF-Nansen et aux autorités régionales et discuter des besoins de renforcement des capacités (le cas échéant).

Depuis le début du Programme, trois réunions post-campagnes ont été organisées dans la zone du COPACE: une à Dakar (Sénégal) en décembre 2017 pour discuter des résultats de la première étape, une autre pour la deuxième étape à Accra (Ghana) en avril 2018 et la dernière a été organisée à Cape Town, en Afrique du Sud, en août 2018, pour discuter des résultats de la troisième étape.

Une réunion post-campagne sur les mésopélagiques a été organisée à Rome, en Italie, du 6 au 9 novembre 2018, pour examiner les travaux menés jusqu'à présent sur tous les transects mésopélagiques et océanographiques et discuter des travaux futurs du thème 3 du plan scientifique. (mésopélagiques). Une note conceptuelle et un ordre du jour préliminaire pour la réunion sont disponibles. Y assisteront les participants à la campagne, des experts en mésopélagie, en océanographie ou en recherche sur le plancton.

Des rapports provisoires sont disponibles pour les différentes étapes de la campagne et il est prévu que les rapports de campagnes finaux, à l'exception de ceux concernant l'analyse de l'écosystème, seront envoyés officiellement aux pays avant la fin de l'année.

- **Événements dans les ports**

En 2017, le Programme a organisé quatre escales dans des ports organisées conjointement avec les escales portuaires du navire de recherche *Dr Fridtjof Nansen* afin de mieux faire connaître le Programme, de présenter le navire de recherche et de souligner la collaboration de longue date entre la FAO, la NORAD et l'IMR sur les questions marines et le travail avec les pays partenaires.

Pour l'Afrique de l'Ouest, ces événements ont été organisés à Casablanca (Maroc), Dakar (Sénégal), Tema (Ghana) et Walvis Bay (Namibie). Tous ces événements ont été très appréciés et, dans certains cas, plusieurs dignitaires, dont le Président du Ghana, y ont participé.

Faisant suite à l'expérience manifeste de l'Afrique de l'Ouest, un certain nombre d'événements dans les ports ont également été organisés en 2018. Au total, huit événements de ce type ont été organisés dans l'océan Indien occidental: Durban (Afrique du Sud), Maputo (Mozambique), Dar-es-Salam (Tanzanie), Victoria (Seychelles) et Port Louis (Maurice). Trois escales supplémentaires dans des ports ont été organisées dans la baie du Bengale: Chittagong (Bangladesh), Yangoon (Myanmar) et Phuket (Thaïlande).

- **Mise en œuvre du plan scientifique**



Le plan scientifique EAF-Nansen a été considérablement détaillé au cours de la période de référence et des descriptions de thèmes plus complètes ont été publiées en décembre 2017, avant le lancement officiel du Programme, avec une présentation des institutions susceptibles de contribuer par thème. En lien avec le plan scientifique et pour développer plus avant les thèmes scientifiques et les partenariats pour chacun d'eux, un certain nombre d'événements ont été organisés en 2018 principalement axés sur les activités de suivi des campagnes de 2017 en Afrique de l'Ouest<sup>2</sup>.

Dans la planification des activités de recherche dans le cadre du plan scientifique, les besoins et les exigences en matière de gestion de la pêche, mais également en ce qui concerne l'environnement et l'énergie sont également pris en compte, en fonction du thème. Les principales questions de gestion relatives aux différents thèmes sont discutées et les besoins et lacunes en matière d'information sont identifiés. Des questions plus stratégiques (à long terme) sont également abordées.

Lors de la réunion post-campagne d'Habitat, 16 projets de recherche au total ont été identifiés, et la plupart d'entre eux sont en cours de réalisation avec un soutien national. La réunion a examiné les idées de projet et les relations de coopération, et les différentes équipes ont fourni les titres des projets et les grandes lignes d'une page de chaque projet. Celles-ci sont disponibles dans le rapport de la réunion post-campagne. Pour chaque projet, la relation aux thèmes du plan scientifique EAF-Nansen est indiquée.

Une question clé est la nécessité de fournir un soutien supplémentaire (humain et financier). Les besoins varient d'un projet à l'autre, mais la première chose est de disposer de fonds afin de financer les voyages pour faciliter le post-traitement coopératif, dans la région ou à l'IMR, en Norvège. Dans certains cas, des fonds pour des analyses sont demandés. Toutes les demandes ne peuvent pas être financées dans le cadre du Programme EAF-Nansen et des partenariats spécifiques doivent être établis.

En outre, des réunions sont prévues dans le cadre du thème 6: Débris marins et microplastiques et du thème 8: Nutrition et sécurité alimentaire. Dans ce cadre, deux ateliers d'experts auront lieu en novembre à l'IMR de Bergen (voir la liste des prochaines réunions ci-dessous). Des experts de la région ont été invités.

- **Autres activités liées aux sciences**

Un atelier d'experts sur la caractérisation des écosystèmes s'est tenu en août 2018 au siège de la FAO, avec la participation d'experts de la région du COPACE. L'objectif était d'élaborer une approche commune de la caractérisation des écosystèmes.

Enfin, en ce qui concerne l'évaluation des ressources halieutiques et la formulation d'avis scientifiques relatifs à la gestion, des conseils techniques et un soutien financier ont été fournis aux groupes de travail chargés de l'évaluation des ORP qui se sont réunis en 2017 (COPACE<sup>3</sup> et CCC). Les objectifs du Programme et le potentiel de soutien ont également été présentés lors de ces réunions. Les résultats

---

<sup>2</sup> Par ex., un atelier sur la mise en œuvre du plan scientifique du Programme EAF-Nansen s'est tenu à Cape Town (Afrique du Sud) du 5 au 9 février, avec la participation de plus de 60 scientifiques de 10 pays, qui ont convenu de projets de recherche clés devant être mis en œuvre conjointement par le partenaire scientifique du Programme EAF-Nansen.

<sup>3</sup> Seul un support technique est fourni.

des travaux sur les thèmes du plan scientifique devraient contribuer à améliorer les informations et les données dont disposent ces groupes pour fonder leurs avis scientifiques.

## **Résultat 2: Les institutions de gestion de la pêche gèrent la pêche conformément aux principes de l'AEP**

Les produits du résultat 2 concernent l'appui technique à l'amélioration de la gestion des pêches, englobant l'appui politique, juridique et opérationnel, la collecte et l'analyse de données halieutiques pertinentes (y compris les données biologiques, écologiques, sociales et économiques) et l'appui à la prise de décision fondée sur des données scientifiques grâce à la mise en œuvre de l'approche écosystémique de la pêche (AEP), avec l'élaboration de plans de gestion de la pêche utilisant le cadre de l'AEP et l'aide à la mise en place d'un cycle fonctionnel de gestion de la pêche.

La mise en œuvre de l'approche écosystémique des pêches et le soutien à la gestion des pêches sur des stocks partagés sont deux objectifs clés du Programme EAF-Nansen qui se renforcent mutuellement.

Dans le cadre du projet EAF-Nansen, un certain nombre d'activités ont été consacrées à l'assistance à la préparation et à l'approbation des plans de gestion de la pêche. Pour la zone COPACE, les plans de gestion qui ont été approuvés sont les suivants:

- **Plans de gestion de la pêche préparés dans le cadre du Projet EAF-Nansen**

### **Bénin :**

- Direction de la production halieutique, Bénin, 2013. Plan de gestion de la pêche à la senne de plage

### **Cameroun:**

- Ministère de l'élevage, des pêches et des industries animales, 2013. Plan de gestion de la pêche crevettière industrielle au Cameroun

### **Côte d'Ivoire:**

- Ministère des ressources animales et halieutiques, 2013. Plan de gestion de la pêcherie de la senne de plage du littoral de la Côte d'Ivoire

### **Gabon:**

- Ministère de l'agriculture de la pêche de l'élevage et du développement rural, 2013. Plan d'aménagement de la pêcherie crevettière industrielle du Gabon

### **Ghana:**

- Ministère de la pêche et de l'aquaculture, 2013. Plan de gestion de la pêche à la senne de plage au Ghana

### **Libéria:**

- Bureau des pêches nationales du Libéria, 2012. Plan sectoriel pour les petites pêcheries marines de la République du Libéria

### **Nigéria:**

- Ministère fédéral de l'agriculture et du développement rural, 2013. Plan de gestion de la pêche industrielle de la crevette au Nigéria

#### **Sierra Leone :**

- Ministère des Pêches, des Ressources marines et de l'Aquaculture, Sierra Leone, 2012. Plan de gestion des pêches marines artisanales de Sierra Leone

#### **Togo:**

- Ministère de l'agriculture, de l'élevage et de la pêche, 2013. Plan d'aménagement de la pêcherie de la senne de plage au Togo

#### **Plans régionaux**

- CCLME/EAF-Nansen, 2014. Cadre de gestion régional pour la pêcherie partagée de petits pélagiques en Afrique du Nord-Ouest (Maroc, Mauritanie, Sénégal et Gambie).

En outre, en 2017, dans le cadre du Programme EAF-Nansen, des évaluations des données et des besoins en capacités pour la mise en œuvre de plans de gestion de l'AEP sélectionnés ont été réalisées. Des besoins et lacunes ont été identifiés, notamment sur les besoins en données pour soutenir la mise en œuvre des objectifs des plans de gestion.

- **Soutien à la mise en œuvre des plans de gestion de la pêche et à la mise en place d'un cycle de gestion de la pêche**

Des dispositions sont prévues dans le nouveau Programme pour soutenir la mise en œuvre de plans de gestion des pêches sélectionnés, en mettant l'accent sur ceux qui ont été priorisés en termes de mise en œuvre par les pays respectifs. Un document cadre pour les petits projets visant à soutenir cette mise en œuvre a été élaboré.

- **Outil de suivi de l'AEP**

Une base de référence pour la mise en œuvre a été préparée sur la base des informations existantes sur l'application de l'outil de suivi. Un nouvel outil qui a été révisé est en cours d'élaboration et sera utilisé pour faire un suivi de la mise en œuvre de l'AEP et de son processus.

L'outil est important car il prend en charge l'indicateur de résultat pour le résultat 2.

#### **Résultat 3: Les institutions de recherche et de gestion des pêches disposent des capacités humaines et organisationnelles appropriées pour gérer les pêches de manière durable**

Les produits du résultat 3 concernent le développement des capacités dans tous les thèmes du Programme, l'appui technique aux institutions de recherche et de gestion pour l'intégration de la dimension de genre dans les activités du Programme et la mise en place d'un mécanisme de partage des connaissances et des informations fonctionnelles.

- **Développement des capacités et réseau de formation technique**

Une stratégie de développement des capacités est en cours d'élaboration et les personnes-ressources des pays partenaires ont été invitées à contribuer à l'évaluation des besoins en capacités afin de contribuer à l'élaboration de la stratégie et à mettre en évidence les priorités nationales et régionales à prendre en compte. La stratégie devrait pouvoir être diffusée sous peu aux pays partenaires.

Le réseau de formation technique a été identifié dans le document du Programme comme déterminant pour la mise en œuvre d'activités de renforcement des capacités en Afrique. Des travaux

visant à rendre cette fonction fonctionnelle ont également été lancés, en s'appuyant sur les expériences passées de collaboration avec des institutions sélectionnées dans le cadre du Projet EAF-Nansen.

Le Réseau de formation technique doit être composé d'universités et d'autres institutions de formation chargées de la gestion et la recherche halieutiques dans les pays partenaires. Il est prévu de créer un réseau offrant des cours à court et moyen terme dans un certain nombre de disciplines. L'intention est que les membres du réseau soutiennent l'identification des besoins et l'élaboration de cours et de supports de formation, ainsi que l'organisation de cours couvrant différents aspects de la recherche et du développement en matière de pêche. Des cours universitaires spécifiques (ou modules) et des programmes connexes pourraient également être développés progressivement. Le tableau 2 ci-dessous indique le type de cours identifié lors de l'élaboration du Programme:

**Tableau 2:** Domaines thématiques proposés pour le développement des capacités à court terme

Recherche halieutique	Gestion de la pêche
<ul style="list-style-type: none"> <li>• Évaluation du stock de poisson</li> </ul>	<ul style="list-style-type: none"> <li>• Gestion de base des pêches</li> </ul>
<ul style="list-style-type: none"> <li>• Planification et rapports de campagne (chalutage et hydroacoustique)</li> </ul>	<ul style="list-style-type: none"> <li>• Gestion de l'AEP et élaboration de plans de gestion</li> </ul>
<ul style="list-style-type: none"> <li>• Taxonomie des poissons et invertébrés</li> </ul>	<ul style="list-style-type: none"> <li>• Statistiques de la pêche</li> </ul>
<ul style="list-style-type: none"> <li>• Traitement et gestion des données (par ex. dans Nansis)</li> </ul>	<ul style="list-style-type: none"> <li>• Inspection SCS, contrôle et application de la pêche</li> </ul>
<ul style="list-style-type: none"> <li>• Instrumentation scientifique - fonctionnement, maintenance et calibration</li> </ul>	<ul style="list-style-type: none"> <li>• Législation de la pêche</li> </ul>
<ul style="list-style-type: none"> <li>• Analyses en laboratoire du plancton, du benthos, des sédiments, des nutriments et de la pollution</li> </ul>	<ul style="list-style-type: none"> <li>• Économie de la pêche et analyse de la politique de la pêche</li> </ul>
<ul style="list-style-type: none"> <li>• Autres qui seraient identifiés comme nécessaires</li> </ul>	<ul style="list-style-type: none"> <li>• Autres qui seraient identifiés comme nécessaires</li> </ul>

Bien que la stratégie de renforcement des capacités fournisse des orientations générales sur le renforcement des capacités dans le cadre du Programme, il reste nécessaire de demander aux pays partenaires un retour d'information spécifique sur les formations à court terme et les domaines thématiques de plus forte priorité qui contribueraient au renforcement des capacités requises dans les institutions partenaires ainsi que des informations complémentaires sur les institutions partenaires potentielles en relation avec leurs domaines de compétence dans les différentes sous-régions où le Programme EAF-Nansen est opérationnel. Les commentaires des pays partenaires du COPACE sont donc sollicités à ce sujet.

Entre-temps, certaines activités de renforcement des capacités ont été organisées principalement en relation avec l'analyse des échantillons des campagnes de 2017. Par exemple, deux ateliers de renforcement des capacités pour l'analyse biologique et l'introduction aux techniques d'identification des stocks à l'aide d'échantillons recueillis à bord du navire de recherche *Dr Fridtjof Nansen* ont été organisés à Dakar (Sénégal) et Accra (Ghana), ainsi que des ateliers et des voyages d'étude pour

analyser les données d'ichtyoplancton dans le cadre du thème 1: œufs et larves en Namibie et au Maroc.

Jusqu'ici, les pays d'Afrique de l'Ouest ont principalement bénéficié de la formation en cours d'emploi grâce aux campagnes, mais cela devrait changer à mesure que les travaux de recherche menés dans le cadre du plan scientifique démarrent et que le réseau de formation technique devient pleinement opérationnel.

Le Programme a également pour ambition d'offrir aux chercheurs des pays partenaires la possibilité de poursuivre des programmes de niveau supérieur en recherche et gestion des pêches, mais le financement n'est actuellement pas disponible dans le cadre du Programme. Cependant, le Programme EAF-Nansen recherche activement des partenariats susceptibles de faciliter un tel soutien. Une de ces initiatives est le partenariat avec l'Université de Western Cape, où des bourses d'études sur les méduses, le mésopélagique et le neuston peuvent être offertes, en utilisant les informations des campagnes du *Dr Fridtjof Nansen* (selon le cas). Les scientifiques des pays partenaires ont été encouragés à postuler.

Des partenariats similaires sont en cours de développement, par ex. pour l'analyse d'échantillons de sédiments et de benthos issus de la campagne de référence d'évaluation de l'impact environnemental du pétrole et du gaz au Mozambique, et un atelier sur l'analyse chimique est prévu en décembre 2018.

- **Stratégie en matière d'égalité hommes-femmes**

Une stratégie de genre, destinée à fournir un cadre sur la manière dont le Programme peut aider les institutions de recherche et de gestion des pêches pour l'intégration de la dimension de genre dans les activités du Programme, a été préparée et communiquée aux partenaires au début de 2018. La stratégie suggère trois domaines prioritaires pour l'intégration de ces questions:

- la gestion du Programme, avec pour objectif principal de renforcer la parité hommes-femmes dans l'ensemble du Programme EAF-Nansen et de sensibiliser tous ceux qui sont impliqués dans la gestion et la supervision du Programme à la problématique hommes-femmes;
- les activités de Programme, dont l'objectif principal est de renforcer la sensibilité et la réactivité de toutes ses activités aux questions de parité hommes-femmes et de lutter contre les inégalités de genre dans le secteur de la pêche dans les pays membres;
- la communication sur le Programme, avec pour objectif principal de mettre en valeur l'engagement et les actions du Programme EAF-Nansen visant à intégrer les questions de genre dans la gestion et la gouvernance de la pêche et à lutter contre les inégalités hommes-femmes dans la pêche.

S'appuyant sur les bonnes pratiques existantes développées par la FAO et d'autres partenaires, le Programme intégrera l'évaluation et la planification des besoins tenant compte de la problématique hommes-femmes dans la formation et les autres activités de renforcement des capacités.

- **Communication**

Le site web du Programme EAF-Nansen a été mis à jour, ainsi qu'une brochure sur le Programme et le plan scientifique. La stratégie de communication devrait être finalisée au cours de 2019.

- **Activités prévues en 2018 présentant un intérêt pour la zone du COPACE**

*Octobre:*

- 17-19 octobre, Rome, Italie, réunion semestrielle sur le Programme EAF-Nansen

#### *Novembre:*

- 4 au 9 novembre, Rome, Italie, réunions post-campagne sur les différentes campagnes mésopélagiques et océanographiques (2017 et 2018).
- 13-15 novembre, Vigo, Espagne, Atelier de formation sur l'identification et l'échantillonnage biologique de la faune benthique des grands fonds, en particulier sur les coraux et les éponges (le programme en eaux profondes de la FAO et le Programme EAF-Nansen soutiendront les participants sélectionnés).
- 13-15 novembre, Bergen, Norvège Thème 8: Atelier d'experts sur la sécurité sanitaire des aliments et la nutrition.
- 26-30 novembre, Bergen, Norvège Thème 6: Atelier d'experts sur les débris marins et les microplastiques.

#### *Décembre:*

- 4-6 décembre, Rome, Italie, atelier d'experts sur la cartographie des habitats benthiques au fond.

#### **4. PLAN DE TRAVAIL ET ACTIVITÉS 2019**

En 2019 et probablement en 2020, les campagnes cibleront la côte atlantique de l'Afrique. Par conséquent, les principales activités de la région COPACE seront liées aux campagnes, au suivi des travaux de recherche des campagnes 2017-2018 et aux projets de recherche identifiés dans le plan scientifique. La région pourrait également bénéficier d'un appui technique pour élaborer son cadre d'évaluation et ses groupes de travail, si nécessaire, ainsi que pour faciliter le dialogue science-politique dans le domaine de la pêche.

Du point de vue de la gestion, les travaux devraient être initiés dans un ou deux pays supplémentaires, en fonction de l'engagement des pays à participer au processus d'AEP. Les travaux mondiaux sur la législation pour l'AEP, l'élaboration de politiques, la participation des pêcheries aux dialogues intersectoriels et l'appui au suivi de la mise en œuvre de l'AEP (y compris l'utilisation de l'outil de suivi) vont se poursuivre et se développer.

## **Annexe I.**

### **Programme EAF-Nansen**

#### **Processus consultatif régional au sein du Programme EAF-Nansen**

##### **Termes de référence pour les Comités de pilotage régionaux**

Deux des organismes régionaux des pêches (ORP) en Afrique, à savoir le Comité des pêches pour l'Atlantique Centre-Est (COPACE) et la Commission des pêches pour le sud-ouest de l'océan Indien (CPSOUI) et la Convention du courant de Benguela (CCC) ont été invités à jouer le rôle de Comités de pilotage régionaux du Programme EAF-Nansen.

Le CPR est destiné à renforcer l'appropriation des interventions du Programme au niveau régional et à renforcer les liens entre le Programme EAF-Nansen et les ORP ou les commissions multisectorielles, ainsi qu'avec les projets et programmes connexes dans les régions. Il sera chargé d'évaluer les progrès accomplis dans l'exécution du Programme et de formuler des recommandations à l'Unité de coordination du programme (UCP) concernant les besoins, les priorités et les plans de travail pour la mise en œuvre du Programme dans la région concernée.

Plus précisément, chaque CPR devra:

- Fournir à l'UCP des orientations générales sur la mise en œuvre du Programme dans une région donnée.
- Examiner les progrès du Programme et fournir des recommandations sur les priorités pour les plans de travail annuels du Programme dans la région respective de l'UCP.
- Faciliter l'intégration des conclusions et des recommandations du Programme dans les processus régionaux et nationaux, selon qu'il convient.
- Soutenir les liens entre le Programme EAF-Nansen et les projets et programmes connexes dans chaque région.

#### **Composition du Comité de pilotage régional**

Chaque CPR comprendra:

- Un représentant de chaque pays membre du CPR, en particulier des pays côtiers
- Un représentant de chaque partenaire clé du Programme EAF-Nansen, tel que déterminé de temps à autre
- Les points focaux nationaux du Programme EAF-Nansen dans les pays membres de l'ORB/de la commission concernée
- Les représentants de la FAO et de l'IMR

#### **Règles de procédure**

- i. Les CPR sera présidé à tour de rôle par les représentants nationaux du CPR ou le Président par intérim de l'ORP.
- ii. Les réunions du CPR auront lieu en marge des sessions du Comité/de la Commission de l'ORP ou à une autre occasion convenue si le Comité/la Commission ne se réunissait pas sur une base annuelle.
- iii. L'UCP du Programme EAF-Nansen assurera le Secrétariat du CPR.