

Septembre 2019



منظمة الأغذية  
والزراعة  
للأمم المتحدة

联合国  
粮食及  
农业组织

Food  
and  
Agriculture  
Organization  
of  
the  
United  
Nations

Organisation  
des  
Nations  
Unies  
pour  
l'alimentation  
et  
l'agriculture

Organización  
de las  
Naciones  
Unidas  
para la  
Agricultura  
y la  
Alimentación

## COMITÉ DES PÊCHES POUR L'ATLANTIQUE CENTRE-EST

### Vingt-deuxième Session

Libreville, Gabon, 17-19 septembre 2019

Programme EAF-Nansen: Rapport d'activités

### RÉSUMÉ

Ce document fournit un bref résumé des nouvelles activités du Programme EAF-Nansen pour 2017-2021.



Food and Agriculture  
Organization of the  
United Nations



Norad



## 1. INTRODUCTION

- **Contexte historique**

Le **Programme Nansen** a été lancé en 1975 à l'initiative conjointe de la Norvège et de l'Organisation des Nations Unies pour l'alimentation et l'agriculture (FAO). Son objectif était d'aider les États qui venaient d'accéder à l'indépendance à améliorer la sécurité alimentaire en identifiant les ressources de leurs mers et de leurs océans pour soutenir le développement de leurs pêcheries. Un navire de recherche, le *Dr Fridtjof Nansen*, a été construit pour le Programme, servant de laboratoire pour la recherche, la formation et l'échange de connaissances. Pendant plus de 40 ans, le Programme Nansen a aidé les pays en développement dans la recherche et la gestion des pêches et a été reconnu comme un mécanisme unique de coopération, de création et d'échange de connaissances dans les régions en développement, en particulier en Afrique. Le Programme Nansen a traversé diverses phases, s'adaptant et évoluant pour faire face aux nouveaux problèmes et défis concernant les océans.

Au cours de la dernière décennie, le Programme a fonctionné comme **Projet EAF-Nansen** et a soutenu la production de connaissances et la mise en œuvre de la gestion à partir de l'approche écosystémique des pêches (AEP) en Afrique. En tant que tel, le Programme a soutenu les essais de mise en œuvre de l'AEP dans le cadre de la gestion de certaines pêcheries en élaborant des plans de gestion. Grâce à cette orientation, le Programme a mis davantage l'accent sur la résolution des problèmes liés aux écosystèmes transfrontaliers, la promotion de la coopération et de la collaboration et l'harmonisation des approches en vue d'une gestion durable de la pêche. Travaillant avec 31 pays côtiers répartis dans quatre groupements régionaux en Afrique, le Programme a renforcé les organes nationaux et régionaux de gestion de la pêche, en fournissant à chacun les compétences et les connaissances nécessaires pour mettre en œuvre l'AEP.

Le **Programme EAF-Nansen** a débuté en mai 2017 et poursuit les objectifs du Projet EAF-Nansen en accordant une attention particulière aux questions de durabilité et de menaces pour les écosystèmes marins, en élargissant son champ d'application pour prendre en compte la pollution et le changement climatique en plus des impacts sur la pêche. La vision pour le nouveau programme est de «Réaliser des partenariats avec les pays en développement et d'autres organisations et programmes internationaux pour faire progresser les connaissances sur les impacts de multiples facteurs de stress sur les écosystèmes marins, les pêches et la biodiversité dans les régions tropicales/subtropicales, et aider les pays à mieux se préparer à remédier à ces problèmes en améliorant la gestion et en élaborant des politiques adéquates».

Il continuera à soutenir la mise en œuvre de l'AEP, tout en élargissant le champ de ses recherches scientifiques pour y inclure des travaux de recherche et campagnes allant au-delà des préoccupations liées à la pêche. Le nouveau programme repose sur le paradigme de la prise de décision participative basée sur la connaissance et vise donc à renforcer le lien entre la production de connaissances, notamment les activités de recherche du navire de recherche *Dr Fridtjof Nansen*, et les politiques, législations et prises de décision aux niveaux régional et national.

Un nouveau navire de recherche ultramoderne – le troisième *Dr Fridtjof Nansen* – a été mis à la disposition du programme et a commencé ses travaux en mai 2017 pour poursuivre les travaux des deux navires précédents. Il a été équipé des dernières technologies pour renforcer ses capacités de recherche et de collecte de données et pour faire face aux défis nouveaux et émergents en matière de recherche marine et de gestion des pêches. Le navire constituera

également une plateforme fiable permettant aux partenaires nationaux et internationaux de collecter des données sur les océans et de jouer un rôle clé en fournissant les connaissances nécessaires pour comprendre les effets de la pollution et des changements liés au climat sur les ressources marines.

## 2. PRÉSENTATION DU PROGRAMME

L'objectif ou l'impact à long terme du Programme est le suivant: «*Une pêche durable améliore la sécurité alimentaire et nutritionnelle des populations des pays partenaires*».

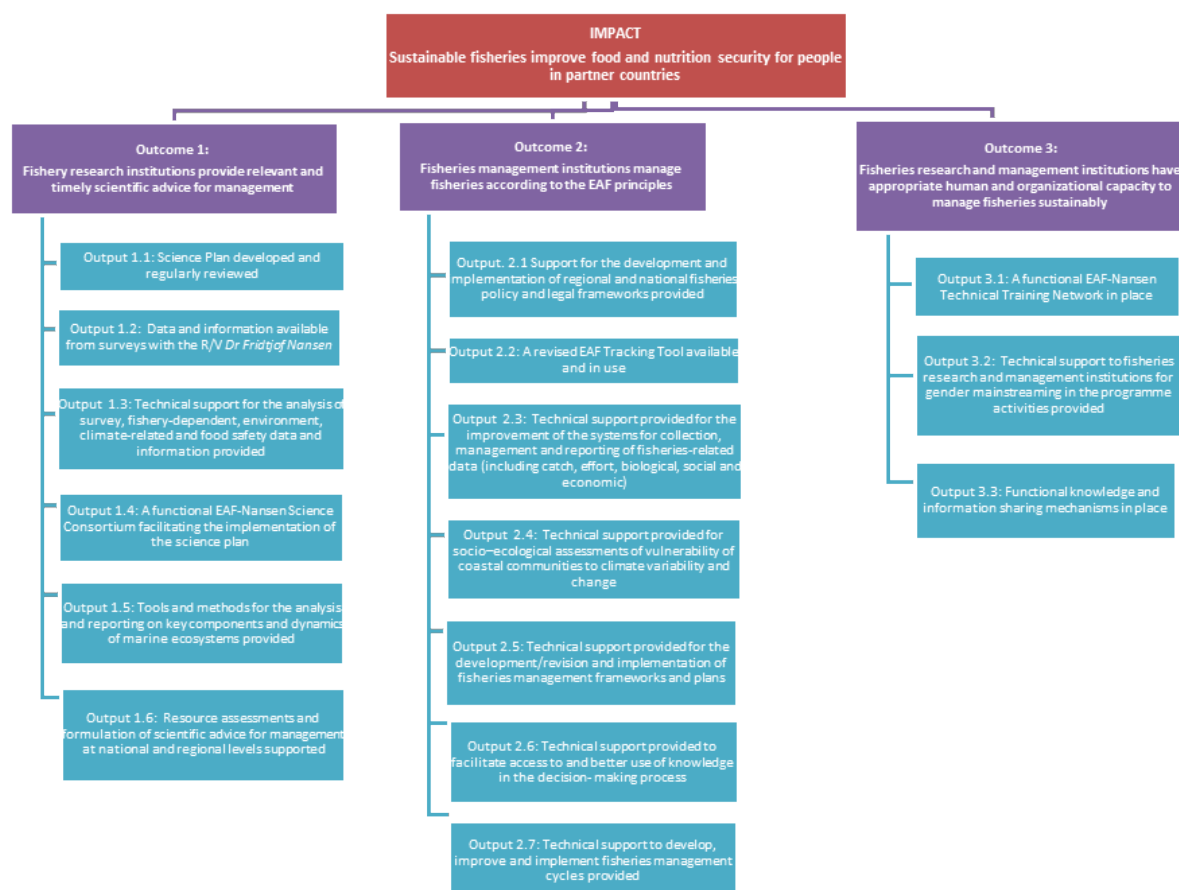
Pour contribuer à cet objectif à long terme, le Programme vise trois résultats qui se renforcent mutuellement:

Résultat 1: Les institutions de recherche halieutique fournissent des avis scientifiques pertinents et opportuns en matière de gestion

Résultat 2: Les institutions de gestion des pêches gèrent les pêcheries conformément aux principes de l'AEP

Résultat 3: Les institutions de recherche et de gestion des pêches disposent des capacités humaines et organisationnelles appropriées pour gérer les pêches de manière durable.

Ces trois résultats représentent les trois piliers du Programme EAF-Nansen, fournissent une orientation générale et permettent de regrouper les produits et les activités dans les trois catégories suivantes: science et avis scientifique, gestion des pêches et développement des capacités. Les produits liés à chaque résultat sont présentés dans la figure 1 ci-dessous.

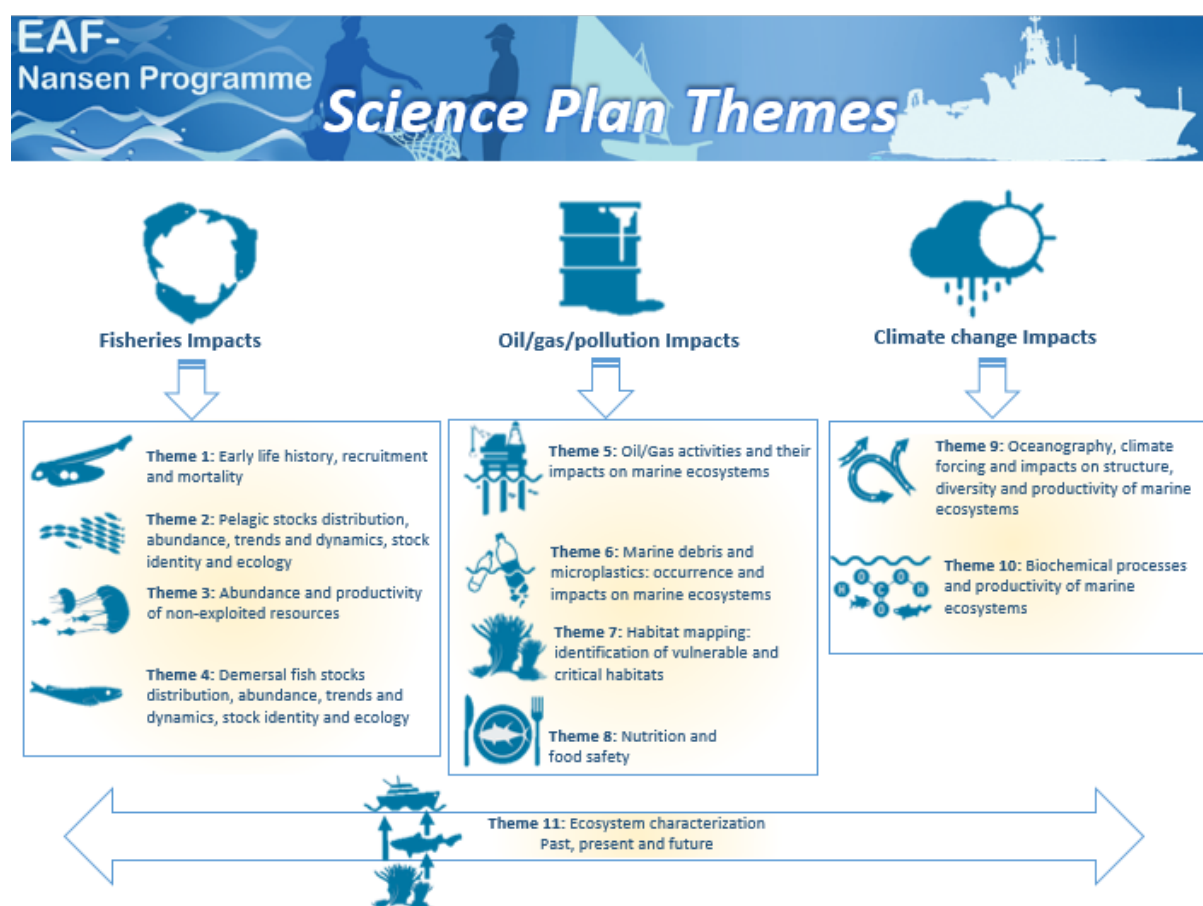


**Figure 1:** Programme EAF-Nansen: impact, résultats et produits.

Au total, le Programme a 16 produits, six concernant la science et la délivrance d'avis scientifiques (15 activités), sept relatifs à la gestion de la pêche (23 activités) et trois relatifs au développement des capacités, la problématique égalité hommes-femmes et la communication (15 activités) en faisant partie.

Le N/R *Dr Fridtjof Nansen*, qui appartient à l'Agence norvégienne de coopération pour le développement (Norad), fait partie intégrante du Programme et arbore le pavillon de l'ONU. Le navire est exploité par l'IMR, qui fournit des services scientifiques pour l'exécution du programme de campagne et la mise en œuvre du plan scientifique qui y est associé.

Un plan scientifique a été élaboré pour définir les thèmes de recherche à traiter par le Programme. Il a été élaboré en consultation avec des partenaires internationaux, régionaux et nationaux et s'articule autour de trois thèmes principaux: (i) pêcheries durables, (ii) impacts du pétrole/gaz/pollution et cartographie de l'habitat, et (iii) changement climatique. Le plan scientifique est subdivisé en 11 thèmes de recherche.



**Figure 2:** Thèmes du plan scientifique du Programme EAF-Nansen

- **Structure de mise en œuvre du Programme**

La structure de consultation du Programme est illustrée ci-dessous (figure 3). Cette structure est basée sur celle utilisée avec succès dans le Projet EAF-Nansen, avec quelques modifications. Lors de la préparation du Programme, deux des organes régionaux des pêches

(ORP) en Afrique, à savoir le Comité des pêches pour l'Atlantique Centre-Est (COPACE) et la Commission des pêches pour le Sud-Ouest de l'océan Indien (CPSOOI) et la Convention du courant de Benguela (CCC) se sont vus proposés d'assumer le rôle de Comités de pilotage régionaux (CPR) pour le Programme EAF-Nansen.

Un autre Comité de pilotage sur les questions mondiales et les autres régions a également été créé. Ces comités de pilotage régionaux contribuent au programme en matière de planification, de rapport et de conseil, mais également à la coordination des activités du Programme avec d'autres initiatives en cours dans la région, afin de maximiser les synergies et de minimiser les recouvrements potentiels.

Le CPR est un mécanisme visant à renforcer l'appropriation des interventions du Programme au niveau régional et à développer les liens entre le Programme EAF-Nansen et les ORP ou les commissions multisectorielles, ainsi qu'avec les projets et programmes associés dans les régions. Il sera chargé d'évaluer les progrès accomplis dans l'exécution du Programme et de formuler des recommandations à l'Unité de coordination du programme (UCP) concernant les priorités et les plans de travail pour la mise en œuvre du Programme dans la région concernée.

Plus précisément, chaque CPR devra:

- Fournir à l'Unité de coordination du programme (UCP) des orientations générales sur la mise en œuvre du Programme dans la région donnée.
- Examiner les progrès du Programme et fournir des recommandations à l'UCP sur les priorités pour les plans de travail annuels du Programme dans la région concernée.
- Faciliter «l'intégration» des conclusions et recommandations du Programme dans les processus régionaux et nationaux, selon qu'il convient.
- Soutenir les liens entre le Programme EAF-Nansen et les projets et programmes connexes dans la région correspondante.

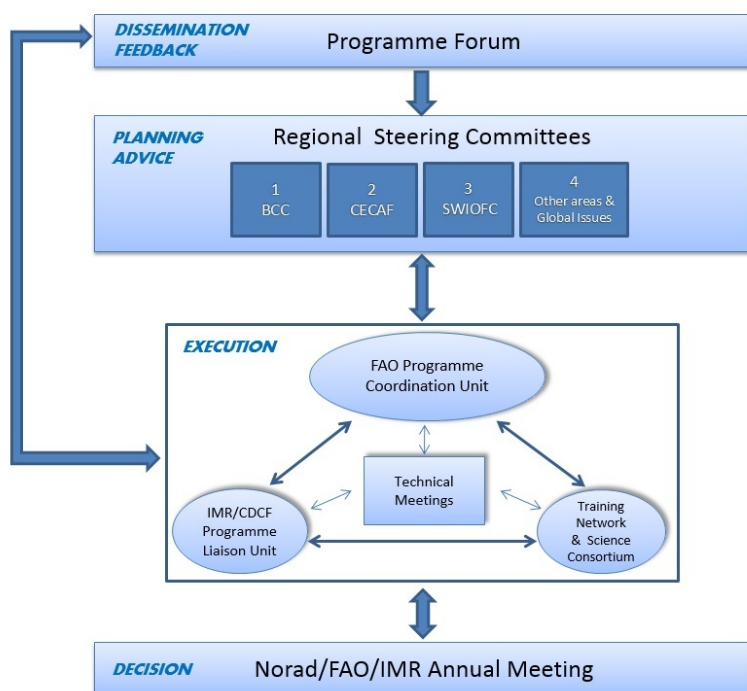
L'annexe I présente les termes de référence du CPR.

Un Forum du programme continuera à être organisé pour une diffusion plus large et un partage des expériences entre tous les partenaires du Programme.

La structure est clairement destinée à faciliter la consultation à différents niveaux. Sur la base des résultats du processus de consultation avec les CPR et les pays, un programme de travail sera préparé par l'UCP pour discussion et approbation lors des réunions annuelles NORAD/FAO/IMR. Outre ce qui est illustré dans le diagramme, le document de programme prévoit également des processus de consultation au niveau national par le biais des Groupes de travail nationaux<sup>1</sup> sur l'AEP et avec le soutien d'un point focal national.

---

<sup>1</sup> Ils ne seront établis que dans les pays où ont lieu des activités de gestion des pêches des stocks nationaux ou partagés.



**Figure 3:** Programme consultatif et structure de planification stratégique

### 3. EXAMEN DES ACTIVITÉS RÉALISÉES DANS LA ZONE COPACE DANS LE CADRE DU PROGRAMME EAF-NANSEN - de 2017 à ce jour

#### **Résultat 1: Les institutions de recherche halieutique fournissent des avis scientifiques pertinents et opportuns pour la gestion**

- **Réunions de planification et réunions pré-campagne**

En 2017, deux réunions de planification ont été organisées pour la zone du COPACE, à Casablanca (Maroc) et Accra (Ghana), afin de discuter du Programme et de recevoir des informations en retour sur le contenu du plan scientifique, d'identifier les priorités de recherche régionales et de planifier les campagnes du N/R *Dr Fridtjof Nansen*. Les réunions ont également servi à présenter et à discuter les composantes du Programme relatives à la gestion et au développement des capacités, en soulignant les liens qui unissent ces trois composantes. Sur la base des discussions tenues lors de ces réunions, un programme de campagnes pour 2017 a été préparé, qui a ensuite été approuvé par la NORAD. Des ordres de navigation hiérarchiques ont également été élaborés, puis détaillés en collaboration avec les pays, soit par échange de courriers électroniques, soit lors de réunions spécifiques, selon les besoins.

En 2018, dans le cadre de la Huitième session du SCS du COPACE à Abidjan, le programme de campagnes pour 2019 a été examiné et des contributions des pays participants ont été reçues. En particulier, il a été proposé qu'en 2019, les études menées par le N/R *Dr Fridtjof Nansen*, porteraient sur la répartition et l'abondance des ressources démersales dans le golfe de Guinée. Les pays d'Afrique du Nord-Ouest ont proposé d'étudier les ressources pélagiques étant donné que le navire serait disponible au même moment. En outre, il a été proposé d'organiser une

campagne sur les ressources démersales de l'Afrique du Nord-Ouest au cours du premier semestre 2020 (voir l'annexe 2 pour le programme proposé en 2020).

En 2019, une réunion pré-campagne pour le Nord-Ouest de l'Afrique s'est tenue à Casablanca, en parallèle à la Réunion du Groupe de travail FAO/COPACE sur l'évaluation des petits pélagiques, en juillet 2019. Deux réunions pré-campagne ont eu lieu juste avant le début de la phase 3.1 (Ghana et Côte d'Ivoire, juillet 2019) et de la phase 3.2 (Libéria-Guinée-Bissau, août 2019).

Une réunion du Groupe de travail sur la planification des campagnes acoustiques pour le Nord-Ouest de l'Afrique a eu lieu à Agadir en juin 2019. Il a été décidé de changer le nom du Groupe de travail qui est devenu le Groupe de travail sur les questions acoustiques en Afrique du Nord-Ouest (AWG) pour mieux refléter ses travaux.

### • Campagnes

Le Programme continue de fournir des données, des informations et des connaissances en appui à la pêche durable dans le cadre de l'approche écosystémique avec le N/R *Dr Fridtjof Nansen*. En 2017, les campagnes du N/R *Dr Fridtjof Nansen* ont été principalement consacrées aux ressources pélagiques et aux écosystèmes des zones du plateau continental et des talus de la côte ouest de l'Afrique. Trois principales campagnes, subdivisées en plusieurs sous-segments (voir tableau ci-dessous), ont été réalisées entre le 8 mai et le 12 décembre 2017, pour un total de 208 jours de campagne, l'objectif principal étant d'évaluer l'abondance et la répartition des ressources pélagiques, les conditions environnementales, et les phases juvéniles. Deux transects, dédiés à la recherche sur les poissons mésopélagiques, ont également été réalisés au nord et au sud. La campagne a couvert la zone allant du Maroc, au nord, au Ghana dans le golfe de Guinée et du Gabon à l'Afrique du Sud et 175 scientifiques de la région ont participé aux campagnes et ont reçu une formation. Les résultats des campagnes ont été insérés dans le plan scientifique et servis aux évaluations des stocks ou des écosystèmes et à des analyses spéciales, selon les besoins. Le tableau 1 présente le programme de campagnes en 2017.

**Tableau 1:** Programme de campagnes du N/R *Dr Fridtjof Nansen* en 2017

<i>Campa gne</i>	Phase	Arrivée	Départ	Jours campa gne	Nombre de participants	M	F
<b>2017401</b>	Phase 1.1	8/05 Casablanca, Maroc	26/05 Las Palmas, Espagne	18	9	6	3
	Phase 1.2	27/05 Las Palmas, Espagne	05/06 Las Palmas, Espagne	9	12	10	2
	Phase 1.3	8/06 Las Palmas, Espagne	04/07 Dakar, Sénégal	26	24	23	1
	Phase 1.4	5/7 Dakar, Sénégal	18/7 Conakry, Guinée	13	19	17	2
<b>2017402</b>	Phase 2.1	21/07 Dakar, Sénégal	20/08 Monrovia, Libéria	30	12	9	3
	Phase 2.2	22/08 Monrovia, Libéria	13/09 Tema, Ghana	22	14	12	2
<b>2017403</b>	Phase 3.1	21/09 Pointe Noire, Gabon	11/10 Luanda, Angola	22	20	13	7
	Phase 3.2	14/10 Luanda, Angola	14/11 Walvis Bay, Namibie	31	22	9	13
	Phase 3.3	16/11 Walvis Bay, Namibie	24/11 Walvis Bay, Namibie	8	15	9	6

Phase 3.4	26 /11 Walvis Bay, Namibie	17/12 Le Cap, Afrique du Sud	21	18	8	10
-----------	-------------------------------	---------------------------------	----	----	---	----

En 2018, le navire a eu pour mission de réaliser un suivi dans les eaux de l'océan Indien et du golfe du Bengale et n'a donc pas opéré dans la région de la zone COPACE.

En 2019, le navire a été utilisé pour étudier la côte ouest de l'Afrique, de l'Afrique du Sud au Maroc, en quatre phases principales (et 14 sous-phases). Trois phases principales de campagne avec 9 sous-phases ont été réalisées jusqu'à présent. En 2019, 235 scientifiques ont participé à plus de 299 journées de campagne. Le tableau 2 présente les campagnes qui concernent la zone du COPACE.

Les résultats des campagnes ont été intégrés au plan scientifique ainsi qu'aux évaluations des stocks ou des écosystèmes et à des analyses spécifiques, selon les besoins.

**Tableau 2:** Programme de campagne du N/R *Dr Fridtjof Nansen* 2019 concernant la zone du COPACE

<i>Campagne</i>	Phase	Arrivée	Départ	Jours campagne	Nombre de participants	M	F
2019402	<b>Ressources démersales transfrontalières, Afrique du Sud-Ouest</b>						
	Phase 2.4 Angola (Sud et Centre)	11/05 Walvis Bay, Namibie	10/06 Luanda, Angola	31	21	14	7
	Phase 2.5 Angola (Nord)	13/06 Luanda, Angola	27/06 Pointe Noire, Gabon	15	18	10	8
	Phase 2.6	29/06 Luanda, Angola	16/07 Tema Ghana	17	17	12	5
2019403	<b>Ressources et écosystèmes transfrontaliers, ouest du Golfe de Guinée</b>						
	Phase 3.1 Ghana et Côte d'Ivoire	20/07 Tema, Ghana	18/08 Abidjan, Côte d'Ivoire	30	22	16	6
	Phase 3.2 Libéria, Sierra Leone, Guinée, Guinée-Bissau	22/08 Abidjan, Côte d'Ivoire	23/09 Dakar, Sénégal	33	21	19	2
2019404	<b>Ressources pélagiques et écosystèmes transfrontaliers de l'Afrique du Nord-Ouest</b>						
	Phase 4.1 Sénégal	26/09 Dakar, Sénégal	07/10 Dakar, Sénégal	12			
	Phase 4.2 Mauritanie	09/10 Dakar, Sénégal	20/10 Las Palmas, Espagne	12			
	Phase 4.3 Cap Blanc – Cap Cantin	24/10 Las Palmas, Espagne	19/11 Casablanca, Maroc	27			
	Phase 4.4 Cap Cantin – Tanger	21/11 Casablanca, Maroc	01/12 Casablanca, Maroc	11			
	Phase 4.5 Transect mésopélagique	03/12 Casablanca, Maroc	16/12 Las Palmas, Espagne	14			

- **Réunions post-campagnes**

Les réunions post-campagne ont pour objectif principal de finaliser le rapport de campagne, de discuter des activités de suivi, y compris du traitement des échantillons et des données



collectées au cours de la campagne, d'examiner la faisabilité des projets de recherche, notamment les produits à fournir au Programme EAF-Nansen et aux autorités régionales et de discuter des besoins en matière de développement des capacités (selon les besoins).

Dès le début du programme, les réunions post-campagne suivantes ont été organisées dans la région du COPACE:

#### 2017

- Une réunion post-campagne à Dakar, Sénégal, en décembre pour discuter des résultats de la phase 1. Cette réunion a également permis d'organiser une réunion du Groupe de travail sur la planification des campagnes acoustiques, l'une à la suite de l'autre.

#### 2018

- Une réunion post-campagne pour la phase 2 de 2017 à Accra, Ghana, en avril 2018.
- Une réunion post-campagne au Cap, en Afrique du Sud, en août 2018, pour discuter des résultats de la phase 3, 2018.
- Une réunion post-campagne sur les mésopélagiques a été organisée à Rome, Italie, du 6 au 8 novembre 2018, pour examiner les travaux menés jusqu'à présent sur tous les transects mésopélagiques et océanographiques, ainsi que sur les futurs travaux du thème 3 du plan scientifique (mésopélagiques). Ont participé à cette réunion les scientifiques de la campagne, les spécialistes des ressources mésopélagiques et du plancton et des océanographes.

#### 2019

- Réunion sur les mésopélagiques les 8 et 9 mai 2019 à Swakopmund, Namibie.
- Réunions post-campagne pour les campagnes 2019 sont prévues pour septembre (phase 2) et décembre (phase 3, golfe de Guinée). En ce qui concerne la phase 4 (Afrique du Nord-Ouest), la réunion post-campagne devrait avoir lieu en mars 2020.

- **Escales dans les ports**

Le Programme, en collaboration avec les ambassades de Norvège, les autorités nationales et les bureaux nationaux de la FAO, a organisé quatre escales dans des ports du COPACE en 2017, à savoir Casablanca (Maroc), Dakar (Sénégal) et Tema (Ghana). Ces escales du N/R *Dr Fridtjof Nansen* ont pour objectif de mieux faire connaître le Programme, de présenter le navire de recherche et de souligner la collaboration de longue date entre la FAO, la NORAD, l'IMR et les institutions partenaires sur les questions relatives à l'océan.

En 2019, une escale portuaire a été organisée à Abidjan (Côte d'Ivoire) en août. Tous les événements ont été bien accueillis et, dans certains cas, ont vu la participation de hauts dignitaires nationaux.

- **Mise en œuvre du plan scientifique**

Le Plan scientifique EAF-Nansen a été considérablement détaillé au cours de la période de référence, les différents thèmes ayant été étayés dès décembre 2017. Les institutions susceptibles de contribuer par thème y sont présentées. Afin de développer davantage les thèmes scientifiques et les partenariats pour chacun d'eux, un certain nombre d'événements ont été

organisés en 2018, principalement axés sur les activités de suivi des campagnes de 2017 en Afrique de l'Ouest.

L'atelier sur les ressources pélagiques et les écosystèmes de la côte atlantique de l'Afrique, organisé au Cap en février 2018, en est un exemple. Il avait pour objectif de planifier les travaux sur les quatre thèmes interdépendants relatifs aux ressources pélagiques et aux écosystèmes, à savoir:

- Thème 1: Stade juvénile, recrutement et mortalité
- Thème 2: Répartition des stocks pélagiques, abondance, tendances et dynamiques, identité du stock et écologie
- Thème 9: Impacts de la variabilité et du changement climatique sur la structure, la diversité et la productivité des écosystèmes marins
- Thème 10: Changement climatique et processus biogéochimiques

Les principaux objectifs de l'atelier étaient de réunir des personnes-ressources d'institutions partenaires, de constituer des équipes de recherche, de développer des projets de recherche spécifiques et d'examiner les données/échantillons collectés par le N/R *Dr F. Nansen* en 2017. Plus de 60 scientifiques de 10 pays d'Afrique de l'Ouest ont convenu des projets de recherche clés à mettre en œuvre conjointement par les partenaires scientifiques du Programme EAF-Nansen.

Un atelier de formation sur l'identification des œufs et des larves (thème 1) s'est tenu à Casablanca en avril 2018 pour les pays du Nord-Ouest de l'Afrique sur la base des campagnes pélagiques de 2017. Une réunion similaire a eu lieu en septembre 2018 à Swakopmund, en Namibie, pour les pays de la région du BCC.

En octobre 2018, un atelier sur l'identification des stocks de ressources pélagiques d'Afrique de l'Ouest s'est tenu à Bergen (thème 2), avec la participation de scientifiques de plusieurs pays de la région du COPACE. Un plan de travail détaillé pour les activités de recherche nécessaires à l'identification des stocks d'espèces pélagiques prioritaires a alors été convenu.

En novembre 2018, dans le cadre du thème 3, une réunion d'experts sur les ressources mésopélagiques s'est tenue à Rome, en Italie.

En Norvège, l'IMR a organisé deux réunions. L'une d'entre elles a été consacrée à la nutrition et à la sécurité alimentaire (thème 8) afin de préparer des documents scientifiques fondés sur les échantillons recueillis par le *Dr Fridtjof Nansen*, en relation aux questions de nutrition, sécurité alimentaire et biosécurité. La seconde a porté sur les débris marins et les micro-plastiques (thème 6), également basé sur les observations faites lors des campagnes du N/R *Dr Fridtjof Nansen*.

En avril 2019, un atelier sur la méthodologie des campagnes acoustiques (thème 2) a été organisé au Cap, l'accent étant mis sur l'utilisation des données sonar pour une meilleure estimation de la biomasse de poissons pélagiques à l'aide de la méthode acoustique.

Une réunion a aussi été organisée à Rome, en juillet, sur le thème 8 (nutrition et sécurité alimentaire) afin de poursuivre la préparation des publications prévues.

Lors de la planification des activités de recherche dans le cadre du plan scientifique, les besoins en termes de gestion et les exigences relatives aux secteurs de la pêche, de l'environnement et de l'énergie ont été considérés, en relation au thème. Les questions clés en matière de gestion liées aux différents thèmes ont été discutées et les besoins et manques de données identifiés dans certains cas.

La nécessité de trouver un plus large soutien (humain et financier) est une question fondamentale. Les besoins varient d'un projet à l'autre, mais les fonds pour financer les voyages et faciliter le post-traitement coopératif, dans la région ou à l'IMR, en Norvège, font le plus défaut. Dans certains cas, le financement des analyses sont demandés mais toutes les demandes ne peuvent pas être financées par le Programme EAF-Nansen et des partenariats spécifiques doivent être établis.

- **Soutien aux Groupes de travail sur l'évaluation des stocks**

S'agissant de l'évaluation des ressources halieutiques et de la formulation d'avis scientifiques en matière de gestion, le Programme a financé l'organisation d'ateliers spécifiques permettant d'analyser les résultats des campagnes menées par le N/R *Dr Fridtjof Nansen* en 2017 dans le but de préparer des documents de travail destinés au Groupe de travail de la FAO sur l'évaluation des petites pélagiques au large de l'Afrique du Nord-Ouest, dont la session s'est déroulée à Banjul, en Gambie, du 26 juin au 1<sup>er</sup> juillet 2018, et du Groupe de travail FAO/COPACE de la FAO sur l'évaluation des petits poissons pélagiques - Sous-groupe Sud, qui s'est tenu à Accra, au Ghana, du 12 au 20 septembre 2018.

Un appui technique et financier a également été fourni aux deux Groupes de travail sur la pêche pélagique du COPACE, ce dernier étant financé par le Programme EAF-Nansen. Globalement, les résultats des travaux relevant des thèmes du plan scientifique contribueront à combler certaines lacunes relatives aux connaissances.

- **Autres activités à caractère scientifique**

Un atelier d'experts sur la caractérisation des écosystèmes a eu lieu en août 2018 au siège de la FAO, avec la participation de représentants des régions où le Programme EAF-Nansen développe des activités, dont un expert de la région du COPACE. L'objectif était de construire une approche commune de la caractérisation des écosystèmes. De même, un atelier international d'experts sur la cartographie des habitats benthiques s'est tenu à Rome en décembre 2019.

## **Résultat 2: Les institutions de gestion de la pêche gèrent la pêche conformément aux principes de l'AEP**

Les produits du résultat 2 concernent l'appui technique à l'amélioration de la gestion des pêches, englobant l'appui politique, juridique et opérationnel, la collecte et l'analyse des données halieutiques pertinentes (y compris des données biologiques, écologiques, sociales et économiques), l'appui à la prise de décision fondée sur la science par la mise en œuvre de l'approche écosystémique des pêches (AEP), avec l'élaboration de plans de gestion de la pêche utilisant le cadre de l'AEP, et l'appui à la mise en place d'un cycle de gestion de la pêche fonctionnel.

La mise en œuvre de l'approche écosystémique des pêches et le soutien à la gestion des pêches pour les stocks partagés sont deux objectifs clés du Programme EAF-Nansen qui se renforcent mutuellement. Les travaux relevant de cette composante s'appuient sur les travaux de la phase

précédente du Programme, en particulier l'appui fourni pour élaborer et formaliser les plans de gestion des pêches élaborés suivant l'approche écosystémique des pêches. Pour la zone COPACE, l'élaboration de 10 plans de ce type a été soutenue (voir annexe III).

En outre, en 2017, dans le cadre du Programme EAF-Nansen, des évaluations des données et des besoins en capacités pour la mise en œuvre de plans de gestion de l'AEP sélectionnés ont été réalisées. Les besoins et les lacunes ont ainsi été identifiés, notamment les besoins en données pour soutenir la mise en œuvre des objectifs définis dans les plans de gestion.

- **Développement et mise en œuvre de cadres et de plans en matière de politique, législation et gestion de la pêche régionaux et nationaux**

Un outil d'évaluation juridique/liste de contrôle a été élaboré et peut être utilisé pour vérifier la cohérence des politiques et de la législation nationales avec l'AEP. Une évaluation préliminaire des lacunes a été réalisée en utilisant la liste de contrôle pour 32 pays, y compris les pays du COPACE.

- **Soutien à la mise en œuvre des plans de gestion de la pêche et à la mise en place d'un cycle de gestion de la pêche**

Des dispositions sont prévues dans le nouveau Programme pour soutenir la mise en œuvre de plans de gestion des pêches sélectionnés, en mettant l'accent sur ceux prioritaires pour les pays respectifs. Un document-cadre a été élaboré pour les petits projets d'appui à la mise en œuvre des plans de gestion appuyés par le Programme, ainsi que des activités-cadres pour trois pays du golfe de Guinée dans le but d'appuyer la mise en œuvre des plans de gestion des pêcheries utilisant les sennes de plage en Côte d'Ivoire, au Bénin et au Togo. Une réunion régionale de lancement, combinée à une formation sur l'AEP, l'outil de suivi de la mise en œuvre et le genre a été organisée à Abidjan (Côte d'Ivoire) en juillet 2019, et des réunions de suivi nationales ont été organisées au Bénin et au Togo en août.

Un objectif clé du Programme est l'appui à la gestion de la pêche pour les stocks partagés. Dans ce cadre, une assistance spécifique sera fournie pour appuyer la gestion des stocks partagés dans la région de l'Afrique du Nord-Ouest. Un atelier interrégional sur la gestion des stocks partagés et la mise en œuvre d'une approche écosystémique des pêches dans le cadre du Programme EAF-Nansen s'est tenu à Dakar (Sénégal) du 24 au 26 avril 2018. L'objectif de l'atelier était d'examiner avec les représentants des institutions partenaires et des principales initiatives, la situation actuelle et les activités connexes relatives aux stocks partagés en identifiant les besoins et les opportunités permettant de soutenir la gestion des pêcheries exploitant des stocks partagés dans le cadre du Programme EAF-Nansen. Les principales questions à prendre en compte dans la gestion des stocks partagés ont été décrites. Les considérations juridiques, politiques, administratives et scientifiques relatives à la gestion des ressources partagées ont ensuite été examinées. Les États ont également présenté leurs expériences en matière de gestion des stocks partagés. Des initiatives sous-régionales et nationales ont été présentées et discutées. La région nord-ouest africaine a identifié les petits pélagiques comme une priorité et plus particulièrement la sardinelle. Des travaux visant à développer un petit projet comportant des dimensions à la fois régionales et nationales pour soutenir la mise en œuvre des activités identifiées avec les pays partenaires, ont été entrepris en 2018 et, en décembre 2018, une consultation régionale sur ces activités s'est tenue à Banjul, en Gambie, à la suite du Comité de pilotage sur le grand écosystème marin du courant des

Canaries. La consultation sur le document régional s'est poursuivie en 2019, suivie d'une consultation sur la préparation de documents nationaux connexes. Les pays concernés sont le Maroc, la Mauritanie, le Sénégal et la Gambie. Une version provisoire du document de projet régional final est disponible et une réunion de démarrage du projet est prévue en 2019.

- **Outil de suivi de la mise en œuvre de l'AEP**

Un nouvel outil de suivi de la mise en œuvre de l'AEP et du processus de l'AEP a été élaboré. Deux consultations ont eu lieu à Rome en janvier et février 2019 afin d'élaborer un outil entièrement nouveau au lieu de réviser l'outil de suivi existant. Le nouvel outil a ensuite été testé en Tanzanie, en avril 2019, et un atelier de formation a été organisé à Abidjan, en juillet 2019, à l'intention de participants choisis du Bénin, de la Côte d'Ivoire et du Togo.

Le développement de cet outil a connu plusieurs étapes importantes. Deux consultations se sont tenues à Rome en janvier et février 2019, réunissant des experts internationaux pour débattre de la forme, du fonctionnement et de la présentation de l'outil. Il a été convenu d'élaborer un outil entièrement nouveau au lieu de réviser l'outil de suivi existant. La version adoptée après ces réunions a ensuite été testée en Tanzanie, en avril 2019. Un atelier de formation a été organisé sur cet outil en Côte d'Ivoire, en juillet 2019, pour trois pays du golfe de Guinée (Bénin, Côte d'Ivoire et Togo). L'outil est important car il prend en charge l'indicateur de résultat pour le résultat 2. Par conséquent, tous les pays partenaires du Programme EAF-Nansen doivent se familiariser avec cet outil.

- **Évaluations socioécologiques de la vulnérabilité des communautés côtières à la variabilité et au changement climatiques**

Le Programme EAF-Nansen contribue à l'élaboration d'une approche commune en matière d'évaluation de la vulnérabilité, en s'appuyant sur une boîte à outils produite dans les Caraïbes orientales.

### **Résultat 3: Les institutions de recherche et de gestion des pêches disposent des capacités humaines et organisationnelles appropriées pour gérer les pêches de manière durable**

Les produits du résultat 3 concernent le développement des capacités au niveau de tous les thèmes du programme, l'appui technique aux instituts de recherche et de gestion pour l'intégration d'une perspective sexospécifique dans les activités du Programme et la mise en place d'un mécanisme fonctionnel de partage des connaissances et des informations.

- **Développement des capacités et réseau de formation technique**

Une stratégie de développement des capacités du Programme a été élaborée. Les personnes-ressources des pays partenaires ont été invitées à contribuer à l'évaluation des besoins en capacités afin de contribuer à l'élaboration de la stratégie et à mettre en évidence les priorités nationales et régionales à prendre en compte.

Le réseau de formation technique a été identifié dans le document du programme comme déterminant pour la mise en œuvre des activités de développement des capacités en Afrique. Des travaux sur la fonctionnalité ont également été entrepris, en s'appuyant sur les expériences passées de collaboration avec des institutions sélectionnées dans le cadre du Projet EAF-

Nansen. Le réseau de formation technique peut inclure des universités et d'autres institutions de formation traitant de la gestion de la pêche et de la recherche dans les pays partenaires. Le réseau devrait être créé pour dispenser des cours à court et à moyen terme dans un certain nombre de disciplines. Les membres du réseau peuvent également participer à l'élaboration de cours et de supports d'aide à la formation et à l'organisation effective de cours couvrant différents aspects de la recherche et du développement halieutiques. Des cours (ou modules) universitaires spécifiques et des programmes connexes pourraient également être élaborés progressivement, principalement sur l'AEP. Le tableau 2 ci-dessous présente le type de cours identifié lors de l'élaboration du programme.

**Tableau 2:** Domaines thématiques proposés pour le développement des capacités à court terme

Recherche halieutique	Gestion des pêches
<ul style="list-style-type: none"><li>• Évaluation des stocks de poisson</li></ul>	<ul style="list-style-type: none"><li>• Gestion de base de la pêche</li></ul>
<ul style="list-style-type: none"><li>• Planification et compte rendu des campagnes (chalutage et hydroacoustique)</li></ul>	<ul style="list-style-type: none"><li>• Gestion de l'AEP et élaboration de plans de gestion</li></ul>
<ul style="list-style-type: none"><li>• Taxonomie des poissons et des invertébrés</li></ul>	<ul style="list-style-type: none"><li>• Législation pour l'AEP</li></ul>
<ul style="list-style-type: none"><li>• Traitement et gestion des données (par ex. dans Nansis)</li></ul>	<ul style="list-style-type: none"><li>• Stocks partagés</li></ul>
<ul style="list-style-type: none"><li>• Instrumentation scientifique - fonctionnement, maintenance et étalonnage</li></ul>	<ul style="list-style-type: none"><li>• Statistiques de suivi de la pêche, y compris en termes socioéconomiques</li></ul>
<ul style="list-style-type: none"><li>• Analyses en laboratoire du plancton, du benthos, des sédiments, des nutriments et de la pollution</li></ul>	<ul style="list-style-type: none"><li>• Dimensions sociales et économiques de la gestion de la pêche, y compris du genre</li></ul>
<ul style="list-style-type: none"><li>• Autres domaines identifiés comme nécessaires</li></ul>	<ul style="list-style-type: none"><li>• Autres domaines identifiés comme nécessaires</li></ul>

Bien que la stratégie en matière de capacités fournisse des orientations générales sur le développement des capacités dans le cadre du Programme, il reste nécessaire d'obtenir des commentaires spécifiques des pays partenaires sur les cours à court terme et les domaines thématiques de la plus haute priorité susceptibles de contribuer au développement des capacités requises au sein des institutions partenaires, ainsi que des informations supplémentaires sur les institutions partenaires potentielles en rapport avec leurs domaines de compétence dans les différentes sous-régions où le Programme EAF-Nansen est opérationnel. Les commentaires des pays partenaires du COPACE sont donc sollicités sur cette question.

Entre-temps, certaines activités de développement des capacités ont été organisées, principalement en relation avec l'analyse des échantillons des campagnes de 2017. Par exemple, deux ateliers de développement des capacités pour l'analyse biologique et l'introduction aux techniques d'identification des stocks à l'aide d'échantillons recueillis à bord du N/R *Dr Fridtjof Nansen* ont été organisés à Dakar (Sénégal) et à Accra (Ghana), ainsi que des ateliers et des voyages d'étude d'analyse des données d'ichthyoplancton dans le cadre du thème 1: œufs et larves en Namibie et au Maroc. Une formation a également été dispensée en océanographie, en nutrition et en sécurité alimentaire à Bergen. Un cours de formation sur la taxonomie des poissons mésopélagiques a été organisé en juin 2019.

Jusqu'ici, les pays du COPACE ont bénéficié principalement d'une formation en cours d'emploi grâce au travail de campagne, ce qui devrait changer à mesure que les travaux de recherche prévus dans le plan scientifique sont mis en œuvre et que le réseau de formation technique devient pleinement opérationnel.

Le Programme a également pour ambition de fournir des possibilités d'aider les chercheurs des pays partenaires à poursuivre des programmes de niveau supérieur en recherche et gestion des pêches, mais le financement n'est actuellement pas disponible. Le Programme EAF-Nansen recherche activement des partenariats susceptibles de faciliter un tel soutien. Une de ces

initiatives est le partenariat avec l'Université de Western Cape, où des bourses peuvent être offertes pour des études sur les méduses, les mésopélagiques et le neuston, à partir de l'exploitation des données disponibles recueillies lors des campagnes du N/R *Dr Fridtjof Nansen* (le cas échéant). Les scientifiques des pays partenaires ont été encouragés à postuler.

- **Stratégie en matière d'égalité hommes-femmes**

Une stratégie de genre, destinée à fournir un cadre sur la manière dont le Programme peut aider les institutions de recherche et de gestion des pêches pour l'intégration de la dimension des questions d'égalité hommes-femmes dans les activités du Programme a été préparée et communiquée aux partenaires au début de 2018. La stratégie suggère trois domaines prioritaires pour l'intégration:

- la gestion du Programme, avec pour objectif principal de renforcer la parité hommes-femmes dans l'ensemble du Programme EAF-Nansen et de sensibiliser tous ceux qui participent à la gestion et à la supervision du programme aux questions d'égalité des sexes;
- les activités de Programme, dont l'objectif principal est de renforcer la sensibilité et la réactivité de toutes ses activités aux questions de parité hommes-femmes et d'ouvrir la voie à la lutte contre les inégalités de genre dans le secteur de la pêche au sein des pays membres;
- la communication sur le Programme, dont l'objectif principal est de mettre en valeur l'engagement et les actions du Programme EAF-Nansen visant à intégrer le genre dans la gestion et la gouvernance de la pêche et à lutter contre les inégalités de genre dans la pêche.

S'appuyant sur les bonnes pratiques existantes développées par la FAO et d'autres partenaires, le Programme intégrera l'évaluation et la planification des besoins tenant compte de la problématique hommes-femmes dans la formation et les autres activités de développement des capacités. La stratégie a désormais incorporé des indicateurs spécifiques dans le plan de travail du Programme afin de faciliter le suivi de la réalisation de l'intégration d'une démarche soucieuse de l'égalité hommes-femmes dans tous les aspects des travaux du Programme.

Deux ateliers de formation sur l'intégration d'une démarche soucieuse de l'égalité des sexes en général, et plus particulièrement sur la stratégie du Programme en faveur de l'égalité hommes-femmes, ont été organisés en juillet et août pour les points focaux nationaux du Programme et certains membres des Groupes de travail nationaux sur la pêche du Bénin, de la Côte d'Ivoire, de la Tanzanie et du Togo.

- **Communication**

Une stratégie de communication EAF-Nansen a également été initiée en mars 2019. Cette stratégie explique clairement comment la communication et la visibilité du Programme doivent être gérées. Dans le cadre de cette stratégie, le bulletin d'information du Programme a été reformulé et les ressources humaines nécessaires ont été obtenues pour assurer la mise à jour régulière du bulletin d'information et du site web.

- **Activités programmées en 2019 concernant la zone COPCE**

*Novembre:*



- 5-7 novembre 2019, Cotonou, Bénin, Réunion semestrielle et Forum du Programme EAF-Nansen
- À confirmer, ateliers de caractérisation des écosystèmes avec le CCLME

#### *Décembre:*

- 1-10 décembre, Groupe de travail sur les espèces démersales Nord du COPACE
- 10-12 décembre 2019, Bissau, Guinée-Bissau, Réunion post-campagne pour la phase 3 de la campagne 2019.

## **4. PROGRAMME DE CAMPAGNES ET ACTIVITÉS POUR 2019**

En 2019 et probablement en 2020, les campagnes porteront sur la côte atlantique de l'Afrique. Par conséquent, les principales activités scientifiques de la région COPACE seront liées aux campagnes, au suivi des travaux de recherche des campagnes de 2017 et 2019 et aux projets de recherche identifiés dans le plan scientifique, ainsi qu'aux travaux d'évaluation, au niveau national ou par le biais du COPACE. Un soutien peut également être apporté pour faciliter le dialogue sur les politiques de gestion scientifique et le Programme EAF-Nansen peut ne pas s'associer au Projet PESCAO pour ce travail.

En ce qui concerne les résultats relatifs à la gestion des pêches, les travaux sur le terrain visant à soutenir la mise en œuvre de l'AEP dans les trois pays du golfe de Guinée seront initiés. Les pays ont été sélectionnés sur la base de leur engagement à mettre en œuvre l'AEP lors de la phase précédente, mais un engagement renouvelé doit être exprimé. Les travaux d'appui à la gestion des stocks partagés, notamment par le biais de l'approche AEP, se poursuivront dans la région d'Afrique du Nord-Ouest et sur l'étude de cas sélectionnée pour la sardinelle. Les travaux seront menés en étroite consultation avec le COPACE, le CCLME et d'autres organes compétents.

Les travaux sur la législation et l'AEP dans le monde, l'élaboration de politiques, la participation des pêcheries aux dialogues intersectoriels et l'aide au suivi de la mise en œuvre de l'AEP (avec l'utilisation de l'outil de suivi de la mise en œuvre de l'AEP) se poursuivront et se développeront. Il en va de même pour la composante Développement des capacités, le réseau de formation technique devant devenir opérationnel au cours de 2019.

## **5. ACTIONS REQUISES PAR LE COMITÉ**

Le Comité est invité à:

- Fournir des informations sur la mise en œuvre globale du Programme dans la région du COPACE sur la base de ce rapport.
- Fournir des contributions pour le plan de travail de 2020 en ce qui concerne:
  - les activités de recherche, notamment les campagnes
  - la gestion de la pêche aux niveaux national et régional
  - les priorités de développement des capacités
- Commenter les liens possibles entre le Programme EAF-Nansen et les projets et programmes connexes dans la région du COPACE, ainsi que leur pertinence d'un point de vue national.

## **Annexe I.**

### **Programme EAF-Nansen**

#### **Processus consultatif régional du Programme EAF-Nansen**

##### **Termes de référence des Comités de pilotage régionaux**

Deux des organes régionaux des pêches (ORP) en Afrique, à savoir le Comité des pêches pour l'Atlantique Centre-Est (COPACE) et la Commission des pêches pour le Sud-Ouest de l'océan Indien (SWIOFC) et la Convention du courant de Benguela (CCC) ont été priés de jouer le rôle de Comités de pilotage régionaux (CPR) pour le Programme EAF-Nansen.

Le CPR est conçu comme un mécanisme visant à renforcer l'appropriation des interventions du Programme au niveau régional et à renforcer les liens entre le Programme EAF-Nansen et les ORP ou les commissions multisectorielles, ainsi qu'avec les projets et programmes connexes dans les régions. Il sera chargé d'évaluer les progrès accomplis dans l'exécution des programmes et de formuler des recommandations à l'Unité de coordination du Programme (UCP) concernant les besoins, les priorités et les plans de travail pour la mise en œuvre des programmes dans les régions respectives.

Plus précisément, chaque CPR devra:

- Fournir à l'unité de coordination du programme (UCP) des orientations générales sur la mise en œuvre du programme dans une région donnée.
- Examiner les progrès du Programme et fournir des recommandations sur les priorités pour les plans de travail annuels du Programme dans la région respective à l'UCP.
- Faciliter «l'intégration» des conclusions et recommandations du Programme dans les processus régionaux et nationaux, selon qu'il convient.
- Soutenir les liens entre le Programme EAF-Nansen et les projets et programmes connexes dans chaque région.

##### **Composition des Comités de pilotage régionaux**

Chaque CPR comprendra:

- un représentant de chaque pays membre de l'ORP, en particulier des pays côtiers;
- un représentant de chaque partenaire clé du Programme EAF-Nansen, tel que déterminé de temps à autre;
- les points focaux nationaux du Programme EAF-Nansen dans les pays membres des ORP/commissions respectives;
- les représentants de la FAO et de l'IMR.

##### **Règles de procédure**

- i. Les représentants nationaux de l'ORP/le Président par intérim de l'ORP présideront le CPR à tour de rôle.

- ii. Les réunions du CPR auront lieu dans le cadre des sessions du Comité de l'ORP/de la Commission ou à une autre occasion convenue si le Comité et la Commission ne se réunissent pas sur une base annuelle.

L'UCP du Programme EAF-Nansen assurera le Secrétariat du CPR.

## Annexe II Programme provisoire des campagnes du N/R *Dr Fridtjof Nansen* en 2020

<b>Campagne</b>	<b>Début</b>	<b>Fin</b>	<b>Durée</b>	<b>De</b>	<b>À</b>
<b>1. Études de l'habitat benthique</b>					
Phase 1. Études habitat benthique Maroc	29 jan	20 fév	23	Las Palmas	Casablanca
<b>Phase 2. Démersal transfrontalier, Afrique du Nord-Ouest</b>					
Phase 2.1. Tanger-Cap Blanc	27.fév	31.mar	33	Casablanca	Las Palmas
Phase 2.2. Mauritanie-Sénégal	04.avr	24.avr	21	Las Palmas	Dakar
Phase 2.3. Transect mésopélagique/études du processus	27 avr	05 mai	9	Dakar	Dakar
<b>Phase 3. ZHJN COPACE</b>					
Phase 3.1. Dorsale Sierra Leone	11.mai	10 juin	31	Dakar	Dakar
<i>Transfert</i>	<i>13.juin</i>	<i>20 juin</i>	<i>8</i>	<i>Dakar</i>	<i>Tema</i>
<b>Phase 4. Suivi environnemental pour pétrole/gas</b>					
Phase 4.1. Campagne environnementale Ghana	24.juin	14.juil	21	Tema	Tema
Phase 4. Suite	16.juil	26.juil	11	Tema	Tema
Démobilisation/mobilisation	27.juil	29.juil	3		
<b>Phase 5. ZHJN OPASE</b>					
Phase 5.1. Monts sous-marins OPASE (Nord)	30.juil	18 aou	20	Tema	Luanda
<b>Phase 6. Démersal transfrontalier BCC</b>					
Phase 6.1. Angola	22.aou	22.sep	32	Luanda	Walvis Bay
Phase 6.2. Namibie Nord	26.sep	16.oct	21	Walvis Bay	Walvis Bay
Phase 6.3. Namibie Sud	22.oct	15.nov	25	Walvis Bay	Walvis Bay
Phase 6.4. Afrique du Sud - Côte Ouest	19.nov	15.déc	27	Walvis Bay	Le Cap

### **Annexe III: Plans de gestion de l'AEP élaborés avec le soutien du Projet EAF-Nansen**

Les plans de gestion approuvés et entérinés sont les suivants:

#### **Bénin:**

- Direction de la production halieutique, Bénin, 2013. Plan de gestion de la pêche à la senne de plage

#### **Cameroun:**

- Ministère de l'élevage, des pêches et des industries animales, 2013. Plan de gestion de la pêche crevette industrielle au Cameroun

#### **Côte d'Ivoire:**

- Ministère des ressources animales et halieutiques, 2013. Plan de gestion de la pêche de la senne de plage du littoral de la Côte d'Ivoire

#### **Gabon:**

- Ministère de l'agriculture, de la pêche, de l'élevage et du développement rural, 2013. Plan d'aménagement de la pêche crevette industrielle du Gabon

#### **Ghana:**

- Ministry of Fisheries and Aquaculture Development, 2013. Plan de gestion de la pêche à la senne de plage au Ghana

#### **Libéria:**

- Bureau of National Fisheries, Libéria, 2012. Plan sectoriel pour la pêche artisanale de la République du Libéria

#### **Nigéria:**

- Federal Ministry of Agriculture and Rural Development, 2013. Plan de gestion de la pêche industrielle de la crevette au Nigéria

#### **Sierra Leone:**

- Ministry of Fisheries, Marine Resources and Aquaculture, Sierra Leone, 2012. Plan de gestion des pêches marines artisanales de la Sierra Leone

#### **Togo:**

- Ministère de l'agriculture, de l'élevage et de la pêche, 2013. Plan d'aménagement de la pêche de la senne de plage au Togo

#### **Plans régionaux**

- CCLME/EAF-Nansen, 2014. Cadre de gestion régional pour la pêche partagée de petits pélagiques en Afrique du Nord-Ouest (Maroc, Mauritanie, Sénégal et Gambie)