



FORO MUNDIAL BANANERO

[CARTA]

BORRADOR (diciembre de 2011)

1. ANTECEDENTES

En 1998, distintas partes interesadas iniciaron un largo proceso de consultas que culminó con la decisión de crear un foro multi-actores. La finalidad era reunir a todas las partes interesadas del sector bananero, desde los productores hasta los consumidores, a fin de abordar de forma conjunta los desafíos a los que se enfrenta este sector. Posteriormente, se celebraron una serie de reuniones que reflejaban el consenso que existía sobre la necesidad de un foro permanente destinado a crear un sector bananero sostenible desde una perspectiva social, medio ambiental y económica. La Organización de las Naciones Unidas para la Alimentación y la Agricultura (FAO) ha participado en este proceso desde el principio por medio de la División de Comercio y Mercados (EST). En el año 2009 lanzó el proyecto “Foro multi-actores para la producción y el comercio sostenibles del banano” (MSF) con objeto de organizar el primer Foro Mundial Bananero (FMB) y prestar asistencia a las partes interesadas en la creación de un foro permanente. Se constituyó un comité preparatorio informal integrado por un mismo número de representantes de cada uno de los grupos de partes interesadas, y el 7 y 8 de diciembre de 2009, tras varios debates, se celebró el primer FMB en la sede de la FAO, en Roma.

Al evento asistieron más de 150 participantes procedentes de América Latina, el Caribe, África, Asia, Europa y América del Norte que representaban un amplio abanico de partes interesadas del sector bananero: asociaciones de productores, organizaciones de comercio, empresas privadas (en particular, los principales distribuidores y empresas de comercialización de banano y de transporte marítimo), sindicatos y otras organizaciones de la sociedad civil, institutos de investigación, agencias de cooperación técnica y gobiernos. Los participantes decidieron que en un principio la estructura del Foro fuese oficiosa y posteriormente adoptara un carácter más oficial.

El FMB ha actuado de red extraoficial y se ha centrado en la obtención de resultados, al igual que ha emitido comunicaciones periódicas a representantes gubernamentales por medio del Grupo Intergubernamental (GIG) sobre el Banano y las Frutas Tropicales, que también tiene su secretaría en la EST de la FAO. Un comité coordinador (CC) dirige las actividades del Foro y unas comisiones de trabajo (CT) especializadas se encargan de la ejecución. Dichas actividades se financian por conducto de contribuciones anuales que abonan los participantes del Foro y de fondos que aportan los donantes.

2. FMB: DEFINICIÓN, MISIÓN Y OBJETIVOS

2.1. Definición

El FMB es un lugar permanente de encuentro para que representantes de la cadena de abastecimiento global del banano puedan promover un diálogo abierto sobre cómo afrontar los desafíos a los que se enfrenta el sector bananero. Esta iniciativa reúne a productores y organizaciones, sindicatos, cooperativas, asociaciones de exportadores, empresas de comercio, distribuidores, organismos públicos, gobiernos, institutos de investigación y organizaciones de la sociedad civil.

2.2. Misión

La misión del FMB es promover la colaboración entre las múltiples partes interesadas de forma que se produzcan resultados prácticos para la mejora de la industria bananera y lograr un consenso sobre buenas prácticas en lo que respecta el lugar de trabajo (en particular, los derechos de los trabajadores), la igualdad de género, el impacto medioambiental, la producción sostenible y las cuestiones económicas.



Foro Mundial Bananero

Trabajando juntos hacia una producción y un comercio sostenibles del banano

www.fao.org/wbf

2.3. Visión

Con el FMB se espera que todas las partes interesadas puedan compartir la visión de una cadena de valor del banano sostenible para las generaciones actuales y futuras.

2.4. Objetivos

Las actividades del FMB se centran en el desarrollo de una producción y un comercio sostenibles del banano. En el marco del Foro se trabaja con proyectos que pueden generar beneficios de forma rápida para todas las partes interesadas; sus resultados estarán a disposición de todos, de forma gratuita. El Foro, por medio de sus objetivos, tiene por finalidad promover:

- una ordenación sostenible de los recursos naturales;
- la mitigación del cambio climático y de los efectos nocivos para el medio ambiente;
- el respeto de los derechos humanos (derechos laborales, salud y seguridad en el trabajo);
- la igualdad de género;
- una distribución justa del valor en la cadena de abastecimiento; y
- un intercambio de conocimientos como una herramienta para el desarrollo (intercambio de información en materia de buenas prácticas).

2.5. Ámbito de aplicación

La labor del Foro se centra en los bananos que se comercializan en el plano internacional ⁽¹⁾; sin embargo garantiza el establecimiento de vínculos y el intercambio de información con la comunidad científica y los países productores que actualmente no son los principales exportadores.

(1) Este concepto incluye tanto el banano que se consume como postre, como el banano que se emplea para cocinar.

3. ESTRUCTURA

El FMB está compuesto por los siguientes grupos:

- los participantes;
- un comité coordinador (CC);
- unos grupos de acción (GA);

Dese que se inauguró el Foro, dos GA se han dedicado exclusivamente a las actividades relacionadas por un lado, con el Presupuesto y por otro, con la Captación de Fondos (GA01) y la Comunicación (GA02). Estos grupos respaldan las decisiones del CC y prestan asistencia a la Secretaría en lo relativo a la elaboración de propuestas, el contacto con posibles donantes, la captación de fondos y la labor de comunicación.

- unas comisiones de trabajo (CT) temáticas;

Una serie de CT se centran en la eficiencia de la ejecución de las actividades relativas a las metas y objetivos del Foro.

- y la Secretaría.

La Secretaría presta asistencia a las CT y promueve el flujo de información entre estas y entre el CC y los GA. Facilita la comunicación entre los participantes del Foro y el mundo exterior, responde a los pedidos de información, promueve el FMB y gestiona el presupuesto y las cuestiones administrativas.



Foro Mundial Bananero

Trabajando juntos hacia una producción y un comercio sostenibles del banano

www.fao.org/wbf

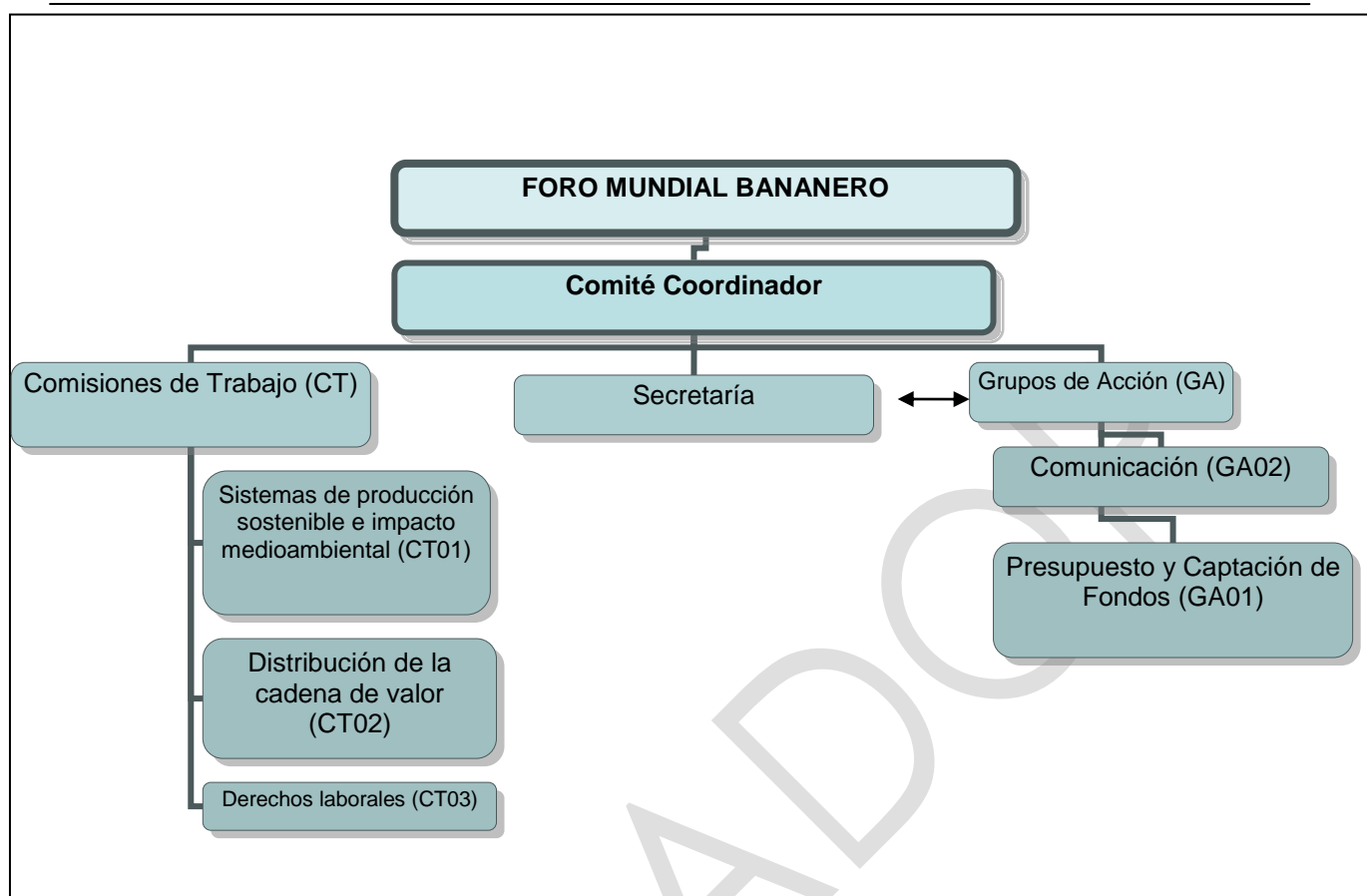


Gráfico 1: Diagrama de la estructura del FMB

4. PARTICIPACIÓN EN EL FMB

4.1. Participantes

La participación en el FMB está abierta a todas las organizaciones interesadas en el sector bananero. Los participantes provienen de las principales regiones geográficas que, o bien como productores o bien como consumidores, contribuyen al comercio en el plano internacional. Por lo general estos pertenecen a alguno de los siguientes grupos (aunque también pueden participar otros actores):

Organizaciones de la sociedad civil (OSC). El grupo de las OSC está formado por asociaciones de pequeños agricultores, sindicatos, ONG de derechos humanos, de medio ambiente y de desarrollo, asociaciones de consumidores y organizaciones de establecimiento de normas y certificación.

Sector privado. Este grupo está formado por productores nacionales y sus organizaciones, productores y comerciantes que operan en el plano internacional, asociaciones de comercio, exportadores, empresas de transporte marítimo, importadores, centros dedicados a la maduración del banano y distribuidores de banano al por menor. También se incluye en este grupo a empresas que proporcionan insumos y servicios a la industria bananera.

Instituciones gubernamentales e intergubernamentales. Este grupo está formado por representantes de países productores e importadores, así como de instituciones intergubernamentales, en particular la FAO, la Organización Internacional del Trabajo (OIT) y la Conferencia de las Naciones Unidas sobre Comercio y Desarrollo (UNCTAD).

Institutos de investigación. Principalmente centros de investigación especializados y universidades.



4.2. Solicitud de participación y funciones de los participantes

Para registrarse en calidad de participante del FMB deberán enviarse las solicitudes directamente a la Secretaría del Foro. Esta las evaluará conforme a una serie de criterios y a continuación se presentarán al CC para su aprobación final. Los criterios de evaluación son los siguientes:

- (i) pertenecer al sector bananero o participar en actividades pertinentes que estén relacionadas directamente con este sector;
- (ii) tener la capacidad y la voluntad de contribuir a la consecución de los objetivos del FMB mediante el intercambio de conocimientos y estar dispuesto a aplicar modificaciones y a participar en las reuniones y los proyectos piloto del FMB; y
- (iii) realizar contribuciones efectivas financieras o en especie.

Existen cinco categorías de participantes:

- **Miembros del Comité Coordinador:** Particulares o representantes de organizaciones que dirigen las actividades del FMB al elaborar el programa de trabajo y el presupuesto del Foro y supervisar su aplicación, aprobar las nuevas solicitudes participación, fijar el calendario de reuniones y planificar la estrategia a largo plazo del FMB.
- **Coordinadores de las Comisiones de Trabajo:** Particulares o representantes de organizaciones que dirigen y coordinan las actividades de una CT del Foro. Cada coordinador empleará sus conocimientos para orientar la labor de la CT, en cuestión, hacia la obtención de resultados concretos.
- **Participantes que realizan contribuciones financieras:** Particulares o representantes de organizaciones que probablemente integran alguna de las CT y que realizan una contribución anual a fin de respaldar el Foro.
- **Participantes exentos de realizar contribuciones financieras:** Particulares o representantes de organizaciones que probablemente integran alguna de las CT y que no pueden realizar contribuciones anuales a fin de respaldar el Foro.
- **Asociados:** Instituciones que debido a su naturaleza (p.ej. organismos gubernamentales, redes u organizaciones de las Naciones Unidas) no les sea posible o no deseen convertirse en miembros de otra red; no obstante, tienen la posibilidad de colaborar estrechamente con el FMB.

4.3. Ventajas de los participantes que realizan contribuciones

Los participantes que realizan contribuciones financieras voluntarias con arreglo a la escala aprobada¹ pueden disfrutar de las siguientes ventajas:

- (i) asistir a las reuniones del FMB y participar las principales decisiones que en ellas se adopten;
- (ii) optar a ser miembro del CC o coordinador de una de la CT;
- (iii) publicar en el sitio web de proyectos del FMB el nombre y logotipo de su empresa, asociación, organización, etc., así como el enlace a su página web;
- (iv) acceder a la base de datos de proyectos del FMB; y
- (v) acceder al material del FMB (información y guías técnicas).

5. REUNIONES DEL FMB

En todas la reuniones del FMB se intentará garantizar una representación geográfica y por grupos equilibrada.

¹ En la segunda reunión del CC, celebrada en noviembre de 2010 en Roma, se aprobó dicha escala. Sírvase contactar a la Secretaría del FMB si desea leerla.



Foro Mundial Bananero

Trabajando juntos hacia una producción y un comercio sostenibles del banano

www.fao.org/wbf

5.1. Conferencias del FMB

Cada dos años, aproximadamente, el FMB organizará una Conferencia dirigida, en el plano internacional, a todas las partes interesadas del sector bananero. Cuando sea posible, dichas conferencias se celebrarán al mismo tiempo que las reuniones del GIG sobre el Banano y las Frutas Tropicales.

La reunión de diciembre de 2009, que dio origen al FMB, se considera la Primera Conferencia del Foro Mundial Bananero, y por consiguiente las sucesivas reuniones se denominarán “Segunda Conferencia del Foro Mundial Bananero”, “Tercera Conferencia del Foro Mundial Bananero”, etc.

5.2. Reuniones de trabajo

Las reuniones de trabajo del FMB se celebran de forma periódica a lo largo del año:

- (i) Reuniones del CC. Reuniones físicas, en principio son bianuales, que requieren la presencia de todos sus integrantes. El propio CC, después de recibir una propuesta de la Secretaría, fijará la fecha, hora y programa de la reunión. Se recomienda que dichos encuentros se intercalen con reuniones electrónicas.
- (ii) Reuniones de los coordinadores de las CT. Se invita a los coordinadores de las CT a celebrar reuniones paralelas a las del CC, cuando sea posible. Las CT se centran en la obtención de resultados, por lo que es importante que los miembros del CC realicen un seguimiento de las reuniones de las CT y las aprueben.
- (iii) Reuniones de las CT. Cada CT del FMB es libre de programar sus propias reuniones, conforme a las necesidades y solicitudes que transmita el coordinador en cuestión.

5.3. E-forums (reuniones electrónicas)

Las reuniones o consultas electrónicas se celebrarán de forma periódica (un mínimo de dos veces al año). La Secretaría proporcionará una plataforma basada en la web con el fin de fomentar dicho proceso.

6. GOBERNANZA

Como norma general, el CC es el órgano de toma de decisiones, y en consecuencia le compete diseñar y dirigir la estrategia relativa a la asignación de fondos de conformidad con los términos y procedimientos que se establecen a continuación. La Secretaría coordina la actividad diaria del FMB según los términos que se describen más adelante; y los coordinadores de las CT dirigen y coordinan las actividades de las CT y centran su labor en la obtención de resultados concretos.

6.1. El Comité Coordinador

6.1.1 Composición. Todos los participantes del FMB pueden ser miembros del CC a condición de que hayan abonado la contribución financiera anual (véase la sección 4.2) y dispongan de tiempo y voluntad suficientes para prestar apoyo al Foro de forma activa. A fin de gestionar el proceso de forma adecuada, se recomienda que el CC esté compuesto por un mínimo de 10 miembros y un máximo de 30. Cada organización designará a un representante para que integre el CC, aunque es aconsejable que también se elijan a los miembros suplentes, que tendrán derecho a recibir en copia todas las comunicaciones y a asistir a las reuniones.

Cada organización o particular tiene el derecho de proponerse candidato para ser miembro del CC. Para ello, deberá explicar el vínculo que existe entre su trabajo y el sector bananero y aceptar las responsabilidades de dicha condición (véase la sección 6.1.7). La Secretaría presenta al CC las candidaturas de nuevos miembros para su aprobación mediante consenso.



Foro Mundial Bananero

Trabajando juntos hacia una producción y un comercio sostenibles del banano

www.fao.org/wbf

Siguiendo el espíritu del proceso de diálogo que se remonta a 1998, el CC debería estar compuesto como mínimo por un representante de cada uno de los distintos tipos de organización que se presentan a continuación (el número total de miembros por categoría no debe superar el 50% del total de miembros del CC):

- (i) OSC;
- (ii) sector privado; y
- (iii) organizaciones gubernamentales e intergubernamentales.

En cuanto a la representación geográfica, la situación ideal sería que 1/3 de los miembros representara a organizaciones regionales o nacionales de países en desarrollo. El CC debería integrar a miembros de al menos tres de las siguientes cuatro regiones productoras y exportadoras: América Latina, el Caribe, África y Asia y el Pacífico.

Está previsto que haya rotaciones entre los miembros del CC: la participación financiada debería cambiar cada dos años a menos que la mayoría del Comité vote lo contrario.

Los miembros que se ausenten de dos reuniones consecutivas del Comité serán expulsados de este a menos que presenten una justificación aceptable.

6.1.2. Funciones. Las principales funciones del CC son las siguientes:

- (i) dirigir las actividades generales del FMB al diseñar su política y estrategia, y establecer los objetivos a largo plazo y los resultados previstos;
- (ii) elaborar el programa de trabajo y el plan financiero para las actividades anuales al determinar la asignación de fondos;
- (iii) garantizar la ejecución del programa de trabajo y realizar un seguimiento de sus progresos;
- (iv) examinar y aprobar los resultados de las CT;
- (v) supervisar las actividades de las CT y los GA;
- (vi) tomar nota de las actividades paralelas que contribuyen a los objetivos del FMB y estudiar la forma de incrementar la alineación de dichas actividades con el programa de trabajo del Foro;
- (vii) supervisar la incorporación de nuevos participantes del FMB y el CC;
- (viii) realizar un seguimiento de la creación de GA *ad hoc* y de las actividades de estos grupos;
- (ix) establecer los criterios de selección para las actividades que se incluyen en el programa de trabajo aprobado;
- (x) contribuir a las actividades de captación de fondos;
- (xi) examinar los materiales técnicos y de comunicación elaborados por las CT y los participantes del FMB y adoptar las decisiones relativas a su difusión ;
- (xii) promover el FMB y las actividades de este.

6.1.3. Reuniones. El CC se reúne de media una vez al trimestre, ya sea en persona (en principio deberían de ser dos al año) o por medio de teleconferencias. Las reuniones adicionales podrán ser de cualquier tipo: físicas, por teleconferencia o videoconferencia. La presidencia de las reuniones del CC es rotativa, a fin de garantizar una representación de todos los grupos equilibrada.

6.1.4. Participación. Además de los miembros del CC, todos los participantes del FMB pueden asistir a las reuniones abiertas del CC en calidad de observadores; sin embargo, cabe la posibilidad de que el Presidente de la reunión del CC declare determinadas sesiones cerradas a los observadores.

6.1.5. Material. La Secretaría o el Presidente proporcionarán el programa y el material de estudio de las reuniones del CC con al menos siete días de antelación con respecto a la celebración del evento.

6.1.6. Decisiones. El quórum del CC está constituido como mínimo por un miembro de cada una de las categorías del CC y la mayoría del total de los miembros del CC. En circunstancias normales, el CC no emite votaciones, sino que adopta las decisiones mediante consenso. Si el CC no llega a un consenso en una cuestión determinada, para su aprobación será necesario el acuerdo de al menos la mitad más uno de los miembros del CC que participan en la reunión.



Foro Mundial Bananero

Trabajando juntos hacia una producción y un comercio sostenibles del banano

www.fao.org/wbf

6.1.7. **Funciones.** Los miembros del CC aceptan desempeñar las siguientes funciones:

- (i) participar con frecuencia e integridad en las reuniones del CC, leer los borradores de documento que envía la Secretaría, contribuir con comentarios y asistir a las reuniones electrónicas y físicas (una reunión cara a cara del CC al año, como mínimo);
- (ii) actuar de intermediario entre el FMB y las organizaciones que representan (difundir las decisiones y los resultados del Foro en el seno de sus organizaciones);
- (iii) anteponer el consenso en la toma de decisiones a fin de evitar enfrentamientos; los miembros del CC son conscientes de que hay, y debería haber, distintos puntos de vista entre ellos así como entre los participantes del FMB;
- (iv) respetar la neutralidad del Foro y, como miembro del CC, no pronunciarse en cuestiones que estén fuera del alcance del FMB;
- (v) respetar los principios de colaboración, intercambio de conocimientos, demostración de solidaridad y comportamiento ético que inspiraron la creación del FMB; y
- (vi) no intentar hacer uso de la condición de miembro del CC en beneficio propio o para obtener ventajas.

En el caso de que un miembro no cumpla con sus funciones, el CC podrá expulsarlo si así lo decide la mayoría de los votos.

6.2. La Secretaría

6.2.1. Durante el período 2011-2012, la Secretaría del FMB está en la EST de la FAO, en la Sede de la Organización, en Roma, lo que implica que la Secretaría del Foro esté en la obligación de respetar las normas y procedimientos de la FAO.

6.2.2. Las responsabilidades de la Secretaría son, entre otras, las siguientes:

- (i) coordinar el diseño y la ejecución del plan estratégico, conforme a lo establecido por el CC y teniendo presentes los objetivos del FMB, y de los programas de trabajo anuales;
- (ii) prestar asistencia en la elaboración de documentos de proyecto (p.ej. propuestas de proyecto) y cartas de acuerdo con posibles donantes y participantes;
- (iii) proporcionar apoyo técnico y logístico en las actividades del CC y organizar sus reuniones;
- (iv) actuar de enlace con los distintos miembros del Foro: organizaciones, representantes gubernamentales, donantes y múltiples partes interesadas;
- (v) ser el punto de contacto para las partes interesadas que deseen obtener información relativa al proyecto del FMB y responder a sus preguntas;
- (vi) contribuir a la captación de fondos para el FMB y participar en las actividades de otros GA que se creen;
- (vii) gestionar las finanzas del FMB conforme a los sistemas de gestión financiera de la institución en la que está la sede de la Secretaría (en la actualidad, la FAO);
- (viii) actuar de enlace con otras redes e instituciones a fin de mantener actualizada la información relativa a iniciativas de diálogo, paralelas o complementarias, sobre cuestiones analíticas o de política en las que participen distintos actores interesados,
- (ix) proporcionar a los miembros del CC y los coordinadores de las CT informes periódicos relativos a las deliberaciones de las reuniones y al estado general de todas las actividades del FMB;
- (x) proporcionar asesoramiento técnico relativo a la plataforma basada en la web que permite trabajar en línea y posibilita la comunicación con las CT y entre estas y la Secretaría, así como contribuir a su mantenimiento;
- (xi) proporcionar apoyo y asesoramiento técnico a las CT especializadas del FMB (cuanto sea posible, según los fondos disponibles);
- (xii) velar por que la comunicación entre las CT y entre estas y el CC sea fluida a fin de crear sinergias y evitar repeticiones;
- (xiii) promover el debate sobre el FMB mediante plataformas basadas en la web y conferencias electrónicas (con el objeto de recopilar, entre otras cosas, ideas y propuestas de los miembros, y recibir sus comentarios sobre los borradores de documento);



Foro Mundial Bananero

Trabajando juntos hacia una producción y un comercio sostenibles del banano

www.fao.org/wbf

- (xiv) crear y actualizar páginas web específicas, en el sitio web de la FAO, que proporcionen información relativa al FMB en las tres lenguas ;
- (xv) prestar apoyo en la determinación y elaboración de buenas prácticas, así como prestar asistencia a los participantes del FMB para que las pongan en práctica, al igual que a otras partes interesadas del sector bananero que puedan difundirlas ampliamente; y
- (xvi) prestar asistencia en la traducción al español, francés e inglés de documentos y de material de trabajo de las conferencias electrónicas (cuanto sea posible, según los fondos disponibles).

6.2.3. Todas las propuestas dirigidas al CC se transmiten a la Secretaría antes de presentarlas al Comité para su aprobación. La Secretaría tiene el deber de comunicar al CC las propuestas que considere incoherentes con los objetivos o políticas del FMB, y que por tanto es probable que no se ejecuten. El CC tomará la decisión final.

En circunstancias excepcionales el CC puede presentar una moción de censura contra la Secretaría.

6.3. Los coordinadores de las Comisiones de Trabajo

6.3.1. El papel y las funciones de los coordinadores de las CT deben basarse en un consenso dentro de la propia CT. Está previsto un total de entre tres y seis coordinadores por CT. Estos serán elegidos por los miembros de la CT, y se intentará garantizar una representación geográfica y por actividad profesional equilibrada. No se espera que los coordinadores desempeñen esta función de forma permanente; el cargo se ocupa de forma voluntaria y por el tiempo que se desee, siempre que haya consenso.

6.3.2. Las principales funciones de los coordinadores de las CT son las siguientes:

- (i) dirigir la coordinación de las CT conforme al documento relativo a las directrices de actuación de las CT (disponible en: http://www.fao.org/fileadmin/templates/banana/documents/WBF_guidelines180210_es.pdf);
- (ii) informar de manera periódica a la Secretaría sobre el plan de trabajo, las necesidades financieras, los objetivos y la composición de las CT (es aconsejable que la función de relator sea rotativa);
- (iii) actuar de enlace entre las CT y el FMB (la Secretaría, el CC y el resto de miembros del Foro); sin embargo, su condición deberá considerarse igual a la del resto de miembros;
- (iv) elaborar un plan de trabajo para la CT, que se examinará cuando sea necesario, y ponerlo a disposición de todos los miembros de la CT y la CC; y
- (v) convocar reuniones y organizar teleconferencias cuando se considere necesario.

Los coordinadores de las CT eligen a un coordinador principal que se encarga de facilitar la labor de las CT al convocar reuniones, enviar recordatorios para que se abonen las contribuciones y se realicen retroalimentaciones, etc. La función de coordinador principal rota entre todos los coordinadores de las CT. Asimismo, estos pueden decidir contratar a un consultor para que preste apoyo al coordinador principal o solicitar a la Secretaría que proporcione este respaldo si los fondos disponibles lo permiten.

6.3.3. Estos coordinadores actúan de enlace con el CC. Cada CT debería tener como mínimo un representante entre los miembros del CC.

6.4. Los coordinadores de los Grupos de Acción

6.4.1. Las funciones de los coordinadores de las GA deben basarse en un consenso dentro de la CT. Está previsto que haya un coordinador por GA. Estos serán elegidos por los miembros del GA. No se espera que los coordinadores desempeñen esta función de forma permanente; es un cargo que se ocupa de forma voluntaria y por el tiempo que se desee, siempre que haya consenso.

6.4.2. Las principales funciones de los coordinadores de los GA son las siguientes:

- i) coordinar el GA;
- ii) informar de forma periódica a la Secretaría sobre las actividades del GA;
- iii) convocar reuniones y organizar teleconferencias cuando se considere necesario; y
- iv) elaborar y difundir informes breves relativos a las reuniones y las teleconferencias.



Foro Mundial Bananero

Trabajando juntos hacia una producción y un comercio sostenibles del banano

www.fao.org/wbf

6.4.3. Esos coordinadores actúan de enlace con la CC. Cada CT debería tener como mínimo un representante entre los miembros del CC.

7. FINANCIACIÓN

La existencia del FMB se basa principalmente en contribuciones voluntarias anuales que realizan los participantes de conformidad con lo estipulado en la escala aprobada por el CC. En el marco de dichas contribuciones se llevan a cabo la coordinación del FMB y las actividades básicas de la Secretaría y el CC. Además, los participantes corren con los gastos de su participación en las actividades del FMB (gastos de viaje, tiempo del personal, etc.), a excepción de las organizaciones sin ánimo de lucro de los países en desarrollo. No obstante, estas contribuciones voluntarias no bastan para financiar todas las actividades previstas, en particular las de las CT y la participación de las organizaciones sin ánimo de lucro de los países en desarrollo. El Foro está todavía en una fase inicial y necesita el apoyo de los donantes de sector privado y de la FAO (que proporciona a la Secretaría asistencia técnica, una oficina con un ordenador y equipo de telecomunicaciones, así como las instalaciones para las reuniones que se celebran en la Sede). El uso de fondos públicos también está justificado puesto que el Foro genera bienes públicos. El GA relativo al Presupuesto y la Captación de Fondos, el CC y la Secretaría se encargan de conseguir fondos de los donantes. La combinación de fondos públicos y privados garantiza que el Foro desempeñe sus actividades de forma independiente e imparcial. El porcentaje de financiación que abonan los participantes del FMB aumentará a media que el FMB crezca, integre a nuevos miembros y el impacto positivo de sus actividades beneficie a todo el sector bananero.

Se aceptarán contribuciones financieras voluntarias únicamente después de haber realizado una evaluación del interés y relevancia de estas con respecto al sector bananero. Dicha actividad estará a cargo de la Secretaría del FMB y se deberá informar al respecto, en cada caso, a al menos un miembro del Comité sobre Asociaciones de la FAO. La Secretaría ha elaborado una carta modelo en la que se incluye un acuerdo con el contribuyente voluntario a fin de aclarar la naturaleza, los derechos y las obligaciones de este.

8. COMUNICACIÓN

Los resultados técnicos y otros materiales de comunicación que produzca el FMB son de acceso público y gratuito. Dado que el FMB es un foro trilingüe (español, francés e inglés), está previsto que la mayoría de los resultados se traduzcan a los tres idiomas (siempre que haya fondos suficientes).

El GA relativo a la Comunicación está a cargo de los distintos tipos de comunicación del Foro (externa e interna). Este grupo, constituido por participantes del FMB, elabora el material de comunicación, como los comunicados de prensa, y supervisa el contenido y estilo de los mensajes que emite el FMB. Los destinatarios de dicha comunicación son diversos: participantes del FMB y partes interesadas en el Foro, donantes, gobiernos, distribuidores, instituciones internacionales y medios de comunicación especializados.

9. ENMIENDAS

Para introducir enmiendas a los Estatutos del FMB es necesario obtener una mayoría de dos tercios del total de miembros del CC. Dicho acuerdo no debe ser el resultado de un mero período de no objeción; sino que bastará con que todos los miembros del CC presentes en la reunión estén conformes con la decisión. La Secretaría debería recopilar y distribuir registros claros de dichas enmiendas.

Información de contacto:

Secretaría del Foro Mundial Bananero

División de Comercio y Mercados

FAO | Organización de las Naciones Unidas para la Alimentación y la Agricultura

Via delle Terme di Caracalla - 00153 Roma, Italia

correo electrónico: wbf@fao.org | sitio web: www.fao.org/wbf | skype: **FAOwbf**

teléfono: +39 06570 53200 | fax: +39 06570 54495