



农业紧急援助项目 效果评估指南

Matthias Mollet
Thomas Braunschweig
联合国粮食及农业组织
2008年于 罗马



农业紧急援助项目效果评估指南中文版是在OSRO/CPR/803/SWE项目的资助下编辑出版的。

本出版物中使用的名称和介绍的材料，并不意味着联合国粮食及农业组织对任何国家、领地、城市或地区或其当局的法律地位、或对其边界或国界的划分表示任何意见。

版权所有。未经版权持有者书面许可，不得以任何形式或以电子、机械、复印等任何方法翻印本出版物的任何部分、或将其存入资料检索系统或发送他人。申请这种许可应写信给联合国粮农组织信息司司长，说明翻印的目的的范围。地址：意大利罗马Viale delle Terme di Caracalla, 00100 Rome, Italie。

©联合国粮食及农业组织2010年

Foreword

This guide on *Beneficiaries Results Assessment of Agriculture Emergency Interventions* is the result of many years of development. The methodology has been tested in numerous countries, including Afghanistan, East Timor, Sri Lanka, Uganda, Myanmar, Pakistan, Moldova and Georgia. In each of these countries the context has been different, with both local conditions and the type of emergency agricultural intervention varying. This led to the review and improvement of the methodology, culminating in the compilation of this guide in 2008. There is still margin for further improvement to the methodology; indeed it should be seen as a working tool. The methodology always has to be adapted to local livelihoods and the specific type of emergency response, even when key steps and processes remain the same.

The methodology has been specifically designed for project staff and/or local authorities who are in charge of emergency responses in the agriculture sector, including livestock and fisheries. However, the methodology could easily be adapted to other sectors. The main aim is to provide a tool which can assist in the implementation of more efficient emergency responses and promotes results oriented project management. At the same time it gives beneficiaries the possibility to have their opinion heard and taken into account. Various socio-economic and other characteristics of targeted populations are gathered, which allow for a better understanding of targeted beneficiaries, the characteristics of their livelihoods and if required their further needs, as well providing the context to the overall BRA results.

My thanks go also to Mr. Haibin Wang, FAO's National Program Manager, Sichuan Post-earthquake Agricultural Rehabilitation and Restoration Program, for having allocated funds for the publication of this document in Chinese, making this practical and simple tool available to many more of the world's population. This highlights his vision of the importance of this tool in the future; it can be expected that due to global warming and climate change natural disasters will both occur more often and affect more people. At the same time the international donor community, releasing funds to respond to such disasters, are demanding more accountability on the results achieved. It is hoped that this tool will contribute to this endeavour and assist project managers in evaluating emergency interventions more effectively.



Mr. Matthias Mollet
March, 2010

前 言

这本《农业紧急援助项目效果评估指南》是多年来相关经验方法的总结成果。我们在阿富汗、东帝汶、斯里兰卡、乌干达、缅甸、巴基斯坦、摩尔多瓦和格鲁吉亚等多个国家成功地运用了这套方法。根据国家背景和项目实施地具体情况的不同，使用的农业紧急援助方法也各有所异。在这些国家开展的工作都促进了这套方法的回顾和改进。2008年，我们对这本指南进行了认真地编制。

这本指南中提及的方法都是非常有用的工具，但是相信还有许多值得完善之处。这套方法通常应用在解决农村生计和实施紧急援助活动中，关键步骤和流程都是固定的。同时，这套方法还可用于辅助涉及生计、渔业等农业紧急援助活动的项目人员和农业管理部门开展工作时使用。

我们的主要目的是提供一种更有效实施紧急援助活动和项目管理的评估工具。并且通过这套方法的使用，项目执行人员也能更多地了解项目受益者的意愿。同时，社会经济学以及其他领域的人士集聚在一起，以便多方听取并深入了解目标受益者群体，包括他们的生计特征和他们更多的需求，这些信息都将为最终的受益效果评估提供支持。

我还要特别感谢来自联合国粮食及农业组织的四川地震灾后农业恢复和重建国家项目经理王海滨先生拨款支持本指南中文版的出版，使之得到更加广泛的普及和应用。值得提到的是，他早已充分认识到了未来使用这套工具的重要性：我们可以设想，随着全球变暖和气候变化的加剧，自然灾害的频繁发生，将会有更多地区的生产生活受到影响。

国际捐助机构将在应对灾害发生后的援助方面给予更多的支持，并且更加怀有责任感地使援助效果达到最好。希望这套方法将贡献于这一目标，并协助项目人员高效地开展评估工作。

马提亚斯·莫利特 先生
2010年3月

目 录

1. 前言	8
1.1 指南目的和目标	8
1.2 为什么进行 援助效果评估	8
1.3 指南用户群体	9
1.4 评估方法简介	9
1.5 为什么选择该方法	10
1.6 指南结构和使用说明	10
1.7 使用范围	11
2. 理论背景	11
2.1 危机和应对	11
2.2 项目周期和逻辑框架	12
2.3 监测和评估	17
3. 操作指南	20
3.1 调查准备	21
3.2 制定问卷	27
3.3 数据收集\田野工作	33
3.4 数据管理	36
3.5 数据分析	37
3.6 解释和报告	44
3.7 后续工作	47
附录1 一例项目结果评估培训课程	55
附录2 项目受益户调查工作准备清单	56
附录3 如何完成问卷	58
附录4 录入数据代表的含义	62
附录5 参考书目	64

缩 略 语

AGNA	Nutrition Planning and Assessment Service of FAO 联合国粮农组织营养规划及评价处
AIDS	Acquired Immune Deficiency Syndrome 获得性免疫缺损综合症（艾滋病）
AVSI	Association of Volunteers in International Service 国际服务志愿者协会
CAHW	Community Animal Health Worker 社区动物健康行动
CERF	Central Emergency Response Fund 中央紧急应对基金
CEASOP	Collaborative Efforts to Alleviate Social Problems 缓和社会问题促进组织
CESVIC	Centro Studi per lo Sviluppo e la Cooperazione 发展与合作研究中心
CFSAM	Crop and Food Supply Assessment Mission 作物与食物供应评估任务
DAC	Development Assistance Committee 发展援助委员会
EFSA	Emergency Food Security Assessment 紧急食品安全评估
FAO	Food and Agriculture Organization of the United Nations 联合国粮食及农业组织
FIE	Fisheries and Aquaculture Economics and Policy Division of FAO 联合国粮食及农业组织渔业与水产经济政策司
GIEWS	Global Information and Early Warning System on Food and Agriculture 食品与农业全球信息和预警系统
GIS	Geographic Information System 地理信息系统
FIVIMS	Food Insecurity and Vulnerability Information and Mapping Systems 食品风险信息及绘制系统
HIV	Human Immunodeficiency Virus 人类免疫缺陷病毒（艾滋病病毒）
HTF	Human Trust Fund 人类信托基金
ICRC	International Committee of the Red Cross 红十字国际委员会
IDP	Internally displaced person/people 国内流离失所者（难民）

IFAD	International Fund for Agricultural Development 国际农业发展基金会
IFRC	International Federation of the Red Cross and Red Crescent Societies 红十字会与红新月会国际联合会
IPC	Integrated Humanitarian and Food Security Phase Classification 人道主义与食品安全类别
LOA	Letter of agreement 协议书
LSP	Livelihood Support Programme 生计支持项目
M&E	Monitoring and evaluation 监测与评估
NGO	Non-governmental organization 非政府组织
OECD	Organisation for Economic Co-operation and Development 经济合作与发展组织
PBEE	Evaluation Service of FAO 联合国粮食及农业组织评估处
REOA	Regional Emergency Office for Africa of FAO 联合国粮食及农业组织非洲区域紧急援助办公室
SLA	Sustainable Livelihood Approach 可持续生计分析
SWOT	Strengths, weaknesses, opportunities and threats 优势、劣势、机会、威胁分析
TCEO	Emergency Operations Service of FAO 联合国粮食及农业组织紧急行动处
TCER	Rehabilitation and Humanitarian Policies Unit of FAO 联合国粮食及农业组织恢复与人道主义政策科
TCES	Special Emergency Programmes Service of FAO 联合国粮食及农业组织特殊紧急计划处
TCI	Investment Centre Division of FAO 联合国粮食及农业组织投资中心司
UN	United Nations 联合国
URCS	Uganda Red Cross Society 乌干达红十字会
WFP	World Food Programme 世界粮食计划署

致 谢

首先，要特别鸣谢联合国粮食及农业组织（FAO）的蒙那·茶屋小姐对本文通篇校对和改进。从我在阿富汗克服重重困难，首次采用指南中的方法起，茶屋小姐就给予了鼎力支持。她的努力使此方法得到改进并适用于实际条件和挑战。她也是联合国粮食及农业组织总部紧急援助项目监测与效果评估活动的关键促进者，她的不懈努力使本指南最终得以完成。

我还要向丹尼尔·多那蒂先生及其在奈洛比的联合国粮食及农业组织非洲区域紧急援助办公室（REOA）的同事表达感激之情。2007年4月，在奈洛比召开的区域紧急援助协调员会议中，我有幸向更多听众推广了这套方法。要是没有非洲区域紧急援助办公室的帮助，这些工具的指导方针的制定是根本不可能实现的。

同时，特别感谢联合国粮食及农业组织紧急行动处（TCEO）非洲部的让·亚历克桑德烈·斯卡利亚先生。他在争取项目资金方面扮演了重要的角色，并通过总部给予了极大的支持。

我也向联合国粮食及农业组织总部对这套方法提出的建议和意见以及对在编写中给予支持的同事表达谢意。特别感谢联合国粮食及农业组织紧急行动处（TCEO），尤其是费尔南达·圭小姐和让·亚历克桑德烈·斯卡利亚先生。感谢联合国粮食及农业组织恢复与人道主义政策科（TCER），特别是理查德·中国先生，帕特里克·雅克森先生和尼尔·马斯兰先生。感谢联合国粮食及农业组织特殊紧急计划处的圣安妮·拉斯旺特小姐。感谢联合国粮食及农业组织评估处的奥利维尔·科斯先生和雷切尔·索维尼特·贝都因小姐。还要感谢人道主义与食品安全类别、食品与农业全球信息和预警系统、作物与食物供应评估任务、食品风险信息及绘制系统、生计支持项目、联合国粮农组织营养规划及评价处、联合国粮食及农业组织投资中心司和联合国粮食及农业组织渔业与水产经济政策司的全体同事。

感谢联合国粮食及农业组织在阿富汗、东帝汶、乌干达、斯里兰卡、埃塞俄比亚、摩尔多瓦和苏丹的全体职员和执行伙伴，感谢他们在此方法现场应用中提供的反馈。

最后，真诚地感谢在不同国家接受采访，提供时间和信息的人们。他们做出的贡献使本指南中所述的方法得以改进。

本指南是一个灵活的工具，欢迎您提供任何建议和看法。请发至：TCE-BRA-Comments@fao.org 和 matthiasmollet@yahoo.com

马提亚斯·莫利特 先生

2008年1月

翻译说明

紧急农业援助项目是联合国粮农组织工作中的主体部分，其预算占总预算的60%。但这类项目的评估却一直是个难题。

项目评估通常有两种方式，一是进度评估，二是影响评估。进度评估一般在项目实施过程中进行，它只是简单地核对是否能在规定时间内完成规定的活动，不涉及活动的完成质量和达到的效果；影响评估一般在项目结束后进行，主要关注项目活动产生的效果，特别是长远和持续的影响。

以上两种评估方式都不适应于评估紧急农业援助项目。紧急援助项目是为了应对自然灾害而实施的应急项目，它的特点是项目设计比较粗糙，实施时间短，形式多样，任务琐碎，而且为了完成任务往往需要采取权宜之计。如果只进行进度评估，则不能体现成绩，难以向捐助方交待；同时由于项目实施时间太短，不足以产生可以察觉和定量测度的效果，也无法套用效果评估的方法。

Matthas Mollet和Thomas Braunschweig在2008年撰写的《农业紧急援助项目效果评估指南》一书，很好地弥补了这个空缺。作者根据粮农组织在世界各地实施的紧急援助项目的得失，提出了一套以问卷调查为工具、以受援农户的评判为标准的评估方法。这个方法具体直观，简单易懂，又能保证必要的精确度，对评估人员的技术要求不高，使用通用的Excel表进行数据处理分析，适应性广。指南的文字浅显，表述直观，尤其适合从事项目管理和评估的新手使用。

2008年5月12日汶川地震后，粮农组织、瑞典、比利时和卢森堡政府共提供230余万美元的资金，在四川实施“四川地震灾害农业恢复和重建项目”（2008年7月—2010年3月），帮助灾区的农民恢复生计。为了评估项目的效果，并把这个评估方法引进国内，项目办公室安排四川康美社区发展与市场策划服务中心——项目招聘的外部评估机构——把指南翻译成了中文，并出版发行。

参加翻译的人员和分工为：

第一章 9—14页	巫嘉伟
第二章 15—23页	徐徐
第三章 24—39页	巫嘉伟
第三章 40—56页	徐徐
第四章 59—62页	张秀雷
附录1	徐徐
附录3 附录4	巫嘉伟
附录5 附录6	杨青
附录7	巫嘉伟
稿件整理工作内容	参与人员
初步统稿	王寄梅、李铨欣、巫嘉伟
统稿	谭经正、巫嘉伟
文字润色及定稿	韩伟

感谢康美中心高质量的工作。另外，我还要特别感谢作者Mollet先生，他不仅同意把指南与国内的读者分享，而且还专门为中文译稿撰写了前言。

四川地震灾后农业恢复和重建项目经理 王海滨
2010年3月

1. 前言

本效果评估指南是为所有执行农业紧急援助项目的工作人员编写的，目的是为他们提供一个必要的监测和实施援助效果工具。

本指南中提出的方法，是根据联合国粮农组织在阿富汗、东帝汶、乌干达、斯里兰卡、摩尔多瓦和苏丹等国的项目经验提炼总结出来。它产生的背景，因其多元的环境因素使得本指南所提供的方法可以适用于不同类型的项目，并且应对不同类型灾害应急项目的需要。

这个指南并不是一个终极产品，而是一个动态的工具，我们会根据使用者的反馈意见不断地进行完善。

1.1 指南目的和目标

这个指南旨在加强农业紧急应急项目的效果评估，来更好地满足受益人的需要，提高提交给资助方报告的质量。为了达到这一目的，指南更加强调受益人对援助效果和产出的意见。

指南的具体目标包括两部分：首先，指南试图通过提供一个清晰的、循序渐进的、以调查为基础的评估工具，使灾害应急项目的效果评估规范化。其次，也希望它能被用于培训执行农业紧急应急项目干预活动的工作人员，帮助他们成功开展项目结果评估。

本指南希望能成为一个使用者容易掌握的有效评估方法的蓝本，这里面不但包含方法的理论背景，也提供实际操作的范例。

本指南的最终目标在于提高我们对受灾害和受危机影响人群的服务，使我们能更好更有效地满足他们的需要，并提高实施紧急援助项目的水平。

1.2 为什么进行援助效果评估

援助效果评估的主要目的，是从受益人的角度出发，评估项目预期目标的产出及其完成程度。从评估中获得的信息可以用来及时调整项目，并有助于推动未来类似项目的设计和执行。它同时还可对不同地区、不同国家执行的同类项目之间进行横向比较，因此可成为联合国粮农组织各地区办公室使用的一个有力工具。对评估结论，建议以及得到的经验教训的分析还能获取更多有价值的信息。

援助效果评估的结果有以下作用：

- 提高项目执行的专业化水平，强调以结果为导向的工作方法；
- 提高将活动与预计的目标联系起来的项目执行力；
- 提高机构在非政府组织、捐助机构、政府部门和联合国组织机构等利益相关者中的信誉；
- 对总体情况进一步的了解和掌握
- 提高未来实施评估实践的质量

- 提高设计未来项目建议和需求评估上的能力

因此，可通过实施评估获得以下三个额外的重要收获：

- 报告质量得到提高
- 机构和项目资助者知名度的提高
- 在竞争激烈的筹资环境中进一步获得更多的资金

1.3 指南用户群体

本指南的用户

本指南的使用者主要是致力于农业/食品安全方面的工作的团队、部门或者其他由来自非政府组织、联合国机构、协会、公民社会组织以及中央和地方政府机关的工作人员。

他们可被分为两大类：

- 从事农业紧急援助项目工作人员，他们在项目管理和执行上有丰富的经验、具备直接使用本指南的必要技能；
- 从事紧急援助项目工作的高级或初级项目人员，以及数据输入员、数据分析师和计数员等辅助人员，他们在项目执行上具备相对较少的经验或知识，需要通过专门培训来加强他们的能力。

评估结果的最终用户

- 评估所得的结果或信息的最终受益人很多，他们可以归纳成以下四类：项目受益人——人道主义工作人员对受益人的生计有了深入了解，就能够在当地设计出更符合实际情况的项目，使受益人从中获益
- 项目人员 -- 本指南可帮助提高项目执行人员的能力，提高他们在项目周期不同阶段上的管理技巧
- 团体成员-- 本指南可为一些团体/部门成员在效果评估上提供标准化的方法
- 资助人 -- 通过效果评估报告，资助人获得项目结果和成就的结果反馈，从某种程度上说，这也是他们投资回报的一个展示。

1.4 评估方法简介

紧急援助项目的援助效果评估是项目执行过程中的一部分，因此也是项目周期不可缺少的一部分。评估方法采用参与式的方法，使用问卷对受益人进行调查，通过询问他们对项目执行过程上的观点和看法，来对项目结果和产出进行评估。

该方法包含直接以受益人为调查对象的问卷调查，通过收集受益人群体选择、执行机制、投入资源或服务的使用、项目的效果和质量等方面问题的答案进行评估。这些问题的答案也会提供项目逻辑框架中设立的指标需要的数据，来衡量输出和产出结果（具体和总体目标）。这些问题的答案所提供的信息同时可评估援助活动给受益人和受益家庭带来的好处。其主要目标在于获取受益人对实施的援助项目的看法和评价。另外，援助效果评估还能帮助项目人员收集受益家庭社会经济的信息。这些信息可帮助我们及时调整援助活动，更准确的选择受益目标群体，并制定

针对性更强、更多样化的以结果为导向的项目。

本方法中内置的交叉参对方式可以检查收集到的数据精度，这是因为在项目执行的整个过程中，要进行三期的调查，每次都采用专门的问卷。

问卷是依据项目逻辑框架中设定的指标而编制的，因此，事先制定出一个内容贴切、结构合理的项目逻辑框架是非常重要的。

为了快速准确地获取信息，每期评估调查的时间不宜超过六周。每期的工作包括设计问卷、测试和访问受益人、数据录入（这一环节的时间长度根据抽样量的大小或访问的家庭数量来决定）以及数据分析和撰写报告。

1.5 为什么选择该方法

评估和监测援助效果方法很多，本指南选择的这种方法，一向被视为评估紧急援助活动效果最有效的方法。它简单、灵活、能够适用不同类型的援助活动和情形，并能在相对较短的时间内获取大量准确的信息。它通过受益人来获得关于效果和产出的第一手资料。

虽然该套方法看起来可能有点繁琐和昂贵，但考虑到效果评估中可能会遇到的各种困难情形，它应该是最佳的选择，因为它能使我们掌握整个项目。数据分析步骤是特殊设计的，可以通过常用软件进行操作，员工即使具备很少的培训和工作经历都能使用。

1.6 指南结构和使用说明

结构

本指南由五个部分组成：

第一部分 介绍

第二部分 理论背景

这一部分对援助效果评估监测提供简短的理论背景介绍，同时还概述了项目周期、逻辑框架，以及它们在监测和设计援助援助效果评估上的作用。

第三部分 操作指南

该部分是具体的分步骤指南，向从事农业紧急援助项目的工作人员介绍了从最初的设计到终期报告的整个援助效果评估过程。

第四部分 问卷

这部分精选了在不同类型援助活动中成功运用的问卷。这些问卷需要根据项目、地方条件和项目执行方法的不同进行调整。

第五部分 附录

这部分包含了全面的词汇表、评估所要求信息示例以及参考书目。

如何使用该指南

本指南的合理编排，使得用户不需要阅读整个文本来了解其涉及的各种主题。读者可根据自身需要决定参考哪一部分内容。如果用户希望修正一个进行中的实践的某些步骤或试图添加一些元素，他/她也可直接参考操作指南里相应的阶段或步骤。

为使该指南更清晰、容易阅读，我们使用了五种不同的颜色框来代表不同的要点来吸引读者的注意。它们是：

绿色框（示例）：

绿色框里提供实际例子，帮助读者掌握不同步骤的运用，或就如何执行所述步骤为读者提供建议。

蓝色框（附加信息）：

蓝色框里是附加信息，使读者开阔视野，加深理解

黄色框（要点）：

黄色框突出一些读者应记住的内容。主要是那些需要特别注意，在援助援助效果评估过程应用中不能忽略的方面。

粉色框（目标）：

在操作指南部分的每一部分开头，都会用粉色框列出所要达到的目标以及所需采取的实际步骤。

红色框（步骤）：

红色框里是效果评估实践中具体阶段内需要执行的每一个步骤。

1.7 使用范围

使用说明不应被视为一个指南，因为它并没有过多地涉及全面监测的内容。它可指导非专业人员进行援助效果评估实践，提供一些必要的基础理论背景知识。如需对具体内容进行更多、更深入的了解，或者需要更专业的文件，附录9将为您提供了一些有参考价值的书目信息。

同时，根据资金情况决定什么时候进行援助援助效果评估——即对实践进行成本认定也同样重要。

2. 理论背景

2.1 危机和应对

粮农组织危机应对程序

根据粮农组织的规定，紧急应对策略是一项长期计划过程，而不是一些基于特别紧急需求评估的短期项目。紧急应急策略也包括项目周期管理中不同阶段的反馈机制。紧急应对程序包括以下几个主要阶段，如图1所示。

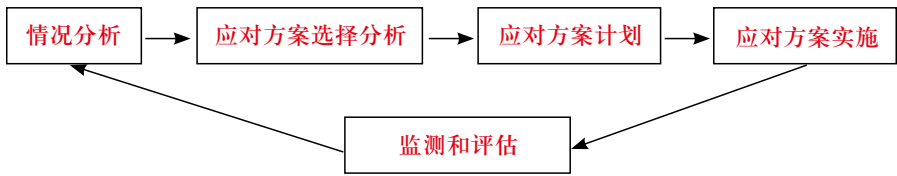


图1：紧急项目的项目周期

来源：FAO 2007。粮农组织在紧急事件中的角色和作用。联合国粮食及农业组织，罗马。

情况分析——阐述遭受危机影响的社区、地区或区域的基本情况，说明危机的程度、规模、影响范围和根本原因。

应对方案分析——提供各种可能的应对方案，以改善眼前和长远的情况，确定实施要求。

应对方案计划——明确、确立实施要求和体制，包括宣传和筹款。

应对方案实施——有效的实施应对方案，确保实现预期的效果。

监测/评估——对应该方案产生的效果和影响进行监测和评估。

农业领域的紧急援助类型

不同的紧急农业援助类型如表1所示。

领域	援助类型
种植业	种子分发、种子代金券、种子展销会、商家信贷、增强种子市场体系
	小型农具分发、役畜或生产机械
	农资发放（化肥和农药）
	灌溉系统的重建
	支持林果业、宅园或校园、重建果园
	储藏和食品加工
	鼓励改进生产技术和役畜
渔业	分发捕鱼设备
	提高海上安全和技能
林业/自然资源	提供薪柴、节能炉
	造林
	环境修复/保护
畜牧业	家畜免疫和治疗
	家畜销售（出栏）
	家畜饲养：存栏
	饲料分发
	恢复牲畜饮水点
	社区兽医服务体系的建立
营养	食品和营养调查及信息共享
	食品和营养交流及教育
	通过食品生产来支持营养援助（针对HIV病人的高营养价值的作物）
金融	小额信贷项目
综合性领域	食品加工
	交通设施、地方道路
	推广服务
	土地所有制
	与艾滋病病人相关的活动
	紧急协调和信息共享
	粮食安全、灾害监测和评估
	支持预警信息体系
	改善土地/自然资源使用权
	农民田间学校

表1：紧急农业援助类型

来源：FAO 2007。粮农组织在紧急事件中的角色和作用。联合国粮食及农业组织，罗马。

2.2 项目周期和逻辑框架

2.2.1 项目周期概述

每个项目实施都遵循一种逻辑，明确为实现预期目标或援助成果而必需的阶段。这种逻辑被称为项目周期。它包括五个主要阶段，如图2所示。评价与审计——包括受益户结果评估是项目周期的核心部分。

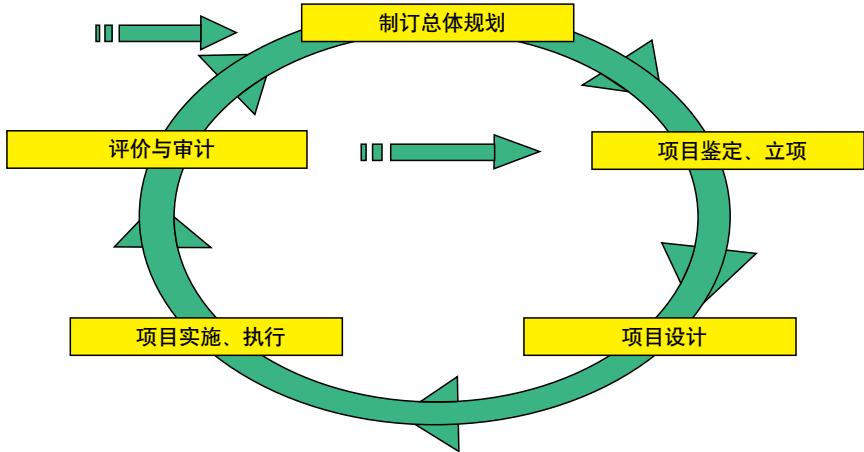


图2：项目周期

来源：欧洲援助2004。援助实施方法的基本原则，卷1：项目周期管理。欧盟，布鲁塞尔。

2.2.2 项目逻辑框架概述

项目逻辑框架（简称项目框架）是项目周期管理中的主要工具，是有效的分析计划和管理工具。它能够促进开展有效的分析规划与管理的工作。逻辑框架是一个简单的表格或矩阵，通过明确列出项目要素的层级结构，以及相关的指标、数据源和重要假设条件，有效地促进项目规划工作的开展。逻辑框架筹备的初期阶段包括确定利益相关者、分析问题和制定解决问题的办法。逻辑框架可改进项目的规划流程，从而提高项目设计的质量与目的。

逻辑框架方法的六个规划步骤包括：

- 确定项目的规模或重点；
- 就具体规划框架、术语和设计流程达成一致；
- 开展详细的情况分析；
- 制定项目战略（目标层级、实施安排与资金）；
- 确定和分析选定战略的假设条件与风险，如果假设条件不正确或风险过高，需要修改项目设计；

- 为监测和评估框架奠定基础。

一般而言，逻辑框架主要是一款分析工具，用于总结项目设计的关键要素。它为开展援助效果评估提供了一个重要的结构，它能够明确指出应该实现什么、这些成果如何进行验证、以及应考虑哪些重要假设条件。此外，逻辑框架还为准备开展援助效果评估工作提供了一个目标。

2.2.3 逻辑框架与援助效果评估的相关性

逻辑框架尤其适用于援助效果评估流程，因为它的目标层级能够直接关联到不同的评估标准。此外，它还是一款强大的沟通工具，可用来准确简洁地向利益相关者解释项目。逻辑框架的核心是一个4x4矩阵，总结了一个项目的最重要的方面（见表2）。

逻辑框架的主要概念是将“因”与“果”区分开来。一般项目中存在着三种因果联系：项目活动与产出之间，项目产出与成果之间，以及项目成果与总体影响之间。

逻辑框架的第一列显示了目标层级。它从“影响”开始，描述了项目逻辑，后者陈述了项目计划实现的总体目标。“成果”阐述了项目通过取得的产出预定要实现的成果。“产出”指项目计划实现的目标，是项目的主要交付物。最后，“活动”指项目为获得产出所必须要采取的措施。要达成每一个项目产出，所有利益相关方通常需要完成一系列活动。

	目标		假设条件
影响	接下来我们为 实现这一影响而努力	←	同时这些条件有效
成果	如果我们实现了这一成果 接下来我们应实现这一成果	←	同时这些条件有效
产出	如果我们达成了这些产出 接下来我们将交付这些产出	←	同时这些条件有效
活动	如果我们开展了这些活动 接下来我们将执行这些活动	←	此处开始 如果这些预定义 条件有效

表 2：逻辑框架矩阵的结构

资料来源：FAO 2007。Field programme circular 2007-02。联合国粮农组织，罗马。

第二列涵盖了可验证的指标（也称作“可客观验证的指标”。指标规定了如何对成功的成果（影响、成果、产出）进行衡量。活动范畴的指标可用来总结项目的成本或预算。

第三列显示了验证数据源（‘验证’方法），说明了信息来自何方。指标和验证源同时也为监测和评估项目奠定了基础。

最后一列的假设条件列出了在外部环境中存在的主要项目威胁。它们描述了在每一级别需要达到的条件，以实现更高级别的目标。表 3 显示了一个紧急项目的逻辑框架矩阵示例。

逻辑框架也不是完美无缺的。最普遍的一种批评是它会导致项目设计死板、官僚主义，脱离实际条件和不断变化的情况。但是，逻辑框架实际上是可以灵活地进行使用。如果在最初设计时就充分或部分地考虑到最终的结果，以及调整的可能性，同时项目管理层强调年度审核和逻辑框架的更新，逻辑框架的使用将可以更为灵活。这一点尤其适用于设计长期执行的援助计划，或者是开发型项目。

	目标层级	指标	数据源	假设条件
影响	改善农民的生活水平。	达到以下条件的人口增加的百分比： - 能够上学和享受医疗服务； - 达到温饱； - 拥有现金用于支出	影响评估，来自保健站和学校的统计数据；来自世界粮食计划署的紧急粮食安全评估和作物及粮食供应评估组的相关报告	治安保持现状，无进一步的流离失所；学校和保健站工作正常
成果	P1：第一季收获后，基本口粮（玉米、豆类和芝麻）自给率达到70%。 P2：通过改进农业实践，应用最新学到的技术，在去年产量的基础上增产20%。 P3：在第一季收获后售出10%的蔬菜，增加现金收入。	- 每个家庭的食物富裕情况； - 降低对于食物救济的依赖性 -> 节省的食物救济费用； - 每个家庭购买的食物； - 缩短青黄不接的时间。 - 应用改良技术的农民的百分比； - 产量增加； - 田地工作量减少。 - 现金可用性； - 债务减少。	受益人评估，来自世界粮食计划署的紧急粮食安全评估 受益人评估，实地观察，参加培训课程的人员花名册 受益人评估，来自世界粮食计划署的紧急粮食安全评估报告	不出现恶劣气候条件，土地使用未受限，安全保持现状，农民拥有必要的知识和工具来应用学到的技术，具有进入市场销售的渠道，市场中存在蔬菜需求
产出	- 产量； - 技能改善； - 收入	- 玉米和蔬菜的产量（公斤） - 获得的知识； - 现金		
活动	见实施时间表			

表 3：紧急项目的逻辑框架矩阵

为了恰当地进行援助效果评估，应正确制定项目成果（或具体目标）。

表4显示了一个正确制定的项目成果的示例，并提供了一些如何制定成果的建议。

项目成果		在当前治安局面不变的情况下，通过提供农资（优良品种、农具和化肥）和提高栽培技术，北乌干达古鲁区 60% 的农民在一年内达到 70% 的口粮（玉米、豆子和芝麻）自给	
确保目标使用 SMART 原则进行了详细描述			
S	具体	准确指定结果	北乌干达古鲁区 60% 的农民
M	可衡量	结果可以跟踪	口粮（玉米、豆子和芝麻）自给率达到了
A	可实现	切实可行	选择的方法能够支持实现目标
R	相关因素	与既定结果相关的因素	影响因素已被考虑在内
T	时间	规定具体时期	一年内

表 4：正确制定的项目成果（或具体目标）

2.3 监测和评估

监测和评估两项工作之间没有明确的分界线，因为这两项工作实际上是重叠进行的，彼此间相互依赖，构成一个整体概念。

2.3.1 监测

根据经济合作与发展组织（OECD）发展援助委员会（DAC）的定义，监测是“一个连续职能，用于系统化地收集有关指定指标的数据，向管理层和主要利益相关方展示使用分配的资金，以及所取得的项目进展情况和实现的目标。”

监测和评估的目的有两方面：可核查性和可效仿性。可核查性事项意图“证明”干预举措的影响，而经验学习事项意图“改进”实践。在实际工作中，展示可核查性需要证明干预举措是否实现了预定要达成或有理由相信能够达成的目标，以及目标的实现程度。这一工作主要着眼于向上的可核查性（即针对政府部门、发展合作伙伴、资助机构和全社会），或向下的可核查性（即针对项目受益人和主要利益相关者）。如果重点是内部项目学习和管理，这一工作将可能就如何改进干预举措，或者更重要的，如何将新知识转变为更出色的实践等事项得出大量的想法。所以，明确定义监测与评估工作的目的非常关键，因为它会影响到方法的选择、分析的重点、目标受众和参与工作的情况。

2.3.2 评估

一般而言，评估指确定某项事物优点或价值的过程。根据经济合作与发展组织发展援助委员会的标准定义，评估指“对正在开展或已完成的项目、计划或政策的设计、实施和结果进行系统化的客观评估。”这一定义经常在发展组织中使用。

评估标准

为了有效开展评估流程，通常建议遵循六个标准：相关性（或适当性）、效率、有效性、一致性、影响（或结果）和可持续性。每一个标准简单定义如下：

- 相关性** 干预措施是否符合目标群体的需求和优先关注，是否符合接受国家和捐赠方的政策。
- 效率** 干预举措的成本与所取得结果的相匹配程度，考虑替代措施。
- 有效性** 干预举措的目标实现情况，考虑其目标的相对重要性。
- 影响** 干预举措的总体影响，正面或负面，有意或无意。
- 可持续性** 援助终止后干预举措的继续性或有效时间。

评估标准与逻辑框架方法有着直接的联系。

在评估干预举措结果时，可询问的一些实用问题包括：

- 干预举措在哪些方面促进了项目整体目标的实现？目标为什么得以实现或未能实现？
- 干预举措产生了哪些意料之外的正面或负面影响？它们为什么出现？

能够帮助确保评估沿着有效性标准进行的问题包括：

- 计划的目标、目的、产出和活动都实现了吗？
- 干预举措的逻辑是否正确？为什么？
- 正在开展的工作能够最大限度地扩大影响吗？

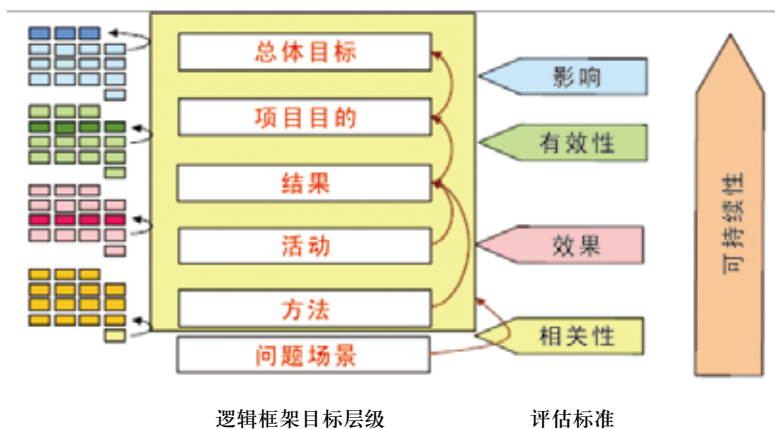


图 3：评估标准与逻辑框架之间的联系

资料来源：《援助交付方法手册》（Guidelines on aid delivery methods），第一卷：项目周期管理。欧洲委员会，布鲁塞尔。

2.3.3 影响评估与援助效果评估

影响评估通常被定义为对干预举措最持久或最重大影响进行系统化的分析，这一影响可以是正面或负面的，有意或无意的。该术语通常与项目在实现其产出和目标方面发挥的作用有关。然而，大多数成功的影响评估都需要探索整个“影响链”，以确定投入与活动之间的联系，它们如何生成产出，以及他们如何转变为最终成果和影响。

作为本手册的关注重点，紧急环境下的援助效果评估主要着眼于干预举措取得的产出和成果，以及与受益人心目中的既定目标之间的相符程度。此外，援助效果评估还将检查达成的其它结果，包括计划外的结果、正面结果、负面结果或间接结果。它将提供受益人就整个干预举措的直接反馈。

援助效果评估的分析单位在大多数情况下都以家庭为主，而家庭也是需求评估工作和后期项目实施期间使用的单位。

2.3.4 援助效果评估的信息需求

确定援助效果评估工作需要哪些信息、如何收集信息（哪种方法）、何时收集信息（在项目开始、中期或完成之后）、以及收集哪些类型的数据（主要/次要、定性/定量）至关重要。确定信息需求的切入点是工作的目标和目的，它们说明了应基于以上哪一核心标准对项目进行评估。其中的重要一部分为项目文档（尤其是逻辑框架），这些文档将会列出工作所需的信息。逻辑框架说明了项目的目标、以及成果和预期产出，同时还提供了相关的指标。

项目指标是一些变量，用于根据既定目标衡量项目的进展情况。因此，逻辑框架必须包含明确界定且可衡量的目标，指明项目在任意特定时间希望取得的成果。此外，文档还必须指出如何实现目标以及需要哪些人力和财力，这对于制定影响/目标、成果、产出/结果的指标、以及最终定义要收集的数据非常重要。

一个出色的指标具备以下两个主要特性：

- 它应与规定的目标有逻辑关系，即能够衡量和反映出目的、目标或结果，并与之直接相关的因素；
- 有现成的或能够以合理的成本和时间进行收集的数据来验证指标。

此处应遵循的原则是：设定最细致的指标，尽可能多地获得与目标相关的因素。但这里应以实用原则为主，如果为了穷尽目标的各个方面而多增设几个指标，很可能是得不偿失。

在选择要跟踪的信息时，重点应该关注紧急项目环境的具体特征。安全因素、数据可用性和受访人群的生活条件、及其健康或心理状态都可能会妨碍数据收集工作的开展。在此类情况下，评估方应寻找替代信息来源，或者在缺乏某些必需信息的情况下进行评估。在准确描述应该收集哪些信息的时候，经常需要做出一些折衷的决定。我们需要把获取某项信息的边际效用和收集更多信息的成本进行比较和权衡。成本并不仅限于金钱角度，除此之外还包括安全因素、伦理因素和时间因素等。

2.3.5 援助效果评估中的优秀实践

在开展有效的监测方面，拥有众多的实践可供参考。这些实践包括：

- 时刻谨记用户的信息：谁需要哪些信息？
- 立足本地信息系统和来源：如何收集信息？
- 仅收集必需的信息：哪些是衡量结果或变化的最切实相关的指标？
- 检查收集到的信息：通过交叉检查不同来源的信息，对信息进行验证。
- 制定计划以确定要评估哪些表现。在评估项目的进展时，需要制定一个计划，通常采用逻辑框架的形式，提供一个可比较的基础。同时，它还可以为判断项目的效果提供基础。

3. 操作指南

背景

这一部分将着重讲述紧急应急干预情况下援助效果评估的方法。指南将针对每一个必须的阶段和应对的步骤做详细的介绍，以便读者可以依据指南执行或者组织整个援助效果评估活动。它为操作者提供具体的操作建议，使用者可以在援助效果评估中将他们的需要和兴趣对接起来，并且将已具体执行的干预活动的不同类型和项目具体环境因素考虑在内。

这一部分主要会讲如何通过直接针对受益人群体的问卷调查进行紧急应急项目干预的援助效果评估。同时，也建议对主要的访谈对象进行半结构式的访谈以便在评估过程中收集到足够的信息或者对不同方式收集到的信息进行相互验证。

这个指南适用于所有类型的援助效果评估。其设计的阶段和步骤无论对于一个单一项目（某一单一类型的干预活动）；一个规划（一个由多个项目组成或者不同资助资金支持的干预项目）还是同时由同一个/组项目或者资助者/资助人群体支持下的不同的干预活动的评估所考虑的项目阶段和采取的评估步骤均是一样的。

结构

本指南分为7个部分，各代表在援助效果评估过程中的7个阶段。每一个阶段的开始，都会对每个阶段将要达到的不同目标和所需要采取的必要的步骤进行一个综述。有需要的地方，我们也会给出相应的理论背景。图4即是本指南的一个结构说明。

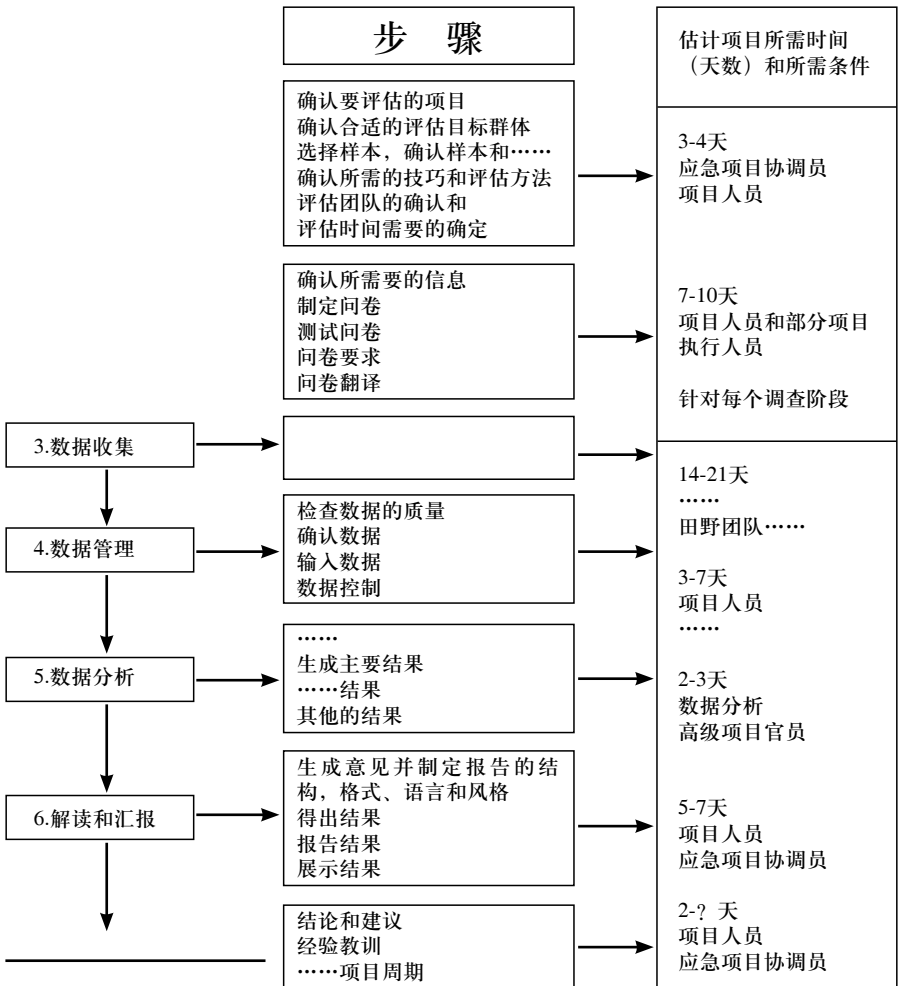


图 4: 援助效果评估流程

步骤检查明细表对于帮助评估团队面对不同类型的任务和评估过程中的决策知情是很有用。

3.1 调查准备

调查准备	设计问卷	数据收集	数据管理	数据分析	解读和汇报	后续措施
------	------	------	------	------	-------	------

一个经过精心准备和设计的调查会使得不同类型的活动执行过程变得更加轻松, 且可以使所有需要的资源都得到有效的利用。

目标： 如何准备好进行援助效果评估所需的调查？
确认样本单位和调查规模
能够进行正确的取样调查

步骤： 确认要评估的项目
确认目的、目标、评估对象和评估产出
选择样本单位
确认样本量和收集样本的方式
确认所需要的技能和评估方法
建立评估团队
估计所需费用和时间

首先，需要在团队内对整个调查的开展进行讨论并形成基本的意见。负责项目执行的合作伙伴需要参与到这个过程中，因为他们是非常重要的信息来源，他们也能对田野工作中相关的问题给出重要意见，并且对评估的后勤安排、样本规模的选择、调查所需的联系人、主要信息和其他实际的方面提供帮助。

以下是在这个阶段需要考虑进来的要点，也可将他们作为调查准备阶段的一个检查清单：

- 确认要调查的项目和地区
- 确认调查的目的和目标，并考虑调查结果将如何被使用和汇报
- 确认执行调查所需要的时间和阶段
- 确认样本单位和数量
- 确认样本收集的方法
- 基于项目逻辑框架和项目文档，认大致需要收集的数据类型
 - 直接关系到调查问卷的设计
- 确认可以使用的人力资源和现成的技能，考虑所需的额外资源有哪些
 - 决定针对调查的不同的任务，谁来承担那一部分工作：设计问卷、数据收集、数据录入、数据分析和汇报
- 确认员工和数据收集人员的培训需要
- 决定谁来收集数据，田野部分数据如何收集
 - 选择非项目执行合作伙伴的机构（一般选择非政府组织）
 - 确认执行的形式
 - 签订协议
- 估计整个调查所需的花费
 - 预算
- 确认这些花费将如何支付
 - 将从哪个项目和预算中支付？

示例：如何计算调查预算？

调查准备工作（3天）；设计调查问卷等（7天）；培训田野工作人员（2天）；到达调查地区路上耽搁的时间（ x 天）。最理想的是从住宿地到调查地之间的距离在2小时车程左右。这样就大概可以留出5个小时在田野，每个调查员大概做10个访谈（大概每家庭30分钟，不包含走路的时间），一个人编录数据、每天录入大概70份一页纸长度的问卷（ y 天，时间长度由数据量决定），数据分析（3天）也许需要额外多一天做详细分析和最后数据的解读，还有报告（6天）和跟进措施（2天）

差旅费用计算：总的距离（公里）每100公里消耗的油费，汽油价格或者包车的价格；司机的费用

日常人工费用的计算：每日所需调查员的数量，每日的翻译和向导的费用，包含他们的出差津贴

样本单位

因为要对所有受益人进行调查是不可能的，我们就需要对整个受益人群体进行抽样。因此，样本就应该是受益人总人口中代表的优选，以便我们能依据抽样来得到整个群体的特征。

在决定抽样数量之前，有必要事先确定样本的单位。在使用样本单位上有很多种可能：一个人，一个社区、主要信息人或者一个家庭。在针对生计系统的方法中，标准的单位是家庭，并且也是本指南使用的样本单位。相应的，联合国粮食与农业组织的紧急应急项目的需求评估也是以家庭为单位的。因此，应急项目也是针对家庭来开展的。因此，依据这个逻辑，援助效果评估也是使用家庭为单位，除非是那些直接针对个人必须以个人为单位来统计的项目（如帮助艾滋病感染人群或者社会性别目标人群如妇女/寡妇等）的评估就使用个人为单位。

重点：很有趣的一个现象是，即使是在以家庭为单位的样本中，影响的结果会因为家庭的不同成员而不同。即使理论上，整个家庭都获得了食物的供应，并不是所有的人都消耗了食物，因此，有一些人的基本食物需要是得不到满足的。特别是在一些有文化边缘化的情况发生的时候会有这样的现象。

因此，确定样本的单位是很基本的。通常，从生计的角度，最精确的定义个家庭的方式是（也被用于家庭经济评估的方法中）：家庭中所有一起吃饭的个人（每日一起进餐的人）作为一个联合的消耗产品和服务的群体，但是不包括年幼的人、病人和老年人；还有家里直接或者间接的对于家庭收入有贡献的人，这个依据个人能力，可以是对家庭现金收入有贡献或者能为家庭提供劳动帮助的。

其他信息：但是，在非洲、欧洲或者亚洲，因为文化的差异和民族的划分，家庭的单位含义是不同的。家庭的正确概念是什么？它是住在同一个屋子里的人（根据社会文化的背景，它有可能包含不止一个家庭）或者形成核心家庭的个人（丈夫、妻子和他们的孩子）；如果有孩子的姑姑和他们同住等或者孩子的祖母独自生活但是需要依靠这个家庭的收入支持的话，也算是这个家庭里面的人。

样本量

基本上，很少有调查需要收集到所有的受益人的反馈意见。因为大部分时候所涉及的调查的目标户数都很多，所以必须对受益人进行有选择的样本采集，以便减少调查所需的时间和经费。但这样也可能使得收集的信息不够完整。样本选择标准可以使信息丢失尽量减少到一个可以接受的程度同时又能提供足够代表整个群体的数据。

确定一个准确的并且统计上可接受的样本量是个很大的挑战。紧急应急项目的特性常常严重影响到样本数量，很多时候还受到时间紧迫，人手和资金不够的影响。主要的外部因素有时会限制紧急应急项目的干预活动并影响样本量，比如获得样本的条件不足、不安全的因素和地点的偏僻等等。还要注意的，评估者常常忽略样本的收集过程。因为样本的收集过程直接和预算相关，我们强烈建议在调查的时候一定要先和资助人就援助效果评估活动的预算签订协议。

根据调查区域内目标社区的同质性和差异，需要考虑不同的样本量。在同质性较强的社区，少量的样本就足够代表所有的受调查的家庭的特征。

示例：同质性

一个同质性较强的社区或者群体（目标人群、组织、一个具体地区的人口等）在一个相似的特性上有同样的结构和组成。例如同一个民族、有同样的信仰、社会经济或者文化特性的边远游牧社区，未被外部因素影响过，社区居民就有着同样的生产生活方式。

在一个差异比较大的社区，我们就需要大一些的样本量，或者需要仔细考虑样本的收集以保证所有具有不同特点的家庭单位都能被包含进来。极端的情况下，整个社区将在调查中将被细分为不同的组别，对他们分别进行调查访问。

示例：差异性

一个差异性较强的社区和群体包含有不同的多元的成分和要素。通常是不同人群的集合体（地区的居民，国内流动人口、难民和回国者），他们有着不同的传统、不同的生产生活系统。除了这些特点，一些差异社区还存在民族、宗教、性别和年龄的不同和因此产生的社会经济上的差别。

如果可能的话，一个社区的样本应该包括含少数不同人群在内的社区成员的不同特性。只有这样才能成为有效且能代表社区的样本。

要获得紧急应急项目的结果，比较合适的样本量通常是受益人总数的15%，这个比例可以减少为每个调查1000份问卷，通常不管受益人数有多大，这类的调查样本最大数这么多就足够。如果同样一份问卷要用来收集不同干预项目的调查信息，那么每个项目调查需要的样本量要分开计算。除非是有同一个家庭从多个干预活动中都受益的情况，才可以相应的减少最终需要的样本总量。

示例：下表是在同质性较强社区进行援助效果评估的样本量参考：

收益人数	样本比例	样本量
40 000	2.5	1 000
20 000	5	1 000
10 000	10	1 000
5 000	12	600
2 000	15	300
1 000	20	200

在差异性较大的社区，每项数据的比例要比上表高5-7个百分点，后者直接针对不同类型人群进行抽样。在同质性较强的社区，最大的样本量可以减少到500个访谈，但是会相应的会影响到信息收集的充分程度。

有的情况下，一份同样的问卷针选择一个对照人群可以比较有效的帮助我们看到未收到帮助的家庭如何应对危机，重建生活。这样的信息能给我们的调查增加更多的价值。但是，一个合适的对照人群并不容易找到，他们应该与项目受益人拥有同样的基本特质。

抽样方法

可以使用多种的抽样方法。最适用和简单的方式就是系统抽样，我们也推荐在援助效果评估中使用这个方法。

系统抽样

系统抽样是在选择样本的模式已经有的情况下使用。这里，每个对象都有同等被抽样的机会，这是最简单的，让每个人在援助效果评估过程中都有同样机会被抽样的方法。

示例：如何选择被访谈的受益人：

一个有600个受益人单位的地方，需要抽样30个家庭。首先抽样需要按照下面的计算方式来计算抽样量的频率因子：

$$\frac{\text{收益人数}}{\text{样本量}} = \text{频率因子}$$

从上面的例子看，频率因子就是20。从名单中，每到第20个名字就被选取。通常，需要对项目的多个阶段需要进行调查评估，每一次针对不同阶段的抽样所选取的样本数字就应该有所不同，以保证能访谈到不同的受益人。名单中人员的序号应按频率因子数值平均分布，只有这样，我们才能在选取的目标社区下面细分的受益人群组中得到不同的抽样组。这个稍后我们会做更详细的解释。这个方法能保证名单中所有的人都能被考虑进来。

随机抽样

随机抽样是针对受益人群体没有预先知识或者特定特征的考虑，用随机的方式从总数中随机抽取的样本。每一个单位（人、村庄、家庭）都有可能被抽样到。很重要的是要将能通过其将差异性特征进行收集。在数据分析的时候，所有样本细分组别的特征就可以被识别出来。

随机抽样常常被用于非常大型的调查中。它通常需要消耗更多的时间和金钱，因为需要在调查之前就准备好抽样的个人和单位，或者是要为最后分类/设定目标或做出报告提前准备好才能开始。家庭为单位的随机抽样可以通过微软的Excel程序中制定一个3个步骤的公式来获得。

非随机抽样

非随机抽样是适用于小规模的投资，且调查的目标和对象已经非常具体。非随机抽样可以更有效的使用资源，因为样本量可以被大幅度的精简。同时，要做非随机抽样的话，必须事前对选取的社区的基本信息和特征有足够的信息。

非随机抽样有两种方式：

立意抽样：即抽样的目标人群是事先通过特定的具体特征选取出来的（如，寡妇或者无户主家庭、没有土地的家庭，等等）立意抽样使得调查者可以针对社区内特定群体有更多的了解并可以有针对性的收集调查目标群体的详细信息并在受益人层面上观察项目对他们的影响。

示例：在乌干达北部，寡妇没有权利拥有土地。所以，很重要的一个问题就是了解她们如何使用在应急项目中分发的农资。因此，就需要针对这个群体进行抽样，来获得这个受益人群体的具体的结果是什么。

- 定额抽样：主要是针对来自同一社区但是有不同特点的个人进行抽样时使用。每个类型群体里面抽取同样数量的个人进行调查，尽管他们在社区内所占的比例不同，根据他们收集上来的数据也有同样程度的代表性。因此，两个或者两个以上的样本间就可以用于比较，以观察看他们在同一干预项目帮助之下的明显差异在什么地方。

示例：在乌干达北部，有三种类型的家庭：居民（20%），国内流动人口（70%）和回国者（10%）在随机抽样中，这3个比例也会反映在总的样本量中，如2个居民家庭，7个国内流动人口和一个回国的人。但是定额取样方法会从每种类型的人中选取同样数量的样本进行调查，即3户居民家庭，3个国内流动人口和3个回国的人。

3.2 制定问卷

调查准备	制定问卷	数据收集	数据管理	数据分析	解读和汇报	跟进措施
------	------	------	------	------	-------	------

所收集数据的质量以及后面得出的结论很大程度上取决于问卷的设计。

目标： 能够界定调查的不同阶段
能够依据所执行的干预类型调整或设计新的问卷
清楚存在什么样的问题以及如何对它们进行分析

<p>步骤： 确认所需信息 制作半结构访谈 调整问卷</p>	<p>设计问卷 测试问卷 翻译问卷</p>
---	-------------------------------

问卷应尽量简单，这样统计员能够直接对接受调查的家庭户主进行提问。调查尽量设计的不需要额外解释。为保持接受访问的受益人的兴趣，一次面谈一个单位的受益人不应超过20-30分钟。问题应该简单，并以整个目标群体都能理解的方式提问。在许多情况下，受益人可能是未接受正规教育或所受教育非常有限的人群，所以问卷的设计上应根据实际情况。当问及计量单位的时候，统计员应先记录下当地普遍使用的计量单位，然后在数据输入时进行相应转换。

要点： 在调查中，误差是不可避免的。因此，在设计问卷时，统计员应对这个问题保持敏感。误差主要以两种方式体现：在访谈中在不同顺序就同一个问题问两次，或者问两个不同问题，却引向相同的答案。然后就可以看出在两个答案之间出现的一致性，采取哪种方式来识别都可以。

这个方法的主要目的是为了获得：

- 干预活动所取得的结果或到某一具体执行阶段已经取得的结果；
- 在执行过程中资金资源投入或服务质量的反馈；
- 了解灾害发生时，期间或之后，需要进行项目干预时，在生计应对机制或生产实践上改变

附加信息：将少数民族人群包括进受访问的家庭中，或将他们作为社区内一单独群体来评估和咨询很重要。这有助于明确某些个人或特定群体遭受社会污名（比如感染艾滋病的人群）的程度，以及哪些人在登记过程中受到排挤或被排除在救援之外。

项目的具体和总体目标，尤其是项目逻辑框架，是设计问卷的着眼点。调查结果是根据项目文件中相对应的指标来衡量的。这对获得受益人的社会经济情况也很有用。某些参数同时有助于验证我们对受益人群的选择。其它结果有助于同现有的基线信息或二级资料来源的数据进行比较，或当信息丢失时，有利于生成该地区的那些数据集。此外，一些问题应注重在受益人对项目执行过程的满意程度，而另一些问题则可探寻受益人对干预活动本身有用程度的意见。要应注意去了解预期之外的积极和消极的影响。

附加信息：在设计问题时，应考虑到如何分析信息以及如何使用信息的问题。问题应直接针对接受访谈的人。应避免禁忌或敏感话题。如果可能的话，应包括社会性别方面相关的问题。

问题的类型

一共有五大类问题，每一类都有特定的分析方式或在分析过程中起到特定的作用：

是/否问题：在数据分析中，这一类问题有助于计算百分比或次数。有时候，需要进一步的提问来帮助澄清答案。

示例：你是否及时收到款物？是/否；还可追问，了解关于款物供应更为具体的信息。

- **单项选择：**这为归类分组提供可能（如家庭类型、区、省和种类等等），也叫做区分参数，能在数字测量不可行或不宜使用的时候，帮助评价参数（如，疾病抵抗：坏，低，好，优）。评价性问题应按照适当的方式提问，使得回答对应访谈对象就与生产系统或生计方面的投入质量的期望。在数据分析时，这一类问题可用于区分参数或计算次数。

要点：如果提问一个评价性问题，应提供一系列可选择的对评级选项。这是受访对象唯一能在好与坏之间做出决定的方式。当提供奇数的评级选项时，应提供一个正常（中间）的选项。

示例：所收到的物资质量可根据它们的主要特征来评级（如渔网可按照它的长度、宽度、颜色、绳子和鱼漂的类型；种子可按照品种、发芽率和、抗虫抗病性等）。能够在两个不同选项间（适当的或不适当的）、四个评级选项（坏、中等、好和优）之间做出选择。更高级别的区分很少可行或能有用。

- **定量数据收集问题：**提供数字测量或具体问题的结果。在分析时，它们可用来得到普通统计计算值如平均值，最大值，最小值，所有输入的总和或乘积，标准偏差和变量，记录的数据集数量以及其它。要记得记下受访对象所给的信息和计量单位，然后在数据录入阶段再转化成标准的计量单位计算。

附加信息：数量基本都是用当地的计量单位（如用于计算体积或重量的，篮子，袋，盆等；计算面积的，英亩、克耐尔。计量单位像工作日和种子的数量也可能用到）数量最后必须转化成标准的单位如平方米、公斤等来计算。

- **定性类问题：**一些定性数据集可作为定量数据进行分析，但是这种情况下定性数据集首先应转化成数字数据集（比如，分组或排列）。如果不转化成定量数据，它则能提供一些额外的信息，主要用来解释收集和分析其它信息的产出。
- **开放式问题：**获取信息最恰当的方式是先提出一个开放式的一般性问题，然后紧跟更具体的问题以获取更精确的信息。与对家庭户主的调查相比，这一类问题更适合在半结构访谈中对一较大群体受益者就某一具体话题展开提问。它可帮助获取额外或背景信息，甚至可获得对统计数据的解读。分析定性数据集有两种方式。其一，带着描述性或解释性目的去分析它们。除此之外，最佳、最简单的方法就是在数据输入时就搜集到的答案建立一个编码机制，这样就可以计算次数。如果我们事先知道一些可能的类别，就可以将它们包含在问卷里面，其它的等数据输入时添加进去作为区别的因素。

示例：为了调查一个农民所种植的农作物，最好的方式是直接提问，而不是提供一系列农作物名称然后每个去提问是与否。如果第一个问题未涉及到，后面可核实某些通常在该地区种植的农作物是否也包括进去。

三角测量

在全年或项目执行期，社会经济参数没有显著变化，因此理想的三角测量结果参

数也未出现显著变化。这就能让我们校验调查阶段一具体数据集的准确性。同样，如果三角测量能产生准确的数据集，表明样本规模合适。出于这样一个目的考虑，三个不同的问卷的设计应该与项目执行的时间框架吻合（见图5的案例）。这种方式只有在相同目标受益人群体的不同子样本在每个阶段都受访时才有效。而这也有助于根据社会经济参设计三角测量。与此同时，在不同的阶段，我们可以在项目执行不同时期从不同方面跟进，并在更短的时间周期内给出反馈。因此，三角测量只有在相同受益人效果评估调查中设计三个（或至少两个）阶段，且需要在项目执行期中，在一个项目的相同受益人群体中开展。

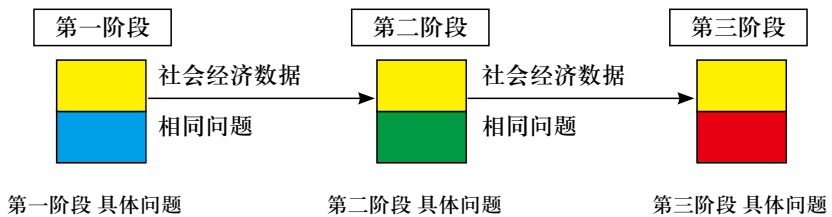


图5：三阶段调查和相关问卷提纲

如果社会经济参数出现较大差异，则说明受访群体异质性较大，且样本规模较小，不具备代表性，或者说明在数据采集、整理、处理或分析过程中出现错误。也有可能受益人存在误差或没有提供全部或准确信息。有些地方受影响人群之间没有建立起彼此信任，或某些群体希望通过操纵类似调查的结果以获得更多帮助，在这些地方后者发生的可能性更大。如果三角测量无法在样本总体中的一个或多个数据集中达到期望的准确度，也有可能是在项目执行期间，外部因素已经改变或影响了这些社会经济参数。

案例：乌干达北部每个家庭平均有6.7个成员。但在被调查区域，有些地方的家庭平均成员数突然锐减为4.5个。主要原因是这些区域的安全局势恶化。因此，大多数家庭出于安全考虑，将其年长的孩子送到村镇中生活。

一旦设计完毕，对每份问卷应该就地测试，通过对至少4—6个人（假设或实际受益人）进行访谈，来判断问卷问题是否容易理解，通过回答问题是否可以获取期望的信息。只有在对问卷做过必要调整之后，才能将其翻译为当地语言，或被测地区大多数人的通用语言。为了在访谈中减少干扰，翻译是必要的，这将会加快访谈速度。为了保证翻译的准确性，问卷的翻译应该由两个人来完成（先翻译为当地语言，在翻译回原先语言：英语—斯瓦西里语—英语）。最后需要反复核对英语原文与后面翻译的英语问卷是否一致。在大量印制问卷之前需要对所有文件的内容反复核对检查。

要点：在每份问卷的一开始应该包括一段简短文字，说明调查的目的、信息的使用、对受益人进行匿名保护，以及受益人作为一个群体将怎样获得援助效果评估的反馈或从参与调查中如何受益。在问卷调查开始前这段文字应该读给被访者，这也将缓解受益人的紧张，降低其期望。

这份指南的第四部分包含一些为实行某些干预而设计的问卷，曾在不同国家或项目中使用过。

半结构式访谈

除了通过问卷进行调查之外，还推荐针对社区中一些具体成员开展半结构式访谈。半结构式主要强调一些关键的信息提供者，诸如村长、营地主管、长者、教师、卫生站工作人员，以及一些群体如女性、青年和少数民族。

通过半结构式访谈可以收集宝贵的定性信息，而且这种方法还可以提供一些对阐述调查结果将会非常有用的额外信息，

半结构式访谈能反复核对从调查中获取的信息，并针对某些具体主题收集深度信息。

半结构式访谈的目的在于获取定性信息，尤其强调推理、决策过程或被访者的观点。在这种方法中较多使用开放式问题（“为什么”和“怎么样”问题）。建议可以先概括，继而根据一些预先设定的主题深入了解具体信息。信息记录员对于出乎意料的信息应该始终保持接纳的心态，这对项目实施过程、可持续性 or 干预本身的合理性都至关重要。在半结构式访谈过程中，可以通过向受益人提出不同的观点、或不同环境的信息、或不同背景来挑战受益人原有观点，从而解决误差问题。

收集到的信息可以帮助形成一个关于项目结果更为综合的图像，这在经验总结、制定结论和给予推荐方面都会产生重要作用。

要点：在建立粮食安全和人道主义阶段综合分级阶段（IPC）的国家中，问卷中应该设计一些问题，在援助效果评估调查和IPC之间形成协同效应。这在设计问卷时就可以完成（在建立IPC的国家，一些IPC参数可以在这些国家的家庭层面获得），从而有利于扩大信息基础。

在调查过程中以下一些参数可以在家庭层面上进行评估，因此可以将其涵盖在问卷中：

- 在正常和压力两种情况下家庭成员的用餐次数，考虑成人和儿童、男性和女性的差异；
- 用餐食物的种类或24小时中12类食物的消费模式（谷物类，根茎类，蔬菜类，水果类，肉、禽、内脏类，蛋类，鱼和海鲜类，豆类，奶和奶制品类，油脂类，糖和蜂蜜类，以及其他杂项）；
参看附件 8，来自营养和消费者保护部的24小时食物问卷案例；
- 家庭死亡率—在过去一年中家庭成员的死亡数量；
- 过去一年中家庭成员疾病发生率；
- 每人每天可支配水资源（以升计算）；
- 家庭应对策略充分程度：
 - 保险策略（可逆应对策略、保护生产性资产、减少食物摄入等）；
 - 危机策略（不可逆应对策略、对未来生计可能的威胁、售卖生产性资产、自然资源消耗等）；
 - 遇险策略（无应对策略、饥饿和死亡、无能力采取应对策略）。
- 生计资产应该包含可持续生计模式（SLA）中定义内容：
 - 人力资本（即劳动力、技能和知识、健康和营养状况等）；
 - 自然资本（即获取土地的权利、土壤肥沃程度、渔场、自然资源、野生动物等）；
 - 金融资本（即存款、珠宝、获取信贷规律性收入的途径、债务、汇款等）；
 - 社会资本（成员合作、性别赋权、传统安全网络、政治发言权、家族网络等）；
 - 物质资本（即房屋、交通工具、设备、牲畜、通过现有基础设施进入市场的便利程度如道路、电讯等）。

3.3 数据收集\田野工作

调查准备	问卷设计	数据收集	数据管理	数据分析	数据阐述和报告	跟进步骤
------	------	------	------	------	---------	------

在田野工作中，访谈人接纳的心态、对受益人答案的兴趣以及关于被访者生计模式的基础知识对于构建访谈人和被访者之间必要的信任而言至关重要。

目标： 了解由谁来完成田野工作
选择调查团队的成员
培训团队成员
组织并开展田野工作：
- 调查问卷
- 半结构式访谈
运用特殊的数据收集工具

步骤： 选择从事田野工作的组织
选择团队成员
培训团队成员
划分职责
划分工作
填写问卷
开展半结构式访谈
核实信息

开展田野工作的职责应该在项目一开始就确定下来。最有可能的负责组织或机构就是没有参与到项目实施的机构，如一个研究机构，一个非政府组织或大学中的一个系或学院。一旦确定，负责田野工作的组织或机构必须能够独立工作，不需要联合国粮农组织的介入。这样的安排最大限度上避免误差的产生，并能提供尽量客观的信息。

在某些情况下，可以动用社区的信息记录员，这样的安排能提供较大灵活性，因为他们可以在更为恰当的时机（清晨或傍晚）与户主碰面。由于地位关系，同时也因为社区信息记录员来自同一个社区，他们可以从被访者当中获得更为可靠的信息，他们也了解当地的实际情况，并且刻意误导信息的可能性也较小。然而，社区信息记录员有可能会造成另外的误差，因为他们不愿意暴露社区的负面现实，因此就有可能试图影响受访者。总而言之，在做各种决定之前需要考虑不同安排的利弊，并考虑不同选择可能产生的问题。

在某些特殊情况下，主要是当安全风险较高或没有其他组织或机构愿意开展田野工作时，项目合作伙伴可以收集数据。在这种情况下，需要严格的监管，并在问卷设计阶段需要反复核对问题。这样的安排也有优势：可以更快速的完成调查工作，效率

更高，而且在项目合作伙伴和社区之间已经建立的彼此的信任，这对工作开展大有裨益。此外，由于合作伙伴的基础知识，他们可以很好的核查信息的准确性。但动用合作伙伴也可能导致误差的产生，因为他们或许不愿意分担相应的责任，因而不愿暴露田野项目实施的失败，或没有达到预期的效果。

调查人员因涵盖不同年龄层次的男性和女性。如果调查人员了解被调查地区的基本信息（如果被调查地区有当地语言，调查人员也需要具备这个素质）并对此类工作的浓厚兴趣，这将形成他们的显著优势。访谈人赢得被访者的信任和目标人群的尊重也至关重要。访谈人引起被访户主共鸣的能力也不可或缺。建议挑选来自于不同职业背景或有不同经验的信息记录员，以丰富团队在不同情况下的知识信息、观点和看法。

所有协助调查开展的人员，尤其是负责填写问卷的人员，在开展调查之前应接受相关培训。培训中应详细说明调查应该怎样开展，每个问题需要收集那一类的信息（参看附件5），以及如何运用下面描述的各种不同信息收集工具。调查人员最好能熟悉编码方式，因为这将便于他们之后对问题和数据进行整理转换。

需要制定每天的工作计划，以落实每个团队成员的任务。同时需要考虑工作人员从始发地到调查开展被访地的出差时间，以及从被访地到田野工作开展的村寨、营地或其他地点的差旅时间（包括出差时间）。除此之外，还需要明确开展半结构式访谈的团队成员，他们应该侧重哪些关键的信息提供者或社区人群。这项工作可以在小组中根据不同成员的兴趣、技能和职业背景来轮流承担。

举例：一个六人小组在村寨中每天的工作日程：

	成员 1	成员 2	成员 3	成员 4	成员 5	成员 6
时间计划	小组组长	女性	男性	女性	女性	男性
1小时	向村寨首领、部落首领介绍小组以及此行目的					
1小时	与部落首领、长者和其他关键信息提供者讨论		走访学校	走访卫生站	家访	家访
1小时			家访	家访		
1小时	家访	家访				
1小时						

培训结束后，团队负责人应在每天的实地工作结束后，检查团队成员完成的工作，并纠正错误，指出要获得预期信息应做出的改进。这一工作非常重要，它可以减少数据缺失或数据错误的程度，从而改进收集到的信息质量，减少在实地工作结束后进行验证所需的时间。

填写问卷

采访应针对家庭的户主或受益人名单中的个人。如果相关人员不在，可以与其配偶进行面谈。如果团队希望等该人员回来后再谈，也可约定稍晚的时间前往拜访。此处非常重要的一点是，应准确记录受访人的身份。因为如果受访人并非是回答所有问题的最佳人选的话，得到的信息很有可能不会准确。

在采访开始之前，采访人和受访人之间应创建一个可信的环境。这可以通过一些简单的交流和概要介绍调查目的得以实现。采访人应事先询问受访人是否能够抽出20分钟的时间完成这一工作。

采访期间，应避免当地机构或其他邻居参与，因为他们可能会影响到受访人的回答。即使是实施合作伙伴的员工参加，也会导致回答出现偏差。

需要注意的一点是，一些特定信息需要进行交叉检查或验证。采访人应表现出一种很感兴趣的样子，而不是直接提问。观察是否有另一个信息来源，可以帮助解释某些获得的数据，或者得出补充信息。采访期间，采访人还应留意受访人的某些回答，并对之前采访中获得的信息，或采访人自己的信息进行交叉检查。

示例：实地参观对于以下工作非常有帮助，包括确定受损程度、有害物、疾病或其它自然威胁的类型；获得产量数据样本；确定捕获的鱼类所属的物种、船只的类型和使用的渔网等。

在某些情况中，如果不是非常耗时的话，推荐进行实地参观，以便进行仔细的观察。

采访结束时，采访人应感谢受访人抽出宝贵的时间为调查提供信息，并告知采访团队未来可能要进行的工作。同时还应告知受访人如何使用这些信息和结果。如果计划重建村庄，也应告知受访人。

其它信息：数据收集工具

- *Proportional piling*

用于在不同参数的集合中获得各部分比例的工具。

- Pair wise ranking

用于得出不同参数或其它因素的层级结构的工具。

- Wealth ranking

用于对居民区中当前不同富裕阶层的社会经济参数及其它特征进行分类的工具。

- Well-being ranking with cards

用于按单个家庭对社会进行分类的工具，综合考虑其财富或其它类似参数。

- Mapping (土壤类型、农作物、土地使用权和自然资源)

用于对有关地理格局的不同参数进行地理描述，作为居民区的地图。

3.4 数据管理

调查准备	问卷开发	数据收集	数据管理	数据分析	解释和报告	后续工作
------	------	------	------	------	-------	------

全面控制和严格的数据录入可以避免分析期间出现的一些难题。

目标 能够检查和整理来自现场的原始数据
如何最高效地录入来自现场的数据？能够控制录入的数据集

步骤 检查问卷质量
整理数据
录入数据
控制数据

录入数据之前，应对每一份问卷进行检查，确保没有数据缺失、错误或不一致的数据。如果整个数据集不适合，必须放弃问卷。如果问卷中仅有部分信息符合要求，可视为缺失数据，正确的信息可在其它时候进行收集。因此，完成问卷的质量控制应由调查人员和团队负责人在每一天实地工作结束后进行。只有通过这一流程，调查中所收集数据的质量才能够得到改进，从而获得更好的整体结果。通过对每天工作的演练讨论，调查团队中的每一名成员可以讨论当天遇到的困难，借鉴其他团队成员的经验，得出解决方案。

返回办公室后，负责数据录入的人员或负责整个援助效果评估流程的计划经理，需要使用问卷样本（大约 10%）再次检查数据的一致性，查看回答是否真实，记录是否清楚。此时还有一定的时间来提出疑问，因为调查人员或其团队负责人（已进行了现场验证）应仍然可以提供支持。

在数据录入完成前，应把所有数据转换成通用标准（将本地单位转变为千克或英亩，以及动物的名称等）。换算表（见附录 7）必须预先建立，最好是在实地工作期间就建立好换算表，因为单位通常非常具体，单位价格在不同地区之间又有很大的变化。如果方差平均值在不同地区之间有很大的差异，则需要计算特定地区的换算系数。建议对所有的回答进行编号，因为相比输入名称或文字，输入编号会更快，并且可以减少在录入数据时可能出现的错误。在此基础之上，录入流程还可以实现自动化，能使录入数据的验证也更加容易。针对这一目的，必须预先准备一份编号表，并尽可能做到最大范围。如果出现新的参数，可以在预先确定的列表（见附录 6）中加入代码。在同一办公区域所有调查类型中使用相同的代码列表非常重要，因为这是对来自不同国家地区、不同年代或不同干预举措类型的数据进行比较的唯一办法。

问卷中的每一个答案均对应用于录入数据和进行未来计算的 Excel 数据表中的一列。区分因素（例如家庭类型）只需要占用一列，因为每次只能输入一个选项。如果参数是独立的（例如种子类型），每一种可能性必须输入到单独的一列。每一列都要有单独的名称，不允许出现重复。名称应尽可能简短清晰，以便于在数据分析时进行

记忆，以及记住在其项下录入的数据类型，避免混淆。

主要的控制工作使用自动筛选功能完成（Excel 的一项特性）。针对这一目的，有必要高亮显示列名称所在的行，单击菜单栏上的“数据”按钮。单击“筛选”，弹出子菜单“自动筛选”。单击自动筛选时，每一列旁边会出现一个小箭头。单击这些箭头，可以看到每一列中输入的不同条目。应对这些条目进行验证，以确保它们：

1. 与规定的编号保持一致。
2. 数据真实有效。
3. 未超出一般范围。开始数据分析前，应使用基础数据（问卷）对所有上述情况进行验证，如果发现在数据录入期间存在错误，则予以纠正；如果发现无关数据，则直接清除。

开始数据分析前，应插入所有额外的列，并进行必要计算（例如，家庭成员数量，土地总面积、动物数量、每个家庭成员耕种的土地等）。针对这些计算，可尽可能使用相关公式，之后应用到剩余问卷的整个列。

3.5 数据分析

调查准备	问卷开发	数据收集	数据管理	数据分析	解释和报告	后续工作
------	------	------	------	------	-------	------

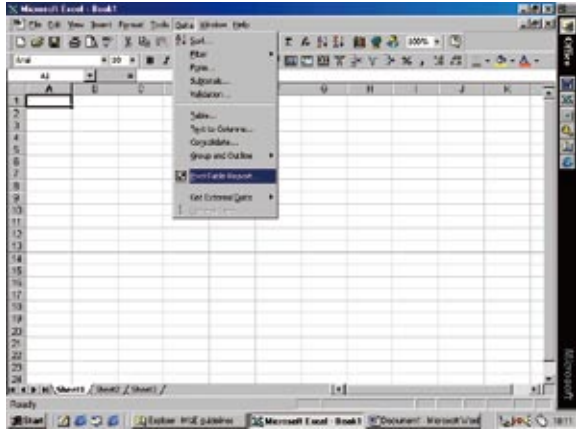
数据分析经常被认为是调查中的最困难的一部分工作，但通过使用下面描述的方法，这一工作将会变得容易许多。

目标	能够使用数据透视表分析数据集
步骤	数据透视表介绍 生成主要结果 分析结果 其它结果

开始分析数据前，必须了解需要的信息类型。信息会有很多，但并非所有结果都需要，也并非与实际目的相关。

在下方显示的说明中，窗口始终要与前述要点中陈述的说明相关。

- 首先打开包含数据库的 Excel 文件。
- 数据透视表特性是 MS Excel 程序的一部分，可在“数据”菜单找到。选择“数据透视表和数据透视图”（Pivot Table Report）选项，如窗口 1 所示。

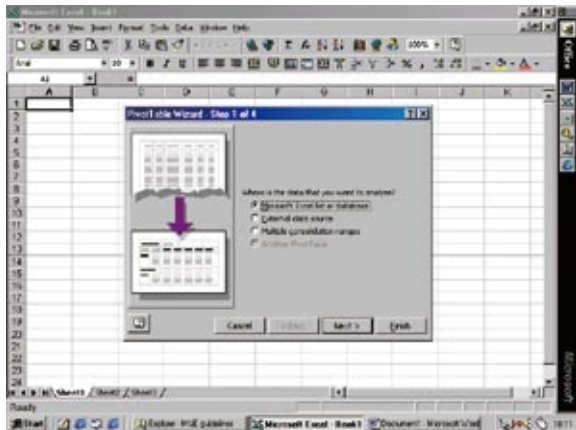


窗口 1

严格遵循以下给出的说明。

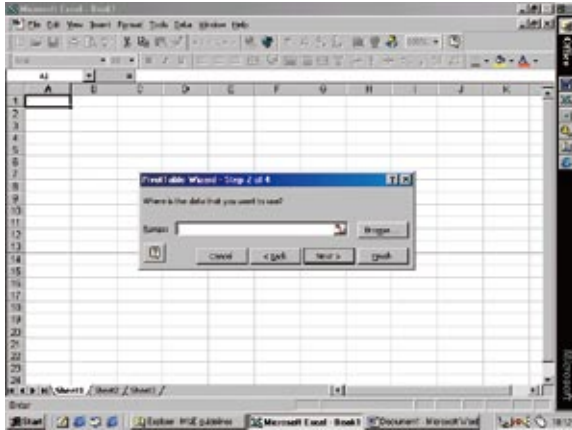
- 在如下所示的新窗口中（见窗口 2），选择“Microsoft Office Excel 数据列表或数据库”。

完成选择后，单击“下一步”。



窗口 2

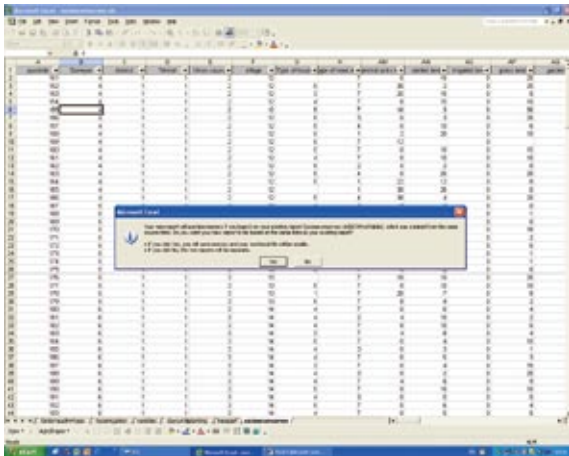
- 一个新窗口自动弹出（如窗口 3 所示），要求用户键入要分析的数据集所在的数据源区域。最新版的 Excel 可以自动选择范围，选中之前打开的工作表中的整个数据集。在早期的版本中，需要使用鼠标键入整个表的范围，然后在数据表中直接选择所有数据。



窗口 3

完成这一操作后，单击“下一步”。

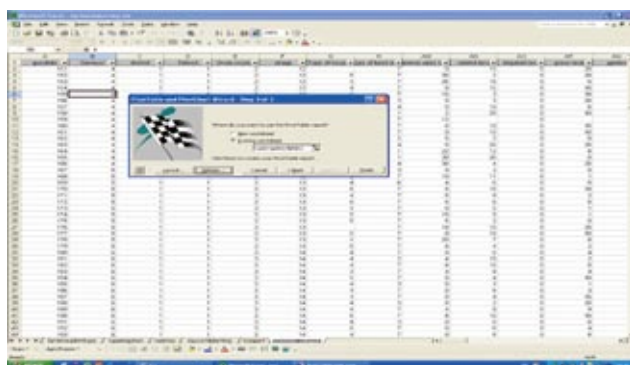
- 完成上一步后，下一个窗口（如窗口 4 所示）将出现，询问是否使用当前的结果表创建结果，还是再次使用初始数据集创建。这会对文件的大小有一定的影响（但是这一影响无关紧要），并让各个表格之间相互独立。我们建议使用初始数据集，因此应选择“否”选项。在进行第一次计算时，这一步骤会跳过，因为结果表还没有创建。



窗口 4

- 在下一个窗口（见窗口 5）中，需要判断是在当前工作表还是新建工作表中显示结果。如果选择当前工作表，则需要键入结果表的放置位置，否则之前生成的结果表将会被覆盖。通常建议针对最新创建的结果表，每一次都使用新建工作表。这将可

以提供更好的结果显示，并支持更好地对结果进行处理。只有当需要并排放置两张表以进行比较时，才推荐使用第二个选项（当前工作表）。为了便于结果的处理，每一个创建的工作表应指定一个名称，以便于识别存储在其中的信息类型。



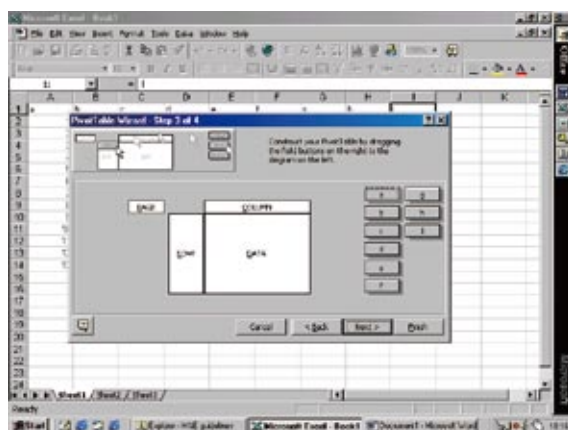
窗口 5

现在选择“布局”。

- 在弹出的新窗口中（如窗口 6 所示），出现一个表格框架，以及多个包含了数据库各列标题的小方框。

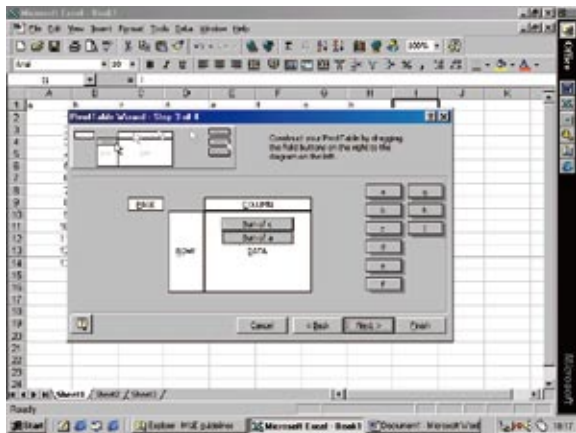
这是数据分析工作中最具挑战性的一部分，因为用户需要记住在每一个标题下面录入的数据类型，还有需要通过这些数据获得哪些信息类型。可以直接获得的信息包括平均值、求和、最大值和最小值。也可以通过比较出现的次数与整个条目的数量间接得出比例信息。出现的次数可通过计算特定条目的数量，或计算“是/否”问题的总和来得出。这里需要记住不同问题类型允许进行的计算类型。

在右侧显示了所有的参数（您数据表各列的标题），左侧是要创建的表格。



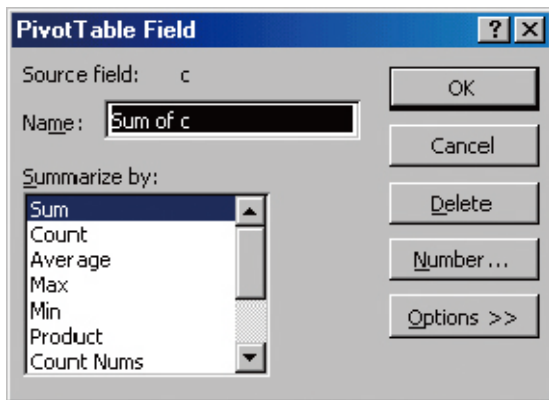
窗口 6

- 有三个地方可用来放置参数框。
 1. 列标题。
 2. 行标题。
 3. 要分析的数据置于表格框架的中央位置。在列或行位置，可以放置包含以下两种类型数据集的标题：
 - 1) 区分参数（来自特定列表的选择），会把中央位置要分析的数据分割为不同的选定参数类型；
 - 2) 排名参数（共有四个类型：差、中、良、优），以计算这些类型的次数。建议每一次仅放置其中一种参数，否则表格就会变得非常复杂，不便于数据解释。因此，针对每一种区分参数，最好都创建一个新表。观察不同列内的数据，它们与总体结果（表中最后一列或一行）相比应有较大的不同，以确保选定的区分参数能够对要分析的数据产生影响。除了将参数放置到列或行之外，还需要将数据放置在中央位置，如以下窗口所示（见窗口 7）。要放置的参数将主要为定量数据，但“是/否”类回答也可以放置，或者当需要统计条目的数量时，可以放置此类数据。



窗口 7

- 当通过双击相同的方框参数被传输到数据块时，将会出现一个小窗口（如窗口 8 所示），其中显示了各种不同的函数，可以对数据进行操作，或者对范围内的条目进行统计分析。可以选择以下任一选项：求和、计数（统计所有条目类型，而不仅仅是数字）、平均值、最大值、最小值、乘积、数值计数（仅统计数字条目）、以及最后四个统计选项（两种标准偏差或方差类型）。最后这四个选项对于报表所需的结果类型并无多大用处。



窗口 8

根据所需的结果，可以选择在窗口中显示的以上函数（见窗口 8）。如果需要多个函数，可以再次将相同的参数放置到表格的中央位置，再次双击方框，然后选择另一个必要的函数。

注意：基于问题类型的数据分析选项已经在之前的问卷制定阶段进行了解释。

对于“是/否”问题，当输入“是”时，被计算为“1”，输入“否”时，被计算为“0”，求和函数将给出回答为“是”的所有条目的数量。通过将这一数字与总体条目数量比较（数字计算），可以计算出比例。

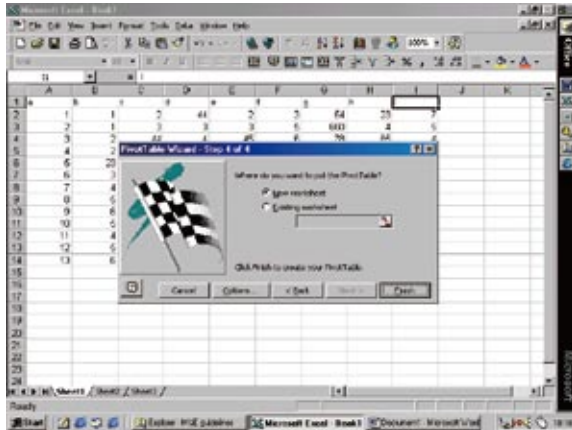
要求定量信息的问卷生成的数字条目，可以进行执行以下函数操作：最大值、最小值和平均值。

此外，根据用户希望计算的平均值类型，需要预先进行一些调整。可以计算特定条目的总体平均值，如贷款（考虑没有贷款的家庭，在数据集中时这些没有贷款家庭的相关值为“0”）如果仅希望计算拥有贷款的家庭的平均贷款值，数据集中贷款额列下值为“0”的家庭应移除。

单击“确定”完成表格创建的最后工作。

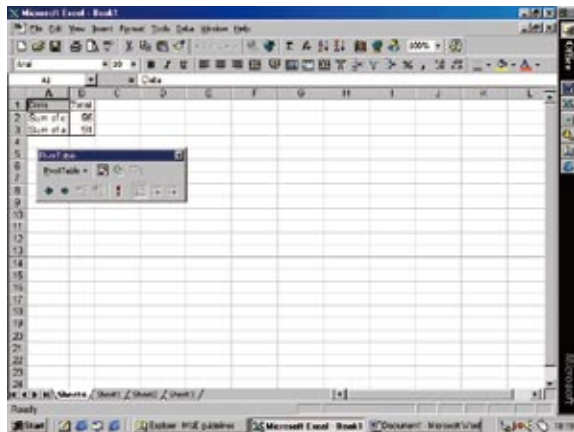
此处建议始终创建多个表格。相比包含太多信息的单一表格，这一方法能够简化后期的数据解释工作，也更便于创建图表。

- 因此下面的窗口再次出现（如窗口 9 所示），在其中可以选择布局。在此处选择结果放置的位置，在新建工作表或当前工作表（如果还未选择位置）。最好的办法为每一次都新建一个工作表，以消除覆盖或删除以前创建的表格的风险。现在单击按钮“完成”。



窗口 9

- 以下窗口显示了在简单的数据透视表中显示的结果表格（窗口 10）。



窗口 10

根据这些表格创建的变量，可以制作特定的表格和图表，来用于报告工作。

如果您包含了一个区分参数（家庭类型，创建不同的行或列），同时您看到表格中央部分的数据和总数据没有区别，这意味着这一区分参数不是一个重要的区分因素，因此微调是没有意义的。但可能其它区分参数会引起很大变化（例如家庭的当家人），因此需要对不同的区分参数进行测试。

示例：

数据	家庭类型			总体结果
	居民	返回者	IDP	
平均男性数量	1.40	1.39	1.45	1.42
平均动物数量	7.22	5.67	2.60	4.70

如以上示例显示，每个家庭的平均男性数量在不同类别中（居民、返回者和IDP）并无很大区别。因此，家庭类型（区分参数）对于这一平均值并无影响，只需报告总体平均值即可。然而，不同类型中的平均动物数量却有很大的不同；因此在这一情况下，家庭类型是动物数量的一个很重要的区分参数。

3.6 解释和报告

调查准备	问卷开发	数据收集	数据管理	数据分析	解释和报告	后续工作
------	------	------	------	------	-------	------

这一部分是整个工作中最具挑战性的一部分，因为它要显示通过数据分析得出的结果哪些是具有实质意义的，以及它们在受访人的日常生活中意味着什么。对于实地情况有深入的了解会对工作的完成有一定的帮助。

目标

- 能够使用分析结果及其解释
- 能够使用图形或表格展示结果
- 能够选择最相符的信息包含在报告中

步骤

- 定义读者
- 定义报告内容和结构
- 定义格式、语言和样式
- 呈现结果
- 解释结果
- 发布结果

通过在前述章节中描述的数据分析流程，能产生很多结果，但并非所有的结果都有意义，或者可用于报告工作。因此，用户需要对结果的逻辑和它们传达的信息有一定的了解。评估人员需要清楚，任何一项针对人的调查，获取的信息都会存在或多或少的偏差。然而，在数据解释期间，存在偏差的信息并非全然无用，对这些信息也必须进行深入的考虑。如果对偏差存在疑问，必须在报告中提出。

重要事项：在针对人的调查中，偏差是不可避免的。偏差可能是由于希望继续得到援助而导致的，从而使得与预定产出有关的信息不准确或不完整。偏差可能会导致调查的两个主要目标群体出现冲突。如受益人和非受益人之间的不同所产生的矛盾，甚至两个主要群体内部的少数民族也会存在一定的偏差。

除了要考虑最终成果报告读者的兴趣和期望外，同时还需要注意的援助效果评估的目标。但总体目标应尽可能准确地呈现项目受干预程度和周边环境对其影响，以及与实际环境相同的真实情况。

有导致不同类别产生巨大差异的区分参数必须报告，因为在某些情况下它可能会有助于发现一些边缘团体，或有着某些特定特征和需求的额外类别的人群。如果在不同类别之间未发现差别，这就意味着该参数对要进行分析的数据集没有影响，但并不排除其它参数也不会对其产生影响。

如果有多名受访人未回答某一个问题的原因可能是他们没有理解该问题，也可能是不愿意回答。这就要求对数据进行重新解释，检查特定问题收集到的数据集的准确性。

示例：在大多数情况下，不同水平的地理/政治界限均会有记录（村庄、县、区、省）。在本例中，最小的可进行分析的单位是区分参数，区分参数用以确认数据是否会出现明显的区别（与总体平均值相比截然不同的特定平均值）。如果未观察到不同，就可以分析更高级别的平均值，直到发现存在显著不同的级别。但需要注意的是，区分参数的数量越多，在每个类别中记录的数据数量就会越少，因此准确性也会随之降低。

始终需要注意的一点是，并非所有读者都了解项目的背景情况，所以，提供完整的信息（例如捐赠方）将会帮助读者更好地理解。因此，在报告中应包含社会经济信息，因为它能够更好地传递援助受益人的整体情况。此外，详细地描述生计或生产系统，如农业或家畜管理实践的信息，也会起到一定的帮助。

如果结果未能达到预期的目标，最适当方法应该是上报在工作过程中遇到的问题，并解释为何产生了这些成果。在报告撰写期间，坚持透明的原则是最佳的方式，这样会减少负面意见的出现。此外，报告应以中立的方式阐述，以便读者可以判断结果与预期的相符程度。

重要事项：想要在获取的结果中包含更多信息的方法是，与实施合作伙伴或者其他对背景有着深入了解的人进行合作。另一种方法是向居民区，即信息的收集来源地公示结果，让受益人评论信息的准确性，并记录其期望。即使这一流程非常耗时，也仍然值得去做，因为居民区会非常愿意获得来自此项工作的反馈，并会更愿意配合进一步的调查工作。

表格和图形可用来呈现结果，文字可用来阐述所包含的信息。表格和图形应能够独立传达出相关意义，任意附加的文字应该仅用于解释信息。

示例：

当未规定具体的结构时，推荐使用以下结构：

- 要点综述
- 介绍/背景信息
- 项目
- 干预举措类型
- 实施方法
- 调查方法
 - 结果的局限和范围
- 结果
 - 概要介绍
 - 受益人家庭的社会经济特征
 - 有关其生计或农业实践的信息
 - 干预举措取得的阶段性成果
 - 取得的影响
- 建议和经验教训
- 结论
- 附录
 - 问卷
 - 逻辑框架

此外，项目采用的方法的局限性也应提及，以便让读者能够对信息收集所使用的方法有大致认识。这可以帮助解释报告提供的信息的准确程度。需要注意的是，在多数情况下，读者并非农业、社会经济或社会科学领域的专家，但通常在管理、商业或政治科学领域具有一定的背景。

报告的结构取决于捐赠方要求的格式，收到资金援助的特点（信托基金、粮农组织技术合作计划司项目、中央紧急应对基金（CERF）、以及人类信托基金（HTF）项目等），还有报告的类型，如中期或最终报告等。如果评估的计划包含多个项目、资助来源和干预举措类型，作者需要设计出相应的报告结构。

最后，还需要考虑如何以及向谁提供结果。结果可能是以演示的形式向食品安全工作组或农业组织进行报告，或者以报告形式发布给选定的利益相关者（政府机构、捐赠方和实施合作伙伴等），还要提供给接受调查的居民区。最后一个选项经常会引发热烈的讨论，也能够推动更多有意义的想法交流，加深互相的认识。同时它也代表了对受访者的尊重，可以避免下次采访无人响应的问题。它可以在采访者和受访者之间建立良好的信任关系，为未来的调查工作打下基础。

重要事项:

使用应急干预援助效果评估工作中得出的结果，还可以进行简单的成本效益分析。这可以通过比较分发物品或服务价值（种子和工具、疫苗治疗）与受益人实现的直接成果，还有结果的价值、预期价值的实现（农业生产、家畜损失减少、更高的家畜市场价格或增值效应等）。如果提供的援助是用于较长时间内替代食物的援助，应对在延长期内提供食物援助的单位价格，同干预举措带来的成果的价值进行比较，以便促进农业知识的普及。

这些计算可以在大致的基础上进行，因为准确的成本效益分析非常复杂，需要专业的知识。在紧急响应环境中，重点针对的是以结果为目标的项目管理；所取得的结果或产出是关注的重点。一个额外的挑战是需要确定哪些结果与干预举措直接相关；以及如果没有此类干预举措，情况会是怎样。因此，成本效益分析最大的挑战在于量化已经实现了影响的价值。这不能通过援助效果评估方法实现，因为后者无法提供产出的价值。

3.7 后续工作

调查准备	问卷开发	数据收集	数据管理	数据分析	解释和报告	后续工作
------	------	------	------	------	-------	------

目标 能够把收集的数据集和取得的结果用于更多用途

步骤 结论
建议
经验教训
反馈到项目周期

后续步骤作为最后一项工作，重要性与整个报告同样重要。在这一工作中，需要给出结论和建议，帮助总结经验教训改进工作。

基于所取得的结果生成的报告，将在内部和外部进行分发，目标受众包括捐赠方、主管政府和其它机构，以及食品安全组的成员。通过半结构化采访、观察和简单谈话获得的额外信息，与量化信息同样重要。在重建居民区时，还应考虑来自报告读者和受益人的反馈。

获得的结果或评估可在内部用于以下目的：

- 从更广泛的角度评估干预举措的有效性；
- 着眼于帮助受影响的目标群体实现“更好的重建”的目标；

示例：在一些受海啸影响的国家中，有很多人道主义援助，大多数情况是未经协调的，最终导致渔船过量购买。这可能会导致过度的捕鱼，影响海洋资源的利用和开发。因此，从更广泛的角度审视某一地区的影响可以帮助发现项目的不足。

示例：如果受灾前居民平均每人每天摄入 1,900 大卡的热量，项目的目标将是在可持续的基础上，达到最低每天 2,100 大卡路量的标准。这些参数被称作 SPHERE 最低标准，规定了紧急干预举措要实现的目标。但是，仅仅靠紧急干预举措要实现此类目标是非常具有挑战性的。

- 确定在干预举措实施过程中学到的经验教训；
- 确定建议和结论；
- 寻找办法改进此类干预举措类型；

示例：根据 FAO 提供的农作物种子的类型，以及农民自行增加的种子的类型，可以在未来设计出一个更适当的种子包。在北乌干达地区，联合国粮食及农业组织 将仅包含主食农作物（玉米、高粱和豆子）的种子包，转变为一个更加多样化的种子包，包含了耐旱农作物和高价值农作物种子，如芝麻、花生、穆子、粟子和绿豆等。

- 在当地条件或环境下评估干预举措的有效性；
- 评估干预举措结果的可持续性；
- 就项目进行的质量提供反馈，尤其是逻辑框架，以帮助未来工作的改进；
- 提供额外信息对未来的需求评估设计全新的类型干预举措；
- 推动当地制定政策和战略；
- 认真查看数据集和结果，以便未来需要开展类似的干预举措时，可以改进或修改整个项目；
- 通过分析社会经济数据，更全面地介绍可用资产（土地、动物和设备等）、人力资源和家庭收入来源等信息，以支持设计出针对这些特定家庭类型的更合适的干预举措。

示例：北乌干达地区的寡妇不能获得土地，只能以借用、租赁或交租的方式获得。对于户主是寡妇的家庭，提供种子包不是最佳的援助，因为她们必须首先获得现金来购买土地用以进行耕种。为了更有效地满足他们的需求，干预举措转变为向女性群体发放磨粉机。这一举措推动当地建立了一个赢利性女性组织，为其成员增加了收入。同时它也提供了必要的现金来满足其食物需求。

项目还可以为居民区一级的其它开发计划创造有利条件。同时，干预举措可能在家庭、社会、甚至更广泛的经济一级产生其它次要的负面或正面的影响，甚至有可能导致其它计划外的影响。

示例：在阿富汗，为了发放种子和化肥，项目对供应种子和化肥的企业提供了种子脱粒、清洁和包装设备。除了此类直接的支持之外，这些企业还通过种子和化肥的发放取得了显著的经济效益。此外，负责提供援助的运输公司也获得了合同和经济利益。这些公司的员工也因而可以保证工作，养活家人。

*1 =自有, 2 = 市场购买, 3 =家庭亲戚或邻居赠送, 4 = FAO或合作组织配送, 5 = 其它NGO/政府部门提供t.					

种子和农具分发 — 第一阶段 (续)

与FAO或合作组织相关的信息			来自哪一个合作组织 (名字)		
你获得的农作物种类1的种子量: 千克, 农作物2千克, 农作物3千克,					
你获得的蔬菜种子种类:		你获得的家具:			
你得到这些物品的时间:		是否及时? 是 / 否			
这些种子播种时间: 主要的农作物:					
物资利用情况	种植 (%)	食用 (%)	库存 (%)	销售或还债 (%)	交换 (%)
农作物1					
农作物2					
农作物3					
如果提供过培训					
你是否接受或参加了培训: 是/ 否					
培训何时开展: 物资分发前 (1), 物资分发后 (2), 农作物种植阶段(3)					
培训师:					
对你来说三个最重要的问题:					
如果分发了购物券					
你是否得到了购物券 是 / 否	购物券价值: ETB				
你是否使用了购物券 是 / 否	你是如何使用购物券的:				
交换成货币 (1), 买种子 (2), 买农具 (3), 买种子和农具 (4), 其它用途(5), 说明:					
你得到种子的种类和数量:					
你得到农具的种类和数量:					
相对于直接提供种子和农具, 你是否更喜欢购物券: 是 / 否					
请说明原因:					

第二阶段

农业输入项目 种植阶段农作物成果 基础数据

向农户介绍：

调查员姓名：

日期：

地理数据：

地区：

地带：

问卷：

Woreda:

Kebele:

家庭经济数据资料

家庭组成：自己 (1)，配偶 (2)，孩子 (3)，父母 (4)，其它 (5)，说明：

家庭资料： 部落 部落分支： Dala姓名

家庭中成年人数量 (16岁以上)

男性		女性	
----	--	----	--

家庭中儿童数量 (16岁以下)：

家庭经济资料：

家庭类型：定居农民 (1)，半农半牧 (2)，游牧 (3)

主要收入来源：牲畜 (1)，农业 (2)，打零工 (3)，经商&商店 (4)，雇佣 (有固定工资) (5)，
狩猎/采集业 (6)，汇款 (7)，外部援助 (NGO，政府部门) (8)，
内部援助 (部落) (9)，其它 (10)，说明：

骆驼数量		牛的数量		马的数量	
绵羊的数量		山羊的数量		鸡的数量	
驴的数量		骡子的数量		蜂桶数量	

可使用的耕地数量(无灌溉设施)		公顷	可灌溉		公顷
拥有的耕地：自己使用		公顷，	出租	公顷，价格	Birr(货币单位)
自由租借		公顷，	种植股本：	公顷，比例	%
菜园		是	否		

种植业：公顷，农作物：咖啡 (1)，可可豆 (2)，茶 (3)，芭蕉 (4)，械果树 (5)，其它 (6)
说明：

是否有菜园	是	否		自己消费	出售
是否有债务	是	否	占总产品的百分比		

农业实践活动	种植业1		种植业2		种植业3	
	联合国粮食及农业组织	当地	联合国粮食及农业组织	当地	联合国粮食及农业组织	当地
种类						
牛耕地 (种子量 千克/英亩)						
锄头挖头 (种子量 千克/英亩)						
播种类型: 撒种(1), 线种 (0)						
种植类型: 套种 (1), 单一种植 (0)						
出芽率: 差 / 1低 / 好 / 非常好						
杂草抵抗力: 差 / 1低 / 好 / 非常好						
虫害抵抗力: 差 / 1低 / 好 / 非常好						
病害抵抗力: 差 / 1低 / 好 / 非常好						
农作物表现: 差 / 1低 / 好 / 非常好						
干旱抵抗力: 差 / 1低 / 好 / 非常好						

第三阶段

种植业监测和成果

基础数据

向农户介绍:

调查员姓名:

日期:

地理数据:

地区:

地带:

问卷:

Woreda:

Kebele:

家庭经济数据资料

家庭组成: 自己 (1), 配偶 (2), 孩子 (3), 父母 (4), 其它 (5), 说明:

家庭资料: 部落: 部落分支: Dala姓名

家庭中成年人数量 (16岁以上)

家庭中儿童数量 (16岁以下):

男性		女性	
----	--	----	--

家庭经济资料:

家庭类型: 定居农民 (1), 半农半牧 (2), 游牧(3)

主要收入来源: 牲畜 (1), 农业 (2), 打零工 (3), 经商&商店 (4), 雇佣(有固定工资) (5), 狩猎/采集业 (6), 汇款(7), 外部援助 (NGO, 政府部门)(8), 内部援助(部落) (9), 其它 (10), 说明:

骆驼数量		牛的数量		马的数量	
绵羊的数量		山羊的数量		鸡的数量	
驴的数量		骡子的数量		蜂桶数量	

可使用的耕地数量(无灌溉设施)	公顷	可灌溉		公顷
拥有的耕地：自己使用	公顷，	出租	公顷， 价格	Birr(货币单位)
自由租借	公顷，	种植股本：	公顷， 比例	%
菜园	是	否		

种植业：公顷，农作物：咖啡 (1)，可可豆 (2)，茶 (3)，芭蕉 (4)，槭树果(5)，其它(6)
说明：

是否有菜园	是	否		自己消费	出售
是否有债务	是	否	占总产品的百分比		

农业实践活动	种植业1		种植业2		种植业3	
	FAO	当地	FAO	当地	FAO	当地
种类						
牛耕地 (种子量 千克/英亩)						
锄头挖头 (种子量 千克/英亩)						
播种类型：撒种(1)，线种 (0)						
种植类型：套种 (1)，单一种植 (0)						
出芽率：差 / 1低 / 好 / 非常好						
杂草抵抗力：差 / 1低 / 好 / 非常好						
虫害抵抗力：差 / 1低 / 好 / 非常好						
病害抵抗力：差 / 1低 / 好 / 非常好						
农作物表现：差 / 1低 / 好 / 非常好						
干旱抵抗力：差 / 1低 / 好 / 非常好						
降雨量是否充足：是/否						
收获量						

该年度其它种植车	类型	品种	产量
种植业1			
种植业2			
种植业3			
其他作物4			
OtherCrop5			

谷类总产量		
木薯总产量		
芭蕉总产量		
马铃薯总产量		
获得的食物援助		
购买的类/马铃薯总量		
抵还的谷物/马铃薯(土地，耕牛，雇工)		

附录1 一个项目结果评估培训课程

讨论内容	活动
参与者的陈述	
培训期望和所掌握的影响评估经验	头脑风暴
监测评估的基本定义援助项目结果评估和可使用的工具	头脑风暴/演说
项目周期管理，项目执行资料信息和项目执行监测	演说
逻辑框架/指标	演说
练习 逻辑框架和指标	小组讨论
监测、评估/结果评价方法	演说
调查，指导方针和问卷开发	演说
问卷开发和回顾	小组讨论
收集数据的工具	练习
数据录入和整理	演说
数据录入和整理	练习
利用数据透视表进行数据分析	演说
利用数据透视表进行数据分析	练习
撰写报告	讨论
培训收效评估和总结	

附录2 项目受益户调查工作调查准备清单

准备内容		1	2	3	4
项目名称					
活动类型					
预期项目产出1					
预期项目产出2					
预期项目产出3					
预期项目结果1					
预期项目结果2					
预期项目结果3					
调查目的	谁会是该报告的读者?				
	报告形式				
调查目标1					
调查目标2					
项目实施地点					
受益户总数					
评估地点					
确定调查阶段					
确定每个阶段所需时间					
应该访谈谁? (样品单元)					
调查的受益户样本大小					
抽样方法					
谁来这些准备工作	调查前准备				
	问卷开发				
	项目点实地工作 (研究机构或NGO名称)				
	录入数据				
	数据分析				
	结果分析				
	撰写报告				

调查团队应该具备哪些能力?				
谁将执行项目点实地调查工作? (团队的分工)				
调查人员具备什么样的能力?				
调查人员培训需求				
调查人员其他需求				
调查经费成本				
调查预算经费内容				
开发和完善问卷				
问卷试用				
修改完善问卷				
翻译问卷				
选择项目点调查的机构				
签署合同				
培训调查执行机构人员如何填写问卷				
确定项目点调查时间安排				
选择并培训数据录入人员				
检查已填写的问卷 (10%抽样检查)				
录入数据				
控制数据录入				
分析数据				
分析说明结果				
曲线图和表格设计				
编写报告				
分享报告结果				
归纳总结经验	经验总结			
	推荐			
	总结			
	类似项目可借鉴的经验			

附录3 如何完成问卷

下面列举在乌干达如何完成农业投入物资发放问卷：前期物资发放评估、农作物长势监测和结果评估。

在三种问卷中，第一部分（社会经济部分）都是一样的：

调查户姓名	数量（参考被调查户名单）
地区	参考地区名单
社区	参考社区名单
家庭情况	参考家庭情况
转移、返回的时间	以月或者年为单位
离原住址的距离	划分为三个等级，从中选择一个
户主的类型	查看户主名单
成年男性	实际数字
成年女性	实际数字
未成年男性	实际数字
未成年女性	实际数字
家庭收入的主要来源	参考收入来源名单
鸡、鸭、鸽、猪、牛、绵羊、山羊	实际数字
可耕作的土地	实际亩数
通往菜园的通道	是记录为1，不是记录为0
是否有债务	是记录为1，不是记录为0
债务多少	以当地货币为单位的实际数量

如何填写以往种植问卷的评估

完成下表每行内容，如不同作物、多样性、种植来源等

第一种作物的名称	参考作物清单上作物的名字和数量
种植多样性	未变记录为1，提高记录为0
种植数量	实际数量（千克）
种植种子来源	参考下表清单（数量）
种植效率	实际数量（千克/亩）

下面的问题是有关联合国粮食及农业组织和其他国际合作机构供应投入物资的

收到种植的数量	实际数量（千克）
蔬菜种子	实际蔬菜种类数量
工具	工具的名称和数量
分发物资的日期	实际日期
是否及时	是记录为1，不是记录为0
种植日期	实际日期

受援助的项目是如何运行的（不同的种子也要分行写），分别所占的比例（所有的方式加在一起为100%）

已用的方式（已经实施）	百分比
将用的方式（进一步工作或者下年的工作方式）	百分比
偿还财务的方式	百分比
变化（服务或类型）	百分比
接受培训	是记录为1，不是记录为0
培训何时开始	清单的数量
在培训中被提到的三件事情	被提到事情的记录

如何填写问卷中关于作物在种植期间的长势

可以回答种子类型（FAO提供的种子和当地种）不同的长势、种植效率和作物长势以及抵抗力

记录在每栏中的不同种子类型的效率为单位为数量/亩

用牛耕作	是记录为1，不是记录为0
人工耕作	是记录为1，不是记录为0
种植种子的数量	实际数量（千克/亩）
播种类型	撒播记录为1，线播记录为0
作物标准	混合记录为1，单一记录为0
萌芽率	差=1，中等=2，好=3，极好=4
对伐木的影响	差=1，中等=2，好=3，极好=4
对牲畜的影响	差=1，中等=2，好=3，极好=4
对疾病的影响	差=1，中等=2，好=3，极好=4
到现在为止作物的长势	差=1，中等=2，好=3，极好=4

如何填写问卷中对已收获作物的评估

主要是写种子类型的不同方面

种植效率	实际数量（千克/亩）
除杂草的频率	每个季度除草的次数
收获时所有作物的长势	差=1，中等=2，好=3，极好=4
对疾病的抵抗能力	差=1，中等=2，好=3，极好=4
对牲畜的抵抗能力	差=1，中等=2，好=3，极好=4
对鸟干扰的抵抗能力	差=1，中等=2，好=3，极好=4
对干旱的抵抗能力	差=1，中等=2，好=3，极好=4
是否有足够的降水	是记录为1，不是记录为0
收获的数量	实际数字（千克/亩）
收获/种植	实际数字（千克/千克）

种植作物的类型、多样性、种植种子的记录、季节清单

种植种子或作物的数量和多样性（当地或改良）	以千克为单位记录的实际数字
每户所收获的谷类产量	总收获数量
木薯产量	去年的总产量
甘薯	去年的总产量
食物帮助	从项目开始时，所有援助的食物量
购买食物	从项目开始时，所有购买的食物量
每户对谷物的实际需求（140kg/人/年）	计算食物的需求量
种子要求	计算种子的需求量（大约为谷物总产量的1/20）
用于销售的谷物	总收获少于对谷物的需求量（食物和种子）

附录4 录入的数字代表的含义

乌干达紧急援助农业投入项目中的数字规范

项目执行伙伴

1 =美国（田纳西）AGAPE基金会 2 =国际航线志愿者协会（AVSI） 3 =乌干达教会（Church of Uganda） 4 = CEASOP（减少社会问题协作组织） 5 =发展与合作研究中心（CESVIC） 6 = GOAL人道主义机构 7 = Hunger Alert 8 = 儿童与家庭计划（Laroo） 9 =乌干达红十字会（URCS） 10=罗蒂天主教教区综合发展组织（SOCADIDO）
11=联合国世界粮食计划署（WFP） 12 =世界宣明会（World Vision）

住户类型

1、常住居民； 2、灾后返回者； 3、IDP（国内流离失所者）

是/否有问题

0=否，1=是

现住地与原居住点的距离

1、小于5km； 2、5km~15km； 3、大于15km

户主类型清单

1=正常； 2=妇女； 3=儿童； 4=残疾； 5=受艾滋病影响的家庭； 6=寡妇/鳏夫

主要经济收入来源清单

1=农业； 2=畜牧业； 3=日常劳动； 4=做生意； 5=外出打工； 6=居住在外地，靠家乡汇款生活； 7=技术工人； 8=渔业； 9=社会帮扶

作物清单

1=玉米； 2=高粱； 3=粟； 4=穆子； 5=豆类； 6=花生； 7=班巴拉豆；
8=豇豆； 9=芝麻； 10=棉花； 11=烟草； 12=甘薯； 13=木薯； 14=水稻；
15=向日葵； 16=鸽子豆； 17=甘蔗； 18=大豆

种子来源清单

1=自家繁育的； 2=市场购买； 3=家庭、朋友或邻居赠送； 4=FAO捐赠；
5=其他NGO或政府捐赠

培训时间安排

1=物资分发前； 2=物资分发后； 3=在种植作物期间

播种方式

1=直线形式； 2=撒播

作物种植方式

0=单作； 1=间作

萌发效率等级或抵抗力等级

1=差； 2=中等； 3=好； 4=极好

附录5 参考书目

PMSU. 2003. Guidance note for policy evaluation and analysis. Prime Minister's Strategy Unit, Cabinet Office, London.

EuropeAid. 2004. Guidelines on aid delivery methods, Volume 1: Project cycle management. European Commission. Brussels.

FAO. 2007. FAO's role and effectiveness in emergencies. Food and Agriculture Organization of the United Nations. Rome.

IFAD. 2002. A guide for project M&E, managing for impact in rural development. International Fund for Agricultural Development. Rome.

NSF. 2002. The user-friendly handbook for project evaluation. National Science Foundation. Arlington, Virginia, USA.

Bird, K 2002. Impact assessment – an overview. Overseas Development Institute. London.

OECD. 1999. Guidance for evaluating humanitarian assistance in complex emergencies. Organisation for Economic Co-operation and Development. Paris.

Molund, S. & Schill G. 2007. Looking back, moving forward – SIDA evaluation manual. Swedish International Development Cooperation Agency. Stockholm.

UNFPA. 2004. Programme manager's planning, monitoring and evaluation toolkit. United Nations Population Fund. New York.

DEZA. 1997. Monitoring- mit der Realität in Kontakt bleiben. Direktion für Entwicklung und Zusammenarbeit. Berne.

DEZA. 1996. PEMU- ein Einstieg. Direktion für Entwicklung und Zusammenarbeit. Berne.

DEZA. 1992. Zusammenarbeit Planen- eine Arbeitshilfe für erfahrene Planer und solche, die es werden wollen. Direktion für Entwicklung und Zusammenarbeit. Berne.

DEZA. 1990. Externe Impact assessment von Entwicklungsprojekten. Direktion für Entwicklung und Zusammenarbeit. Berne.

FAO/PSSA. 2003. Manuel de suivi et d'évaluation. Organisation des Nations Unies pour l'alimentation et l'agriculture/Programme spécial pour la sécurité alimentaire. Rome.

ICRC. 1995. The assistance handbook. International Committee of the Red Cross. Geneva.

IFRC. 2002. Handbook for monitoring and impact assessment. International Federation of Red Cross and Red Crescent Societies. Geneva.

Herweg K. & Steiner K. 2002. Impact monitoring and assessment – Instruments for use in rural development projects with a focus on sustainable land management. World Bank. Washington, DC.

