



# Bulletin d'information des Services Vétérinaires



Bulletin N° :

2013-01

## Editorial

Considérant l'importance de la communication dans l'ensemble des activités des Services Vétérinaires et plus particulièrement dans le domaine de la santé animale (surveillance, détection précoce et réaction rapide, ainsi que prévention et contrôle), le bien-être animal, la santé publique vétérinaire (sécurité sanitaire des aliments et zoonoses) et la médecine vétérinaire et afin de garantir la transparence de l'information sanitaire nationale et sa diffusion à tous les partenaires publics et privés, la Direction Générale des Services Vétérinaires (DGSV) a décidé d'initier la publication périodique d'un bulletin des Services Vétérinaires qui se veut une source fiable et officielle d'information sanitaire à l'échelle nationale.

L'objectif principal de ce bulletin est de faciliter la diffusion et le partage des informations sanitaires officielles collectées par la Direction Générale des Services Vétérinaires à l'échelle nationale à tous les acteurs impliqués dans le domaine vétérinaire.

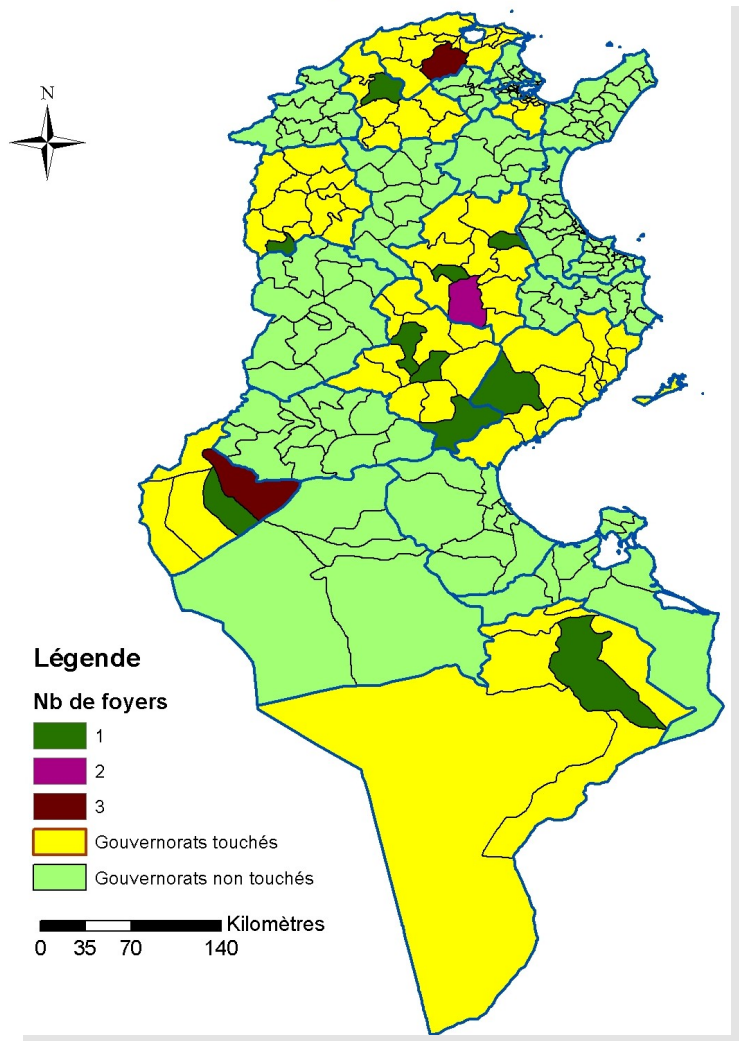
Dans ce premier numéro du Bulletin des Services Vétérinaires 2013 figure un point de situation des principales maladies déclarées à la DGSV dont la PPR, la Rage, la Trypanosomose cameline, la Variole Ovine, la Tuberculose durant la période allant du mois de Janvier au mois d'août 2013.

En espérant que ce bulletin soit pour tous les lecteurs une source riche en données sanitaires, je vous en souhaite bonne lecture.

## Dans ce numéro

Editorial .....	2
Peste des petits ruminants .....	2
Enquête sérologique de la PPR...	2
Trypanosomose cameline.....	3
Rage animale .....	4
Varirole ovine .....	5
Tuberculose .....	5
Autre pathologies .....	6

## Peste des petits ruminants



10 gouvernorats ont enregistré des foyers de peste des petits ruminants les gouvernorats de Sidi Bouzid, Kairouan et Tozeur sont les plus touchés. (carte 1 et tableau 1)

Tableau 1: Nombre de foyers de PPR en fonction des gouvernorats. (résultats positifs)

Gouvernorat	Nb de foyer
Beja	1
Ben Arous	1
Bizerte	3
Kairouan	4
Le Kef	1
Sfax	1
Sidi Bouzid	4
Tataouine	1
Tozeur	4
<b>Total</b>	<b>20</b>

Carte 1: Répartition de foyers de la PPR en fonction des délégations

### Apparition de la PPR

La PPR a été détectée pour la première fois au Maroc en 2008, puis elle a été enregistrée en Tunisie en 2009.

Un Projet a été mis en place par la FAO en collaboration avec l'UMA et les trois pays Tunisie, Algérie et Maroc et qui a pour objectif la détermination de la séroprévalence de la PPR dans le cheptel des petits ruminants.

### Enquête sérologique de la PPR

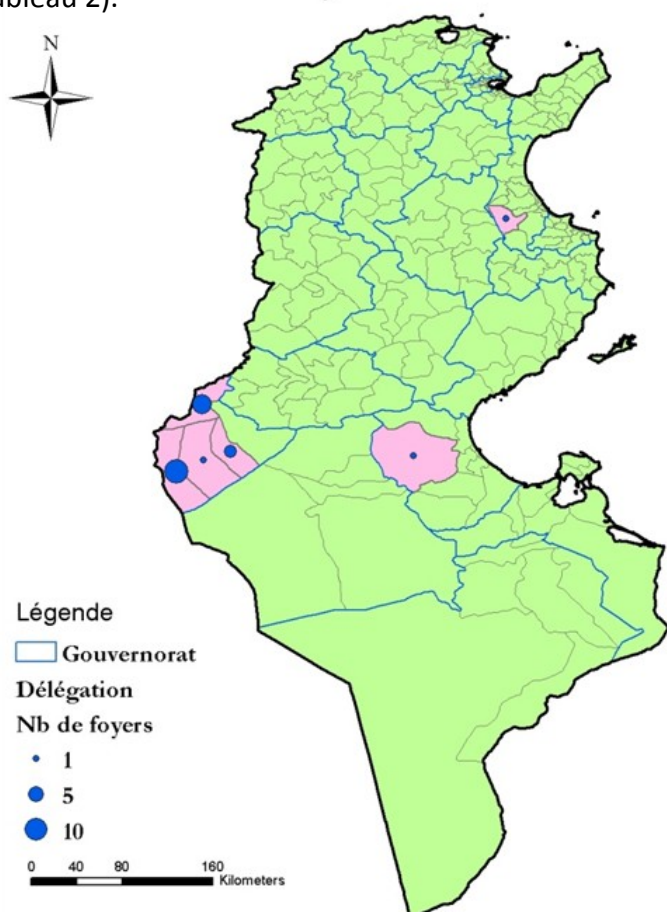
Dans le cadre du projet TCP/RAB/3302 une reunion de restitution de l'enquête nationale de séroprévalence de la PPR a été réalisée à l'Hotel Novotel (Tunis) le 05 septembre 2013 et a fait participer deux vétérinaires de chaque arrondissement de production animale. Au cours de cette journée, une communication sur l'historique de la maladie a été présentée, les résultats de l'enquête en question ont été discutés avec les principaux acteurs et en présence d'un expert national en matière de maladies infectieuses. La FAO a assuré l'organisation de cette reunion en collaboration avec la Direction Générale des Services Vétérinaires.

## Trypanosomose cameline



<http://camelides.cirad.fr/fr/science/pdf/articleagadez.pdf>

Un total de 25 foyers ont été enregistrés, trois gouvernorats sont touchés par la Trypanosomose. La majorité des cas sont enregistrés au gouvernorat de Tozeur notamment dans les délégations de Hazoua et Tamaghza (carte 2 et tableau 2).



Carte 2: Répartition de la Trypanosomose en fonction du nombre de foyers par délégation

## La Trypanosomose

La Trypanosomose causée par *Trypanosoma evansi* (surra) est la plus largement répandue des trypanosomoses animales, affectant les cheptels d'animaux domestiques d'Asie, d'Afrique, d'Amérique centrale et d'Amérique du Sud.

Les principales espèces hôtes affectées qui sont particulièrement atteints sont les buffles, les bovins, les camélidés et les chevaux. C'est une maladie transmise par des arthropodes, les espèces du genre *Tabanus* étant considérée comme les vecteurs principaux.

Chez les animaux réceptifs, la maladie se manifeste par de l'hyperthermie, directement associée à de la parasitémie ainsi qu'à une anémie progressive.

Des épisodes récurrents de fièvre et de parasitémie surviennent au cours de la maladie. De l'œdème, particulièrement dans les parties déclives du corps, des plaques urticariennes et des pétéchies des séreuses sont souvent observés.

Des avortements ont été rapportés chez des bufflesses en Asie. Il y a des indications selon lesquelles la maladie provoque une immunodéficience ([www.oie.int](http://www.oie.int))

Tableau 2: Nombre de foyers de Trypanosomose en fonction des délégations

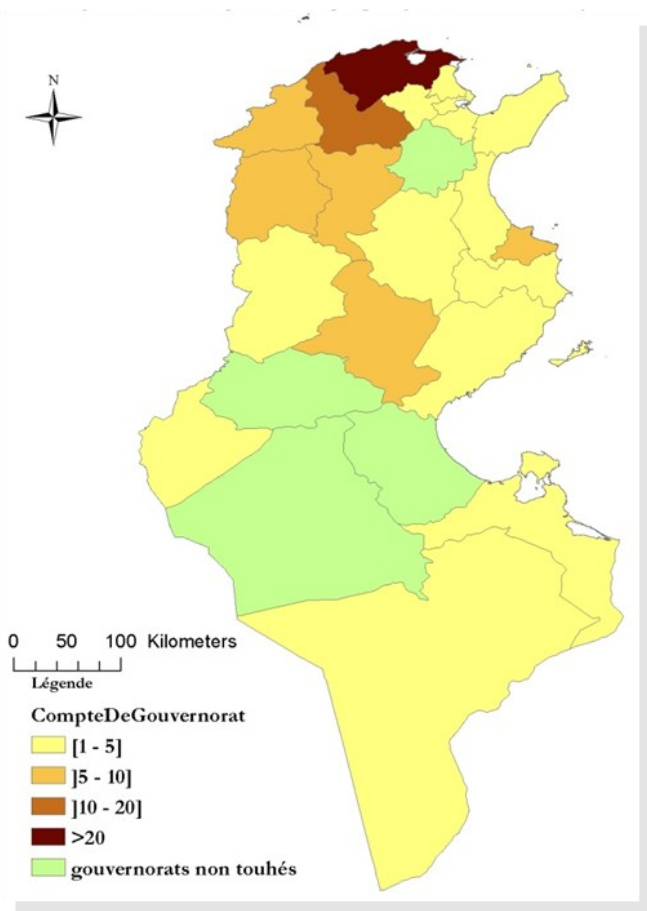
Gouvernorat	Délégation	Nb de foyers
Gabes	Hamma	1
Sousse	Sidi El Heni	1
Tozeur	Hazoua	11
	Nefta	1
	Tamaghza	8
	Tozeur	3

## Rage animale

Selon la carte n° 03 les gouvernorats les plus touchés sont les gouvernorats du Nord. Dans un ordre décroissant en matière de nombre de foyers les deux gouvernorats les plus touchés sont : Bizerte et Beja. (cartes 3 et 4). Le nombre total jusqu'à la fin d'août 2013 est de 221 foyers de rage animale. Deux cas humains ont été enregistrés cette année.

Tableau 3: nombre de foyers de Rage animale en fonction de gouvernorats (jusqu'à fin Aout 2013)

Gouvernorat	Nb de foyers	Gouvernorat	Nb de foyers
Ariana	4	Manouba	20
Beja	40	Medenine	4
Ben Arous	6	Monastir	7
Bizerte	29	Nabeul	5
Gabes	1	Sfax	2
Gafsa	0	Sidi Bouzid	1
Jendouba	26	Siliana	12
Kairouan	10	Sousse	19
Kasserine	5	Tataouine	1
Kebilli	0	Tozeur	2
Le Kef	11	Tunis	9
Mahdia	2	Zaghuan	5
<b>Total</b>		<b>221</b>	



Carte 3: Répartition de la Rage en fonction des délégations

L'espèce animale la plus touchée est l'espèce canine avec un pourcentage de 61,1 p100. Les herbivores sont en deuxième position, ils présentent ensemble 34,2 p100 dont la majorité est représentée par l'espèce bovine qui

pèse à elle seule 22,2 p100 de l'ensemble (Figure 1).

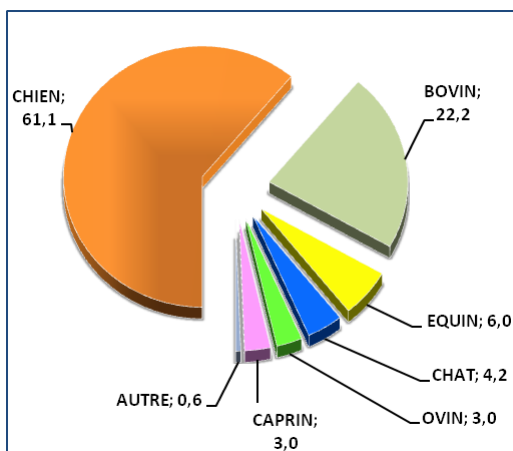
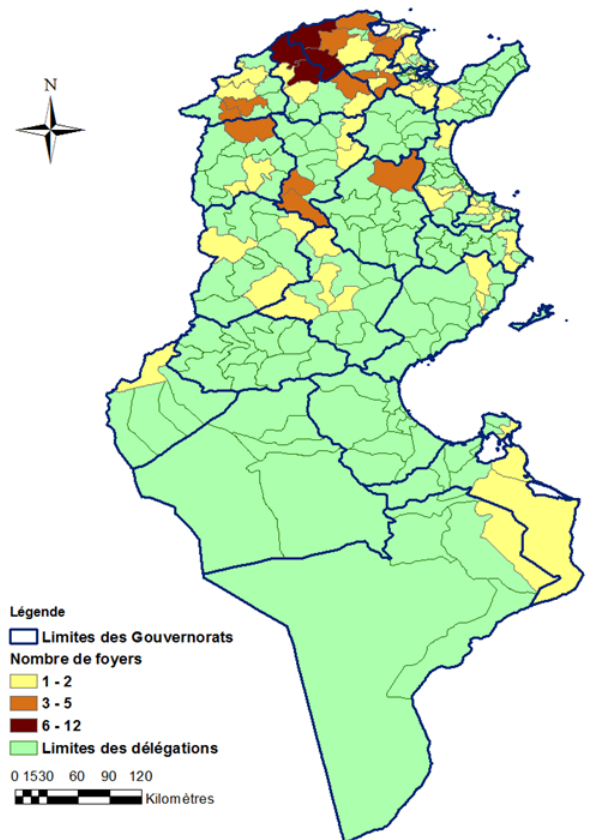


Figure 1: Répartition de cas de rage fonction de l'espèce touchée



Carte 4: Répartition de la rage en fonction du nombre de foyers par délégation.

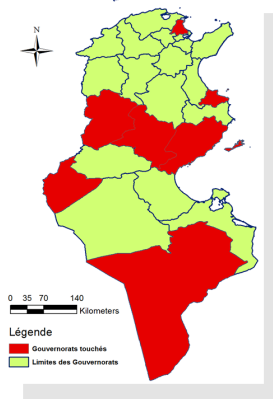


## Variole ovine

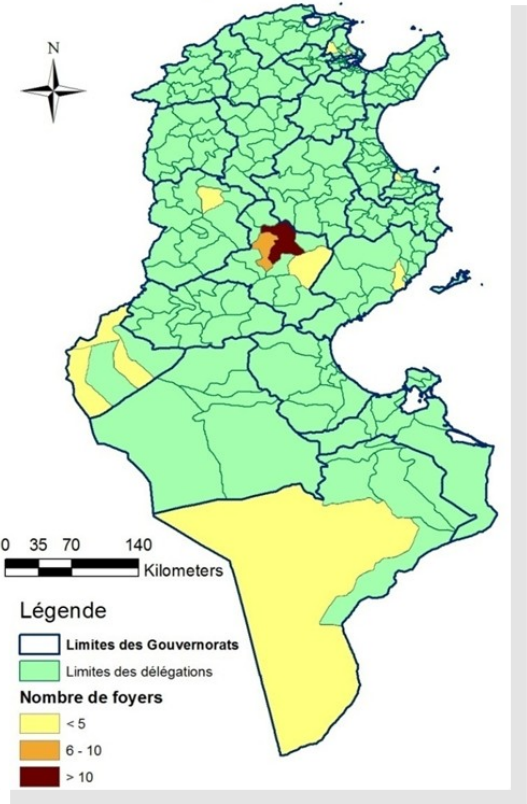
Un total de 43 foyers sont signalés par les services régionaux, les gouvernorats du Centre et du Sud sont touchés. La carte n° 5 et le tableau n° 4 montrent que le gouvernorat de Sidi Bouzid est le plus touché.

Tableau 4: nombre de bovins abattus et nombre de lésions trouvées et de saisies totales.

Gouvernorat	Délégation	Nb de foyers
Ariana	Sidi Thabet	1
	Soukra	1
Kasserine	Ayoun	1
Monastir	Ouerdanine	1
Sfax	Sfax Sud	2
	Regueb	3
Sidi Bouzid	Sidi Bouzid Est	12
	Sidi Bouzid Ouest	9
Tataouine	Remada	5
Tozeur	Hazoua	1
	Tamaghza	2
	Tozeur	3

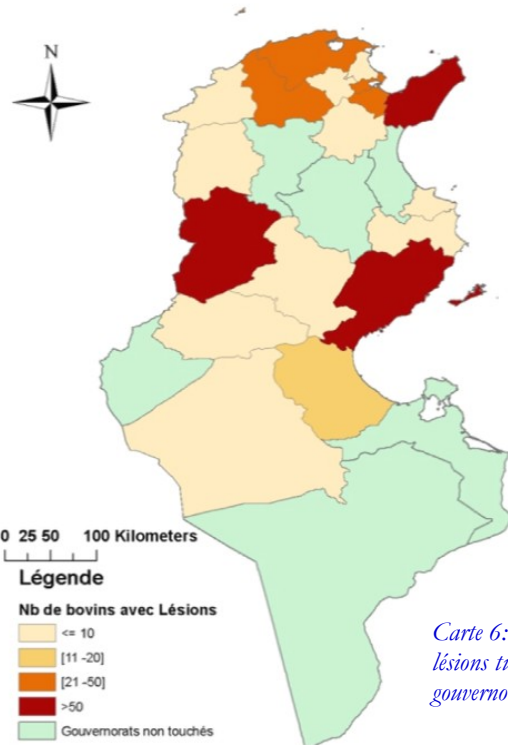


Carte 5 : Répartition du nombre de foyers de la variole ovine en fonction des délégations



## Tuberculose bovine

L'inspection sanitaire des viandes aux abattoirs a permis jusqu'à la fin du mois d'août 2013 de trouver 499 bovins présentant des lésions tuberculeuses parmi 37060 têtes abattus. Le nombre de saisies total était de 54 carcasses. (tableau 5 et carte 6)



Carte 6: Répartition du nombre de lésions tuberculeuses en fonction des gouvernorats

Tableau 5: Nombre de bovins abattus et nombre de lésions trouvées et de saisies totales.

Gouvernorat	Nb abattus	Nb de bovins avec Lésions	Nb de saisie totale
Ariana	287	6	0
Beja	1074	30	4
Ben Arous	3316	22	1
Bizerte	1171	30	0
Gabes	1087	19	5
Gafsa	1361	0	0
Jendouba	1499	0	0
Kasserine	177	55	1
Kebilli	229	3	3
Le Kef	659	0	0
Mahdia	198	6	0
Manouba	2202	2	2
Monastir	4061	0	0
Nabeul	9644	51	6
Sfax	8911	245	29
Sidi Bouzid	156	0	0
Tunis	768	30	3
Zaghuan	260	0	0
Total	37060	499	54

## Information express

Le décret n°2200 du 14 juillet 2009 tel que complété par le décret n°2010-1207 du 24 mai 2010, fixe la liste des maladies réglementées et les mesures générales applicable pour la lutte contre les maladies.

Une liste de 8 groupes de maladies divisées selon les normes de l'OIE comme suit :

**A: Maladies communes (A1:A24)**

**B: Maladies de bovins (B1:B13)**

**C: Maladies des ovins et des caprins (C1:C12)**

**D: Maladies des équidés(D1:D13)**

**E: Maladies des Camélidés (E1:E2)**

**F: Maladies des Porcins (F1:F7)**

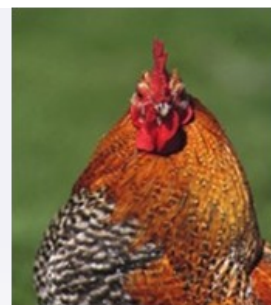
**G: Maladies des volailles (G1:G16)**

**H: maladies des lapins: (H1:H2)**

**I: Maladies des abeilles (I1:I6)**

## Autres pathologies

Les principales pathologies aviaires enregistrées jusqu'à la fin du mois de aout 2013 dans les élevages sont essentiellement la bursite infectieuse et la maladie de Marek à Sfax et Mahdia.



Maladie	Gouvernorat	Nb foyers	Nb sensibles	Nb cas	Nb morts
bursite infectieuse	Sfax	2	19000	6300	6300
	Mahdia	1	4000	400	400
maladie de Marek	Sfax	2	5000	500	500
	Mahdia	1	26230	5850	3600

## Auteurs

Heni HAJ AMMAR  
Roukaya KHORCHANI  
Hajer KILANI

Adresse : 30 Rue Alain SAVARY 1002  
Tunis  
Tél: +21671786833.  
Fax: +21671787906  
Email : dgsv@iresa.agrinet.tn