

EVALUACION DE LAS BIBLIOTECAS QUE CONFORMAN LA RED NACIONAL DE INFORMACIÓN AGRÍCOLA DE HONDURAS REDNIAH

Por:

Hugo Alberto Gallo M.

Basado en un estudio de:

Emily López de Alvarado

ANTECEDENTES

- En Honduras no existe ninguna legislación que apoye el desarrollo de sistemas de información documental.
- La Red Nacional de Información Agrícola de Honduras - REDNIAH, fue creada en el 2000
- La Red a la fecha de la evaluación la conforman 16 bibliotecas localizadas en Tegucigalpa, Siguatepeque, El Zamorano, Catacamas, La Lima y La Ceiba
- La Red ha alcanzado importantes logros especialmente en las áreas de capacitación de sus miembros y en el intercambio de información generada en sus instituciones

OBJETIVO GENERAL.

- **Analizar la situación actual de las bibliotecas y centros de información en lo referente a sus recursos bibliográficos, equipo, personal, servicios prestados, aprovechamiento de los recursos ofrecidos por el SIDALC analizando a su vez, los avances logrados por las bibliotecas como producto de su participación en la REDNIAH.**

OBJETIVOS ESPECÍFICOS

- Definir las fortalezas y debilidades de cada una de las bibliotecas y centros de información en las diferentes áreas anteriormente citadas.
- Detectar los factores que impiden la creación de bases de datos bibliográficos para su incorporación en el AGRI2000 del SIDALC.
- Evaluar los logros alcanzados por cada una de las bibliotecas, desde que forman parte de la Red.
- Evaluar la biblioteca del IICA en forma separada para hacer recomendaciones que logren mejorar su organización y servicios.

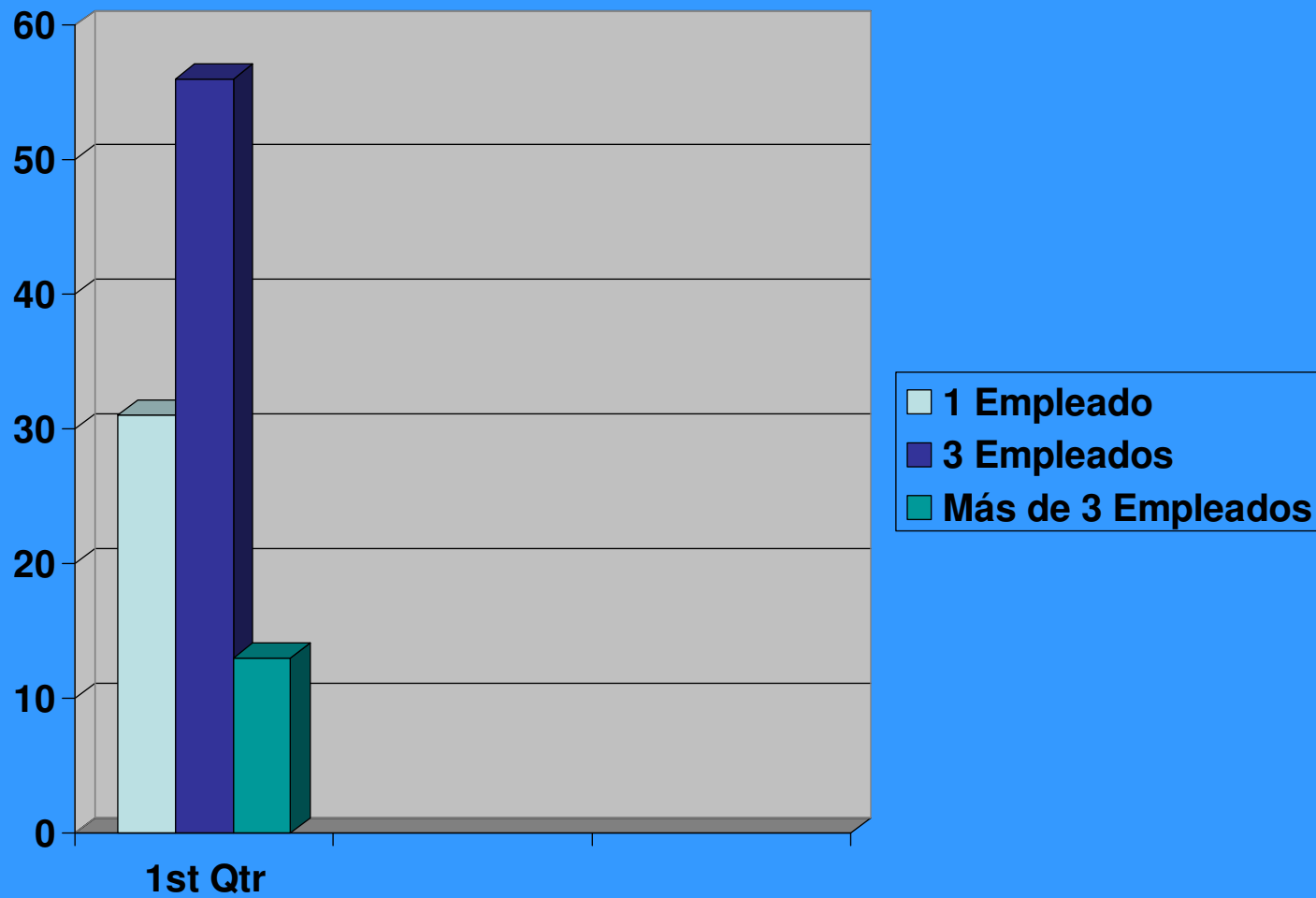
Bibliotecas evaluadas

NOMBRE DE LA BIBLIOTECA	SIGLA
Tegucigalpa, F.M.	
Centro de Documentación en Caficultora	CEDIHCAFE
Biblioteca Dr. Marcos Flores Rodas de COHDEFOR	COHDEFOR
Centro de Documentación e Información del IICA	CEDIICA
Centro de Información de Cultivos de Cobertura	CIDIICO
Centro de Documentación e Información Agropecuaria de la SAG	CEDIA
Biblioteca Central de la UNAH	BC-UNAH
Centro de Información Comercial de FIDE	CIC-FIDE
Biblioteca FAO	FAO
Biblioteca del Instituto Nacional de Estadísticas	INE
Centro de Información de la Secretaría de Industria y Comercio	CI-SIC
Centro de Información de la Dirección de Gestión Ambiental	DGA
Siguatepeque, Depto de Comayagua	
Biblioteca Dr. Marcos A. Flores Rodas de la ESNACIFOR	ESNACIFOR
Catacamas, Olancho	
Biblioteca Vicente Alemán de la Univ. Nacional de Agricultura	UNA
La Lima, Cortés	
Biblioteca Robert Harry Stover de la FHIA	FHIA
La Ceiba, Atlántida	
Bibl. Del Centro Regional Universitario del Litoral Atlántico	CURLA
El Zamorano, F.M.	
Biblioteca Wilson Popenoe de la EAP Zamorano	EAP Zamorano

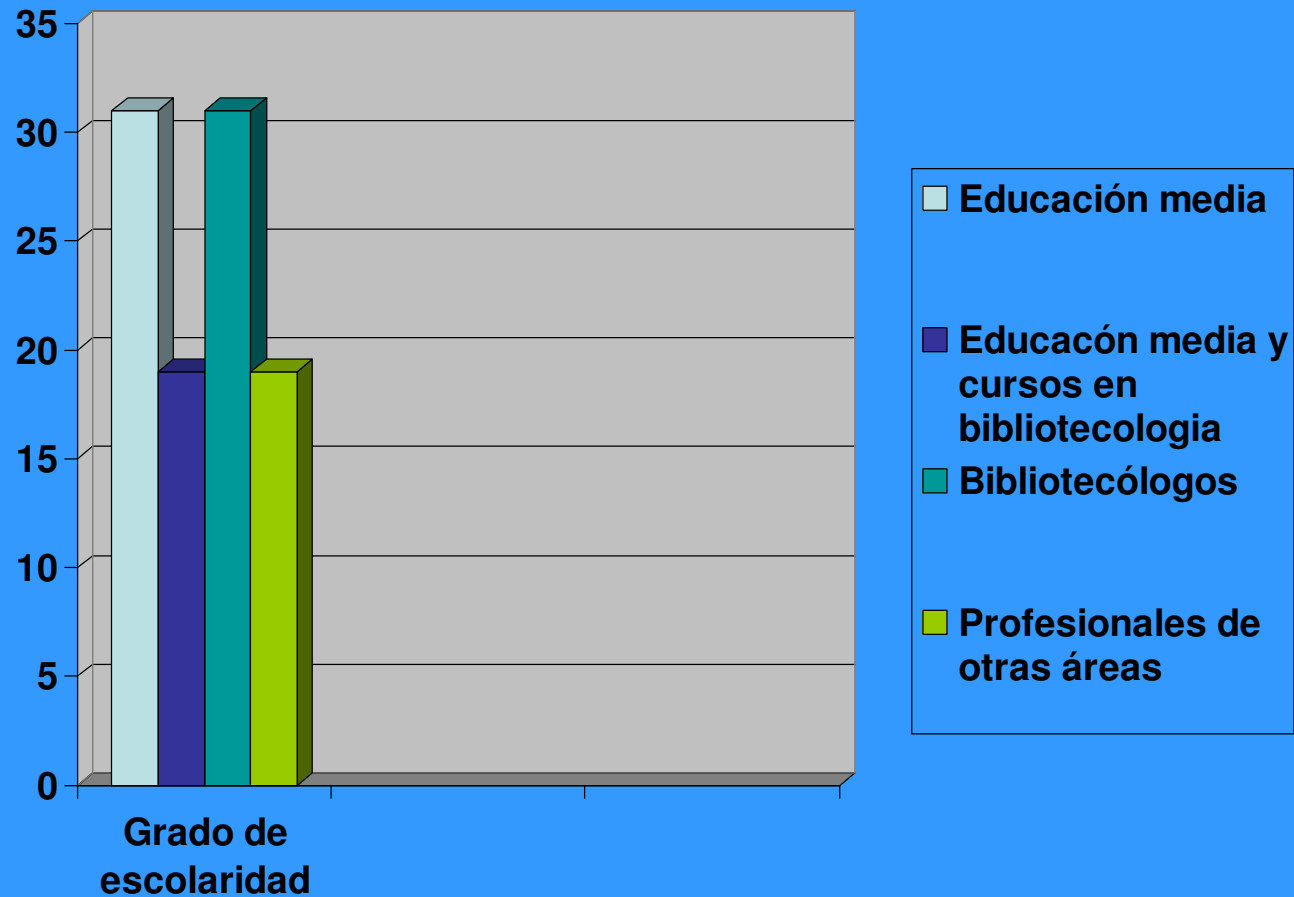
TÓPICOS EVALUADOS

- El personal
- La colección, tipo, clasificación, y otros,
- Bases de datos, programas utilizados
- Análisis y almacenamiento de información
- Equipo,
- Tipo de usuarios
- Servicios que brinda
- Relaciones de la biblioteca con la REDNIAH y el SIDALC
- Necesidades que afrontan las unidades de información.

RECURSOS HUMANOS



ESCOLARIDAD



RECURSOS BIBLIOGRÁFICOS

COLECCIÓN	BIBLIOTECAS
800 – 1 500	CISIC, UNA, CIDICCO
3 000 – 3 500	FAO, IICA, IHCAFE
8 000 – 9 000	DGA, FIDE, CEDIA
15 000 - 32 000	INE, COHDEFOR, FHIA, ESNACIFOR, EAP, CURLA
>70 000	UNAH

REVISTAS O JOURNALS

- Las revistas y publicaciones seriadas son en la mayoría de los centros, colecciones incompletas.
- Cinco bibliotecas (31%) tienen colecciones completas de revistas científicas.
- La EAP, FHIA y ESNACIFOR tienen colecciones agrícolas y forestales, CURLA y la UNAH manejan revistas para todas las carreras.
- Las otras bibliotecas carecen de este recurso
- Es frecuente encontrar varios títulos de revistas con números sueltos.
- AGORA, OARE han ayudado a solventar esta carencia

PROCESAMIENTO DE LA COLECCION

SISTEMA UTILIZADO	BIBLIOTECAS
DEWEY	FHIA, UNAH, CURLA, UNA, ESNACIFOR, COHDEFOR
AGRIS	CEDIHCAFE, CEDIA
FAO, sistema especial	FAO
SISTEMA PROPIO	CEDIICA, CIDICCO, CIC-FIDE, INE, DGA, ZAMORANO
NINGUNO	CISIC, COHDEFOR sin actualizar

ANALISIS DE LA INFORMACION

TESAURO UTILIZADO	BIBLIOTECAS
CAB	CEDIICA,
AGROVOC	FAO, FHIA, ESNACIFOR, CEDIA, UNAH, EAP, CURLA
PALABRAS CLAVES PROPIAS	CIC-FIDE, CIDICCO, DGA
NINGUNO	CISIC, COHDEFOR, UNA, INE, EDIHCAFE,

ALMACENAMIENTO DE LA INFORMACIÓN

- Almacenamiento de la información realizado en catálogo de fichas seis bibliotecas (37%)
- En bases de datos 11 (69%) bibliotecas
- Combinación de ambos sistemas: FHIA, ESNACIFOR, COHDEFOR
- Usan WinIsis nueve bibliotecas (56%)
- Otros programas: EAP Zamorano, CIDIICO, INE y la DGA
- No tienen bases de datos: UNA e IHCAFE y el CI-SIC

EQUIPO

- 13 bibliotecas (81%) cuentan con una o más computadoras, para trabajos administrativos y de servicios,
- 12 tienen impresora
- 9 cuentan con escáner,
- 5 hacen uso de servicio de Fax casi siempre compartido.
- 2 bibliotecas tienen fotocopiadora propia o arrendada
- 5 hacen uso compartido de la fotocopiadora de la institución
- 3 los usuarios hacen uso de servicios comerciales que se encuentran próximos a la biblioteca

USUARIOS

- En todas son investigadores, consultores, productores, estudiantes, docentes, extensionistas.
- Cada biblioteca tiene su grupo de usuarios con peso diferente de acuerdo a la especialidad de cada centro.
- Personal interno de cada institución y visitantes nacionales
- En menor cantidad son investigadores del exterior del país.
- Las bibliotecas de la FHIA, ESNACIFOR, EAP requerimientos del exterior a través del SIDALC.
- La forma de comunicarse de los centros de información con sus usuarios es de persona a persona, por la red interna, correo electrónico y por teléfono.
- Los más desarrollados lo realizan por su página Web: la EAP Zamorano, UNAH, FHIA.

SERVICIOS

- **Préstamo de documentos**
 - El 100% de las bibliotecas dan este servicio para lectura en sala
 - 75% brindan préstamos a domicilio sólo a el personal de la institución
- **Búsqueda bibliográfica**
 - 16 bibliotecas, generalmente realizada manualmente.
 - En bases de datos solamente la hacen 10 bibliotecas, 6 en bases de datos internacionales.
 - 9 bibliotecas (56%) tienen acceso a Internet.
 - 3 bibliotecas cobran un costo módico.
- **Difusión de información**
 - Ofrecido por 4 bibliotecas como un servicio más especializado.
 - FHIA produce un boletín de contenidos de amplia distribución.
 - Carteleras, posters, copias de carátulas es usado por el 100%.
 - Página web tienen 3 bibliotecas

SERVICIOS

- **Reproducción de documentos**
 - Fotocopiado de documentos 12 bibliotecas (75%).
 - Seis bibliotecas (37%) atienden solicitudes del exterior.
- **Venta de publicaciones y otros servicios**
 - Como servicio adicional 6 bibliotecas (37%) venden las publicaciones institucionales.

RELACIONES DE LAS BIBLIOTECAS CON LA REDNIAH Y EL SIDALC

- Beneficios obtenidos al pertenecer a la Red
 - Capacitación 10
 - Intercambio de información 5
 - Donación de equipo 5
 - Conocimientos entre las bibliotecas 5
 - Manejo de bases de datos 1
- Deseos de continuar con la Red
 - Todos
- Relaciones entre bibliotecas
 - Se amplió el ámbito de posibilidades de consulta en las diferentes bibliotecas.
 - Intercambio y compra de información.

RELACIONES DE LAS BIBLIOTECAS CON LA REDNIAH Y EL SIDALC

- Opiniones sobre como mejorar el trabajo de la Red
 - Capacitación.
 - Más compromiso.
 - Una coordinación de la Red.
 - Nombrar el representante del IICA ante la Red, ya que él es la voz de la Red ante el Director del IICA en Honduras.
 - Mayor presencia en las instituciones.
 - Mejorar las comunicaciones.
 - Estabilidad laboral.
 - Autofinanciamiento.

RELACIONES DE LAS BIBLIOTECAS CON LA REDNIAH Y EL SIDALC

- Relaciones con el SIDALC
 - 7 encargados de bibliotecas y centros de información (44%) saben de el SIDALC.
 - De éstos, cinco han consultado la base de datos AGRI-2000.
 - Otras bases de datos consultadas: Metabase, AGRIS, AGRICOLA, Waicent, National Agricultural Library, TEEAL, AGORA y OARE

RELACIONES DE LAS BIBLIOTECAS CON LA REDNIAH Y EL SIDALC

BASES DE DATOS EN INTERNET

SITIO	BIBLIOTECAS
PAG. WEB INSTITUCIONAL	ZAMORANO, UNAH, INE, CEDIA
SIDALC	ZAMORANO, CURLA, ESNACIFOR, FHIA, CEDIA

RELACIONES DE LAS BIBLIOTECAS CON LA REDNIAH Y EL SIDALC

CONOCIMIENTO DEL SIDALC Y USO AGRI 2000

	BIBLIOTECA
Conocen el SIDALC	COHDEFOR, CEDIICA, ESNACIFOR, FHIA, FAO, EAP- ZAMORANO,CURLA
Hacen búsquedas en AGRI 2000	ESNCIFOR, FHIA, FAO, EAP- ZAMORANO,CURLA
Usan otras bases de datos	UNA, UNAH, FHIA, CIC-FIDE, FAO ZAMORANO, AGRIS, AGRICOLA

NECESIDADES

- CAPACITACIÓN
- MEJORAR LA CONECTIVIDAD
- EQUIPO Y SOFTWARE DE GESTIÓN DE BIBLIOTECAS

CONCLUSIONES

- Heterogeneidad en cuanto a la tecnología, se refleja en el tratamiento de las colecciones y servicios.
- Solo el 25% de los centros producen boletines de difusión, páginas de contenido y otros servicios de alerta informativa.
- El programa más usado para las bases de datos es el Winisis (56%), hoy sólo una usa Web Agris (FHIA).
- Falta de conocimiento del programa Winisis y webagris y de las técnicas de indización.
- Poco conocimiento y uso del SIDALC.
- La capacitación es considerada como la primera necesidad. Esta debe ser educación formal en Bibliotecología
- No existe un mecanismo que permita el acceso a información de otras instituciones que generan información en el área forestal y agrícola

RECOMENDACIONES.

- Nombrar o elegir el coordinador de la Red
- Crear una base de datos única en Winlisis, WebAgris.
- La capacitación en técnicas de manejo de bibliotecas y en Winlisis deberá repetirse en tanto en los centros se observe rotación de personal.
- Cooperación interinstitucional, entre Bibliotecas y organismos que generen información.
- Mejorar la disponibilidad de las bases de datos, sea en SIDALC o web propia
- Usar recursos como AGORA, OARE