

Аргументация

Необходимость улучшения национальных систем мониторинга лесов является насущной, поскольку спрос на информацию никогда прежде не был столь высоким. Новые вызовы, в частности, требуют постоянной адаптации для обращения к возникающим информационным потребностям. Национальные лесные программы, политические и стратегические процессы стараются обращаться к сквозным вопросам, таким как борьба с нищетой и продовольственная безопасность, связанным с множественными функциями лесов в социальной, экологической и экономической сферах. Международные органы требуют от стран регулярной отчетности о множестве вопросов, связанных с лесами и окружающей средой, а гражданское общество проявляет все большую озабоченность и требует информированности.

Необходима всеобъемлющая, репрезентативная и точная информация о ведении лесного хозяйства и использовании лесов и природных ресурсов

Тем не менее, во многих странах информация устарела, неполна или субъективна, а в большинстве случаев степень точности и достоверности данных неизвестны. Следовательно, сценарий развития и планирования может быть неточным вследствие отсутствия знаний для принятия решений.

Поддержка

По их запросу ФАО поддерживает страны в их усилиях по преодолению пробела в знаниях посредством проведения полевых проверок и учреждения лесных информационных служб. Программа ФАО по поддержке целостных и экономически эффективных национальных программ мониторинга и оценки лесных ресурсов (NFMA) действует с 2000 года во все большем числе стран. То, что начиналось как серия пилотных проектов, теперь развилось в полномасштабную программу поддержки национальных программ мониторинга и оценки лесных ресурсов (NFMA) и интегрированных оценок землепользования (ILUA).

NFMA позволяют принимать решения на основании данных

NFMA предоставляют основу для анализа и планирования на национальном уровне, расширяют базу знаний по лесному хозяйству в стране, а также повышают возможности страны по мониторингу видов землепользования и тенденций. Статистическая строгость делает возможным агрегирование полученных данных на национальном уровне, создавая, таким образом, новое знание, которое в общих чертах намечает взаимодействия и взаимозависимости между лесами и другими видами землепользования.

Методология проверки

Методология основана на отборе образцов в общенациональном масштабе и сборе полевых данных. В то время как сбор на местах фактического материала является основой процесса проверки, дистанционное обследование используется в качестве дополнительного инструмента для составления карты видов землепользования и их изменений на основе полного покрытия или на выборочной основе. Там, где это оправдано, можно использовать экологическое зонирование для стратификации и отбора суб-образцов на исходном участке с тем, чтобы достичь более высокой концентрации полевых исследований в критических районах.

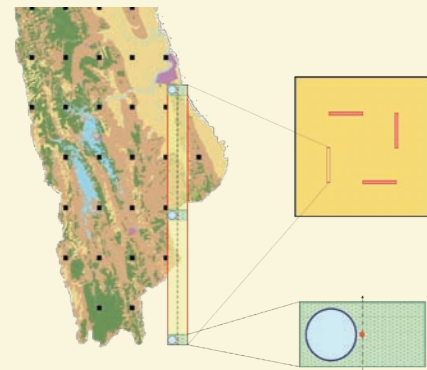
Полевые данные регистрируются на месте с помощью населения, обладающего местными знаниями

Метод оценки основан на систематическом отборе образцов на объектах площадью 1 км² с включенными делянками и полуделянками, отобранными по различным параметрам. Полевые группы собирают на образцовых участках учетные данные при участии местного населения, предоставляющего информацию о лесных ресурсах, зависимости, использовании и управлении. Глобальная система позиционирования и современные технические средства оказывают помощь в полевых исследованиях. Некоторые страны включают также дополнительные параметры, сосредоточенные на обследованиях домашних хозяйств и используемые для сбора ряда

данных об источниках средств к существованию. Эти данные могут потом быть проанализированы национальными экспертами для выявления политически релевантных индикаторов, которые могут помочь в принятии решений на национальном уровне. Масса данных хранится в электронной базе данных, которая затем включается в национальные лесные информационные службы для поддержки национальных лесных программ, национальной политики землепользования и законодательства, и для содействия обмену знаниями между правительством и научно-исследовательскими учреждениями. Результаты публикуются и распространяются на местном и международном уровнях посредством отчетов и информационных материалов. Данные и информация используются лицами, определяющими политику, плановиками, администраторами и местными сообществами.

Построение потенциала

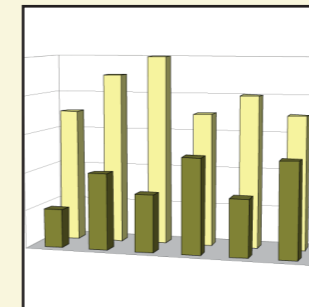
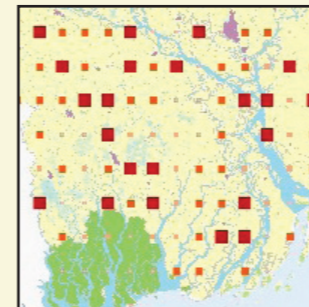
Основные цели программ NFMA и ILUA включают укрепление способности стран обновлять, расширять информационную базу лесного хозяйства и управлять ей для своей собственной пользы. Национальные сотрудники проводят все элементы оценки под наблюдением специалистов ФАО. Полевые группы обучают методам учета и проведению всех полевых исследований. NFMA помогают повысить осведомленность о множественности функций лесов и деревьев и их вкладе в национальную экономику, продовольственную безопасность и борьбу с нищетой в сельских районах.



ПРОБНЫЕ УЧАСТКИ ПОКРЫВАЮЩИЕ ВСЮ СТРАНУ



ПОЛЕВЫЕ ИЗМЕРЕНИЯ И МЕСТНЫЕ ИНТЕРВЬЮ



АГРЕГИРОВАННЫЕ НАЦИОНАЛЬНЫЕ ДАННЫЕ



АНАЛИЗ ПОЛИТИКИ И ДИССЕМИНАЦИЯ





Поддержка ФАО Национальной программы мониторинга и оценки лесных ресурсов

мониторинг мировых лесохозяйственных ресурсов



Не только лесное хозяйство

NFMA обычно охватывают не только лесные ресурсы на лесных землях, но также и деревья за пределами лесов. Они включают широкий набор биофизических и социально-экономических переменных, которые могут быть преобразованы в гармонизованную информацию и знание о социальных, экономических и экологических выгодах от лесов и деревьев, управления ими, видов пользования и пользователей. Генерированная информация включает: протяженность типов лесов и землепользования, древостои, экологические проблемы, биомассу и углерод, биологическое разнообразие, использование и управление лесными ресурсами и недревесными лесными продуктами. Информация должна варьироваться и развертываться со временем согласно контексту и обстановке в каждой стране. В некоторых странах оценка распространяется на ILUA посредством сбора информации о других видах землепользования, таких как зерновые культуры, поголовье скота, почва и вода. Включение оценки и мониторинга в качестве сквозного процесса в лесоводство, сельское хозяйство и другие сектора предлагает лучшее понимание экосистемных услуг и функций и создает возможности для всеобъемлющего анализа землеустройства и землепользования и разработки последовательной политики.



* Страны, поддержанные ФАО в реализации NFMA/ILUA (по состоянию на 2009 год)



NFMA в мире

По состоянию на 2009 год, ФАО работает с 50 странами во всех регионах мира, обращаясь к потребностям национального лесного мониторинга и оценки. Прямая поддержка NFMA была оказана более чем в 15 странах, которые осуществили национальные полевые проверки в сотрудничестве с ФАО, и ожидается, что еще более 20 стран последуют их примеру. Все запросы о поддержке движимы спросом стран. Региональные практические семинары собрали более 30 стран для диалога об улучшении национального мониторинга природных ресурсов.

Связь с нами: www.fao.org/forestry/site/nfma

National Forest Monitoring and Assessment Programme
Forestry Department
Food and Agriculture Organization of the United Nations
Viale delle Terme di Caracalla
00153 Rome, Italy
e-mail: FAO-NFMA@fao.org

N
M
F
A