

Problématique

Le besoin d'améliorer les systèmes nationaux de suivi des forêts est irréfutable, la demande d'informations n'ayant jamais été aussi grande. Les nouveaux défis qui se présentent nécessitent en particulier une adaptation constante pour couvrir de nouveaux besoins en informations. Les programmes forestiers nationaux (pfn) comme les processus d'élaboration de politiques et de stratégies forestières s'efforcent d'aborder des questions transversales telles que la réduction de la pauvreté et la sécurité alimentaire qui sont liées aux fonctions multiples des forêts dans leurs dimensions aussi bien sociale et environnementale qu'économique. Les forums internationaux demandent aux pays d'établir régulièrement des rapports sur une variété d'aspects concernant la forêt et l'environnement, et la société civile, de plus en plus intéressée, veut aussi être informée.

Des informations détaillées, représentatives et précises sur la gestion et l'utilisation des forêts et des ressources naturelles sont essentielles

Cependant, dans beaucoup de pays, les informations sont obsolètes, partielles et subjectives, et, dans la plupart des cas, la précision et la fiabilité des données font défaut. Par conséquent, les scénarios de développement et de planification peuvent être inexacts en raison de l'insuffisance des connaissances sur lesquelles se fondent les décisions.

L'appui

La FAO appuie les efforts déployés par les pays, à leur demande, pour combler ce manque de connaissances en mettant en œuvre des inventaires sur le terrain et en créant des services d'information sur les forêts. Le programme d'appui au suivi et l'évaluation des ressources forestières de la FAO a été actif depuis 2000 dans un nombre croissant de pays pour les aider à mettre en œuvre des systèmes holistiques et efficaces de suivi de leurs ressources. Ce qui a commencé comme une série de projets pilotes s'est maintenant développé en un programme d'appui à grande échelle pour le suivi et l'évaluation des ressources forestières nationales et pour l'évaluation intégrée des l'utilisation des terres.

Le suivi et l'évaluation des ressources forestières nationales permettent que les décisions soient prises sur la base de données solides

Les évaluations des ressources forestières nationales créent une base pour l'analyse et la planification à l'échelle nationale. Elles permettent d'élargir les connaissances sur les forêts du pays, et contribuent au renforcement des capacités nationales à suivre l'évolution de l'occupation du sol. La rigueur statistique permet de produire des résultats au niveau national, tout en apportant de nouvelles connaissances qui mettent en évidence les interactions et les interdépendances entre les forêts et les autres utilisations des terres.

La méthodologie d'inventaire

La méthodologie repose sur un échantillonnage couvrant l'ensemble du pays et sur la collecte de données sur le terrain. Alors que le travail au sol est au centre du processus d'inventaire, la télédétection est utilisée comme un outil complémentaire pour cartographier l'état et l'évolution de l'utilisation des terres. La délimitation des zones écologiques peut être utilisée pour stratifier et intensifier le travail de terrain dans les zones critiques, si nécessaire.

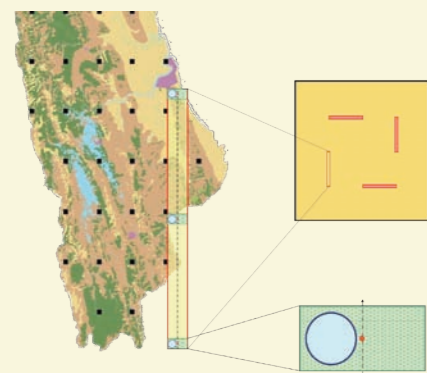
Les données de terrain sont relevées sur le terrain avec l'aide des populations qui ont des connaissances locales

La méthode d'évaluation repose sur un échantillonnage systématique avec des unités composées de placettes et sous-placettes en grappe où sont inventoriés les différents paramètres. Les données d'inventaire sont relevées au niveau de ces unités d'échantillonnage par des équipes de terrain avec la participation de la population locale, qui peut fournir des informations sur les ressources forestières, la dépendance à l'égard de ces ressources ainsi que sur leur utilisation et leur gestion. Le Système de positionnement global (GPS) et d'autres outils technologiques modernes facilitent le travail de terrain. Certains pays incluent des paramètres additionnels par le biais d'enquêtes auprès des ménages qui permettent de rassembler un certain nombre de données sur les moyens d'existence. Ces données peuvent alors être analysées par des experts nationaux pour identifier des indicateurs politiques pertinents qui

peuvent aider à la prise de décision nationale. Ces données peuvent alors être analysées par des experts nationaux pour identifier des indicateurs politiques pertinents qui peuvent aider à la prise de décision nationale. La masse de données est stockée dans une base de données électronique, qui est ensuite intégrée dans les services nationaux d'informations forestières pour appuyer les pfn, les politiques et législations nationales d'aménagement du territoire et les instituts de recherches. Les résultats sont publiés et distribués localement et internationalement sous forme de rapports et de matériel informatif. Les données et les informations sont utilisées par les décideurs politiques, les planificateurs, les investisseurs et les communautés locales.

Renforcement des capacités

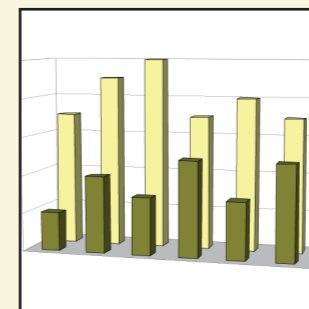
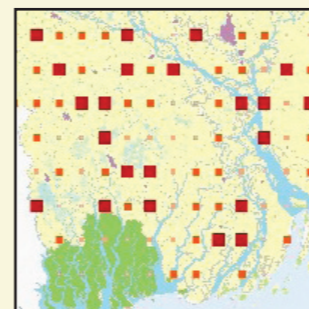
Les objectifs principaux du programme d'appui au suivi et à l'évaluation des ressources forestières nationales incluent le renforcement des capacités des pays à actualiser, développer et gérer les informations sur les forêts pour leurs propres bénéfices. Les professionnels nationaux dirigent tous les volets de l'évaluation sous la supervision de spécialistes de la FAO. Les équipes de terrain sont formées aux techniques d'inventaire et accomplissent le travail de collecte de données. Les systèmes de suivi et d'évaluation des ressources forestières aident à une meilleure prise de conscience des multiples fonctions des forêts et des arbres et de leurs contributions aux économies nationales, à la sécurité alimentaire et à la réduction de la pauvreté dans les zones rurales.



UNITÉS D'ÉCHANTILLONNAGE SUR TOUT LE PAYS



RELEVÉS DE DONNÉES SUR LE TERRAIN ET ENTRETIENS



RÉSULTATS NATIONAUX



ANALYSES POLITIQUES ET DISSÉMINATION

Appui de la FAO au Suivi et à l'Évaluation des Ressources Forestières Nationales



Au-delà des forêts

Les évaluations couvrent typiquement non seulement les ressources forestières sur les terres forestières mais aussi les arbres hors forêts. Elles incluent un large éventail de variables biophysiques et socio-économiques qui peuvent être traduites en des informations et des connaissances harmonisées sur les bénéfices sociaux, économiques et environnementaux fournis par les forêts et les arbres, ainsi que sur leur gestion, leurs utilisateurs et utilisations. Les informations produites comprennent : l'étendue des différents types de forêts et d'utilisations des terres, les volumes sur pied, les problèmes environnementaux, les stocks de biomasse et de carbone, la diversité biologique, l'utilisation et la gestion des ressources forestières et des produits forestiers non ligneux. Les besoins en informations varient et évoluent dans le temps, et suivant le contexte et les circonstances de chaque pays. Dans certains pays, l'évaluation est élargie pour couvrir d'autres utilisations des terres, telles que les cultures, l'élevage, le sol et l'eau. L'intégration à l'évaluation et au suivi des forêts, de l'agriculture et d'autres secteurs, offre une meilleure compréhension des services et fonctions des écosystèmes, et donne la possibilité d'analyser la gestion des terres de manière globale et de développer des politiques cohérentes.

NFMA dans le monde

La FAO a travaillé, en date de 2009, avec plus de 50 pays dans toutes les régions du monde pour répondre à leur besoin en matière de suivi et évaluation des ressources forestières. Un appui direct a été fourni dans plus de 15 pays qui ont réalisé des inventaires forestiers nationaux en collaboration avec la FAO, et plus de 20 pays devraient suivre. En addition, les ateliers régionaux ont rassemblé plus de 30 pays pour discuter de l'amélioration du suivi national des ressources naturelles.



* Les pays assistés par la FAO pour la réalisation de suivis et évaluations de leurs ressources forestières (en 2009)

suivi des ressources forestières mondiales ...



N
F
M
A

Pour nous contacter: www.fao.org/forestry/site/nfma

Programme de suivi et évaluation des ressources forestières nationales
Département des Forêts
Organisation des Nations Unies pour l'Alimentation et l'Agriculture
Viale delle Terme di Caracalla
00153 Rome, Italie
Courrier électronique: FAO-NFMA@fao.org