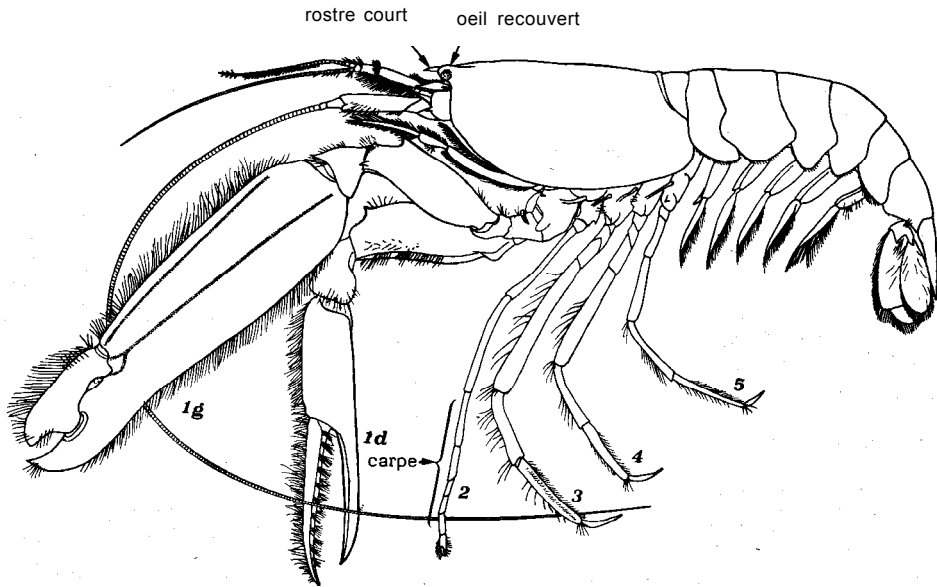


ALPHEIDAE

ALPH

Cardons

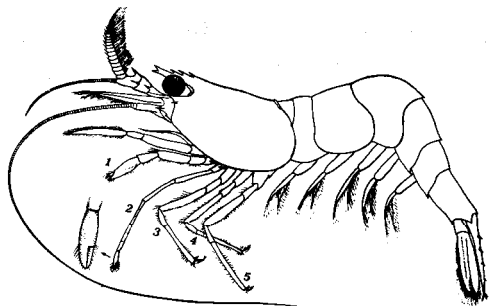
Crevettes de taille petite à moyenne. Rostre court, aigu, dépourvu de dents, parfois absent. Chez la plupart des espèces, les yeux sont entièrement ou partiellement recouverts par la carapace; chez une espèce ils sont visibles dorsalement. Les deux premières paires de péréiopodes sont munies de pinces dont les doigts ne se terminent pas en pointes noires; pinces de la première paire très robustes, beaucoup plus fortes que celles de la deuxième paire, et souvent inégales. Péréiopodes de la deuxième paire minces sur toute leur longueur, leur pince de même largeur que les autres segments; carpe subdivisé en plusieurs articles.



Les 14 espèces d'Alpheidae connues de la zone de pêche 37 vivent dans les eaux littorales et sublittorales jusqu'en eaux profondes; elles appartiennent à 5 genres; 6 de ces espèces sont d'origine indo-pacifique et ont immigré en Méditerranée orientale à travers le canal de Suez. Une seule espèce apparaît occasionnellement sur les marchés et est donc traitée ici.

Familles voisines dans la zone :

Hippolytidae: rostre denté. Première paire de péréiopodes robuste, mais généralement plus courte que la seconde. Doigts de la pince de la première paire de péréiopodes à pointes noires.



Hippolytidae

Processidae: un seul des péréiopodes de la première paire muni de pince, l'autre se terminant par une griffe simple.

Pandalidae: rostre denté. Première paire de péréiopodes munie de pinces microscopiques ou dépourvue de pinces.

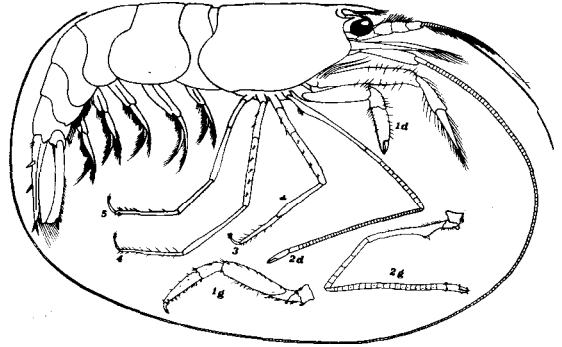
Palaemonidae: seconde paire de péréiopodes plus longue et forte que la première, à carpe indivis.

Sous-ordre Penaeidea et famille Stenopodidae: 3ème paire de péréiopodes munie de pinces. Chez les Penaeidea, pleuron du 2ème segment abdominal chevauché par celui du premier segment, et à son tour chevauchant celui du 3ème segment.

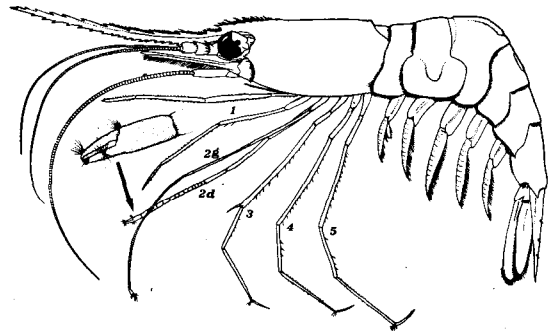
Pasiphaeidae: corps fortement comprimé; pinces des deux premières paires de péréiopodes de forme et taille à peu près semblables. Péréiopodes avec exopodites; carpe de la seconde paire indivis.

Oplophoridae: rostre denté. Pinces des deux premières paires de péréiopodes de forme et taille à peu près semblables. Péréiopodes avec exopodites; carpe du second péréiopode indivis. Espèces d'eaux profondes.

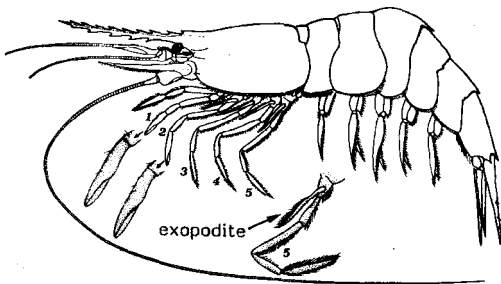
Nematocarcinidae: rostre denté. Pinces des deux premières paires de péréiopodes de forme et taille à peu près semblables; tous les péréiopodes extrêmement allongés; carpe du second péréiopode indivis. Espèces d'eaux profondes.



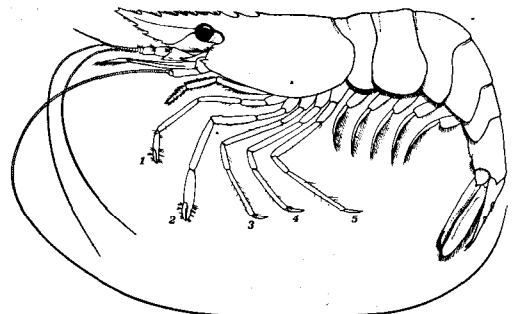
Processidae



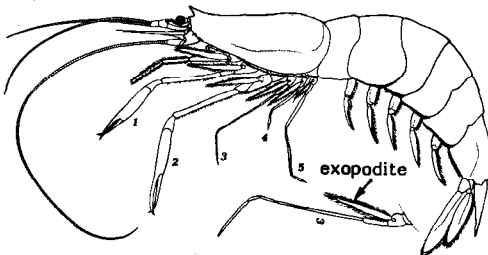
Pandalidae



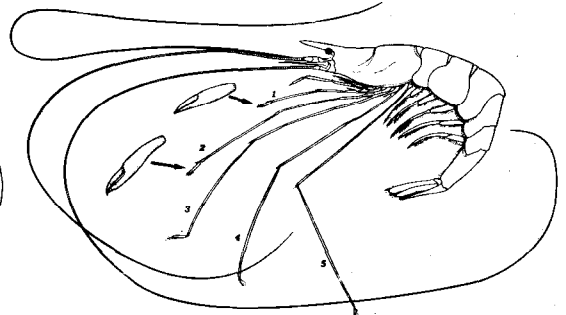
Oplophoridae



Palaemonidae

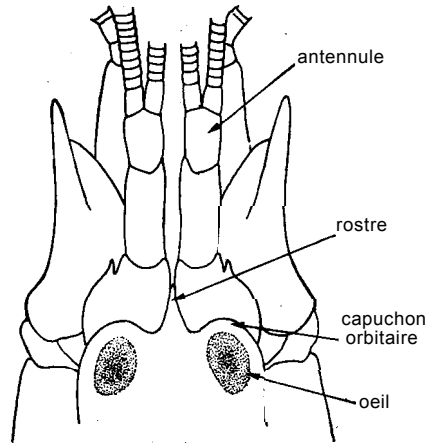
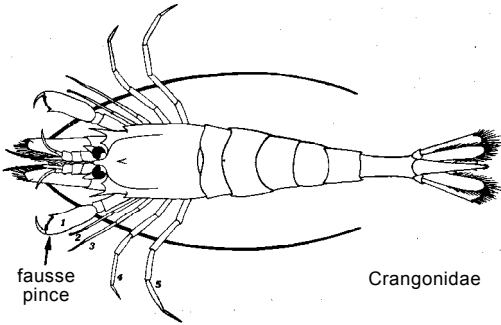


Pasiphaeidae



Nematocarcinidae

Crangonidae: première paire de péréiopodes beaucoup plus forte que la seconde, dépourvue de vraies pinces, mais subchelée (munie de fausses pinces).



Alpheus Fig. 1

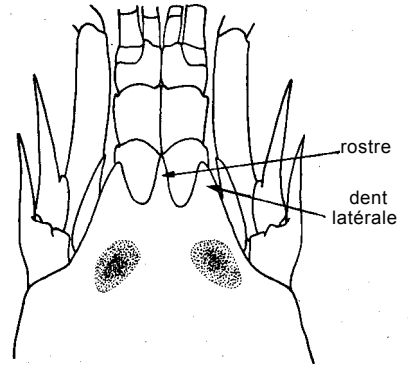
**Clé des genres de la zone:**

- 1a. Yeux entièrement recouverts par la carapace, même antérieurement
- 2a. Carapace se terminant antéro-dorsalement par une seule épine rostrale médiane; une petite spinule peut être présente sur le capuchon orbitaire, mais elle est toujours beaucoup plus courte et plus étroite que le rostre (Fig. 1). Bases des péréiopodes avec épipodites .....

Alpheus

- 2b. Carapace se terminant antéro-dorsalement par 3 dents robustes, les latérales presque aussi longues et nettement plus larges que la dent médiane (rostre) (Fig. 2). Pas d'épipodites sur les bases des péréiopodes .....

Synalpheus



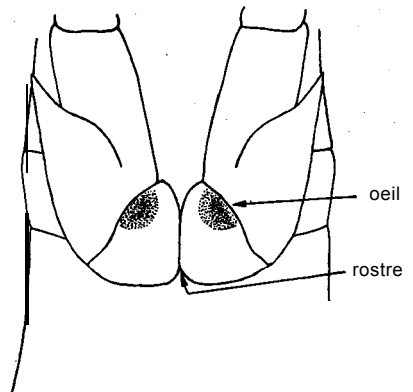
Synalpheus Fig. 2

- 1b. Yeux visibles ou recouverts par la carapace seulement du côté dorsal et visibles en vue frontale

- 3a. Yeux visibles en vue dorsale; bord antérieur de la carapace avec une profonde concavité dorsomédiale, et avec un petit rostre qui ne dépasse pas le niveau des yeux (Fig. 3) .....

Automate  
(seulement A. branchialis)

- 3b. Yeux en grande partie recouverts dorsalement par la carapace. Rostre dépassant le bord antérieur des yeux

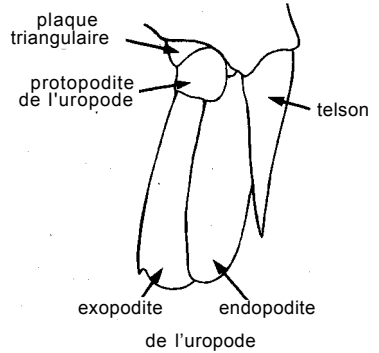
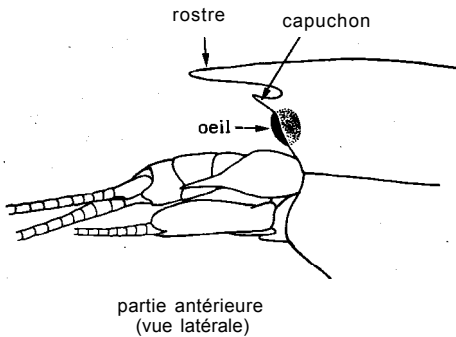
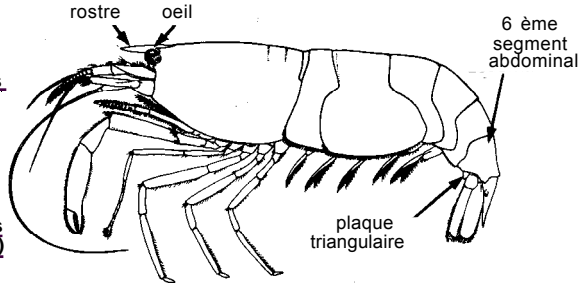


Automate Fig. 3

partie antérieure  
(vue dorsale)



- 4a. Une plaque triangulaire mobile insérée sur le sixième segment abdominal, en avant de la base des uropodes. Partie antérieure des yeux visible en vue dorsale (Fig. 4) ..... Athanas
- 4b. Pas de plaque triangulaire à la base des uropodes; rostre en forme de capuchon triangulaire, couvrant les yeux qui ne sont donc pas visibles en vue dorsale (mais visibles en vue frontale (Fig. 5) ..... salmoneus (seulement S. jarli)



Salmoneus Fig. 5

Athanas Fig. 4

Liste des espèces de la zone :

Les codes sont attribués aux seules espèces décrites en détail

- Alpheus dentipes Guérin, 1832
- Alpheus edwardsii (Audouin, 1827)\*
- Alpheus glaber (Olivi, 1792)
- Alpheus inopinatus Holthuis & Gottlieb, 1958\*
- Alpheus lobidens De Haan, 1849\*
- Alpheus macrocheles (Hailstone, 1835)
- Alpheus migrans Lewinsohn & Holthuis, 1978\*
- Alpheus rapacida De Man, 1908\*

ALPH Alpha 5

- Athanas nitescens (Leach, 1814)
- Athanas amazone Holthuis, 1951

Automate branchialis Holthuis & Gottlieb, 1958

Salmoneus jarli Holthuis, 1951

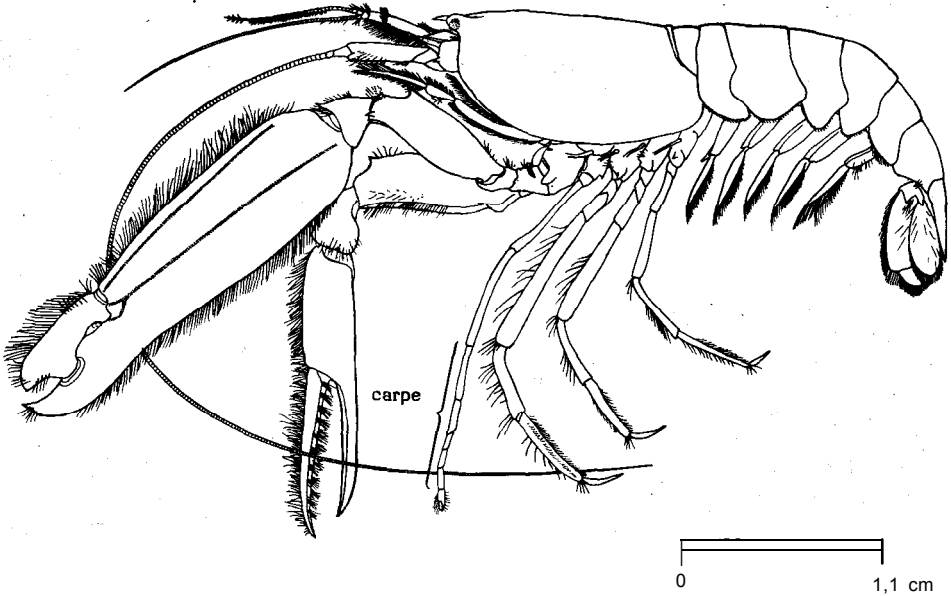
- Synalpheus gambarelloides (Nardo, 1847)
- Synalpheus hululensis Coutière, 1908\*

\* Espèces indo-pacifiques ayant immigré via le canal de Suez

**Alpheus glaber** (Olivi, 1792)

ALPH Alph 5

Autres noms scientifiques encore en usage: Alpheus ruber, (Rafinesque, 1814)



**Noms vernaculaires** : FAO: **An** - Red snapping shrimp; **Es** - Quisquilla de pinzas; **Fr** - Cardon rouge.  
Nationaux:

**Caractères distinctifs** : Crevette de taille moyenne. Carapace formant des capuchons orbitaires au-dessus des yeux qui sont donc entièrement recouverts; capuchons orbitaires arrondis, sans épines ni sillons; rostre représenté par une épine aiguë simple, dépassant nettement le niveau des yeux mais à peine celui du segment basal du pédoncule antennulaire. Périopodes de la première paire de forme et taille très différentes; dactyle du périopode plus grand muni d'une grande dent molariforme correspondant à une cavité du doigt fixe; paume environ deux fois plus longue que le dactyle, à bords droits, sans échancrures et avec une crête longitudinale sur sa surface latérale. Mérés avec une dent mobile sur le bord médial de sa surface inférieure et une dent dorsale subterminale. Le plus petit des périopodes de la première paire plus grêle, avec des doigts plus longs que la paume, sans dent molariforme. Deuxième paire de périopodes plus courte que la première, très grêle; pince de largeur égale à celle des autres segments; carpe subdivisé en 5 articles dont le premier (proximal) est nettement plus grand que le second. Troisième paire de périopodes sans dent sur le méréus. Pas de plaque triangulaire mobile en avant de l'insertion des uropodes. **Coloration** : uniformément rose rougeâtre.

**Différences avec les espèces les plus similaires de la zone :**

Toutes les autres espèces de ce genre, sauf A. rapacida, habitent les eaux littorales ou sublittorales. Seules deux espèces (A. rapacida et A. migrans) se trouvent, comme A. glaber, sur des fonds vaseux.

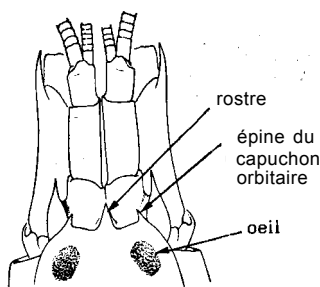
Alpheus dentipes et A. macrocheles: une épine sur le capuchon orbitaire et une échancrure sur les bords dorsal et ventral des pinces de la première paire de péréiopodes; doigts de ces pinces légèrement tordus.

A. edwardsii, A. inopinatus et A. lobidens : bords dorsal et ventral de la plus grande pince échancrés.

A. migrans : une forte carène dorsale postrostrale s'étendant au-delà de la moitié de la carapace péréiopodes beaucoup plus grêles que chez A. glaber.

A. rapacida : péréiopodes beaucoup plus robustes que chez A. glaber; pas de crête longitudinale sur la paume de la première paire; dent dorsale du mérus en position terminale plutôt que subterminale.

A. migrans, A. rapacida, A. inopinatus, A. edwardsii et A. lobidens : sont limitées à la partie extrême orientale de la Méditerranée (Egypte et Israël); seule A. lobidens a été signalée jusqu'en Tunisie. Ces espèces ont probablement immigré en Méditerranée via le canal de Suez.

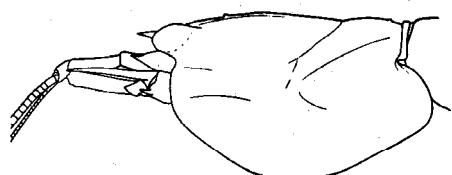


partie antérieure (vue dorsale)

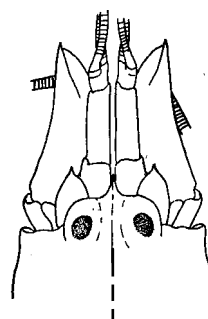


pince du 1<sup>er</sup> péréiopode

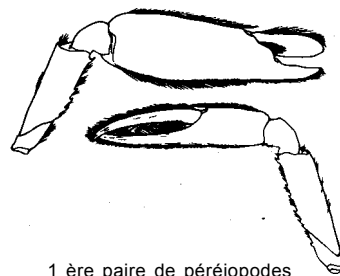
Alpheus macrocheles



carapace (vue latérale)

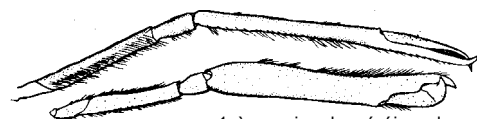


partie antérieure (vue dorsale)



1<sup>ère</sup> paire de péréiopodes

Alpheus rapacida



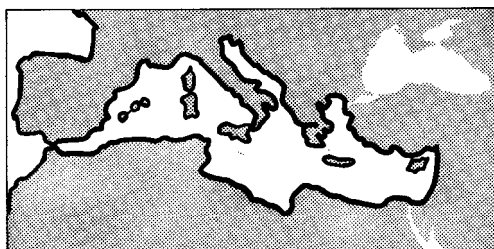
1<sup>ère</sup> paire de péréiopodes

Alpheus migrans

**Taille** : Longueur totale maximum: 4,3 cm; commune de 3 à 4 cm.

**Habitat et biologie** : Démersal sur des fonds de vase, de 35 à 500 m, peut-être jusqu'à 700 m en mer Ligurienne. Femelles ovigères en mars et août (Espagne).

**Pêche et utilisation** : Prises accessoires de la pêche semi-industrielle et pêche artisanale, avec des chaluts et dragues. Présent régulièrement sur les marchés d'Espagne, occasionnellement en mer Ligurienne et rarement en Algérie. Commercialisé frais ou sous forme d'appât, mais rejeté dans beaucoup de pays.



Egalement dans l'Atlantique est, du Maroc aux îles Britanniques