

Julio 2003



منظمة الأغذية  
والزراعة  
للأمم المتحدة

联合国  
粮食及  
农业组织

Food  
and  
Agriculture  
Organization  
of  
the  
United  
Nations

Organisation  
des  
Nations  
Unies  
pour  
l'alimentation  
et  
l'agriculture

Organización  
de las  
Naciones  
Unidas  
para la  
Agricultura  
y la  
Alimentación

## COMITÉ DE FINANZAS

**104º período de sesiones**

**Roma, 15-19 de septiembre de 2003**

**Aspectos financieros más salientes**

### Introducción

1. El informe sobre los aspectos financieros más salientes muestra en forma resumida los resultados correspondientes a los dieciocho primeros meses del bienio actual hasta el 30 de junio de 2003. El informe está organizado de manera que presenta:

Los ingresos y gastos por fuentes de fondos, con inclusión de las consignaciones del Programa Ordinario (PO) y el Programa de Cooperación Técnica (PCT), que se presentan por separado, y los fondos extrapresupuestarios, fiduciarios y del Programa de las Naciones Unidas para el Desarrollo (PNUD), incluidos los saldos del período comparativo del bienio anterior hasta el 30 de junio de 2001.

Los saldos de los activos, los pasivos y las reservas por fuentes de fondos

La tasa de gasto del presupuesto del PO, por capítulos, expresada como porcentaje de la consignación actual

Los desembolsos e ingresos mensuales del PO, comparados, con carácter acumulativo

Los gastos y saldos disponibles de las consignaciones del PCT de 1993 a 2003

El estado de las contribuciones al Programa Ordinario del período finalizado el 30 de junio de 2003, que muestra las cuotas corrientes y atrasadas percibidas y se presenta de la siguiente manera:

Apéndice A - Estado resumido de las contribuciones al Programa Ordinario

Apéndice B - Contribuciones al Programa Ordinario a 30 de junio de 2003

Apéndice C - Estados Miembros con atrasos de cuotas a 30 de junio de 2003

Apéndice D - Atrasos abonados íntegramente durante el año civil 2003 a 30 de junio de 2003

Apéndice E - Atrasos abonados en parte durante el año civil 2003 a 30 de junio de 2003

Apéndice F - Estados Miembros que a 30 de junio de 2003 no han efectuado ningún pago con cargo a los atrasos pendientes

Apéndice G - Estados Miembros con posibles problemas de derecho de voto

El estado de la corriente de efectivo, que muestra los movimientos de dinero en efectivo del Programa Ordinario y las actividades extrapresupuestarias (fondos fiduciarios y del PNUD), que se presentan de la siguiente manera:

Apéndice H - Posición de liquidez del Programa Ordinario y pronóstico para enero-diciembre de 2003

Apéndice I - Posición de liquidez de los fondos fiduciarios y del PNUD y pronóstico para enero-diciembre de 2003

2. Todas las cantidades se expresan en dólares EE.UU., a menos que se indique lo contrario.

Por razones de economía se ha publicado un número limitado de ejemplares de este documento. Se ruega a los delegados y observadores que lleven a las reuniones los ejemplares que han recibido y se abstengan de pedir otros, a menos que sea estrictamente indispensable. La mayor parte de los documentos de reunión de la FAO se encuentran en el sitio de Internet [www.fao.org](http://www.fao.org)

W/J0067/s



## Estado de los ingresos y los gastos correspondientes a los dieciocho meses que finalizan el 30 de junio de 2003

Cuadro 1:

	Fondo General – PLP NETO			Fondo General – Otros Fondos		Fondo General	Fondos extrapresupuestarios	TOTAL FAO	Efectivos 2001
	Fondo General	PCT 02-03	TOTAL	PCT 00-01	Otros fondos	TOTAL	TOTAL		
	(miles de \$EE:UU.)	(miles de \$EE:UU.)	(miles de \$EE:UU.)	(miles de \$EE:UU.)	(miles de \$EE:UU.)	(miles de \$EE:UU.)	(miles de \$EE:UU.)	(miles de \$EE:UU.)	(miles de \$EE:UU.)
<b>INGRESOS</b>									
Cuotas Corrientes	552 510	92 457	644 967	77 721		722 688		722 688	706 710
Contribuciones voluntarias					19 703	19 703	396 585	416 288	499 268
Actividades de financiación conjunta					22 008	22 008		22 008	17 087
Servicios recibidos					1 437	1 437		1 437	5 960
Ingresos diversos	3 792		3 792			3 792	4 912	8 704	38 692
Otros ingresos					35 752	35 752		35 752	6 167
<b>INGRESOS TOTALES</b>	556 302	92 457	648 759	77 721	78 900	805 380	401 497	1 206 877	1 273 884
<b>GASTOS</b>									
Fondo General	433 369	9 823	443 192	51 738	43 055	537 985		537 985	452 589
Fondos extrapresupuestarios							396 585	396 585	479 858
<b>GASTOS TOTALES</b>	433 369	9 823	443 192	51 738	43 055	537 985	396 585	934 570	932 447
<b>SUPERÁVIT DE LOS INGRESOS RESPECTO DE LOS GASTOS</b>	122 933	82 634	205 567	25 983	35 845	267 395	4 912	272 307	341 437
<b>TRANSFERENCIAS</b>									
Provisión de fondos para contribuciones por recibir						-130 893		-130 893	-157 732
Amortización de las obligaciones después de la separación del servicio						-10 703		-10 703	-10 480
Ingresos diferidos del PCT						-108 617		-108 617	-106 664
Cuenta Especial de Reserva						-8 882		-8 882	-11 111
Otras transferencias						-8 360	-4 912	-13 272	-15 342
<b>SUPERÁVIT NETO DE LOS INGRESOS CON RESPECTO A LOS GASTOS</b>						-60	0	-60	40 108

3. El Cuadro 1 muestra los ingresos y gastos correspondientes tanto al Fondo General como a las actividades extrapresupuestarias durante el período que abarca el informe. El Fondo General se divide a su vez entre el Programa de Labores y Presupuesto (PLP) para el actual bienio 2002/03, en que se muestra por separado el Programa de Cooperación Técnica (PCT), y “Otros fondos”, en que se muestra por separado la consignación del PCT para el anterior bienio 2000/01.

4. El resultado total del Fondo General para el período de dieciocho meses fue fundamentalmente equilibrado. Los ingresos diversos, que incluyen los ingresos derivados de inversiones, los intereses bancarios, las caducidades de pasivos acumulados y otros ingresos varios, ascendieron a 3,8 millones de dólares EE.UU. La partida de otros ingresos, que engloba las contribuciones gubernamentales de contraparte en efectivo, las ganancias/pérdidas derivadas del tipo de cambio, el Fondo Rotatorio de Productos de Información y demás ingresos, incluía 27,8 millones de dólares EE.UU. de beneficio neto de la conversión de divisas que posteriormente se transfiere del Fondo General a la Cuenta Especial de Reserva.

## Estado de los activos, pasivos y reservas a 30 de junio de 2003

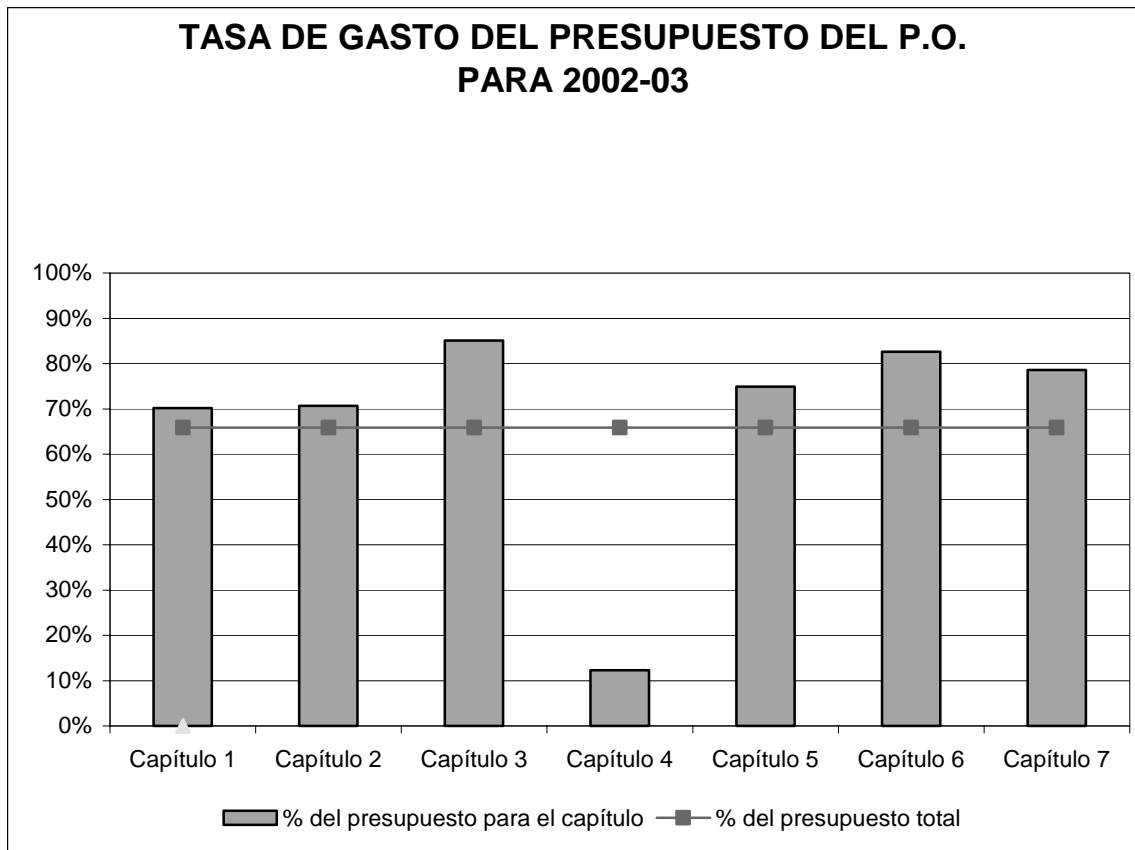
Cuadro 2:

	Fondo General		Fondos extrapresupuestarios	TOTAL FAO
	(miles de \$EE.UU.)	(miles de \$EE.UU.)	(miles de \$EE.UU.)	(miles de \$EE.UU.)
<b>ACTIVOS</b>				
Contribuciones por recibir				
Cuotas corrientes		220 207		
Atrasos		72 696		
Otras contribuciones		11 653		
Contribuciones totales por recibir		304 556		304 556
Provisión de fondos para contribuciones por recibir		-304 556		-304 556
Dinero en efectivo		20 149	18 102	38 251
Inversiones a corto plazo		69 507	296 161	
Otros activos		52 898	8 261	61 159
<b>ACTIVOS TOTALES</b>		<b>142 554</b>	<b>322 524</b>	<b>465 078</b>
<b>PASIVOS</b>				
Contribuciones netas recibidas por adelantado				
Saldo inicial			167 541	
Contribuciones recibidas			479 589	
Intereses acreditados			4 912	
Transferencias a ingresos			-396 585	
Saldo final		162	255 457	255 619
Ingresos diferidos del PCT				
Consignación anterior del PCT 2000/01	89 118			
Menos: Gastos del bienio anterior 2000/01	-11 397			
Saldo inicial (consignación anterior) a 1.1.2002	77 721			
Gastos corrientes de la consignación anterior 2000/01	-51 738			
Saldo de la consignación anterior 2000/01 a 30.6.2003	25 983			
Consignación actual del PCT de 2002/03	92 457			
Gastos de la consignación actual de 2002/03	-9 823			
Saldo de la consignación actual de 2002/03 a 30.6.2003	82 634			
Saldo final - Total de la consignación a 30.6.2003		108 617		108 617
Cantidades acumuladas		19 239	67 067	86 306
Inversiones a largo plazo	147 259			
Obligaciones relacionadas con el personal	163 588			
Obligaciones netas relacionadas con el personal (con exclusión de las inversiones)		16 329		16 329
Otros pasivos		33 146		33 146
<b>PASIVOS TOTALES</b>		<b>177 493</b>	<b>322 524</b>	<b>500 017</b>
<b>ACTIVOS NETOS</b>		<b>-34 939</b>	<b>0</b>	<b>-34 939</b>
<b>RESERVAS</b>				
<b>Fondo de Operaciones</b>				
Saldo inicial	15 482			
(Pago anticipado)/reembolso neto del Fondo General	0			
Transferencias especiales (Redistribución)	8 360			
Contribuciones recibidas	1 343			
Saldo final		25 185		25 185
<b>Cuenta Especial de Reserva</b>				
Saldo inicial	457			
(Pago anticipado)/reembolso neto del Fondo General	0			
Contribuciones recibidas	6 016			
Otros	8 882			
Saldo final		15 355		15 355
<b>Fondo General</b>				
Saldo inicial	-75 419			
Superávit para el período actual	-60			
	-75 479			
Pago anticipado neto del FO/CER	0			
Saldo deficitario total		-75 479		-75 479
<b>RESERVAS TOTALES</b>		<b>-34 939</b>	<b>0</b>	<b>-34 939</b>

5. El Cuadro 2 muestra el balance a 30 de junio de 2003, desglosado entre activos, pasivos y reservas.
6. El saldo deficitario del Fondo General y los fondos conexos a 30 de junio experimentó un ligero aumento de los 75,4 millones de dólares EE.UU. que tenía al final del último bienio a 75,5 millones. Sin embargo, se trata sólo del resultado provisional de los dieciocho primeros meses del bienio. Se prevé que el déficit del Fondo General arrastrado del último bienio se agrave en unos 14 millones de dólares EE.UU. a finales del presente bienio, debido a la amortización de los pasivos de la asistencia médica después de la separación del servicio. Como consecuencia de las decisiones adoptadas por la Conferencia (C97/102) de no presupuestar o proporcionar fondos para los gastos pasados derivados de la asistencia médica después de la separación del servicio, desde 1998 se han imputado al Fondo General unos 45,9 millones de dólares EE.UU.
7. Si bien en este año las condiciones para la inversión han mostrado signos de mejoría, las deficientes condiciones económicas y de inversión de los años anteriores han supuesto un descenso de los ingresos derivados de las inversiones a largo plazo.
8. El volumen de obligaciones extrapresupuestarias por liquidar siguió siendo elevado, fruto, en gran parte, de la continua atención prestada al ámbito de la asistencia de emergencia, como las operaciones de "Petróleo por alimentos" en Iraq, a pesar de que está previsto poner fin en breve al Programa iraquí.

### Tasa de gasto del presupuesto del Programa Ordinario para 2002/03

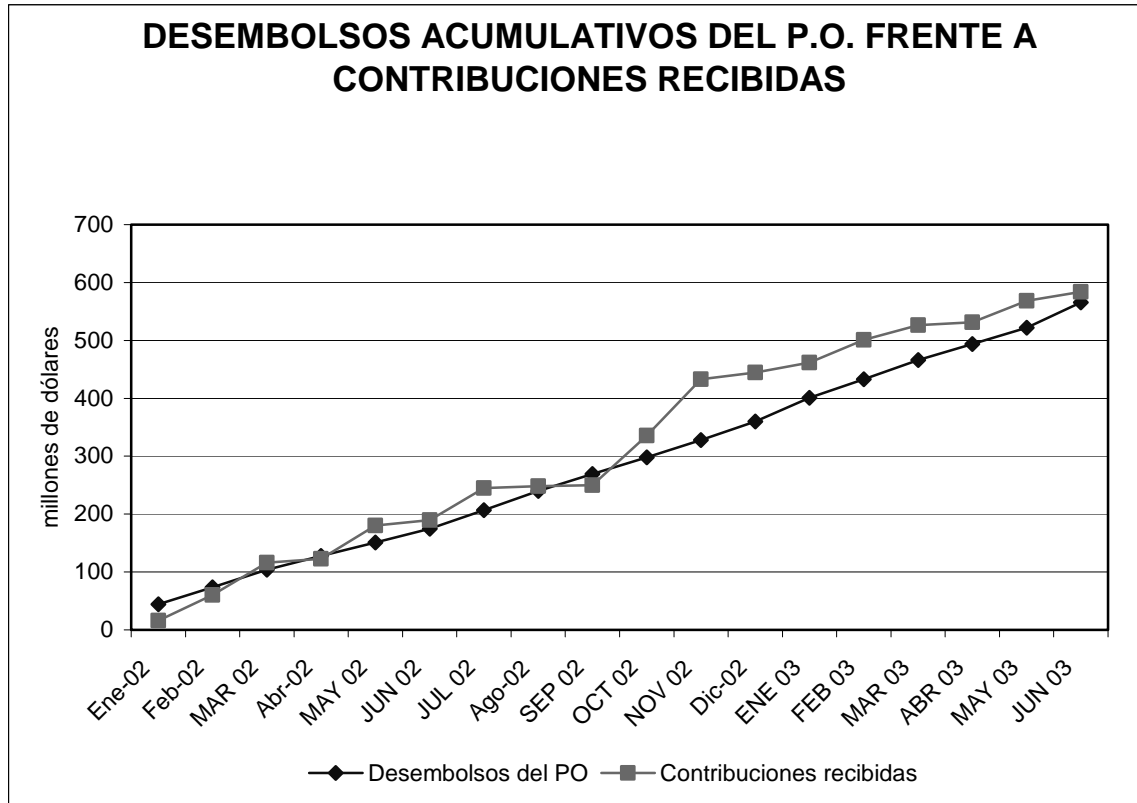
Cuadro 3:



9. El Cuadro 3 muestra la tasa bienal de gasto del Programa Ordinario por capítulos, expresada como porcentaje de la consignación neta actual (que asciende en total a 651,8 millones de dólares) por capítulos.
10. Los gastos del Capítulo 4 relativo al PCT se imputan en primer lugar a la consignación anterior del PCT de 2000/01, lo que explica el reducido volumen de gastos con cargo a la consignación actual del PCT de 2002/03.

11. La tasa global de gasto para todos los Capítulos del PO asciende al 66 por ciento del presupuesto bienal neto. La tasa de gasto puede parecer más baja de lo esperado, puesto que sólo abarca las tres cuartas partes del bienio, pero como cabe apreciar en el gráfico, la tasa de gasto en todos los capítulos, salvo el Capítulo 4 (PCT), supera el 70 por ciento.

Cuadro 4:

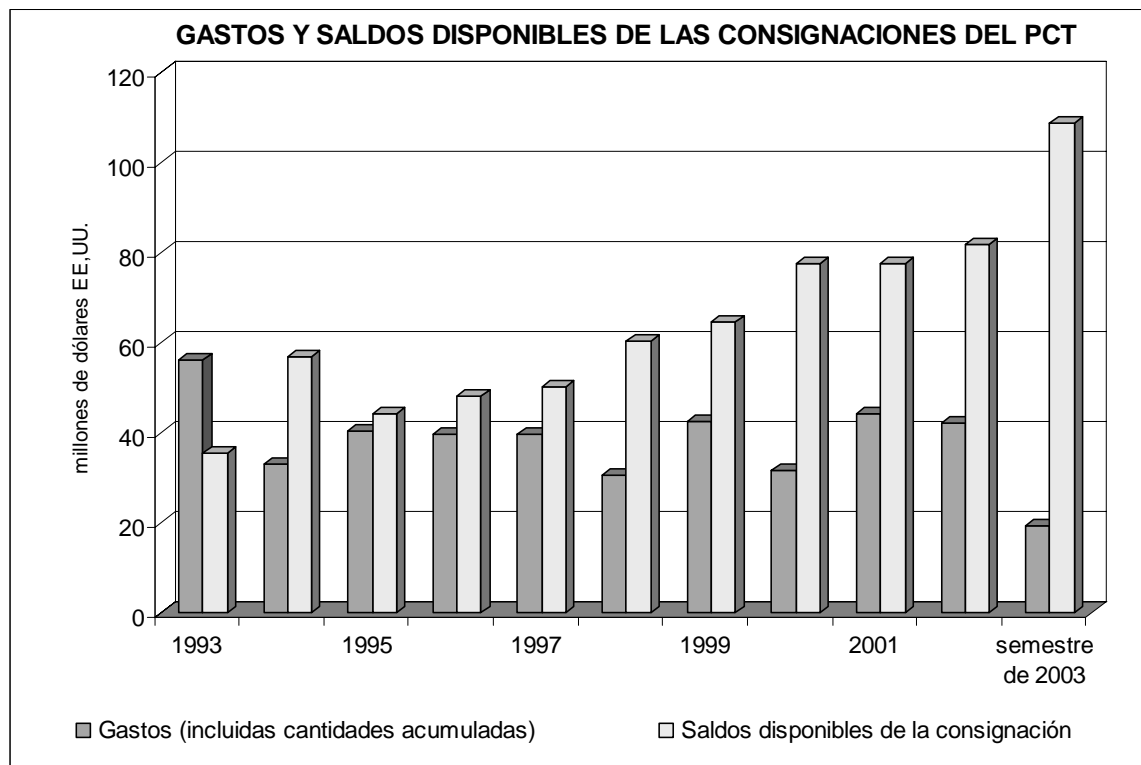


12. El Cuadro 4 muestra los desembolsos acumulativos del Programa Ordinario durante 2002/03 frente a las contribuciones recibidas en total (es decir, de todas las procedencias).

13. El gráfico refleja que los ingresos acumulativos superaron a los gastos acumulativos en noviembre de 2002 debido a los 92,4 millones de dólares EE.UU. recibidos del contribuyente principal en concepto de pago de atrasos. Se ha reducido el desfase entre ingresos acumulativos y gastos acumulativos a 30 de junio de 2003, a causa principalmente de la disminución de las contribuciones recibidas en los seis primeros meses del año, que han sido inferiores a las del año anterior.

## Gastos y saldos disponibles de las consignaciones del PCT

Cuadro 5:



14. El Cuadro 5 muestra los gastos del PCT (incluidas las cantidades acumuladas) según las cuentas provisionales y bienales comprobadas de todos los períodos y los saldos disponibles de las consignaciones del PCT (es decir, los ingresos diferidos) para cada año civil de 1993 a 2002 y los seis primeros meses de 2003. Hay que señalar que se han excluido del gráfico los proyectos aprobados que aún no están en funcionamiento.

15. Desde 1997, el saldo disponible de las consignaciones del PCT ha ido en aumento. Cabe señalar asimismo que las consignaciones del PCT incluidas en el PLP han crecido también cada bienio. La mayor parte de la consignación de 92,5 millones de dólares EE.UU. para el bienio actual de 2002/03 sigue disponible, puesto que actualmente los gastos se imputan al saldo disponible de la consignación del PCT correspondiente al bienio anterior (véase también el Cuadro 2).

### Pronóstico de la corriente de efectivo para 2003

16. El estado de la corriente de efectivo muestra los pronósticos de la liquidez del Programa Ordinario (Apéndice H) y de los fondos fiduciarios y del PNUD (Apéndice I) para el ejercicio financiero de 2003.

17. En ambos pronósticos, las cifras previstas siguen las tendencias de años anteriores en cuanto a recaudaciones y desembolsos. El pago de los atrasos del principal contribuyente en 2002 tuvo efectos positivos en la liquidez del Programa Ordinario a comienzos de año. La considerable diferencia entre la situación de caja prevista y la real a junio de 2003 se debe a las demoras en los pagos de otros contribuyentes importantes.



---

**APÉNDICE A**


---

**Resumen del estado de las contribuciones al Programa Ordinario<sup>a b</sup>**

	2003 dólares EE.UU.	2002 (a título de comparación) dólares EE.UU.
<b>1. Cantidades pendientes a 1° de enero</b>		
Cuotas corrientes <sup>c</sup>	324 031 500,00	324 031 500,00
Cuotas atrasadas <sup>d</sup>	82 627 765,01	163 262 667,00
<b>Total</b>	<b>406 659 265,01</b>	<b>487 294 167,00</b>
<b>2. Cantidades percibidas del 1° de enero al 30 de junio</b>		
Cuotas corrientes	103 824 711,81	164 538 967,37
Cuotas atrasadas	10 112 775,58	7 687 533,26
<b>Total</b>	<b>113 937 487,39</b>	<b>172 226 500,63</b>
<b>3. Cantidades pendientes a 30 de junio</b>		
Cuotas corrientes	220 206 788,19	159 492 532,63
Cuotas atrasadas	72 514 989,43	155 575 133,74
<b>Total</b>	<b>292 721 777,62</b>	<b>315 067 666,37</b>

<sup>a</sup> En el Apéndice B figuran los detalles completos de las cantidades percibidas durante 2003.

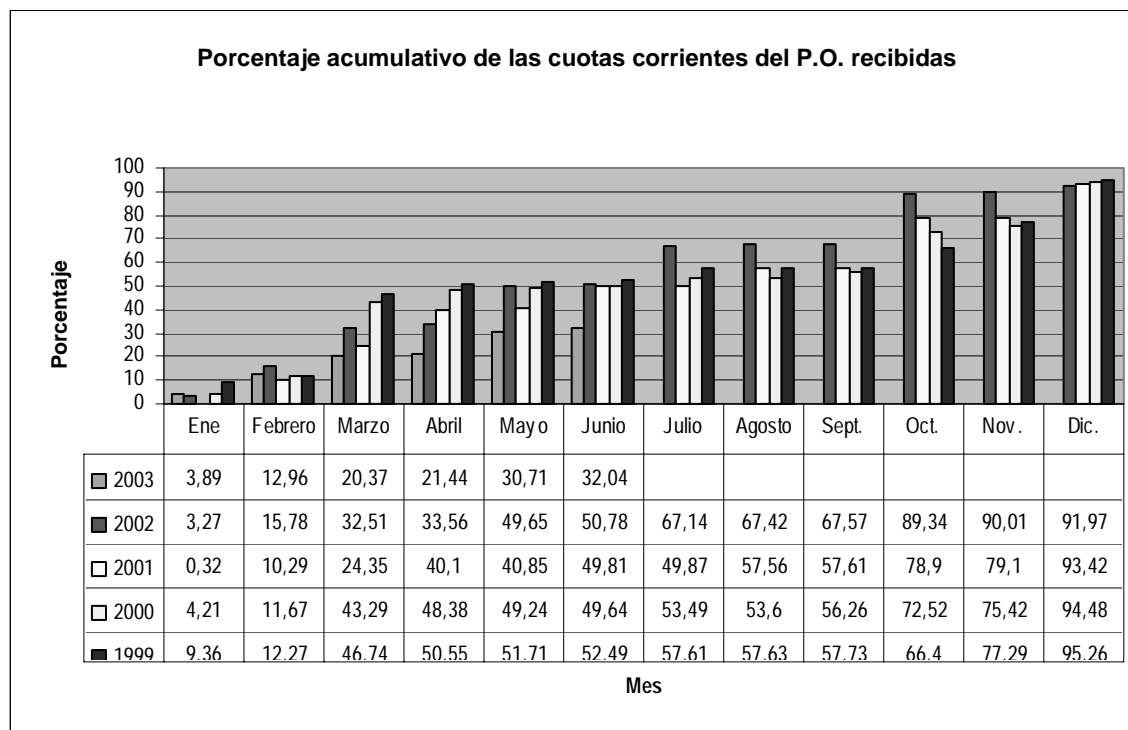
<sup>b</sup> Las cuotas atrasadas incluyen cantidades pagaderas con arreglo a los planes de pago a plazos autorizados por la Conferencia.

<sup>c</sup> De los cuales 1,5 millones de dólares EE.UU. corresponden al Fondo de Nivelación de Impuestos.

<sup>d</sup> Las cuotas atrasadas a 1° de enero incluyen el saldo del ejercicio anterior arrastrado, además de las cuotas atrasadas pagaderas a plazos a 1° de enero y las contribuciones de los Estados Miembros cuando corresponda.

## Cuotas corrientes

18. En el cuadro estadístico siguiente se muestra el porcentaje acumulativo de las cuotas corrientes percibidas durante los últimos cinco años:



Todas las cifras se refieren al final de mes.

19. A 30 de junio de 2003, la situación de las cuotas de 2003 de los Estados Miembros, en comparación con las de la misma fecha de los cuatro años anteriores, era la siguiente:

<b><u>Número de Estados Miembros</u></b>					
	<b><u>2003</u></b>	<b><u>2002</u></b>	<b><u>2001</u></b>	<b><u>2000</u></b>	<b><u>1999</u></b>
<b>Pagadas íntegramente</b>	68	73	50	52	54
Pagadas en parte	23	19	29	29	22
Ningún pago	<u>92</u>	<u>91</u>	<u>100</u>	<u>99</u>	<u>99</u>
Total	<u>183</u>	<u>183</u>	<u>179</u>	<u>180</u>	<u>175</u>

## Cuotas atrasadas

20. A 30 de junio de 2003, la situación de los Estados Miembros con atrasos en las cuotas era la siguiente:

### Número de Estados Miembros

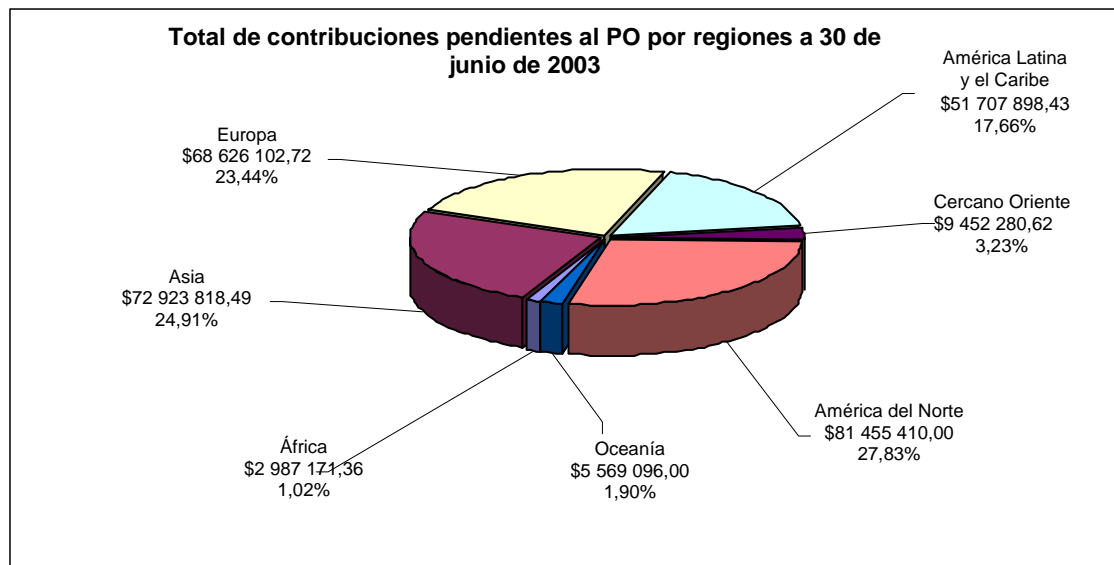
<b>Con atrasos al 1º de enero de 2003</b>	<b>94</b>	
Atrasos pagados íntegramente ( <i>Apéndice D</i> )		20
Atrasos pagados en parte ( <i>Apéndice E</i> )		20
Ningún pago ( <i>Apéndice F</i> )		54
<b>Con atrasos a 30 de junio de 2003 (<i>Apéndice C</i>)</b>	<b>74</b>	

### 21. Información adicional relativa a los atrasos pendientes a 30 de junio de 2003

1. Los atrasos totales a 30 de junio eran de 72 514 989,43 dólares EE.UU. (*Apéndice B/Apéndice C*) equivalentes al 22,38 por ciento de las cuotas corrientes.
2. Había 13 Estados Miembros con atrasos superiores a 1 millón de dólares EE.UU. (*Apéndice C*)
3. Los atrasos superiores a 1 millón de dólares EE.UU. equivalían al 18,78 por ciento de las cuotas corrientes
4. Los atrasos superiores a 1 millón de dólares EE.UU. representaban el 83,91 por ciento de los atrasos totales pendientes
5. Había 45 Estados Miembros con atrasos de cantidades tales que ponían en peligro su derecho de voto de conformidad con el párrafo 4 del Artículo III de la Constitución (*Apéndice G*)

## Total de las contribuciones pendientes de pago

22. El siguiente gráfico muestra la distribución geográfica de todas las contribuciones al Programa Ordinario pendientes a 30 de junio de 2003.





## APÉNDICE B

## Contribuciones al Programa Ordinario

Estado a: 30 de junio de 2003

Estados Miembros:	Cuotas recaudadas: 1/, 4/ Anticipos de 2002 y créditos hasta la fecha	Cuotas pendientes		Total de las cuotas pendientes
		Relativas a las cuotas de 2003	Atrasos de 2002 y cuotas anteriores 3/	
Afganistán	\$0,00	\$29 189,11	\$225 417,21	\$254 606,32
Albania	\$9 740,45	\$0,00	\$0,00	\$0,00
Alemania	\$23 763 371,04	\$7 921 123,67	\$0,00	\$7 921 123,67
Angola	\$6 482,89	\$0,00	\$0,00	\$0,00
Antigua y Barbuda	\$0,00	\$6 482,89	\$330 294,98	\$336 777,87
Arabia Saudita, Reino de	\$1 796 822,98	\$11 947,03	\$0,00	\$11 947,03
Argelia	\$227 029,93	\$0,00	\$0,00	\$0,00
Argentina	\$0,00	\$3 726 625,71	\$13 872 703,29	\$17 599 329,00
Armenia	\$0,00	\$6 482,89	\$1 628 298,63	\$1 634 781,52
Australia	\$0,00	\$5 276 970,13	\$0,00	\$5 276 970,13
Austria	\$3 071 467,48	\$0,00	\$0,00	\$0,00
Azerbaiyán	\$117 500,00	\$12 965,76	\$1 296 456,76	\$1 309 422,52
Bahamas	\$38 929,55	\$0,00	\$0,00	\$0,00
Bahrein	\$58 378,20	\$0,00	\$0,00	\$0,00
Bangladesh	\$32 446,67	\$0,00	\$0,00	\$0,00
Barbados	\$29 189,11	\$0,00	\$0,00	\$0,00
Bélgica	\$3 661 764,62	\$0,00	\$0,00	\$0,00
Belice	\$29 839,50	\$3 225,31	\$0,00	\$3 225,31

## Contribuciones al Programa Ordinario

Estado a: **30 de junio de 2003**

Estados Miembros:	Cuotas recaudadas: 1/, 4/ Anticipos de 2002 y créditos hasta la fecha	Cuotas pendientes		Total de las cuotas pendientes
		Relativas a las cuotas de 2003	Atrasos de 2002 y cuotas anteriores 3/	
Benin	\$0,00	\$6 482,89	\$601,76	\$7 084,65
Bhután	\$3 225,31	\$0,00	\$0,00	\$0,00
Bolivia 2/	\$46 033,89	\$0,00	\$0,00	\$0,00
Bosnia y Herzegovina	\$391 781,08	\$12 965,76	\$106,50	\$13 072,26
Botswana	\$0,00	\$32 446,67	\$0,00	\$32 446,67
Brasil	\$4 752 509,00	\$7 751 657,57	\$14 008 084,58	\$21 759 742,15
Bulgaria	\$42 154,87	\$0,00	\$0,00	\$0,00
Burkina Faso	\$6 482,89	\$0,00	\$0,00	\$0,00
Burundi	\$3 225,31	\$0,00	\$147 190,56	\$147 190,56
Cabo Verde	\$3 225,31	\$0,00	\$0,00	\$0,00
Camboya 2/	\$0,00	\$6 482,89	\$30 896,00	\$37 378,89
Camerún	\$35 993,55	\$19 427,99	\$0,00	\$19 427,99
Canadá	\$8 296 542,28	\$0,00	\$0,00	\$0,00
Chad	\$0,00	\$3 225,31	\$169 098,84	\$172 324,15
Chile	\$0,00	\$687 604,91	\$456 358,72	\$1 143 963,63
China	\$0,00	\$4 968 855,78	\$1 260 015,00	\$6 228 870,78
Chipre	\$123 239,28	\$0,00	\$0,00	\$0,00
Colombia	\$1 790,00	\$651 932,93	\$489 531,88	\$1 141 464,81
Comoras	\$0,00	\$3 225,31	\$285 017,31	\$288 242,62
Congo	\$3 225,31	\$0,00	\$0,00	\$0,00

**Contribuciones al Programa Ordinario****Estado a: 30 de junio de 2003**

<b>Estados Miembros:</b>	<b>Cuotas recaudadas: 1/, 4/</b>	<b>Cuotas pendientes</b>		<b>Total de las cuotas pendientes</b>
	Anticipos de 2002 y créditos hasta la fecha	Relativas a las cuotas de 2003	Atrasos de 2002 y cuotas anteriores 3/	
Congo, República Democrática del	\$0,00	\$12 965,76	\$42 638,34	\$55 604,10
Corea, República de	\$6 003 472,33	\$0,00	\$0,00	\$0,00
Costa Rica	\$0,00	\$64 861,09	\$152 714,25	\$217 575,34
Côte d'Ivoire	\$5 786,00	\$23 403,11	\$0,00	\$23 403,11
Croacia	\$126 496,86	\$0,00	\$0,00	\$0,00
Cuba	\$72 151,00	\$97 307,75	\$120 248,45	\$217 556,20
Dinamarca	\$2 429 275,01	\$0,00	\$0,00	\$0,00
Djibouti	\$0,00	\$3 225,31	\$0,00	\$3 225,31
Dominica	\$0,00	\$3 225,31	\$9 656,31	\$12 881,62
Ecuador	\$75 000,00	\$81 084,42	\$361 867,65	\$442 952,07
Egipto	\$740,53	\$261 961,38	\$0,00	\$261 961,38
El Salvador	\$58 378,20	\$0,00	\$0,00	\$0,00
Emiratos Árabes Unidos	\$655 158,24	\$0,00	\$0,00	\$0,00
Eritrea	\$0,00	\$3 225,31	\$0,00	\$3 225,31
Eslovaquia	\$139 462,63	\$0,00	\$0,00	\$0,00
Eslovenia	\$723 208,60	\$67 640,14	\$0,00	\$67 640,14
España	\$8 169 239,10	\$0,00	\$0,00	\$0,00
Estados Unidos de América	\$0,00	\$72 456 930,00	\$8 998 480,00	\$81 455 410,00
Estonia	\$32 446,67	\$0,00	\$0,00	\$0,00
Etiopía	\$12 965,76	\$0,00	\$0,00	\$0,00

## Contribuciones al Programa Ordinario

Estado a: **30 de junio de 2003**

Estados Miembros:	Cuotas recaudadas: 1/, 4/	Cuotas pendientes		Total de las cuotas pendientes
	Anticipos de 2002 y créditos hasta la fecha	Relativas a las cuotas de 2003	Atrasos de 2002 y cuotas anteriores 3/	
Fiji	\$0,00	\$12 965,76	\$51 151,26	\$64 117,02
Filipinas	\$55 709,85	\$324 337,68	\$482 725,37	\$807 063,05
Finlandia	\$1 635 577,39	\$57 454,96	\$0,00	\$57 454,96
Francia	\$0,00	\$20 971 643,20	\$0,00	\$20 971 643,20
Gabón	\$0,00	\$45 412,44	\$45 154,41	\$90 566,85
Gambia	\$7 333,06	\$3 225,31	\$105 949,39	\$109 174,70
Georgia	\$0,00	\$16 223,33	\$1 337 323,08	\$1 353 546,41
Ghana	\$0,00	\$16 223,33	\$0,00	\$16 223,33
Granada	\$0,00	\$3 225,31	\$77 622,50	\$80 847,81
Grecia	\$1 748 185,23	\$0,00	\$0,00	\$0,00
Guatemala	\$87 946,95	\$87 567,30	\$25 293,68	\$112 860,98
Guinea	\$0,00	\$9 740,45	\$28 627,79	\$38 368,24
Guinea Ecuatorial	\$3 225,31	\$0,00	\$0,00	\$0,00
Guinea-Bissau	\$0,00	\$3 225,31	\$92 428,81	\$95 654,12
Guyana	\$3 175,15	\$3 035,77	\$0,00	\$3 035,77
Haití	\$0,00	\$6 482,89	\$0,00	\$6 482,89
Honduras	\$9 943,21	\$16 223,33	\$37 416,06	\$53 639,39
Hungría	\$389 198,76	\$0,00	\$0,00	\$0,00
India	\$1 105 992,76	\$0,00	\$0,00	\$0,00
Indonesia	\$0,00	\$648 675,36	\$0,00	\$648 675,36



## Contribuciones al Programa Ordinario

Estado a: **30 de junio de 2003**

Estados Miembros:	Cuotas recaudadas: 1/, 4/	Cuotas pendientes		Total de las cuotas pendientes
	Anticipos de 2002 y créditos hasta la fecha	Relativas a las cuotas de 2003	Atrasos de 2002 y cuotas anteriores 3/	
Irán, República Islámica del	\$1 950 000,00	\$882 188,16	\$148 431,20	\$1 030 619,36
Iraq	\$0,00	\$441 094,09	\$5 028 425,45	\$5 469 519,54
Irlanda	\$953 564,39	\$0,00	\$0,00	\$0,00
Islandia	\$107 015,95	\$0,00	\$0,00	\$0,00
Islas Cook	\$0,00	\$3 225,31	\$140 470,81	\$143 696,12
Islas Marshall	\$0,00	\$3 225,31	\$0,00	\$3 225,31
Islas Salomón	\$0,00	\$3 225,31	\$44 762,81	\$47 988,12
Israel	\$897 325,63	\$453 371,46	\$0,00	\$453 371,46
Italia	\$15 503 055,23	\$923 796,59	\$0,00	\$923 796,59
Jamaica 2/	\$0,00	\$12 965,76	\$12 758,26	\$25 724,02
Japón	\$0,00	\$63 296 839,13	\$0,00	\$63 296 839,13
Jordania	\$0,00	\$25 963,79	\$31 915,00	\$57 878,79
Kazajstán	\$190 738,00	\$90 824,87	\$1 087 302,64	\$1 178 127,51
Kenya	\$25 963,79	\$0,00	\$0,00	\$0,00
Kiribati	\$0,00	\$3 225,31	\$3 287,25	\$6 512,56
Kuwait	\$476 766,07	\$0,00	\$0,00	\$0,00
La ex República Yugoslava de Macedonia	\$19 448,65	\$0,00	\$0,00	\$0,00
Laos	\$3 225,31	\$0,00	\$0,00	\$0,00
Lesotho	\$3 225,31	\$0,00	\$0,00	\$0,00
Letonia	\$33 500,00	\$32 446,67	\$895 432,12	\$927 878,79

## Contribuciones al Programa Ordinario

Estado a: **30 de junio de 2003**

Estados Miembros:	Cuotas recaudadas: 1/, 4/ Anticipos de 2002 y créditos hasta la fecha	Cuotas pendientes		Total de las cuotas pendientes
	Relativas a las cuotas de 2003	Atrasos de 2002 y cuotas anteriores 3/		
Líbano	\$0,00	\$38 929,55	\$0,00	\$38 929,55
Liberia	\$0,00	\$3 225,31	\$331 763,41	\$334 988,72
Libia	\$204 342,38	\$217 321,73	\$11 753,73	\$229 075,46
Lituania	\$0,00	\$55 152,88	\$1 480 224,60	\$1 535 377,48
Luxemburgo	\$261,25	\$259 215,34	\$0,00	\$259 215,34
Madagascar	\$9 740,45	\$0,00	\$0,00	\$0,00
Malasia	\$699 418,74	\$362 206,44	\$0,00	\$362 206,44
Malawi	\$0,00	\$6 482,89	\$25 694,63	\$32 177,52
Maldivas	\$3 225,31	\$0,00	\$0,00	\$0,00
Malí	\$7,09	\$6 475,80	\$0,00	\$6 475,80
Malta	\$48 637,75	\$0,00	\$0,00	\$0,00
Marruecos	\$0,00	\$142 720,19	\$29 053,18	\$171 773,37
Mauricio	\$35 478,47	\$35 116,98	\$0,00	\$35 116,98
Mauritania	\$0,00	\$3 225,31	\$35 399,31	\$38 624,62
México	\$221 071,82	\$3 301 711,74	\$0,00	\$3 301 711,74
Moldova	\$6 482,89	\$0,00	\$1 034 658,63	\$1 034 658,63
Mónaco	\$12 965,76	\$0,00	\$0,00	\$0,00
Mongolia	\$0,00	\$3 225,31	\$3 225,31	\$6 450,62
Mozambique	\$6 405,60	\$0,00	\$0,00	\$0,00
Myanmar, Unión de	\$0,00	\$32 446,67	\$32 253,15	\$64 699,82

**Contribuciones al Programa Ordinario****Estado a: 30 de junio de 2003**

<b>Estados Miembros:</b>	<b>Cuotas recaudadas: 1/, 4/</b>	<b>Cuotas pendientes</b>		<b>Total de las cuotas pendientes</b>
	Anticipos de 2002 y créditos hasta la fecha	Relativas a las cuotas de 2003	Atrasos de 2002 y cuotas anteriores 3/	
Namibia	\$22 706,22	\$0,00	\$0,00	\$0,00
Nauru	\$0,00	\$3 225,31	\$4 029,19	\$7 254,50
Nepal	\$0,00	\$12 965,76	\$12 862,00	\$25 827,76
Nicaragua	\$0,00	\$3 225,31	\$135 745,37	\$138 970,68
Níger	\$3 225,31	\$0,00	\$0,00	\$0,00
Nigeria	\$511 688,42	\$220 547,04	\$53 539,43	\$274 086,47
Niue	\$3 225,31	\$3 225,31	\$0,00	\$3 225,31
Noruega	\$2 095 229,13	\$0,00	\$0,00	\$0,00
Nueva Zelandia	\$781 655,10	\$0,00	\$0,00	\$0,00
Omán	\$197 840,83	\$0,00	\$0,00	\$0,00
Países Bajos	\$5 636 979,78	\$0,00	\$0,00	\$0,00
Pakistán	\$205 200,49	\$197 840,83	\$41 265,70	\$239 106,53
Palau	\$0,00	\$3 225,31	\$0,00	\$3 225,31
Panamá	\$0,00	\$58 378,20	\$0,00	\$58 378,20
Papua Nueva Guinea	\$38 772,24	\$0,00	\$0,00	\$0,00
Paraguay	\$0,00	\$51 895,32	\$156 017,85	\$207 913,17
Perú	\$0,00	\$382 715,88	\$770 454,91	\$1 153 170,79
Polonia	\$60 900,00	\$1 226 006,74	\$789 426,12	\$2 015 432,86
Portugal	\$0,00	\$1 498 449,10	\$0,00	\$1 498 449,10
Qatar	\$109 660,71	\$110 273,52	\$0,00	\$110 273,52

## Contribuciones al Programa Ordinario

Estado a: **30 de junio de 2003**

Estados Miembros:	Cuotas recaudadas: 1/, 4/	Cuotas pendientes		Total de las cuotas pendientes
	Anticipos de 2002 y créditos hasta la fecha	Relativas a las cuotas de 2003	Atrasos de 2002 y cuotas anteriores 3/	
Reino Unido	\$0,00	\$17 955 296,35	\$0,00	\$17 955 296,35
República Centrafricana	\$0,00	\$3 225,31	\$202 419,81	\$205 645,12
República Checa	\$658 415,80	\$0,00	\$0,00	\$0,00
República Democrática Popular de Corea	\$616,51	\$28 572,60	\$0,00	\$28 572,60
República Dominicana	\$220 494,71	\$0,00	\$583 572,67	\$583 572,67
República Kirguisa	\$0,00	\$3 225,31	\$860 657,31	\$863 882,62
Rumania	\$0,00	\$188 100,37	\$0,00	\$188 100,37
Rwanda	\$0,00	\$3 225,31	\$0,00	\$3 225,31
Saint Kitts y Nevis	\$3 225,31	\$0,00	\$0,00	\$0,00
Samoa	\$3 247,10	\$0,00	\$0,00	\$0,00
San Marino	\$6 482,89	\$0,00	\$0,00	\$0,00
San Vicente y las Granadinas	\$6 440,31	\$10,31	\$0,00	\$10,31
Santa Lucía	\$6 450,63	\$6 482,89	\$0,00	\$6 482,89
Santo Tomé y Príncipe	\$0,00	\$3 225,31	\$261 938,81	\$265 164,12
Senegal	\$2 929,48	\$13 293,85	\$0,00	\$13 293,85
Serbia y Montenegro	\$64 506,30	\$64 861,09	\$0,00	\$64 861,09
Seychelles	\$0,00	\$6 482,89	\$132 791,71	\$139 274,60
Sierra Leona	\$0,00	\$3 225,31	\$301 337,49	\$304 562,80
Siria	\$259 476,59	\$0,00	\$0,00	\$0,00
Somalia	\$0,00	\$3 225,31	\$337 842,81	\$341 068,12

**Contribuciones al Programa Ordinario****Estado a: 30 de junio de 2003**

<b>Estados Miembros:</b>	<b>Cuotas recaudadas: 1/, 4/</b>	<b>Cuotas pendientes</b>		<b>Total de las cuotas pendientes</b>
	Anticipos de 2002 y créditos hasta la fecha	Relativas a las cuotas de 2003	Atrasos de 2002 y cuotas anteriores 3/	
Sri Lanka	\$51 895,32	\$0,00	\$0,00	\$0,00
Sudáfrica	\$1 323 282,24	\$0,00	\$0,00	\$0,00
Sudán	\$0,00	\$19 448,65	\$1 770,77	\$21 219,42
Suecia	\$3 330 137,74	\$0,00	\$0,00	\$0,00
Suiza	\$4 132 047,81	\$0,00	\$0,00	\$0,00
Suriname	\$19 979,98	\$6 482,89	\$82 394,65	\$88 877,54
Swazilandia	\$6 482,89	\$0,00	\$0,00	\$0,00
Tailandia	\$953 564,39	\$0,00	\$0,00	\$0,00
Tanzanía	\$12 059,24	\$4 606,58	\$0,00	\$4 606,58
Tayikistán	\$2 500,00	\$3 225,31	\$186 587,06	\$189 812,37
Togo	\$3 225,31	\$0,00	\$0,00	\$0,00
Tonga	\$3 225,31	\$0,00	\$0,00	\$0,00
Trinidad y Tobago	\$51 895,32	\$0,00	\$0,00	\$0,00
Túnez	\$90 624,20	\$6 683,55	\$0,00	\$6 683,55
Turkmenistán	\$0,00	\$9 740,45	\$406 822,45	\$416 562,90
Turquía	\$1 427 072,88	\$0,00	\$0,00	\$0,00
Uganda	\$0,00	\$16 223,33	\$4 189,77	\$20 413,10
Uruguay	\$0,00	\$259 476,59	\$663 187,33	\$922 663,92
Uzbekistán	\$44 321,10	\$35 671,98	\$0,00	\$35 671,98
Vanuatu	\$0,00	\$3 225,31	\$9 656,31	\$12 881,62

## Contribuciones al Programa Ordinario

Estado a: **30 de junio de 2003**

Estados Miembros:	Cuotas recaudadas: 1/, 4/ Anticipos de 2002 y créditos hasta la fecha	Cuotas pendientes		Total de las cuotas pendientes
		Relativas a las cuotas de 2003	Atrasos de 2002 y cuotas anteriores 3/	
Venezuela	\$0,00	\$674 606,89	\$1 413 480,77	\$2 088 087,66
Viet Nam	\$51 895,32	\$0,00	\$0,00	\$0,00
Yemen	\$19 260,00	\$188,65	\$151 510,28	\$151 698,93
Yugoslavia 1990-2000	\$0,00	\$0,00	\$8 405 308,00	\$8 405 308,00
Zambia	\$324,23	\$6 158,66	\$0,00	\$6 158,66
Zimbabwe	\$0,00	\$25 963,79	\$0,00	\$25 963,79
<b>Total</b>	<b>\$113 937 487,39</b>	<b>\$220 206 788,19</b>	<b>\$72 514 989,43</b>	<b>\$292 721 777,62</b>

1/De la cantidad total, 103 824 711,81 dólares EE.UU. se aplican a las cuotas de 2003 y 10 112 775,58 a los atrasos.

2/ Estados Miembros con cantidades pagaderas o vencidas en el marco del plan de pago a plazos de los atrasos aprobados por la Conferencia.

3/ Comprenden los plazos correspondientes a atrasos pagaderos en 2003, de 53 683,10 dólares EE.UU.

4/ Comprenden los créditos correspondientes al plan de descuento para 2002, por un total de 96 327,25 dólares EE.UU.

### Plazos correspondientes a cuotas atrasadas aprobados por la Conferencia - Resumen

Estados Miembros:	Cuotas recaudadas: Anticipos de 2002 y créditos hasta la fecha	Plazos		Total pendiente
		Pagaderos en 2003	Pagaderos en años sucesivos	
Bolivia	\$20 070,10	-	\$120 420,67	\$120 420,67
Camboya		\$30 896,00	\$61 792,00	\$92 688,00
Jamaica		\$2 717,00	\$0,00	\$2 717,00
<b>Total</b>	<b>\$20 070,10</b>	<b>\$33 613,00</b>	<b>\$182 212,67</b>	<b>\$215 825,67</b>





## APÉNDICE C

**Estados Miembros con atrasos de cuotas a 30 de junio de 2003**

Nº	Estados Miembros	Cuotas pendientes					Anteriores	Total de atrasos
		2002	2001	2000	1999			
1	Brasil	\$6 789 288,08	\$7 218 796,50	\$0,00	\$0,00	\$0,00	\$14 008 084,58	
2	Argentina	\$3 760 717,29	\$3 739 626,50	\$3 562 774,00	\$2 809 585,50	\$0,00	\$13 872 703,29	
3	Estados Unidos de América	\$7 245 630,00	\$0,00	\$0,00	\$0,00	\$1 752 850,00	\$8 998 480,00	
4	Yugoslavia 1990-2000	\$0,00	\$0,00	\$83 603,00	\$111 702,50	\$8 210 002,50	\$8 405 308,00	
5	Iraq	\$332 207,45	\$411 584,00	\$102 896,00	\$146 809,00	\$4 034 929,00	\$5 028 425,45	
6	Armenia	\$6 450,63	\$6 431,00	\$19 293,00	\$35 106,50	\$1 561 017,50	\$1 628 298,63	
7	Lituania	\$0,00	\$54 663,50	\$48 232,50	\$70 213,00	\$1 307 115,60	\$1 480 224,60	
8	Venezuela	\$680 541,47	\$678 470,50	\$54 468,80	\$0,00	\$0,00	\$1 413 480,77	
9	Georgia	\$16 126,58	\$16 077,50	\$22 508,50	\$60 638,50	\$1 221 972,00	\$1 337 323,08	
10	Azerbaiyán	\$12 901,26	\$12 862,00	\$35 370,50	\$70 213,00	\$1 165 110,00	\$1 296 456,76	
11	China	\$1 260 015,00	\$0,00	\$0,00	\$0,00	\$0,00	\$1 260 015,00	
12	Kazajstán	\$93 534,14	\$93 249,50	\$154 344,00	\$213 830,50	\$532 344,50	\$1 087 302,64	
13	Moldova	\$6 450,63	\$6 431,00	\$32 155,00	\$57 447,00	\$932 175,00	\$1 034 658,63	
	<b>Atrasos superiores a 1 000 000 de \$EE.UU.</b>	<b>\$20 203 862,53</b>	<b>\$12 238 192,00</b>	<b>\$4 115 645,30</b>	<b>\$3 575 545,50</b>	<b>\$20 717 516,10</b>	<b>\$60 850 761,43</b>	
14	Letonia	\$32 253,15	\$32 155,00	\$54 663,50	\$76 596,00	\$699 764,47	\$895 432,12	
15	República Kirguisa	\$3 225,31	\$3 215,50	\$19 293,00	\$25 532,00	\$809 391,50	\$860 657,31	
16	Polonia	\$789 426,12	\$0,00	\$0,00	\$0,00	\$0,00	\$789 426,12	
17	Perú	\$387 037,80	\$383 417,11	\$0,00	\$0,00	\$0,00	\$770 454,91	
18	Uruguay	\$264 475,83	\$244 378,00	\$154 333,50	\$0,00	\$0,00	\$663 187,33	
19	República Dominicana	\$74 182,25	\$73 956,50	\$0,00	\$47 872,50	\$387 561,42	\$583 572,67	
20	Colombia	\$489 531,88	\$0,00	\$0,00	\$0,00	\$0,00	\$489 531,88	

**Estados Miembros con atrasos de cuotas a 30 de junio de 2003**

Nº	Estados Miembros	Cuotas pendientes					Anteriores	Total de atrasos
		2002	2001	2000	1999			
21	Filipinas	\$328 982,13	\$153 743,24	\$0,00	\$0,00	\$0,00	\$482 725,37	
22	Chile	\$456 358,72	\$0,00	\$0,00	\$0,00	\$0,00	\$456 358,72	
23	Turkmenistán	\$9 675,95	\$9 646,50	\$19 293,00	\$25 532,00	\$342 675,00	\$406 822,45	
24	Ecuador	\$80 632,88	\$80 387,50	\$64 310,00	\$63 830,00	\$72 707,27	\$361 867,65	
25	Somalia	\$3 225,31	\$3 215,50	\$3 215,50	\$3 191,50	\$324 995,00	\$337 842,81	
26	Liberia	\$3 225,31	\$3 215,50	\$6 431,00	\$6 383,00	\$312 508,60	\$331 763,41	
27	Antigua y Barbuda	\$6 450,63	\$0,00	\$0,00	\$6 383,00	\$317 461,35	\$330 294,98	
28	Sierra Leona	\$809,85	\$3 215,50	\$3 215,50	\$3 191,50	\$290 905,14	\$301 337,49	
29	Comoras	\$3 225,31	\$3 215,50	\$3 215,50	\$3 191,50	\$272 169,50	\$285 017,31	
30	SantoTomé y Príncipe	\$3 225,31	\$3 215,50	\$3 215,50	\$3 191,50	\$249 091,00	\$261 938,81	
	<b>Atrasos de 250 000 a 1 000 000 de \$EE.UU.</b>	<b>\$2 935 943,74</b>	<b>\$996 976,85</b>	<b>\$331 186,00</b>	<b>\$264 894,50</b>	<b>\$4 079 230,25</b>	<b>\$8 608 231,34</b>	
31	Afganistán	\$22 577,21	\$25 724,00	\$9 646,50	\$66 212,10	\$101 257,40	\$225 417,21	
32	República Centroafricana	\$3 225,31	\$3 215,50	\$3 215,50	\$3 191,50	\$189 572,00	\$202 419,81	
33	Tayikistán	\$0,00	\$0,00	\$12 862,00	\$15 957,50	\$157 767,56	\$186 587,06	
34	Chad	\$3 225,31	\$0,00	\$3 170,05	\$0,00	\$162 703,48	\$169 098,84	
35	Paraguay	\$51 605,04	\$51 448,00	\$45 017,00	\$7 947,81	\$0,00	\$156 017,85	
36	Costa Rica	\$64 506,30	\$64 310,00	\$23 897,95	\$0,00	\$0,00	\$152 714,25	
37	Yemen	\$260,01	\$200,71	\$473,50	\$31 915,00	\$118 661,06	\$151 510,28	
38	Irán	\$148 431,20	\$0,00	\$0,00	\$0,00	\$0,00	\$148 431,20	
39	Burundi	\$3 225,31	\$0,00	\$3 215,50	\$3 191,50	\$137 558,25	\$147 190,56	
40	Islas Cook	\$3 225,31	\$3 215,50	\$3 215,50	\$3 191,50	\$127 623,00	\$140 470,81	
41	Nicaragua	\$3 225,31	\$3 215,50	\$3 215,50	\$3 191,50	\$122 897,56	\$135 745,37	
42	Seychelles	\$6 450,63	\$6 431,00	\$6 431,00	\$6 383,00	\$107 096,08	\$132 791,71	
43	Cuba	\$96 759,45	\$23 489,00	\$0,00	\$0,00	\$0,00	\$120 248,45	

**Estados Miembros con atrasos de cuotas a 30 de junio de 2003**

Nº	Estados Miembros	Cuotas pendientes					Anteriores	Total de atrasos
		2002	2001	2000	1999			
44	Gambia	\$0,00	\$3 215,50	\$64 138,12	\$12 184,52	\$26 411,25	\$105 949,39	
45	Guinea-Bissau	\$3 225,31	\$3 215,50	\$3 215,50	\$3 191,50	\$79 581,00	\$92 428,81	
46	Suriname	\$6 450,63	\$6 431,00	\$12 862,00	\$12 766,00	\$43 885,02	\$82 394,65	
47	Granada	\$0,00	\$0,00	\$3 215,50	\$74 407,00	\$0,00	\$77 622,50	
48	Nigeria	\$53 539,43	\$0,00	\$0,00	\$0,00	\$0,00	\$53 539,43	
49	Fiji	\$12 901,26	\$12 862,00	\$12 862,00	\$12 526,00	\$0,00	\$51 151,26	
50	Gabón	\$45 154,41	\$0,00	\$0,00	\$0,00	\$0,00	\$45 154,41	
51	Islas Salomón	\$3 225,31	\$3 215,50	\$3 215,50	\$3 191,50	\$31 915,00	\$44 762,81	
52	Congo, República Democrática del	\$0,00	\$12 862,00	\$22 508,50	\$7 267,84	\$0,00	\$42 638,34	
53	Pakistán	\$41 265,70	\$0,00	\$0,00	\$0,00	\$0,00	\$41 265,70	
54	Honduras	\$12 901,26	\$6 361,36	\$9 646,50	\$8 506,94	\$0,00	\$37 416,06	
55	Mauritania	\$3 225,31	\$3 215,50	\$3 215,50	\$3 191,50	\$22 551,50	\$35 399,31	
56	Myanmar, Unión de	\$32 253,15	\$0,00	\$0,00	\$0,00	\$0,00	\$32 253,15	
57	Jordania	\$0,00	\$0,00	\$0,00	\$0,00	\$31 915,00	\$31 915,00	
58	Camboya	\$30 896,00	\$0,00	\$0,00	\$0,00	\$0,00	\$30 896,00	
59	Marruecos	\$29 053,18	\$0,00	\$0,00	\$0,00	\$0,00	\$29 053,18	
60	Guinea	\$9 675,95	\$9 646,50	\$9 305,34	\$0,00	\$0,00	\$28 627,79	
61	Malawi	\$6 450,63	\$6 431,00	\$6 431,00	\$6 382,00	\$0,00	\$25 694,63	
62	Guatemala	\$25 293,68	\$0,00	\$0,00	\$0,00	\$0,00	\$25 293,68	
63	Nepal	\$0,00	\$12 862,00	\$0,00	\$0,00	\$0,00	\$12 862,00	
64	Jamaica	\$12 758,26	\$0,00	\$0,00	\$0,00	\$0,00	\$12 758,26	
65	Jamahiriyá Árabe Libia	\$11 753,73	\$0,00	\$0,00	\$0,00	\$0,00	\$11 753,73	
66	Vanuatu	\$3 225,31	\$3 215,50	\$3 215,50	\$0,00	\$0,00	\$9 656,31	
67	Dominica	\$3 225,31	\$3 215,50	\$3 215,50	\$0,00	\$0,00	\$9 656,31	
68	Uganda	\$4 189,77	\$0,00	\$0,00	\$0,00	\$0,00	\$4 189,77	
69	Nauru	\$3 225,31	\$803,88	\$0,00	\$0,00	\$0,00	\$4 029,19	

**Estados Miembros con atrasos de cuotas a 30 de junio de 2003**

Nº	Estados Miembros	Cuotas pendientes					Anteriores	Total de atrasos
		2002	2001	2000	1999			
70	Kiribati	\$3 225,31	\$61,94	\$0,00	\$0,00	\$0,00	\$3 287,25	
71	Mongolia	\$3 225,31	\$0,00	\$0,00	\$0,00	\$0,00	\$3 225,31	
72	Sudán	\$1 770,77	\$0,00	\$0,00	\$0,00	\$0,00	\$1 770,77	
73	Benin	\$601,76	\$0,00	\$0,00	\$0,00	\$0,00	\$601,76	
74	Bosnia y Herzegovina	\$106,50	\$0,00	\$0,00	\$0,00	\$0,00	\$106,50	
	<b>Atrasos inferiores a 250 000 \$EE.UU.</b>	<b>\$769 534,94</b>	<b>\$268 863,89</b>	<b>\$271 406,46</b>	<b>\$284 796,21</b>	<b>\$1 461 395,16</b>	<b>\$3 055 996,66</b>	
	<b>Total de todos los Estados Miembros</b>	<b>\$23 909 341,21</b>	<b>\$13 504 032,74</b>	<b>\$4 718 237,76</b>	<b>\$4 125 236,21</b>	<b>\$26 258 141,51</b>	<b>\$72 514 989,43</b>	

## APÉNDICE D

**Atrasos abonados íntegramente durante el año civil 2003 a 30 de junio de 2003**

Nº	Estados Miembros	Atrasos abonados
1	Arabia Saudita, Reino de	\$11 947,03
2	Belice	\$29 839,50
3	Bolivia	\$20 070,10
4	Camerún	\$26 232,43
5	Eslovenia	\$528 146,83
6	Guyana	\$2 985,61
7	Israel	\$4 708,64
8	Malasia	\$299 418,74
9	Mauricio	\$34 923,47
10	México	\$481,55
11	Mozambique	\$3 180,29
12	Niue	\$3 225,31
13	Papua Nueva Guinea	\$19 323,59
14	Qatar	\$109 660,71
15	Samoa	\$21,79
16	San Vicente y las Granadinas	\$3 225,31
17	Santa Lucía	\$6 450,63
18	Serbia y Montenegro	\$64 506,30
19	Tanzanía	\$3 700,06
20	Uzbekistán	\$44 321,10
	<b>Total de todos los Estados Miembros</b>	<b>\$ 1 216 368,99</b>



## APÉNDICE E

**Atrasos abonados en parte durante el año civil 2003 a 30 de junio de 2003**

<b>Nº</b>	<b>Estados Miembros</b>	<b>Atrasos abonados</b>	<b>Saldo pendiente</b>
1	Azerbaiyán	\$117 500,00	\$1 296 456,76
2	Bosnia y Herzegovina	\$391 781,08	\$106,50
3	Brasil	\$4 752 509,00	\$14 008 084,58
4	Colombia	\$1 790,00	\$489 531,88
5	Cuba	\$72 151,00	\$120 248,45
6	Ecuador	\$75 000,00	\$361 867,65
7	Filipinas	\$55 709,85	\$482 725,37
8	Gambia	\$7 333,06	\$105 949,39
9	Guatemala	\$87 946,95	\$25 293,68
10	Honduras	\$9 943,21	\$37 416,06
11	Irán	\$1 950 000,00	\$148 431,20
12	Jamahiriya Árabe Libia	\$204 342,38	\$11 753,73
13	Kazajstán	\$190 738,00	\$1 087 302,64
14	Letonia	\$33 500,00	\$895 432,12
15	Nigeria	\$511 688,42	\$53 539,43
16	Pakistán	\$205 200,49	\$41 265,70
17	Polonia	\$60 900,00	\$789 426,12
18	República Dominicana	\$145 893,17	\$583 572,67
19	Suriname	\$19 979,98	\$82 394,65
20	Tayikistán	\$2 500,00	\$186 587,06
<b>Total de todos los Estados Miembros</b>		<b>\$8 896 406,59</b>	<b>\$20 807 385,64</b>





## APÉNDICE F

**Estados Miembros que a 30 de junio de 2003 no han efectuado ningún pago con cargo a los atrasos pendientes**

Nº	Estados Miembros	Atrasos pendientes					Total de los atrasos
		2002	2001	2000	1999	Anteriores	
1	Afganistán	\$22 577,21	\$25 724,00	\$9 646,50	\$66 212,10	\$101 257,40	\$225 417,21
2	Antigua y Barbuda	\$6 450,63	\$0,00	\$0,00	\$6 383,00	\$317 461,35	\$330 294,98
3	Argentina	\$3 760 717,29	\$3 739 626,50	\$3 562 774,00	\$2 809 585,50	\$0,00	\$13 872 703,29
4	Armenia	\$6 450,63	\$6 431,00	\$19 293,00	\$35 106,50	\$1 561 017,50	\$1 628 298,63
5	Benin	\$601,76	\$0,00	\$0,00	\$0,00	\$0,00	\$601,76
6	Burundi	\$3 225,31	\$0,00	\$3 215,50	\$3 191,50	\$137 558,25	\$147 190,56
7	Camboya	\$30 896,00	\$0,00	\$0,00	\$0,00	\$0,00	\$30 896,00
8	Chad	\$3 225,31	\$0,00	\$3 170,05	\$0,00	\$162 703,48	\$169 098,84
9	Chile	\$456 358,72	\$0,00	\$0,00	\$0,00	\$0,00	\$456 358,72
10	China	\$1 260 015,00	\$0,00	\$0,00	\$0,00	\$0,00	\$1 260 015,00
11	Comoras	\$3 225,31	\$3 215,50	\$3 215,50	\$3 191,50	\$272 169,50	\$285 017,31
12	Congo, República Democrática del	\$0,00	\$12 862,00	\$22 508,50	\$7 267,84	\$0,00	\$42 638,34
13	Costa Rica	\$64 506,30	\$64 310,00	\$23 897,95	\$0,00	\$0,00	\$152 714,25
14	Dominica	\$3 225,31	\$3 215,50	\$3 215,50	\$0,00	\$0,00	\$9 656,31
15	Estados Unidos de América	\$7 245 630,00	\$0,00	\$0,00	\$0,00	\$1 752 850,00	\$8 998 480,00
16	Fiji	\$12 901,26	\$12 862,00	\$12 862,00	\$12 526,00	\$0,00	\$51 151,26
17	Gabón	\$45 154,41	\$0,00	\$0,00	\$0,00	\$0,00	\$45 154,41
18	Georgia	\$16 126,58	\$16 077,50	\$22 508,50	\$60 638,50	\$1 221 972,00	\$1 337 323,08
19	Granada	\$0,00	\$0,00	\$3 215,50	\$74 407,00	\$0,00	\$77 622,50
20	Guinea	\$9 675,95	\$9 646,50	\$9 305,34	\$0,00	\$0,00	\$28 627,79
21	Guinea-Bissau	\$3 225,31	\$3 215,50	\$3 215,50	\$3 191,50	\$79 581,00	\$92 428,81
22	Iraq	\$332 207,45	\$411 584,00	\$102 896,00	\$146 809,00	\$4 034 929,00	\$5 028 425,45

**Estados Miembros que a 30 de junio de 2003 no han efectuado ningún pago con cargo a los atrasos pendientes**

Nº	Estados Miembros	Atrasos pendientes					Total de los atrasos
		2002	2001	2000	1999	Anteriores	
23	Islas Cook	\$3 225,31	\$3 215,50	\$3 215,50	\$3 191,50	\$127 623,00	\$140 470,81
24	Islas Salomón	\$3 225,31	\$3 215,50	\$3 215,50	\$3 191,50	\$31 915,00	\$44 762,81
25	Jamaica	\$12 758,26	\$0,00	\$0,00	\$0,00	\$0,00	\$12 758,26
26	Jordania	\$0,00	\$0,00	\$0,00	\$0,00	\$31 915,00	\$31 915,00
27	Kiribati	\$3 225,31	\$61,94	\$0,00	\$0,00	\$0,00	\$3 287,25
28	Liberia	\$3 225,31	\$3 215,50	\$6 431,00	\$6 383,00	\$312 508,60	\$331 763,41
29	Lituania	\$0,00	\$54 663,50	\$48 232,50	\$70 213,00	\$1 307 115,60	\$1 480 224,60
30	Malawi	\$6 450,63	\$6 431,00	\$6 431,00	\$6 382,00	\$0,00	\$25 694,63
31	Marruecos	\$29 053,18	\$0,00	\$0,00	\$0,00	\$0,00	\$29 053,18
32	Mauritania	\$3 225,31	\$3 215,50	\$3 215,50	\$3 191,50	\$22 551,50	\$35 399,31
33	Moldova	\$6 450,63	\$6 431,00	\$32 155,00	\$57 447,00	\$932 175,00	\$1 034 658,63
34	Mongolia	\$3 225,31	\$0,00	\$0,00	\$0,00	\$0,00	\$3 225,31
35	Myanmar, Unión de	\$32 253,15	\$0,00	\$0,00	\$0,00	\$0,00	\$32 253,15
36	Nauru	\$3 225,31	\$803,88	\$0,00	\$0,00	\$0,00	\$4 029,19
37	Nepal	\$0,00	\$12 862,00	\$0,00	\$0,00	\$0,00	\$12 862,00
38	Nicaragua	\$3 225,31	\$3 215,50	\$3 215,50	\$3 191,50	\$122 897,56	\$135 745,37
39	Paraguay	\$51 605,04	\$51 448,00	\$45 017,00	\$7 947,81	\$0,00	\$156 017,85
40	Perú	\$387 037,80	\$383 417,11	\$0,00	\$0,00	\$0,00	\$770 454,91
41	República Centroafricana	\$3 225,31	\$3 215,50	\$3 215,50	\$3 191,50	\$189 572,00	\$202 419,81
42	República Kirguisa	\$3 225,31	\$3 215,50	\$19 293,00	\$25 532,00	\$809 391,50	\$860 657,31
43	Santo Tomé y Príncipe	\$3 225,31	\$3 215,50	\$3 215,50	\$3 191,50	\$249 091,00	\$261 938,81
44	Seychelles	\$6 450,63	\$6 431,00	\$6 431,00	\$6 383,00	\$107 096,08	\$132 791,71
45	Sierra Leona	\$809,85	\$3 215,50	\$3 215,50	\$3 191,50	\$290 905,14	\$301 337,49
46	Somalia	\$3 225,31	\$3 215,50	\$3 215,50	\$3 191,50	\$324 995,00	\$337 842,81
47	Sudán	\$1 770,77	\$0,00	\$0,00	\$0,00	\$0,00	\$1 770,77

**Estados Miembros que a 30 de junio de 2003 no han efectuado ningún pago con cargo a los atrasos pendientes**

Nº	Estados Miembros	Atrasos pendientes					Total de los atrasos
		2002	2001	2000	1999	Anteriores	
48	Turkmenistán	\$9 675,95	\$9 646,50	\$19 293,00	\$25 532,00	\$342 675,00	\$406 822,45
49	Uganda	\$4 189,77	\$0,00	\$0,00	\$0,00	\$0,00	\$4 189,77
50	Uruguay	\$264 475,83	\$244 378,00	\$154 333,50	\$0,00	\$0,00	\$663 187,33
51	Vanuatu	\$3 225,31	\$3 215,50	\$3 215,50	\$0,00	\$0,00	\$9 656,31
52	Venezuela	\$680 541,47	\$678 470,50	\$54 468,80	\$0,00	\$0,00	\$1 413 480,77
53	Yemen	\$260,01	\$200,71	\$473,50	\$31 915,00	\$118 661,06	\$151 510,28
54	Yugoslavia 1990-2000	\$0,00	\$0,00	\$83 603,00	\$111 702,50	\$8 210 002,50	\$8 405 308,00
<b>Total de todos los Estados Miembros</b>		<b>\$14 822 107,74</b>	<b>\$5 799 385,64</b>	<b>\$4 310 041,14</b>	<b>\$3 603 479,25</b>	<b>\$23 172 590,02</b>	<b>\$51 707 603,79</b>



**Estados Miembros con posibles problemas de derecho de voto a 30 de junio de 2003**

	<b>Estados Miembros</b>	<b>Cuentas pendientes</b>	<b>Cantidad atrasada de los dos años precedentes</b>	<b>Pago mínimo necesario para asegurar el voto</b>
		<b>\$</b>	<b>\$</b>	<b>\$</b>
1	Afganistán	\$225 417,21	\$48 301,21	\$177 117,00
2	Antigua y Barbuda	\$330 294,98	\$12 881,63	\$317 414,35
3	Argentina	\$13 872 703,29	\$7 500 343,79	\$6 372 360,50
4	Armenia	\$1 628 298,63	\$12 881,63	\$1 615 418,00
5	Azerbaiyán	\$1 296 456,76	\$25 763,26	\$1 270 694,50
6	Burundi	\$147 190,56	\$6 440,81	\$140 750,75
7	Chad	\$169 098,84	\$6 440,81	\$162 659,03
8	Comoras	\$285 017,31	\$6 440,81	\$278 577,50
9	Congo, República Democrática del	\$42 638,34	\$25 763,26	\$16 876,08
10	Costa Rica	\$152 714,25	\$128 816,30	\$23 898,95
11	Dominica	\$9 656,31	\$6 440,81	\$3 216,50
12	Ecuador	\$361 867,65	\$161 020,38	\$200 848,27
13	Fiji	\$51 151,26	\$25 763,26	\$25 389,00
14	Gambia	\$105 949,39	\$6 440,81	\$99 509,58
15	Georgia	\$1 337 323,08	\$32 204,08	\$1 305 120,00
16	Granada	\$77 622,50	\$6 440,81	\$71 182,69
17	Guinea	\$28 627,79	\$19 322,45	\$9 306,34
18	Guinea-Bissau	\$92 428,81	\$6 440,81	\$85 989,00
19	Honduras	\$37 416,06	\$28 978,76	\$8 438,30
20	Iraq	\$5 028 425,45	\$743 791,45	\$4 284 635,00
21	Islas Cook	\$140 470,81	\$6 440,81	\$134 031,00
22	Islas Salomón	\$44 762,81	\$6 440,81	\$38 323,00
23	Kazajstán	\$1 087 302,64	\$186 783,64	\$900 520,00
24	Letonia	\$895 432,12	\$64 408,15	\$831 024,97
25	Liberia	\$331 763,41	\$6 440,81	\$325 323,60
26	Lituania	\$1 480 224,60	\$109 493,86	\$1 370 731,74
27	Malawi	\$25 694,63	\$12 881,63	\$12 814,00
28	Mauritania	\$35 399,31	\$6 440,81	\$28 959,50
29	Moldova	\$1 034 658,63	\$12 881,63	\$1 021 778,00
30	Nicaragua	\$135 745,37	\$6 440,81	\$129 305,56
31	Paraguay	\$156 017,85	\$103 053,04	\$52 965,81
32	República Centroafricana	\$202 419,81	\$6 440,81	\$195 980,00
33	República Dominicana	\$583 572,67	\$148 138,75	\$435 434,92
34	República Kirguisa	\$860 657,31	\$6 440,81	\$854 217,50
35	Santo Tomé y Príncipe	\$261 938,81	\$6 440,81	\$255 499,00
36	Seychelles	\$132 791,71	\$12 881,63	\$119 911,08
37	Sierra Leona	\$301 337,49	\$6 440,81	\$294 897,68
38	Somalia	\$337 842,81	\$6 440,81	\$331 403,00

	<b>Estados Miembros</b>	<b>Cuentas pendientes</b>	<b>Cantidad atrasada de los dos años precedentes</b>	<b>Pago mínimo necesario para asegurar el voto</b>
		<b>\$</b>	<b>\$</b>	<b>\$</b>
39	Suriname	\$82 394,65	\$12 881,63	\$69 514,02
40	Tayikistán	\$186 587,06	\$6 440,81	\$180 147,25
41	Turkmenistán	\$406 822,45	\$19 322,45	\$387 501,00
42	Uruguay	\$663 187,33	\$508 853,83	\$154 334,50
43	Vanuatu	\$9 656,31	\$6 440,81	\$3 216,50
44	Venezuela	\$1 413 480,77	\$1 359 011,97	\$54 469,80
45	Yemen	\$151 510,28	\$45 085,71	\$106 425,57
		<b>\$36 241 970,11</b>	<b>\$11 483 884,77</b>	<b>\$24 758 130,34</b>

## APÉNDICE H

**Posición de liquidez del Programa Ordinario y pronóstico para enero-diciembre de 2003**

(Millones de dólares EE.UU.)

<b>Programa Ordinario</b>	Ene.	Ene.	Feb.	Feb.	Marzo	Marzo	Abril	Abril	Mayo	Mayo	Junio	Junio	Julio	Ago.	Sep.	Oct.	Nov.	Dic.	<i>Total</i>	
<b>Sección I</b>																				
<b>Corriente de efectivo derivado de las actividades de explotación</b>																				
Sumas percibidas:																				
Contribuciones (menos descuentos)	14,00	14,37	31,00	31,33	73,00	24,60	11,00	3,59	50,00	35,16	38,00	9,37	55,70	26,00	39,15	67,10	2,80	14,23	323,40	
Actividades de financiación conjunta	1,00	1,86	1,00	0,00	0,00	0,15	1,00	0,03	2,00	0,23	2,00	0,02	0,00	0,00	0,00	0,00	1,00	1,00	4,29	
Servicios de apoyo y administrativos	0,00	0,03	0,25	6,50	0,00	0,15	0,45	0,06	0,45	0,75	0,20	4,77	0,20	0,30	0,20	0,50	0,70	1,00	15,16	
Gastos de servicios a proyectos	1,00	1,00	1,00	1,00	1,00	1,00	1,00	1,00	1,00	1,00	1,00	1,00	1,00	1,00	1,00	1,00	1,00	1,00	12,00	
<b>Total</b>	<b>16,00</b>	<b>17,26</b>	<b>33,25</b>	<b>38,83</b>	<b>74,00</b>	<b>25,90</b>	<b>13,45</b>	<b>4,68</b>	<b>53,45</b>	<b>37,14</b>	<b>41,20</b>	<b>15,16</b>	<b>56,90</b>	<b>27,30</b>	<b>40,35</b>	<b>68,60</b>	<b>5,50</b>	<b>17,23</b>	<b>354,85</b>	
<b>Pagos:</b>																				
Gastos de personal	-20,00	-18,19	-17,00	-19,11	-17,00	-19,17	-17,00	-19,08	-17,00	-19,33	-17,00	-20,67	-17,00	-17,00	-17,00	-17,00	-17,00	-17,00	-17,00	-217,55
Adquisición y viajes de la Sede	-15,00	-19,14	-12,00	-9,89	-12,00	-12,36	-8,00	-5,65	-8,00	-5,69	-8,00	-18,95	-12,50	-12,50	-12,00	-12,00	-12,00	-14,00	-146,68	
Adquisición y viajes fuera de la Sede	-1,80	-3,38	-1,80	-2,97	-1,80	-1,84	-1,80	-3,05	-1,80	-3,38	-1,80	-4,13	-1,80	-1,80	-1,80	-1,80	-1,80	-1,80	-29,55	
<b>Total</b>	<b>-36,80</b>	<b>-40,71</b>	<b>-30,80</b>	<b>-31,97</b>	<b>-30,80</b>	<b>-33,37</b>	<b>-26,80</b>	<b>-27,78</b>	<b>-26,80</b>	<b>-28,40</b>	<b>-26,80</b>	<b>-43,75</b>	<b>-31,30</b>	<b>-31,30</b>	<b>-30,80</b>	<b>-30,80</b>	<b>-30,80</b>	<b>-32,80</b>	<b>-393,78</b>	
<b>Efectivo neto derivado de las actividades de explotación</b>	<b>-20,80</b>	<b>-23,45</b>	<b>2,45</b>	<b>6,86</b>	<b>43,20</b>	<b>-7,47</b>	<b>-13,35</b>	<b>-23,10</b>	<b>26,65</b>	<b>8,74</b>	<b>14,40</b>	<b>-28,59</b>	<b>25,60</b>	<b>-4,00</b>	<b>9,55</b>	<b>37,80</b>	<b>-25,30</b>	<b>-15,57</b>	<b>-38,93</b>	
<b>Sección II</b>																				
<b>Corriente de efectivo derivado de las actividades de inversión</b>	<b>0,15</b>	<b>0,06</b>	<b>0,15</b>	<b>0,11</b>	<b>0,15</b>	<b>0,04</b>	<b>0,15</b>	<b>0,04</b>	<b>0,15</b>	<b>0,04</b>	<b>0,15</b>	<b>0,00</b>	<b>0,02</b>	<b>0,01</b>	<b>0,02</b>	<b>0,04</b>	<b>0,02</b>	<b>0,02</b>	<b>0,42</b>	
<b>Incremento/disminución neto de dinero efectivo</b>	<b>-20,65</b>	<b>-23,39</b>	<b>2,60</b>	<b>6,97</b>	<b>43,35</b>	<b>-7,43</b>	<b>-13,20</b>	<b>-23,06</b>	<b>26,80</b>	<b>8,78</b>	<b>14,55</b>	<b>-28,59</b>	<b>25,62</b>	<b>-3,99</b>	<b>9,57</b>	<b>37,84</b>	<b>-25,28</b>	<b>-15,55</b>	<b>-38,51</b>	

Programa Ordinario	Ene.	Ene.	Feb.	Feb.	Marzo	Marzo	Abril	Abril	Mayo	Mayo	Junio	Junio	Julio	Ago.	Sep.	Oct.	Nov.	Dic.	Total
<b>Dinero efectivo al inicio del período</b>	144,56	144,56	121,17	121,17	128,14	128,14	120,71	120,71	97,65	97,65	106,43	106,43	77,84	103,46	99,47	109,04	146,88	121,60	144,56
<b>Dinero efectivo al final del período</b>	<b>123,91</b>	<b>121,17</b>	<b>123,77</b>	<b>128,14</b>	<b>171,49</b>	<b>120,71</b>	<b>107,51</b>	<b>97,65</b>	<b>124,45</b>	<b>106,43</b>	<b>120,98</b>	<b>77,84</b>	<b>103,46</b>	<b>99,47</b>	<b>109,04</b>	<b>146,88</b>	<b>121,60</b>	<b>106,05</b>	<b>106,05</b>
Sección III <b>Dinero efectivo representado por:</b>																			
a) Fondo General	31,03	41,35	45,73	47,19	91,96	41,05	25,31	15,59	37,94	20,69	28,89	-24,72	0,59	-1,90	9,17	48,51	24,73	10,68	10,68
b) Programa PCT	51,00	38,16	36,16	39,65	37,65	42,32	40,32	46,63	44,63	52,21	50,21	56,92	54,92	52,92	50,92	48,92	46,92	44,92	44,92
c) Fondos restringidos:																			
-CER	9,79	9,79	9,79	9,79	9,79	6,33	9,79	4,42	9,79	2,52	9,79	15,36	15,86	16,36	16,86	17,36	17,86	18,36	18,36
-FO	25,09	25,09	25,09	25,09	25,09	25,09	25,09	25,09	25,09	25,09	25,09	25,09	25,09	25,09	25,09	25,09	25,09	25,09	25,09
-Fondos fiduciarios de personal	7,00	6,78	7,00	6,42	7,00	5,92	7,00	5,92	7,00	5,92	7,00	5,19	7,00	7,00	7,00	7,00	7,00	7,00	7,00
<b>Total</b>	<b>123,91</b>	<b>121,17</b>	<b>123,77</b>	<b>128,14</b>	<b>171,49</b>	<b>120,71</b>	<b>107,51</b>	<b>97,65</b>	<b>124,45</b>	<b>106,43</b>	<b>120,98</b>	<b>77,84</b>	<b>103,46</b>	<b>99,47</b>	<b>109,04</b>	<b>146,88</b>	<b>121,60</b>	<b>106,05</b>	<b>106,05</b>
Representado por:																			
Efectivo en bancos	25,00	31,27	25,00	43,88	25,00	59,66	40,43	14,38	60,18	37,91	33,90	20,16	38,58	29,94	21,86	38,15	33,32	24,22	24,22
Inversiones a corto plazo	98,91	89,90	98,77	84,26	146,49	61,05	67,08	83,27	64,27	68,52	87,08	57,68	64,88	69,53	87,18	108,73	88,28	81,83	81,83
<b>Total</b>	<b>123,91</b>	<b>121,17</b>	<b>123,77</b>	<b>128,14</b>	<b>171,49</b>	<b>120,71</b>	<b>107,51</b>	<b>97,65</b>	<b>124,45</b>	<b>106,43</b>	<b>120,98</b>	<b>77,84</b>	<b>103,46</b>	<b>99,47</b>	<b>109,04</b>	<b>146,88</b>	<b>121,60</b>	<b>106,05</b>	<b>106,05</b>

- (1) El pronóstico prevé que las contribuciones y desembolsos de los donantes seguirán la misma tendencia que en los años anteriores.
- (2) Los gastos de servicios a proyectos y las adquisiciones y viajes fuera de la Sede se estiman en la misma cantidad que en 2002.
- (3) Con la distribución entre "efectivo en bancos" e "inversiones a corto plazo" se supone que el dinero efectivo de los fondos fiduciarios y las Naciones Unidas se invierte a corto plazo.
- (4) Se supone que los gastos del PCT seguirán la tendencia del año anterior. Los datos reales son provisionales, puesto que se están verificando en las direcciones AFF y AFI.
- (5) Se prevé que la CER aumentará en 500 000 dólares EE.UU. al mes a partir de julio.
- (6) Los ingresos derivados de las inversiones se presentan en relación con los códigos de actividades de las cuentas de inversiones a partir de junio.



## APÉNDICE I

**Posición de liquidez de los fondos fiduciarios y del PNUD y pronóstico para enero - diciembre de 2003**  
(millones de dólares EE.UU.)

	Previsto	Real	Previsto	Real	Previsto	Real	Previsto	Real	Previsto	Real	Previsto	Real	Previsto	Real	Previsto	Real	Previsto	Real	Previsto	
<b>Programas de fondos fiduciarios y del PNUD</b>	Enero	Enero	Feb.	Febr.	Marzo	Marzo	Abril	Abril	Mayo	Mayo	Junio	Junio	Julio	Ago.	Sep.	Oct.	Nov.	Dic.	<i>Total</i>	
<b>Sección I</b>																				
<b>Corriente de efectivo derivado de las actividades de explotación</b>																				
Sumas percibidas:																				
Contribuciones	25,00	26,63	23,00	28,45	18,00	33,29	22,00	21,17	21,00	22,10	27,00	36,31	22,00	28,00	28,00	58,00	25,00	47,00	375,95	
Pagos:																				
Gastos de personal	-4,00	-3,30	-3,15	-3,47	-3,15	-3,47	-3,15	-3,46	-3,15	-3,51	-3,15	-3,75	-3,15	-3,15	-3,15	-3,15	-3,15	-3,15	-3,15	-39,86
Adquisiciones y viajes	-14,00	-20,61	-17,00	-14,89	-17,00	-20,51	-21,00	-23,94	-25,00	-26,47	-20,00	-42,17	-24,00	-20,00	-23,00	-27,00	-22,00	-28,00	-292,59	
<b>Total</b>	<b>-18,00</b>	<b>-23,91</b>	<b>-20,15</b>	<b>-18,36</b>	<b>-20,15</b>	<b>-23,98</b>	<b>-24,15</b>	<b>-27,40</b>	<b>-28,15</b>	<b>-29,98</b>	<b>-23,15</b>	<b>-45,92</b>	<b>-27,15</b>	<b>-23,15</b>	<b>-26,15</b>	<b>-30,15</b>	<b>-25,15</b>	<b>-31,15</b>	<b>-332,45</b>	
<b>Dinero efectivo neto procedente de las actividades de explotación</b>	<b>7,00</b>	<b>2,72</b>	<b>2,85</b>	<b>10,09</b>	<b>-2,15</b>	<b>9,31</b>	<b>-2,15</b>	<b>-6,23</b>	<b>-7,15</b>	<b>-7,88</b>	<b>3,85</b>	<b>-9,61</b>	<b>-5,15</b>	<b>4,85</b>	<b>1,85</b>	<b>27,85</b>	<b>-0,15</b>	<b>15,85</b>	<b>43,50</b>	
<b>Sección II</b>																				
<b>Corriente de efectivo procedente de las actividades de inversión</b>	<b>0,10</b>	<b>0,16</b>	<b>0,10</b>	<b>0,26</b>	<b>0,10</b>	<b>0,12</b>	<b>0,10</b>	<b>0,13</b>	<b>0,10</b>	<b>0,12</b>	<b>0,10</b>	<b>0,51</b>	<b>0,40</b>	<b>0,50</b>	<b>0,50</b>	<b>0,60</b>	<b>0,60</b>	<b>0,60</b>	<b>0,60</b>	<b>4,50</b>
<b>Incremento/disminución neto de dinero efectivo</b>	<b>7,10</b>	<b>2,88</b>	<b>2,95</b>	<b>10,35</b>	<b>-2,05</b>	<b>9,43</b>	<b>-2,05</b>	<b>-6,10</b>	<b>-7,05</b>	<b>-7,76</b>	<b>3,95</b>	<b>-9,10</b>	<b>-4,75</b>	<b>5,35</b>	<b>2,35</b>	<b>28,45</b>	<b>0,45</b>	<b>16,45</b>	<b>48,00</b>	
<b>Dinero efectivo al inicio del período</b>	<b>300,17</b>	<b>300,17</b>	<b>303,05</b>	<b>303,05</b>	<b>313,40</b>	<b>313,40</b>	<b>322,83</b>	<b>322,83</b>	<b>316,73</b>	<b>316,73</b>	<b>308,97</b>	<b>308,97</b>	<b>299,87</b>	<b>295,12</b>	<b>300,47</b>	<b>302,82</b>	<b>331,27</b>	<b>331,72</b>	<b>300,17</b>	
<b>Dinero efectivo al final del período</b>	<b>307,27</b>	<b>303,05</b>	<b>306,00</b>	<b>313,40</b>	<b>311,35</b>	<b>322,83</b>	<b>320,78</b>	<b>316,73</b>	<b>309,68</b>	<b>308,97</b>	<b>312,92</b>	<b>299,87</b>	<b>295,12</b>	<b>300,47</b>	<b>302,82</b>	<b>331,27</b>	<b>331,72</b>	<b>348,17</b>	<b>348,17</b>	
<b>Dinero efectivo representado por:</b>																				
Inversiones a corto plazo	<b>307,27</b>	<b>303,05</b>	<b>306,00</b>	<b>313,40</b>	<b>311,35</b>	<b>322,83</b>	<b>320,78</b>	<b>316,73</b>	<b>309,68</b>	<b>308,97</b>	<b>312,92</b>	<b>299,87</b>	<b>295,12</b>	<b>300,47</b>	<b>302,82</b>	<b>331,27</b>	<b>331,72</b>	<b>348,17</b>	<b>348,17</b>	

(1) Se prevé que las contribuciones y desembolsos de los donantes seguirán la misma tendencia que en años anteriores.

(2) Se supone que el dinero efectivo de los fondos fiduciarios y el PNUD se invierte íntegramente a corto plazo.