



منظمة الأغذية
والزراعة
للأمم المتحدة

联合国
粮食及
农业组织

Food
and
Agriculture
Organization
of
the
United
Nations

Organisation
des
Nations
Unies
pour
l'alimentation
et
l'agriculture

Organización
de las
Naciones
Unidas
para la
Agricultura
y la
Alimentación

COMITÉ DE FINANZAS

108° período de sesiones

Roma, 27 de septiembre – 1° de octubre de 2004

Aspectos financieros más salientes y situación de las cuotas corrientes y atrasadas al 30 de junio de 2004

Introducción

1. El informe sobre los aspectos financieros más salientes muestra en forma resumida los resultados correspondientes a los seis primeros meses del bienio actual hasta el 30 de junio de 2004. El informe está organizado de manera que presenta:

- **Observaciones resumidas sobre los resultados financieros relativos al semestre finalizado el 30 de junio de 2004**
- **Cuestiones financieras relativas al bienio 2004-05**
- **Estado de los ingresos y gastos relativos al semestre finalizado el 30 de junio de 2004**, con inclusión de las consignaciones del Programa Ordinario (PO) y del Programa de Cooperación Técnica (PCT), que se presentan por separado, y los fondos extrapresupuestarios, fondos fiduciarios y del Programa de las Naciones Unidas para el Desarrollo (PNUD), incluidos los saldos del período comparativo del bienio anterior.
- **Estado de los activos, pasivos y reservas al 30 de junio de 2004** resumidos por fuentes de fondos
- **Tasa de gasto del presupuesto del Programa Ordinario para 2004-05** expresada como porcentaje de la consignación actual
- **Desembolsos acumulativos del Programa Ordinario frente a las contribuciones recibidas.** Comparaciones mensuales con carácter acumulativo
- **Gastos y saldos disponibles de las consignaciones del PCT** Saldos de 1994 a 2004
- **Pronósticos del flujo de liquidez para 2004**
- **El estado de las contribuciones al Programa Ordinario** relativas al período finalizado el 30 de junio de 2004, que muestra las cuotas corrientes y atrasadas recibidas, que se presentan como sigue:

Apéndice A - Estado resumido de las contribuciones al Programa Ordinario

Por razones de economía se ha publicado un número limitado de ejemplares de este documento. Se ruega a los delegados y observadores que lleven a las reuniones los ejemplares que han recibido y se abstengan de pedir otros, a menos que sea estrictamente indispensable. La mayor parte de los documentos de reunión de la FAO se encuentran en el sitio de Internet www.fao.org

- Apéndice B - Contribuciones al Programa Ordinario al 30 de junio de 2004
- Apéndice C - Estados Miembros con atrasos de cuotas al 30 de junio de 2004
- Apéndice D - Atrasos abonados íntegramente durante el año civil 2004 al 30 de junio de 2004
- Apéndice E - Atrasos abonados en parte durante el año civil 2004 hasta el 30 de junio de 2004
- Apéndice F - Estados Miembros que en 2004 no han efectuado ningún pago con cargo a los atrasos pendientes al 30 de junio de 2004
- Apéndice G - Estados Miembros con posibles problemas de derechos de voto al 30 de junio de 2004
- Las **previsiones del flujo de efectivo**, que muestran los movimientos de liquidez del Programa Ordinario y las actividades extrapresupuestarias (fondos fiduciarios y del PNUD), presentadas como sigue:
 - Apéndice H – Situación de liquidez de los Fondos General y afines al 30 de junio y previsiones hasta diciembre de 2004 (Situación consolidada en dólares EE.UU. y en euros, expresada en dólares)
 - Apéndice I – Situación de liquidez de los Fondos General y afines al 30 de junio y previsiones hasta diciembre de 2004 (en millones de dólares EE.UU.)
 - Apéndice J – Situación de liquidez de los Fondos General y afines al 30 de junio y previsiones hasta diciembre de 2004 (en millones de euros)
 - Apéndice K – Situación de liquidez de los Programas de fondos fiduciarios y del PNUD al 30 de junio y previsiones hasta diciembre de 2004 (en millones de dólares EE.UU.)

Observaciones resumidas sobre los resultados financieros relativos al semestre finalizado el 30 de junio de 2004

2. Los principales puntos que se derivan de los resultados financieros relativos al primer semestre del bienio en curso son los siguientes:

Fondo General

- a) Los resultados relativos al semestre finalizado el 30 de junio de 2004 muestran un déficit del Fondo General de 43,8 millones de dólares debido principalmente a:
 - (i) la consignación plena registrada con cargo a las cuotas no pagadas; a la mitad del año, se ha recibido solamente el 39% de las cuotas asignadas;
 - (ii) la carga de amortización del pasivo relativo a los gastos después del cese en el servicio, de 8,6 millones de dólares para el primer semestre de 2004;
- b) El gasto del PCT con cargo a la consignación para 2004-05 asciende a solo 3,3 millones de dólares, ya que los gastos se aplican primero a proyectos financiados con cargo a la consignación de 2002-03; este gasto ascendió a 22,4 millones de dólares. El gasto mensual total medio del PCT de 4,3 millones de dólares en el primer semestre de 2004 es considerablemente superior al del mismo período de 2002, lo cual confirma que la tasa de gasto mayor registrada en 2003 continúa en el año en curso.
- c) El gasto con cargo a la asignación de atrasos en el período objeto de examen ascendió a 5,4 millones de dólares, quedando a disposición un saldo de 36 millones de dólares.

Otros fondos

- d) El saldo de la Cuenta Especial de Reserva ha disminuido en 2,5 millones de dólares durante el período, debido principalmente a la variación de la moneda utilizada para los gastos del personal cuyos sueldos se pagan en euros, a raíz de los tipos de cambio respecto de un dólar estadounidense más débil desde enero a junio en comparación con

el tipo de cambio presupuestario. El Fondo de Operaciones se mantiene invariado desde el último año.

Cuestiones financieras relativas al bienio 2004-05

3. Las principales cuestiones financieras con que se enfrenta la Organización en este bienio siguen siendo las indicadas en el 107º período de sesiones del Comité de Finanzas de mayo de 2004, a saber:

- a) El flujo de liquidez del Fondo General seguirá sometido a presión por las razones siguientes:
 - los efectos de los retrasos en la recepción de las cuotas de los Estados Miembros;
 - desembolsos para cubrir 41 millones de dólares EE.UU. de gastos con cargo a la asignación de atrasos en 2004 y 2005;
 - una cuantía mayor de desembolsos del PCT que inició en 2003 y se prevé que continuará a lo largo del bienio.

- b) El déficit del Fondo General crecerá debido al aumento de la amortización del pasivo de los servicios médicos después del cese en el servicio para este bienio, que asciende a 30 millones de dólares, tal como se recomendó en la valoración actuarial de 2003, que supera la financiación de la amortización del ASMC de 14,1 millones de dólares aprobada para 2004-05 en la última Conferencia.

Estado de los ingresos y los gastos correspondientes al bienio finalizado el 30 de junio de 2004

Cuadro 1:

Estado de los ingresos y los gastos relativos al semestre finalizado el 30 de junio de 2004									
	Fondo General - PLP NETO			Fondo General - Otros		Fondo General	Extrapresupuestarios	TOTAL FAO	Anterior 30 jun 2002
	Fondo General	PCT 04-05	TOTAL	PCT 02-03	Otros	TOTAL	TOTAL		
	(miles dól.)	(miles dól.)	(miles dól.)	(miles dól.)	(miles dól.)	(miles dól.)	(miles dól.)	(miles dól.)	(miles dól.)
INGRESOS									
Cuotas corrientes	330 826	49 322	380 148	62 024	7 050	449 222		449 222	400 253
Contribuciones voluntarias					5 672	5 672	95 167	100 839	154 188
Actividades financiadas conjuntamente					8 293	8 293		8 293	7 520
Servicios recibidos					0	0		0	328
Ingresos diversos	204		204			204	1 076	1 280	6 056
Ingresos de inversiones					8 786	8 786		8 786	-6 106
Otros ingresos					2 759	2 759		2 759	2 947
INGRESOS TOTALES	331 030	49 322	380 352	62 024	32 560	474 936	96 243	571 179	565 186
GASTOS									
Fondo General	154 129	3 313	157 442	22 350	22 649	202 441		202 441	151 862
Fondos extrapresupuestarios							95 167	95 167	121 832
GASTOS TOTALES	154 129	3 313	157 442	22 350	22 649	202 441	95 167	297 608	273 694
SUPERÁVIT DE LOS INGRESOS RESPECTO DE LOS GASTOS	176 901	46 009	222 910	39 674	9 911	272 495	1 076	273 571	291 492
TRANSFERENCIAS									
Provisión de fondos para contribuciones por recibir						-221 257		-221 257	
Provisión para inversiones						80	305	385	
Amortización del pasivo después del cese en el servicio						-8 633		-8 633	
Ingresos diferidos del PCT						-85 683		-85 683	
Cuenta Especial de Reserva						2 550		2 550	
Asignación de atrasos						5 387		5 387	
Otros						-8 786	-1 076	-9 862	
SUPERÁVIT NETO DE LOS INGRESOS RESPECTO DE LOS GASTOS						-43 847	305	-43 542	

4. El Cuadro 1 muestra los ingresos y gastos correspondientes tanto al Fondo General como a las actividades extrapresupuestarias durante el período que abarca el informe. El Fondo General se divide a su vez entre el Programa de Labores y Presupuesto (PLP) para el bienio 2004-05, en que se muestra por separado los relativos al Programa de Cooperación Técnica (PCT), y «Otros fondos», en que se muestra por separado la consignación del PCT para el anterior bienio 2002-03.

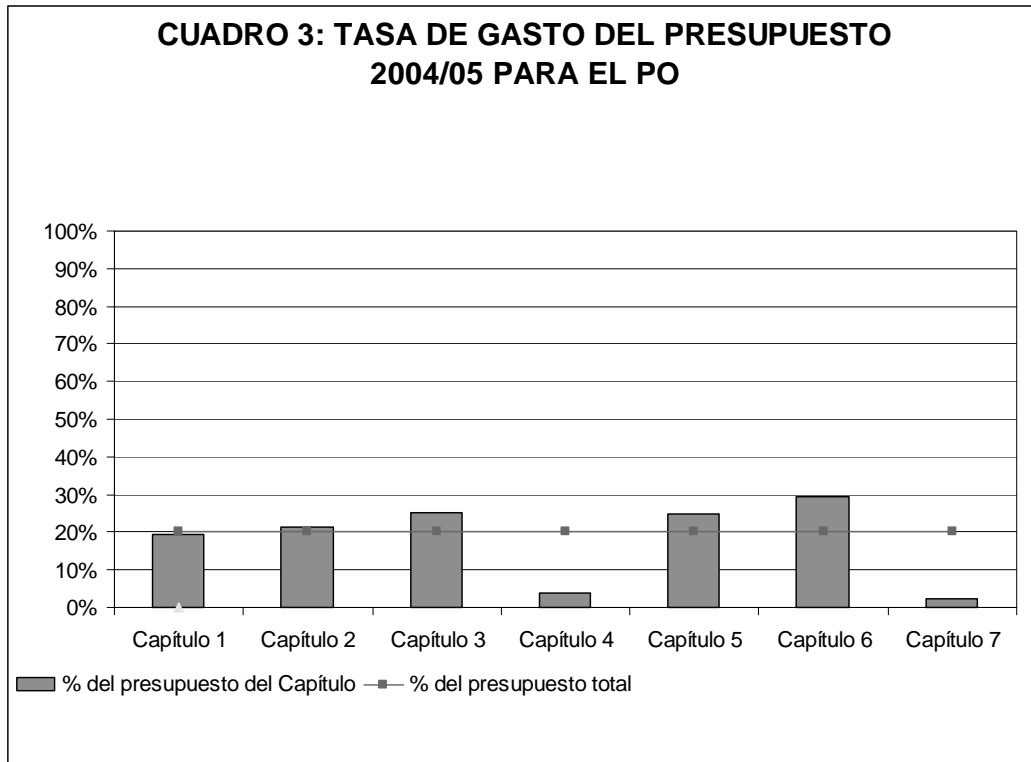
Estado de los activos, pasivos y reservas al 30 de junio de 2004

Cuadro 2:

ACTIVOS, PASIVOS, RESERVAS Y SITUACIÓN DEL FONDO al 30 de junio de 2004

	Fondos General y afines		Extrapresu-	TOTAL FAO
	(miles dólar.)	(miles dólar.)	puestarios	(miles dólar.)
ACTIVOS				
Cuota por recibir				
Cuotas corrientes		234,998		
Atrasos		83,241		
Otros		12,082		
Total cuotas por recibir		330,321		330,321
Provisión de fondos para cuotas por recibir		-330,321		-330,321
Dinero		34,715	93,679	128,394
Inversiones a corto plazo		37,511	265,246	302,757
Otros activos		52,433	7,085	59,518
TOTAL ACTIVOS		124,659	366,010	490,669
PASIVOS				
Cuota netas recibidas por adelantado				
Saldo inicial			352,134	
Cuotas recibidas			82,301	
Intereses acreditados			1,076	
Transferencias a ingresos			-95,167	
Saldo final		40	340,344	340,384
Ingresos diferidos del PCT				
Consignación anterior del PCT 2002/03	92,038			
Menos: gastos del bienio anterior 2002/03	-30,014			
Saldo inicial (consignación anterior) al 1.1.2004	62,024			
Gastos corrientes de la consignación anterior 2002/03	-22,350			
Saldo de la consignación anterior 2002/03 al 30.6.2004	39,674			
Consignación actual del PCT 2004/05	49,322			
Gasto de la consignación actual 2004/05	-3,313			
Saldo de la consignación actual 2004/05 al 30.6.2004	46,009			
Saldo final - Total de las consignaciones al 30.6.2004		85,683		85,683
Devengos		24,616	25,666	50,282
Inversiones a largo plazo	169,396			
Pasivo relativo al personal	196,936			
Pasivo neto relativo al personal (excluidas las inversiones)		27,540		27,540
Otros pasivos		39,366		39,366
Asignación de atrasos		35,996		35,996
TOTAL PASIVOS		213,241	366,010	579,251
ACTIVOS NETOS		-88,582	0	-88,582
RESERVAS				
Fondo de operaciones				
Saldo inicial	25,183			
(Pago anticipado)/reembolso neto del Fondo General	0			
Transferencias especiales (redistribución de personal)	0			
Cuotas recibidas	14			
Saldo final		25,197		25,197
Cuenta Especial de Reserva				
Saldo inicial	23,020			
(Pago anticipado)/reembolso neto del Fondo General	0			
Cuotas recibidas	0			
Otros	-2,550			
Saldo final		20,201		20,201
Fondo General				
Saldo inicial	-90,133		-305	
Déficit/Superávit para el período en curso	-43,847		305	
Pago anticipado neto del FO/CER	-133,980		0	
Saldo deficitario total	0	-133,980	0	-133,980
RESERVAS TOTALES		-88,582	0	-88,582

Tasa de gasto del presupuesto del Programa Ordinario para 2004-05

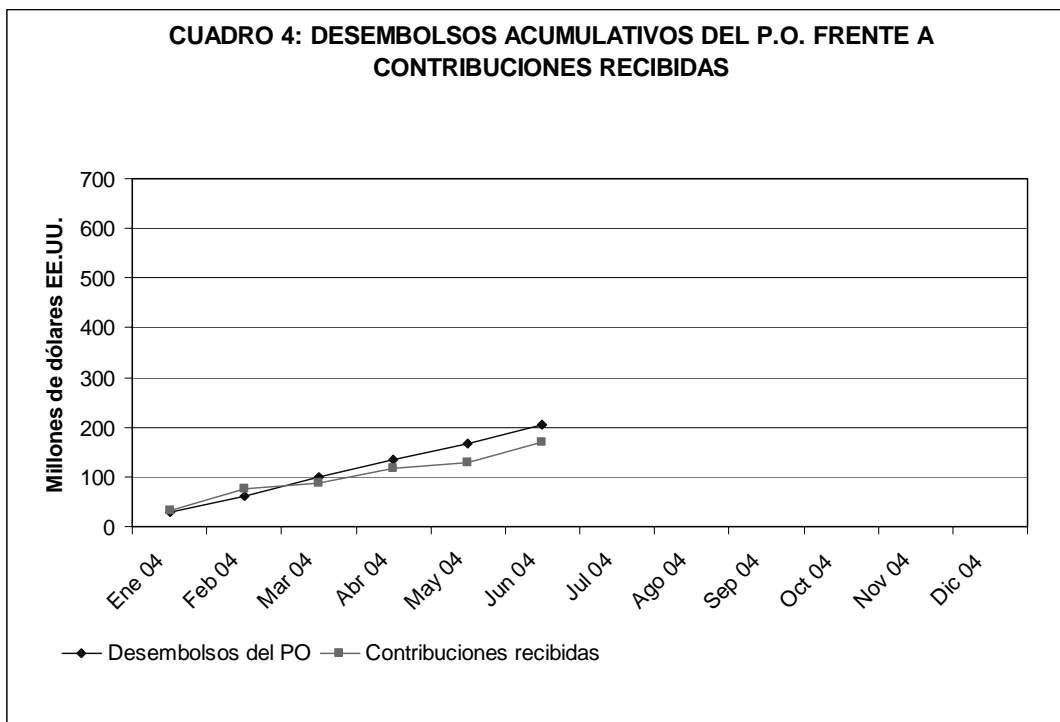


5. En el Cuadro 3 se muestra la tasa bienal de gasto del Programa Ordinario por capítulos, expresada como porcentaje de la consignación neta corriente (que asciende en total a 749,1 millones de dólares).

6. Los gastos del Capítulo 4 relativos al PCT se imputan en primer lugar a la consignación anterior del PCT de 2002-03, lo que explica la tasa de gasto relativamente menor con cargo a la consignación del PCT de 2004-05.

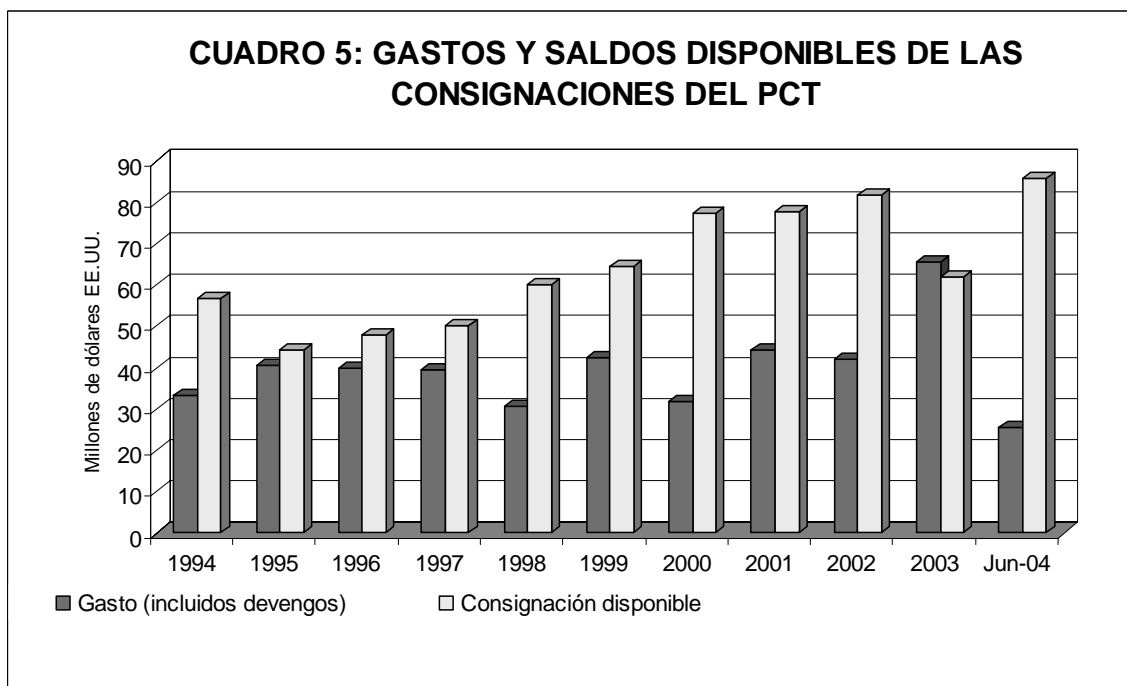
7. La tasa de gasto total del Programa Ordinario para los capítulos 1 a 7 es del 20% para el primer semestre del bienio.

Desembolsos acumulativos del Programa Ordinario frente a las contribuciones recibidas



8. En el Cuadro 4 se muestran los desembolsos acumulativos del Programa Ordinario para el semestre finalizado el 30 de junio de 2004 frente al total de cuotas de contribución y otros ingresos recibidos.

Gastos y saldos disponibles de la consignación del PCT



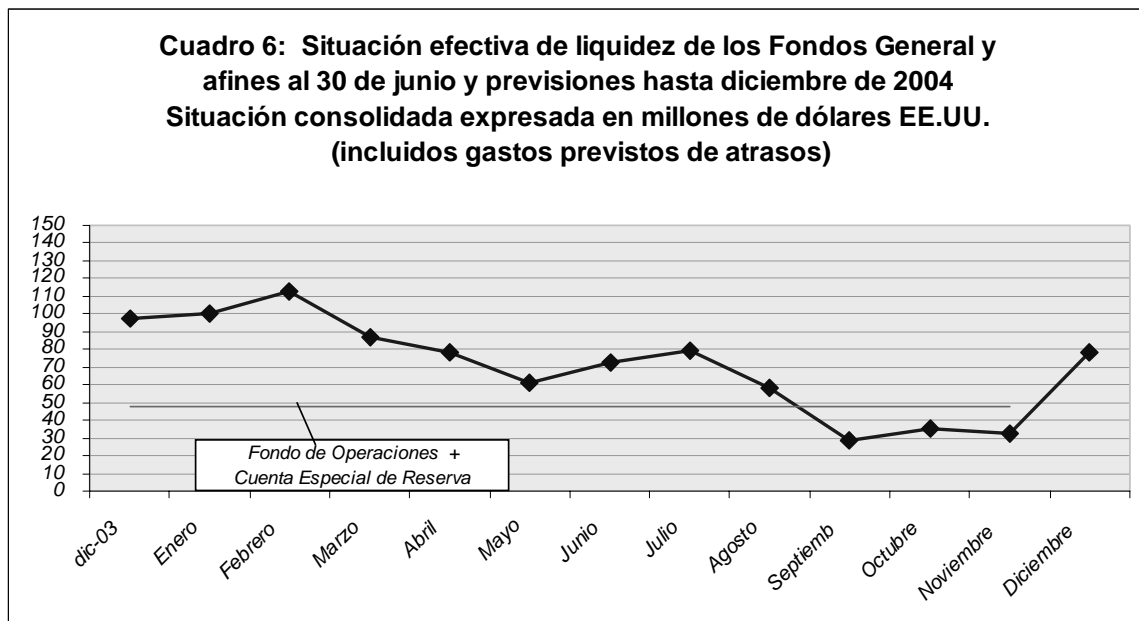
9. En el Cuadro 5 se muestran los gastos del PCT (incluidos los devengos) para todos los períodos y los saldos disponibles de las consignaciones del PCT (es decir, los ingresos diferidos) para cada año civil de 1994 a 2003. Hay que señalar que se han excluido del gráfico los proyectos aprobados que aún no están en funcionamiento.

10. Al 30 de junio de 2004 los ingresos diferidos del PCT ascendían a \$85.6 millones de dólares. Se ha de señalar que esta cantidad comprende la asignación total de un año para 2004 pero solo los gastos correspondientes a un semestre.

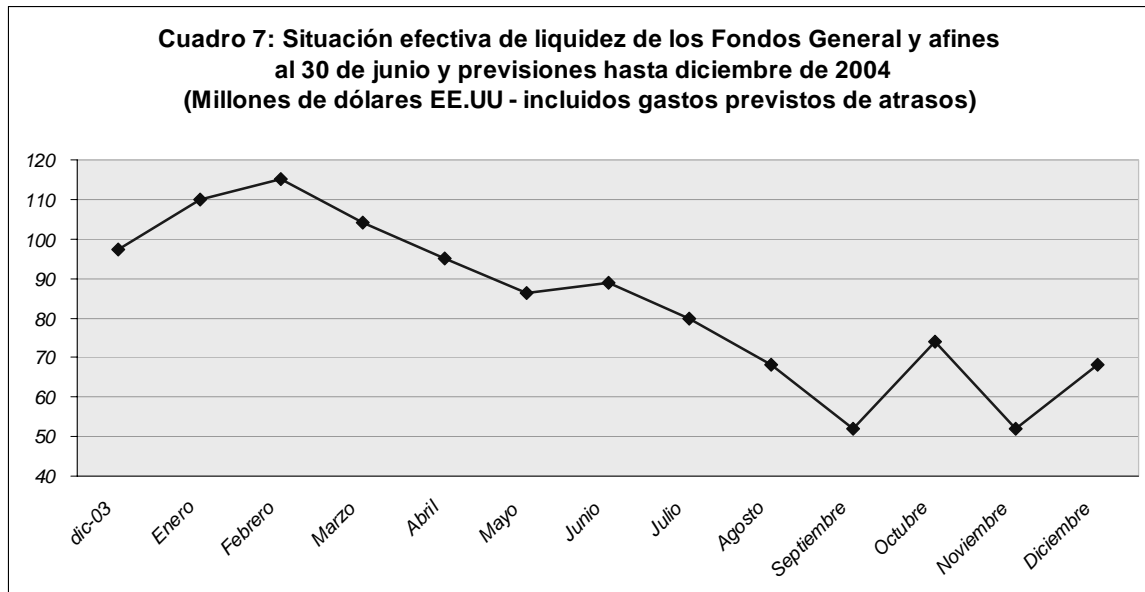
Pronósticos del flujo de liquidez para 2004

11. Los pronósticos del flujo de liquidez muestran las previsiones de liquidez efectivas al 30 de junio y las previsiones hasta diciembre de 2004 tanto respecto del Fondo General como de los fondos afines (Apéndices H e I) en dólares EE.UU. y en euros (Apéndice J) y los programas de fondos fiduciaros/PNUD (Apéndice K).

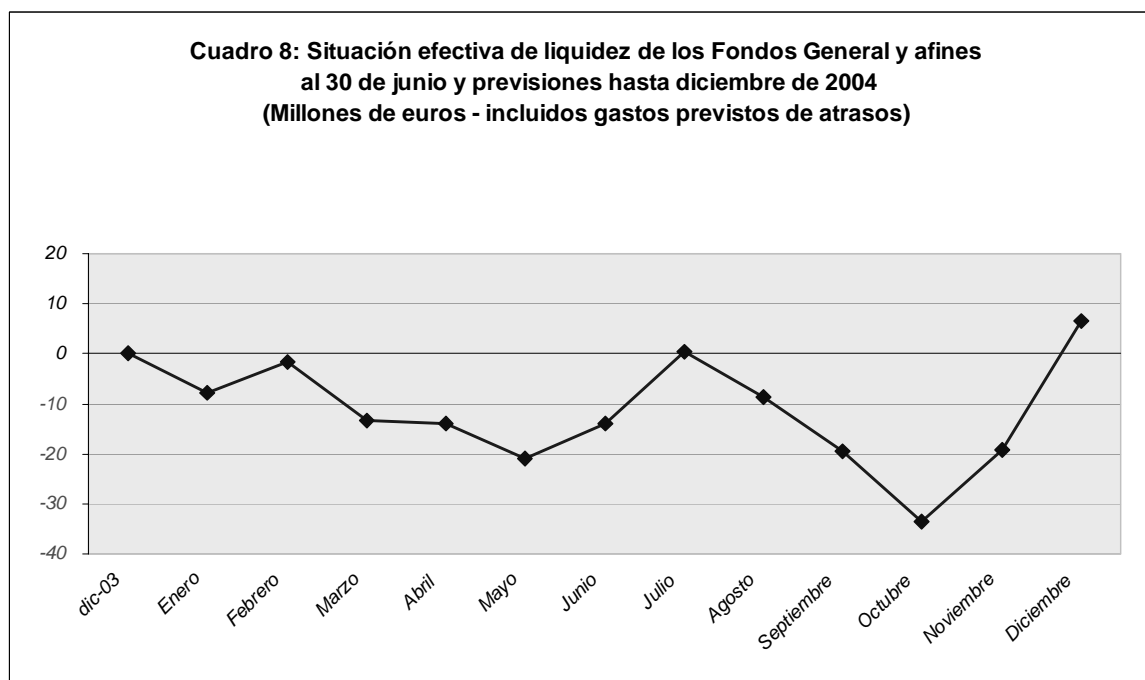
12. Las cifras relativas al período enero a junio de 2004 representan cifras efectivas. De julio de 2004 en adelante, en todos los pronósticos las cifras previstas reflejan la pauta de los últimos años respecto de las recaudaciones y los desembolsos, añadiendo el gasto con cargo a los atrasos. Las previsiones relativas a los Fondos General y afines se muestran en dólares EE.UU. y en euros separadamente. Las previsiones consolidadas en dólares EE.UU. relativas al Fondo General y fondos afines muestran que la Organización tendrá que recurrir probablemente al Fondo de Operaciones en el segundo semestre de 2004. La Organización asegura sus necesidades de euros mediante canjes de tesorería utilizando activos en dólares EE.UU.



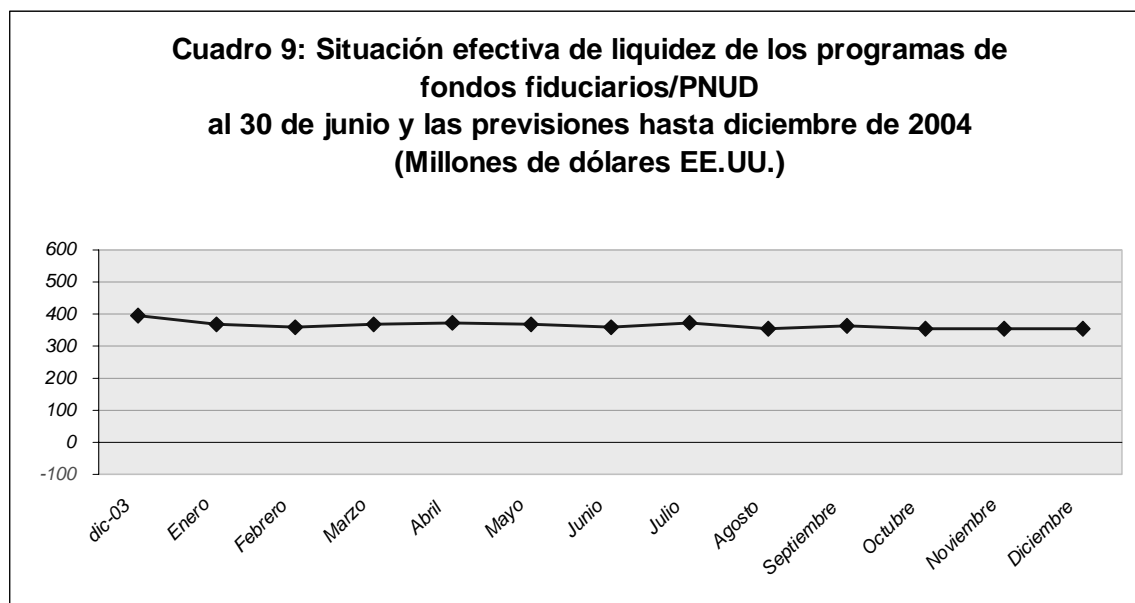
13. En el Cuadro 6 se muestra la situación efectiva de liquidez de los Fondos General y afines al 30 de junio y las previsiones hasta diciembre de 2004 (situación consolidada en dólares EE.UU. y en euros, expresada en millones de dólares). La situación de liquidez comprende las inversiones a corto plazo consideradas como equivalentes en dinero.



14. En el Cuadro 7 se muestra la situación efectiva de liquidez de los Fondos General y afines al 30 de junio y las previsiones hasta diciembre de 2004 (en millones de dólares).



15. En el Cuadro 8 se muestra la situación efectiva de liquidez de los Fondos General y afines al 30 de junio y las previsiones hasta diciembre de 2004 (en millones de euros).



16. En el Cuadro 9 se muestra la situación efectiva de liquidez de los programas de fondos fiduciarios/PNUD al 30 de junio y las previsiones hasta diciembre de 2004 (en millones de dólares).

APÉNDICE A

El estado de las contribuciones al Programa Ordinario

Resumen del estado de las cuotas de contribución al Programa Ordinario^{a b}

		2004	2003 (para comparación)
1.	Cantidades pendientes al 1° de enero		
	Cuotas corrientes ^c	170 800 500,00 \$EE.UU. <i>174 455 500,00 euros</i>	324 031 500,00 \$EE.UU. -
	Cuotas atrasadas ^d	<u>91 767 135,77 \$EE.UU.</u>	<u>82 627 765,01 \$EE.UU.</u>
	Total	262 567 635,77 \$EE.UU. <i>174 455 500,00 euros</i>	406 659 265,01 \$EE.UU. -
2.	Recibido del 1° de enero al 30 de junio		
	Cuotas corrientes	77 776 454,37 \$EE.UU. <i>60 733 977,76 euros</i>	103 824 711,81 \$EE.UU. -
	Cuotas atrasadas	<u>14.454.994,52 \$EE.UU.</u>	<u>10.112.775,58 \$EE.UU.</u>
	Total	92 231 448,89 \$EE.UU. <i>60 733 977,76 euros</i>	113 937 487,39 \$EE.UU. -
3.	Cantidades pendientes al 30 de junio		
	Cuotas corrientes	93 024 045,63 \$EE.UU. <i>113 721 522,24 euros</i>	220 206 788,19 \$EE.UU. -
	Cuotas atrasadas	<u>77 312 141,25 \$EE.UU.</u>	<u>72 514 989,43 \$EE.UU.</u>
	Total	170 336 186,88 \$EE.UU. <i>113 721 522,24 euros</i>	292 721 777,62 \$EE.UU. -

^a En el Apéndice B figuran los detalles completos de las cantidades recibidas durante 2004.

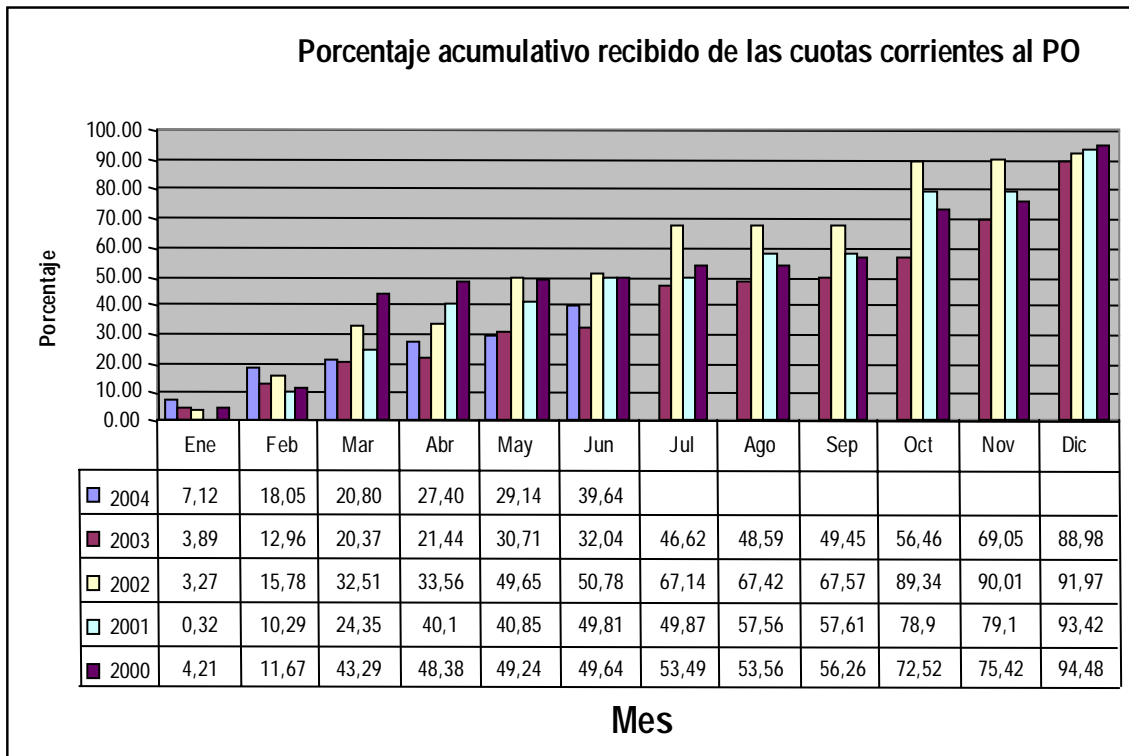
^b Las cuotas atrasadas incluyen cantidades pagaderas con arreglo a los planes de pago a plazos autorizados por la Conferencia.

^c De las cuales 1 400 000,00 dólares EE.UU. corresponden al Fondo de Nivelación de Impuestos para 2004 y 1 500 000 para 2003.

^d Las cuotas atrasadas al 1° de enero incluyen el saldo del ejercicio anterior arrastrado, además de las cuotas atrasadas pagaderas a plazos al 1° de enero y las contribuciones de los nuevos Miembros cuando corresponda.

Cuotas corrientes

17. En el Cuadro estadístico siguiente se muestra el porcentaje acumulativo de las cuotas corrientes recibidas durante los últimos cinco años.



18. Las cifras relativas a las cuotas recibidas en 2004 representan las recibidas en dólares y en euros. Todos los datos corresponden a mensualidades completas

19. La situación de las cuotas de 2004 de los Estados Miembros al 30 de junio de 2004, en comparación con las de la misma fecha de los cuatro años anteriores, era la siguiente:

Número de Estados Miembros

	2004 \$EE.UU.	2004 Euros	2003	2002	2001	2000
Pagadas íntegramente	81	64	68	73	50	52
Pagadas en parte	17	16	23	19	29	29
Ningún pago	<u>89</u>	<u>107</u>	<u>92</u>	<u>91</u>	<u>100</u>	<u>99</u>
Total	<u>187</u>	<u>187</u>	<u>183</u>	<u>183</u>	<u>179</u>	<u>180</u>

Cuotas atrasadas

20. Al 30 de junio de 2004 la situación de los Estados Miembros con atrasos en las cuotas era la siguiente:

Número de Estados Miembros

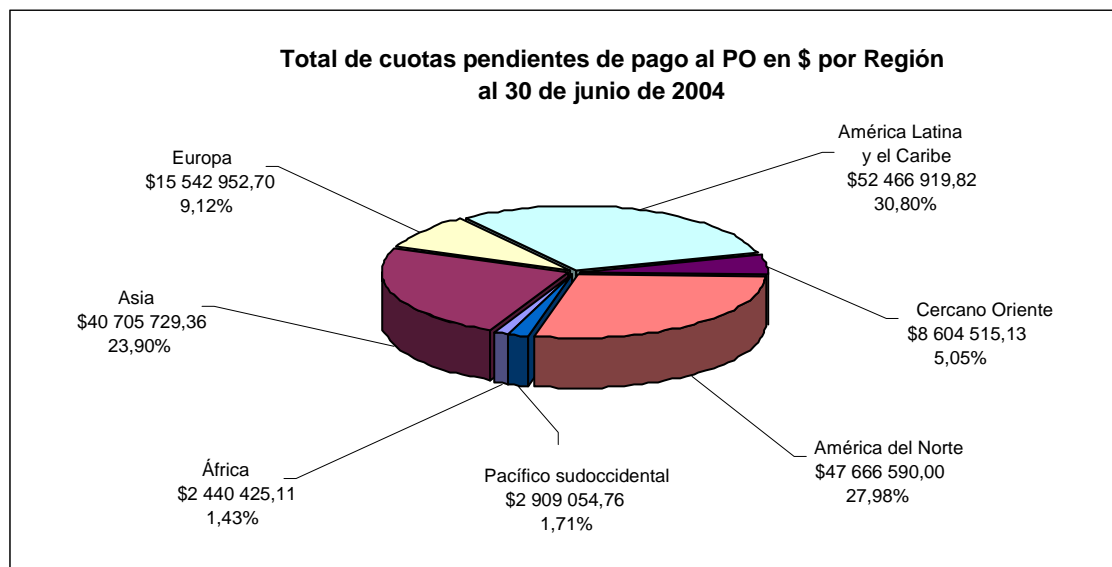
Con atrasos al 1° de enero de 2004	82	
Atrasos pagados íntegramente (<i>Apéndice D</i>)		15
Atrasos pagados en parte (<i>Apéndice E</i>)		14
Ningún pago (<i>Apéndice F</i>)		53
Con atrasos al 3° de junio de 2004 (<i>Apéndice C</i>)	67	

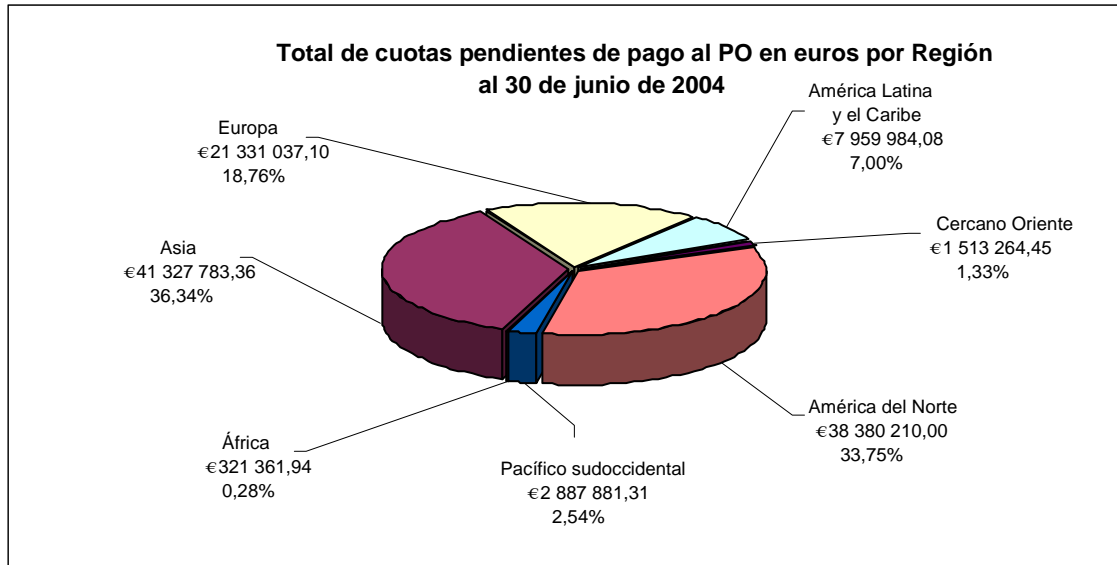
21. Información adicional relativa a los atrasos pendientes al 30 de junio de 2004

- Los atrasos totales al 30 de junio eran de 77 312 141,25 dólares EE.UU. (*Apéndice B/Apéndice C*) equivalentes al 20,4 por ciento de las cuotas corrientes.
- Había 7 Estados Miembros con atrasos superiores a 1 millón de dólares EE.UU. (*Apéndice C*)
- Los atrasos superiores a 1 millón de dólares EE.UU. representaban el 83,93 por ciento de los atrasos totales pendientes
- Había 41 Estados Miembros con atrasos de cantidades tales que ponían en peligro su derecho de voto de conformidad con el párrafo 4 del Artículo III de la Constitución (*Apéndice G*)

Total de las cuotas pendientes de pago

22. El siguiente gráfico muestra la distribución geográfica de todas las contribuciones al Programa Ordinario pendientes en dólares y en euros al 30 de junio de 2004.





Cuotas de contribución al Programa Ordinario

Situación al: 30 de junio de 2004

Estados Miembros:	Entradas: 1/, 3/		Cuotas pendientes			Total Outstanding	
	Anticipos de 2003 y créditos hasta la fecha		Relativas a las cuotas de 2004		Atrasos de 2003 y cuotas anteriores 2/		
	US\$	Euro	US\$	Euro	US\$	US\$	Euro
Afganistán	-	-	15 313,80	15 770,78	254 606,32	269 920,12	15 770,78
Albania	15,97	5 251,11	5 082,98	-	-	5 082,98	-
Argelia	119 156,31	122 712,00	-	-	-	-	-
Angola	3 404,95	3 506,55	-	-	-	-	-
Antigua y Barbuda	-	-	3 404,95	3 506,55	336 777,87	340 182,82	3 506,55
Argentina	-	-	1 955 898,17	2 014 263,20	17 599 329,00	19 555 227,17	2 014 263,20
Armenia	-	-	3 404,95	3 506,55	25 000,00	28 404,95	3 506,55
Australia	-	-	2 769 579,59	2 852 225,31	-	2 769 579,59	2 852 225,31
Austria	1 612 032,10	1 562 752,76	-	97 383,22	-	-	97 383,22
Azerbaiyán	-	-	6 809,90	7 013,11	1 256 822,52	1 263 632,42	7 013,11
Bahamas	20 429,70	16 055,28	-	4 984,05	-	-	4 984,05
Bahrein	30 644,55	-	-	31 559,00	-	-	31 559,00
Bangladesh	-	-	17 024,75	17 532,78	-	17 024,75	17 532,78
Barbados	15 313,80	11 819,21	-	3 951,57	-	-	3 951,57
Bélgica	1 921 848,67	1 979 197,65	-	-	-	-	-
Belice	1 694,01	1 744,56	-	-	-	-	-
Benin	3 404,95	3 506,55	-	-	-	-	-
Bhután	1 694,01	1 744,56	-	-	-	-	-
Bolivia	33 689,90	13 974,54	-	51,68	-	-	51,68

Estados Miembros:	Entradas: 1/, 3/		Cuotas pendientes			Total Outstanding	
	Anticipos de 2003 y créditos hasta la fecha		Relativas a las cuotas de 2004		Atrasos de 2003 y cuotas anteriores 2/		
	US\$	Euro	US\$	Euro	US\$	US\$	Euro
Bosnia y Herzegovina	-	-	6 809,90	7 013,11	-	6 809,90	7 013,11
Botswana	17 024,75	-	-	17 532,78	-	-	17 532,78
Brasil	-	-	4 068 407,11	4 189 810,51	21 759 742,15	25 828 149,26	4 189 810,51
Bulgaria	22 123,70	22 783,89	-	-	-	-	-
Burkina Faso	3 404,95	3 506,55	-	-	-	-	-
Burundi	-	-	1 694,01	1 744,56	147 190,56	148 884,57	1 744,56
Camboya	-	-	3 404,95	3 506,55	30 896,00	34 300,95	3 506,55
Camerún	-	-	15 313,80	15 770,78	19 427,99	34 741,79	15 770,78
Canadá	4 354 372,09	4 484 308,84	-	-	-	-	-
Cabo Verde	0,83	-	1 693,18	1 744,56	-	1 693,18	1 744,56
República Centroafricana	-	-	1 694,01	1 744,56	205 645,12	207 339,13	1 744,56
Chad	-	-	1 694,01	1 744,56	172 324,15	174 018,16	1 744,56
Chile	270 614,00	-	90 259,88	371 642,55	637 604,63	727 864,51	371 642,55
China	2 477 078,78	-	2 607 869,88	2 685 690,08	-	2 607 869,88	2 685 690,08
Colombia	241 026,54	-	342 155,13	352 365,22	900 438,27	1 242 593,40	352 365,22
Comoras	-	-	1 694,01	1 744,56	288 242,62	289 936,63	1 744,56
Congo, República del	1 694,01	1 744,56	-	-	-	-	-
Congo, República Democrática del	-	-	6 809,90	7 013,11	27 802,10	34 612,00	7 013,11
Cook, Islas	-	-	1 694,01	1 744,56	-	1 694,01	1 744,56
Costa Rica	-	-	34 049,50	35 065,55	186 403,17	220 452,67	35 065,55
Côte d'Ivoire	38 716,91	-	-	15 770,78	-	-	15 770,78

Estados Miembros:	Entradas: 1/, 3/		Cuotas pendientes			Total Outstanding	
	Anticipos de 2003 y créditos hasta la fecha		Relativas a las cuotas de 2004		Atrasos de 2003 y cuotas anteriores 2/		
	US\$	Euro	US\$	Euro	US\$	US\$	Euro
Croacia	66 388,05	60 608,78	-	7 760,33	-	-	7 760,33
Cuba	-	-	51 074,25	52 598,33	217 556,20	268 630,45	52 598,33
Chipre	64 694,05	66 624,55	-	-	-	-	-
República Checa	345 560,08	355 871,77	-	-	-	-	-
Corea, Rep. Pop. Dem. de	-	-	15 313,80	15 770,78	-	15 313,80	15 770,78
Dinamarca	1 274 992,86	1 313 039,32	-	-	-	-	-
Djibouti	525,60	-	1 168,41	1 744,56	-	1 168,41	1 744,56
Dominica	-	-	1 694,01	1 744,56	12 881,62	14 575,63	1 744,56
República Dominicana	-	-	39 148,45	40 316,66	583 572,67	622 721,12	40 316,66
Ecuador	175 736,82	-	24 822,80	43 823,22	-	24 822,80	43 823,22
Egipto	-	-	137 892,01	142 006,78	-	137 892,01	142 006,78
El Salvador	30 644,55	31 559,00	-	-	-	-	-
Guinea Ecuatorial	-	-	1 694,01	1 744,56	-	1 694,01	1 744,56
Eritrea	1 694,01	1 744,56	-	-	-	-	-
Estonia	59,49	17 532,78	16 965,26	-	-	16 965,26	-
Etiopía	6 809,90	7 013,11	-	-	-	-	-
Fiji	-	-	6 809,90	7 013,11	31 747,02	38 556,92	7 013,11
Finlandia	888 573,38	915 088,88	-	-	-	-	-
Francia	11 006 814,43	11 335 263,56	-	-	-	-	-
Gabón	46 313,71	-	23 834,65	24 545,89	44 253,14	68 087,79	24 545,89
Gambia	-	-	1 694,01	1 744,56	109 174,70	110 868,71	1 744,56

Estados Miembros:	Entradas: 1/, 3/		Cuotas pendientes			Total Outstanding	
	Anticipos de 2003 y créditos hasta la fecha		Relativas a las cuotas de 2004		Atrasos de 2003 y cuotas anteriores 2/		
	US\$	Euro	US\$	Euro	US\$	US\$	Euro
Georgia	-	-	8 503,90	8 757,66	36 223,33	44 727,23	8 757,66
Alemania	16 629 369,48	-	-	17 125 598,61	-	-	17 125 598,61
Ghana	-	-	8 503,90	8 757,66	-	8 503,90	8 757,66
Grecia	917 523,93	944 903,32	-	-	-	-	-
Granada	43 752,41	-	1 694,01	1 744,56	33 870,09	35 564,10	1 744,56
Guatemala	-	-	45 958,35	47 329,78	112 860,98	158 819,33	47 329,78
Guinea	36 750,00	-	5 098,95	5 251,11	1 618,24	6 717,19	5 251,11
Guinea-Bissau	-	-	1 694,01	1 744,56	95 654,12	97 348,13	1 744,56
Guyana	33,99	-	1 660,02	1 744,56	-	1 660,02	1 744,56
Haití	3 404,95	2 586,45	-	920,10	-	-	920,10
Honduras	6 188,39	-	2 315,51	8 757,66	-	2 315,51	8 757,66
Hungría	204 280,06	210 375,88	-	-	-	-	-
Islandia	56 173,20	57 849,44	-	-	-	-	-
India	580 467,75	597 789,22	-	-	-	-	-
Indonesia	-	-	340 461,12	350 620,66	180,00	340 641,12	350 620,66
Irán, República Islámica del	950 000,00	-	463 022,38	476 839,22	80 619,36	543 641,74	476 839,22
Iraq	-	-	231 502,72	238 410,89	5 469 519,54	5 701 022,26	238 410,89
Irlanda	409 028,90	515 393,88	91 431,00	-	-	91 431,00	-
Israel	-	485 009,55	706 433,96	242 504,77	4 708,65	711 142,61	242 504,77
Italia	8 621 519,87	8 878 790,55	-	-	-	-	-
Jamaica 2/	6 809,90	-	-	7 013,11	-	-	7 013,11

Estados Miembros:	Entradas: 1/, 3/		Cuotas pendientes			Total Outstanding	
	Anticipos de 2003 y créditos hasta la fecha		Relativas a las cuotas de 2004		Atrasos de 2003 y cuotas anteriores 2/		
	US\$	Euro	US\$	Euro	US\$	US\$	Euro
Japón	-	-	33 220 861,01	34 212 188,98	-	33 220 861,01	34 212 188,98
Jordania	25 963,79	-	13 619,80	14 026,22	31 915,00	45 534,80	14 026,22
Kazajstán	-	-	47 669,30	49 091,78	308 285,40	355 954,70	49 091,78
Kenya	13 619,80	14 026,22	-	-	-	-	-
Kiribati	-	-	1 694,01	1 744,56	6 512,56	8 206,57	1 744,56
Corea, Rep. de	15 630,38	-	3 135 252,80	3 244 907,19	-	3 135 252,80	3 244 907,19
Kuwait	250 238,42	257 705,66	-	-	-	-	-
República Kirguisa	-	-	1 694,01	1 744,56	863 882,62	865 576,63	1 744,56
Laos	1 694,01	1 744,56	-	-	-	-	-
Letonia	-	-	17 024,75	17 532,78	897 678,79	914 703,54	17 532,78
Libano	38 929,55	-	20 429,70	21 039,33	-	20 429,70	21 039,33
Lesotho	1 694,01	1 744,56	-	-	-	-	-
Liberia	-	-	1 694,01	1 744,56	334 988,72	336 682,73	1 744,56
Jamahiriya Árabe Libia	114 057,36	39 167,93	-	78 292,96	-	-	78 292,96
Lituania	-	-	28 933,60	29 797,00	185 028,08	213 961,68	29 797,00
Luxemburgo	136 181,06	140 244,78	-	-	-	-	-
Madagascar	5 098,95	5 251,11	-	-	-	-	-
Malawi	-	-	3 404,95	3 506,55	6 482,89	9 887,84	3 506,55
Malasia	762 245,72	-	-	411 976,66	-	-	411 976,66
Maldivas	1 694,01	1 744,56	-	-	-	-	-
Mali	-	-	3 404,95	3 506,55	6 475,80	9 880,75	3 506,55

Estados Miembros:	Entradas: 1/, 3/		Cuotas pendientes			Total Outstanding	
	Anticipos de 2003 y créditos hasta la fecha		Relativas a las cuotas de 2004		Atrasos de 2003 y cuotas anteriores 2/		
	US\$	Euro	US\$	Euro	US\$	US\$	Euro
Malta	25 528,65	26 290,44	-	-	-	-	-
Islas Marshall	-	-	1 694,01	1 744,56	-	1 694,01	1 744,56
Mauritania	-	-	1 694,01	1 744,56	-	1 694,01	1 744,56
Mauricio	18 718,75	19 277,33	-	-	-	-	-
México	1 848 650,71	1 903 815,42	-	-	-	-	-
Micronesia	2 500,34	1 066,94	-	677,62	-	-	677,62
Moldova	-	-	3 404,95	3 506,55	70 000,00	73 404,95	3 506,55
Mónaco	6 809,90	7 013,11	-	-	-	-	-
Mongolia	-	-	1 694,01	1 744,56	-	1 694,01	1 744,56
Marruecos	74 891,96	77 126,78	-	-	-	-	-
Mozambique	1 694,01	1 744,56	-	-	-	-	-
Myanmar, Unión de	32 446,67	-	17 024,75	17 532,78	-	17 024,75	17 532,78
Namibia	-	-	11 908,85	12 264,22	-	11 908,85	12 264,22
Nauru	-	-	1 694,01	1 744,56	7 254,50	8 948,51	1 744,56
Nepal	-	-	6 809,90	7 013,11	-	6 809,90	7 013,11
Países Bajos	2 958 528,91	1 660 812,97	-	1 386 000,00	-	-	1 386 000,00
Nueva Zelanda	410 237,19	422 478,88	-	-	-	-	-
Nicaragua	-	-	1 694,01	1 744,56	138 970,68	140 664,69	1 744,56
Niger	1 694,01	1 744,56	-	-	-	-	-
Nigeria	-	-	115 751,36	119 205,44	103 179,49	218 930,85	119 205,44
Niue	-	-	1 694,01	1 744,56	-	1 694,01	1 744,56

Estados Miembros:	Entradas: 1/, 3/		Cuotas pendientes			Total Outstanding	
	Anticipos de 2003 y créditos hasta la fecha		Relativas a las cuotas de 2004		Atrasos de 2003 y cuotas anteriores 2/		
	US\$	Euro	US\$	Euro	US\$	US\$	Euro
Noruega	1 099 663,34	1 132 477,88	-	-	-	-	-
Omán	103 842,51	106 941,22	-	-	-	-	-
Pakistán	242 687,30	-	100 261,74	106 941,22	-	100 261,74	106 941,22
Palau	-	-	1 694,01	1 744,56	-	1 694,01	1 744,56
Panamá	-	-	30 644,55	31 559,00	58 378,20	89 022,75	31 559,00
Papua Nueva Guinea	13,55	-	10 201,30	10 519,67	-	10 201,30	10 519,67
Paraguay	-	-	27 239,60	28 052,44	177 913,17	205 152,77	28 052,44
Perú	384 418,11	-	200 875,11	206 869,33	768 752,68	969 627,79	206 869,33
Filipinas	48 107,34	-	170 230,56	175 310,33	679 989,05	850 219,61	175 310,33
Polonia	312 786,00	-	643 450,86	662 651,77	1 402 646,86	2 046 097,72	662 651,77
Portugal	-	-	786 441,82	809 909,66	-	786 441,82	809 909,66
Qatar	-	-	57 884,15	59 611,44	-	57 884,15	59 611,44
Rumania	98 726,61	101 672,66	-	-	-	-	-
Rwanda	1 694,01	1 204,52	-	540,04	-	-	540,04
Saint Kitts y Nevis	0,12	-	1 693,89	1 744,56	-	1 693,89	1 744,56
Santa Lucía	3 404,95	3 506,55	-	-	-	-	-
San Vicente y las Granadinas	10,31	1 744,56	1 694,01	-	-	1 694,01	-
Samoa	1 666,28	-	27,73	1 744,56	-	27,73	1 744,56
San Marino	-	-	3 404,95	3 506,55	-	3 404,95	3 506,55
Santo Tomé y Príncipe	-	-	1 694,01	1 744,56	265 164,12	266 858,13	1 744,56
Arabia Saudita, Reino de	943 052,58	696 761,87	-	274 431,90	-	-	274 431,90

Estados Miembros:	Entradas: 1/, 3/		Cuotas pendientes			Total Outstanding	
	Anticipos de 2003 y créditos hasta la fecha		Relativas a las cuotas de 2004		Atrasos de 2003 y cuotas anteriores 2/		
	US\$	Euro	US\$	Euro	US\$	US\$	Euro
Senegal	8 503,90	8 757,66	-	-	-	-	-
Serbia y Montenegro	64 861,09	-	34 049,50	35 065,55	-	34 049,50	35 065,55
Seychelles	-	-	3 404,95	3 506,55	139 274,60	142 679,55	3 506,55
Sierra Leona	106 482,94	-	1 694,01	1 744,56	198 079,86	199 773,87	1 744,56
Eslovaquia	73 197,95	75 382,22	-	-	-	-	-
Eslovenia	137 892,01	142 006,78	-	-	-	-	-
Islas Salomón	-	-	1 694,01	1 744,56	47 988,12	49 682,13	1 744,56
Somalia	-	-	1 694,01	1 744,56	341 068,12	342 762,13	1 744,56
Sudáfrica	694 525,11	715 250,10	-	-	-	-	-
España	4 287 560,53	4 415 503,59	-	-	-	-	-
Sri Lanka	27 239,60	28 052,44	-	-	-	-	-
Sudán	-	-	10 214,85	10 519,67	21 219,42	31 434,27	10 519,67
Suriname	-	-	3 404,95	3 506,55	78 887,53	82 292,48	3 506,55
Swazilandia	3 404,95	-	-	3 506,55	-	-	3 506,55
Suecia	1 747 789,66	1 799 944,62	-	-	-	-	-
Suiza	2 168 682,14	2 233 396,76	-	-	-	-	-
Siria	136 181,06	-	-	140 244,78	-	-	140 244,78
Tayikistán	15 919,32	1 717,87	-	26,69	165 587,06	165 587,06	26,69
Tanzania	7 597,73	6 942,47	101,92	70,64	-	101,92	70,64
Tailandia	500 459,90	515 393,88	-	-	-	-	-
La ex Rep. Yugoslava de Macedonia	10 214,85	10 519,67	-	-	-	-	-

Estados Miembros:	Entradas: 1/, 3/		Cuotas pendientes			Total Outstanding	
	Anticipos de 2003 y créditos hasta la fecha		Relativas a las cuotas de 2004		Atrasos de 2003 y cuotas anteriores 2/		
	US\$	Euro	US\$	Euro	US\$	US\$	Euro
Timor Leste	-	1 744,56	1 694,01	-	806,33	2 500,34	-
Togo	1 694,01	1 744,56	-	-	-	-	-
Tonga	1 694,01	1 744,56	-	-	-	-	-
Trinidad y Tabago	27 239,60	28 052,44	-	-	-	-	-
Túnez	6 690,95	-	51 066,85	52 598,33	-	51 066,85	52 598,33
Turquía	-	-	748 987,37	771 337,55	-	748 987,37	771 337,55
Turkmenistán	-	-	5 098,95	5 251,11	416 562,90	421 661,85	5 251,11
Tuvalu	-	-	1 694,01	1 744,56	806,33	2 500,34	1 744,56
Uganda	8 503,90	5 183,97	-	3 573,69	-	-	3 573,69
Ucrania	-	-	90 222,70	92 915,00	42 943,39	133 166,09	92 915,00
Emiratos Árabes Unidos	343 849,13	354 109,77	-	-	-	-	-
Reino Unido	9 423 715,93	9 704 924,57	-	-	-	-	-
Estados Unidos de América	7 245 700,00	-	38 668 110,00	38 380 210,00	8 998 480,00	47 666 590,00	38 380 210,00
Uruguay	154 344,00	-	136 181,06	140 244,78	768 319,92	904 500,98	140 244,78
Uzbekistán	39 160,00	-	15 230,73	19 277,33	-	15 230,73	19 277,33
Vanuatu	-	-	1 694,01	1 744,56	12 881,62	14 575,63	1 744,56
Venezuela	1 358 990,17	-	354 063,98	364 629,44	674 627,69	1 028 691,67	364 629,44
Viet Nam	27 239,60	96,54	-	27 955,90	-	-	27 955,90
Yemen	10 214,85	10 519,67	-	-	-	-	-
Yugoslavia 1990-2000	-	-	-	-	8 405 308,00	8 405 308,00	-
Zambia	-	-	3 404,95	3 506,55	3 109,62	6 514,57	3 506,55

Estados Miembros:	Entradas: 1/, 3/		Cuotas pendientes			Total Outstanding	
	Anticipos de 2003 y créditos hasta la fecha		Relativas a las cuotas de 2004		Atrasos de 2003 y cuotas anteriores 2/		
	US\$	Euro	US\$	Euro	US\$	US\$	Euro
Zimbabwe	39 583,59	14 026,22	-	-	0,00	0,00	-
Total	92 231 448,89	60 733 977,76	93 024 045,63	113 721 522,24	77 312 141,25	170 336 186,88	113 721 522,24

1//De las entradas totales, 77 776 454,37 dólares EE.UU. se acreditan a las cuotas asignadas de 2004, 14 454 994,52 dólares a los atrasos.

2/ Comprenden los plazos correspondientes a atrasos por valor de 548 384,61 dólares EE.UU. pagaderos en 2004

3/ Comprenden los créditos correspondientes al plan de descuento para 2003, por un total de 77 053,11 dólares EE.UU.

Plazos correspondientes a cuotas atrasadas aprobados por la Conferencia - Resumen

Estados Miembros	Entradas	Plazos			Total pendiente
		Pagaderos en 2004		Pagaderos en años sucesivos	
		\$EE.UU.		\$EE.UU.	
Armenia	-	25 000,00		1 578 298,63	1 603 298,63
Bolivia	20 070,10	-		100 350,57	100 350,57
Camboya	-	30 896,00		30 896,00	61 792,00
Georgia	-	20 000,00		1 317 323,08	1 337 323,08
Kazajstán	-	217 460,53		869 842,11	1 087 302,64
Lituania	-	185 028,08		1 110 168,48	1 295 196,56
Moldova	-	70 000,00		964 658,63	1 034 658,63
Total	20 070,10	548 384,61		5 971 537,50	6 519 922,11

Estados Miembros con atrasos de cuotas de contribución al 30 de junio de 2004

Nº.	Estados Miembros	Atrasos pendientes					Total atrasos
		2003	2002	2001	2000	Prior	
1	Brasil	\$ 7 751 657,57	\$ 6 789 288,08	\$ 7 218 796,50			\$ 21 759 742,15
2	Argentina	\$ 3 726 625,71	\$ 3 760 717,29	\$ 3 739 626,50	\$ 3 562 774,00	\$ 2 809 585,50	\$ 17 599 329,00
3	Estados Unidos de América	\$ 7 245 630,00	\$ -	\$ -	\$ -	\$ 1 752 850,00	\$ 8 998 480,00
4	Yugoslavia	\$ -	\$ -	\$ -	\$ 83 603,00	\$ 8 321 705,00	\$ 8 405 308,00
5	Iraq	\$ 441 094,09	\$ 332 207,45	\$ 411 584,00	\$ 102 896,00	\$ 4 181 738,00	\$ 5 469 519,54
6	Polonia	\$ 1 226 006,74	\$ 176 640,12	\$ -	\$ -	\$ -	\$ 1 402 646,86
7	Azerbaiyán	\$ 12 965,76	\$ 12 901,26	\$ 12 862,00	\$ 35 370,50	\$ 1 182 723,00	\$ 1 256 822,52
	Atrasos superiores a 1 000 000 dólares	\$ 20 403 979,87	\$ 11 071 754,20	\$ 11 382 869,00	\$ 3 784 643,50	\$ 18 248 601,50	\$ 64 891 848,07
8	Colombia	\$ 651 932,93	\$ 248 505,34	\$ -	\$ -	\$ -	\$ 900 438,27
9	Letonia	\$ 32 446,67	\$ 32 253,15	\$ 32 155,00	\$ 54 663,50	\$ 746 160,47	\$ 897 678,79
10	República Kirguisa	\$ 3 225,31	\$ 3 225,31	\$ 3 215,50	\$ 19 293,00	\$ 834 923,50	\$ 863 882,62
11	Perú	\$ 382 715,88	\$ 386 036,80				\$ 768 752,68
12	Uruguay	\$ 259 476,59	\$ 264 475,83	\$ 244 367,50			\$ 768 319,92
13	Filipinas	\$ 276 230,34	\$ 328 982,13	\$ 74 776,58	\$ -	\$ -	\$ 679 989,05

Nº.	Estados Miembros	Atrasos pendientes					Total atrasos
		2003	2002	2001	2000	Prior	
14	Venezuela	\$ 674 606,89	\$ 20,80	\$ -	\$ -	\$ -	\$ 674 627,69
15	Chile	\$ 637 604,63	\$ -	\$ -	\$ -	\$ -	\$ 637 604,63
16	República Dominicana	\$ -	\$ 74 182,25	\$ 73 956,50	\$ -	\$ 435 433,92	\$ 583 572,67
17	Turkmenistán	\$ 9 740,45	\$ 9 675,95	\$ 9 646,50	\$ 19 293,00	\$ 368 207,00	\$ 416 562,90
18	Somalia	\$ 3 225,31	\$ 3 225,31	\$ 3 215,50	\$ 3 215,50	\$ 328 186,50	\$ 341 068,12
19	Antigua y Barbuda	\$ 6 482,89	\$ 6 450,63	\$ -	\$ -	\$ 323 844,35	\$ 336 777,87
20	Liberia	\$ 3 225,31	\$ 3 225,31	\$ 3 215,50	\$ 6 431,00	\$ 318 891,60	\$ 334 988,72
21	Kazajistán	\$ 308 285,40	\$ -	\$ -	\$ -	\$ -	\$ 308 285,40
22	Comoras	\$ 3 225,31	\$ 3 225,31	\$ 3 215,50	\$ 3 215,50	\$ 275 361,00	\$ 288 242,62
23	Santo Tomé y Príncipe	\$ 3 225,31	\$ 3 225,31	\$ 3 215,50	\$ 3 215,50	\$ 252 282,50	\$ 265 164,12
24	Afganistán	\$ 29 189,11	\$ 22 577,21	\$ 25 724,00	\$ 9 646,50	\$ 167 469,50	\$ 254 606,32
	Atrasos de 250 000 a 1 000 000 dólares	\$ 3 284 838,33	\$ 1 389 286,64	\$ 476 703,58	\$ 118 973,50	\$ 4 050 760,34	\$ 9 320 562,39
25	Cuba	\$ 97 307,75	\$ 96 759,45	\$ 23 489,00	\$ -	\$ -	\$ 217 556,20
26	República Centroafricana	\$ 3 225,31	\$ 3 225,31	\$ 3 215,50	\$ 3 215,50	\$ 192 763,50	\$ 205 645,12
27	Sierra Leona	\$ 3 225,31	\$ 809,85	\$ 3 215,50	\$ 3 215,50	\$ 187 613,70	\$ 198 079,86
28	Costa Rica	\$ 64 861,09	\$ 64 506,30	\$ 57 035,78	\$ -	\$ -	\$ 186 403,17
29	Lituania	\$ 185 028,08	\$ -	\$ -	\$ -	\$ -	\$ 185 028,08
30	Paraguay	\$ 51 895,32	\$ 51 605,04	\$ 51 448,00	\$ 22 964,81	\$ -	\$ 177 913,17
31	Chad	\$ 3 225,31	\$ 3 225,31	\$ -	\$ 3 170,05	\$ 162 703,48	\$ 172 324,15

Nº.	Estados Miembros	Atrasos pendientes					Total atrasos
		2003	2002	2001	2000	Prior	
32	Tayikistán				\$ 12 862,00	\$ 152 725,06	\$ 165 587,06
33	Burundi	\$ -	\$ 3 225,31	\$ -	\$ 3 215,50	\$ 140 749,75	\$ 147 190,56
34	Seychelles	\$ 6 482,89	\$ 6 450,63	\$ 6 431,00	\$ 6 431,00	\$ 113 479,08	\$ 139 274,60
35	Nicaragua	\$ 3 225,31	\$ 3 225,31	\$ 3 215,50	\$ 3 215,50	\$ 126 089,06	\$ 138 970,68
36	Guatemala	\$ 87 567,30	\$ 25 293,68	\$ -	\$ -	\$ -	\$ 112 860,98
37	Gambia	\$ 3 225,31	\$ -	\$ 64 138,12	\$ 15 400,02	\$ 26 411,25	\$ 109 174,70
38	Nigeria	\$ 103 179,49	\$ -	\$ -	\$ -	\$ -	\$ 103 179,49
39	Guinea-Bissau	\$ 3 225,31	\$ 3 225,31	\$ 3 215,50	\$ 3 215,50	\$ 82 772,50	\$ 95 654,12
40	Iran, República Islámica del	\$ 80 619,36					\$ 80 619,36
41	Suriname	\$ 6 482,89	\$ 6 450,63	\$ 6 431,00	\$ 12 862,00	\$ 46 661,01	\$ 78 887,53
42	Moldova	\$ 70 000,00	\$ -	\$ -	\$ -	\$ -	\$ 70 000,00
43	Panamá	\$ 58 378,20	\$ -	\$ -	\$ -	\$ -	\$ 58 378,20
44	Islas Salomón	\$ 3 225,31	\$ 3 225,31	\$ 3 215,50	\$ 3 215,50	\$ 35 106,50	\$ 47 988,12
45	Gabón	\$ 44 253,14					\$ 44 253,14
46	Ucrania	\$ 42 943,39	\$ -	\$ -	\$ -	\$ -	\$ 42 943,39
47	Georgia	\$ 36 223,33	\$ -	\$ -	\$ -	\$ -	\$ 36 223,33
48	Granada	\$ -	\$ -	\$ -	\$ 3 215,50	\$ 30 654,59	\$ 33 870,09
49	Jordania	\$ -	\$ -	\$ -	\$ -	\$ 31 915,00	\$ 31 915,00
50	Fiji	\$ 12 965,76	\$ 12 901,26	\$ 5 880,00			\$ 31 747,02
51	Camboya	\$ 30 896,00	\$ -	\$ -	\$ -	\$ -	\$ 30 896,00
52	Congo, Rep. Dem. del	\$ 12 965,76		\$ 12 862,00	\$ 1 974,34		\$ 27 802,10
53	Armenia	\$ 25 000,00	\$ -	\$ -	\$ -	\$ -	\$ 25 000,00

Nº.	Estados Miembros	Atrasos pendientes					Total atrasos
		2003	2002	2001	2000	Prior	
54	Sudán	\$ 19 448,65	\$ 1 770,77	\$ -	\$ -	\$ -	\$ 21 219,42
55	Camerún	\$ 19 427,99	\$ -	\$ -	\$ -	\$ -	\$ 19 427,99
56	Dominica	\$ 3 225,31	\$ 3 225,31	\$ 3 215,50	\$ 3 215,50	\$ -	\$ 12 881,62
57	Vanuatu	\$ 3 225,31	\$ 3 225,31	\$ 3 215,50	\$ 3 215,50	\$ -	\$ 12 881,62
58	Nauru	\$ 3 225,31	\$ 4 029,19	\$ -	\$ -	\$ -	\$ 7 254,50
59	Kiribati	\$ 3 225,31	\$ 3 225,31	\$ 61,94	\$ -	\$ -	\$ 6 512,56
60	Malawi	\$ 6 482,89	\$ -	\$ -	\$ -	\$ -	\$ 6 482,89
61	Mali	\$ 6 475,80	\$ -	\$ -	\$ -	\$ -	\$ 6 475,80
62	Israel	\$ 4 708,65	\$ -	\$ -	\$ -	\$ -	\$ 4 708,65
63	Zambia	\$ 3 109,62	\$ -	\$ -	\$ -	\$ -	\$ 3 109,62
64	Guinea	\$ 1 618,24	\$ -	\$ -	\$ -	\$ -	\$ 1 618,24
65	Timor-Leste	\$ 806,33	\$ -	\$ -	\$ -	\$ -	\$ 806,33
66	Tuvalu	\$ 806,33	\$ -	\$ -	\$ -	\$ -	\$ 806,33
67	Indonesia	\$ 180,00	\$ -	\$ -	\$ -	\$ -	\$ 180,00
	Atrasos inferiores a 250 000 dólares	\$ 1 115 592,66	\$ 299 604,59	\$ 250 285,34	\$ 104 603,72	\$ 1 329 644,48	\$ 3 099 730,79
	Total de todos los Estados Miembros	\$ 24 804 410,86	\$ 12 760 645,43	\$ 12 109 857,92	\$ 4 008 220,72	\$ 23 629 006,32	\$ 77 312 141,25

APÉNDICE D

Atrasos abonados íntegramente durante el año civil 2004 hasta el 30 de junio de 2004

Nº	Estados Miembros	Atrasos abonados
1	Bolivia	\$ 20 070,10
2	China	\$ 2 477 078,78
3	Cote d'Ivoire	\$ 23 403,11
4	Ecuador	\$ 158 006,22
5	Libano	\$ 38 929,55
6	Malasia	\$ 362 206,44
7	Micronesia	\$ 806,33
8	Myanmar, Unión de	\$ 32 446,67
9	Pakistán	\$ 239 106,53
10	Serbia y Montenegro	\$ 64 861,09
11	San Vicente y las Granadinas	\$ 10,31
12	Tanzanía	\$ 889,75
13	Túnez	\$ 6 683,55
14	Uzbekistán	\$ 35 671,98
15	Zimbabwe	\$ 25 963,79
Total de todos los Estados Miembros		\$ 3 486 134,20

APÉNDICE E

Atrasos abonados en parte durante el año civil 2004 hasta el 30 de junio de 2004

Nº	Estados Miembros	Atrasos abonados	Saldo pendiente
1	Colombia	\$ 241 026,54	\$ 900 438,27
2	Gabón	\$ 46 313,71	\$ 44 253,14
3	Granada	\$ 43 752,41	\$ 33 870,09
4	Guinea	\$ 36 750,00	\$ 1 618,24
5	Irán, República Islámica del	\$ 950 000,00	\$ 80 619,36
6	Jordania	\$ 25 963,79	\$ 31 915,00
7	Perú	\$ 384 418,11	\$ 768 752,68
8	Filipinas	\$ 48 107,34	\$ 679 989,05
9	Polonia	\$ 312 786,00	\$ 1 402 646,86
10	Sierra Leona	\$ 106 482,94	\$ 198 079,86
11	Tayikistán	\$ 14 225,31	\$ 165 587,06
12	Estados Unidos de América	\$ 7 245 700,00	\$ 8 998 480,00
13	Uruguay	\$ 154 344,00	\$ 768 319,92
14	Venezuela	\$ 1 358 990,17	\$ 674 627,69
Total of all Member Nations		\$ 10 968 860,32	\$ 14 749 197,22

Estados Miembros que al 30 de junio de 2004 no han efectuado ningún pago respecto de los atrasos pendientes

Nº.	Estados Miembros	Atrasos pendientes				Total atrasos	
		Nº.	Estados Miembros	Atrasos pendientes	Total atrasos		
1	Afghanistan	\$ 29 189,11	\$ 22 577,21	\$ 25 724,00	\$ 9 646,50	\$ 167 469,50	\$ 254 606,32
2	Antigua y Barbuda	\$ 6 482,89	\$ 6 450,63	\$ -	\$ -	\$ 323 844,35	\$ 336 777,87
3	Argentina	\$ 3 726 625,71	\$ 3 760 717,29	\$ 3 739 626,50	\$ 3 562 774,00	\$ 2 809 585,50	\$ 17 599 329,00
4	Armenia	\$ 25 000,00	\$ -	\$ -	\$ -	\$ -	\$ 25 000,00
5	Azerbaiyán	\$ 12 965,76	\$ 12 901,26	\$ 12 862,00	\$ 35 370,50	\$ 1 182 723,00	\$ 1 256 822,52
6	Brasil	\$ 7 751 657,57	\$ 6 789 288,08	\$ 7 218 796,50	\$ -	\$ -	\$ 21 759 742,15
7	Burundi	\$ -	\$ 3 225,31	\$ -	\$ 3 215,50	\$ 140 749,75	\$ 147 190,56
8	Camboya	\$ 30 896,00	\$ -	\$ -	\$ -	\$ -	\$ 30 896,00
9	Camerún	\$ 19 427,99	\$ -	\$ -	\$ -	\$ -	\$ 19 427,99
10	República Centroafricana	\$ 3 225,31	\$ 3 225,31	\$ 3 215,50	\$ 3 215,50	\$ 192 763,50	\$ 205 645,12
11	Chad	\$ 3 225,31	\$ 3 225,31	\$ -	\$ 3 170,05	\$ 162 703,48	\$ 172 324,15
12	Chile	\$ 637 604,63	\$ -	\$ -	\$ -	\$ -	\$ 637 604,63
13	Comoras	\$ 3 225,31	\$ 3 225,31	\$ 3 215,50	\$ 3 215,50	\$ 275 361,00	\$ 288 242,62
14	Costa Rica	\$ 64 861,09	\$ 64 506,30	\$ 57 035,78	\$ -	\$ -	\$ 186 403,17
15	Cuba	\$ 97 307,75	\$ 96 759,45	\$ 23 489,00	\$ -	\$ -	\$ 217 556,20

Nº.	Estados Miembros	Atrasos pendientes					Total atrasos
		Nº.	Estados Miembros	Atrasos pendientes	Total atrasos	Nº.	
16	Congo, República Democrática del	\$ 12 965,76		\$ 12 862,00	\$ 1 974,34		\$ 27 802,10
17	Dominica	\$ 3 225,31	\$ 3 225,31	\$ 3 215,50	\$ 3 215,50	\$ -	\$ 12 881,62
18	República Dominicana	\$ -	\$ 74 182,25	\$ 73 956,50	\$ -	\$ 435 433,92	\$ 583 572,67
19	Fiji	\$ 12 965,76	\$ 12 901,26	\$ 5 880,00			\$ 31 747,02
20	Gambia	\$ 3 225,31	\$ -	\$ 64 138,12	\$ 15 400,02	\$ 26 411,25	\$ 109 174,70
21	Georgia	\$ 36 223,33	\$ -	\$ -	\$ -	\$ -	\$ 36 223,33
22	Guatemala	\$ 87 567,30	\$ 25 293,68	\$ -	\$ -	\$ -	\$ 112 860,98
23	Guinea-Bissau	\$ 3 225,31	\$ 3 225,31	\$ 3 215,50	\$ 3 215,50	\$ 82 772,50	\$ 95 654,12
24	Indonesia	\$ 180,00	\$ -	\$ -	\$ -	\$ -	\$ 180,00
25	Iraq	\$ 441 094,09	\$ 332 207,45	\$ 411 584,00	\$ 102 896,00	\$ 4 181 738,00	\$ 5 469 519,54
26	Israel	\$ 4 708,65	\$ -	\$ -	\$ -	\$ -	\$ 4 708,65
27	Kazajstán	\$ 308 285,40	\$ -	\$ -	\$ -	\$ -	\$ 308 285,40
28	Kiribati	\$ 3 225,31	\$ 3 225,31	\$ 61,94	\$ -	\$ -	\$ 6 512,56
29	República Kirguisa	\$ 3 225,31	\$ 3 225,31	\$ 3 215,50	\$ 19 293,00	\$ 834 923,50	\$ 863 882,62
30	Letonia	\$ 32 446,67	\$ 32 253,15	\$ 32 155,00	\$ 54 663,50	\$ 746 160,47	\$ 897 678,79
31	Liberia	\$ 3 225,31	\$ 3 225,31	\$ 3 215,50	\$ 6 431,00	\$ 318 891,60	\$ 334 988,72
32	Lituania	\$ 185 028,08	\$ -	\$ -	\$ -	\$ -	\$ 185 028,08
33	Malawi	\$ 6 482,89	\$ -	\$ -	\$ -	\$ -	\$ 6 482,89
34	Mali	\$ 6 475,80	\$ -	\$ -	\$ -	\$ -	\$ 6 475,80
35	Moldova	\$ 70 000,00	\$ -	\$ -	\$ -	\$ -	\$ 70 000,00

Nº.	Estados Miembros	Atrasos pendientes					Total atrasos
		Nº.	Estados Miembros	Atrasos pendientes	Total atrasos	Nº.	
36	Nauru	\$ 3 225,31	\$ 4 029,19	\$ -	\$ -	\$ -	\$ 7 254,50
37	Nicaragua	\$ 3 225,31	\$ 3 225,31	\$ 3 215,50	\$ 3 215,50	\$ 126 089,06	\$ 138 970,68
38	Nigeria	\$ 103 179,49	\$ -	\$ -	\$ -	\$ -	\$ 103 179,49
39	Panamá	\$ 58 378,20	\$ -	\$ -	\$ -	\$ -	\$ 58 378,20
40	Paraguay	\$ 51 895,32	\$ 51 605,04	\$ 51 448,00	\$ 22 964,81	\$ -	\$ 177 913,17
41	Santo Tomé y Príncipe	\$ 3 225,31	\$ 3 225,31	\$ 3 215,50	\$ 3 215,50	\$ 252 282,50	\$ 265 164,12
42	Seychelles	\$ 6 482,89	\$ 6 450,63	\$ 6 431,00	\$ 6 431,00	\$ 113 479,08	\$ 139 274,60
43	Islas Salomón	\$ 3 225,31	\$ 3 225,31	\$ 3 215,50	\$ 3 215,50	\$ 35 106,50	\$ 47 988,12
44	Somalia	\$ 3 225,31	\$ 3 225,31	\$ 3 215,50	\$ 3 215,50	\$ 328 186,50	\$ 341 068,12
45	Sudán	\$ 19 448,65	\$ 1 770,77	\$ -	\$ -	\$ -	\$ 21 219,42
46	Suriname	\$ 6 482,89	\$ 6 450,63	\$ 6 431,00	\$ 12 862,00	\$ 46 661,01	\$ 78 887,53
47	Timor-Leste	\$ 806,33	\$ -	\$ -	\$ -	\$ -	\$ 806,33
48	Turkmenistán	\$ 9 740,45	\$ 9 675,95	\$ 9 646,50	\$ 19 293,00	\$ 368 207,00	\$ 416 562,90
49	Tuvalu	\$ 806,33	\$ -	\$ -	\$ -	\$ -	\$ 806,33
50	Ucrania	\$ 42 943,39	\$ -	\$ -	\$ -	\$ -	\$ 42 943,39
51	Vanuatu	\$ 3 225,31	\$ 3 225,31	\$ 3 215,50	\$ 3 215,50	\$ -	\$ 12 881,62
52	Yugoslavia	\$ -	\$ -	\$ -	\$ 83 603,00	\$ 8 321 705,00	\$ 8 405 308,00
53	Zambia	\$ 3 109,62	\$ -	\$ -	\$ -	\$ -	\$ 3 109,62
Total todos los Estados Miembros		\$ 13 958 095,44	\$11 355 174,56	\$ 11 787 498,34	\$ 3 988 927,72	\$ 21 473 247,97	\$ 62 562 944,03

APÉNDICE G

Estados Miembros con posibles problemas de derechos de voto al 30 de junio de 2004

Estados Miembros		Cantidad atrasada	Cantidad adeudada de los dos años precedentes	Pago mínimo necesario para asegurar el voto
1	Afganistán	\$ 254 606,32	\$ 51 766,32	\$ 202 841,00
2	Antigua y Barbuda	\$ 336 777,87	\$ 12 933,52	\$ 323 845,35
3	Argentina	\$ 17 599 329,00	\$ 7 487 343,00	\$ 10 111 987,00
4	Armenia	\$ 25 000,00	\$ 12 933,52	\$ 12 067,48
5	Azerbaiyán	\$ 1 256 822,52	\$ 25 867,02	\$ 1 230 956,50
6	Brasil	\$ 21 759 742,15	\$ 14 540 945,65	\$ 7 218 797,50
7	Burundi	\$ 147 190,56	\$ 6 450,62	\$ 140 740,94
8	Camboya	\$ 30 896,00	\$ 12 933,52	\$ 17 963,48
9	República Centroafricana	\$ 205 645,12	\$ 6 450,62	\$ 199 195,50
10	Chad	\$ 172 324,15	\$ 6 450,62	\$ 165 874,53
11	Comoras	\$ 288 242,62	\$ 6 450,62	\$ 281 793,00
12	Costa Rica	\$ 186 403,17	\$ 129 367,39	\$ 57 036,78
13	Cuba	\$ 217 556,20	\$ 194 067,20	\$ 23 490,00
14	Dominica	\$ 12 881,62	\$ 6 450,62	\$ 6 432,00
15	República Dominicana	\$ 583 572,67	\$ 148 783,79	\$ 434 789,88
16	Gambia	\$ 109 174,70	\$ 6 450,62	\$ 102 725,08
17	Georgia	\$ 36 223,33	\$ 32 349,91	\$ 3 874,42
18	Granada	\$ 33 870,09	\$ 6 450,62	\$ 27 420,47
19	Guinea-Bissau	\$ 95 654,12	\$ 6 450,62	\$ 89 204,50
20	Iraq	\$ 5 469 519,54	\$ 773 301,54	\$ 4 696 219,00
21	Kazajstán	\$ 308 285,40	\$ 184 359,01	\$ 123 927,39
22	Kiribati	\$ 6 512,56	\$ 6 450,62	\$ 62,94
23	República Kirguisa	\$ 863 882,62	\$ 6 450,62	\$ 857 433,00
24	Letonia	\$ 897 678,79	\$ 64 699,82	\$ 832 979,97
25	Liberia	\$ 334 988,72	\$ 6 450,62	\$ 328 539,10
26	Lituania	\$ 185 028,08	\$ 109 983,24	\$ 75 045,84
27	Moldova	\$ 70 000,00	\$ 12 933,52	\$ 57 067,48
28	Nauru	\$ 7 254,50	\$ 6 450,62	\$ 804,88
29	Nicaragua	\$ 138 970,68	\$ 6 450,62	\$ 132 521,06
30	Paraguay	\$ 177 913,17	\$ 103 500,36	\$ 74 413,81
31	Filipinas	\$ 679 989,05	\$ 653 319,81	\$ 26 670,24
32	Santo Tomé y Príncipe	\$ 265 164,12	\$ 6 450,62	\$ 258 714,50
33	Seychelles	\$ 139 274,60	\$ 12 933,52	\$ 126 342,08
34	Sierra Leona	\$ 198 079,86	\$ 6 450,62	\$ 191 630,24
35	Islas Salomón	\$ 47 988,12	\$ 6 450,62	\$ 41 538,50
36	Somalia	\$ 341 068,12	\$ 6 450,62	\$ 334 618,50
37	Suriname	\$ 78 887,53	\$ 12 933,52	\$ 65 955,01
38	Tayikistán	\$ 165 587,06	\$ 6 450,62	\$ 159 137,44
39	Turkmenistán	\$ 416 562,90	\$ 19 416,40	\$ 397 147,50
40	Uruguay	\$ 768 319,92	\$ 523 952,42	\$ 244 368,50
41	Vanuatu	\$ 12 881,62	\$ 6 450,62	\$ 6 432,00
		\$ 54 925 749,17	\$ 25 243 185,78	\$ 29 682 604,39

Situación efectiva de liquidez de los Fondos General y afines al 30 de junio y las previsiones hasta diciembre de 2004

(situación consolidada en dólares EE.UU y en euros, expresada en millones de dólares)

	Efectiva	Efectiva	Efectiva	Efectiva	Efectiva	Efectiva	Prevista	Prevista	Prevista	Prevista	Prevista		
	Enero	Febrero	Marzo	Abril	Mayo	Junio	Julio	Agosto	Septiembre	Octubre	Noviembre	Diciembre	Total
Programa Ordinario													
Sección I													
Flujo de efectivo de actividades operativas													
Entradas:													
Cuotas de contribución	30,26	43,13	12,26	25,28	14,37	41,60	40,65	7,83	3,06	44,41	37,38	92,57	392,80
Otras actividades	0,76	2,56	0,13	1,38	0,16	3,45	1,22	1,22	1,22	1,22	1,22	1,22	15,76
Total	31,02	45,69	12,40	26,65	14,53	45,05	41,87	9,05	4,28	45,63	38,60	93,79	408,56
Pagos:													
Gastos de personal	-14,29	-17,77	-17,49	-18,05	-17,23	-17,59	-18,48	-18,48	-18,48	-18,48	-18,48	-18,48	-213,30
Adquisiciones y viajes Sede	-13,72	-15,19	-20,65	-17,64	-14,68	-16,12	-16,42	-11,29	-16,01	-19,87	-23,74	-29,28	-214,61
Total	-28,01	-32,96	-38,14	-35,69	-31,91	-35,71	-34,90	-29,77	-34,49	-38,35	-42,22	-47,76	-427,91
Efectivo neto de actividades operacionales	3,01	12,73	-25,74	-9,04	-17,38	11,34	6,97	-20,72	-30,21	7,28	-3,61	46,03	-19,35
Sección II													
Intereses bancarios	0,04	0,04	0,06	0,04	0,01	0,03	0,03	0,02	-0,01	-0,01	-0,01	0,03	0,27
Aumento/ (disminución) netos de efectivo	3,05	12,77	-25,68	-9,00	-17,37	11,37	7,00	-20,69	-30,22	7,27	-3,62	46,06	-19,08
Efectivo al comienzo del período	97,24	100,29	113,06	87,38	78,37	61,00	72,37	79,37	58,68	28,46	35,72	32,10	97,24
Efectivo al final del período	100,29	113,06	87,38	78,37	61,00	72,37	79,37	58,68	28,46	35,72	32,10	78,16	78,16
Fondo de Operaciones + Cuenta Especial de Reserva	48,2	48,2	48,2	48,2	48,2	48,2	48,2	48,2	48,2	48,2	48,2	48,2	

Situación efectiva de liquidez de los Fondos General y afines al 30 de junio y las previsiones hasta diciembre de 2004

(millones de dólares EE.UU.)

	Efectiva	Efectiva	Efectiva	Efectiva	Efectiva	Efectiva	Prevista	Prevista	Prevista	Prevista	Prevista	Prevista	Total
Programa Ordinario	Enero	Febrero	Marzo	Abril	Mayo	Junio	Julio	Agosto	Septiembre	Octubre	Noviembre	Diciembre	<i>Total</i>
Sección I													
Flujo de efectivo de actividades operativas													
Entradas:													
Cuotas de contribución	24,48	19,91	7,87	11,91	10,33	17,68	8,26	3,62	1,24	41,11	0,40	41,53	188,34
Otras actividades	0,76	2,56	0,13	0,93	0,18	3,45	1,10	1,10	1,10	1,10	1,10	1,10	14,61
Total	25,24	22,47	8,00	12,84	10,51	21,13	9,36	4,72	2,34	42,21	1,50	42,63	202,95
Pagos:													
Gastos de personal	-4,34	-8,41	-8,35	-9,77	-9,36	-9,23	-8,50	-8,50	-8,50	-8,50	-8,50	-8,50	-100,46
Adquisiciones y viajes Sede	-8,25	-9,01	-10,62	-12,07	-10,00	-9,36	-10,00	-8,00	-10,00	-12,00	-15,00	-18,00	-132,31
Total	-12,59	-17,42	-18,97	-21,84	-19,36	-20,59	-18,50	-16,50	-18,50	-20,50	-23,50	-26,50	-232,77
Efectivo neto de actividades operacionales	12,65	5,05	-10,97	-9,00	-8,85	2,54	-9,14	-11,78	-16,16	21,71	-22,00	16,13	-29,82
Sección II													
Intereses bancarios	0,08	0,05	0,07	0,05	0,03	0,03	0,07	0,07	0,06	0,06	0,06	0,07	0,70
Aumento/ (disminución) netos de efectivo	12,73	5,10	-10,90	-8,95	-8,82	2,57	-9,07	-11,71	-16,10	21,77	-21,94	16,20	-29,12
Efectivo al comienzo del período	97,24	109,97	115,07	104,17	95,22	86,40	88,97	79,90	68,19	52,09	73,86	51,92	97,24
Efectivo al final del período	109,97	115,07	104,17	95,22	86,40	88,97	79,90	68,19	52,09	73,86	51,92	68,12	68,12

Situación efectiva de liquidez de los Fondos General y afines al 30 de junio y las previsiones hasta diciembre de 2004

(millones de euros)

	Efectiva	Efectiva	Efectiva	Efectiva	Efectiva	Efectiva	Prevista	Prevista	Prevista	Prevista	Prevista	Prevista	
Programa Ordinario	Enero	Febrero	Marzo	Abril	Mayo	Junio	Julio	Agosto	Septiembre	Octubre	Noviembre	Diciembre	<i>Total</i>
Sección I													
Flujo de efectivo de actividades operativas													
Entradas:													
Cuotas de contribución	4,63	18,60	3,53	10,96	3,41	19,52	26,99	3,51	1,52	2,75	30,82	42,53	168,77
Otras actividades	0,00	0,00	0,00	0,00	0,00	0,00	0,10	0,10	0,10	0,10	0,10	0,10	0,60
Total	4,63	18,60	3,53	10,96	3,41	19,52	27,09	3,61	1,62	2,85	30,92	42,63	169,37
Pagos:													
Gastos de personal	-7,97	-7,50	-7,35	-6,79	-6,64	-6,82	-7,40	-7,40	-7,40	-7,40	-7,40	-7,40	-87,47
Adquisiciones y viajes Sede	-4,38	-4,95	-8,06	-4,57	-3,95	-5,52	-5,35	-5,20	-5,01	-9,50	-9,20	-9,40	-75,09
Total	-12,35	-12,45	-15,41	-11,36	-10,59	-12,34	-12,75	-12,60	-12,41	-16,90	-16,60	-16,80	-162,56
Efectivo neto de actividades operacionales	-7,72	6,15	-11,88	-0,40	-7,18	7,18	14,34	-8,99	-10,79	-14,05	14,32	25,83	6,81
Sección II													
Intereses bancarios	-0,03	-0,01	-0,01	-0,01	-0,02	0,00	-0,03	-0,04	-0,06	-0,06	-0,06	-0,03	-0,36
Aumento/ (disminución) netos de efectivo	-7,75	6,14	-11,89	-0,41	-7,20	7,18	14,31	-9,03	-10,85	-14,11	14,26	25,80	6,45
Efectivo al comienzo del período	0,00	-7,75	-1,61	-13,50	-13,91	-21,11	-13,93	0,38	-8,65	-19,50	-33,61	-19,35	0,00
Efectivo al final del período	-7,75	-1,61	-13,50	-13,91	-21,11	-13,93	0,38	-8,65	-19,50	-33,61	-19,35	6,45	6,45

Situación de liquidez de los Programas de fondos fiduciarios y del PNUD al 30 de junio y previsiones hasta diciembre de 2004

(millones de dólares EE.UU.)

	Efectiva	Efectiva	Efectiva	Efectiva	Efectiva	Efectiva	Prevista	Prevista	Prevista	Prevista	Prevista	Prevista	
Programas de fondos fiduciarios/PNUD	Enero	Febrero	Marzo	Abril	Mayo	Junio	Julio	Agosto	Septiembre	Octubre	Noviembre	Diciembre	Total
Sección I													
Flujo de efectivo de actividades operativas													
Entradas:													
Cuotas de contribución	10,13	21,46	26,35	21,92	8,69	4,38	44,00	5,00	25,00	23,00	22,00	22,00	233,93
Pagos:													
Gastos de personal	-3,37	-5,75	-5,79	-6,08	-5,75	-5,89	-3,00	-4,00	-4,00	-4,00	-4,00	-4,00	-55,63
Adquisiciones y viajes	-35,44	-22,99	-14,81	-10,83	-8,94	-6,39	-29,00	-20,00	-9,00	-29,00	-18,00	-17,00	-221,40
Total	-38,81	-28,74	-20,60	-16,91	-14,69	-12,28	-32,00	-24,00	-13,00	-33,00	-22,00	-21,00	-277,03
Efectivo neto de actividades operacionales	-28,68	-7,28	5,75	5,01	-6,00	-7,90	12,00	-19,00	12,00	-10,00	0,00	1,00	-43,10
Sección II													
Intereses bancarios y de inversiones	0,28	0,20	0,30	0,18	0,17	0,17	0,30	0,30	0,30	0,30	0,30	0,30	3,10
Aumento/ (disminución) netos de efectivo	-28,40	-7,08	6,05	5,19	-5,83	-7,73	12,30	-18,70	12,30	-9,70	0,30	1,30	-40,00
Efectivo al comienzo del período	396,78	368,38	361,30	367,35	372,54	366,71	358,98	371,28	352,58	364,88	355,18	355,48	396,78
Efectivo al final del período	368,38	361,30	367,35	372,54	366,71	358,98	371,28	352,58	364,88	355,18	355,48	356,78	356,78