



Rapport annuel 2017

## Centre d'investissement de la FAO

En adoptant les 17 objectifs de développement durable (ODD), la communauté internationale est convenue de mener à bien un programme de développement ambitieux d'ici à 2030. L'investissement dans l'alimentation et l'agriculture a une place essentielle dans la réalisation des ODD.

Des efforts considérables doivent être déployés pour que le programme de développement, qui se caractérise par son caractère ambitieux, soit réalisé, et ces efforts ne vont pas sans financements. Les financements publics octroyés dans le seul cadre de l'aide publique au développement ne seront jamais suffisants. Il est plus que jamais nécessaire de mobiliser l'investissement privé au service du développement et d'étudier de nouveaux moyens de faire en sorte que les financements soient dirigés vers les secteurs qui en ont le plus besoin. Les partenariats, la solidarité et la cohésion entre régions, pays et secteurs jouent un rôle clé dans la réalisation du Programme 2030.

La FAO estime que des crédits supplémentaires – pouvant atteindre jusqu'à 265 milliards d'USD par an – sont nécessaires pour éliminer la pauvreté et la faim d'ici à 2030.

### Un modèle unique en son genre

Fondé en 1964, le Centre d'investissement de la FAO coopère avec les gouvernements, les institutions financières internationales, les organisations nationales, le secteur privé et les organisations de producteurs afin d'offrir des services d'aide à l'investissement aux pays en développement et aux pays en transition dans les domaines de la sécurité alimentaire, de la nutrition, de l'agriculture, du développement rural et de la gestion durable des ressources naturelles. Il apporte actuellement son appui à des opérations menées dans quelque 70 pays.

Le Centre d'investissement, pôle institutionnel chargé des partenariats avec les principales institutions financières internationales, met l'innovation ainsi que ses connaissances, son expertise technique et son savoir-faire en matière de politiques au service du processus d'investissement, et aide les pays à concevoir, mettre en œuvre et évaluer des stratégies, plans, programmes et projets d'investissement dans l'alimentation et l'agriculture.

Dans le cadre de son mandat, la FAO apporte un appui à l'investissement au niveau mondial au moyen des trois

### Montant total des investissements mobilisés en 2017 avec l'appui de la FAO



### Nombre total d'activités d'appui aux politiques menées en 2017



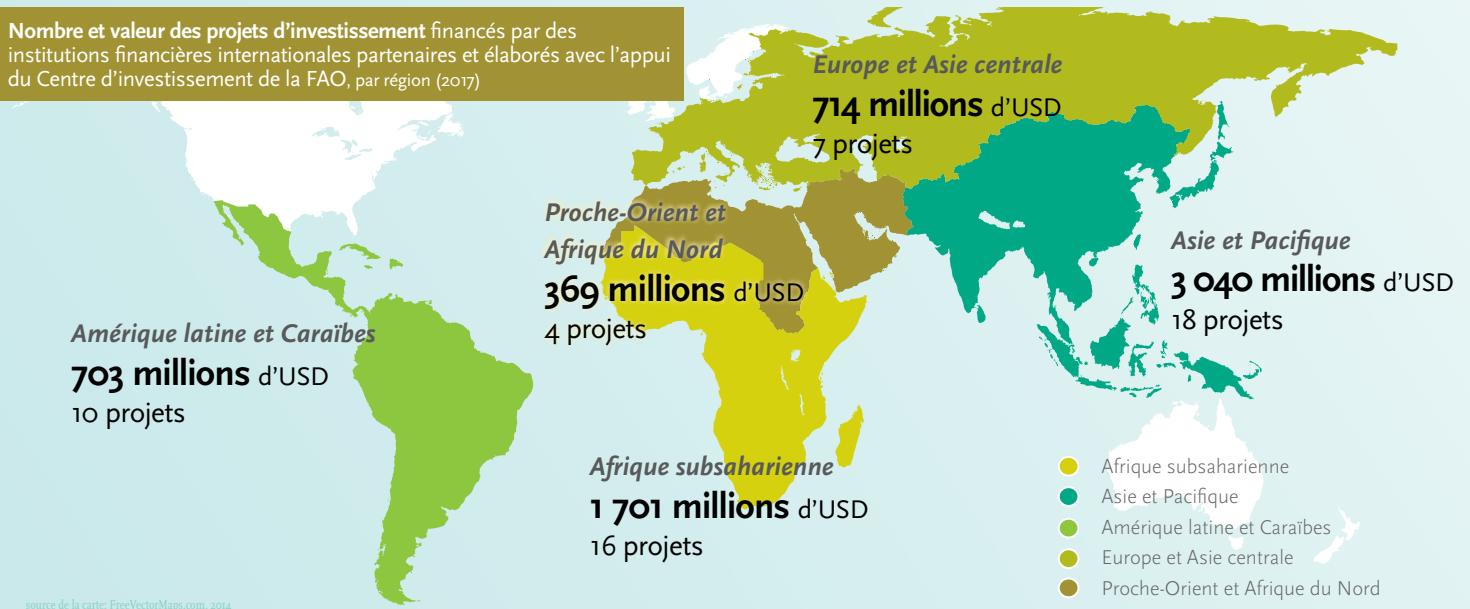
### Ressources humaines mobilisées par le Centre d'investissement de la FAO en 2017



services géographiques suivants: Afrique subsaharienne; Asie et Pacifique; Europe, Asie centrale, Proche-Orient, Afrique du Nord, Amérique latine et Caraïbes.

La création d'un environnement favorable à l'investissement dans l'alimentation et l'agriculture est au cœur de la mission de la FAO au service de ses États membres. Il est essentiel de créer des liens entre l'appui aux politiques et l'aide à l'investissement pour assurer un impact à grande échelle.

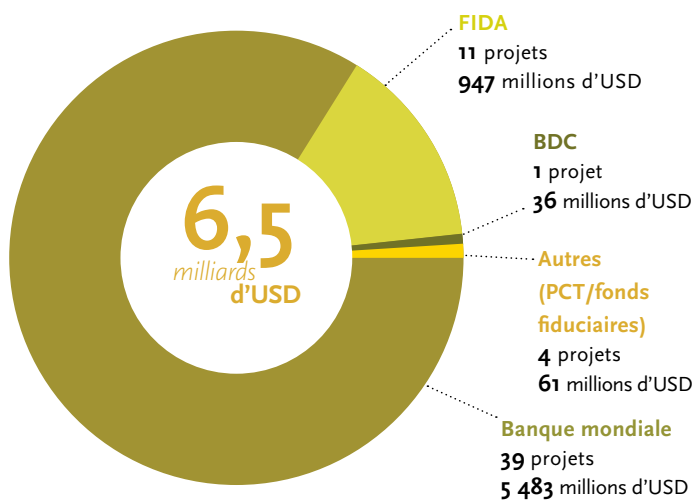
Nombre et valeur des projets d'investissement financés par des institutions financières internationales partenaires et élaborés avec l'appui du Centre d'investissement de la FAO, par région (2017)



Le Centre d'investissement est le pôle institutionnel chargé des partenariats avec les principales institutions financières internationales établis en vue d'élaborer des projets d'investissement, de mobiliser des ressources et d'apporter un appui technique de haut niveau qui réponde aux besoins des pays.

souvent les gouvernements à mettre en place des plateformes de consultation permettant de placer le dialogue sur un plan institutionnel et donne des avis généraux en matière de politiques. Cette approche contribue à déterminer quels sont les obstacles politiques, législatifs, réglementaires et budgétaires qui freinent le développement, ainsi qu'à faire des choix afin d'investir de manière plus responsable. Le Centre offre des **services de renforcement des capacités** très spécialisés et conçus pour donner aux personnes et aux institutions les instruments leur permettant de prendre des décisions d'investissement judicieuses.

Nombre et valeur des projets d'investissement financés par des institutions financières internationales partenaires et élaborés avec l'appui du Centre d'investissement de la FAO, par institution financière (2017)



Dans l'ensemble, en 2017, le Centre d'investissement a contribué à 153 projets menés dans 68 pays, en participant à leur conception, leur supervision, leur évaluation ou en y apportant une aide technique. Plus de 800 missions et études théoriques ont été menées à l'appui des États membres.

Le Centre d'investissement contribue à **mobiliser et coordonner les investissements** dans l'alimentation et l'agriculture au niveau des pays et aide les gouvernements à élaborer des stratégies et des plans d'investissement agricoles adaptés. Ce faisant, il aide les pays à prendre de meilleures décisions d'investissement et à harmoniser les politiques et les investissements des différents ministères compétents.

### Perspectives

Le Centre d'investissement continue d'adapter ses compétences et son expertise afin de pouvoir faire face à de nouveaux enjeux. À l'avenir, le Centre s'emploiera à renforcer les liens qui existent entre les politiques et l'investissement et à recenser des mécanismes efficaces visant à stimuler l'investissement en provenance de sources diverses. La FAO, notamment par l'intermédiaire de son Centre d'investissement, se tient prête à tirer parti de son expertise pour promouvoir les investissements susceptibles d'avoir des incidences sociales, le financement des activités relatives au climat ainsi que l'innovation technologique.

Le Centre d'investissement joue un rôle d'**intermédiaire neutre et facilite le dialogue** entre un large éventail d'acteurs publics et privés, y compris les agriculteurs, qui sont les plus grands investisseurs, les banques et les institutions financières. Il aide

**Il ne fait aucun doute que, si la communauté internationale entend mettre un terme à la pauvreté et à la faim d'ici à 2030, préserver les ressources de la planète dans l'intérêt des générations futures et faire face à d'autres problèmes complexes qui se posent dans le monde, il est indispensable d'investir dans la recherche de solutions novatrices et de renforcer la collaboration entre les secteurs public et privé.**

Mohamed Manssouri,  
Directeur du Centre d'investissement de la FAO



Certains droits réservés. Ce(tte) œuvre est mise à disposition selon les termes de la licence [CC BY-NC-SA 3.0 IGO](https://creativecommons.org/licenses/by-nc-sa/3.0/igo/)