



Organización de las Naciones
Unidas para la Alimentación
y la Agricultura



UNIÓN EUROPEA

FORTALECER LAS POLÍTICAS SECTORIALES PARA MEJORAR LOS RESULTADOS EN MATERIA DE SEGURIDAD ALIMENTARIA Y NUTRICIÓN

Migración rural



La presente nota de orientación sobre políticas representa la continuación de una serie de ocho que elaboraron conjuntamente la Organización de las Naciones Unidas para la Alimentación y la Agricultura (FAO) y la Dirección General de Cooperación Internacional y Desarrollo (DEVCO) de la Comisión Europea a fin de impulsar la seguridad alimentaria y la nutrición, la agricultura sostenible y la resiliencia. Esta nota y las siguientes de la serie deben considerarse creación y responsabilidad exclusivas de la FAO y no como un producto de ninguna otra organización.

La presente nota de orientación sobre políticas fue redactada por Elizabeth Beall y Elisenda Estruch Puertas, que contaron con la colaboración de Laura Deotti, Elena Arnal, Esther Wieggers, Juan García Cebolla, Natalia Winder-Rossi y Cristina Rapone.

Las denominaciones empleadas en este producto informativo y la forma en que aparecen presentados los datos que contiene no implican, por parte de la Organización de las Naciones Unidas para la Alimentación y la Agricultura (FAO), juicio alguno sobre la condición jurídica o nivel de desarrollo de países, territorios, ciudades o zonas, o de sus autoridades, ni respecto de la delimitación de sus fronteras o límites. La mención de empresas o productos de fabricantes en particular, estén o no patentados, no implica que la FAO los apruebe o recomiende de preferencia a otros de naturaleza similar que no se mencionan.

Las opiniones expresadas en este producto informativo son las de su(s) autor(es), y no reflejan necesariamente los puntos de vista o políticas de la FAO.

© FAO, 2018




Algunos derechos reservados. Este obra está bajo una licencia de Creative Commons Reconocimiento-NoComercial-CompartirIgual 3.0 Organizaciones intergubernamentales.; <https://creativecommons.org/licenses/by-nc-sa/3.0/igo/deed.es>).

De acuerdo con las condiciones de la licencia, se permite copiar, redistribuir y adaptar la obra para fines no comerciales, siempre que se cite correctamente, como se indica a continuación. En ningún uso que se haga de esta obra debe darse a entender que la FAO refrenda una organización, productos o servicios específicos. No está permitido utilizar el logotipo de la FAO. En caso de adaptación, debe concederse a la obra resultante la misma licencia o una licencia equivalente de Creative Commons. Si la obra se traduce, debe añadirse el siguiente descargo de responsabilidad junto a la referencia requerida: “La presente traducción no es obra de Organización de las Naciones Unidas para la Alimentación y la Agricultura (FAO). La FAO no se hace responsable del contenido ni de la exactitud de la traducción. La edición original en inglés será el texto autorizado”.

Todo litigio que surja en el marco de la licencia y no pueda resolverse de forma amistosa se resolverá a través de mediación y arbitraje según lo dispuesto en el artículo 8 de la licencia, a no ser que se disponga lo contrario en el presente documento. Las reglas de mediación vigentes serán el reglamento de mediación de la Organización Mundial de la Propiedad Intelectual <http://www.wipo.int/amc/en/mediation/rules> y todo arbitraje se llevará a cabo de manera conforme al reglamento de arbitraje de la Comisión de las Naciones Unidas para el Derecho Mercantil Internacional (CNUDMI).

Materiales de terceros. Si se desea reutilizar material contenido en esta obra que sea propiedad de terceros, por ejemplo, cuadros, gráficos o imágenes, corresponde al usuario determinar si se necesita autorización para tal reutilización y obtener la autorización del titular del derecho de autor. El riesgo de que se deriven reclamaciones de la infracción de los derechos de uso de un elemento que sea propiedad de terceros recae exclusivamente sobre el usuario.

Ventas, derechos y licencias. Los productos informativos de la FAO están disponibles en la página web de la Organización (<http://www.fao.org/publications/es>) y pueden adquirirse dirigiéndose a publications-sales@fao.org. Las solicitudes de uso comercial deben enviarse a través de la siguiente página web: www.fao.org/contact-us/licence-request. Las consultas sobre derechos y licencias deben remitirse a: copyright@fao.org.



FORTALECER LAS POLÍTICAS SECTORIALES PARA MEJORAR LOS RESULTADOS EN MATERIA DE SEGURIDAD ALIMENTARIA Y NUTRICIÓN

Esta nota de orientación sobre políticas forma parte de una serie que la Organización de las Naciones Unidas para la Alimentación y la Agricultura (FAO), la Dirección General de Cooperación Internacional y Desarrollo (DG DEVCO) de la Comisión Europea y sus socios están elaborando para ayudar a los responsables de las políticas a abordar la situación de la seguridad alimentaria y la nutrición en sus países. Cada nota proporciona directrices sobre la manera de definir el enfoque de las políticas sectoriales a fin de lograr resultados sostenibles en materia de seguridad alimentaria y nutrición.

Contenido

Introducción	1
Objetivo de esta nota de orientación	4
Antecedentes	
Vínculos entre la migración y la seguridad alimentaria y la nutrición y desafíos que plantean	5
Tipos de migración	5
Contextos migratorios	6
La seguridad alimentaria y la nutrición como factor que impulsa la migración	6
Los efectos de la migración rural en la seguridad alimentaria y la nutrición	9
Enfoque gradual	
Abordar los vínculos entre la migración y la seguridad alimentaria y la nutrición	13
Paso 1. Realizar un análisis de la situación	13
Paso 2. Describir y analizar la situación de las políticas	19
Paso 3. Promover la coherencia de las políticas intersectoriales	23
Paso 4. Entender la economía política	30
Observaciones finales	33
Anexo	34
Terminología	34
Referencias	36

Introducción

La finalidad de esta nota de orientación es prestar apoyo a los oficiales de políticas y otras partes interesadas para facilitar el diálogo a fin de integrar las cuestiones relativas a la migración rural¹ en la formulación de políticas sobre seguridad alimentaria y nutrición, y a la inversa, integrar las consideraciones

¹ La FAO utiliza el término migración para referirse al movimiento de población, ya sea dentro de un país o a través de las fronteras internacionales. Véase el anexo relativo a la terminología sobre migración.



Mensajes clave

- La seguridad alimentaria y la nutrición están interrelacionadas con la migración: la seguridad alimentaria y la nutrición son uno de los principales factores que determinan la migración y, al mismo tiempo, la migración repercute en la seguridad alimentaria y la nutrición.
- La migración puede tener efectos positivos y negativos en la seguridad alimentaria y la nutrición en los países de origen, tránsito o destino.
- Si cuenta con el apoyo de políticas eficaces, la migración puede contribuir al desarrollo inclusivo y sostenible tanto en los países de origen como de destino.
- Suele haber una coherencia mínima entre las políticas de migración, por un lado, y las políticas, programas y medidas en relación con la agricultura y el desarrollo rural y la seguridad alimentaria y la nutrición, por otro. A fin de evitar enfoques y políticas incoherentes, los oficiales gubernamentales deben comunicarse y coordinarse entre sí, así como con el sector privado y la sociedad civil, incluidas asociaciones de migrantes y de la diáspora y organizaciones juveniles.

sobre seguridad alimentaria y nutrición en las políticas relativas a la migración. Para ello, i) se exploran las interacciones entre la migración rural y la seguridad alimentaria y la nutrición; ii) se estudia la manera en que las políticas de migración y otras políticas conexas, como las relativas al empleo, la juventud, los asentamientos humanos y los recursos naturales, inciden en los resultados en materia de seguridad alimentaria y nutrición, y a la inversa, la manera en que las políticas en materia de seguridad alimentaria y nutrición repercuten en la migración; iii) se determinan los cambios en las políticas necesarios para garantizar una mayor sinergia entre los programas de políticas sobre migración rural y sobre seguridad alimentaria y nutrición.

- Es necesario aumentar los esfuerzos para generar sistemáticamente datos sobre los diferentes modelos de migración y sus efectos y velar por que los responsables de la formulación de políticas lo utilice para fomentar una coherencia más sólida entre las políticas y los programas en materia de migración, agricultura y empleo rural y seguridad alimentaria y nutrición.
- Se ha prestado gran atención a la migración internacional, si bien en muchos casos la migración interna presenta importantes repercusiones para la seguridad alimentaria y la nutrición.
- El discurso y la formulación de políticas sobre migración y seguridad alimentaria y nutrición deben separarse de la dicotomía entre lo rural y lo urbano y abordar los hogares como unidades móviles y con múltiples ubicaciones.
- Los esfuerzos deberían centrarse simultáneamente en los aspectos siguientes: mejorar los medios de vida en las zonas rurales y reducir la presión de tener que migrar; mejorar las condiciones de los migrantes durante su viaje y a su llegada a destino; abordar los efectos en las comunidades de acogida.
- En las políticas en materia de seguridad alimentaria y nutrición se debe tener en consideración el creciente desafío de la inseguridad alimentaria en zonas urbanas debido en parte al aumento de la migración.



Datos y cifras

- Hay 247 millones de migrantes internacionales (DAES, 2015) y 736 millones de migrantes internos (DAES, 2013).
- En 2016, había en el mundo 65,6 millones de personas que se vieron obligadas a desplazarse (refugiados, desplazados internos y solicitantes de asilo) (ACNUR, 2016).
- En torno a un tercio de los migrantes internacionales se encuentran en el grupo de edades comprendidas entre los 15 y los 34 años (DAES, 2015).
- Las mujeres representan el 48 % de la totalidad de migrantes internacionales (DAES, 2015).
- Según la OIM, las previsiones indican que en 2050 habrá hasta 1 000 millones de migrantes por motivos medioambientales.
- Se calcula que los flujos de remesas superaron los 600 000 millones de USD en 2015, de los cuales en torno a 441 000 millones de USD se destinaron a países en desarrollo, lo que representó casi tres veces la cantidad total de asistencia oficial para el desarrollo (Banco Mundial, 2016).

La migración forma parte del proceso de desarrollo que tiene lugar a medida que las economías experimentan una transformación estructural y la mano de obra abandona la agricultura para dirigirse a los sectores de la industria y servicios (Kuznets, 1966; Hnatkovska y Lahiri, 2014). Según las estimaciones, en 2015 la contribución de la migración a nivel mundial ascendió a 6,7 billones de USD, esto es, el 9,4 % del producto interno bruto (PIB) mundial (Woetzel *et al.*, 2016). La migración es un componente de las estrategias de los hogares rurales para la reducción de riesgos dirigido a mejorar y diversificar sus fuentes de ingresos (Groger y Zylberberg, 2015; Banco Mundial, 2008; OCDE, 2007). En este sentido, la migración puede desempeñar una función determinante en el logro de la seguridad alimentaria y la nutrición al abordar uno o más de sus cuatro pilares —disponibilidad, acceso, estabilidad y utilización— tanto para los propios migrantes como para sus hogares de origen.

A pesar del largo historial de migración, la magnitud y complejidad de los recientes flujos migratorios registrados en los últimos años es excepcional. En 2015, había 244 millones de migrantes internacionales, o sea, el 3,2 % de la población mundial, lo que suponía un aumento del 65 % en el hemisferio norte y del 34 % en el hemisferio sur desde 1990. Entre ellos figuraban 150 millones de trabajadores migrantes, esto es, personas que no migraban como refugiadas o demandantes de asilo, sino específicamente para obtener empleo (OIT, 2015). La migración interna es un fenómeno aún mayor y se estima que la cifra de migrantes internos asciende a unos 736 millones (DAES, 2013). En este sentido, la migración contribuye al crecimiento demográfico en los países desarrollados que registran tasas de fecundidad bajas y constituye una de las principales causas de urbanización en muchos países en desarrollo. Parte de este aumento de la migración se atribuye a un incremento notable del número de personas que se ven obligadas a desplazarse debido a conflictos o crisis². Sin embargo, aunque los refugiados y desplazados internos reciben a veces el mayor protagonismo en los medios de comunicación, representan menos del 10 % del total de migrantes del mundo³. La migración internacional e interna están estrechamente vinculadas, ya que la migración interna se suele producir como un primer paso, seguido después por la migración internacional. Como se muestra en la Figura 1, un número significativo de migrantes internacionales se desplazan a países vecinos o cercanos. Más del 60 % de la migración mundial sigue estando formada por personas que migran dentro de su región de origen (Woetzel *et al.*, 2016).

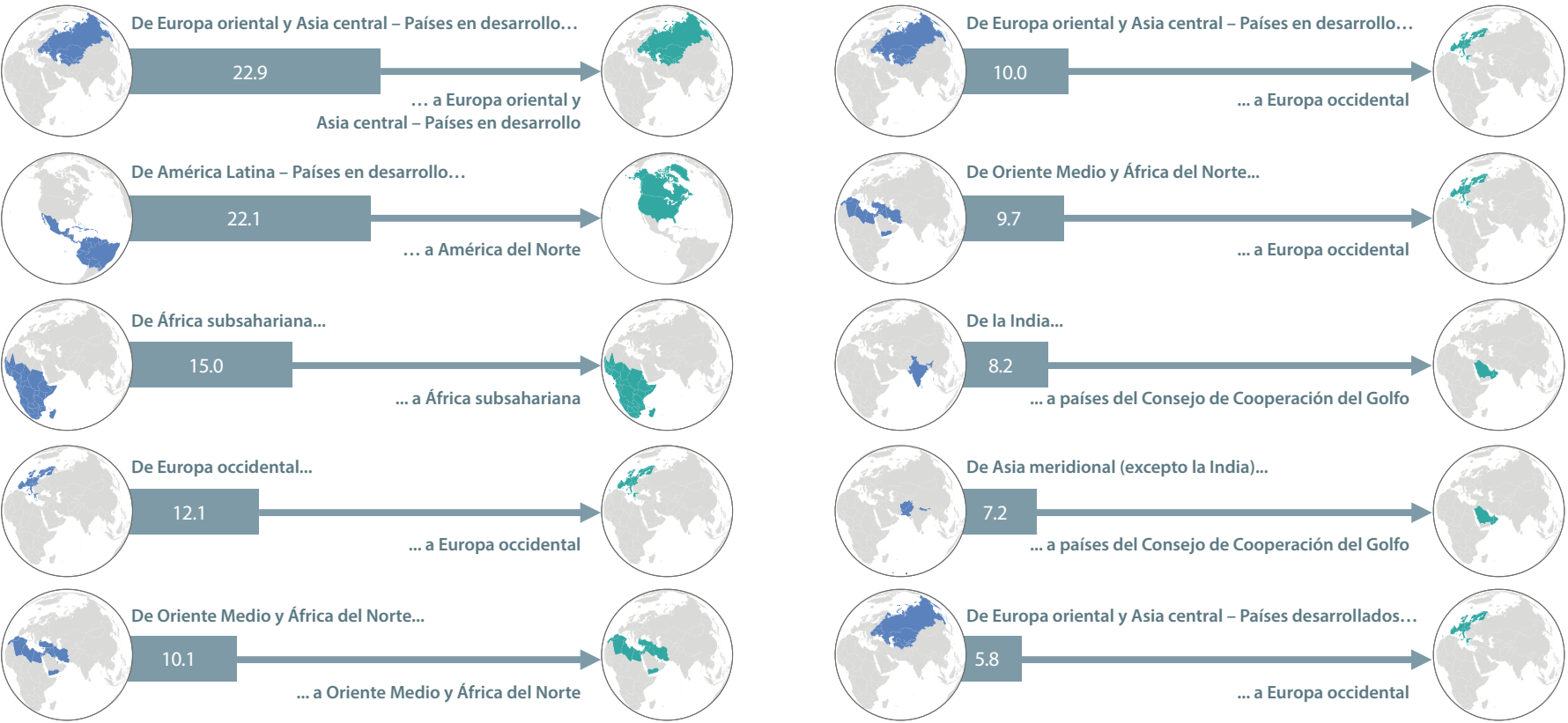
Las causas de la migración son diversas y se ven influenciadas por varios factores como son, entre otros, los determinantes individuales (por ejemplo, edad, sexo, origen étnico, educación, situación laboral y preferencias y aspiraciones personales); las características del hogar (tamaño y composición del hogar, normas culturales y sociales, base de bienes y edad, sexo y educación del cabeza de familia); y las "causas profundas" socioeconómicas a nivel macro vinculadas al contexto, así como los conflictos, los actos violentos y los fenómenos meteorológicos extremos (Burrows y Kinney, 2016; FAO, 2016).

² En 2015, se alcanzó la cifra sin precedentes de 65,3 millones de personas, entre otras, 21 millones de refugiados, 3 millones de solicitantes de asilo y más de 40 millones de desplazados internos. Cerca de la mitad de los refugiados a nivel mundial se encuentran en el Cercano Oriente y África del Norte (ACNUR, 2016).

³ Sobre la base de la definición de la Oficina del Alto Comisionado de las Naciones Unidas para los Refugiados (ACNUR), que no refleja a migrantes desplazados por catástrofes naturales o ambientales, hambrunas o situaciones graves de inseguridad alimentaria o nutricional.

FIGURA 1. Los 10 movimientos principales, incluidos movimientos interregionales e intrarregionales

Población migrante total, en millones (la suma de las cifras puede no coincidir debido al redondeo)



Fuente: DAES, 2015; Banco Mundial, 2015; análisis del McKinsey Global Institute, 2016.

Al aumentar la migración, también han aumentado las remesas, que ascendían a 601 000 millones de USD en 2016 (Banco Mundial, 2016). Una gran parte de estas remesas va dirigida a las zonas rurales —en 2014, en torno a un 40 % de las remesas mundiales se destinaron directamente a zonas rurales (FIDA y Grupo del Banco Mundial, 2015). Las remesas en su conjunto, esto es, las remesas dirigidas tanto a hogares rurales como

urbanos, han llegado a ser la segunda fuente más importante de financiación externa en cuanto a volumen y estabilidad después de la inversión extranjera directa (Ratha y Shaw, 2007; Banco Mundial, 2015). Las remesas tienen muchos efectos positivos indirectos en relación con la reducción de la pobreza y el desarrollo económico como resultado del aumento de los ingresos disponibles, el consumo y el aumento de los ingresos fiscales. Sin

embargo, aunque las remesas ofrecen importantes beneficios, estos son un 50 % inferiores a lo que generarían los migrantes en los países en desarrollo si no se hubieran desplazado, por ejemplo, si hubiera alguna manera en que pudieran quedarse y contribuir de forma productiva a sus zonas o países de origen (Woetzel *et al.*, 2016).

Tradicionalmente, las políticas que han abordado la seguridad alimentaria y la nutrición se han visto mayormente divididas por una dicotomía entre lo rural y lo urbano sin reconocer que los hogares migrantes se encuentran en varias localizaciones y son más flexibles. Las políticas en materia de seguridad alimentaria y nutrición tampoco han sabido considerar los diversos desafíos que afrontan los países de origen, tránsito y destino. La tendencia al aumento de la urbanización no implica automáticamente que se abandonen las zonas rurales o que quienes migran a ciudades de mayor tamaño lo hagan de forma definitiva. La mayoría de migrantes de primera generación mantiene estrechos vínculos con sus hogares de origen e incluso vive parte del año en zonas rurales y parte en zonas urbanas (Crus, 2013; Potts, 2010). Así pues, ya no se puede centrar la atención en la seguridad alimentaria en el medio rural o en el medio urbano, pues ambas están cada vez más interconectadas, en particular en el plano de los hogares. Asimismo, el *proceso* de migración y la forma en que incide en la seguridad alimentaria y la nutrición en las zonas de origen, tránsito y destino han recibido escasa atención en la elaboración de las políticas. De ahí que también sea necesario considerar, por ejemplo, políticas que traten de los flujos de remesas y la transferencia de conocimientos, experiencias y habilidades, sobre todo en vista de la circularidad de la migración, así como la provisión de servicios e infraestructuras cuando los migrantes circulan o se desplazan por zonas distintas. Las políticas deberán tener en cuenta la naturaleza más fluida y dinámica de la migración, tanto en lo que respecta a la migración circular como a la de retorno, a fin de mitigar los riesgos y alcanzar los máximos beneficios posibles para la seguridad alimentaria y la nutrición.

Objetivo de esta nota de orientación

La presente nota de orientación pretende ayudar de forma específica a los oficiales de políticas, pero también de forma más amplia a partes interesadas de los sectores público y privado relacionadas con las políticas y programas sobre migración y seguridad alimentaria y nutrición, a integrar las cuestiones relativas a la migración rural en la formulación de políticas sobre seguridad alimentaria y nutrición, y a la inversa, integrar las

consideraciones sobre seguridad alimentaria y nutrición en las políticas y programas en materia de migración.

Esta nota de orientación no tiene como finalidad recomendar políticas que eviten o reduzcan la migración, sino centrar la atención en cómo aumentar la coherencia de las políticas para obtener resultados de beneficio mutuo en materia de migración y seguridad alimentaria y nutrición, así como abordar las causas profundas de la migración a fin de velar por una migración segura, ordenada y regular y aprovechar su potencial de desarrollo para la seguridad alimentaria y la nutrición.

En la presente nota de orientación se exponen algunas preguntas fundamentales para abordar los vínculos entre la migración rural y la seguridad alimentaria y la nutrición y se ofrecen ejemplos de los efectos positivos y negativos de varias intervenciones de políticas a fin de demostrar la importancia de cambios clave en las políticas. Se formulan las preguntas siguientes:

- ¿Cuáles son los vínculos positivos y negativos que existen entre la seguridad alimentaria y la nutrición y la migración y por qué son importantes para el desarrollo?
- ¿Qué tipos de políticas pueden facilitar vínculos más positivos y mitigar los riesgos asociados con la migración rural y la seguridad alimentaria y la nutrición?
- ¿Cómo pueden las políticas en materia de seguridad alimentaria y nutrición y las políticas de migración estar mejor integradas y ser más coherentes a fin de contribuir mejor a la seguridad alimentaria y la nutrición de los hogares rurales y urbanos en los países de origen, tránsito y destino?
- ¿Qué agentes son pertinentes para abordar estas cuestiones y cómo se puede mejorar la coordinación entre ellos a fin de obtener resultados más duraderos y coherentes?

En la presente nota de orientación se ofrece un enfoque gradual para mejorar la coherencia normativa entre los programas de políticas en materia de migración rural y seguridad alimentaria y nutrición. En el Paso 1 se brinda orientación sobre la forma de evaluar la situación actual de la migración y la seguridad alimentaria y la nutrición. En los Pasos 2 y 3 se examina la manera en que el panorama de las políticas de migración está relacionado con el de las políticas en materia de seguridad alimentaria y nutrición y se determinan opciones de políticas para aumentar la armonización. En el Paso 4 se identifican posibles formas de lograr un cambio en las políticas.

Antecedentes

Vínculos entre la migración y la seguridad alimentaria y la nutrición y desafíos que plantean

Tipos de migración

Antes de empezar a analizar los vínculos específicos entre la migración y la seguridad alimentaria y la nutrición, es importante definir el tipo de migración que se aborda en esta nota de orientación. En la nota se utiliza el término "migración" para referirse a varios tipos de movimientos humanos internacionales o internos a corto y largo plazo y se emplea el término "migrante" para hacer referencia a las personas que participan en esos movimientos o los llevan a cabo (Hong y Knoll, 2016). Además, la nota se centra en la migración procedente de las zonas rurales y, por tanto, utiliza el término "migración rural" para referirse a estos tipos de movilidad humana. La atención se centra en la migración económica, por lo que no incluye la migración relacionada con las crisis o forzada, como es por ejemplo el caso de los refugiados, los desplazados internos o los solicitantes de asilo⁴. No obstante, la presente nota sí se ocupa de los migrantes que consideran la migración como su única opción viable para salir de la pobreza y la inseguridad alimentaria. Puesto que la línea que separa estos grupos es a menudo imprecisa, puede haber partes de esta nota de orientación que también resulten útiles para abordar

⁴ En la nota de orientación se reconoce que, a lo largo del proceso continuo de migración, diversos grados de voluntariedad marcan la experiencia de migración de cada persona. Se reconoce pues que, en ciertas circunstancias, como situaciones de violencia, abusos graves de derechos humanos, otros riesgos relacionados con conflictos o incluso una catástrofe natural repentina, la decisión de migrar no es una opción, sino más bien un último recurso para sobrevivir. Así pues, la nota se centra más en la migración que obedece a factores socioeconómicos, principalmente la inseguridad alimentaria y, cuando se considera pertinente, hace referencia a otros tipos de migrantes. No figura en el alcance del documento analizar la coherencia en relación específicamente con las políticas que van dirigidas a tipos diferentes de migrantes. Se proporcionan las referencias pertinentes siempre que resulta posible. Véase también el anexo relativo a la terminología sobre migración.

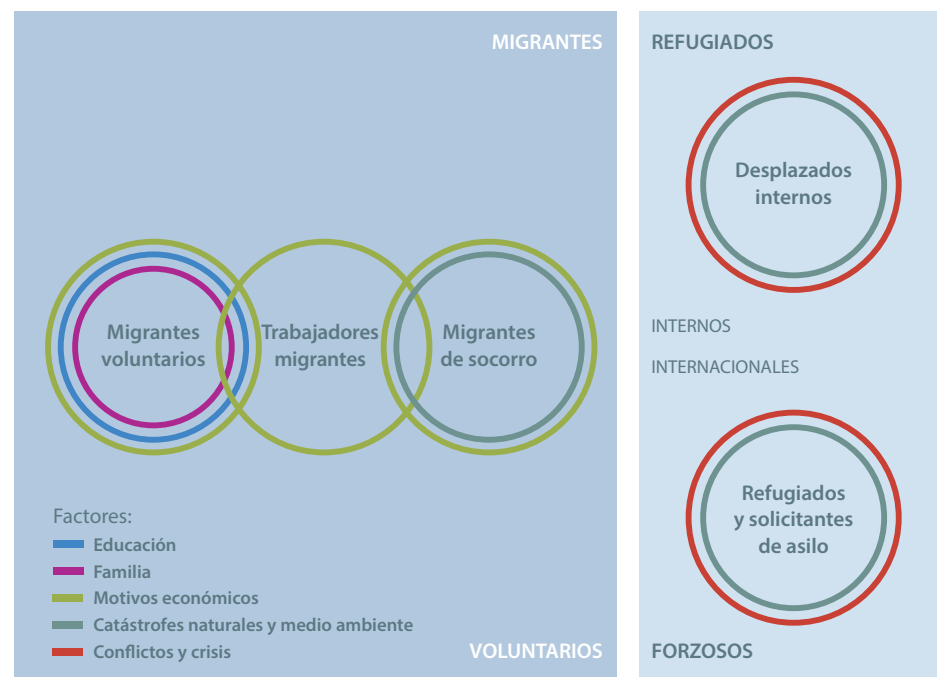
cuestiones relativas a la migración forzada⁵. En el Anexo 1 figura información adicional sobre tipos de migración.

Entre los factores que impulsan la migración figuran factores económicos y demográficos, consideraciones ambientales y dinámicas sociales y políticas. Los migrantes se pueden desplazar debido a factores socioeconómicos, como son por ejemplo la pobreza, la inseguridad alimentaria, la falta de empleo y de oportunidades de generación de ingresos, el acceso limitado a la protección social, el agotamiento de los recursos naturales, el deterioro ambiental y los efectos adversos del cambio climático (FAO, 2016). Estos factores que impulsan la migración son especialmente marcados en los países en desarrollo. Hay también una serie de factores que inciden en la migración, entre los que se encuentran la oferta y demanda de trabajo, el crecimiento de los sistemas de comunicación mundiales y la situación de los derechos humanos (OIM, 2013). Cabe señalar que los factores impulsores varían notoriamente en función de la edad, el género y la situación económica o el acceso a activos, como se expone en la sección que viene a continuación. La influencia de estos factores también varía mucho según los distintos contextos (local, nacional, regional) y algunos de estos factores pueden desencadenarse de forma repentina, como por ejemplo las crisis o catástrofes naturales, en tanto que otros probablemente lo hagan de forma lenta, como por ejemplo las transiciones demográficas o el cambio climático. Con mucha frecuencia, estos factores de migración interactúan de forma compleja. En particular, muchos de estos factores pueden definir una situación de seguridad alimentaria y nutrición que a su vez influya en la decisión de un hogar en cuanto a la migración (Milan *et al.*, 2015).

⁵ Puede consultarse más información acerca de la labor de la FAO en relación con la migración y el desplazamiento forzado en la siguiente publicación: FAO (2016c). Migración y crisis prolongadas: Abordar las causas subyacentes y establecer medios de subsistencia agrícolas resilientes. Disponible en el enlace siguiente: <http://www.fao.org/3/a-i6101s.pdf>

FIGURA 2. Tipos y factores de migración

MOVILIDAD HUMANA



Nota: La duración puede variar de temporal (estacional, circular, etc.) a largo plazo.

Fuente: FAO, 2016a.

Contextos migratorios

Es importante tomar en cuenta las diferencias que existen entre los distintos contextos migratorios, ya que las intervenciones en materia de políticas variarán considerablemente en función del contexto específico, por ejemplo si la zona que se está abordando es una zona de origen, tránsito o destino, o bien una combinación de las tres. Hoy en día, muchos países, y regiones dentro de los países, son simultáneamente zonas de origen, tránsito y destino de migrantes o pueden cambiar progresivamente de una a otra. Por ejemplo, una región de un

determinado país que tradicionalmente ha sido origen de flujos migratorios puede pasar a ser una zona de destino de migrantes procedentes de territorios contiguos debido a un aumento de la demanda de trabajo surgido a raíz de una escasez temporal de mano de obra provocada por la salida previa de migrantes. En este sentido, las políticas deben dar respuesta a estas dinámicas generalmente variables y los países y regiones no se pueden encasillar en uno u otro grupo con enfoques unilaterales en materia de políticas.

La seguridad alimentaria y la nutrición como factor que impulsa la migración

La migración forma parte de una estrategia general de subsistencia de los hogares para velar por la seguridad alimentaria y la nutrición. La inseguridad alimentaria y nutricional tanto real como percibida desempeña un papel significativo en la decisión de migrar de los hogares (OIM y PMA, 2015). Sin embargo, la forma en que se recurre a la migración, y la repercusión en la seguridad alimentaria y la nutrición, varía considerablemente en función de la variedad de activos de cada hogar. Los hogares extremadamente pobres, sin tierras, etc., que con frecuencia son los que padecen más inseguridad alimentaria y nutricional, pueden emprender la migración por extrema necesidad, especialmente durante las "estaciones de hambre", al carecer de otras opciones o medios para afrontar las crisis o factores de estrés (Warner *et al.*, 2012). Habida cuenta de los costos relacionados con la migración⁶, es más probable que las personas con menos recursos emprendan la migración interna, a otras zonas rurales o urbanas en busca de trabajo o alimentos (Abdelali-Martini y Hamza, 2014). De hecho, dado que la migración resulta costosa, son los cuartiles de ingresos bajos y medios (o más altos) los que se pueden permitir migrar internacionalmente como opción de mejorar sus medios de vida y su resiliencia en general y son con frecuencia los jóvenes los miembros del hogar que migran (Thomas – Hope 2011; Lacroix, 2011).

⁶ Los costos relacionados con la migración pueden comprender los gastos asociados con los preparativos para la migración, el viaje, la búsqueda de empleo, la búsqueda de vivienda y el establecimiento de un nuevo hogar (suministros, mobiliario, etc.), y costos que están vinculados a la discriminación o falta de derechos en la zona de destino (FMMD, 2016).



RECUADRO 1
Migración juvenil

El 90 % de los jóvenes vive actualmente en países en desarrollo, en los que la inseguridad alimentaria y la malnutrición son las más elevadas. Aproximadamente el 12 % de los migrantes internacionales, o sea, uno de cada ocho, son jóvenes de entre 15 y 24 años. Aunque escasean los datos desglosados por edad en países en desarrollo en relación con este tema, se considera que los jóvenes son los más propensos a migrar. Setenta y tres millones de jóvenes con edades comprendidas entre los 15 y los 24 años estaban desempleados en 2013 y los porcentajes más elevados se registraban en África del Norte y Asia occidental. Durante el próximo decenio, más de 1 000 millones de jóvenes de todo el mundo se integrarán al mundo laboral y solo el 40 % ocupará puestos de trabajo que existen actualmente (Banco Mundial, 2016). Estas estadísticas indican la urgencia creciente de abordar los retos a los que se enfrentan particularmente los jóvenes para lograr seguridad alimentaria y nutrición (Grupo

Mundial sobre Migración, 2014). Existe asimismo una oportunidad de transformar la creciente población juvenil en un "dividendo demográfico" si se puede integrar a los jóvenes en trabajos productivos subsanando la actual falta de correspondencia entre las competencias y las necesidades del mercado de trabajo. Los factores que impulsan la migración en el caso de los jóvenes son similares a los de otros grupos de edad, aunque los jóvenes son más propensos a migrar y están más influenciados por factores como el alto nivel de desempleo, los conflictos, el deseo de acceder a educación y nuevos conocimientos, la presión ejercida por los hogares o familias para aportar ingresos y la creciente falta de interés en la agricultura, en particular en el caso de aquellos que han visto a generaciones anteriores luchar para mantener sus medios de subsistencia. Los jóvenes son también una prioridad creciente en la agenda mundial y ocupan un lugar destacado en los discursos sobre migración forzosa, empleo juvenil y espíritu empresarial, y la necesidad de hacer que la agricultura resulte más atractiva para los jóvenes, como sostienen la Red interinstitucional de las Naciones Unidas para el desarrollo de la juventud, la Iniciativa Global sobre Empleo Decente para los Jóvenes y los compromisos contraídos en la sesión de alto nivel de la Cumbre Humanitaria Mundial relativa a la transformación de la acción humanitaria con los jóvenes y para los jóvenes.

CUADRO 1. Factores de migración, perfiles de los hogares y riesgos de inseguridad alimentaria

Tipo de migración	Diversidad y acceso a activos	Perfil de los migrantes	Riesgos para la seguridad alimentaria y la nutrición de los migrantes
Migración para mejorar los medios de vida y la resiliencia	Medio - Alto	En torno a 20 años con cierta formación	Nulo a Bajo
Migración para sobrevivir	Bajo - Medio	Cabeza de familia, a mitad de la cuarentena para migración estacional o temporal	Medio
Migración como estrategia de supervivencia erosiva	Nulo - Bajo	Cabeza de familia, a mitad de la cuarentena, migración estacional, temporal o a más largo plazo (interna)	Alto
Migración no como opción	Nulo	Hogares encabezados por mujeres, u hogares de ancianos	N/D, atrapados en la inseguridad alimentaria y la malnutrición

Fuente: Basado en Warner et al., 2012 (p. 11, figura 2).

RECUADRO 2



Cambios en los factores que impulsan la migración de las mujeres

Cada vez más mujeres migran solas basándose en los mismos factores que los hombres, y no como familiares dependientes o como parte del proceso de reunificación familiar. Así pues, un número cada vez mayor de mujeres migra para acceder a mejores oportunidades de empleo y educación y escapar de normas sociales y papeles restrictivos asignados en función del género (UNFPA y OIM, 2016). Muchos otros factores, como los entornos estatales y comunitarios, las tradiciones y las circunstancias familiares también tienen un papel significativo. Aunque los factores determinantes son similares, afectan a

mujeres y hombres de forma distinta y en grado diferente, en particular en relación con la vulnerabilidad a los abusos de los derechos humanos, la explotación, la discriminación y los riesgos específicos en materia de salud y nutrición. También hay factores coadyuvantes por lo que se refiere a edad, poder dentro de la familia, edad de los hijos y capacidad del hogar para salir adelante sin el migrante por lo que se refiere a la disponibilidad de otros miembros para asumir sus actividades. En numerosos estudios se ha mostrado que aunque las mujeres que migran suelen ganar menos que los hombres en el lugar de destino, también suelen enviar más remesas tanto en total como en porcentaje de sus ingresos debido a la presencia de redes familiares más sólidas en lugar de origen y porque sus decisiones sobre las remesas están más vinculadas al altruismo (Le Goff, 2016).

RECUADRO 3



La migración como estrategia de resistencia para hacer frente a la inseguridad alimentaria y la malnutrición

Las investigaciones llevadas a cabo en cuatro aldeas de la región más pobre de Ghana indicaron que los hogares migran fundamentalmente por motivos de subsistencia y seguridad alimentaria, lo que está directamente vinculado a factores climáticos y ambientales como consecuencia de una marcada dependencia de la agricultura de secano en esta región. Algunos de los principales factores enumerados fueron la disminución de la producción de cultivos para consumo propio, las variaciones en la estación húmeda, el desempleo, la ampliación de los períodos de sequía seguido de cosechas inestables y un aumento de la frecuencia de sequías. La migración ofrece a las familias de esta región una manera de compensar la insuficiencia de ingresos basados en la agricultura y en la mayoría de casos se contempla una migración

estacional más que a largo plazo. Debido a las normas sociales y culturales en esta zona, es más habitual la migración masculina que femenina, aunque esta última se ha incrementado en los últimos años. La edad habitual de quienes migran por vez primera son los 23 años y lo hacen fundamentalmente para obtener ingresos y no con fines educativos (OIM y PMA, 2015).

Se han apreciado datos similares en Viet Nam cuando el tifón Ketsana tocó tierra en 2009 y afectó gravemente a la producción de cultivos en las zonas rurales. Los ingresos medios por hogar experimentaron un descenso de entre un 10 % y un 50 %, debido fundamentalmente a la pérdida de ingresos agrícolas, lo que en muchos casos dio lugar a una disminución del consumo de alimentos. Entre los diferentes mecanismos de resistencia de los hogares, el principal mecanismo empleado fue la migración laboral interna a zonas urbanas. Aproximadamente un 17 % de los hogares respondieron a la crisis enviando a miembros a trabajar fuera, de manera que las remesas que estos enviaran pudiesen ayudar a recuperar las pérdidas de ingresos (Groger y Zylberberg, 2015).

Los efectos de la migración rural en la seguridad alimentaria y la nutrición

La migración puede afectar tanto de manera positiva como negativa a la seguridad alimentaria y la nutrición en las zonas de origen, tránsito y destino, sobre todo en función de lo siguiente: i) los modelos de gasto y contribución, las inversiones y la distribución del trabajo en los hogares de migrantes; ii) el grado en que los migrantes, migrantes retornados, redes de migrantes y grupos de la diáspora transfieren recursos financieros, conocimientos y habilidades a sus lugares de origen. Los efectos pueden ser pues distintos según el tipo de migración (por ejemplo, migración interna frente a migración internacional, migración temporal o circular frente a migración permanente), el perfil del migrante (por ejemplo, edad, sexo, educación y vínculos familiares) y las normas sociales, instituciones y tradiciones de las zonas de origen.

En general, se ilustran ampliamente dos tendencias: i) los hogares que reciben remesas en las zonas de origen tienen, por lo general, más seguridad alimentaria que los hogares en los que no hay migrantes y los hogares que tienen migrantes pero no reciben remesas; ii) en las zonas de destino, los hogares de migrantes tienen, por lo general, menos seguridad alimentaria que los hogares que no son de migrantes (Crush, 2013). Pese a muchos de los beneficios de la migración, los migrantes se encuentran entre los miembros más vulnerables de la sociedad y con más probabilidad de sufrir violaciones de los derechos humanos, pérdida de empleo, inferioridad de salarios, jornadas de trabajo más largas, condiciones de trabajo deficientes y otras condiciones negativas (Naciones Unidas, 2015). Estas condiciones aumentan asimismo su vulnerabilidad a la inseguridad alimentaria y la malnutrición.

En el caso de los hogares de origen, los principales cambios que se producen para la seguridad alimentaria y la nutrición son, entre otros: i) la posibilidad de recibir remesas del migrante, lo que influirá en los modelos de consumo e inversión; ii) la posible recepción de información, conocimientos y habilidades desde la nueva ubicación del migrante, lo que influirá en el comportamiento de los hogares; iii) la reducción del número de miembros en el hogar, lo que hará que disminuyan las necesidades de consumo, pero también la disponibilidad de mano de obra (Zezza *et al.*, 2011). Estos efectos diferentes se pueden observar en las cuatro dimensiones de la seguridad alimentaria —disponibilidad, acceso, utilización y estabilidad— y la nutrición.

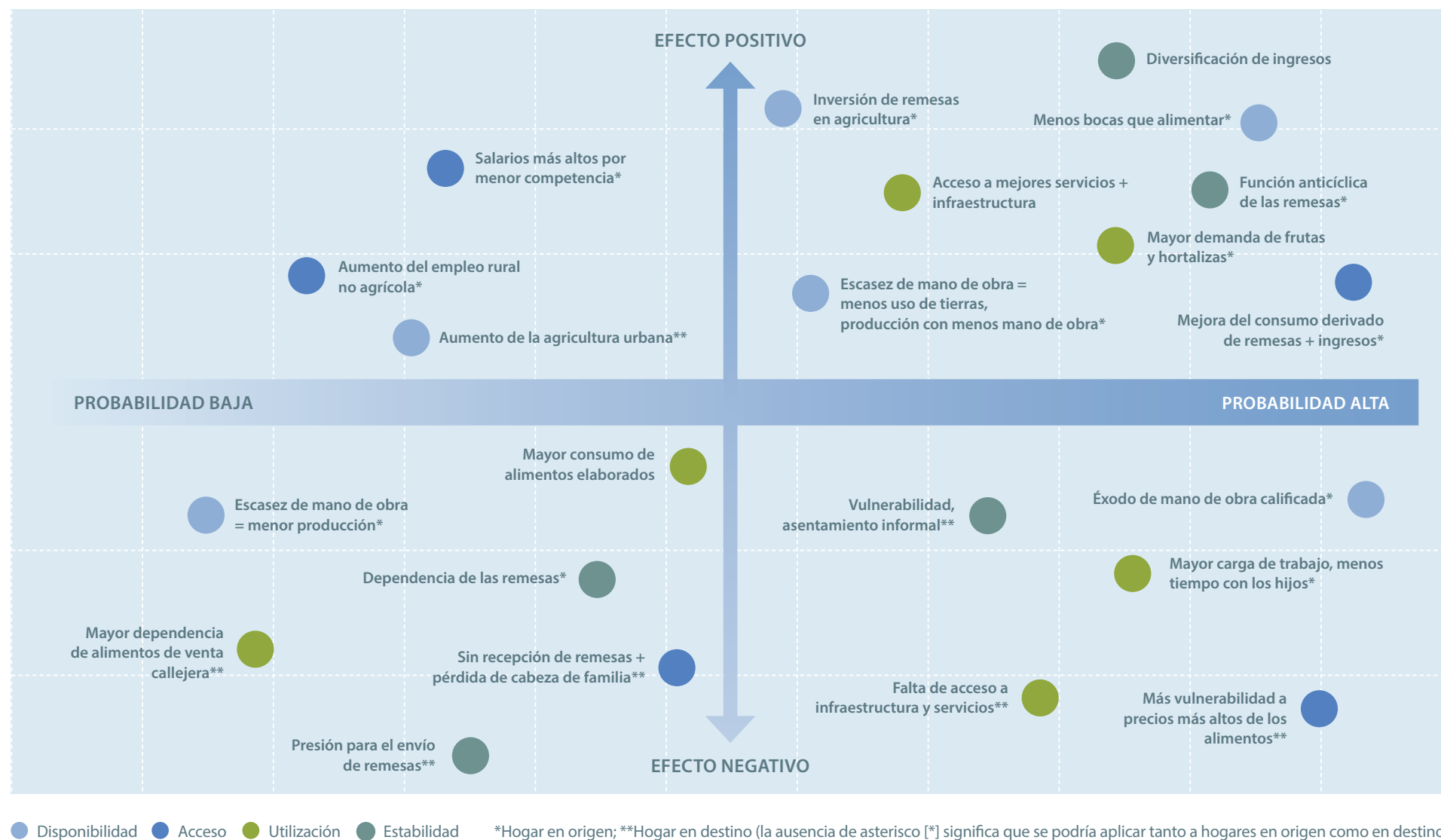
Disponibilidad

La disponibilidad se ve afectada por la migración principalmente como consecuencia de las variaciones en la producción y productividad agrícolas que se derivan de cambios en el conjunto de la fuerza de trabajo y una posible disminución de la presión sobre los recursos de la tierra y el agua. La disponibilidad de alimentos se ve afectada, en primer lugar, en los hogares de origen como consecuencia de la disminución del número de bocas que alimentar, lo que incrementa la disponibilidad de alimentos para los otros miembros familiares, y posteriormente por las variaciones en la disponibilidad de mano de obra para la producción agrícola en las zonas de origen, así como por el uso de remesas, si se reciben. Los dos factores que repercuten principalmente en la disponibilidad de alimentos en los hogares en zonas de destino son: i) la capacidad de participar en su producción propia en función de las competencias del migrante y la zona de destino (urbana o rural) y la asignación de espacio para la producción de alimentos; ii) las remesas alimentarias. Ambos han recibido escasa atención en el material publicado, en el que la remesas alimentarias se suelen describir como "invisibles" en el sentido de que se encuentran fuera de los canales de comercialización o transferencias documentadas, pero son fundamentales para la capacidad de supervivencia de los hogares pobres en zonas urbanas (IIED, 2017).

Acceso

La migración puede constituir un activo tanto para las zonas de origen como de destino en lo que se refiere al acceso a los alimentos y la nutrición, dependiendo de cómo la migración repercute en los ingresos y resultados en materia de empleo de los hogares. Las remesas pueden reducir los problemas de liquidez y crédito y constituir una parte significativa de los ingresos de los hogares en los países de origen. Se puede hacer uso de ellas para mejorar el acceso a los alimentos e invertir en agricultura, educación, salud y vivienda. El aumento de los ingresos de los hogares como consecuencia de la mejora del empleo o gracias a las remesas puede llevar a un incremento de las inversiones en actividades agrícolas y no agrícolas, lo que generará nueva demanda de mano de obra y estimulará otras actividades productivas, como son por ejemplo los servicios y la manufactura, tanto en zonas rurales como urbanas. Se puede lograr el mismo efecto si se moviliza a grupos de

FIGURA 3. Los efectos de la migración rural en las cuatro dimensiones de la seguridad alimentaria y la nutrición



Fuente: Elaboración propia.

la diáspora para que inviertan en sus países de origen en favor del fomento del empleo y el desarrollo empresarial. Esto puede repercutir en modelos de migración más cíclicos o circulares, en los que la mano de obra migra de forma temporal o se desplaza para acceder a las oportunidades (Le Goff, 2016).

Utilización

Los hogares de origen y los migrantes se ven afectados de forma distinta por la migración en lo que se refiere a la utilización de los alimentos, especialmente si se toma en cuenta la energía para refrigeración o cocinar, las infraestructuras para el transporte inocuo de alimentos y los servicios relacionados con la higiene. Por un lado, las zonas rurales suelen tener menor prestación de servicios e infraestructuras como consecuencia de los mayores costos de capital por persona que se derivan de la localización más alejada y las economías de escala. Por otro lado, en los últimos años las ciudades y pueblos han crecido con rapidez y, en muchos casos, no se han planificado o entendido las necesidades generadas por la llegada de migrantes. Estas personas pueden quedar también excluidas de los análisis de pobreza, en los que solo se atiende a los ingresos y el costo de los alimentos, si bien las condiciones en las que viven influyen notablemente en su capacidad de alcanzar la seguridad alimentaria y una nutrición adecuada (Naciones Unidas-Hábitat, 2012).

Al aumentar los ingresos, ya sea como resultado de remesas en los hogares de origen o por nuevos empleos en los hogares de destino, también aumenta la demanda de frutas, hortalizas y productos lácteos y disminuye la dependencia de granos básicos, cereales, raíces y tubérculos. El hecho de que la demanda se desvíe de productos básicos como los cereales brinda a los pequeños productores oportunidades de aumentar el potencial de ganancias y mejorar la nutrición mediante el desplazamiento de la producción hacia las frutas y hortalizas. Estas últimas pueden proporcionar un mayor rendimiento por día de trabajo o hectárea que los cereales, el cual en ocasiones puede ser de 5 a 10 veces mayor (Sohel *et al.*, 2015). El incremento del consumo de frutas y hortalizas y una dieta más variada como consecuencia del aumento de los ingresos tiene repercusiones positivas en la nutrición de los hogares de origen y destino. La migración afecta

a los miembros del hogar de distinta forma, en particular a los niños. Aunque las remesas se invierten a menudo en la asistencia sanitaria y educación de los hijos (Mansuri, 2007; OIM, 2013), ocupando así la segunda posición después del consumo de alimentos, también hay efectos negativos como resultado de la pérdida de un miembro del hogar (la denominada "fuga de cuidados"). Los cambios en la distribución de tareas dentro del hogar pueden dar lugar a un aumento del tiempo que le deben dedicar aquellos miembros del hogar que no han migrado, lo que puede repercutir de forma negativa en la utilización de alimentos y la nutrición.

Estabilidad

La estabilidad de los hogares en los países de origen y de destino se ve afectada más claramente en función de la diversificación de la base de medios de vida del hogar. Por ejemplo, los migrantes en países de destino pueden tener un mayor acceso a oportunidades diversas de generación de ingresos, pero con menores mecanismos de protección social por lo que se refiere a exposición a las fluctuaciones del precio de los alimentos y otras perturbaciones conexas. De igual forma, la estabilidad de los hogares en los países de origen se ve considerablemente afectada tanto por el nivel como por la consistencia de los flujos de remesas, pero también por las otras actividades de generación de ingresos y alimentos en las que participa el hogar. Las remesas anticíclicas desempeñan una función particular en la estabilidad de alimentos tanto para los hogares de origen como de destino. Las remesas, aunque contribuyen a la estabilidad, pueden crear también dependencia y ejercer presión sobre los migrantes en los países de destino, cuya seguridad alimentaria y nutrición se pueden resentir en consecuencia (Álvarez – Tinajero, 2013). Muchos migrantes afrontan ya condiciones difíciles para lograr estabilidad alimentaria en los países de destino, en los que numerosos asentamientos de bajos ingresos e informales, a menudo constituidos principalmente por migrantes, están situados en zonas expuestas a inundaciones y corrimientos de tierras y donde es posible que las infraestructuras de saneamiento, drenaje de aguas superficiales y recogida de desechos sean mínimas o inexistentes.

RECUADRO 4



Impacto de la migración en la utilización de alimentos y la nutrición: ejemplos de Sri Lanka y Guatemala

En **Sri Lanka**, la migración laboral ha aumentado de forma significativa en los últimos años, lo que ha supuesto que los trabajadores migrantes hayan tenido que "dejar atrás" a un número importante de niños. Se estima que 1,7 millones de ceilandeses, o sea, un 8,5 % de la población, trabaja en el extranjero y otros 200 000 migrantes abandonan el país cada año. Según estimaciones, las remesas ascienden al 8 % del PIB total. La mayoría de migrantes son hombres, esto es, el 63,2 %, con edades comprendidas entre los 25 y los 29 años. Para responder a esta tendencia creciente, el Gobierno de Sri Lanka adoptó la Política Nacional de Migración y Salud en 2014 a fin de velar por la salud, la nutrición y la protección social de los trabajadores migrantes y sus familias. Para apoyar la elaboración y aplicación de esta política, el Gobierno emprendió una iniciativa destinada a reunir y analizar datos relativos a la seguridad alimentaria, la nutrición y la salud de los hogares de origen. Los resultados del estudio mostraron que los hogares que tienen el mayor riesgo de padecer malnutrición son los hogares más pobres en los que la madre se encuentra en el extranjero como trabajadora migrante. En el estudio también se señala una disminución de las prácticas de cuidado infantil en el caso de los hijos más pequeños y cuando el padre es un trabajador migrante, lo que se puede asociar a una carga excesiva del tiempo que debe dedicar a estas tareas el progenitor que permanece en el hogar como resultado de la yuxtaposición de responsabilidades familiares (Jayatissa y Wickramage, 2016).

En **Guatemala**, la migración es una estrategia que utilizan muchos progenitores para mejorar las perspectivas de los hijos en general. Las remesas han contribuido de forma significativa a disminuir la malnutrición en Guatemala —en particular, Davis y Brazil (2016) estiman que el 62,1 % de los niños guatemaltecos menores de cinco años que padecían retraso del crecimiento en 1989 se ha reducido al 48 % en 2009. Sin embargo, en investigaciones recientes se ha señalado que la nutrición infantil sigue siendo deficiente y que la migración amplifica, en general, el riesgo de malnutrición. Las remesas, si se reciben, pueden contrarrestar los efectos negativos de la migración en el retraso del crecimiento. Sin embargo, cuando el migrante es el principal sostén económico de la familia, puede haber un período inicial en el que el costo de la migración merme cualquier remesa posible y, por tanto, el presupuesto de alimentación del progenitor que permanece en el hogar. Esta situación puede hacer que el progenitor que se queda en el lugar de origen deba encargarse tanto de las labores agrícolas como del hogar, pero recurriendo también al menos a un trabajo temporal, lo que podría perjudicar indirectamente a los hijos pequeños debido a una reducción de su supervisión y la posible disminución o cese anticipado de la lactancia. Los efectos negativos pueden mitigarse mediante el uso de redes sociales que pueden ayudar a facilitar el viaje, incluida la búsqueda de vivienda y empleo, y reducir así el costo global de la migración y el tiempo de asentamiento del migrante en el lugar de destino. Habida cuenta de que los migrantes suelen tardar bastante en establecerse y empezar a enviar remesas, este estudio ha demostrado que es poco probable que los hogares con hijos pequeños reciban remesas suficientes u oportunas para cubrir las necesidades esenciales de los niños en esta etapa de su vida (Davis y Brazil, 2016).

Enfoque gradual

Abordar los vínculos entre la migración y la seguridad alimentaria y la nutrición

En esta sección se abordan varias preguntas y temas con objeto de aumentar la coherencia normativa entre los programas de políticas relativas a la migración rural y a la seguridad alimentaria y la nutrición. Una mayor coherencia en las políticas permitirá a los países aprovechar los efectos positivos de la migración, al tiempo que se mitigan los posibles efectos negativos. El logro de coherencia no solo podría mejorar los resultados en cuanto a migración y seguridad alimentaria y nutrición, sino también contribuir a mejorar los sistemas para la toma de decisiones de múltiples partes interesadas en general, donde haya un entendimiento más completo de la relación entre los desafíos que plantea el desarrollo (Hong y Knoll, 2016). Considerar estas cuestiones en cuatro pasos puede ayudar a las partes interesadas que contribuyen a la formulación de políticas relativas a la migración y la seguridad alimentaria y la nutrición a reconocer posibles ajustes e intervenciones, determinar compensaciones recíprocas y sinergias y mejorar la eficiencia y eficacia en la planificación y ejecución de políticas que atiendan a los resultados en materia de migración y seguridad alimentaria y nutrición.

FIGURA 4. Cuatro pasos para abordar los vínculos entre la migración y la seguridad alimentaria y la nutrición



Paso 1 REALIZAR UN ANÁLISIS DE LA SITUACIÓN

Es fundamental reconocer los factores y modelos de migración fuera de las zonas rurales a fin de formular recomendaciones concretas en materia de políticas. En vista de la particularidad de cada caso, suele ser necesario realizar estudios de nivel micro o incluso a nivel de las aldeas a fin de captar la amplia gama de factores en juego en el abanico de vínculos existentes entre la migración y la seguridad alimentaria y la nutrición (Mendola, 2006). La recopilación de datos es una parte crucial de la evaluación de la situación.



Preguntas clave

El grupo de preguntas siguiente puede servir de base para iniciar una evaluación de la disponibilidad y la calidad de la información disponible, así como para subsanar anteriores deficiencias en la recopilación de datos:

- ¿Qué tipo de datos están disponibles o se están recabando sobre migración? ¿Y sobre seguridad alimentaria y nutrición en relación con la migración? ¿Dónde hay deficiencias?
- ¿Ofrecen los datos disponibles una visión adecuada de dónde existen desafíos importantes en materia de seguridad alimentaria y nutrición entre los hogares en zonas de origen y los hogares en zonas de destino? Se abarcan las esferas siguientes:
 - zonas con una tasa elevada de emigración
 - zonas con una tasa elevada de inmigración
 - actuales vínculos entre los medios rural y urbano —dónde son fuertes y dónde son débiles
 - zonas de inseguridad alimentaria y malnutrición
 - datos sobre los hogares de estas zonas en relación con:

- la participación del hogar en la agricultura
- la composición por género y edad
- el nivel y fuentes de ingresos
- la situación del empleo
- el acceso a protección social (tanto de asistencia como contributiva)
- gastos
- la nutrición
- la condición de migrante frente a la de no migrante

- ¿Cuáles son las causas básicas que impulsan la migración en cada zona y cómo se pueden abordar estas causas mediante intervenciones internas? ¿Cuál es la relación de las causas con la seguridad alimentaria y la nutrición?
- ¿En qué medida están vinculados los hogares en los países de origen a los miembros y comunidades migrantes en el extranjero? ¿Cuáles son las actuales oportunidades de inversión rural para los migrantes, asociaciones de la diáspora y organizaciones comunitarias?
 - Frecuencia de interacción de los hogares en las zonas de origen con los migrantes y viceversa
 - Número de personas y nivel de dependencia de las remesas para los medios de vida.

En los países de origen, existe la necesidad de recopilar datos objetivos sobre los factores que determinan la migración, incluidas la migración interna (rural-rural y rural-urbana) y la migración circular o estacional, mediante las acciones siguientes: i) la realización de encuestas y diagnósticos específicos sobre migración y remesas; ii) la inclusión de preguntas o módulos concretos en las encuestas por hogares ya previstas; iii) el estudio de fuentes de datos alternativas, incluidos datos administrativos (Grupo Mundial sobre Migración, 2016).

Entre las fuentes de ámbito mundial que pueden resultar útiles figuran los datos recopilados por la Organización Internacional para las Migraciones (OIM), la

División de Población de las Naciones Unidas, la Organización para la Cooperación y el Desarrollo Económico (OCDE), la Organización Internacional del Trabajo (OIT), la Organización de las Naciones Unidas para la Alimentación y la Agricultura (FAO), el Banco Mundial y el Índice de la Seguridad Alimentaria de la unidad de inteligencia del grupo The Economist.

Sin embargo, uno de los principales retos que plantean los datos en la mayoría de países en desarrollo es la fiabilidad y extensión de la información que está disponible, ya que suele ser de baja calidad y escasa. Parte de este paso inicial consiste en identificar lagunas en materia de datos y sus consecuencias para

**RECUADRO 5****Instrumentos y fuentes de recopilación de información**

La información relativa a la migración y a la seguridad alimentaria y la nutrición puede evaluarse en parte a través de fuentes como:

- datos censales
- tramitación de visados y registros fronterizos
- datos de remesas obtenidos de instituciones financieras nacionales
- estudios demográficos
- encuestas sobre población activa
- encuestas sobre migración
- datos de panel a nivel de los hogares

la formulación y los programas de políticas. Muchos sistemas de recopilación de datos no están adaptados para tener en cuenta el flujo de personas que se desplazan dentro de los países, por ejemplo entre zonas rurales y urbanas o de una zona rural a otra, o bien para recopilar información de ciudadanos migrantes que han emigrado fuera del país. El aumento de la movilidad, la migración temporal, los asentamientos informales y las variaciones en la escala a la que se suelen recopilar los datos sobre seguridad alimentaria y nutrición son algunos de los desafíos que plantean los datos para la formulación de varias políticas y la evaluación de su impacto.

Las encuestas sobre migración y mano de obra podrían no abarcar debidamente las zonas rurales ni la migración estacional en la migración relacionada con la agricultura y el medio ambiente. Al medir la seguridad alimentaria y la nutrición a nivel nacional, las zonas gravemente afectadas por la inseguridad alimentaria y la malnutrición, especialmente entre los migrantes informales o no registrados, no siempre quedan reflejadas ni se abordan de manera adecuada en las políticas. Por tanto, es necesario examinar las cuestiones

**RECUADRO 6****Realizar un análisis de la situación en Ghana y subsanar la falta de datos para la formulación de políticas**

Ghana está experimentando cambios significativos en los patrones de movilidad, al registrar un aumento de la migración interna, la emigración, la migración de tránsito y la inmigración que conlleva varias dimensiones de la migración (regular, irregular, estacional, temporal y voluntaria y forzosa). Se determinó que la falta de datos constituía un problema importante para entender y abordar los componentes variables de la migración y las repercusiones conexas en la seguridad alimentaria y la nutrición. Para subsanar este problema, Ghana realizó primeramente un análisis de situación de las fuentes de datos existentes y las prácticas actuales entre los ministerios y órganos de recopilación de datos, que dio lugar a la formulación de la estrategia para la Base de datos nacional sobre migración de Ghana. Parte de la estrategia incluyó también la coordinación entre ministerios gubernamentales y se designó a la OIM como autoridad coordinadora. Algunos de los ministerios y otras partes interesadas pertinentes fueron el Ministerio de Asuntos Exteriores, el Servicio de Inmigración de Ghana, el Ministerio del Interior, el Ministerio de Finanzas y Planificación Económica, el Centro de Fomento de la Inversión de Ghana y asociaciones de la diáspora en países con una tasa elevada de migración ghanesa (Alemania, Estados Unidos de América, Italia, Países Bajos y Reino Unido). Ghana ha utilizado pues esta información para formular los perfiles de migración, o las características de varios migrantes, a fin de implantar políticas que atiendan a sus necesidades.

→ RECUADRO 7

Utilizar la Encuesta de Ingresos y Gastos de los Hogares para evaluar la migración y la seguridad alimentaria en Bangladesh

Bangladesh registra una de las mayores tasas de emigración de los países del mundo y en 2010 uno de cada nueve hogares tenía al menos un migrante internacional. El 92 % de los hogares del país de origen con un migrante en el extranjero recibe remesas. Las remesas registradas oficialmente se han multiplicado por siete desde el año 2000 y se estima que en 2014 ascendían a 15 000 millones de USD, o sea, el 11 % del PIB del país. La migración ha redefinido literalmente la sociedad de Bangladesh. Sobre la base de la Encuesta de Ingresos y Gastos de los Hogares para 2010-11, fue posible analizar el impacto neto estimado de la migración internacional en seis indicadores de seguridad alimentaria a nivel de los hogares. Debido a la falta de datos completos, se utilizó un escenario de contraste en el que no había migración para validar las conclusiones. Este método brindó la posibilidad de entender que la migración tenía un impacto positivo en todas las dimensiones de la seguridad alimentaria. Sin embargo, este caso también expone las limitaciones que implica la disponibilidad de datos únicamente parciales. Por ejemplo, en este caso, el conjunto de datos no era suficientemente detallado como para discernir los efectos de la recomposición de los hogares, las remesas y la información como canales a través de los cuales la migración incide en la seguridad alimentaria, o para diferenciar los efectos según el tipo de hogar y en los distintos miembros familiares.

Fuente: Ghana Immigration, 2012. - Romano y Traverso, 2016.

o vínculos entre la migración y la seguridad alimentaria y la nutrición a nivel subnacional, en particular centrándose en los hogares de zonas con altas tasas de emigración e inmigración.

Clasificación de las partes interesadas

A fin de conocer a los principales agentes y partes interesadas con los que colaborar, es importante identificar a las partes interesadas que se ocupan de la diversidad de cuestiones relativas a la migración y la seguridad alimentaria y la nutrición, en particular dentro del gobierno, entre el sector privado y organizaciones de la sociedad civil, prestando especial atención a las organizaciones que representan los intereses y derechos de los migrantes. En numerosos casos, aunque pueden guardar relación con las cuestiones planteadas por la migración y la seguridad alimentaria y la nutrición, muchas partes interesadas carecen de capacidad para intervenir de forma efectiva.

Puede ser útil elaborar una **matriz de clasificación de las partes interesadas** para determinar la influencia de estas, así como su interés y participación, en diversos aspectos de la formulación de políticas en materia de migración y seguridad alimentaria y nutrición. Esto ayudará a determinar a quién dirigirse en intervenciones específicas sobre políticas y puntos de partida para lograr coherencia (analizados en las secciones que figuran a continuación). Hay algunas partes interesadas que se podría considerar que tradicionalmente se han concentrado más en la migración o en la seguridad alimentaria y la nutrición, pero parte de la finalidad de esta clasificación es incluir partes interesadas de todo el espectro. Además, puede resultar útil señalar cuál es el grado de implicación de las partes interesadas para determinar cuáles tienen mayor relevancia a nivel nacional frente a aquellas que pueden estar más involucradas solo en zonas o distritos concretos. En la Figura 5 se presenta un ejemplo de la matriz de clasificación de partes interesadas.

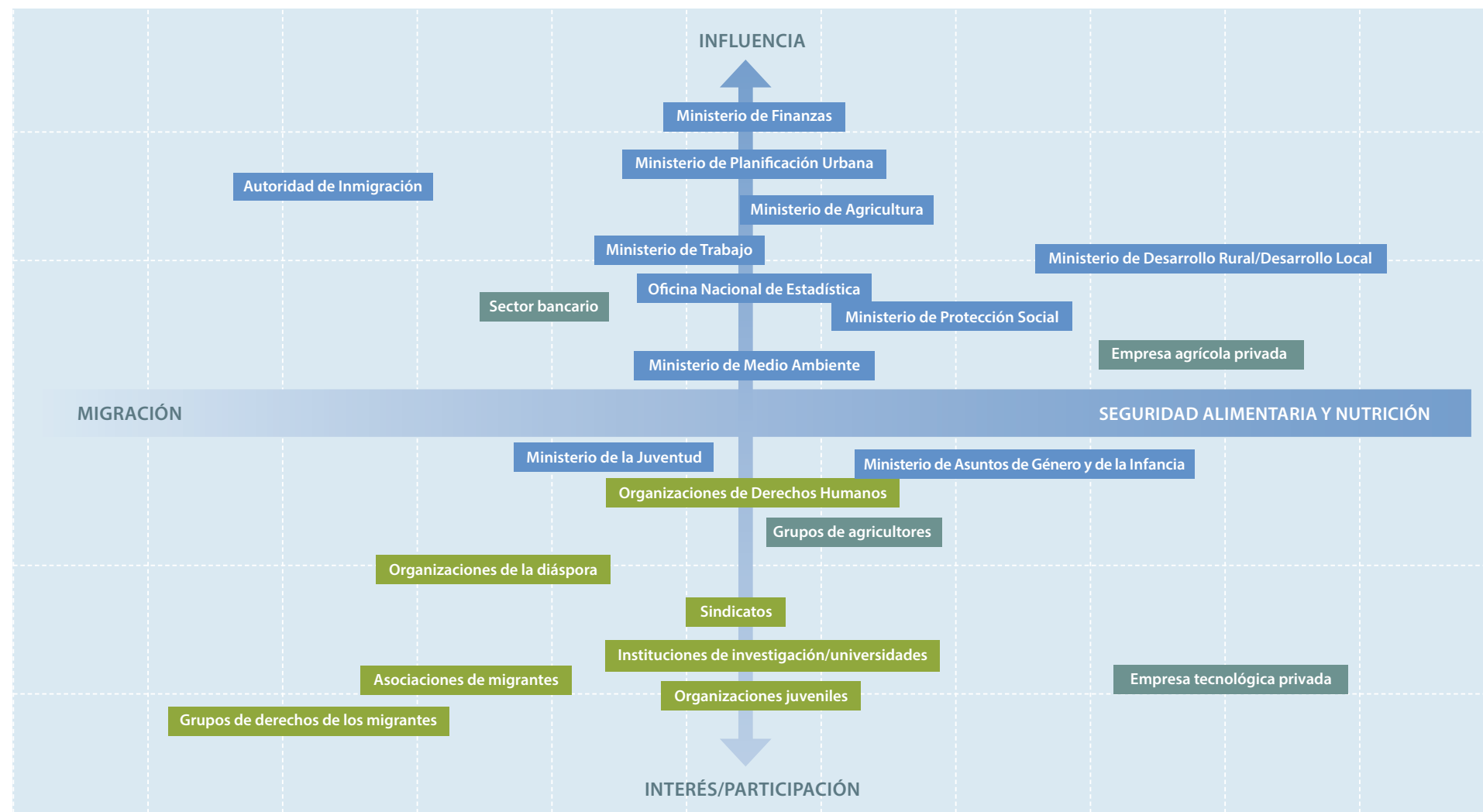


Preguntas clave

El grupo de preguntas siguiente puede servir de base para la clasificación de partes interesadas, que habrá de adaptarse al contexto específico del país:

- ¿Quiénes son las principales partes interesadas involucradas en la migración, el desarrollo rural, la seguridad alimentaria y la nutrición? ¿Cuáles son sus respectivas funciones y atribuciones?
 - ¿Cómo se relacionan las partes interesadas con otros tipos de actores interesados (por ejemplo, foros, mecanismos de coordinación, organización institucional, normas y procedimientos)? ¿Quién dirige estas actividades? ¿Son eficaces? ¿A qué escala actúan o participan, esto es, a nivel internacional, nacional, local?
 - ¿En qué medida las personas vulnerables, en particular mujeres, hombres, jóvenes, niños y ancianos que padecen inseguridad alimentaria, así como los migrantes participan en la formulación de políticas?
 - ¿Cuál es la función de las asociaciones de la diáspora y los migrantes, así como las asociaciones juveniles, y qué medidas se pueden adoptar para mejorar su coordinación y representatividad? ¿Cuáles son los principales obstáculos que afrontan para acceder a servicios financieros, incluidas las remesas?
- ¿Existen mecanismos interinstitucionales o plataformas de múltiples interesados que relacionen la migración con la seguridad alimentaria y la nutrición, o la agricultura y el desarrollo rural en el país? ¿Se invita a las partes interesadas rurales del sector agrícola u otro sector a participar en grupos de trabajo sobre migración a nivel nacional y se les consulta durante la elaboración de políticas, estrategias y programas de migración? ¿Se invita a las partes interesadas en materia de migración y del ámbito laboral a participar en grupos de trabajo sobre seguridad alimentaria y nutrición a nivel nacional y se les consulta durante la elaboración de políticas, estrategias y programas en materia de seguridad alimentaria y nutrición?
 - ¿Dónde están los puntos de tensión o esferas de desacuerdo? ¿Existen procesos o mecanismos para la búsqueda de consenso? ¿Cómo se relacionan o interactúan estos procesos con procesos de alcance internacional o mundial?
 - ¿Cuáles son las lagunas en cuanto a fomento de la capacidad de las partes interesadas por lo que se refiere a: la participación tanto en la migración como en la seguridad alimentaria y la nutrición, el establecimiento de contactos con todas las demás partes interesadas pertinentes y la resolución de conflictos o la búsqueda de acuerdo?

FIGURA 5. Ejemplo de una matriz de clasificación de partes interesadas para la coherencia entre la migración y la seguridad alimentaria y la nutrición



● Gobierno ● Sociedad civil ● Sector privado

*Hogar en origen; **Hogar en destino (la ausencia de asterisco [*] significa que se podría aplicar tanto a hogares en origen como en destino).

Fuente: elaboración propia.

→ RECUADRO 8

Fortalecer el entorno de políticas a través de enfoques multidisciplinares de método combinado

Cada vez más investigadores así como responsables de la formulación de políticas reconocen la necesidad de aplicar enfoques multidisciplinares de método combinado para fortalecer el entorno de políticas, y el beneficio que ello comporta. El hecho de que la migración abarque varios sectores y ámbitos de especialización hace que para formular una política eficaz sea necesario incluir una amplia gama de conocimientos especializados. De igual forma, al mezclar métodos mediante una combinación de entrevistas estructuradas y semiestructuradas junto con el uso de datos de panel y conocimientos tradicionales, es posible contrastar y comparar varias perspectivas, así como reunir información tanto cuantitativa como cualitativa. Se aplicó un enfoque de métodos combinados en ocho países (Bangladesh, Ghana, Guatemala, India, Perú, Tailandia, Tanzania y Viet Nam) y los resultados ponen de relieve la importancia de tener una imagen mucho más amplia de los aspectos relacionados entre sí y los puntos de activación de intervenciones en materia de políticas. De hecho, en estos países, al combinar datos de investigaciones y a nivel de los hogares con métodos más participativos, se integró mejor a los hogares en la reflexión sobre formas de gestionar la vulnerabilidad, la seguridad alimentaria y la nutrición, y la migración (Warner *et al.*, 2012).

Paso 2 DESCRIBIR Y ANALIZAR LA SITUACIÓN DE LAS POLÍTICAS

Una vez identificados los vínculos fundamentales entre la migración y la seguridad alimentaria y la nutrición, así como las partes interesadas pertinentes, el próximo paso se centra en determinar políticas y programas *existentes* que inciden en la migración y en la seguridad alimentaria y la nutrición, de manera conjunta o individual. La migración y la seguridad alimentaria afectan a muchas esferas de la formulación de políticas públicas, desde la asistencia sanitaria hasta la educación,

→ Preguntas clave

Las preguntas siguientes pueden servir de base para clasificar y analizar las políticas y programas:

- ¿Qué políticas existen actualmente para abordar la migración? ¿Y la seguridad alimentaria y la nutrición? ¿En qué se centran fundamentalmente las políticas, como por ejemplo en la atención a un grupo específico como niños, jóvenes o mujeres; la solución de las causas básicas de la migración; la facilitación de la migración; la mejora de las prestaciones para los migrantes; la facilitación de remesas?
- ¿Las políticas son intersectoriales? ¿Existe coordinación entre las políticas actuales o algún tipo de correspondencia, por ejemplo las políticas agrícolas hacen referencia a la migración o las políticas en materia de migración hacen referencia o atienden a la seguridad alimentaria y la nutrición?
 - ¿Incluyen las políticas, estrategias y programas de migración referencias a la migración rural? ¿Las medidas relativas a la gestión de la movilidad laboral tienen en cuenta la estacionalidad de los calendarios agrícolas y las necesidades de mano de obra de la agricultura y zonas rurales? ¿Hay políticas que se ocupan de la portabilidad de las prestaciones de seguridad social? ¿Existen mecanismos o sistemas para fomentar el retorno de los migrantes cualificados o agroempresarios potenciales? ¿Hay programas que ofrezcan paquetes de información previa a la partida que también abarquen las zonas rurales para facilitar la toma de decisiones informadas sobre migración?
 - ¿Incluyen las políticas y programas de desarrollo agrícola y rural medidas explícitas para mejorar los resultados del sector de la agricultura a fin de generar más oportunidades de empleo y empresariales que resulten de interés para los jóvenes del medio rural? ¿Incluyen medidas que faciliten el acceso de los jóvenes y las mujeres a la tierra, el crédito y los mercados?

(cont.)

Preguntas clave (cont.)

- ¿Las políticas sectoriales incluyen evaluaciones y diagnósticos de los factores que determinan la migración rural, en particular la migración interna y estacional? ¿Incluyen datos objetivos sobre los efectos de la migración, incluidas las remesas, en los mercados de trabajo locales, los salarios, la producción agrícola y los resultados en materia de seguridad alimentaria y nutrición?
- ¿Hay iniciativas explícitas para apoyar el desarrollo de competencias y la búsqueda de empleo local en zonas rurales (zonas propensas a la migración)? ¿Existen sistemas de información sobre el mercado laboral que garanticen la cobertura de los mercados laborales rurales y oportunidades de empleo en cadenas de valor agrícola?
- ¿Existe alguna medida dirigida a mejorar el acceso a servicios de remesas seguros, fiables y asequibles en zonas rurales? ¿Hay políticas y mecanismos que faciliten la inversión de remesas (individual y colectiva) en la agricultura y en la economía rural no agrícola? ¿Hay medidas específicas que fomenten la alfabetización financiera y la inclusión de los migrantes y sus familias? ¿Hay servicios financieros adaptados a las necesidades de los jóvenes y las mujeres del medio rural?
- ¿Existen diferencias entre las políticas a nivel nacional y a nivel local que se ocupan de la migración y la seguridad alimentaria y la nutrición?
- ¿En qué medida se aplican y cumplen las políticas? ¿Hay recursos suficientes para realizar el seguimiento de la ejecución y el impacto de las políticas?

la agricultura, el trabajo, la infraestructura y la prestación de servicios. Los hechos han demostrado que los países que promueven una formulación de políticas más integral y establecen mecanismos de coordinación logran una mejor gobernanza de la migración en general (Economist Intelligence Unit, 2016). En la presente sección se facilitan orientaciones sobre los tipos de políticas y programas cuya inclusión será pertinente a fin de facilitar un examen exhaustivo de posibles esferas de impacto y puntos de influencia.

En el Cuadro 2 se detallan algunas de las políticas clave relativas a la migración y la seguridad alimentaria y la nutrición que podrían establecerse en los países de origen, tránsito y destino. No todos los países tendrán políticas que abarquen todas estas cuestiones, pero esta lista ofrece una base.

Cada uno de los tipos de políticas y programas incluidos en el cuadro puede tener varios efectos en la migración y la seguridad alimentaria y la nutrición según el contexto específico, en particular si se trata de una zona de origen, tránsito o destino. Por ejemplo, los subsidios agrícolas pueden contribuir a disminuir la migración en países más ricos, pero pueden aumentarla en países más pobres; en algunos países, los subsidios agrícolas pueden reducir los obstáculos a la migración o los costos para los hogares beneficiarios, aunque las repercusiones dependen del rendimiento del sector agrícola y del tipo de subsidios (OCDE, 2016). De igual forma, las políticas dirigidas a atender las cuestiones relativas a los seguros y la reducción de riesgos pueden reducir la "necesidad" de migrar y, al mismo tiempo, alentar a más personas a migrar. La variedad de tipos de mecanismos basados en los seguros, desde la contratación pública hasta la protección social, también hace que los efectos sean muy variables. Así pues, los vínculos entre las políticas son complejos y dependen sumamente del contexto. Al determinar las políticas y programas, es importante entender de qué manera influyen unas políticas en otras y encontrar puntos de partida para la intervención.

CUADRO 2. Principales esferas de las políticas y programas en relación con la migración y la seguridad alimentaria y la nutrición

Cuestión	Tipo de política o programa	Origen	Tránsito	Destino
MIGRACIÓN	Contratación estatal	✓		
	Planes de trabajo temporal o estacional	✓		✓
	Concesión de licencias a agencias de empleo privadas	✓		
	Seguridad y protección social	✓		
	Capacitación, información, difusión y asesoramiento previos a la partida	✓		
	Requisitos para migrantes altamente cualificados			✓
	Asistencia a la migración temporal		✓	✓
	Códigos éticos de contratación		✓	✓
	Compensación para migrantes cualificados			✓
	Desarrollo de competencias	✓	✓	✓
	Enseñanza superior			✓
	Acceso a servicios financieros	✓	✓	✓
	Productos e instrumentos financieros especializados	✓	✓	✓
	Sistemas de remesas obligatorios	✓		
	Participación de la diáspora	✓	✓	✓
	Facilitación de la inversión	✓	✓	✓
	Concesión de doble nacionalidad			✓
	Iniciativas para la transferencia de conocimientos	✓	✓	✓
	Facilitación del retorno	✓		
	Portabilidad de las prestaciones de seguridad asocial y los convenios de prestaciones	✓	✓	✓
	Reintegración y facilitación del retorno	✓	✓	✓

Cuadro 2 (cont.)

Cuestión	Tipo de política o programa	Origen	Tránsito	Destino
SEGURIDAD ALIMENTARIA Y NUTRICIÓN	Subsidios agrícolas	✓	✓	✓
	Servicios agrícolas - patrocinio del Gobierno	✓	✓	✓
	Programas de capacitación	✓	✓	✓
	Extensión	✓	✓	✓
	Educación agrícola	✓	✓	✓
	Seguros y gestión de riesgos agrícolas	✓	✓	✓
	Tenencia de la tierra	✓	✓	✓
	Permisos de agua	✓	✓	✓
	Provisión de vivienda e infraestructura	✓	✓	✓
	Legislación laboral y protección de los trabajadores	✓	✓	✓
	Mecanismos de respuesta ante catástrofes o crisis	✓	✓	✓
	Acceso a mercados	✓	✓	✓
	Protección social	✓	✓	✓
	Servicios de salud	✓	✓	✓
	Comercio	✓	✓	✓

Para cada política o programa, debería identificarse la información siguiente:

- Institución principal
- Otros asociados participantes, como el gobierno, el sector privado, organizaciones de la sociedad civil, organizaciones internacionales, etc.
- Fecha de puesta en marcha de la política o programa

- Objetivo de la política o programa
- Políticas o programas relacionados o interreferenciadas
- Aplicación y efectos hasta la fecha
- Marco de seguimiento

**RECUADRO 9****Unidad de Migración y Desarrollo de Zimbabwe**

Con el fin de abordar la complejidad de los problemas de migración, Zimbabwe creó una Unidad de Migración y Desarrollo especializada en el seno del Ministerio de Planificación Económica y Fomento de la Inversión para que actuara de centro de coordinación de todas las cuestiones relativas a la migración y el desarrollo, incluida la seguridad alimentaria y la nutrición. El objetivo era contar con una unidad especializada que pudiera clasificar la gama de políticas y coordinarse con todas las entidades pertinentes sin crear prioridades o responsabilidades contrapuestas. La unidad tenía por finalidad: i) formular, aplicar y supervisar los marcos normativos, jurídicos e institucionales de ámbito nacional en materia de migración y desarrollo; ii) facilitar la incorporación de las políticas y prácticas de migración en los planes de desarrollo nacionales y sectoriales, tales como presupuestos nacionales, políticas para jóvenes y censos y encuestas nacionales; iii) determinar y encargar la realización de estudios sobre migración y desarrollo; iv) identificar y colaborar con las diásporas en cuanto a iniciativas de inversión y desarrollo; v) formalizar y aprovechar los efectos positivos de la migración laboral en beneficio del desarrollo socioeconómico nacional; vi) velar por el cumplimiento de las medidas destinadas a proteger y fomentar los derechos humanos y el bienestar de los migrantes; vii) identificar y poner en marcha programas y medidas de retención de competencias para mitigar el éxodo intelectual; viii) determinar e iniciar programas de desarrollo económico y comunitario para la migración destinados a abordar las causas profundas de la migración por extrema necesidad o supervivencia y ofrecer alternativas de medios de vida a migrantes potenciales.

Fuente: Grupo Mundial sobre Migración, 2010.

Paso 3 **PROMOVER LA COHERENCIA DE LAS POLÍTICAS INTERSECTORIALES**

Como se analizó en secciones anteriores, la migración puede tener efectos positivos y negativos en la seguridad alimentaria y la nutrición. A su vez, la inseguridad alimentaria y la malnutrición son determinantes fundamentales de la migración. La mejora de la coherencia entre políticas a nivel nacional de gobierno puede contribuir a facilitar una mejor coordinación, pero requerirá también una medición de la formulación de políticas descentralizadas. Por otro lado, la falta de coherencia puede reducir la efectividad de las políticas y hacer peligrar los objetivos en materia de migración y seguridad alimentaria y nutrición. Para fomentar la coherencia es necesario entender con claridad los vínculos que existen entre las políticas relativas a la migración y las políticas en materia de seguridad alimentaria y nutrición, en particular (Hong y Knoll, 2016):

- Qué esferas temáticas de las políticas son pertinentes
- Cómo interactúan las esferas de políticas
- Cómo están vinculadas las políticas a las políticas de otros países
- Cuáles son las cadenas causales en las que ciertas políticas inciden en los objetivos en materia de migración y seguridad alimentaria y nutrición
- De qué forma pueden las políticas reforzarse o fortalecerse entre sí para hacer que cada una sea más eficaz.

En esta sección se describen esferas temáticas clave de las políticas que han de explorarse tanto en las políticas relacionadas con la migración como las relacionadas con la seguridad alimentaria y la nutrición a fin de determinar formas de mejorar la coherencia y gestionar las compensaciones recíprocas. Se brinda asimismo orientación sobre la manera en que interactúan varias políticas y cómo las políticas se pueden reforzar mutuamente para facilitar la coherencia de las políticas y programas, así como sobre la forma de ajustar las intervenciones en materia de migración para mejorar la seguridad alimentaria y la nutrición. En el plano de las políticas, el fomento de la coherencia entre la seguridad alimentaria y la nutrición y la migración puede facilitar sinergias entre las políticas sectoriales y, al mismo tiempo, reducir al mínimo las incoherencias y objetivos contrapuestos. En el plano de los programas, los efectos reales dependen de las características de diseño y ejecución, así como de los vínculos creados entre intervenciones complementarias.

Aunque el objetivo es aumentar al máximo las sinergias y fomentar la coherencia, habrá inevitablemente que gestionar compensaciones recíprocas al establecer prioridades entre los objetivos de las políticas. Es importante que los responsables de la formulación de políticas conozcan plenamente las compensaciones que puede haber en cada contexto específico y al considerar los intereses de varias partes interesadas en las zonas de origen, tránsito y destino.

Determinar las esferas de políticas en las que la migración y la seguridad alimentaria y la nutrición están relacionadas entre sí

Las preguntas siguientes pueden servir de base para determinar las esferas concretas en las que se ha de centrar la atención de las políticas. Las preguntas deberían adaptarse y ajustarse teniendo en cuenta las características específicas del contexto del país:

i) ¿Qué medidas existen para facilitar el acceso al empleo y los servicios en las zonas rurales? ¿Y para los migrantes a zonas urbanas?

La falta de oportunidades de empleo y generación de ingresos constituye una de las causas básicas principales de la migración, especialmente en el caso de los jóvenes. En muchos países en desarrollo, el principal factor que impulsa la migración es la falta de oportunidades de trabajo decente y productivo y no el desempleo propiamente dicho. Deberían dedicarse esfuerzos a crear más oportunidades de empleo, tanto agrícola como no agrícola, en zonas propensas a la migración, así como a garantizar una cobertura adecuada de protección social en las zonas rurales. Pueden promoverse oportunidades de empleo productivo y decente fortaleciendo las capacidades de los jóvenes en la agricultura a través de formación profesional adaptada a los entornos rurales y fomentando una iniciativa empresarial socioeconómica sostenible. El fomento de la iniciativa empresarial y técnicas "empresariales" agrícolas puede dar lugar a la creación de más pymes agrícolas, que generan oportunidades de empleo agrícola y no agrícola. Cuando se crea empleo en zonas propensas a la migración, las oportunidades de subsistencia pueden aumentar y los hogares pueden tener menos disposición para migrar. Facilitar oportunidades de empleo en zonas rurales, junto con un mejor acceso a la tierra y el crédito, puede hacer que la agricultura resulte más atractiva.



RECUADRO 10

Base de datos de la FAO sobre políticas relativas al empleo rural decente

La base de datos de la FAO sobre políticas relativas al empleo decente en zonas rurales es un inventario en línea de las políticas, programas y estudios actuales a nivel nacional, regional y mundial que revisten interés para el fomento de más y mejores puestos de trabajo en las zonas rurales de países en desarrollo. En 2014, la División de Políticas Sociales e Instituciones Rurales de la FAO comenzó a recopilar información regional y nacional sobre políticas, programas e instituciones relacionados con el empleo a fin de orientar la prestación de asistencia a los países en materia de políticas en el marco del programa de trabajo de la FAO sobre empleo rural decente. En 2015, la información recopilada se convirtió en una base de datos sobre políticas en la intranet disponible para toda la FAO. Después de una fase de prueba interna con resultados positivos, el contenido de la base de datos se puso a disposición del público mediante el lanzamiento de la actual versión en octubre de 2016. La base de datos está diseñada para acceder con facilidad a información de interés mediante una función de búsqueda flexible.

El fomento de más oportunidades de empleo decente también es importante. Mejorar la calidad y la cantidad de servicios disponibles para los hogares tanto en zonas rurales como urbanas puede incidir en la calidad del empleo y, posteriormente, en la migración. Como se mencionó con anterioridad, el aumento de los ingresos de los hogares gracias a mejoras en el empleo o como resultado de las remesas puede contribuir a generar más oportunidades económicas y laborales para aquellos que participan en los sectores de servicios y manufacturero tanto en zonas rurales como urbanas. También puede que, por ejemplo, los miembros del hogar que se vean obligados a migrar para buscar una educación mejor prefieran quedarse en la zona de origen si los servicios educativos mejoran. Si la asistencia

sanitaria o los beneficios para los trabajadores mejoran y los migrantes potenciales son capaces de hacer frente a los problemas que podrían afectar a su capacidad para trabajar en su zona de origen, como por ejemplo una discapacidad o el acceso a medicinas o prestaciones por maternidad, tal vez no necesiten desplazarse para cubrir sus necesidades en materia de seguridad alimentaria y nutrición.

ii) ¿Cómo se facilita una migración de mano de obra segura, ordenada y regular?

La migración segura, ordenada y regular desde las zonas rurales, como por ejemplo la migración estacional vinculada a los calendarios agrícolas, puede beneficiar a los migrantes y sus comunidades. Si se gestionan de forma correcta, los planes de empleo estacional en la agricultura pueden garantizar condiciones de trabajo decentes para los migrantes y tratar el riesgo de competencia con los trabajadores autóctonos. Si se aplican de forma sinérgica con las políticas y programas relativos a la agricultura y el desarrollo rural en las zonas de origen, las políticas de empleo estacional pueden superar la escasez de mano de obra estacional en la agricultura. Se han llevado a cabo importantes flujos migratorios positivos gracias a acuerdos de migración circular, ya que estos acuerdos suelen prever la cooperación de los gobiernos o empleadores en las zonas de destino para proporcionar asistencia en cuanto a la contratación, evaluaciones médicas, servicios de apoyo preconsulares y formación orientativa previa a la partida (Ellis, 2000). Las campañas de información antes de la partida pueden ser una forma de facilitar una migración laboral más segura y ordenada. Esta información puede referirse a lo siguiente: i) instrumentos para la búsqueda de oportunidades de empleo y generación de ingresos; ii) conocimientos específicos para un puesto de trabajo e idiomas necesarios en las zonas de destino; iii) vivienda y atención sanitaria; iv) derechos de los migrantes (FAO, 2016).

iii) ¿Cómo se abordan los vínculos entre los medios rural y urbano?

Existen también posibilidades de aprovechar los efectos positivos de la migración en la seguridad alimentaria y la nutrición a través del refuerzo de los vínculos entre los

medios rural y urbano, que están remodelando las relaciones económicas y sociales entre los hogares en los países de origen y los miembros y comunidades migrantes en el extranjero. Como se analiza en secciones anteriores, un ejemplo de ello es la transición de los agricultores, que se alejan de los productos básicos y cultivos comerciales para pasar a la producción de alimentos perecederos destinados a su venta en mercados urbanos o periurbanos. Ante el crecimiento de pueblos más pequeños, estas zonas se están convirtiendo también en núcleos de acceso a los mercados para la producción agrícola rural y centros para una variedad de servicios esenciales, proporcionando así más oportunidades de empleo no agrícola para los hogares rurales como alternativa a la migración a más largo plazo a ciudades que pueden estar más lejos (IIED, 2015). En los casos en que la inversión en infraestructura acompaña al crecimiento de los servicios y mercados en estos pueblos más pequeños y ciudades, el potencial para apoyar medios de vida rurales y urbanos dinámicos aumenta.

iv) ¿Cómo se tratan o abordan en los sistemas de protección social las interacciones entre la migración y la seguridad alimentaria y la nutrición?

Dada la complejidad y variabilidad de los flujos y modelos migratorios, existe un reconocimiento cada vez mayor de la necesidad de protección social y políticas de apoyo que puedan responder a las vulnerabilidades asociadas a estos. Para la mayoría de migrantes, hay una tensión constante entre la movilidad de mano de obra y la falta de portabilidad de las prestaciones de protección social (Gasper y Truong, 2013). Se trata de una cuestión importante que se debe tratar a fin de garantizar el respeto a los derechos humanos de los migrantes, pero también de mejorar la seguridad alimentaria y la nutrición tanto de los migrantes como de los hogares de origen. Los migrantes también afrontan riesgos específicos, debido a su naturaleza más transitoria, que requieren protección.

Del mismo modo, si se mejora la cobertura y calidad de la protección social en las zonas rurales, algunos hogares pueden sentirse menos dispuestos a recurrir a la migración como estrategia de supervivencia durante períodos de crisis o tensiones. Casi la mitad de la población mundial vive actualmente en zonas rurales y carecen en su mayoría de acceso a protección social. Las inversiones en protección social

han contribuido a reducir la pobreza y la vulnerabilidad, así como a fomentar el empleo decente y productivo, lo que puede ofrecer a los hogares una posibilidad de permanecer en las zonas rurales si así lo desean.

Asegurar el acceso a programas de protección social en las zonas rurales también puede ayudar a sus beneficiarios a afrontar mejor los riesgos y, al mismo tiempo, generar efectos económicos y productivos que pueden disminuir la presión de tener que migrar para atender las necesidades en materia de seguridad alimentaria y nutrición. Por ejemplo, existen indicios considerables de que incluso los hogares más pobres invierten una parte de sus ingresos en actividades de subsistencia familiar (a menudo actividades agrícolas de subsistencia) procedentes de programas de transferencias de efectivo (Davis *et al.*, 2016; ODI, 2013; DFID, 2011), lo que se traduce en mayores oportunidades de generación de ingresos al contratarse mano de obra adicional o crearse negocios no agrícolas, lo que también afecta a las estrategias de superación del riesgo.

v) ¿En qué medida se ofrece a todos los migrantes el mismo acceso a oportunidades, en particular las iniciativas dirigidas a su integración?

Las políticas de migración se han orientado a menudo hacia diferentes tipos de migrantes, beneficiando especialmente a los "migrantes muy cualificados". Además, los más pobres suelen ser quienes carecen de posibilidades de migrar y, por tanto, no reciben los beneficios derivados de la transferencia de remesas o de técnicas y conocimientos y se hallan atrapados en bolsas de pobreza tanto en zonas rurales como urbanas (Crush, 2013; Mendola, 2006). Cada vez se presta más atención, especialmente a raíz del acuerdo relativo a los Objetivos de Desarrollo Sostenible, a no dejar a nadie atrás y abordar el problema de estas bolsas de pobreza en la formulación de políticas relativas a la migración y la seguridad alimentaria y la nutrición. Para ello es necesario entender mejor las zonas y los grupos y personas

RECUADRO 11



Protección social para los migrantes del medio rural al urbano en Viet Nam

La migración del medio rural al urbano se ha incrementado en Viet Nam en los últimos años, pasando del 6,5 % del total de la población en 1999 al 7,7 % en 2009. No obstante, puede que estas cifras subestimen el fenómeno, ya que no incluyen movimientos a corto plazo, temporales o circulares. En algunos estudios se ha demostrado que la migración constituye una estrategia fundamental para los hogares con dificultades económicas y en búsqueda de mejores oportunidades de subsistencia; al mismo tiempo, estos hogares afrontan importantes riesgos debido a la falta de cobertura de protección social adecuada. Los planes actuales están basados en la residencia, lo que reduce la capacidad de los migrantes de llevarse las prestaciones con ellos cuando se desplazan. Las

políticas de Viet Nam se han diseñado asimismo como "tiritas" para su aplicación en situaciones críticas y no como políticas preventivas para mitigar el riesgo de llegar a una fase crítica. El marco de políticas no responde debidamente a la "migración espontánea" de zonas rurales a zonas urbanas ni al aumento del volumen de la migración circular y temporal. Esto ha generado un problema doble, a saber: i) vulnerabilidades de los trabajadores migrantes como resultado de una aplicación deficiente de las leyes laborales en el sector formal; ii) falta de conocimiento de los migrantes de sus derechos o vías para manifestar sus preocupaciones o problemas. La resolución de estos problemas puede contribuir a garantizar que los migrantes del medio rural al urbano en Viet Nam se conviertan en agentes de desarrollo y disminuyan los riesgos que afrontan en cuanto a la inseguridad alimentaria y la malnutrición.

Fuente: Duong, et al., 2011.

más afectados por la inseguridad alimentaria y la malnutrición, así como los determinantes y efectos de la migración conexos.

En los países de destino, la integración de migrantes es una cuestión fundamental para el logro de la seguridad alimentaria y la nutrición. La integración no es solo una integración económica en términos de empleo, vivienda y acceso a servicios sanitarios, educativos y financieros, sino también una integración social y cultural. Cuanto más rápido se integren los migrantes en las sociedades de destino, más rápido se convertirán en agentes económicos productivos y contributivos tanto para sus países de origen como para sus hogares y regiones de destino, por ejemplo al ampliar la base tributaria.

vi) ¿Cómo se están gestionando los flujos de remesas, las inversiones de la diáspora y la migración de retorno? ¿Cuáles son los resultados?

Los datos indican que una gran parte de las remesas se destina a alimentación, lo que subraya la importancia de las remesas para la seguridad alimentaria y la nutrición. Muchos países han reconocido este hecho y, en consecuencia, están trabajando para facilitar los flujos de remesas. Por ejemplo, la India es la principal beneficiaria de remesas financieras del mundo (65 500 millones de USD en 2016) y en 2005 creó el Ministerio de Asuntos Indios de Ultramar para ejecutar una política para la diáspora multidimensional. Sin embargo, en muchos lugares sigue sin haber suficientes instituciones financieras en las zonas rurales, lo que hace que las poblaciones rurales solo puedan recibir remesas a través de transferencias de efectivo no oficiales, lo que limita el flujo general en cuanto a accesibilidad y costo.

Una disminución de los costos de transferencia puede tener un efecto positivo en la cantidad y frecuencia de las remesas que se reciben (FAO, 2016).



RECUADRO 12 Centrarse en la integración

Cuanto más tarden los migrantes en integrarse en sus países de destino, peores serán los resultados en materia de seguridad alimentaria y nutrición. Muchos países han empezado a dar prioridad a programas de integración como parte de su enfoque de la migración.

Australia: La asociación Active Refugee and Migrant Integration tiene por objeto reforzar los programas de integración, que suelen finalizar cinco años después de la llegada al país de destino aunque muchos migrantes sigan necesitando apoyo, como por ejemplo ayuda jurídica, cursos de ciudadanía, formación profesional, actos sociales, vivienda, apoyo a padres, y salud y educación.

Canadá: El Programa Canadiense de Integración de los Inmigrantes comienza abordando la integración incluso *antes* de que empiece la migración, ya que proporciona a los futuros migrantes una red de recursos para contactar con empleadores y asistir en línea a sesiones de formación en directo.

España: El proyecto XEIX "Promoviendo las relaciones interculturales a través del comercio de proximidad" se creó para hacer frente a la xenofobia que surgió como respuesta a la entrada de migrantes chinos. El proyecto se centra en las barreras del idioma y realiza intercambios interculturales y campañas contra rumores.

Fuente: Economist Intelligence Unit, 2016.



RECUADRO 13

Reducir los costos de la transferencia de remesas y el papel de la diáspora

Habida cuenta de la importancia vital de las remesas para los hogares y países de origen, el Grupo de los Veinte (G-20) les ha dado prioridad en cuanto esfera de apoyo normativo internacional y en 2011 respaldó la iniciativa "5x5" para reducir el costo promedio mundial de las remesas del 10 % al 5%, lo que se traduciría en 17 000 millones de USD adicionales para los países de origen. La Comisión Europea y los Estados miembros de la Unión Europea han apoyado este objetivo mediante la introducción de la Directiva sobre servicios de pago en 2009 y otras iniciativas, tales como la adopción de los Principios generales para los servicios de remesas internacionales. Como resultado, en la mayoría de países de la Unión Europea, así como en el mundo, el costo del envío de remesas se ha reducido. Por ejemplo, en 15 de los 36 países en los que el Banco Mundial ha proporcionado apoyo técnico, los costos promedio del envío de remesas están por debajo o dentro de un punto porcentual del objetivo 5x5. No obstante, el promedio mundial del envío de remesas, aunque ha disminuido del 9,81 % al 8,95 %, sigue siendo elevado (Banco Mundial, 2014a).

El papel de las asociaciones de la diáspora en Armenia

La diáspora de Armenia se encuentra dispersa por todo el mundo y actualmente supera de forma significativa a la población residente del país. El Gobierno armenio ha creado el Ministerio de la Diáspora y ha establecido una política dirigida a atender a su población diseminada por todo el mundo. Los movimientos de la diáspora han contribuido de forma significativa al desarrollo de Armenia en distintas etapas de su historia. Por ejemplo, después de lograr la independencia en 1991, se movilizó a la diáspora para poner en marcha numerosas escuelas, centros de salud, proyectos de infraestructura, así como un grupo de presión en apoyo de la nueva democracia. Entre 1994 y 2004, aproximadamente un 69 % de todos los inversores extranjeros en la economía armenia estaban vinculados con la diáspora. En 2006, hasta un 12 % de los hogares armenios dependía del apoyo de un migrante que se encontraba en el exterior. Más recientemente, la llegada de más de 17 000 refugiados sirio-armenios ha contribuido a un aumento de los sectores de la hostelería y servicios en el país, así como de los proyectos agrícolas. La diáspora ha desempeñado un papel fundamental en la financiación del reasentamiento de refugiados gracias a la realización de campañas desde las bases, como la campaña con el Fondo de Socorro Sirio-Armenio que recaudó casi 1,2 millones de USD. Las políticas públicas apoyan estas actividades a través del Ministerio de la Diáspora, así como otras iniciativas entre las que figuran, por ejemplo, un portal de noticias en línea, foros y conferencias anuales, programas de repatriación y actividades culturales y deportivas.

Fuente: Gevorkyan, 2016.

Abordar la coherencia global de las políticas

Una vez que se han determinado las principales esferas en las que se ha de centrar la atención de las políticas, deberían analizarse las políticas que abordan las interrelaciones entre la migración y la seguridad alimentaria y la nutrición para tratar la cuestión de la coherencia. Algunas preguntas específicas para abordar el tema de la coherencia son las siguientes:

- i) ¿Se han incluido consideraciones de seguridad alimentaria y nutrición en los diferentes instrumentos de políticas encaminados a abordar la migración? ¿De qué forma se ha hecho y a quién se dirige? ¿Los destinatarios se están beneficiando de las políticas?

CUADRO 3. Evaluar los efectos en materia de políticas

Políticas	Elementos de seguridad alimentaria y nutrición para su incorporación o comprobación:	Beneficiarios	Efecto
Planes de migración temporal o estacional	<ul style="list-style-type: none">■ Atención a la agricultura o cultivos básicos clave■ Portabilidad de prestaciones (rural-urbano)■ Normas laborales para migrantes temporales o estacionales	<ul style="list-style-type: none">■ Migrantes vulnerables (que de otro modo quizá emprenderían vías irregulares)■ Empleadores y consumidores de países de destino, como resultado de abordar las necesidades del mercado laboral y mantener los precios de los alimentos bajo control	<ul style="list-style-type: none">■ Ruta de migración segura gracias a mejoras en el acceso a los alimentos y la disponibilidad de estos■ Aumento de remesas■ Mayor acceso a asistencia sanitaria y escolarización
Planes de remesas basados en incentivos		<ul style="list-style-type: none">■ Migrantes más cualificados	<ul style="list-style-type: none">■ Aumento de la corrupción■ Escaso impacto en la seguridad alimentaria y la nutrición debido a que ya se benefician de seguridad alimentaria y nutricional



RECUADRO 14
Diferenciación de políticas para abordar las cuestiones de género

Las cuestiones de género merecen un enfoque concentrado, pues las mujeres representan casi la mitad de los migrantes internacionales. Hay regiones concretas en las que la migración femenina es mucho mayor. Por ejemplo, el 70 % de los migrantes que se desplazan de América central y América del Sur a España son mujeres. En otras regiones como Asia, que registró cifras de migración femenina especialmente elevadas, el 65 % de quienes abandonaron Filipinas en 2005 fueron mujeres, al igual que el 79 % de quienes emigraron de Indonesia por motivos laborales en 2003. No obstante, las cifras se han reducido considerablemente como resultado de políticas que han creado condiciones de trabajo más decente para las mujeres gracias a la aprobación de un salario mínimo para empleados de hogar y mayor acceso a educación superior en su países de origen.

Fuente: Le Goff, 2016; O'Neil et al., 2016.

Para saber si las consideraciones en materia de seguridad alimentaria y nutrición se han incluido en las políticas y programas dirigidos a la migración, debería llevarse a cabo un examen de las cuatro dimensiones de la seguridad alimentaria y la nutrición. En el cuadro 3 se encontrará un ejemplo.

ii) ¿Cómo se diferencian las políticas para abordar cuestiones específicas en materia de seguridad alimentaria y nutrición de distintos tipos de migración, como la migración circular, estacional o internacional? ¿Y para diferentes tipos de migrantes, como por ejemplo mujeres, jóvenes, refugiados o desplazados internos?

Entender la forma en que ciertas políticas benefician o tratan de beneficiar a grupos destinatarios específicos y evaluar si estos se corresponden con los grupos más afectados por la inseguridad alimentaria y nutricional es un elemento esencial para velar por que las políticas logren beneficios en materia tanto de migración como de seguridad alimentaria y nutrición. En algunos contextos, las mujeres pueden verse más afectadas por la inseguridad alimentaria, mientras que en otros son los jóvenes los que necesitan mayor atención. De igual forma, en algunos contextos es importante fomentar la migración circular y estacional a fin de conferir mayor seguridad de ingresos durante patrones meteorológicos cambiantes.

CUADRO 4. Evaluar la coherencia de políticas

Indicador	Ejemplos
Insumo – seguimiento del gasto	Compromisos financieros, contribuciones de donantes
Producto – cambios en esfuerzos y vínculo con resultados de desarrollo	Cambios en los reglamentos que inciden en las remesas; número de visados concedidos para países más pobres
Resultado – cambios en las tendencias	Número de migrantes irregulares
Proceso — elementos de medición de los procesos normativos	Inclusión de partes interesadas específicas

Fuente: Adaptado de Hong y Knoll, 2016.

30

iii) ¿Cuáles son las sinergias actuales, si las hay, entre las políticas y programas orientados a obtener el derecho a la alimentación y el derecho a un trabajo decente? ¿Cómo pueden reforzarse estas sinergias?

El objetivo general es que las políticas relativas a la migración y las políticas relacionadas con la seguridad alimentaria y la nutrición que se señalan en el Paso 2 (Cuadro 2) se refuercen mutuamente en sus objetivos y enfoques y no se obstaculicen entre sí. Una forma de potenciar las sinergias es la integración de un enfoque basado en los derechos, en el que el derecho al trabajo sustente el derecho a la alimentación, y viceversa.

Al medir la coherencia de las políticas, es importante determinar indicadores concretos. Se han elaborado varios estudios e instrumentos en los que se proporcionan orientaciones sobre este asunto y se diferencia entre indicadores respecto de insumos, productos, resultados y procesos, todos ellos importantes (King *et al.*, 2012).

Paso 4 ENTENDER LA ECONOMÍA POLÍTICA

La economía política se refiere a las formas en las que la política, la legislación y la economía están conectadas. Requiere adoptar una visión “más panorámica” del entorno político y económico en el que existe el marco normativo y buscar la mejor forma de

influir en los programas relativos a la migración y la seguridad alimentaria y la nutrición. Aunque el análisis de las políticas puede ofrecer varias opciones realizar ajustes normativos que sean técnicamente viables, estos pueden ser inviables desde el punto de vista político. Por tanto, es importante entender la economía política que hay detrás de la formulación y ejecución de las políticas públicas y que afecta a la toma de decisiones respecto de la migración y la seguridad alimentaria y la nutrición. Basándose en el análisis llevado a cabo en los tres pasos anteriores, este paso final tiene por finalidad reunir toda la información a fin de determinar puntos de partida específicos para facilitar el cambio en las políticas.

Las siguientes preguntas guía pueden ser de utilidad para evaluar la economía política en relación con la migración y la seguridad alimentaria y la nutrición:

- i) Entre las partes interesadas que se determinan en el Paso 1, ¿quiénes pueden influir en el debate y el programa sobre migración y seguridad alimentaria y nutrición? ¿Cómo pueden tener mayor participación? ¿Cómo debe evolucionar su participación para facilitar el cambio de políticas?

Revisar la clasificación de partes interesadas llevada a cabo en el Paso 1, prestando especial atención a las esferas clave de intervención en materia de políticas que se

CUADRO 5. Partes interesadas y políticas y programas conexos

Políticas/programas	Partes interesadas pertinentes	Función	Deficiencia/punto de partida
Programa de capacitación/extensión	■ Ministerio de Agricultura	■ Financiación y formulación del programa	■ Incluir a los trabajadores migrantes como beneficiarios previstos y mantener contactos con las organizaciones de migrantes
	■ Organizaciones de agricultores	■ Beneficiarios	■ Incluir organizaciones de agricultores y organizaciones de migrantes en la formulación del programa
			■ Incluir empresas del sector privado que se beneficiarán de mano de obra más cualificada

han determinado en el Paso 3, puede proporcionar los medios para identificar partes interesadas específicas en relación con cuestiones concretas. En el Cuadro 5 se muestra la forma en que esta información se puede combinar para determinar puntos de partida.

ii) ¿Es más eficaz un modelo descentralizado o centralizado, o bien una combinación de ambos?

En muchos casos, las responsabilidades en cuanto a migración y seguridad alimentaria y nutrición se reparten entre diferentes ministerios e instituciones (véase la Figura 5) y es fundamental que haya coordinación entre los ministerios para garantizar la eficacia de la formulación de políticas y su aplicación. En algunos casos, habrá un ministerio o institución principal que se encargará de la coordinación entre las instituciones y que puede ayudar a simplificar los procesos. A menudo hay una combinación de modelos descentralizados y centralizados, que puede aportar ventajas en cuanto a un mayor equilibrio en las relaciones de poder y, al mismo tiempo, velar por que al menos una entidad se identifique con los procesos para seguir impulsándolos. Un enfoque que combina modelos centralizados y descentralizados consiste en un enfoque que, por un lado, incorpora las políticas de migración en las políticas relativas a la seguridad alimentaria y la nutrición y,

por otro, integra las políticas en materia de seguridad alimentaria y nutrición en las políticas de migración, con la participación de distintos ministerios o instituciones principales en cada proceso (Hong y Knoll, 2016).

iii) ¿Cuáles son los obstáculos principales para el cambio en las políticas cuando se trata de migración y de seguridad alimentaria y nutrición? ¿Cómo se pueden abordar?

Con frecuencia, el mayor obstáculo o barrera para el cambio en las políticas relativas a la migración y la seguridad alimentaria y la nutrición radica en la forma en que se enmarca la migración. Abundan los datos que demuestran la importancia de transformar el discurso relativo a la migración, de tal manera que no se afronte como una carga o un problema que se debe resolver, sino que se centre la atención en los beneficios que puede aportar en cuanto al desarrollo en consonancia con los Objetivos de Desarrollo Sostenible (Economist Intelligence Unit, 2016). Para sentar las bases de las políticas a fin de abordar mejor los principales retos, es importante considerar esta cuestión de manera que se aproveche el potencial positivo de la migración para la reducción de la pobreza, la seguridad alimentaria y la nutrición de todos los hogares (en origen y destino) garantizando que la migración sea

CUADRO 6. Obstáculos que dificultan el cambio en las políticas y posibles soluciones

Obstáculo	Cómo abordarlo
Intereses opuestos entre las autoridades de migración y de seguridad alimentaria y nutrición y falta de coordinación intersectorial	Crear grupos de coordinación entre varios ministerios o intersectoriales e incorporar agentes que se ocupan de la seguridad alimentaria y la nutrición en los procesos de formulación de políticas en materia de migración, y viceversa
Falta de conocimiento de cuestiones relativas a la seguridad alimentaria y la nutrición	Realizar actividades de capacitación y talleres sobre seguridad alimentaria y nutrición para las autoridades de migración
Falta de conocimiento de las cuestiones relativas a la migración, el trabajo, la protección social y los jóvenes entre las partes interesadas agrícolas	Realizar actividades de capacitación y talleres para las partes interesadas agrícolas
Falta de atención en las políticas y programas a los más vulnerables y a quienes necesitan más asistencia	Incorporar a los más vulnerables en el diálogo sobre políticas
Falta de fondos para la ejecución de políticas y programas	Determinar posibles recursos dentro del gobierno y externamente entre los asociados, así como estudiar mecanismos de financiación innovadores (por ejemplo, apoyo de la diáspora; inversiones y contribuciones de migrantes)
Falta de seguimiento y evaluación del impacto en materia de políticas para defender la necesidad de un cambio	Crear un marco de seguimiento y evaluación, incluidas evaluaciones del impacto, con funciones y recursos específicos

32

segura, ordenada y regular. Asimismo, es importante ofrecer alternativas mejores para velar por que los hogares no consideren la migración como su única opción de supervivencia. En el Cuadro 6 se presentan algunos de los otros obstáculos que afronta el cambio en las políticas y posibles soluciones.

En líneas generales, el mayor obstáculo para un cambio eficaz en las políticas puede estar en contrarrestar la opinión pública sobre la migración en general. La discriminación puede haber limitado ya las contribuciones positivas que los

migrantes pueden hacer a la seguridad alimentaria y la nutrición así como al desarrollo, lo que se podría utilizar posteriormente en el discurso para frenar políticas dirigidas a promover vínculos más eficaces entre la migración y la seguridad alimentaria y la nutrición. Para fomentar la coherencia en las políticas, en muchos casos puede ser necesario un proceso paralelo de inclusión social y medidas de lucha contra la xenofobia hacia los migrantes como punto de partida (Hong y Knoll, 2016; Demireva, 2015; Saggar *et al.*, 2012).

Observaciones finales

En la presente guía se han puesto de relieve los vínculos fundamentales entre la migración y la seguridad alimentaria y la nutrición, así como la forma en que estos vínculos se pueden abordar mediante políticas y programas a fin de lograr resultados más positivos tanto para la migración como para la seguridad alimentaria y la nutrición. Las recomendaciones presentadas en esta guía deberían evaluarse y utilizarse en el contexto específico de cada país.

Las interrelaciones positivas entre la migración y la seguridad alimentaria por lo que se refiere a las remesas, la mejora del acceso a los ingresos y servicios, las mejoras en la productividad, el desarrollo de competencias y otros, no se comprenden ampliamente ni se reconocen en el diálogo sobre políticas. Deben difundirse de forma más amplia mayores pruebas de las repercusiones positivas de las políticas de migración en la seguridad alimentaria y la nutrición, así como de las políticas en materia de seguridad alimentaria y nutrición en la obtención de resultados más positivos en cuanto a migración, a fin de aumentar la sensibilización y fortalecer la elaboración de enfoques concretos y orientados a la acción.

Terminología

Migración

Movimiento de una persona o de un grupo de personas, ya sea a través de una frontera internacional o dentro de un Estado. Se trata del movimiento de población que abarca cualquier tipo de movimiento de personas, sea cual fuere su magnitud, composición y causas; ello comprende la migración de refugiados, desplazados, migrantes por motivos económicos y personas que se trasladan con otros fines, incluida la reunificación familiar (OIM, 2013).

Migración internacional

Movimiento de una persona o un grupo de personas que abandonan su país de origen, o en el que tienen su residencia habitual, para establecerse temporal o permanentemente en otro país distinto al suyo. Estas personas para ello han debido atravesar una frontera (OIM, 2011).

Migración interna

Movimiento de una persona o de un grupo de personas de una zona a otra en un mismo país. Se incluye: i) la migración rural-urbana; ii) la migración rural-rural, por ejemplo la migración estacional vinculada a los calendarios agrícolas; iii) la migración urbana-rural; iv) la migración urbana-urbana (OIM, 2011).

Migración circular

Movimiento fluido de una persona o de un grupo de personas entre países o zonas, incluidos el movimiento temporal y el movimiento a largo plazo, que puede redundar en beneficio de todos los interesados, si se produce de manera voluntaria y con vinculación a las necesidades laborales de los países de origen y de destino.

Migración irregular

Movimiento de personas que se produce al margen de las normas regulatorias de los países de origen, tránsito y destino. No hay una definición clara o universalmente aceptada de la migración irregular. Desde la perspectiva de los países de destino, constituye el ingreso, la estadía o el trabajo en un país sin la autorización necesaria ni los documentos requeridos por las autoridades de inmigración. Desde el punto de vista del país de envío, la irregularidad se observa, por ejemplo, en los casos en que una persona atraviesa una frontera internacional sin documentos de viaje o pasaporte válido o no cumple con los requisitos administrativos exigidos para salir del país. Hay sin embargo una tendencia a restringir cada vez más el uso del término de "migración ilegal" a los casos de tráfico de migrantes y trata de personas.

Diáspora

Migrantes, y sus descendientes, que viven fuera de su país de nacimiento o de ascendencia, ya sea de manera temporal o permanente, y a pesar de lo cual siguen manteniendo vínculos afectivos y materiales con sus países de origen (OIM y MPI, 2012).

Migración laboral

La migración laboral se define por lo general como un movimiento transfronterizo a un país extranjero con un fin laboral. No obstante, no hay una definición universalmente aceptada de la migración laboral. El término "migrante económico" se utiliza a veces como equivalente del término migrante laboral o trabajador migrante.

Migración por situaciones de dificultad

Cuando la migración se considera la única opción viable para salir de la pobreza. La migración por situaciones de dificultad está motivada por condiciones de privación económica extrema, catástrofes naturales y ambientales, o formas de opresión social o por razón de género que se consideran intolerables (Mander y Sahgal, 2012).

Refugiado

Según la Convención sobre el Estatuto de los Refugiados de 1951 y el Protocolo sobre Refugiados de 1967, los refugiados son personas que, con fundados temores de ser perseguidas por motivos de raza, religión, nacionalidad, pertenencia a determinado grupo social u opiniones políticas, han abandonado su país. En convenciones regionales sobre refugiados, como la Convención de la Organización de la Unidad Africana de 1969 y la Declaración de Cartagena de 1984, también se consideran refugiados aquellos grupos de personas que huyen debido a una agresión externa, ocupación, dominación extranjera o hechos que alteran gravemente el orden público.

Desplazados internos

Personas o grupos de personas que se han visto forzadas u obligadas a escapar o huir de su hogar o de su lugar de residencia habitual, en particular como resultado o para evitar los efectos de un conflicto armado, de situaciones de violencia generalizada, de violaciones de los derechos humanos o de catástrofes naturales o provocadas por el ser humano, y que no han cruzado una frontera estatal internacionalmente reconocida (Principios Rectores de los desplazamientos internos, documento de las Naciones Unidas E/CN.4/1998/53/Add.2.). Véanse también refugiados, personas desplazadas, desplazados externos y personas desarraigadas.

Fuente: OIM, FAO.



Referencias

- Abdelai-Martini, M. & Hamza, R. 2014. How do migration remittances affect rural livelihoods in drylands? *Journal of International Development*, Vol. 26 (4): 454–470.
- Alvarez-Tinajera, S.P. 2013. International Migration and Development Training Modules: Facilitator's Guide. International Organization for Migration. Geneva.
- Burrows, K. & Kinney, L. 2016. Exploring the Climate Change, Migration and Conflict Nexus. *International Journal of Environmental Resources and Public Health*, Vol. 13 (4): 443.
- Crush, J. 2013. Linking Food Security, Migration and Development. *International Migration*, Vol. 51, Issue 5, pp. 61–75.
- Davis, J. & Brazil, N. 2016. Migration, remittances and nutrition outcomes of left behind children: A national level quantitative assessment of Guatemala. *PLoS ONE*, Vol. 11 (3).
- Davis, B., Sudhanshu, H., Hypher, N., Winder-Rossi, N., Winters, P. & Yablonski, J. (Eds.). 2016. From Evidence to Action. The Story of Cash Transfers and Impact. Evaluation in Sub-Saharan Africa. FAO, UNICEF, Oxford University Press.
- Demireva, N. 2015. Briefing on Immigration, Diversity and Social Cohesion, 3rd revision, The Migration Observatory, University of Oxford. Oxford. http://www.migrationobservatory.ox.ac.uk/wp-content/uploads/2016/04/Briefing-Immigration_Diversity_and_Social_Cohesion.pdf.
- Department for International Development (DFID). 2011. Cash Transfers Evidence Paper Policy Division 2011. London.
- Duong, L.B., Linh, T.G. & Thao, N.T.P. 2011. Social protection for rural-urban migrants in Vietnam: Current situation, challenges and opportunities. CSP Research Report 08.
- Economist Intelligence Unit. 2016. Measuring well-governed migration. The 2016 Migration Governance Index.
- Ellis, F. 2000. *Rural livelihoods and diversity in developing countries*. Oxford University Press. New York.
- FAO. 2016a. Migration, agriculture and rural development: addressing the root causes of migration and harnessing its potential for development. Rome.
- FAO. 2016b. Addressing rural youth migration at its root causes: A conceptual framework. Rome.
- FAO. 2016c. Migration and Protracted Crises: Addressing the root causes and building resilient agricultural livelihoods. Rome.
- Gaspar, D. & Truong, T. 2013. Women in Motion in a World of Nation-States, Market Forces and Gender Power Relations, in Truong, T., Gaspar, G., Handmaker, J. & Bergh, S. (Eds.). *Migration, Gender and Social Justice: Perspectives on Human Insecurity*, pp. 367–386. Springer. Heidelberg.
- Gevorkyan, A. 2016. Development through Diversity: Engaging Armenia's New and Old Diaspora. Migration Policy Institute. Available at: <http://www.migrationpolicy.org/article/development-through-diversity-engaging-armenia's-new-and-old-diaspora>
- Global Forum on Migration and Development (GFMD). 2016. Background Paper GFMD RT 1.1 Reducing migration costs. Available at: <https://gfmd.org/docs/bangladesh-2016>
- Global Migration Group (GMG). 2010. Mainstreaming Migration into Development Planning: A handbook for policy-makers and practitioners. International Organization for Migration. Geneva.
- GMG. 2016. Handbook for Improving the Production and Use of Migration Data for Development (forthcoming). International Organization for Migration. Geneva.
- Groger, A. & Zylberberg, Y. 2015. Internal Labor Migration as a Shock Coping Strategy: Evidence from a Typhoon. *American Economic Journal: Applied Economics*, Vol. 8 (2): 123-153.
- Hong, A. & Knoll, A. 2016. Strengthening the Migration-Development Nexus through Improved Policy and Institutional Coherence, KNOMAD Working Paper N. 15, June 2016, The World Bank Group. Washington D.C.

- Hnatkovska, V. & Lahiri, A. 2014. Structural Transformation and the Rural – Urban Divide. Available at: https://www.economicdynamics.org/meetpapers/2014/paper_746.pdf
- International Fund for Agricultural Development (IFAD) and World Bank (WB). 2015. The use of remittances and financial inclusion. A report by the International Fund for Agricultural Development and the World Bank Group to the G20 Global Partnership for Financial Inclusion. Rome.
- International Institute for Environment and Development (IIED). 2015. Workshop Reflections, Inclusive Urbanisation, 28-30 October 2015.
- IIED. 2017. Why food remittances matter: rural-urban linkages and food security in Africa. Available at: <http://pubs.iied.org/pdfs/10809IIED.pdf>
- International Labour Organization (ILO). 2013. Greening the Rural Economy and Green Jobs: Decent Work in the Rural Economy. Policy Guidance Notes. Geneva.
- International Organization for Migration (IOM). 2008. Migration and Climate Change, IOM Migration Research Series. Available at: http://www.migrationdrc.org/publications/resource_guides/Migration_and_Climate_Change/MRS-31.pdf
- Organización Internacional para las Migraciones. 2013. Migration and the United Nations Post-2015 Development Agenda. Geneva.
- IOM and Migration Policy Institute (MPI). 2012. Developing a Road Map for Engaging Diasporas in Development: A Handbook for Policymakers and Practitioners in Home and Host Countries. Organización Internacional para las Migraciones. Geneva.
- IOM and World Food Programme (WFP). 2015. Hunger without Borders: The hidden links between food insecurity, violence and migration in the Northern Triangle of Central America: An exploratory study. Available at: http://documents.wfp.org/stellent/groups/public/documents/liaison_offices/wfp277544.pdf?_ga=2.158666490.1722748066.1496494961-269583030.1489682412
- Jayatissa, R. & Wickramage, K. 2016. What effect does international migration have on the nutritional status and child care practices of children left behind? *International Journal of Environmental Research and Public Health*, Vol. 13, 218.
- Kuznets, S. 1966. *Modern Economic Growth*. Yale University Press. New Haven.
- Lacroix, T. 2011. Migration, rural development, poverty and food security: a comparative perspective. International Migration Institute, University of Oxford. Oxford.
- Le Goff, M. 2016. Feminization of migration and trends in remittances, IZA World of Labor, ISSN 2054-9571, Issue 220. Available at: <http://dx.doi.org/10.15185/izawol.220>
- Mansuri, G. 2007. Does work migration spur investment in origin communities? Entrepreneurship, schooling and child health in rural Pakistan. In Ozden, C. & Schiff, M. (Eds.) *International Migration, Economic Development & Policy*. The World Bank Group. Washington D.C.
- Mendola, M. 2006. Rural out migration and economic development at origin: what do we know? Sussex Migration Working Paper No 40. Sussex University. Brighton.
- Milan, A., Melde, S., Cascone, N., Schindler, M. & Warner, K. 2015. When do households benefit from migration? Insights from vulnerable environments in Haiti. *Migration, Environment and Climate Change* Issue 8, Vol.1, December 2015.
- Overseas Development Institute (ODI). 2013. Food and Nutrition (In-) Security and Social Protection: A Paper for the OECD DAC's Task Team on Social Protection. Available at: <https://www.odi.org/sites/odi.org.uk/files/odi-assets/publications-opinion-files/8806.pdf>
- Organization for Economic Cooperation and Development (OECD). 2007. DAC Guidelines and Reference Series: Promoting Pro-Poor Growth: Policy Guidance for Donors. Available at: <http://www.oecdilibrary.org/docserver/download/4307081e.pdf>
- O'Neil, T., Fleury, A. & Foresti, M. 2016. Women on the move: Migration, gender equality and the 2030 Agenda for Sustainable Development, Overseas Development Institute. Available at: <https://www.odi.org/sites/odi.org.uk/files/resource-documents/10731.pdf>
- Potts, D. 2010. Circular Migration in Zimbabwe & Contemporary Sub-Saharan Africa. James Currey. Woodbridge.

- Ratha, D. & Shaw, W. 2007. South-South Migration and Remittances. World Bank Working Paper No 102. The World Bank Group. Washington D.C.
- Romano, D. & Traverso, S. 2016. The Impact of International Migration on Household Food Security: Evidence from Bangladesh. Paper submitted to the Third Conference of the Italian Association of Development Economists (SITES). Florence.
- Saggar, S., Somerville, W., Ford, R. and Sobolewska, M. (2012) The impacts of migration on social cohesion and integration: Final report to the Migration Advisory Committee, London: Home Office.
- Sohel, A., Simiyu, E., Githiri, G., Sverdluk, A. & Mbaka, S. 2015. Cooking up a storm: Community-led mapping and advocacy with food vendors in Nairobi's informal settlements. IIED Working Paper. IIED. London.
- Thomas-Hope, E. 2011. Freedom and Constraint in Caribbean Migration and Diaspora. Ian Randle Publishers. Kingston.
- United Nations Department of Economic and Social Affairs (UNDESA). 2013. Cross-national comparisons of internal migration: An update on global patterns and trends. Population Division Technical Paper No. 2013/1. New York.
- UNDESA. 2015. International Migration Report 2015: Highlights. New York.
- UN Habitat. 2012. The State of the World's Cities Report 2012/2013: Prosperity of Cities. United Nations Human Settlements Programme. Nairobi.
- United Nations High Commissioner for Refugees (UNHCR). 2016. Global Trends: Forced Displacement in 2015. Geneva.
- Warner, K., Afifi, T., Henry, K., Rawe, T., Smith, C. & De Sherbinin, A. 2012. Where the rain falls: Climate change, food and livelihood security and migration, an 8-country study to understand rainfall, food security and human mobility. Care International and United Nations University.
- Woetzel, J., Madgavkar, A., Rifai, K., Mattern, F., Bughin, J., Manyika, J., Elmasry, T., Di Lodovico, A. & Hasyagar, A. 2016. Global migration's impact and opportunity. McKinsey Global Institute.
- World Bank. 2008. World Development Report 2008. Rural Households and their pathways out of poverty. Washington D.C. Available at: http://siteresources.worldbank.org/INTWDR2008/Resources/2795087-1192112387976/WDR08_06_ch03.pdf
- World Bank. 2014a. Savings of USD 44 billion: Impacts of the global target of a reduction of remittances cost through effective interventions at the global, country and municipality levels. Available at: <http://www.worldbank.org/en/results/2014/04/04/savings-of-44-billion>
- World Bank. 2015. Migration and remittances surveys. Washington D.C.
- World Bank. 2016. Migration and Remittances Factbook 2016: Third Edition. Washington D.C.
- Zeza, A., Carletto, C., Davis, B. & Winters, P. 2011. Assessing the impact of migration on food security and nutrition. *Food Policy*, Vol. 36, Issue 1, pp.1-6.





www.fao.org/3/I8166ES/I8166ES.pdf