



MAPEO DE ACTORES ATENCIÓN DE LA SEQUÍA EN EL CHACO

Ejecutadan:

Coordinan:

Financian:



¡RESPONDIENDO A LA SEQUÍA!

“Ayuda humanitaria de emergencia a través de asistencia para la recuperación de las comunidades afectadas por la sequía en la Región del Chaco - Departamentos de Chuquisaca, Tarija y Santa Cruz, Bolivia”

MAPEO DE ACTORES QUE ATIENDEN LA SEQUÍA EN EL CHACO

ELABORADO POR:

Áida Ferreyra Villarroel

FOTOGRAFÍAS:

Shirley Román: Organización de las Naciones Unidas para la Alimentación y la Agricultura FAO

Marlene Barral: Cooperazione Internazionale COOPI

Dante Illanes: Acción Contra el Hambre ACF-E

REVISADO POR:

Oscar Mendoza: Organización de las Naciones Unidas para la Alimentación y la Agricultura FAO

Marlene Barral: Cooperazione Internazionale COOPI

Ana Claudia Alí: Acción Contra el Hambre ACF-E

BOLIVIA, JULIO 2011

ÍNDICE

INTRODUCCIÓN.....	3
1. BASES DE DESARROLLO DEL MAPEO.....	5
1.1 CONCEPTUALES.....	5
1.2 METODOLÓGICAS	6
1.2.1. Delimitación del mapeo.....	6
1.2.2. Desarrollo del mapeo.....	9
1.2.3. Análisis de redes y relaciones	10
2. RESULTADOS DEL MAPEO	11
2.1. AGUA.....	12
2.1.1. Las organizaciones vinculadas	13
2.1.2. Las redes y relaciones	17
2.1.3 Balance del sector programático agua	24
2.2 SEGURIDAD ALIMENTARIA/ PRODUCCIÓN.....	26
2.2.1. Las organizaciones vinculadas	27
2.2.2. Las redes y relaciones	33
2.2.3. Balance del sector programático seguridad alimentaria/producción	39
2.3 PREPARACIÓN Y RESPUESTA A LA EMERGENCIA.....	42
2.3.1. Las organizaciones vinculadas	42
2.3.2. Las redes y relaciones	47
2.3.3. Balance del sector programático preparación y respuesta a la emergencia.....	54
2.4 GESTIÓN DEL RIESGO Y MANEJO DE RECURSOS NATURALES	58
2.4.1. Las organizaciones vinculadas	58
2.4.2. Las redes y relaciones	61
2.4.4. Balance sector programático gestión del riesgo y manejo de recursos naturales..	66
3. A MANERA DE CONCLUSIONES	68
FUENTES	70
Secundarias	71
Primarias	71

INTRODUCCIÓN

En la región del chaco boliviano¹, la sequía es un fenómeno recurrente y de intensidad creciente que, durante el período 2009-2010, produjo pérdidas considerables para el sector agropecuario, desencadenando un estado de emergencia que requirió de la movilización y participación directa de organizaciones públicas, privadas, sin fines de lucro y sociales.

Acción Contra el Hambre-ACF-E, Cooperazione Internazionale-COOPI y la Organización de las Naciones Unidas para la Alimentación y la Agricultura-FAO, fueron parte de las organizaciones que contribuyen a la atención de esta emergencia. Su alianza inter organizacional para la implementación del proyecto "*Ayuda humanitaria de emergencia a través de asistencia para la recuperación de las comunidades afectadas por la sequía en la Región del Chaco - Departamentos de Chuquisaca, Tarija y Santa Cruz, Bolivia*", financiado por el departamento de Ayuda Humanitaria y Protección Civil de la Comisión Europea-ECHO, permitió apoyar el proceso de recuperación de los medios de vida de las familias afectadas, a través de la intervención en tres ejes: la mejora de acceso al agua para consumo humano, así como actividades de capacitación acerca del tratamiento del agua y buenos hábitos de higiene; el apoyo a la recuperación productiva y el consumo de alimentos, fomentando de forma piloto la diversificación de la dieta a través de la promoción del consumo de verduras y alimentos frescos con alto valor proteico y; la sensibilización y capacitación para promover la gestión de riesgos y la mejora de mecanismos de respuesta a la sequía.

Las acciones del consorcio, así como las desarrolladas por otras organizaciones a través de sus propios mecanismos de respuesta, fueron importantes para superar gradualmente los efectos de la sequía. Sin embargo, la movilización e implementación de acciones, evidenció la necesidad de generar mayores articulaciones entre las organizaciones para evitar la duplicidad de esfuerzos y capitalizar su *expertise* en pro de un abordaje más efectivo y eficiente del proceso de rehabilitación.

En respuesta a esta necesidad, el consorcio ACF-E/COOPI/FAO consideró pertinente elaborar un mapeo de los actores que participan en actividades para la atención de la sequía, estratificándolos por grupos, de acuerdo al tipo de *expertise* o área de especialidad, para plantear alternativas de solución basadas en el análisis de posibles sinergias o complementaciones programáticas que mejoren o fortalezcan las intervenciones/acciones en el Chaco boliviano².

¹ La región chaqueña esta conformada por 16 municipios: Cabezas, Lagunillas, Gutiérrez, Charagua, Camiri, Cuevo y Boyuibe del Departamento de Santa Cruz, Monteagudo, Villa Vaca Guzmán, Huacaya, Huacareta y Machareti del Departamento de Chuquisaca y Yacuiba, Villamontes, Caraparí y Entre Ríos del Departamento de Tarija.

² ACF-E/COOPI/FAO.

Términos de referencia. Consultoría para el mapeo de actores y conformación de la red institucional de atención a la sequía en el Chaco boliviano. Bolivia. Abril 2011.

El mapeo, desarrollado entre mayo y julio de 2011, contó con la participación de 106 organizaciones públicas, privadas, sin fines de lucro y sociales que, en diferentes momentos del proceso de mapeo, contribuyeron a generar un insumo de uso público. Este insumo permite:

- ❖ La identificación (mapeo) y análisis de los actores que participan durante la atención y asistencia en situaciones de emergencia por sequía y en gestión del riesgo frente a fenómenos naturales y antrópicos como una forma de mejorar la resiliencia del Chaco boliviano.
- ❖ La identificación de problemas que limitan o dificultan la implementación de la gestión del riesgo y el apoyo oportuno y eficiente de cada sector programático de esas instituciones u organizaciones, para la atención y asistencia durante el período de emergencia por sequía.
- ❖ La proyección de probables soluciones planteadas por cada sector programático que permitan el fortalecimiento de las redes de coordinación, apoyo, gestión y asistencia para afrontar la sequía.

A continuación se desglosa el balance final del mapeo, caracterizando las relaciones inter organizacionales, las redes de interacción y las potencialidades para la coordinación. La información también se complementa con un registro mínimo de cada organización que puede ser complementado permanentemente para facilitar el desarrollo de nuevas relaciones e interacciones potenciales entre las organizaciones, sin que medien en la interacción las organizaciones del consorcio ACF-E/COOPI/FAO.

1. BASES DE DESARROLLO DEL MAPEO

2.1 CONCEPTUALES

El Mapeo de Actores³ es un instrumento de investigación que permite identificar y “situar” a un conjunto de instancias o sujetos vinculados a un campo específico de acción, “en función de dimensiones sociales, espaciales y temporales que ofrecen una perspectiva de ese campo como un todo”⁴. Facilita representar parte de la realidad social en la que se intervendrá en términos de interacciones entre actores, lo que corresponde a la base conceptual de los mapeos, que son asociados a las teorías del análisis de redes sociales (ARS), en las que se plantea que son las relaciones entre actores las que configuran la estructura de una red y no los atributos individuales de cada uno de ellos, sean estos grupos, organizaciones o individuos⁵.

La información que reporta un mapeo permite diseñar futuras estrategias de intervención, con más elementos que solo el sentido común o la sola opinión de un informante calificado⁶, pues como instrumento de análisis, contribuye a entender los roles, responsabilidades e interacciones entre las organizaciones y sujetos, visibilizando las formas de ejercicio del poder relativo, la influencia/dependencia en determinado campo, las alianzas, los conflictos, los portavoces autorizados y los actores más significativos respecto a determinados objetivos, acciones o potencialidades para la negociación/construcción conjunta⁷.

En cuanto a sus limitaciones, debe tomarse en cuenta que un mapeo aborda campos de interacción complejos en los que esta latente la tendencia al “cambio” de contenidos, actores y estructuras formales y no formales del relacionamiento. Por tanto, la perspectiva que aporta sólo responde a un momento histórico y una visión analítica específica que requiere ser enriquecida y complementada periódicamente por otros instrumentos de análisis y acercamientos sucesivos a la realidad, de forma que se actualice la información⁸ o se generen mayores insumos para la comprensión de la dinámica en determinado campo.

En cada aproximación sucesiva también es importante considerar que los actores son heterogéneos en sus percepciones y posiciones; que estas devienen de situaciones que requieren

³ Los mapeos de actores también son llamados sociogramas y se vinculan al desarrollo de la cartografía social.

⁴ RANCE, Susana; TELLERÍA, Jaime. “Saliendo del anonimato”. *El mapeo de actores/as sociales como el instrumento para el diseño de políticas*. Reunión regional “Sexualidades, salud y Derechos Humanos en América Latina”. Universidad Peruana Cayetano Heredia. Mesa 2: Sexualidad, investigación y política. Posibilidades, límites, contradicciones, paradojas y avances. Lima. 7 al 9 de mayo de 2003. Pp: 2.

⁵ MORALES, Natasha; PANDO, Eduardo; JOHANSEN, Julia. *Comprendiendo el programa Desnutrición Cero en Bolivia: un análisis de redes y actores*. Banco Interamericano de Desarrollo-BID. División de la protección social y salud. Notas Técnicas #IDB-TN-138. Mayo 2010. Pp: 13,14.

⁶ POZO Solis, Antonio. *Mapeo de actores sociales*, Lima. Febrero 2007.

GUEDES, Emiliano. *Mapeo de actores sociales: un enfoque de redes sociales en el marco del desarrollo local*- Universidad de la República. Uruguay, s/f. Pp: 2.

⁷ RIVOIR, Ana Laura. *Redes Sociales: ¿Instrumento metodológico o categoría sociológica?*, s/f, s/n

⁸ RIVOIR, Ana Laura (op. cit)

ser abordadas “de cero” antes de emitir conclusiones y que tanto ellos como sus acciones, deben ser tratados como interdependientes, porque sus lazos permiten la transferencia de recursos materiales y no materiales.

2.2 METODOLÓGICAS

El mapeo de actores se desarrolla a partir de una aproximación cualitativa al posicionamiento contextual, las acciones y relaciones de las organizaciones vinculadas a este ámbito.

La información relativa a cada organización proviene del desarrollo de entrevistas, estudios de caso y cartografía social, técnicas a partir de las que se visibiliza la heterogeneidad de las organizaciones, de sus relaciones y de las situaciones en las que se desenvuelven, particularmente en términos políticos, sociales y económicos, sin asumir que éstas sean representativas de la totalidad de relaciones posibles en el contexto chaqueño.

Cada fase de mapeo y las decisiones que se tomaron para su implementación se describen pormenorizadamente en el *ANEXO 1: Guía metodológica mapeo de actores*, mientras que en éste documento solo nos remitimos a los resultados del proceso metodológico desarrollado.

1.2.1. Delimitación del mapeo

El mapeo se delimitó a partir de ámbitos temáticos, organizacionales y territoriales.

❖ EN EL ÁMBITO TEMÁTICO:

La definición inicial de sectores programáticos o áreas temáticas de interés se fundamentó en la experiencia desarrollada por el consorcio demandante del mapeo, que ya había desarrollado acciones en torno a la atención de la sequía en el Chaco, conocía el contexto y las actividades de otras organizaciones.

Los sectores programáticos previamente identificados, se reconfiguraron posteriormente, a partir de la información reportada por otras organizaciones. Esta reconfiguración fue particularmente significativa en el sector “producción” que, conceptualmente es parte del abordaje de la seguridad alimentaria pero, operativamente, remite a un conjunto significativo de relaciones que, en algunos casos, demandaron de un tratamiento específico y pormenorizado.

CUADRO N°1: SECTORES PROGRAMÁTICOS PARA EL ANÁLISIS		
Sectores pre definidos	Sectores definidos	Acciones tipo por sector
Agua	Agua	<ul style="list-style-type: none"> • Infraestructura y equipamiento • Mantenimiento de sistemas de agua

		<ul style="list-style-type: none"> • Provisión y saneamiento básico • Capacitación • Desarrollo de organizaciones (comités de agua) • Investigación
Seguridad alimentaria	Seguridad alimentaria/ Producción	<ul style="list-style-type: none"> • Infraestructura y equipamiento • Dotación de recursos agropecuarios (insumos, semillas, animales) • Actividades productivas • Dotación de alimentos complementarios • Capacitación • Investigación • Comercialización • Servicios financieros
Producción		
Preparación y respuesta a la emergencia	Preparación y respuesta a la emergencia	<ul style="list-style-type: none"> • Infraestructura y equipamiento • Sistemas de información • Ayuda humanitaria • Capacitación
Gestión del Riesgo y Manejo de Recursos Naturales	Gestión del Riesgo y Manejo de Recursos Naturales	<ul style="list-style-type: none"> • Infraestructura y equipamiento • Implementación y/o fortalecimiento organizacional • Capacitación • Sistemas de información • Planificación
Políticas públicas		

❖ **EN EL AMBITO ORGANIZACIONAL:**

Se identificaron organizaciones vinculadas a la atención de la sequía, a partir de fuentes secundarias relacionadas con los registros nacionales de las ONG con presencia en el Chaco boliviano, registros propios de las organizaciones demandantes del mapeo y registros de reuniones de coordinación inter organizacionales en el nivel local⁹.

En correspondencia a la guía metodológica del mapeo, se consideraron organizaciones que declararon desarrollar acciones directas en un sector, que podrían verse afectadas por el problema o las propuestas de solución, que no estaban directamente afectadas pero tienen interés en el sector programático, que cuentan con información, experiencia o recursos para implementar acciones, que son necesarias para la adopción o implementación de políticas y que consideran tienen derecho a estar involucradas en las decisiones relacionadas con un sector.

⁹ACF-E proveyó una lista de organizaciones asentadas en el Chaco cruceño que, no necesariamente trabajan en temas de atención a la sequía pero, se consideran significativas. COOPI proveyó una lista de actores que intervienen en la atención a emergencias en el Municipio de Macharetí, uno de los de mayor concentración de acciones organizacionales.

La lista inicial fue complementada a partir de la aplicación del principio de “bola de nieve” que implicó un proceso de referenciación y contra referenciación entre organizaciones, clasificadas como: públicas, privadas, sin fines de lucro y sociales.

Para el caso chaqueño, todas las referencias se dieron entre organizaciones y no así entre actores individuales pues, aunque se consideró la posibilidad, la capacidad y dinámica local en torno a la articulación de organismos de representación y participación, contribuyó a centrar el mapeo en el conjunto de organizaciones que los representan.

La relación cuantitativa de organizaciones identificadas y efectivamente contactadas durante cualquier etapa del mapeo, se expresa en el siguiente cuadro¹⁰:

CUADRO N° 2: TIPO Y CANTIDAD DE ORGANIZACIONES¹¹			
Tipos de organización	Descripción	Organizaciones contactadas	Organizaciones identificadas
PÚBLICAS	NIVEL NACIONAL Ministerios Ejército Entidades descentralizadas	10	19
	NIVEL DEPARTAMENTAL Gobiernos autónomos departamentales Entidades dependientes de las gobernaciones COE departamentales	12	14
	NIVEL MUNICIPAL Gobiernos autónomos municipales COE municipales	10	17
	Universidades/centros de formación	6	7
PRIVADAS	Empresas	1	12
SIN FINES DE LUCRO	Cooperación internacional	4	6
	Organizaciones de convenio	2	2
	Organizaciones No Gubernamentales (ONG), fundaciones y asociaciones	28	41
SOCIALES	Organizaciones del Pueblo Guaraní: nacionales, departamentales y zonales	13	30
	Organizaciones de otros pueblos indígenas (Weenhayeck-Tapiete)	1	2
	Productivas- ganaderas (Federaciones y asociaciones de ganaderos)	10	11
	Productivas- campesinas (Federaciones y centrales de campesinos)	4	8
	Productivas- asociaciones	5	32
	Otras		2
TOTALES		106	203

¹⁰ Por contactadas se entiende a las organizaciones entrevistadas o participantes de alguno de los talleres de mapeo.

¹¹ Anexo 2: Listado de organizaciones identificadas.

❖ *EN EL ÁMBITO TERRITORIAL:*

Se seleccionó un conjunto de municipios, en los que fuera posible visibilizar el trabajo de las organizaciones y sus relaciones, en función de los siguientes criterios¹²:

- La zona/municipio tiene características de al menos dos zonas ecológicas de la macro región Chaco (pie de monte, zona de transición y llanura chaqueña).
- El municipio corresponde a las características promedio de su tipo de unidad administrativa (A, B, C).
- La zona/municipio ha sufrido sequía extrema con regularidad y persistencia en el tiempo (fenómeno recurrente).
- La zona/municipio ha identificado y demandado la atención a la sequía extrema con regularidad en el tiempo.
- Existe en la zona/municipio al menos dos organizaciones trabajando en temas relacionados a la atención de la sequía.
- Existe en la zona/municipio representación de instancias nacionales responsables de la atención a la sequía.

Si bien las organizaciones asumen múltiples unidades territoriales como ámbitos de intervención (capitanías indígenas, municipios, provincias, departamentos, cuencas, zonas ecológicas, filiales, etc), en este caso en particular, y con fines de organización y análisis de la información, se consideró trabajar en Charagua, Gutiérrez, Camiri, Cuevo, Huacaya, Macharetí, Monteagudo, Yacuiba, Villamontes y Caraparí, porque se constituyen en unidades de interacción de actores locales diversos, sin que ello implique que se niegan las otras formas de organización y gestión del territorio.

1.2.2. Desarrollo del mapeo

El mapeo en sí mismo, se desarrolló en dos momentos clave.

❖ *EL RECOJO DE INFORMACIÓN DE ORGANIZACIONES:*

Implicó la descripción de las organizaciones vinculadas a la atención de la sequía y de sus acciones en el territorio durante la gestión 2010.

Ambos procesos se desarrollaron a partir de la aplicación del INSTRUMENTO 1: FICHA DE ENTREVISTA y el INSTRUMENTO 2: ESTUDIO DE CASO¹³.

❖ *LA PRODUCCIÓN CARTOGRÁFICA:*

¹² La selección de municipios fue desarrollada con la participación directa de ACF-E, COOPI y FAO.

¹³ Ver Anexo1: Guía metodológica mapeo de actores.

Se concentró en la elaboración de los mapas de interacciones organizacionales, utilizando como insumo la información recogida durante las entrevistas a organizaciones y la construcción de estudios de caso.

Cada mapa fue graficado en reuniones departamentales en las que participaron representantes de organizaciones públicas y sociales, en tanto demandantes u organizadores del proceso de atención a la sequía en los espacios territoriales¹⁴.

El producto de cada reunión fue complementado con la información reportada por las organizaciones sin fines de lucro, para equilibrar las percepciones locales en torno a la incidencia de las organizaciones en cada.

1.2.3. Análisis de redes y relaciones

El análisis en torno a un sector programático y las redes que implica, se desarrolló a partir de la triangulación de información provista por las organizaciones, los estudios de caso y las reuniones departamentales.

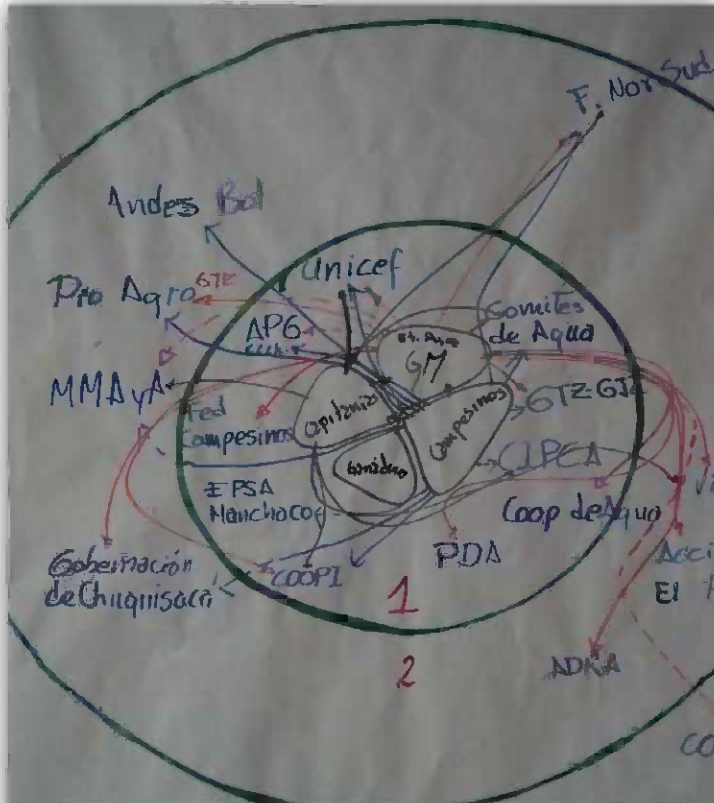
El proceso de análisis hizo énfasis en la categorización de información en torno a las acciones centrales de las organizaciones, las interacciones que hacen al tramado de la red y la importancia e influencia de cada organización respecto a la toma de decisiones, la movilización de las otras organizaciones y la configuración específica del sector. También profundizó en la identificación de temas de consenso (acuerdo en todas las organizaciones), temas de abordaje desigual (discrepancias conceptuales e ideológicas) y temas de conflicto (diferencias fuertes de orden material)¹⁵.

Durante el taller de socialización de resultados del mapeo, las organizaciones asistentes, analizaron nuevamente cada uno estos temas, para identificar soluciones posibles a problemas concretos y fortalecer el tejido asociativo.

¹⁴ En Santa Cruz participaron representantes de gobiernos municipales, capitanías zonales guaraní y asociaciones ganaderas. En Chuquisaca participaron representantes de gobiernos municipales, capitanías zonales guaraní, centrales campesinas, asociaciones ganaderas, la CCCH y la Federación de Campesinos. En Tarija participaron representantes de gobiernos municipales, gobiernos regionales, capitanías zonales guaraní, centrales campesinas, asociaciones ganaderas y Federación de Campesinos.

¹⁵ RANCE, Susana; TELLERÍA, Jaime.

"Saliendo del anonimato". El mapeo de actores/as sociales como el instrumento para el diseño de políticas. Reunión regional "Sexualidades, salud y Derechos Humanos en América Latina". Universidad Peruana Cayetano Heredia. Mesa 2: Sexualidad, investigación y política. Posibilidades, límites, contradicciones, paradojas y avances. Lima. 7 al 9 de mayo de 2003. Pp: 2.



Mapa de actores de Chuquisaca.
17/06/2011

2. RESULTADOS DEL MAPEO

El proceso de mapeo permitió identificar, aproximadamente, a 203 organizaciones demandantes o prestadoras de servicio, respecto a la atención de la sequía en el Chaco. Sin embargo, la sumatoria de todas las organizaciones consideradas en cada sector programático del mapeo, no necesariamente corresponde al número total de organizaciones previamente identificadas.

La diferencia en el número de organizaciones se debe a que algunas de ellas no son conocidas o reconocidas por los actores locales y, por tanto, no pueden ser articuladas a las redes mapeadas. Organizaciones como los 16 gobiernos municipales o las 26 capitanías zonales guaraní, conforman grupos de pares cuyos roles, responsabilidades e interacciones pueden analizarse en conjunto, mientras que otras, como organizaciones sin fines de lucro o programas estatales dependientes de una misma organización matriz, se registran de forma independiente, por considerar que sus objetivos y estrategias de funcionamiento no son comparables entre sí.

La información que se desglosa a continuación, se organiza por sector programático y Departamento (Santa Cruz, Chuquisaca y Tarija), en consideración a la participación de actores diferentes y las dinámicas propias de cada una de las redes identificadas.

En cada sector programático existe una lista de organizaciones que se elaboró en función de los datos reportados por ellas mismas sobre sus acciones y el balance de los actores locales durante los talleres departamentales¹⁶.

Cada una de las redes se grafican a través de mapas que visibilizan las interacciones entre las organizaciones, así como su posición diferencial en círculos de influencia (menor influencia a mayor distancia del centro de los mapas). Siendo altamente complejos, deben leerse en función de la concentración de relaciones en determinadas organizaciones, así como en relación a la densidad de flujos de interacción entre grupos de organizaciones (públicas, sin fines de lucro, privadas, etc). De requerirlo, una organización en particular también puede hacer seguimiento a las interacciones que le son atribuidas por otras organizaciones y actores locales, pudiendo tener posiciones diferenciales en cada mapa, en correspondencia a sus áreas de *expertise* o la influencia de los otros actores en determinada red.

2.1. AGUA

El sector agua articula organizaciones que demandan o prestan servicio en torno a:

- **Infraestructura y equipamiento de sistemas de agua para consumo humano:** instalación de sistemas de agua por bombeo y por gravedad, perforación de pozos, construcción de aljibes,

¹⁶ Si requiere revisar las acciones específicas de una organización en particular, ver Anexo 3: Directorio de organizaciones contactadas.

tanques, dotación de bombas de agua, geomembranas, filtros e insumos para almacenaje de agua, materiales para la protección de fuentes de agua, herramientas básicas para el mantenimiento de los sistemas, otros.

- **Mantenimiento de sistemas de agua:** reposición de materiales de construcción, limpieza de redes, pozos y aljibes, revisión y mantenimiento de bombas, otros.
- **Provisión y saneamiento básico:** servicios de distribución de agua por redes o cisternas, alcantarillado, tratamientos de agua.
- **Capacitación:** procesos de formación para el tratamiento y uso adecuado del agua, higiene, mantenimiento de sistemas (plomería), manejo de recursos hídricos, funcionamiento de comités de agua y otros.
- **Desarrollo de organizaciones:** apoyo a la conformación, funcionamiento y sostenibilidad económica de comités de agua.
- **Investigación:** análisis de acceso, calidad y disponibilidad de agua. Innovaciones en torno al manejo del recurso, etc.

2.1.1. Las organizaciones vinculadas

Las organizaciones que se adscriben al sector y son reconocidas por otras organizaciones, se registran en los siguientes cuadros por departamento:

CUADRO N°8: AGUA EN SANTA CRUZ			
ORGANIZACIONES PÚBLICAS	NACIONAL <ul style="list-style-type: none"> • Ministerio de Medio Ambiente y Agua MMAyA • Servicio Nacional de Geología y Técnico de Minas-SERGEOTECEMIN • COFADENA 	DEPARTAMENTAL <ul style="list-style-type: none"> • Sub gobernación de la provincia Cordillera • Programa de Agua Subterránea- PROASU/ JICA 	MUNICIPAL <ul style="list-style-type: none"> • GM Lagunillas • GM Cabezas • GM Gutiérrez • GM Charagua • GM Camiri • GM Cuevo • GM Boyuíbe
ORGANIZACIONES PRIVADAS	SOCIALES <ul style="list-style-type: none"> • EPSA MANCHACO • Cooperativa de Agua y Alcantarillado COPAGAL • Cooperativas de agua municipales • Ferroviaria Oriental S.A.-FO • Servicio de Agua Potable y Alcantarillado Cloacal-SAGUAPAC 		PRIVADAS <ul style="list-style-type: none"> • Empresas de cisternas

ORGANIZACIONES SIN FINES DE LUCRO	COOPERACIÓN INTERNACIONAL <ul style="list-style-type: none"> • AKUT • Programa de desarrollo agropecuario sustentable PROAGRO (GIZ-ASDI) 	OSFL <ul style="list-style-type: none"> • Acción Contra el Hambre-ACF-E • Centro Andino para la Gestión y Uso de Agua-CENTRO AGUA • Pastoral social CARITAS • PDA Arakavi • PDA Koe Iyambae • PDA Tembipe • PDA Tekove • PDA Camiri • Visión Mundial 	PÚBLICAS DE CONVENIO <ul style="list-style-type: none"> • Convenio de Salud • Escuela de Salud Pública del Chaco Tekove Katu
ORGANIZACIONES SOCIALES	<ul style="list-style-type: none"> • Comités de agua • Organizaciones Territoriales de Base-OTB 	INDÍGENAS <ul style="list-style-type: none"> • Asamblea del Pueblo Guaraní- APG CAPITANÍAS: <ul style="list-style-type: none"> • Alto Isoso • Alto Parapetí • Bajo Isoso • Charagua Norte • Gran Kaipependi Karovaicho- GKK • Tupaguasu • Kaaguasu • Kaami • Parapitiguasu (Charagua sur) • Santa Cruz • Takovo Mora 	GANADERAS <ul style="list-style-type: none"> • Federación de ganaderos de Santa Cruz- FEGASACRUZ • Coordinadora del chaco boliviano ASOCIACIONES: <ul style="list-style-type: none"> • Ganaderos de Camiri-AGACAM • Ganaderos de Cuevo-AGASCUEVO • Ganaderos de Gutiérrez-AGADEC • Ganaderos de Cabezas- AGACABEZAS • Ganaderos de Cordillera-AGACOR

Los participantes en la producción cartográfica de Santa Cruz excluyeron del mapeo al Centro de Investigación y Promoción del Campesinado-CIPCA y a la Fundación PUMA, porque asocian a ambas organizaciones con acciones de micro riego focalizadas en pocas comunidades. Simultáneamente, incluyeron a SAGUAPAC y a la Ferroviaria Oriental S.A-FO, por su provisión de agua a las comunidades de Charagua, así como a COOPI por su asociación al consorcio FAO/ACF-E.

CUADRO N°9: AGUA EN CHUQUISACA			
ORGANIZACIONES PÚBLICAS	NACIONAL <ul style="list-style-type: none"> • Ministerio de Medio Ambiente y Agua MMAyA • Programa "Más Inversión para el Agua, Mi Agua" • Servicio Nacional de Geología y Técnico de Minas-SERGEOTECMIN 	DEPARTAMENTAL <ul style="list-style-type: none"> • Gobernación de Chuquisaca 	MUNICIPAL <ul style="list-style-type: none"> • GM Monteagudo • GM Villa Vaca Guzmán • GM Huacaya • GM Huacareta • GM Machareñi

	<ul style="list-style-type: none"> •COFADENA 		
ORGANIZACIONES PRIVADAS	<ul style="list-style-type: none"> •SOCIALES •EPSA MANCHACO •Cooperativas de agua municipales 		
ORGANIZACIONES SIN FINES DE LUCRO	COOPERACIÓN INTERNACIONAL <ul style="list-style-type: none"> • Fondo de las Naciones Unidas para la Infancia- UNICEF •AKUT •Programa de Desarrollo Agropecuario Sustentable- PROAGRO (GIZ-ASDI) 	OSFL <ul style="list-style-type: none"> •Acción Contra el Hambre- ACF-E •Agencia Adventista para el Desarrollo y Recursos Asistenciales- ADRA •Andes Bol •Centro de Investigación y Promoción del Campesinado-CIPCA •Cooperazione Internazionale-COOPi •Fundación Intercultural Nor Sud •PDA Arakavi •PDA Machareti •PDA Monteagudo •Visión Mundial 	
ORGANIZACIONES SOCIALES	<ul style="list-style-type: none"> •Comités de Agua Potable y Saneamiento- CAPyS •Organizaciones Territoriales de Base OTB 	<ul style="list-style-type: none"> •INDÍGENAS •Consejo de Capitanías de Chuquisaca- CCCH •Asamblea del Pueblo Guaraní- APG <p>CAPITANÍAS:</p> <ul style="list-style-type: none"> •Añimbo •Mboycobo (Huácaya) •Huacareta •Igüembe •Ingre •Ivo •Kereimbairenda (Muyupampa) •Macharetí •Santa Rosa 	<ul style="list-style-type: none"> •CAMPESINAS •Federación de Campesinos •Central de Campesinos de Monteagudo •Central de Campesinos de Muyupampa <p>GANADERAS</p> <ul style="list-style-type: none"> •Federación de Ganaderos del Chaco Chuquisaqueño •Coordinadora del Chaco <p>ASOCIACIONES</p> <ul style="list-style-type: none"> •Ganaderos de Macharetí •Ganaderos de Monteagudo •Ganaderos de Villa Vaca Guzmán •Ganaderos de Huacaya

En Chuquisaca excluyeron al Servicio Nacional de Riego-SENARI y a Empoderar- DETI porque el sector se asoció a la provisión de agua para consumo humano. También se excluyó a la Fundación Chaco, la Fundación Puma, Pastoral Social CARITAS, el Convenio de Salud y la Escuela de Salud

Tekove Katu, porque los actores locales no contaban con suficiente información para valorar su posicionamiento en el mapa. Ninguna de las organizaciones o actores referenció o afirmó conocer el trabajo de JICA en la región.

CUADRO N°10: AGUA EN TARIJA			
ORGANIZACIONES PÚBLICAS	NACIONAL <ul style="list-style-type: none"> • Ministerio de Medio Ambiente y Agua MMAyA • COFADENA • Servicio Nacional de Geología y Técnico de minas-SERGEOTECMIN • Fondo de Previsión Social-FPS • Ministerio de Desarrollo Rural y Tierras MDRyT • Programa de Alianzas Rurales- PAR • Servicio Nacional de Áreas Protegidas-SERNAP 	DEPARTAMENTAL <ul style="list-style-type: none"> • Gobierno Autónomo Regional de Yacuiba • Gobierno Autónomo Regional de Caraparí • Gobierno Autónomo Regional Villamontes • Gobierno Autónomo Regional de Entre Ríos 	MUNICIPAL <ul style="list-style-type: none"> • GM de Yacuiba • GM de Caraparí • GM de Villamontes • GM de Entre Ríos
ORGANIZACIONES PRIVADAS	SOCIALES <ul style="list-style-type: none"> • EPSA MANCHACO 		
ORGANIZACIONES SIN FINES DE LUCRO	COOPERACIÓN INTERNACIONAL <ul style="list-style-type: none"> • AKUT • Programa de Desarrollo Agropecuario Sustentable PROAGRO (GIZ-ASDI) 	OSFL <ul style="list-style-type: none"> • Centro de Estudios Regionales de Tarija-CERDET • Cooperazione Internazionale-COOPI 	
ORGANIZACIONES SOCIALES	INDÍGENAS <ul style="list-style-type: none"> • APG- Zona Caraparí • Itika Guasu 1 • Itika Guasu 2 • Itika Guasu 3 • APG- Zona Villamontes • APG- Zona Yacuiba • Organización de Capitanías Weenhayek Tapiete-OCAWETA • Capitanía Tapiete 	CAMPESINAS <ul style="list-style-type: none"> • Federación Sindical Única de Trabajadores Campesinos de la Región Autónoma Gran Chaco • Central Sindical Única de Trabajadores Campesinos de la Primera Sección Yacuiba • Central Sindical Única de Trabajadores Campesinos de la Segunda Sección Caraparí • Central Sindical Única de Trabajadores Campesinos de la Tercera Sección Villamontes 	GANADERAS <ul style="list-style-type: none"> • Federación de Ganaderos del Chaco-FEGACHACO • Asociación de Ganaderos del Gran Chaco- ASOGACHACO • Asociación de Ganaderos de Caraparí-ASOGACAR
	<ul style="list-style-type: none"> • Organizaciones 		

	Territoriales de Base-OTB		
--	---------------------------	--	--

En Tarija excluyeron al Servicio Nacional de Riego- SENARI y al Proyecto Villamontes/ Sachapera-PROVISA porque asociaron a estas instancias con el sector de seguridad alimentaria/producción. La Agencia Adventista para el Desarrollo y Recursos Asistenciales - ADRA no fue considerada porque concluyó sus actividades en la región. Asociación Social Tarija-ASOCIO, todas las organizaciones que son parte de REDES Chaco y Yangareko no pudieron ubicarse en el mapa por ausencia de información entre los actores.

2.1.2. Las redes y relaciones

En los tres departamentos se comparte la percepción de que el agua es el tema clave en el proceso de atención a la sequía.

El sector se asocia principalmente a la provisión de agua o la gestión del recurso para el consumo humano. Sin embargo, en cada Departamento existe un posicionamiento diferente en torno a la asignación/distribución de responsabilidades en el tema y, por tanto, una configuración particular de sus redes.

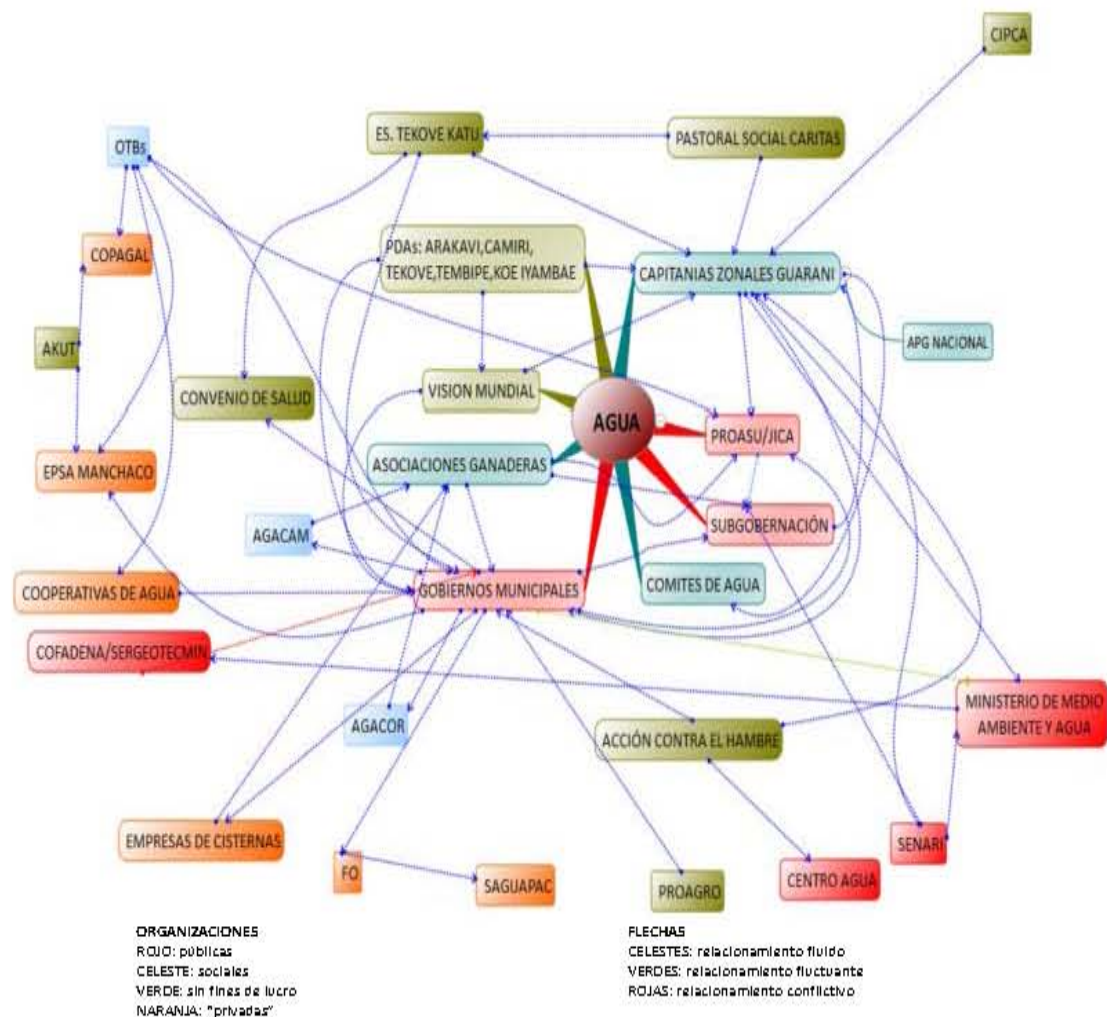
MAPA 1: SECTOR PROGRAMÁTICO AGUA- SANTA CRUZ

Santa Cruz, en comparación con Chuquisaca y Tarija, cuenta con la mayor concentración de organizaciones vinculadas al sector y, en términos cuantitativos, mantiene una participación equitativa de organizaciones públicas, privadas, sin fines de lucro y sociales.

Su red visibiliza una concentración de relaciones en los gobiernos municipales y las capitánias zonales guaraní, que se consideran las instancias centrales de la coordinación y la demanda.

Otras organizaciones públicas, sociales y sin fines de lucro tienden a mantener relaciones directas con destinatarios de sus acciones o proveedores de servicios sin muchas interacciones entre ellas.

Una excepción a este tipo de relacionamiento son las proveedoras de agua potable y las instancias que las asesoran porque mantienen interacciones permanentes entre sí (EPSA MANCHACO/ COPAGAL/AKUT y FO/SAGUAPAC).



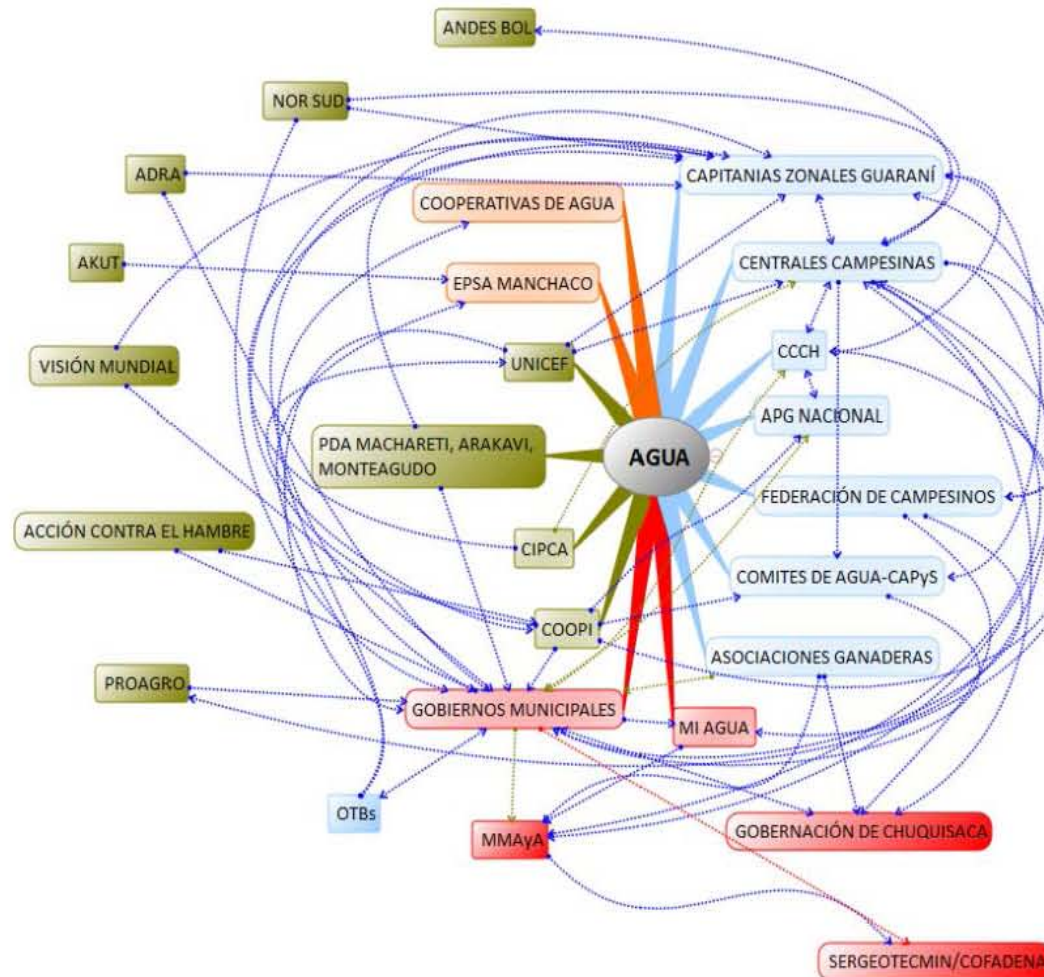
MAPA 2: SECTOR PROGRAMÁTICO AGUA- CHUQUISACA

Esta red, en términos cuantitativos, mantiene la mayor concentración en organizaciones sin fines de lucro, prestadoras de servicios, seguidas por organizaciones sociales, demandantes de los mismos.

Las organizaciones sociales se posicionan como importantes en el mapa, por el flujo y densidad de relacionamientos entre ellas.

Las organizaciones públicas están representadas por pocas instancias y solo los gobiernos municipales mantienen una gran cantidad de interacciones con las otras organizaciones en la red.

Las cooperativas de agua y EPSA MANCHACO se perciben como influyentes pero no desarrollan una cantidad significativa de interacciones.



ORGANIZACIONES
 ROJO: públicas
 CELESTE: sociales
 VERDE: sin fines de lucro
 NARANJA: "privadas"

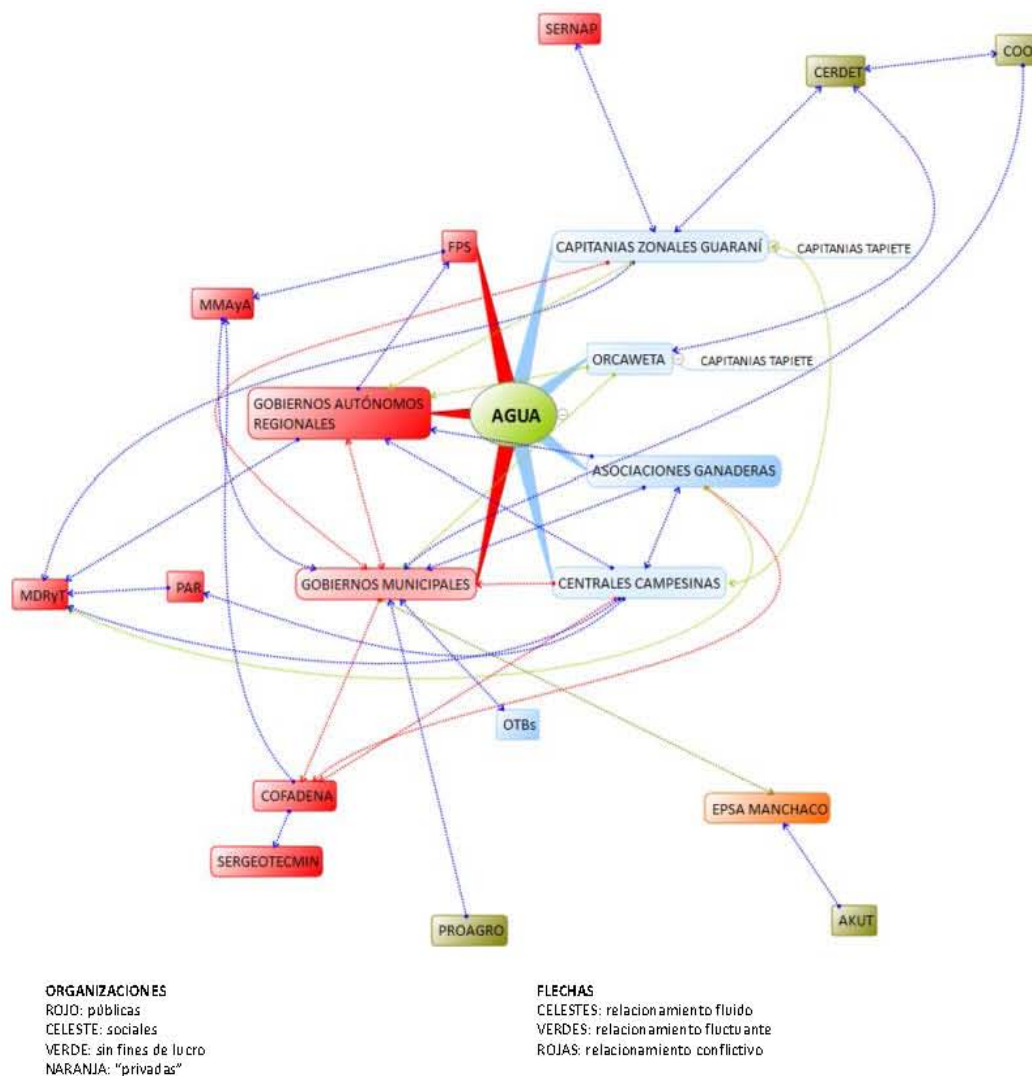
FLECHAS
 CELESTES: relacionamiento fluido
 VERDES: relacionamiento fluctuante
 ROJAS: relacionamiento conflictivo

MAPA 3: SECTOR PROGRAMÁTICO AGUA- TARIJA

En Tarija, se registra una visibilización y valoración muy baja de las intervenciones de organizaciones sin fines de lucro y privadas, concentrando las responsabilidades, toma de decisiones y desarrollo de las acciones en organizaciones públicas y sociales.

El peso específico de las organizaciones públicas es mayor que el de cualquier otro tipo de organización, particularmente el de las organizaciones públicas del nivel subnacional, que se perciben como las de mayor responsabilidad en el tema.

La tendencia a concentrar la responsabilidad en este tipo de instancias, ha contribuido a configurar una trama de relaciones mucho menos densa que en los otros departamentos. Los flujos de relacionamiento son limitados por la atomización de acciones y la ausencia de relaciones multilaterales.



En los tres departamentos se considera que no existen actores **indiferentes** a la problemática del agua, sin embargo, en la identificación de relaciones están ausentes las organizaciones sociales con base urbana y se reconoce muy limitadamente la participación de aquellas instancias que desarrollan servicios de provisión de agua y alcantarillado en estos espacios. En general, se tiende a no visibilizar los impactos de la provisión de agua a centros urbanos en las comunidades aledañas, salvo en el caso de Gutiérrez en el que existe una marcada inequidad en el acceso¹⁷.

En términos de **afinidad y conflicto**, las relaciones son dependientes del cumplimiento de los compromisos entre las partes y el alcance efectivo de los resultados previstos.

- ❖ Las **afinidades** tienen estrecha relación con la posibilidad de prestar servicios directos y efectivos de mantenimiento, infraestructura/equipamiento o provisión de agua a las capitanías zonales guaraní y a otras instancias como las comunidades campesinas que, simultáneamente, se constituyen en organizaciones centrales para la coordinación.

Para el caso cruceño, se asumen como afines a los PDA, Visión Mundial, PROASU-JICA, ACF-E, Pastoral Social CARITAS y el Convenio de Salud-Escuela Tekove Katu. En Chuquisaca, la afinidad se da con organizaciones como COOPI, UNICEF, ADRA y los PDA. En este caso en particular es importante tomar en cuenta que la CCCH, las capitanías, la federación y las centrales campesinas mantienen una alianza interna que se reactiva periódicamente en función de la demanda en temas productivos, políticos y otros.

En cuanto a Tarija, son importantes las relaciones generadas por las capitanías zonales respecto a instancias nacionales como el MDRyT y las pocas organizaciones sin fines de lucro que participan del sector como CERDET y COOPI.

- ❖ En torno a los **conflictos**, en Santa Cruz, Chuquisaca y Tarija se observa el trabajo de COFADENA y SERGEOTECMIN por el incumplimiento de compromisos para la perforación de pozos o su ejecución infructuosa. En los dos primeros departamentos esta relación también se traduce en el debilitamiento de la interacción con el Ministerio de Medio Ambiente y Agua.

Potencialmente, y aún cuando no se visibiliza, en Santa Cruz pueden transitar hacia la conflictividad las relaciones con asociaciones ganaderas que proveen servicios de perforación de pozos a los gobiernos municipales.

En la relación gobiernos municipales-organizaciones del pueblo guaraní, los actores locales perciben la ausencia de mecanismos permanentes de coordinación que faciliten socializar las alianzas propias, los procesos y resultados de la gestión de recursos públicos del nivel

¹⁷ El pueblo de Gutiérrez se proveyó de agua de una comunidad en la que su población consumía agua de atajado.

nacional o las acciones específicas en las capitanías. De igual forma, en la relación asociaciones ganaderas-gobiernos municipales, se registran fluctuaciones por la imposibilidad de estos últimos de atender sus necesidades con fondos públicos (Ej: pozos en propiedades privadas).

En Tarija se registran varias relaciones de conflicto entre los gobiernos municipales, los gobiernos regionales y las organizaciones sociales (como las asociaciones ganaderas, campesinos y capitanías) por la ausencia de delimitaciones claras en torno a los roles y competencias de las instancias públicas, la falta de inversión significativa en proyectos de alcance territorial y poblacional más amplio (los mega proyectos) y la concentración diferencial de las acciones en la llanura chaqueña, zona ganadera que se considera la más vulnerable a la sequía.

En este departamento también se registran relaciones fluctuantes entre capitanías y centrales campesinas por la posibilidad de competir para acceder y gestionar el recurso agua en zonas de transición entre el pie de monte y la llanura chaqueña.

En cuanto a **importancia/influencia**, se rescatan las percepciones organizacionales más significativas.

- ❖ **Importantes e influyentes:** se considera a las capitanías zonales Guaraní, Tapiete y Weenhayek, a las centrales campesinas y a algunas de sus organizaciones matrices (CCCH y Federación) porque son instancias demandantes de servicio y simultáneamente tienen capacidad de negociación directa con instancias del nivel nacional y organizaciones sin fines de lucro que pueden invertir en la región. De igual forma, se consideran influyentes a los gobiernos municipales y gobiernos regionales (para el caso Tarija), por su capacidad de identificar y emitir demanda, así como por la de ejecutar acciones directas y generar, facilitar, controlar o delimitar las acciones e interacciones de otras organizaciones.

En Santa Cruz, se consideran como excepciones al Gobierno Municipal de Camiri, cuya acción es insatisfactoria para todas las organizaciones sociales y a la federación campesina que, comparativamente, es más débil y menos representativa que las capitanías guaraní.

Visión Mundial, PDA, COOPI, UNICEF y CIPCA¹⁸ se consideran técnicamente influyentes y una fuente de recursos humanos para capitanías, centrales y gobiernos municipales. El Programa Mi Agua también es ubicado en esta categoría por su potencialidad para subsanar necesidades locales, pero, no es una posición generalizada entre los actores porque aún no se han iniciado acciones concretas.

¹⁸ CIPCA solo es reconocido en Máchareti.

En Tarija, se incluyen en esta categoría los gobiernos regionales, por asignárseles responsabilidad en torno al acceso y uso del recurso agua.

- ❖ **Importantes pero no influyentes:** son asociaciones ganaderas que demandan atención en este sector, pero, fuera de los períodos de emergencia, y siendo propietarios privados, no mantienen interacciones efectivas con organizaciones públicas o sin fines de lucro. Algunas asociaciones ganaderas (AGACOR-AGACAM) también son importantes porque tienen potencialidades para responder técnicamente a las necesidades de este sector.

Organizaciones sin fines de lucro registradas en este sector, pero excluidas del acápite previo, son importantes por los servicios que prestan, sin embargo, su influencia es limitada porque trabajan por demanda, a través de un actor influyente al que asesoran, con financiamiento restringido, en obras de menor escala o con alta dependencia respecto al respaldo social de capitanías y gobiernos municipales.

En este campo es particularmente relevado el trabajo de PROASU-JICA en Santa Cruz, porque se constituye en la única instancia pública del nivel subnacional reconocida por los actores como especialista en la perforación de pozos y la provisión de agua por cisternas.

- ❖ **No importantes pero influyentes:** es considerada la APG porque actualmente no desarrolla acciones directas en el sector pero contribuye a la captación de recursos desde el nivel local y amplía las redes de relacionamiento al involucrar actores del nivel nacional.

Las empresas de provisión de agua, las gobernaciones y el MMAyA se consideran en esta categoría porque, aunque sus acciones son focalizadas, temporales o están en proceso de planificación, pueden incidir en la definición de la política pública.

En Tarija, si bien las organizaciones sin fines de lucro parecen poco significativas en la atención al sector, tienen potencialidades para influir en la configuración final de las propuestas de atención y el tramado de la red, por su posición de asesoramiento a las organizaciones más influyentes (gobiernos municipales y regionales).

- ❖ **Ni importantes ni influyentes:** son las poblaciones urbanas. Las empresas de cisternas solo se consideran importantes e influyentes en períodos de sequía o en comunidades sin acceso a otro sistema de provisión de agua.

2.1.3 Balance del sector programático agua



Trabajo de grupos. Mapa de actores de Chuquisaca.
17/06/2011

En este sector, pese a la participación y los aportes técnicos y financieros de diversas organizaciones sin fines de lucro o privadas, la responsabilidad de su atención se asigna a las organizaciones públicas.

Si bien otro tipo de organizaciones (sin fines de lucro, con énfasis en la cooperación internacional), han contribuido a satisfacer las necesidades mediatas e inmediatas de acceso al agua en varias comunidades indígenas y campesinas, constantemente emergen nuevas necesidades asociadas a la ampliación, mantenimiento o creación de sistemas de agua en comunidades antiguas, reasentadas o recientemente conformadas. También persisten las demandas en torno a la ejecución de proyectos estratégicos que garanticen la gestión del recurso para el consumo humano y el desarrollo del sector productivo, de manera más sostenible y eficiente.

En general, se reconoce que los proyectos asociados al agua requieren de un nivel de inversión que no puede ser asumido totalmente por ningún tipo de organización. El sector demanda la financiación y coordinación de acciones entre los diversos niveles de la administración pública nacional, así como la capitalización de los aportes de las organizaciones sin fines de lucro y privadas que pueden desarrollar capacidades para la sostenibilidad local de las soluciones técnicas.

En torno al sector se identifican algunos temas clave.

❖ Temas de consenso

En la perspectiva de las organizaciones asentadas en el territorio, se mantiene el consenso en torno a la idea de que el Chaco dispone del recurso agua¹⁹, pero carece de las políticas y soluciones técnicas que permitan hacer una gestión adecuada de la misma, para garantizar su disponibilidad, acceso y abastecimiento permanente, equitativo y sostenible en el tiempo.

En el discurso de las organizaciones sin fines de lucro y sociales, se plantea la necesidad de discutir sobre el desarrollo de proyectos técnicos de toda escala que implementan un abordaje desigual del problema y no garantizan el desarrollo integral y simultáneo de los componentes de infraestructura, mantenimiento, fortalecimiento de organizaciones y generación de capacidades para la gestión de las soluciones técnicas implementadas.

❖ Temas de abordaje desigual

Las organizaciones, discrepan política, técnica y económicamente respecto a las posibles soluciones para acceder y gestionar el recurso agua.

En todas ellas está extendida la idea de que son los posicionamientos políticos los que dificultan las interacciones entre los actores de una red. La afiliación partidaria que se le atribuye a organizaciones públicas y sociales, así como la asociación de algunas organizaciones sin fines de lucro a estos actores, dificultan o al menos burocratizan los procesos de inversión pública en el sector.

En cuanto a la escala de las intervenciones técnicas, existe una multiplicidad de criterios. Desde aquellos que cuestionan la viabilidad económica de “mega soluciones”, cuyos proyectos de prefactibilidad o ejecuciones parciales tienen varios años de existencia sin haber logrado concretizarse, por la magnitud de la inversión que requieren (Ej: proyecto Oquitas, PROVISA, etc), hasta aquellos que apuestan por soluciones parciales, focalizadas en la atención inmediata de las necesidades de las comunidades (Ej: pozos, aljibes, atajados, etc).

❖ Temas de conflicto

Referidos a las formas de ejecución de las soluciones técnicas en cada contexto local, abordan la intervención del gobierno nacional a través de o en coordinación exclusiva con organizaciones que no corresponden a la estructura de la administración pública (organizaciones sociales indígenas).

Gobiernos municipales, departamentales y regionales consideran que la inversión del nivel nacional es importante para la resolución de los problemas del sector, sin embargo, asumen que ante esta inversión es importante respetar sus competencias en cuanto a la administración y control de las inversiones públicas en su territorio. Permanentemente se hace referencia a la necesidad de plantear reglas claras que regulen las formas de actuación de las organizaciones

¹⁹ El acceso al agua está concentrado en un periodo de tiempo muy corto cada año y en este periodo no se aplican estrategias que permitan su captación y manejo adecuado.

públicas y sociales con las que interactúan, facilitando los procesos de coordinación, seguimiento y evaluación en torno al alcance y efectividad de las soluciones planteadas.

En este sector, también se considera como tema de conflicto la contratación y prestación de servicios para la distribución de agua en cisternas, porque aunque atienden la necesidad inmediata, se consideran un gasto que beneficia principalmente a los proveedores y no resuelve el problema.

2.2 SEGURIDAD ALIMENTARIA/ PRODUCCIÓN

El sector programático seguridad alimentaria/producción articula organizaciones que demandan o prestan servicio en torno a:

- **Infraestructura y equipamiento:** implementación de silos, trojes mejorados, corrales, bretes, atajados, sistemas de riego y micro riego, obras para la conservación de suelos, equipamiento de molinos picadores de forrajes, compresores de heno, cajas y panales apícolas, equipamiento para la transformación de productos agrícolas, herramientas, kits de capacitación, equipos de registro (filmadoras) y otros.
- **Dotación de insumos agropecuarios:** semillas de maíz y frejol, semillas de hortalizas, semilla de forrajes, abonos, fertilizantes foliares, plaguicidas, sales minerales, vacunas, vitaminas; semovientes-ganado menor (ovejas de pelo, aves de corral, cerdos cabañeros) y ganado mayor (bovinos).
- **Asistencia técnica:** para el desarrollo de la agricultura de maíz, frejol, maní, huertas y especies forrajeras; manejo de praderas (clausuras), manejo de ganado menor y mayor (nutricional y sanitario), apicultura, otros.
- **Dotación de alimentos complementarios:** bonos alimenticios, suplementos nutricionales, desayuno escolar.
- **Capacitación:** para la producción, transformación, comercialización, nutrición e higiene.
- **Investigación:** semillas, desarrollo de variedades tolerantes al contexto chaqueño, comportamiento de cultivos, sistemas productivos, cadenas de valor (agrícolas y ganaderas), prácticas agrícolas tradicionales, saberes locales, innovaciones, otros.
- **Comercialización:** estudios de mercado, conformación de asociaciones, mercadeo, otros.
- **Servicios financieros:** asesoramiento financiero, crédito para productores, seguros para equipamiento, otros.

2.2.1. Las organizaciones vinculadas

Las organizaciones que se adscriben a este sector y son reconocidas por otras organizaciones, se registran en los siguientes cuadros por departamento:

CUADRO N°11: SEGURIDAD ALIMENTARIA/PRODUCCIÓN EN SANTA CRUZ			
ORGANIZACIONES PÚBLICAS	NACIONAL: <ul style="list-style-type: none"> • Ministerio de Desarrollo Rural y Tierras- MDRyT • Instituto Nacional de Innovación Agropecuaria Forestal INIAF • Oficina Regional de Semillas Gran Chaco-ORS/INIAF • Programa de Apoyo a la Seguridad Alimentaria- PASA • Proyecto de Alianzas Rurales -PAR • Programa Tierras- PROTIERRAS • Empoderar- DETI • Servicio Nacional de Sanidad Agropecuaria- SENASAG • Servicio Nacional de Riego-SENARI • Servicio Nacional de Meteorología e Hidrología- SENAMHI 	DEPARTAMENTAL: <ul style="list-style-type: none"> • Gobierno Autónomo Departamental de Santa Cruz • Subgobernación de la Provincia Cordillera • Centro de Investigación Agrícola Tropical-CIAT • Dirección de Sanidad Agroalimentaria- DSA • Servicio Departamental Agropecuario-SEDAG • Instituto Superior Técnico Agropecuario Charagua- ISTACH • Universidad Autónoma Gabriel René Moreno UAGRM • Universidad Indígena de Bolivia Apiaguaiki Tüpa- UNIBOL Guaraní 	MUNICIPAL: <ul style="list-style-type: none"> • GM Lagunillas • GM Cabezas • GM Gutiérrez • GM Charagua • GM Camiri • GM Cuevo • GM Boyuibe
ORGANIZACIONES PRIVADAS		FINANCIERAS <ul style="list-style-type: none"> • Crédito con Educación Rural-CRECER • PRODEM FFP • Banco FIE 	PRIVADAS <ul style="list-style-type: none"> • TOTAL E&P
ORGANIZACIONES SIN FINES DE LUCRO	COOPERACIÓN INTERNACIONAL <ul style="list-style-type: none"> • Organización de las Naciones Unidas para la Agricultura y la Alimentación-FAO Programa de Desarrollo Agropecuario Sustentable- PROAGRO (GIZ-ASDI) • Programa Mundial de Alimentos-PMA 	OSFL <ul style="list-style-type: none"> • Acción Contra el Hambre- ACF-E • Centro de Investigación y Promoción del Campesinado-CIPCA • Centro de Promoción Agropecuaria Campesina- CEPAC • Desarrollo y Autogestión DYA • Fundación Centro Arakuarenda 	CONVENIO <ul style="list-style-type: none"> • Convenio de Salud • Escuela de Salud Pública del Chaco Tekove Katu

		<ul style="list-style-type: none"> • Fundación CERAI • CABI-Fundación Ivi Iyambae • Pastoral Social CARITAS • PDA Arakavi • PDA Koe Iyambae • PDA Tembipe • PDA Tekove • PDA Camiri • Plan Internacional • Asociación Promoción de la Sustentabilidad y Conocimientos Compartidos- PROSUÇO • Visión Mundial • World Concern Bolivia WCB • Cruz Roja Suiza-CRS • Centro de Culturas Originarias Kawsay 	
ORGANIZACIONES SOCIALES	<ul style="list-style-type: none"> • Organizaciones Territoriales de Base-OTB • Asociación de Regantes de Santa Cruz • Asociaciones de productores 	<p>INDÍGENAS</p> <ul style="list-style-type: none"> • Asamblea del Pueblo Guaraní- APG <p>CAPITANÍAS:</p> <ul style="list-style-type: none"> • Alto Isoso • Alto Parapeti • Bajo Isoso • Charagua Norte • Gran Kaipependi Karovaicho- GKK • Tupaguasu • Kaaguasu • Kaami • Parapitiguasu (Charagua sur) • Santa Cruz • Takovo Mora 	<p>GANADERAS</p> <ul style="list-style-type: none"> • Federación de Ganaderos de Santa Cruz- FEGASACRUZ • Coordinadora del Chaco Boliviano <p>ASOCIACIONES:</p> <ul style="list-style-type: none"> • Ganaderos de Camiri- AGACAM • Ganaderos de Cuevo- AGASCUEVO • Ganaderos de Gutiérrez- AGADEC • Ganaderos de Cabezas- AGACABEZAS • Ganaderos de Cordillera-AGACOR

En este sector, los participantes en la producción cartográfica de Santa Cruz reconocieron a todas las organizaciones previamente identificadas e incluyeron a la empresa petrolera Total E&P.

CUADRO N°12: SEGURIDAD ALIMENTARIA/PRODUCCIÓN EN CHUQUISACA			
ORGANIZACIONES PÚBLICAS	<p>NACIONAL</p> <ul style="list-style-type: none"> • Ministerio de Desarrollo Rural y Tierras MDRyT • Empoderar-DETI • Proyecto de Alianzas Rurales-PAR • Instituto Nacional de 	<p>DEPARTAMENTAL</p> <ul style="list-style-type: none"> • Gobierno Autónomo Departamental de Chuquisaca • Dirección Departamental Agropecuaria Industrial-DDAI 	<p>MUNICIPAL</p> <ul style="list-style-type: none"> • GM Monteagudo • GM Villa Vaca Guzmán • GM Huacaya • GM Huacaretá • GM Macharetí

	<p>Innovación Agropecuaria-INIAF</p> <ul style="list-style-type: none"> • Oficina Regional de Semillas Gran Chaco-ORS/INIAF • Servicio Nacional de Seguridad Agropecuaria-SENASAG • MMAyA- Viceministerio de Recursos Hídricos y Riego • Servicio Nacional de Riego-SENARI • Empresa de Apoyo a la Producción de Alimentos-EMAPA • Yacimientos Petrolíferos Fiscales Bolivianos YFPB: PETROBRAS, PETRO ANDINA, ANDINA, TRANSREDES 	<ul style="list-style-type: none"> • Universidad Real y Pontificia San Francisco Xavier • Universidad Indígena de Bolivia Apiaguaiki Tüpa-UNIBOL Guaraní 	
ORGANIZACIONES PRIVADAS		<p>FINANCIERAS</p> <ul style="list-style-type: none"> • Crédito con Educación Rural-CRECER • PRODEM FFP • Banco FIE 	<p>PRIVADAS</p> <ul style="list-style-type: none"> • Empresa de aceite-ITIKA
ORGANIZACIONES SIN FINES DE LUCRO	<p>COOPERACIÓN INTERNACIONAL</p> <ul style="list-style-type: none"> • Organización de las Naciones Unidas para la Agricultura y la Alimentación-FAO • Fondo de las Naciones Unidas para la Infancia-UNICEF • Programa Mundial de Alimentos-PMA • Programa de Desarrollo Agropecuario Sustentable PROAGRO (GIZ-ASDI) 	<p>OSFL</p> <ul style="list-style-type: none"> • Agencia Adventista para el Desarrollo y Recursos Asistenciales- ADRA • Centro de Promoción Agropecuaria Campesina-CEPAC • Centro de Investigación y Promoción del Campesinado-CIPCA • Coperazione Internazionale-COOPI • Cruz Roja Suiza-CRS • Fondo Indígena • Fundación Chaco • Fundación Valles • Fundación Intercultural Nord Sur • Medicus Mundi • Pastoral social CARITAS • PDA Arakavi • PDA Machareti • PDA Monteagudo • Visión Mundial 	<p>CONVENIO</p>
ORGANIZACIONES	INDÍGENAS	CAMPESINAS	GANADERAS

SOCIALES	<ul style="list-style-type: none"> • Consejo de Capitanías de Chuquisaca CCCH • Asamblea del Pueblo Guaraní- APG <p>CAPITANÍAS:</p> <ul style="list-style-type: none"> • Añimbo • Mboycobo (Huacaya) • Huacareta • Igüembe • Ingre • Ivo • Kereimbairenda (Muyupampa) • Macharetí • Santa Rosa 	<ul style="list-style-type: none"> • Federación de campesinos • Central de Campesinos de Monteagudo • Central de Campesinos de Muyupampa 	<ul style="list-style-type: none"> • Federación de Ganaderos del Chaco Chuquisaqueño • Coordinadora del Chaco <p>ASOCIACIONES:</p> <ul style="list-style-type: none"> • Ganaderos de Macharetí, • Ganaderos de Monteagudo • Ganaderos de Villa Vaca Guzmán • Ganaderos de Huacaya,
	<ul style="list-style-type: none"> • Organizaciones Territoriales de Base-OTB • Asociaciones de productores 		

En este sector, los partícipes en la producción cartográfica de Chuquisaca incluyeron en la lista inicial a Yacimientos Petrolíferos Fiscales Bolivianos YPFB: PETROBRAS, PETRO ANDINA, ANDINA, TRANSREDES; el Fondo Indígena y Medicus Mundi.

CUADRO N°13: SEGURIDAD ALIMENTARIA/PRODUCCIÓN EN TARIJA			
ORGANIZACIONES PÚBLICAS	NACIONAL <ul style="list-style-type: none"> • Ministerio de Medio Ambiente y Agua MMAyA • Servicio Nacional de Riego-SENARI • Ministerio de Desarrollo Rural y Tierras MDRyT • Servicio Nacional de Sanidad Agropecuaria-SENASAG • Instituto Nacional de Innovación Agropecuaria Forestal-INIAF • Oficina Regional de Semillas Gran Chaco-ORS/INIAF • Proyecto de Alianzas Rurales-PAR • Empresa de Apoyo a la 	DEPARTAMENTAL <ul style="list-style-type: none"> • Gobierno Autónomo Departamental de Tarija • Gobierno Autónomo Regional de Yacuiba • Gobierno Autónomo Regional de Caraparí • Gobierno Autónomo Regional Villamontes • Gobierno Autónomo Regional de Entre Ríos • Servicio Departamental Agropecuario-SEDAG (Yacuiba Caraparí, Villamontes, Entre Ríos) • Proyecto Villamontes/Sachapera-PROVISA • Universidad Autónoma Juan Misael Saracho • Universidad Indígena de Bolivia Apiaguaikí Túpa- 	MUNICIPAL <ul style="list-style-type: none"> • GM de Yacuiba • GM de Caraparí • GM de Villamontes • GM de Entre Ríos

	Producción de Alimentos-EMAPA • Yacimientos Petrolíferos Fiscales Bolivianos YPFB: PETROBRAS, PETRO ANDINA, ANDINA, TRANSREDES	UNIBOL Guaraní	
ORGANIZACIONES PRIVADAS		FINANCIERAS • Crédito con Educación Rural-CRECER • PRODEM FFP • Banco FIE	
ORGANIZACIONES SIN FINES DE LUCRO	COOPERACIÓN INTERNACIONAL • Organización de las Naciones Unidas para la Agricultura y la Alimentación- FAO • Cooperación Suiza-COSUDE • Programa Mundial de Alimentos-PMA • Programa de Desarrollo Agropecuario Sustentable PROAGRO (GIZ-ASDI)	OSFL • AGRO XXI • Asociación Social Tarija-ASOCIO • Centro de Estudios Regionales de Tarija-CERDET • Coperazione Internazionale-COOPi • Equipo de Apoyo al Pueblo Guaraní- EAPG • Fundación Chaco • Fundación Valles • Fundación PROINPA • Fundación Protección y Uso Sostenible- PUMA • Servicio Nacional de Consultoría y Tecnologías- SENACYT	
ORGANIZACIONES SOCIALES	INDÍGENAS • Consejo de Capitanías Guaraní- Tapiete-CCGT • APG- Zona Caraparí • Itika Guasu 1 • Itika Guasu 2 • Itika Guasu 3 • APG- Zona Villamontes • APG- Zona Yacuiba • Organización de Capitanías Weenhayek Tapiete-ORCAWETA Capitanía Tapiete • Organizaciones	CAMPESINAS • Federación Sindical Única de Trabajadores Campesinos de la Región Autónoma Gran Chaco • Central Sindical Única de Trabajadores Campesinos de la Primera Sección Yacuiba • Central Sindical Única de Trabajadores Campesinos de la Segunda sección Caraparí • Central Sindical Única de Trabajadores Campesinos de la tercera sección Villamontes	GANADERAS • Federación de Ganaderos del Chaco-FEGACHACO • Asociación de Ganaderos del Gran Chaco- ASOGACHACO • Asociación de Ganaderos de Caraparí-ASOGACAR

	Territoriales de Base-OTB <ul style="list-style-type: none"> • Asociaciones de productores 		
--	---	--	--

En este sector, los partícipes en la producción cartográfica de Tarija excluyeron a empresas petroleras como PLUS PETROL, TRANSIERRA S.A, PETROBRAS, PETRANDINA, TOTAL E&P, BG Bolivia Corporation, YPFB ANDINA y REPSOL YPF S.A. porque consideraron que sus aportes se gestionan como recursos de compensación y no como inversiones directas.

Ninguno de los actores locales referenció a la Asamblea Regional del Chaco.

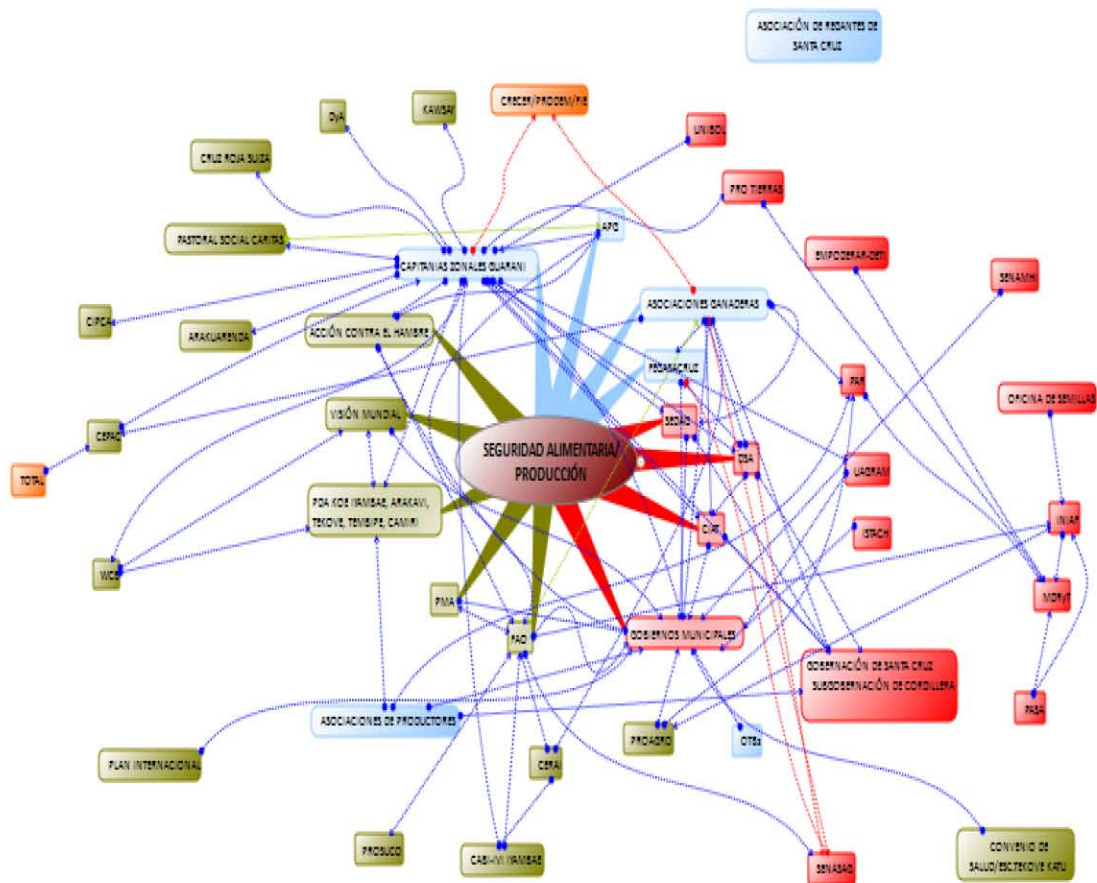
2.2.2. Las redes y relaciones

MAPA 4: SECTOR PROGRAMÁTICO SEGURIDAD ALIMENTARIA/PRODUCCIÓN-SANTA CRUZ

En este sector, la numerosa participación de organizaciones públicas y sin fines de lucro se traduce en una amplia red de articulaciones directas e independientes con las capitánías zonales guaraní y los gobiernos municipales, pero, no necesariamente en el relacionamiento entre ellas.

No existen relacionamientos significativos entre organizaciones sin fines de lucro, así como entre organizaciones públicas, evidenciando bajos niveles de coordinación para el desarrollo de procesos/proyectos conjuntos, salvo excepciones como ACF-E/FAO que intervienen en consorcio o WCB/PDA/Visión Mundial que coordinan en función de su **afinidad** o la **complementariedad** institucional.

Una excepción corresponde a los programas dependientes del MDRyT que mantienen relaciones como la de PROAGRO-GM-PAR y FAO-INIAF-SENASAG, para el apoyo técnico y financiero a sus actividades.



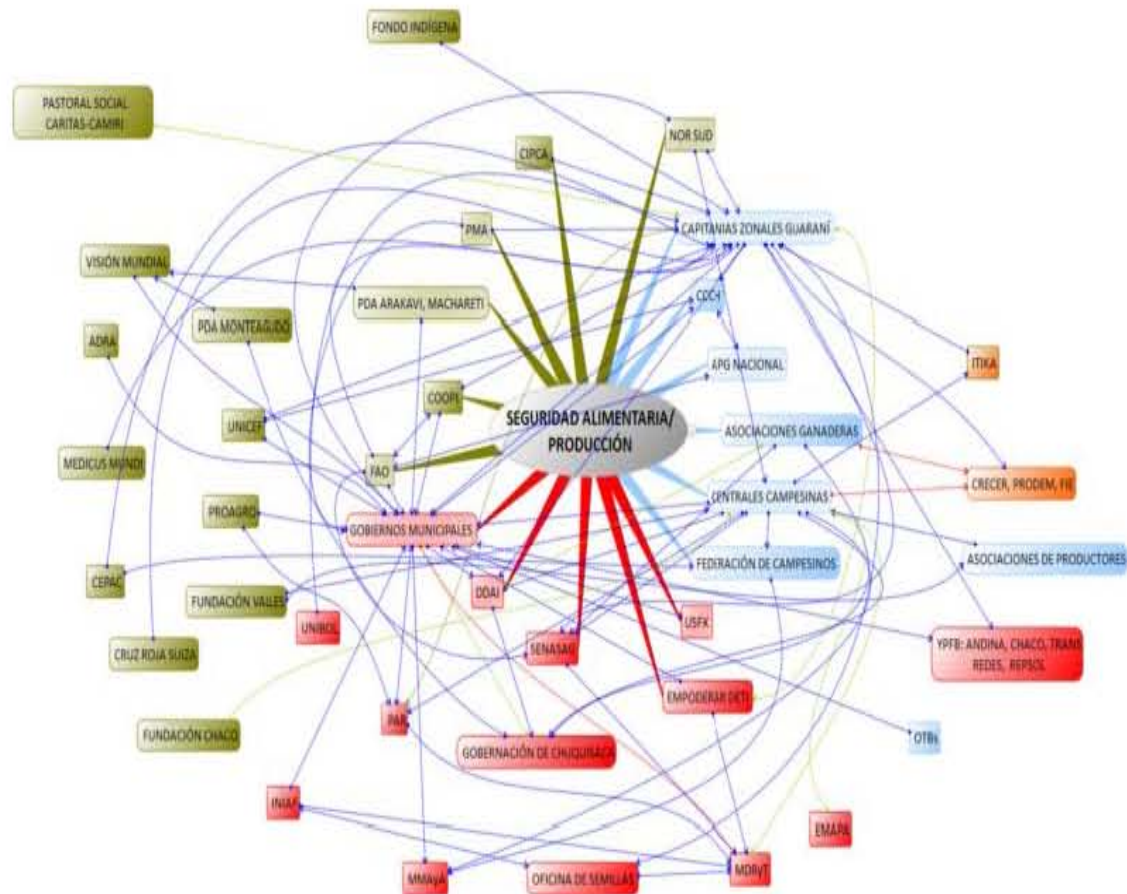
ORGANIZACIONES
 ROJO: públicas
 CELESTE: sociales
 VERDE: sin fines de lucro
 NARANJA: "privadas"

FLECHAS
 CELESTES: relacionamiento fluido
 VERDES: relacionamiento fluctuante
 ROJAS: relacionamiento conflictivo

MAPA 5: SECTOR PROGRAMÁTICO SEGURIDAD ALIMENTARIA/PRODUCCIÓN-CHUQUISACA

Las organizaciones públicas nacionales, sin fines de lucro y privadas, mantienen una alta densidad de relacionamientos directos e independientes con las capitanías zonales guaraní, los gobiernos municipales y las centrales campesinas, sin desarrollar relaciones entre ellas, salvo en casos específicos como la alianza ACF-E/COOPI/FAO o los intentos de coordinación interinstitucional en el municipio de Macharetí, organizados a través de la interacción PDA Macharetí-Pastoral Social Caritas.

Los gobiernos municipales también concentran un conjunto considerable de relaciones que tienen que ver con las necesidades de coordinación y contraparte de otras organizaciones como las sin fines de lucro.



ORGANIZACIONES
 ROJO: públicas
 CELESTE: sociales
 VERDE: sin fines de lucro
 NARANJA: "privadas"

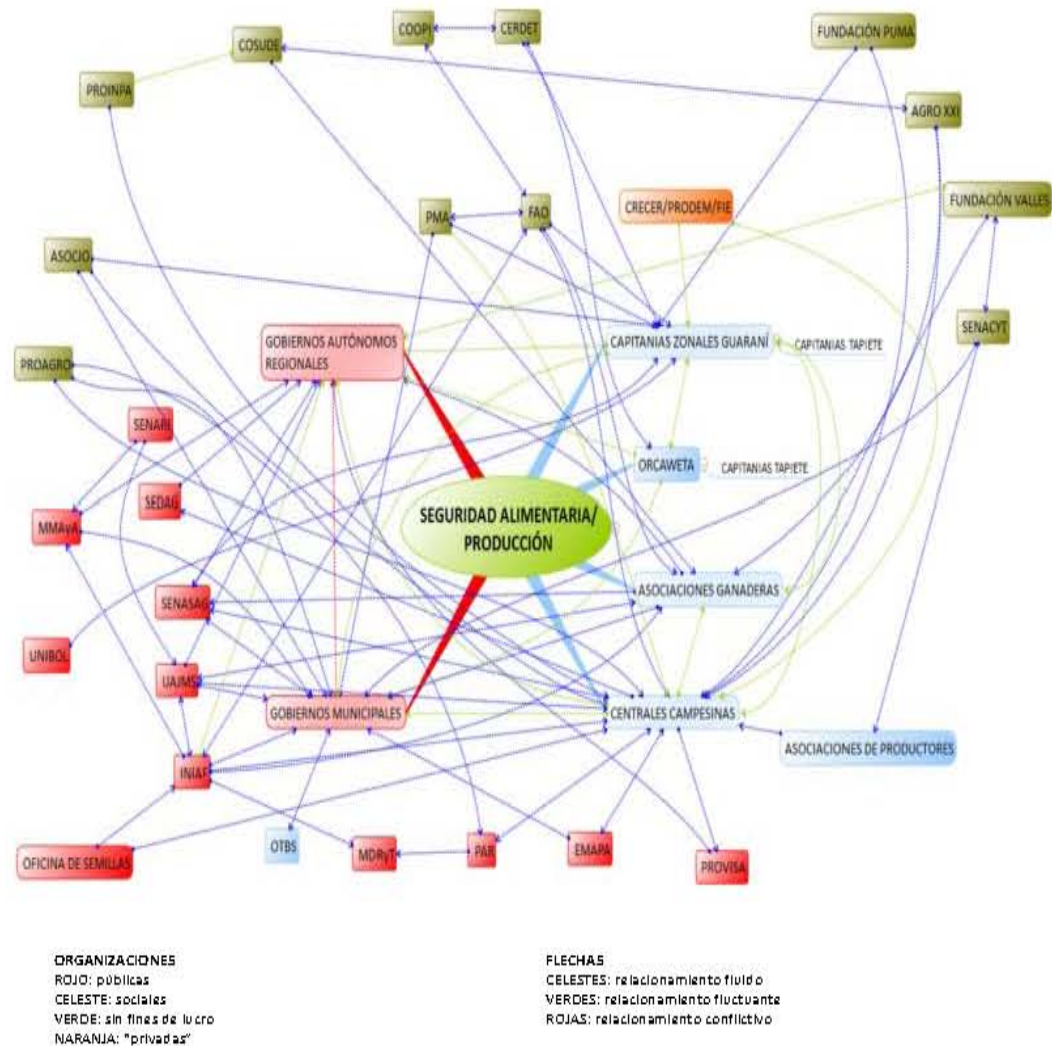
FLECHAS
 CELESTES: relación fluida
 VERDES: relación fluctuante
 ROJAS: relación conflictiva

MAPA 6: SECTOR PROGRAMÁTICO SEGURIDAD ALIMENTARIA/PRODUCCIÓN-TARIJA

Las organizaciones públicas mantienen una gran cantidad de relacionamientos entre sí y con las organizaciones sociales. Por el contrario, su interacción es limitada o focalizada respecto a organizaciones sin fines de lucro.

La mayor densidad de interacciones se da entre las centrales campesinas, las asociaciones de productores (también adscritas a las centrales) y los programas de fomento o apoyo a la producción, dependientes de los niveles nacional y sub nacionales de la administración pública. Las asociaciones ganaderas también mantienen múltiples relacionamientos con organizaciones públicas y sin fines de lucro, en contraste con las asociaciones de otras regiones cuyas interacciones son pocas.

A diferencia de su situación en otros sectores programáticos y departamentos, las capitánías indígenas guaraní, así como las tapiete y weenhayeck, tienen interacciones limitadas con las demás organizaciones, aunque en algunas comunidades mixtas se considera que están inmersos en las acciones territoriales dirigidas a los campesinos.



No se considera que existan organizaciones **indiferentes** a este sector, sin embargo, sí se cuestiona el cumplimiento de roles y responsabilidades de algunas instancias como los gobiernos municipales que aún no han desarrollado políticas públicas para promover/fortalecer al sector productivo.

- ❖ Respecto a las **afinidades**, éstas son dependientes de la coyuntura y no se visibilizan como relacionamientos permanentes.

Particularmente en las organizaciones sin fines de lucro y las organizaciones públicas, las acciones dependen de financiamientos puntuales y responden a políticas de diversa índole que no necesariamente favorecen la complementariedad de intervenciones. La tendencia general es a desarrollar actividades de forma independiente, aunque existen algunas micro redes de organizaciones que establecen acciones conjuntas como Visión Mundial/PDA y ACF-E/COOPI/FAO, PROAGRO/PAR y FAO/SENASAG/INIAF.

Es importante considerar que en Chuquisaca y Tarija existe una alianza entre las centrales campesinas, las capitanías y las asociaciones ganaderas²⁰. Esta alianza tiende a reactivarse periódicamente para demandar la atención del sector público; sin embargo, en otras circunstancias, las relaciones suelen ser frágiles y dependientes de los intereses en torno al acceso y uso de la tierra, así como a otros recursos como el agua o el financiamiento para el sector productivo. En el período actual, también existe una interacción dinámica entre las asociaciones ganaderas de todos los municipios del Chaco y la consolidación de nuevas instancias como la Coordinadora del Chaco.

- ❖ Respecto a las relaciones de **conflicto**, en Santa Cruz éstas se registran mayoritariamente entre las asociaciones ganaderas, el DSA, FEGASACRUZ y el SENASAG por las limitaciones técnicas para la implementación del programa de atención a la fiebre aftosa que no cuenta con los suficientes recursos financieros para satisfacer la demanda de los ganaderos y alcanzar sus proyecciones en torno al levantamiento de restricciones para la exportación.

En la misma categoría se inscriben las relaciones de las asociaciones ganaderas, las centrales campesinas y las capitanías zonales guaraní con las organizaciones que prestan servicios financieros, por las condiciones de crédito establecidas y las dificultades para asumir responsabilidades en períodos de emergencia en los que se registran pérdidas significativas de la producción.

En el caso tarijeño, persisten las relaciones conflictivas entre los gobiernos autónomos regionales y los gobiernos municipales por la falta de claridad sobre sus competencias y la

²⁰ Estas últimas sólo en el caso de Tarija.

coordinación restringida de acciones. En las centrales y federaciones campesinas existe más de una dirigencia reconocida; las capitánías tapiete son parte de las estructuras orgánicas de weenhayecks y guaraní simultáneamente y; las centrales campesinas y organizaciones indígenas aún tienen temas pendientes de discusión en torno al acceso y propiedad de la tierra, el destino de indemnizaciones por contaminación ambiental o los pagos por servidumbre.

En cuanto a relaciones fluctuantes, en Chuquisaca se considera a la Fundación Valles, Empoderar- DETI, EMAPA, las centrales campesinas y las asociaciones de productores porque están focalizadas en algunos actores o aún negocian los términos de su interacción. También son fluctuantes las relaciones entre el PMA y las centrales campesinas porque estas últimas no cuentan con información clara sobre las atribuciones y alcances de la organización; la interacción entre la FAO y las asociaciones ganaderas porque es nueva en el tiempo y esta en proceso de desarrollo de la relación de confianza y la relación entre las centrales campesinas y el MDRyT por la percepción de que se desarrollan políticas preferenciales respecto a las capitánías indígenas.

En cuanto a **importancia/influencia**, se rescatan los posicionamientos organizacionales más significativos.

- ❖ **Importantes e influyentes:** son los gobiernos municipales, las capitánías zonales guaraní, las centrales campesinas y las asociaciones ganaderas porque concentran gran cantidad de relacionamientos, toman decisiones en el territorio sobre el que las otras organizaciones desarrollan sus actividades y tienen la posibilidad de articularlas al momento de planificar y ejecutar las acciones de la producción. Sin embargo, en ninguno de los casos son tomadoras de decisiones respecto a los contenidos y estrategias de intervención de otras organizaciones.

Respecto a organizaciones sin fines de lucro y públicas, es importante tomar en cuenta que a lo largo del tiempo existe una gran variabilidad en torno a la valoración de su trabajo y que habitualmente la percepción local cambia por la novedad de algunas intervenciones o la capacidad de inversión de las organizaciones.

En Santa Cruz, actualmente se consideran importantes e influyentes a varias organizaciones sin fines de lucro con trabajo sostenido y potencialidades de inversión como ACF-E, Visión Mundial, los PDA, el PMA y la FAO. También se toman en cuenta a las instancias de asistencia técnica de la Gobernación de Santa Cruz que se adscriben al desarrollo de proyectos específicos o políticas municipales, constituyéndose en un referente para el desarrollo de actividades productivas (DSA, SEDAG, CIAT etc).

En Chuquisaca, es influyente la CCCH por su capacidad de articular a las capitánías y representarlas, así como por su acción de coordinación con organizaciones sin fines de

lucro y la gestión de proyectos propios. En este momento también se consideran influyentes FAO, COOPI, PMA, los PDA Macharetí y Arakavi, Nor Sud y CIPCA (para el caso de Macharetí), por su implementación de proyectos agropecuarios. En cuanto al sector público, Empoderar DETI, DDAI, SENASAG y la Universidad San Francisco Xavier, también se consideran en esta categoría por su servicio de asistencia técnica y la posibilidad de mantenerse permanentemente en el territorio.

En el caso de Tarija, aunque ORCAWETA es incorporada en esta categoría por su poder de negociar e influenciar en el sector público, no se considera vinculada al sector productivo porque persisten las pre nociones en torno a las actividades productivas de la población weenhayeck, definiéndolos exclusivamente como artesanos y pescadores.

- ❖ **Importantes pero no influyentes:** son organizaciones que en este momento están iniciando y/o consolidando acciones concretas o intervienen a través del asesoramiento a otras organizaciones.

Con algunas diferencias a nivel departamental, en general se consideran programas e instancias nacionales como el PAR, PROTIERRAS, PASA, INIAF, ORS, SENASAG y SENARI; subnacionales como las gobernaciones, el SEDAG/DDAI y las universidades como UAJMS, y UNIBOL, porque pueden desarrollar capacidades y generar oportunidades para el sector productivo.

Organizaciones como PROAGRO, Fundación Valles y UNICEF, se incorporan en esta categoría por su asesoramiento al desarrollo del sector productivo en diferentes niveles (desde la política pública hasta el fortalecimiento de organizaciones de productores), al igual que empresas petroleras que invierten en las comunidades afectadas por sus actividades y empresas de transformación, como la aceitera ITIKA, que dinamiza la producción sojera.

En el caso de Tarija, algunas organizaciones se perciben de forma diferente que en Santa Cruz y Chuquisaca. El PMA y la FAO son asumidas como importantes, mientras que EMAPA, PAR, PROVISA, ASOCIO, AGRO XXI, COOPI, CERDET, PROAGRO, PROINPA, COSUDE, Fundación Valles, Fundación PUMA y SENACYT, son ubicadas como actores menos importantes, que prestan servicio a los diferentes sectores productivos pero que no pueden reconfigurar las políticas existentes en el espacio territorial.

Como en otros sectores, es significativa la alta valoración que se da a las intervenciones territorialmente extensas y poblacionalmente diversas, lo que se contrapone a muchas de estas organizaciones que tienden a concentrarse en un solo municipio o en un tipo de organización en particular, aunque en su espacio de trabajo pueden ser muy importantes como es el caso de PROVISA para algunos campesinos de Villamontes, EMAPA y el PAR

para las asociaciones de productores, CERDET para los pueblos indígenas y PROAGRO para los gobiernos municipales.

- ❖ **No importantes pero influyentes:** son instancias como el MDRyT y el MMAyA, que intervienen en la zona a través de sus programas y son reconocidas por su posibilidad de movilizar recursos estatales y formular política pública.

En este ámbito, Santa Cruz también considera al SENAMHI por su capacidad de generar información válida para la toma de decisiones en el sector agropecuario. Sin embargo, en Chuquisaca y Tarija aun no se percibe su vinculación y potencialidades para el sector.

- ❖ **Ni importantes ni influyentes:** son las asociaciones de productores que aunque pueden ser significativas para organizaciones que trabajan en su fortalecimiento, tienen una limitada visibilidad al momento de tomar decisiones en políticas o estrategias de desarrollo productivo y, para la mayoría de las organizaciones adscritas a estas redes, ya están representados por otras organizaciones como las capitanías y las centrales campesinas porque aún no han desarrollado capacidades para la representación y negociación autónoma.

En este ámbito se adscribe la Asociación de Regantes de Santa Cruz que no se considera en la red de relaciones de ninguna organización, la empresa petrolera TOTAL E&P, cuyas acciones no se visibilizan directamente porque son ejecutadas a través de CEPAC; otras empresas petroleras excluidas del análisis por los actores locales, organizaciones que negocian nuevas actividades (Fondo Indígena), inician sus actividades (Medicus Mundi), intervienen a través de otras instancias (Visión Mundial) o mantienen relaciones intermitentes (Pastoral Social Caritas, Fundación Chaco).

2.2.3. Balance del sector programático seguridad alimentaria/producción

En el sector programático seguridad alimentaria/ producción, a diferencia del sector agua, existe la tendencia a considerar que las responsabilidades deben estar distribuidas entre todo tipo de organizaciones, pues si bien se reconoce el papel de las instancias públicas en la definición de políticas y planes de desarrollo, su vulnerabilidad institucional²¹ y limitaciones para acceder al conjunto de actores que demandan atención en este ámbito, exige de la contribución y participación activa de todos.

²¹ Entendiendo a lo institucional como los marcos normativos que permiten el funcionamiento y desarrollo de las organizaciones.

La necesidad de intervención conjunta, es reconocida por todos los actores, sin embargo, en los tres departamentos se discuten las condiciones de alineación de las organizaciones a los planes de desarrollo municipales (PDM) y los programas nacionales. Particularmente las organizaciones indígenas y productivas, tienden a cuestionar la visión de desarrollo de los gobiernos municipales y a considerar que no son legítimamente representadas por ellos, aunque simultáneamente también admiten que, en la mayoría de los casos (salvo la APG), no cuentan con planes propios que les permitirían organizar de otra manera las diversas intervenciones de las organizaciones públicas y sin fines de lucro en sus territorios.



Socialización. Mapa de actores de Chuquisaca.
17/06/2011

Salvo en el caso de Tarija, en el que las relaciones entre las organizaciones son dicotómicas o aisladas, en el resto del Chaco existe una dinamicidad muy alta en cuanto a interacciones y alianzas entre todos los tipos de organizaciones, pero siempre mediadas por las organizaciones sociales, lo que hace evidente el déficit de relacionamiento entre las propias organizaciones sin fines de lucro.

Tácitamente se espera que las organizaciones sociales y los gobiernos municipales sean los actores que articulen todas las intervenciones en el sector y organicen las ofertas externas en el espacio territorial de su influencia, identificando las complementariedades temáticas y técnicas, aun cuando no participen de la formulación de las propuestas, muchas sean contrapuestas, repetitivas o respondan a condiciones de *expertise* de las organizaciones, de financiamiento o de competencia territorial, más que a las propias demandas locales.

En este sector, es importante tomar en cuenta que las organizaciones vinculadas pueden no encontrarse en el territorio por la distancia temporal que separa a sus intervenciones, afectando la posibilidad de articularlas a otras acciones o de dar continuidad a las existentes con base en la coordinación y la experiencia de las organizaciones que ya probaron, validaron y/o desestimaron varias propuestas técnicas.

❖ Temas de consenso

Todas las organizaciones coinciden en establecer que la región es una zona con múltiples vocaciones y potencialidades productivas que pueden contribuir a su desarrollo y que éste puede ser gestionado localmente, a través de la administración más eficiente del territorio y de los recursos propios en ámbitos estratégicos como la producción del maíz, maní, soya, la actividad ganadera y otros que contribuyan a la diversificación productiva (miel, ganado menor, artesanía). Sin embargo, se considera que el principal problema para alcanzar este objetivo es la ausencia de una visión compartida de desarrollo que tome en cuenta las necesidades e intereses de todos los actores chaqueños y no sólo la de los grupos hegemónicos coyunturalmente.

Asociada a esta percepción se reconoce la vulnerabilidad del sector ante condicionamientos y agendas políticas locales y nacionales, la presión por el aprovechamiento de los recursos naturales (gas, zonas productivas) y la migración hacia y desde el Chaco.

❖ Temas de abordaje desigual

Las principales divergencias se relacionan con cuestionamientos en torno a quiénes deben ser los responsables de la planificación del desarrollo, en lo que respecta al ámbito productivo.

En la perspectiva de las organizaciones públicas, aunque esta responsabilidad está definida legalmente, puede variar de acuerdo a las agendas políticas de los diversos niveles de la administración pública, lo que implica no respetar las competencias específicas de cada organización, mantener múltiples organizaciones con similares responsabilidades en ámbitos territoriales próximos e incluso duplicar o solapar acciones.

Entre las organizaciones sociales, este cuestionamiento se expresa en su necesidad de tener planes de desarrollo propios que respondan más integral y eficientemente a sus necesidades. Sin embargo, estos planes aún no se han desarrollado o discutido como para favorecer la alineación o aporte de organizaciones públicas y sin fines de lucro.

En cuanto al abordaje desigual, también es importante considerar las múltiples percepciones en torno a lo que significa el trabajo con enfoque de seguridad alimentaria. No existe consenso respecto al concepto y lo que implica su desarrollo en la práctica, asociándose, casi exclusivamente, a acciones como el trabajo en huertas, la dotación de alimentos y toda aquella actividad productiva que se dirija al autoconsumo.

❖ Temas de conflicto

Los temas de conflicto, referidos a diferencias fuertes de orden material, se asocian a la discusión en torno a las diversas estrategias de trabajo con el sector productivo.

Si bien las organizaciones sociales valoran la implementación de proyectos de emergencia que contribuyen a la rehabilitación del sector y permiten establecer “puntas de lanza” hacia el

desarrollo (sociales y públicas), organizaciones especializadas en el fortalecimiento al sector productivo plantean que este tipo de acciones pueden vulnerabilizar a los productores porque introducen artificialmente condiciones que no pueden mantener en el tiempo (como el acceso a la semilla de híbridos), les impiden generar verdaderas estrategias de resiliencia al confiar en la ayuda humanitaria para resolver los problemas de la sequía o implican un retroceso en los procesos de gestión de la producción porque distorsionan la percepción sobre su sostenibilidad técnica y económica (los productores pierden noción de los costos y condiciones reales de su producción).

Resultan particularmente críticas las percepciones de organizaciones públicas como el INIAF y organizaciones especializadas en el apoyo a la producción, respecto a la actuación de algunas instancias del sector público y de la sociedad civil que, por un lado, introdujeron semillas híbridas de maíz, pudiendo afectar a las variedades locales; mientras que, por el otro, distorsionaron la dinámica del mercado al demandar volúmenes excepcionales de semillas y ofrecer el incremento de precios para acceder al producto.

2.3 PREPARACIÓN Y RESPUESTA A LA EMERGENCIA

El sector programático preparación y respuesta a la emergencia articula a organizaciones que demandan o desarrollan acciones en torno a la atención de la sequía, incendios forestales e inundaciones, en diferentes zonas ecológicas que hacen al territorio chaqueño (pie de monte, zona de transición y llanura chaqueña).

Entre sus acciones más significativas se registran:

- **Infraestructura y equipamiento:** tanques, depósitos para agua, cisternas (en períodos de emergencia).
- **Sistemas de información:** elaboración y revisión de instrumentos, levantamiento de información y preparación de informes (EDAN y otros).
- **Ayuda humanitaria:** dotación de raciones de alimentos, alimentos por trabajo, agua en cisternas, vituallas, medicamentos, semillas de maíz y frejol, abonos, fertilizantes foliares, plaguicidas.
- **Capacitación:** para la socialización de la estructura organizacional y procedimientos de atención a la emergencia, evaluación de daños, recojo de información de respaldo y evidencias, articulación de acciones con los COE, emisión de demandas, otros.

2.3.1. Las organizaciones vinculadas

Las organizaciones que se adscriben al sector y son reconocidas por los actores locales, se registran en los siguientes cuadros por departamento:

CUADRO N°14: PREPARACIÓN Y RESPUESTA A LA EMERGENCIA EN SANTA CRUZ

<p>ORGANIZACIONES PÚBLICAS</p>	<p>NACIONAL</p> <ul style="list-style-type: none"> • Ministerio de Medio Ambiente y Agua MMAyA • Ministerio de Desarrollo Rural y Tierras-MDRyT • Viceministerio de Defensa Civil-VIDECI • Grupo de Búsqueda y Rescate SAR-FAB • Fuerza Binacional Bolivia-Venezuela • Cuarta División del Ejército 	<p>DEPARTAMENTAL</p> <ul style="list-style-type: none"> • Defensa Civil MANCHABOL • Gobierno Autónomo Departamental de Santa Cruz • Subgobernación de la provincia Cordillera • Programa de Agua Subterránea-PROASU/JICA 	<p>MUNICIPAL</p> <ul style="list-style-type: none"> • GM Lagunillas • GM Cabezas • GM Gutiérrez • GM Charagua • GM Camiri • GM Cuevo • GM Boyuibe
<p>ORGANIZACIONES PRIVADAS</p>			<p>PRIVADAS</p> <ul style="list-style-type: none"> • TRANSIERRA S.A. • San Aurelio • La Bélgica • Guabirá • Empresas proveedoras de semilla
<p>ORGANIZACIONES SIN FINES DE LUCRO</p>	<p>COOPERACIÓN INTERNACIONAL</p> <ul style="list-style-type: none"> • Organización de las Naciones Unidas para la Agricultura y la Alimentación- FAO • Programa Mundial de Alimentos- PMA 	<p>OSFL</p> <ul style="list-style-type: none"> • Acción Contra el Hambre-ACF-E • Centro de Investigación y Promoción del Campesinado-CIPCA • Pastoral Social CARITAS • PDA Arakavi • PDA Koe Iyambae • PDA Tembipe • PDA Tekove • PDA Camiri • Visión Mundial • Sociedad Protectora de Animales- OSB • World Concern Bolivia-WCB 	<p>CONVENIO</p>
<p>ORGANIZACIONES SOCIALES</p>	<ul style="list-style-type: none"> • COE Departamental • COE Municipales • Organizaciones Territoriales de Base-OTB 	<p>INDÍGENAS</p> <ul style="list-style-type: none"> • Asamblea del Pueblo Guaraní- APG <p>CAPITANÍAS:</p> <ul style="list-style-type: none"> • Alto Isoso • Alto Parapetí • Bajo Isoso • Charagua Norte • Gran Kaipependi • Karovaicho- GKK 	<p>GANADERAS</p> <ul style="list-style-type: none"> • Federación de Ganaderos de Santa Cruz- FEGASACRUZ • Coordinadora del Chaco Boliviano <p>ASOCIACIONES:</p> <ul style="list-style-type: none"> • Ganaderos de Camiri- AGACAM • Ganaderos de Cuevo- AGASCUEVO

		<ul style="list-style-type: none"> • Tupaguasu • Kaaguasu • Kaami • Parapitiguasu (Charagua sur) • Santa cruz • Takovo Mora 	<ul style="list-style-type: none"> • Ganaderos de Gujtérrez-AGADEC • Ganaderos de Cabezas- AGACABEZAS • Ganaderos de Cordillera-AGACOR
--	--	---	---

Los partícipes en la producción cartográfica de Santa Cruz excluyeron a las empresas petroleras como YPFB Andina, PLUSPETROL Bolivia Corporation S.A. y TOTAL E&P porque consideran que han ido reduciendo sus intervenciones o no las desarrollan de forma directa. Tampoco consideraron la intervención de CABI- Fundación Ivi Iyambae, que fue el aliado estratégico de la FAO para la atención de la emergencia en el municipio de Charagua (zona Iso).

En Chuquisaca y Tarija, todas las organizaciones que declararon participación en el sector fueron consideradas en los mapas.

CUADRO N°15: PREPARACIÓN Y RESPUESTA A LA EMERGENCIA EN CHUQUISACA			
ORGANIZACIONES PÚBLICAS	NACIONAL <ul style="list-style-type: none"> • Ministerio de Desarrollo Rural y Tierras MDRyT • Viceministerio de Defensa Civil -VIDECI • Grupo de Búsqueda y Rescate SAR-FAB • Tercera y Cuarta División del Ejército 	DEPARTAMENTAL <ul style="list-style-type: none"> • Defensa Civil Departamental • Defensa Civil MANCHABOL • Gobierno Autónomo Departamental de Chuquisaca 	MUNICIPAL <ul style="list-style-type: none"> • GM Monteagudo • GM Villa Vaca Guzmán, • GM Huacaya • GM Huacareta • GM Macharetí
ORGANIZACIONES PRIVADAS			<ul style="list-style-type: none"> • TOTAL E&P • Empresas proveedoras de semilla
ORGANIZACIONES SIN FINES DE LUCRO	COOPERACIÓN INTERNACIONAL <ul style="list-style-type: none"> • Organización de las Naciones Unidas para la Agricultura y la Alimentación-FAO • Fondo de las Naciones Unidas para la Infancia-UNICEF • Programa Mundial de Alimentos-PMA 	OSFL <ul style="list-style-type: none"> • Ayuda en Acción- AeA • Coperazione Internazional- COOPI • Fundación Intercultural Nor Sud • Pastoral Social CARITAS • PDA Arakavi • PDA Macharetí • PDA Monteagudo • Visión Mundial 	
ORGANIZACIONES SOCIALES	INDÍGENAS <ul style="list-style-type: none"> • Consejo de Capitanías de Chuquisaca- CCCH • Asamblea del Pueblo Guaraní- APG CAPITANIAS: <ul style="list-style-type: none"> • Añimbo 	CAMPESINAS <ul style="list-style-type: none"> • Federación de Campesinos • Central de Campesinos de Monteagudo • Central de Campesinos de Muyupampa • Central de Campesinos de Macharetí 	GANADERAS: <ul style="list-style-type: none"> • Federación de Ganaderos del Chaco Chuquisaqueño • Coordinadora del Chaco ASOCIACIONES: <ul style="list-style-type: none"> • Ganaderos de Macharetí,

	<ul style="list-style-type: none"> • Mboycobo (Huacaya) • Huacareta • Igüembe • Ingre • Ivo • Kereimbairenda (Muyupampa) • Macharetí Santa Rosa 		<ul style="list-style-type: none"> • Ganaderos de Monteagudo • Ganaderos de Villa Vacá Guzmán • Ganaderos de Huaçaya.
	<ul style="list-style-type: none"> • COE Departamental • COE Municipales 	<ul style="list-style-type: none"> • Organizaciones Territoriales de Base- OTB 	

CUADRO N°16: PREPARACIÓN Y RESPUESTA A LA EMERGENCIA EN TARIJA

ORGANIZACIONES PÚBLICAS	NACIONAL	DEPARTAMENTAL	MUNICIPAL
	<ul style="list-style-type: none"> • Ministerio de Desarrollo Rural y Tierras- MDRyT • Viceministerio de Defensa Civil- VIDECI • Grupo de Búsqueda y Rescate SAR-FAB • Tercera y Cuarta División del Ejército • Yacimientos Petrolíferos Fiscales Bolivianos YPFB: PETROBRAS, PETRO ANDINA, ANDINA, TRANSREDES 	<ul style="list-style-type: none"> • Defensa Civil Departamental • Defensa Civil MANCHABOL • Gobierno Autónomo Departamental de Tarija • Gobierno Autónomo Regional de Yacuiba • Gobierno Autónomo Regional de Caraparí • Gobierno Autónomo Regional Villamontes • Gobierno Autónomo Regional de Entre Ríos 	<ul style="list-style-type: none"> • GM de Yacuiba • GM de Caraparí • GM de Villamontes • GM de Entre Ríos

ORGANIZACIONES PRIVADAS			PRIVADAS <ul style="list-style-type: none"> • PLUS PETROL • TRANS SIERRA • TOTAL E&P • REPSOL YPF S.A. • BG Bolivia Corporation • Empresas proveedoras de semillas
ORGANIZACIONES SIN FINES DE LUCRO	COOPERACIÓN INTERNACIONAL <ul style="list-style-type: none"> • Organización de las Naciones Unidas para la Agricultura y la Alimentación-FAO • Programa Mundial de Alimentos- PMA 	OSFL <ul style="list-style-type: none"> • Centro de Estudios Regionales de Tarija- CERDET • Coperazione Internazionale-COOPI 	
ORGANIZACIONES SOCIALES	INDIGENAS <ul style="list-style-type: none"> • Consejo de Capitanías Guaraní Tapiete -CCGT • APG- Zona Caraparí • Itika Guasu 1 • Itika Guasu 2 • Itika Guasu 3 	CAMPESINAS <ul style="list-style-type: none"> • Federación Sindical Única de Trabajadores Campesinos de la Región Autónoma Gran Chaco • Central Sindical Única de Trabajadores Campesinos 	GANADERAS <ul style="list-style-type: none"> • Federación de Ganaderos del Chaco- FEGACHACO • Asociación de Ganaderos del Gran Chaco- ASOGACHACO

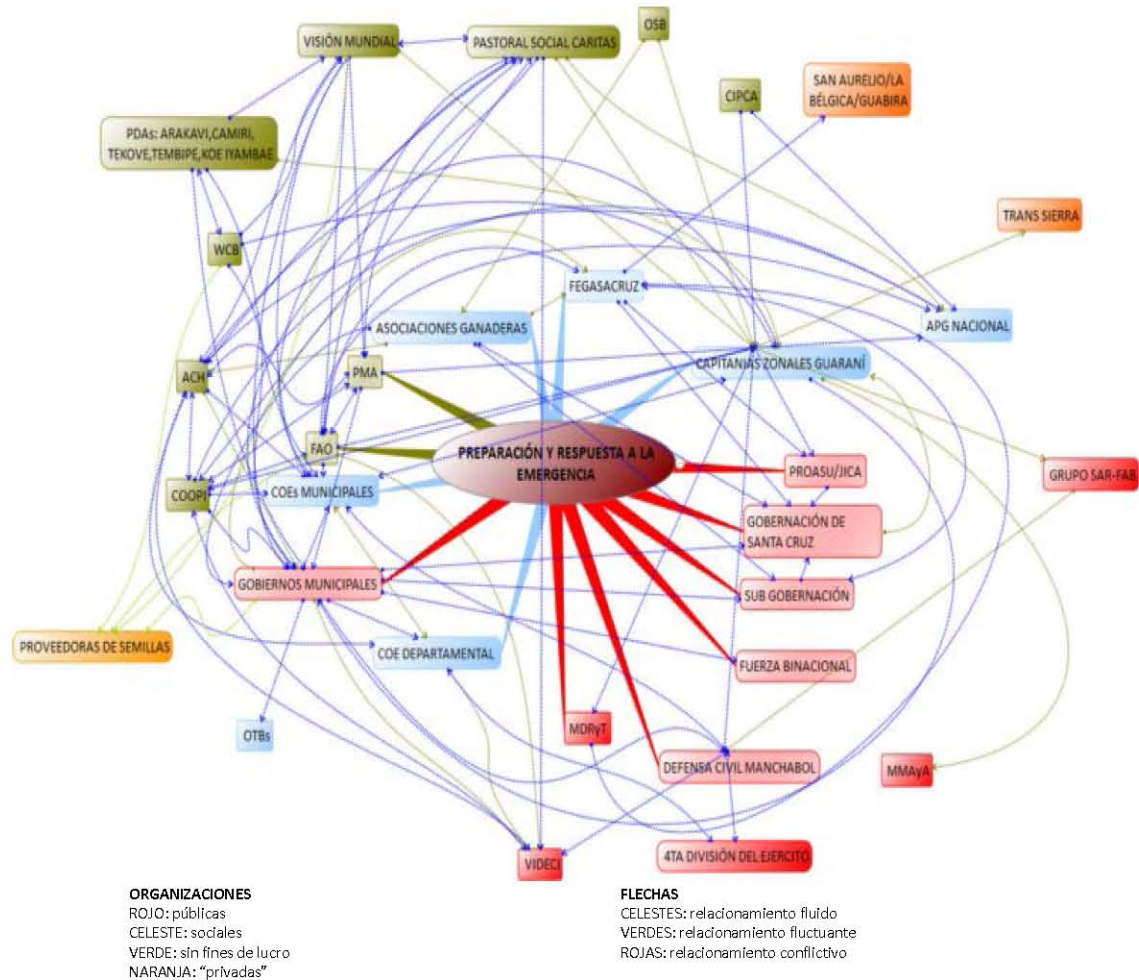
	<ul style="list-style-type: none"> • APG- Zona Villamontes • APG- Zona Yacuiba • Asamblea del Pueblo Guaraní- APG • Organización de Capitanías Weenhayek Tapiete-ORCAWETA • Capitanía Tapiete 	<ul style="list-style-type: none"> de la Primera Sección Yacuiba • Central Sindical Única de Trabajadores Campesinos de la Segunda sección Caraparí • Central Sindical Única de Trabajadores Campesinos de la Tercera sección Villamontes 	<ul style="list-style-type: none"> • Asociación de Ganaderos de Caraparí-ASOGACAR
	<ul style="list-style-type: none"> • COE Departamental • COE Municipales 	<ul style="list-style-type: none"> • Organizaciones Territoriales de Base OTB 	

2.3.2. Las redes y relaciones

MAPA 7: SECTOR PROGRAMÁTICO PREPARACIÓN Y RESPUESTA A LA EMERGENCIA-SANTA CRUZ

La mayor densidad de interacciones se registra entre las organizaciones sin fines de lucro, quienes mantienen relaciones de coordinación o alianza para la implementación de sus acciones. COE y gobiernos municipales son igualmente importantes en cuanto a interacciones porque articulan a estas instancias y a otras del sector público como Defensa Civil MANCHABOL y la Gobernación.

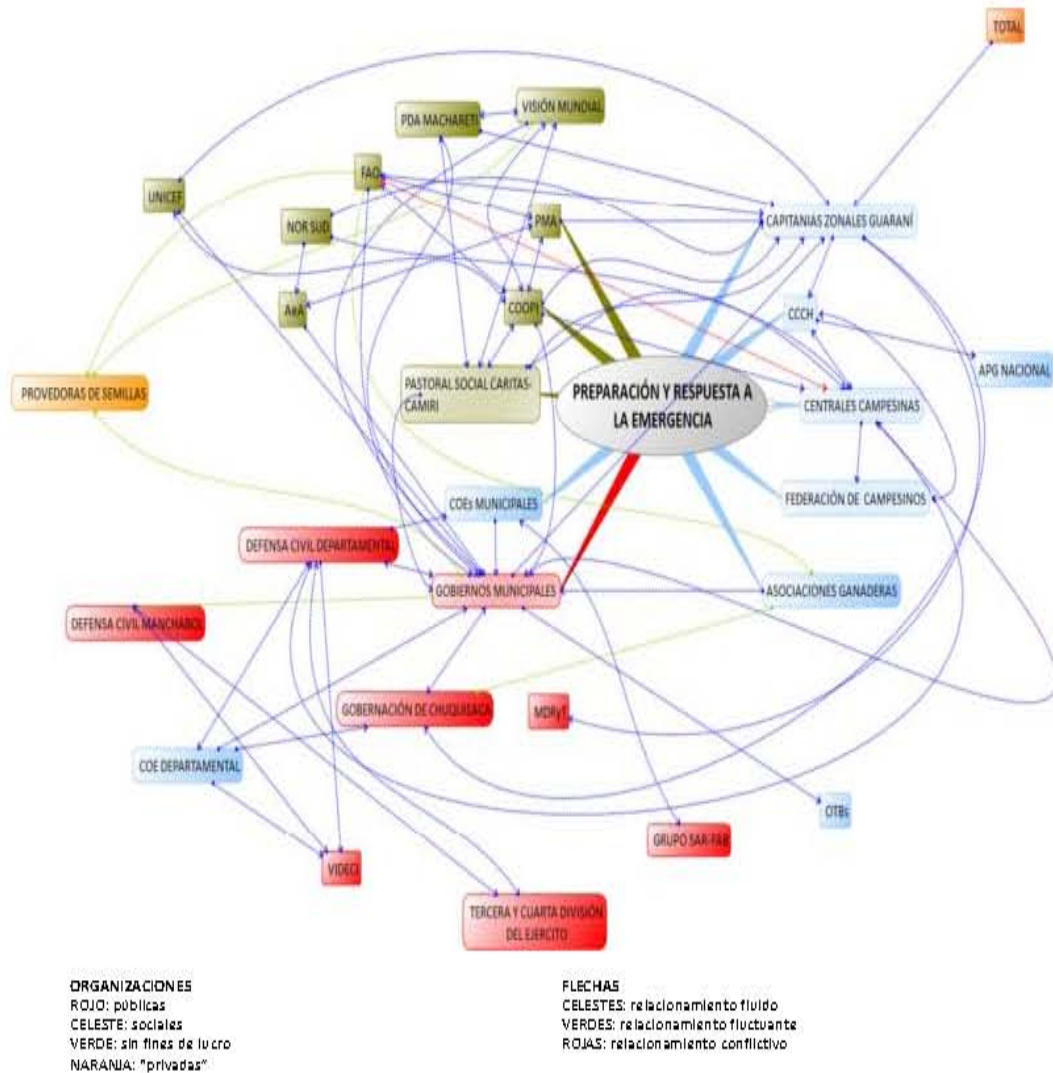
En cuanto a los receptores de las acciones de ayuda humanitaria, capacitación y equipamiento, existe una concentración significativa en las capitanías zonales guaraní, mientras que las asociaciones ganaderas tienen el menor número de interacciones al concentrarse exclusivamente en la Gobernación del departamento y los gobiernos municipales.



MAPA 8: SECTOR PROGRAMÁTICO PREPARACIÓN Y RESPUESTA A LA EMERGENCIA-CHUQUISACA

Como en el caso previo, la mayor densidad de interacciones se registra entre las organizaciones sin fines de lucro, quienes para la ejecución de sus acciones mantienen contacto directo, relaciones de coordinación o alianza entre sí, así como con los gobiernos municipales.

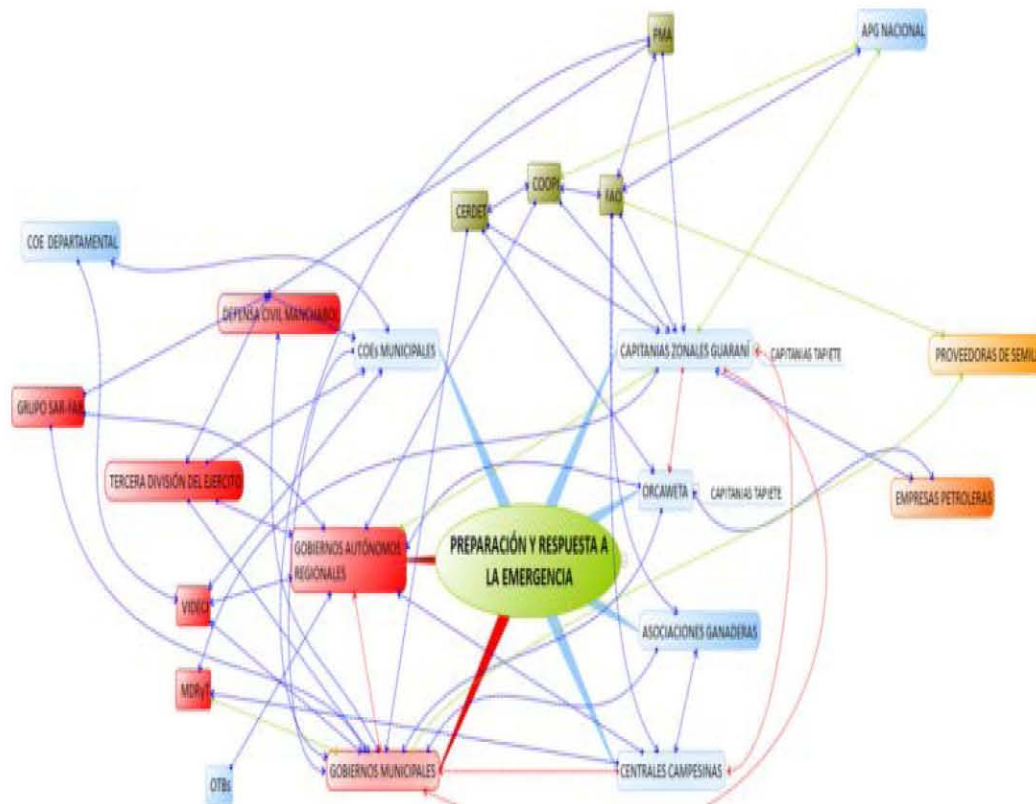
En cuanto a los receptores de las acciones de ayuda humanitaria, existe una mayor concentración en las capitanías zonales guaraní y las comunidades campesinas (representadas por las centrales), mientras que, como en el caso anterior, son las asociaciones ganaderas las que tienen el menor número de interacciones con algunos gobiernos municipales y ocasionalmente con la Gobernación de Chuquisaca.



MAPA 9: SECTOR PROGRAMÁTICO PREPARACIÓN Y RESPUESTA A LA EMERGENCIA-TARIJA

En correspondencia a la actuación de los gobiernos municipales del chaco tarijeño frente a la sequía 2009-2010²², existen pocas organizaciones intervinientes en este sector y una muy baja densidad de interacciones entre ellas.

Los gobiernos municipales son la instancia que articula la mayor cantidad de relacionamientos para la coordinación y atención de las demandas, mientras que las capitanías zonales guaraní, son las que más interacciones generan para satisfacer sus necesidades.



ORGANIZACIONES
 ROJO: públicas
 CELESTE: sociales
 VERDE: sin fines de lucro
 NARANJA: "privadas"

FLECHAS
 CELESTES: relacionamiento fluido
 VERDES: relacionamiento fluctuante
 ROJAS: relacionamiento conflictivo

²² Yacuiba consideró que solo la llanura chaqueña era prioritaria en cuanto a la atención de la sequía. Caraparí y Entre Ríos se asumieron como las zonas menos afectadas del chaco tarijeño y Villamontes no llegó a declarar la emergencia hasta iniciadas las actividades de atención en otras zonas.

Se consideran **indiferentes** a este sector las OTB con sede en el espacio urbano, las organizaciones de servicios (comerciantes, transportistas, etc.) y las propias asociaciones de productores que son representadas por otras organizaciones como las capitanías, centrales campesinas o asociaciones de ganaderos. En algunos casos como el de Villamontes, donde no se llegó a conformar el COE, o el de Caraparó y Yacuiba, donde su funcionamiento es reciente, existe una baja participación de organizaciones educativas, de salud, productivas y otras.

En cuanto a las relaciones de **afinidad/conflicto**:

- ❖ Las **afinidades** se visualizan entre organizaciones sin fines de lucro que consolidan redes o alianzas coyunturales para facilitar la ejecución de sus acciones y atender más eficientemente los ámbitos territoriales de su influencia. Una de las redes más importantes es la de los PDA y Visión Mundial, quienes además tienen relaciones de coordinación con WCB y Pastoral Social Caritas. De modo similar también existe una interacción directa entre ACF-E, FAO y COOPI, así como entre el PMA y una red de ejecutores de sus acciones que vincula a la Gobernación de Santa Cruz y a la mancomunidad de municipios de Chuquisaca.

Entre las organizaciones públicas, la red de afinidad y coordinación está conformada por los gobiernos municipales, Defensa Civil y la Tercera y Cuarta División del Ejército, que a su vez declaran coordinación con el Viceministerio de Defensa Civil- VIDECI, aunque este último está vinculado directamente a todas las redes.

También se registran redes de relaciones específicas para Chuquisaca, conformadas por la interacción AeA- Nor Sud- PMA y la relación CCCH/capitanías/centrales y federación campesina que responde a su pacto de unidad, aunque este suele debilitarse en función de los intereses de los actores y las otras interacciones organizacionales de cada una de las partes.

Para Tarija, las relaciones específicas se registran entre COOPI-FAO-CERDET-PMA y debería incluirse la alianza entre capitanías indígenas, central campesina y asociación de ganaderos de Villamontes, pero, aun a pesar de su pacto, se evidencian relaciones de **conflicto** entre ellos por la distribución desigual de la ayuda humanitaria y la capacidad diferencial de negociar con los actores locales.

- ❖ En general, Santa Cruz y Chuquisaca no identifican relaciones de abierto **conflicto**, sin embargo, existen varias relaciones fluctuantes que los actores locales consideran significativas.

En Santa Cruz, son fluctuantes las relaciones entre las capitanías zonales, el MMAyA y la Gobernación, por la calidad de la respuesta a la emergencia y las diferencias políticas entre los actores.

Visión Mundial, los PDA, Pastoral Social Caritas y OSB tienen relaciones fluctuantes con las capitanías por restricciones presupuestarias y, en general, no mantienen relaciones directas con la APG porque cada capitanía zonal es autónoma en el desarrollo de las relaciones inter organizacionales en este sector. La FAO y el VIDECI también tienen relaciones en esta categoría, porque este último considera que no es retroalimentado con información suficiente sobre las acciones y resultados del trabajo de la organización en el Chaco.

Por su parte, los gobiernos municipales también tuvieron relaciones fluctuantes con ACF-E al inicio de su intervención, porque demandaban mayor coordinación para el desarrollo de los procesos de distribución de ayuda humanitaria. En igual situación se encuentra su relación con el VIDECI y FEGASACRUZ que desarrollaron redes propias de coordinación e implementación de acciones con asociaciones ganaderas y capitanías. Los COE municipales y el COE departamental registran de igual manera este tipo de relacionamientos, principalmente en municipios como Lagunillas y Camiri que se consideraron poco efectivos en la coordinación para la atención de la emergencia.

En Chuquisaca, las interacciones fluctuantes más significativas se establecen entre la FAO y las asociaciones ganaderas que requieren clarificar los ámbitos de interacción con la organización. En este momento se consulta sobre el alcance de la intervención y los actores a los que se dirige por haberse desarrollado campañas de vacunación para todos los ganaderos pero, acciones de otro tipo (bretes y asistencia técnica), solo con comunidades indígenas.

De igual manera se considera la relación Defensa Civil MANCHABOL- Gobiernos Municipales porque estos últimos asumen que tiene una acción poco consistente en la región pero desconocen que, pese a su denominación, esta instancia es funcionalmente dependiente de Defensa Civil Santa Cruz y su intervención en la zona es calificada como voluntaria.

En Tarija las relaciones de **conflicto** persisten entre gobiernos regionales y municipales, así como entre estos y las centrales campesinas que demandan un trato equitativo respecto al recibido por las capitanías indígenas. Las relaciones fluctuantes se registran entre la APG Nacional, COOPI y las capitanías guaraní, principalmente por la alianza COOPI-CERDET para la implementación del proyecto de ayuda humanitaria y la distribución de semilla en comunidades weenhayek y no en capitanías guaraní.

En todos los departamentos, la relación de FAO, Visión Mundial y Gobiernos Municipales con proveedores de semillas también se inscribe en esta categoría porque, a lo largo del

proceso de adquisición incrementaron los precios y no cumplieron con los estándares de calidad exigidos por las organizaciones, afectando a un grupo de productores destinatarios.

En cuanto a **importancia/influencia**, se rescatan los posicionamientos organizacionales más significativos.

- ❖ **Importantes e influyentes:** son las organizaciones públicas como el VIDECI (a través de Defensa Civil) y los gobiernos municipales, departamentales y regionales, de cuya efectividad en la interacción depende la evaluación, declaración y atención de la emergencia. También son reconocidos el MDRyT, los COE municipales y las organizaciones sin fines de lucro, por su posibilidad de movilizar recursos y personal para el levantamiento de información, la entrega de ayuda humanitaria y la capacitación.

Las capitanías Guaraní, Weenhayek y Tapiete, las asociaciones de ganaderos y las centrales campesinas son consideradas por su capacidad de negociación, de recojo de información y de distribución de ayuda humanitaria. Para los ganaderos de Santa Cruz, FEGASACRUZ también es una instancia influyente en períodos de emergencia, por la gestión del apoyo al sector desde la Gobernación y sus diversas dependencias.

En cuanto a la APG, en este ámbito existe una valoración diferencial de la organización que *a priori* se consideraba importante e influyente, por asumirse como el principal referente de las capitanías al momento de emitir demanda, así como por su capacidad de gestionar el apoyo directo de las organizaciones del nivel nacional y de movilizar a las capitanías zonales. En el caso de Santa Cruz, la aproximación de campo no permitió corroborar que las capitanías recurran principalmente a la APG, la mayoría de las entrevistadas afirmó contactar inicialmente a sus respectivos capitanes y gobiernos municipales, para posteriormente buscar el apoyo de otras organizaciones, incluida la APG. En el caso de Chuquisaca el referente principal de la organización es la CCCH y en el caso de Tarija cada zona es autónoma.

- ❖ **Importantes pero no influyentes:** se consideran a las capitanías zonales guaraní, como receptoras de las acciones de otras organizaciones, y a la Tercera y Cuarta División del Ejército, que se constituyen en ejecutores directos de la atención a emergencias.

Aún cuando se les reconoce poca participación, empresas petroleras como TOTAL E&P o TRANSIERRA S.A también son tomadas en cuenta por su inversión directa en ayuda humanitaria (caso Weenhayek) o porque algunas capitanías desarrollan políticas de auto atención empleando los recursos de compensación de la actividad petrolera.

En esta categoría también se incluyen proveedores de bagazo de caña para ganaderos y proveedores de semilla, así como los COE departamentales, que no son visibilizados por

los actores locales por su actuación a través de otras organizaciones o su distancia física de la zona de intervención directa

❖ **Ni importantes ni influyentes:** no se considera a ninguna instancia.

2.3.3. Balance del sector programático preparación y respuesta a la emergencia



Taller de mapeo de actores Tarija
27/06/2011

En este sector, los actores locales valoran la participación equitativa de organizaciones públicas, privadas, sociales y sin fines de lucro. Sin embargo, no las uniformizan en cuanto a responsabilidades y competencias.

Las instancias públicas (gobiernos municipales, gobernaciones, defensa civil) son claramente identificadas como las organizadoras del proceso de atención de la emergencia en el espacio local, tanto si se han conformado los COE como si éstos aún no se han implementado. Por su parte, las organizaciones sin fines de lucro y privadas son consideradas colaboradoras directas y brazos operativos de instancias públicas y sociales.

Respecto a las organizaciones sociales, se asume que su rol es el de demandantes. Sin embargo, aunque las organizaciones sociales reconocen claramente las competencias de las otras instancias vinculadas a la red, por lo menos en el caso de las capitanías y asociaciones ganaderas, han superado este rol y desarrollado capacidades para aportar a la atención de la emergencia,

recogiendo información para la evaluación de daños y apoyando en los procesos de entrega de ayuda humanitaria. Si entre las organizaciones sociales existe la tendencia a recurrir a múltiples organizaciones, independientemente de sus competencias en el sector, no se debe al desconocimiento de la estructura o procedimientos de atención a la emergencia, sino más bien a la constatación de que los mecanismos formales de atención han sido rebasados por las demandas y necesidades de la población.

En este sector, las organizaciones públicas, sociales y sin fines de lucro, comparten la tendencia a considerar a las emergencias como asuntos rurales. Tanto si se trata de sequía como de otro tipo de fenómeno, los espacios urbanos no participan activamente de su atención, aunque pueden ser afectados por las emergencias y reconfigurar las redes de relaciones por su comportamiento ante algunos ámbitos específicos como la gestión del recurso agua o las dinámicas del mercado.

En torno al sector, se identifican algunos temas claves que se desarrollan a continuación.

❖ **Temas de consenso**

Todas las organizaciones coinciden en establecer que existe una alta concentración técnica y financiera en las actividades asociadas a la atención de la emergencia, en comparación a las actividades de prevención que contribuirían a mejorar las condiciones en las que la población se enfrenta a fenómenos como la sequía, la inundación y los incendios. De forma generalizada plantean la necesidad de reconfigurar el balance en la relación atención- prevención, para garantizar que efectivamente se desarrollen capacidades y estrategias locales que favorezcan a la resiliencia.

De la misma manera, coinciden en establecer que existe una debilidad institucional respecto a la formulación y aplicación de sistemas de información para la evaluación de daños, porque éstos no responden adecuadamente a las necesidades de atención a la emergencia o implican la duplicidad de esfuerzos en el nivel local, en el que los actores deben cumplir con múltiples requerimientos y formas de presentación de la información, según los parámetros de la instancia que la demande. En este caso, si bien son las organizaciones quienes contribuyen a este proceso de dispersión, también son ellas mismas quienes son críticas a las acciones desarrolladas casi de manera simultánea por los gobiernos municipales, los COE, el MDRyT, el grupo UNETE y las ONG internacionales.

❖ **Temas de abordaje desigual**

Las principales divergencias se relacionan con cuestionamientos en torno a las responsabilidades de las organizaciones sociales en los procesos de atención a las emergencias.

En la perspectiva de las organizaciones públicas y sin fines de lucro, las potencialidades de las capitanías zonales y asociaciones ganaderas para organizar a su población de influencia y actuar como agentes operativos en la distribución de ayuda humanitaria, permiten optimizar los procesos de atención directa a la población beneficiaria. Sin embargo, en la perspectiva de las propias

capitanías y asociaciones, actuar como operadores, asumiendo las responsabilidades de otras organizaciones, también introduce el riesgo a ser cuestionados como autoridades porque es posible que no puedan responder a las expectativas comunales, en cuanto no controlan los tiempos de desarrollo del proceso, las condiciones de distribución, los volúmenes y características de la ayuda humanitaria.

Asociado a este tema, también existen divergencias en torno a la confiabilidad de las autoridades comunales (indígenas y campesinas) como fuentes de información durante los procesos de evaluación de daños y entrega de ayuda humanitaria. Si bien algunas instancias consideran que son el referente principal porque conocen su contexto y a su población, se ha constatado que en respuesta a la lógica de “para todos o para nadie”, muchas comunidades han desarrollado registros inexactos y estrategias de distribución que no corresponden a las directrices planteadas por las organizaciones donantes. La división de raciones de alimentos para garantizar el acceso a un mayor número de personas, el almacenamiento de vituallas, semillas e insumos agrícolas que llegaron al concluir el período de siembra o el uso de donaciones en ámbitos diferentes a los previstos (alimento para animales), son prácticas internalizadas que generan divergencias entre las listas de entrega oficial para el período 2010-2011 y el acceso real a determinada ayuda.

❖ **Temas de conflicto**

En este ámbito es importante la discusión en torno a las diferencias de orden material e incluso las posibles beligerancias, por lo que se profundiza en torno a quién merece ser atendido durante una emergencia y los beneficios reales que reporta la ayuda humanitaria.

En cuanto a los actores atendidos, existen múltiples cuestionamientos y potenciales conflictos en todos los niveles, desde el más básico al interior de las comunidades hasta el más complejo en el marco de la estructura de administración del Estado. En todos ellos persiste una visión poco clara de las razones por las que determinada población debe ser atendida prioritariamente durante una emergencia.

El concepto de vulnerabilidad no es comprendido por los receptores de la ayuda humanitaria, ni por muchas de las organizaciones que tienen como responsabilidad gestionarla, por lo que varias intervenciones tienden a asociarse a la afinidad política e ideológica con determinado grupo de actores locales. En las comunidades mixtas indígena-campesinas y en aquellas con condiciones heterogéneas entre su población, esta situación es aún más compleja porque las subjetividades pueden ser evidenciadas objetivamente en la atención diferencial de familia a familia.

En este ámbito, las capitanías zonales, centrales campesinas y asociaciones ganaderas tienden a considerar que parte de la forma en que se organiza la respuesta a la emergencia se sustenta en un conjunto de estereotipos sobre los actores, sobre sus condiciones materiales de vida y sus medios de subsistencia, permitiendo “actuaciones en bloque”. La tendencia a percibir a las comunidades indígenas como unidades homogéneas interna y externamente (respecto a otras comunidades y capitanías), así como a las comunidades campesinas como autosostenibles por su

articulación al mercado, o a todos los ganaderos como grandes propietarios, son nociones generalizadoras que no permiten caracterizar adecuadamente a los actores y visualizar situaciones diferenciales como las de capitanías con acceso a recursos de compensación, indígenas ganaderos, familias pobres en actividades de peonazgo en haciendas, comunidades campesinas enfocadas prioritariamente en el autoconsumo, etc.

Respecto a los beneficios reales de la ayuda humanitaria, existen percepciones diferenciales entre los actores. Si bien los alimentos son bien recibidos durante las emergencias, la cantidad y periodicidad de entrega de raciones se considera poco significativa respecto a las necesidades de las familias, particularmente si se distribuyen entre más personas de las previstas o incluyen alimentos que culturalmente no han sido incorporados a la dieta de las comunidades (Ej: pollo en lata). Respecto a este tipo de ayuda también se cuestiona el poder que ejercen algunas autoridades de capitanías para canalizar la donación a sus propios territorios, independientemente de las necesidades o la distribución equitativa entre todas las capitanías (Ej: caso Huacaya con más de cinco entregas vs. Alto Parapetí con zonas que no recibieron ninguna ayuda).

A diferencia de los alimentos, las semillas e insumos agropecuarios se consideran una intervención más sostenible porque genera condiciones para la rehabilitación del sector productivo a corto y mediano plazo. Sin embargo, respecto a este tema, persisten cuestionamientos en torno a la dotación oportuna de semilla, la diversa calidad de las donaciones que no siempre permiten generar buenos rendimientos, la distribución de semillas de híbridos y la distorsión que los requerimientos de la emergencia generaron en el mercado de semillas (especulación). De igual manera se cuestiona la pertinencia de las donaciones de bagazo de caña para los ganaderos, principalmente porque las cantidades y condiciones de transporte de las donaciones a sus respectivas haciendas, resultaron económicamente menos rentables que proveerse individualmente de otro tipo de alimento. En este ámbito también se considera la insuficiente dotación de agua en cisterna para el consumo humano y animal, así como la falta de previsión para rehabilitar o mantener sistemas de agua comunales o proveer de equipamiento para la recepción de agua.

En relación a las dotación de agua, semilla y bagazo, entre las organizaciones sociales existe una corriente de opinión de acuerdo a la cual, si bien las donaciones contribuyen a paliar la situación de emergencia, también son el negocio de un conjunto de empresas que capitalizan a su favor la falta de soluciones estructurales para la atención de la sequía en el Chaco. Está extendida la percepción de que la ausencia de voluntad política frente a los grandes proyectos de acceso al agua, por ejemplo, se fundamenta en la necesidad de mantener estos nichos de negocio para ingenios azucareros, empresas de cisternas e importadoras de semillas, entre otros.

2.4 GESTIÓN DEL RIESGO Y MANEJO DE RECURSOS NATURALES

Este sector programático se caracteriza por la multiplicidad de percepciones conceptuales y operativas de las organizaciones en torno a la gestión del riesgo. La siguiente relación corresponde a las acciones que consideran asociadas al sector:

- **Infraestructura y equipamiento:** instalación de estaciones meteorológicas, routers.
- **Implementación y/o fortalecimiento organizacional:** conformación de COE, unidades de gestión del riesgo, comités locales y otras organizaciones.
- **Capacitación:** gestión del riesgo.
- **Sistemas de información:** sistemas de alerta temprana.
- **Planificación:** desarrollo de planes de contingencia, mapas de riesgo, otros.

2.4.1. Las organizaciones vinculadas

Las organizaciones que se adscriben al sector y son reconocidas por los actores locales, se registran en los siguientes cuadros por departamento:

CUADRO N°17: GESTIÓN DEL RIESGO EN SANTA CRUZ			
ORGANIZACIONES PÚBLICAS	NACIONAL <ul style="list-style-type: none"> • Servicio Nacional de Meteorología e Hidrología-SENAMHI 	DEPARTAMENTAL <ul style="list-style-type: none"> • COE Departamental • Gobierno Autónomo Departamental de Santa Cruz • Universidad Indígena de Bolivia Apiaguaiki Tüpa-UNIBOL Guarani 	MUNICIPAL <ul style="list-style-type: none"> • GM Lagunillas • GM Cabezas • GM Gutiérrez • GM Charagua • GM Camiri • GM Cuevo • GM Boyuíbe
ORGANIZACIONES SIN FINES DE LUCRO	COOPERACIÓN INTERNACIONAL <ul style="list-style-type: none"> • Organización de las Naciones Unidas para la Agricultura y la Alimentación-FAO 	OSFL <ul style="list-style-type: none"> • Acción Contra el Hambre-ACF-E • Pastoral Social CARITAS • PDA Tekove • Plan Internacional • Visión Mundial 	
ORGANIZACIONES SOCIALES	<ul style="list-style-type: none"> • COE Municipales 	INDÍGENAS <ul style="list-style-type: none"> • Asamblea del Pueblo Guaraní- APG CAPITANÍAS: <ul style="list-style-type: none"> • Alto Isoso • Alto Parapetí • Bajo Isoso 	ASOCIACIONES <ul style="list-style-type: none"> • Ganaderos de Camiri-AGACAM • Ganaderos de Cuevo-AGASCUEVO • Ganaderos de Gutiérrez-AGADEC • Ganaderos de

		<ul style="list-style-type: none"> • Charagua Norte • Gran Kaipependi Karovaicho- GKK • Tupagüasu • Kaaguasu • Kaami • Parapitiguasu (Charagua Sur) • Santa Cruz • Takovo Mora 	<p>Cabezas- AGACABEZAS</p> <ul style="list-style-type: none"> • Ganaderos de Cordillera-AGACOR
--	--	--	---

CUADRO N°18: GESTIÓN DEL RIESGO EN CHUQUISACA			
ORGANIZACIONES PÚBLICAS	<p>NACIONAL</p> <ul style="list-style-type: none"> • Servicio Nacional de Meteorología e Hidrología-SENAMHI 	<p>DEPARTAMENTAL</p> <ul style="list-style-type: none"> • Defensa Civil Departamental • Gobierno Autónomo Departamental de Chuquisaca • Mancomunidad de Municipios del Chaco Chuquisaqueño-MMCH • Universidad Real y Pontificia San Francisco Xavier-USFX • Universidad Indígena de Bolivia Apiaguaiki Tüpa-UNIBOL Guarani 	<p>MUNICIPAL</p> <ul style="list-style-type: none"> • GM Monteagudo • GM Villa Vaca Guzmán • GM Huacaya • GM Huacareta • GM Machareti
ORGANIZACIONES SIN FINES DE LUCRO	<p>COOPERACIÓN INTERNACIONAL</p> <ul style="list-style-type: none"> • Organización de las Naciones Unidas para la Agricultura y la Alimentación- FAO • Programa Mundial de Alimentos-PMA 	<p>OSFL</p> <ul style="list-style-type: none"> • Ayuda en Acción- AeA • Consejo Indígena Local de Gestión del Riesgo-CILGER • Coperazione Internazionale-COPI • Fundación Intercultural Nor Sud • Pastoral Social CARITAS • PDA Machareti • Visión Mundial • Cruz Roja Suiza-CRS 	
ORGANIZACIONES SOCIALES	<ul style="list-style-type: none"> • Comité de Gestión del Río Bañado-CGRB 	<p>INDÍGENAS</p> <ul style="list-style-type: none"> • Consejo de Capitanías de Chuquisaca-CCCH • Asamblea del Pueblo Guarani- APG <p>CAPITANIAS:</p> <ul style="list-style-type: none"> • Añimbo • Mboycobo (Huacaya) • Huacareta 	<p>CAMPESINAS</p> <ul style="list-style-type: none"> • Federación de Campesinos • Central de Campesinos de Monteagudo • Central de Campesinos de Muyupampa <p>GANADERAS</p> <ul style="list-style-type: none"> • Federación de Ganaderos del Chaco

		<ul style="list-style-type: none"> • Igüembe • Ingre • Ivo • Kereimbairenda (Muyupampa) • Machareti • Santa Rosa 	<p>Chuquisaqueño</p> <ul style="list-style-type: none"> • Coordinadora del Chaco <p>ASOCIACIONES:</p> <ul style="list-style-type: none"> • Ganaderos de Machareti • Ganaderos de Monteagudo • Ganaderos de Villa Vaca Guzmán • Ganaderos de Huacaya
--	--	--	--

CUADRO N°19: GESTIÓN DEL RIESGO EN TARIJA			
ORGANIZACIONES PÚBLICAS	<p>NACIONAL</p> <ul style="list-style-type: none"> • Viceministerio de Defensa Civil-VIDECI • Servicio Nacional de Meteorología e Hidrología- SENAMHI • Servicio Nacional de Áreas Protegidas-SERNAP • Grupo de Búsqueda y Rescate SAR-FAB 	<p>DEPARTAMENTAL</p> <ul style="list-style-type: none"> • Defensa Civil MANCHABOL • Gobierno Autónomo Regional de Yacuiba • Gobierno Autónomo Regional de Caraparí • Gobierno Autónomo Regional Villamontes • Gobierno Autónomo Regional de Entre Ríos 	<p>MUNICIPAL</p> <ul style="list-style-type: none"> • GM de Yacuiba • GM de Caraparí • GM de Villamontes • GM de Entre Ríos
ORGANIZACIONES SIN FINES DE LUCRO	<p>COOPERACIÓN INTERNACIONAL</p> <ul style="list-style-type: none"> • Organización de las Naciones Unidas para la Agricultura y la Alimentación- FAO • USAID 	<p>OSFL</p> <ul style="list-style-type: none"> • Asociación Social Tarija- ASOCIO • Cooperazione Internazionale-COOPi • NATIVA • Equipo de Apoyo al Pueblo Guaraní –EAPG • Redes Chaco 	
ORGANIZACIONES SOCIALES	<p>INDÍGENAS</p> <ul style="list-style-type: none"> • APG- Zona Caraparí • Itika Guasu 1 • Itika Guasu 2 • Itika Guasu 3 • APG- Zona Villamontes • APG- Zona Yacuiba • Asamblea del Pueblo Guaraní- APG • Organización de Capitanías Weenhayek Tapiete-ORCAWETA • Capitanía Tapiete 	<p>CAMPESINAS</p> <ul style="list-style-type: none"> • Federación Sindical Única de Trabajadores Campesinos de la Región Autónoma Gran Chaco • Central Sindical Única de Trabajadores Campesinos de la Primera Sección Yacuiba • Central Sindical Única de Trabajadores Campesinos de la Segunda Sección Caraparí • Central Sindical Única de Trabajadores Campesinos de la Tercera Sección 	<p>GANADERAS</p> <ul style="list-style-type: none"> • Federación de Ganaderos del Chaco- FEGACHACO • Asociación de Ganaderos del Gran Chaco- ASOGACHACO • Asociación de Ganaderos de Caraparí- ASOGACAR

En los tres departamentos se omitieron referencias a las UGR departamentales. La intervención de los gobiernos municipales se percibió de manera integral, sin vincular sus acciones a una unidad específica.

Ninguno de los actores referenció al Comité de Seguimiento Intercomunal de la Cuenca del Río Parapetí Huacareta – CSI/CRPH, tampoco se emitieron referencias específicas en torno a las organizaciones que participan de Redes Chaco (salvo en el caso de Nativa y AGRO XXI).

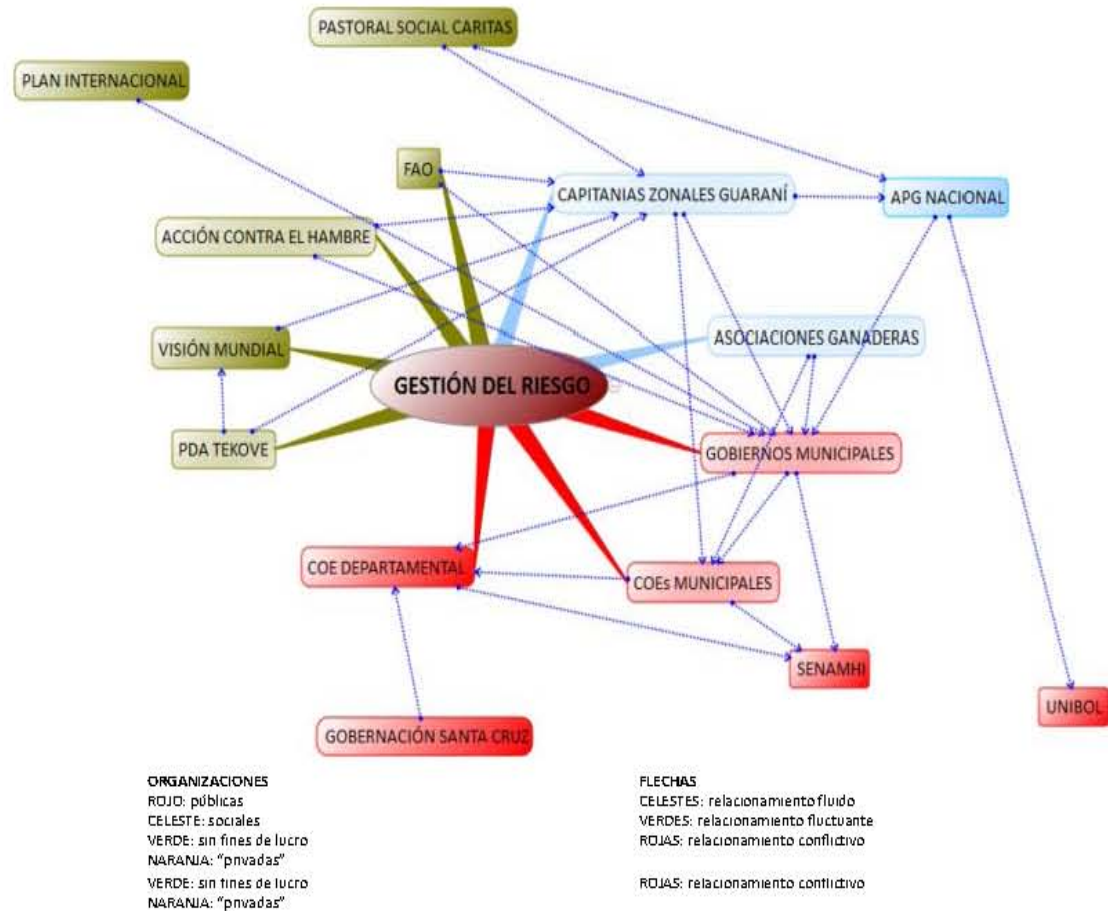
2.4.2. Las redes y relaciones

Las redes en torno a la gestión del riesgo están conformadas por una limitada cantidad de interacciones entre organizaciones públicas, sociales y sin fines de lucro.

MAPA 10: SECTOR PROGRAMÁTICO GESTIÓN DEL RIESGO –SANTA CRUZ

Esta red integra a organizaciones vinculadas a la atención de emergencias (ACF-E, FAO, PDA Tekove, Visión Mundial, Pastoral Social Caritas) y a otras con acción en un solo municipio como Plan Internacional (Cabezas), al Gobierno Departamental y los gobiernos municipales, organizaciones sociales como los COE, las capitánias, asociaciones ganaderas e instancias de investigación y generación de información como la UNIBOL y el SENAMHI.

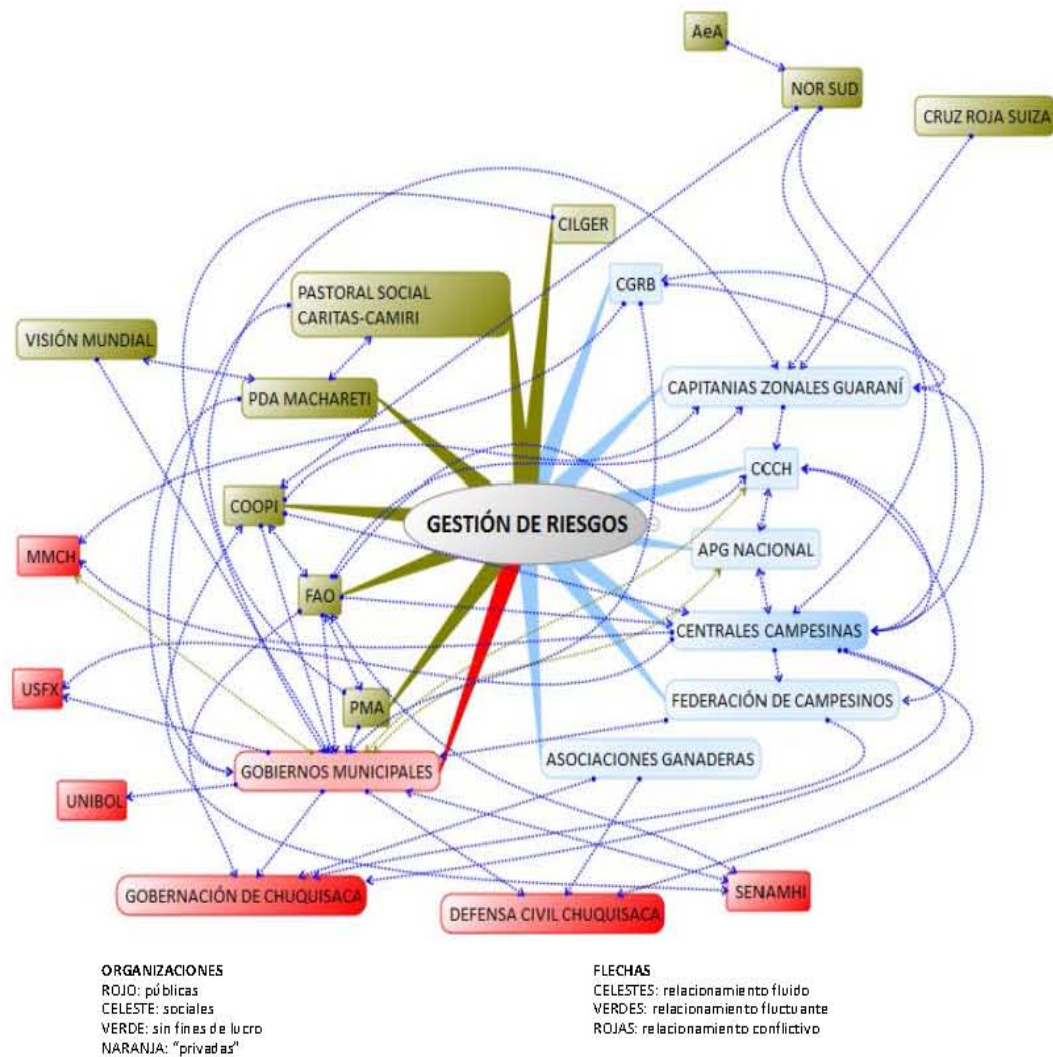
La mayor concentración de interacciones se registra entre los gobiernos municipales, las organizaciones sin fines de lucro y las capitánias. Sin embargo, los posicionamientos de los gobiernos municipales generan relaciones divergentes porque algunos como Camiri no se consideran actores activos en el sector.



MAPA 11: SECTOR PROGRAMÁTICO GESTIÓN DEL RIESGO –CHUQUISACA

Esta red esta integrada por organizaciones que atienden la emergencia (COOPI FAO, PMA, PDA Machareti, Visión Mundial, Pastoral Social Caritas), pero se complementa con organizaciones que tienen presencia exclusiva o preferencial en los municipios chuquisaqueños como Nor Sud (financiado por AeA) y organizaciones conformadas por actores locales (indígenas guaraní y campesinos) que tienen una vida orgánica propia (CILGER en Huacaya y CGRB en Monteagudo).

La mayor concentración de interacciones se registra entre los gobiernos municipales y las organizaciones sin fines de lucro. Sin embargo, también existen relacionamientos con la Gobernación de Chuquisaca y algunas coordinaciones con otras instancias como el SENAMHI, la UNIBOL, la USFX, Defensa Civil y la Mancomunidad de Municipios del Chaco Chuquisaqueño.

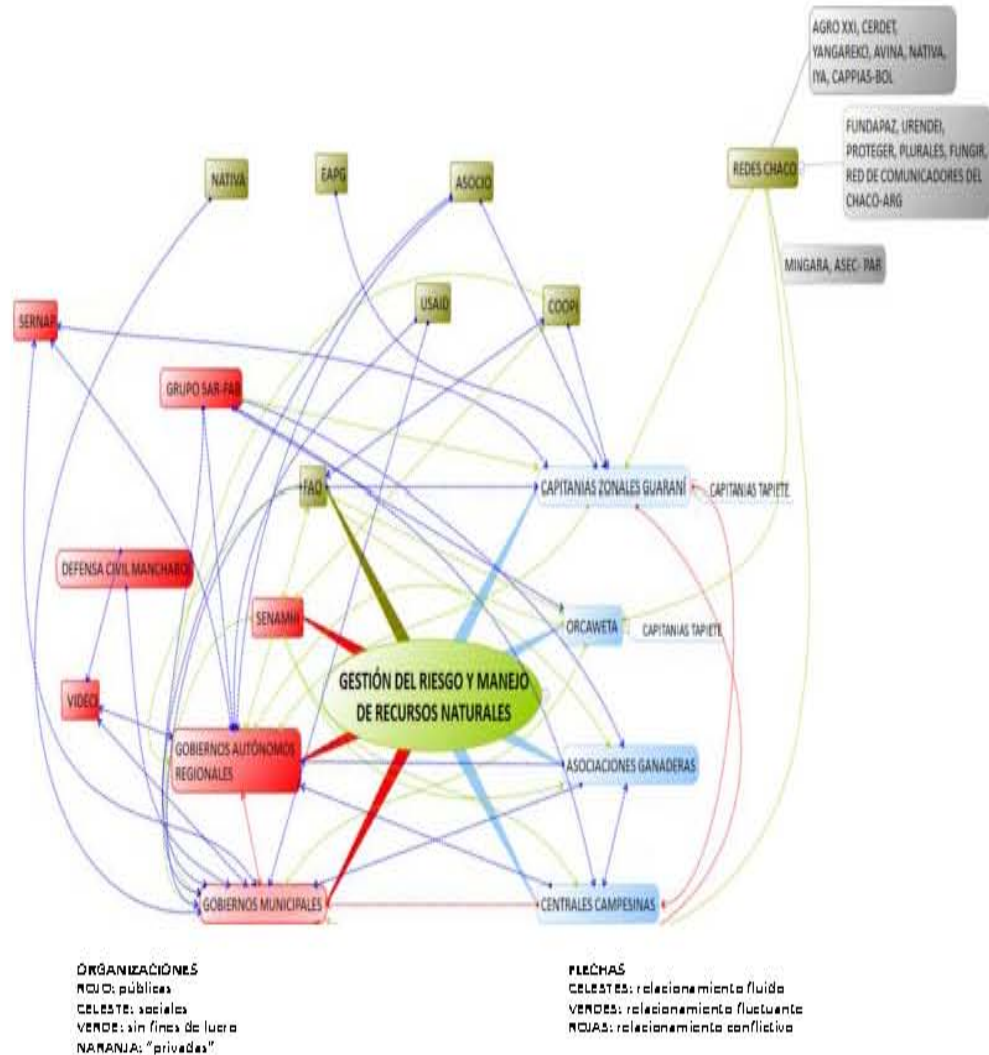


MAPA 12: SECTOR PROGRAMÁTICO GESTIÓN DEL RIESGO –TARIJA

Esta red está constituida prioritariamente por los relacionamientos entre las organizaciones públicas y las organizaciones sociales.

Tanto los gobiernos municipales y regionales concentran la mayor cantidad de interacciones y son percibidos como las instancias más importantes en este sector, por su capacidad de inversión (particularmente en planes de contingencia y estaciones meteorológicas) y de toma de decisiones. Sin embargo, en la perspectiva de los actores locales, no se considera que tengan las capacidades desarrolladas para la implementación autónoma de acciones, por lo que también se asumen como demandantes de asistencia técnica.

Respecto a las organizaciones sin fines de lucro, se reconoce a la FAO como la instancia más próxima a la intervención en el sector, pero también a otras igualmente vinculadas como COOPI, ASOCIO, EAPG, USAID y NATIVA. Todas intervienen en el fortalecimiento de capacidades técnicas para la gestión del riesgo y el apoyo a los gobiernos municipales para la implementación de políticas y planes de contingencia (NATIVA), sistemas de alerta temprana y fortalecimiento a UGR (FAO-COOPI).



En la perspectiva de los actores locales, son **indiferentes** al sector el gobierno municipal de Camiri y la subgobernación de la provincia Cordillera (SCZ), porque se considera que las acciones son desarrolladas directamente por la Gobernación de Santa Cruz.

En los tres departamentos existe la tendencia a considerar que en este sector aún no se han desarrollado las suficientes interacciones entre las organizaciones públicas, sin fines de lucro y sociales, aunque en el caso de Chuquisaca existe una excepción en cuanto a la participación autónoma de las capitanías y los campesinos a través de instancias propias como el CILGER o el CGRB.

En términos de **afinidad/conflicto** se considera que:

- ❖ Existen **afinidades** entre las organizaciones sin fines de lucro como la FAO, ACF-E, COOPI, Pastoral Social Caritas, el PDA Machareti y Nor Sud con los gobiernos municipales como Cuevo, Boyuibe y Gutiérrez en Santa Cruz y; Machareti, Huacaya y Villa Vaca Guzmán en Chuquisaca. En todos ellos se apoyan procesos de capacitación a las comunidades, de implementación de routers, sistemas de alerta temprana y UGR.

El Gobierno Municipal de Charagua inicia un proceso similar en coordinación con la Gobernación de Santa Cruz, mientras que el Gobierno Municipal de Cabezas trabaja en procesos de capacitación con el apoyo de Plan Internacional, aunque el tema se desarrolla por motivación e insistencia organizacional a partir de la constatación de los efectos de la sequía pasada. En este ámbito, también se considera la relación entre el CILGER y el Gobierno Municipal de Huacaya, en el que esta instancia asume el rol del COE municipal.

En Tarija, Redes Chaco, que participa de este sector, esta conformada por un conjunto de organizaciones afines. También existe afinidad entre las capitanías zonales guaraní y el SERNAP para la coadministración de los parques nacionales Kaa Iya y Aguaragüe.

- ❖ En Santa Cruz y Chuquisaca no se registran relaciones de **conflicto** porque las organizaciones locales asumen que están iniciando el proceso de implementación de acciones y aún no tienen suficientes elementos para identificar este tipo de interacciones.

En Tarija persisten las relaciones conflictivas entre las capitanías guaraní, las centrales campesinas, los gobiernos municipales y los gobiernos regionales por la falta de claridad en cuanto a sus competencias y la ausencia de mecanismos de coordinación directos.

En los tres departamentos se considera que existen relaciones fluctuantes entre los gobiernos municipales, la APG y la CCCH porque aun no se han desarrollado mecanismos de coordinación permanente.

En términos de **importancia e influencia**, aún no se han generado las suficientes evidencias como para clasificar a las organizaciones en estas categorías.

Muchas de las interacciones en el sector son recientes o están en proceso de implementación por lo que solo es posible identificar algunos indicios en torno al rol preferencial que se les atribuye a la FAO, ACF-E, PDA Tekove, PDA Macharetí, Visión Mundial, CILGER, Pastoral Social Caritas y USAID como asesores y/o ejecutores de procesos de capacitación para la gestión del riesgo, el levantamiento de información local y la consolidación de COE municipales.

En esta misma línea también se reconoce la acción específica de la FAO, ACF-E y COOPI en el apoyo a la implementación de sistemas de alerta temprana y la consolidación de Unidades de Gestión del Riesgo en gobiernos municipales (UGR).

En el caso de Tarija, las capitánías guaraní, en asociación con el SERNAP, se consideran influyentes por su papel en el control del agua que proviene de los parques nacionales y que los gobiernos municipales están interesados en captar para el consumo humano y la producción.

En el caso del SENAMHI existen proyecciones sobre la utilidad de su trabajo y las potencialidades de la interacción, pero aún no se han desarrollado plenamente los procesos, de forma que pueda corroborarse esta apreciación.

2.4.4. Balance del sector programático gestión del riesgo y manejo de recursos naturales

El sector programático gestión del riesgo y manejo de recursos naturales, está conformado por redes de relaciones entre organizaciones públicas, sociales y sin fines de lucro, estando ausentes las organizaciones privadas, que no son reconocidas como actores por ninguna organización en la red.

Las organizaciones públicas (gobiernos municipales, gobernaciones) son identificadas como las instancias articuladoras de estas redes, sin embargo, al existir avances recientes en el tema, la mayoría de las interacciones son nuevas o se encuentran en la etapa de implementación, por lo que son difíciles de valorar y graficar.

En cuanto a las organizaciones sociales, las interacciones se fundamentan en el desarrollo de acciones de capacitación, la participación en procesos de conformación de los COE y la elaboración de planes de contingencia para la atención de emergencias, sobre todo relacionados con incendios forestales.

En torno al sector, se identifican algunos temas clave que se desarrollan a continuación.

❖ Temas de consenso

Las organizaciones coinciden en establecer que la gestión del riesgo debería ser el enfoque con el que se desarrollan todas las acciones de atención a la sequía en el Chaco, no obstante, y a pesar de este acuerdo básico, no existen otros acuerdos en torno a lo que se entenderá por gestión del riesgo.

En el mejor de los casos algunas organizaciones cuentan con su propio posicionamiento conceptual y operativo en torno a la gestión del riesgo (ACF-E, COOPI, FAO, PROAGRO, Visión Mundial, Pastoral Social Caritas), aunque éste puede no ser compartido por otras organizaciones, mientras que en el peor de los casos, emplean el término discursivamente y no se asocia a ninguna acción operativa en concreto.

❖ **Temas de abordaje desigual**

Los temas de abordaje desigual están asociados a la conceptualización de la gestión del riesgo y al desarrollo de algunas acciones específicas como el fortalecimiento de comités locales, implementación de Unidades de Gestión del Riesgo en gobiernos municipales (UGRs) y sistemas de alerta temprana.

Si bien todos reconocen la utilidad de desarrollar una estructura organizacional que aborde la gestión del riesgo en el contexto comunal y local, no existe consenso en torno a la forma en que deben estar configuradas estas organizaciones (UGRs y comités), los roles y las responsabilidades que son capaces de asumir y las interacciones que pueden mantener con otras instancias, lo que implica un proceso de reflexión conjunta y fortalecimiento de capacidades locales para encarar el tema de gestión del riesgo.

Entre las organizaciones vinculadas al tema, se privilegian y apoyan diferentes estrategias y modelos de implementación de comités locales de gestión del riesgo. Respecto a la implementación de UGRs y los sistemas de alerta temprana, también existen abordajes desiguales y percepciones distintas en torno al mayor involucramiento y posicionamiento del sector público en el tema porque existen múltiples niveles de implementación y apropiación de los procesos.

Específicamente en cuanto a los sistemas de alerta temprana, se valora la posibilidad de contar con información pero, simultáneamente, los gobiernos municipales y centrales campesinas demandan abordar y profundizar en las estrategias que permitirán gestionar adecuadamente la información para que llegue a los productores locales y a otros tomadores de decisión.

❖ **Temas de conflicto**

En cuanto a los temas de conflicto no se identifican situaciones ni posicionamientos significativos.

locales, superando la idea de que solo trabajan y conocen de las problemáticas del Chaco los que viven en el Chaco.

- ❖ Si bien existen organizaciones que se han posicionado como influyentes en los diferentes sectores programáticos y otras que se consideran poco influyentes en este momento, es una valoración coyuntural, que a pesar de estar mediatizada por las perspectivas de las propias organizaciones, responde a la percepción de los actores locales de que es influyente aquel que tiene una amplia cobertura territorial y la capacidad de invertir gran cantidad de recursos técnicos y financieros en la región. En esta lógica, organizaciones con menos inversiones directas pueden ser invisibilizadas, aunque cuenten con información valiosa sobre los procesos desarrollados en la zona en diversos sectores programáticos (caso CARITAS, CIPCA y CARE), o influyan en la capacidad de respuesta de otras instancias (empresas proveedoras de semilla, cisternas, bagazo de caña, etc.).

Sobre los sectores programáticos

- ❖ En todos los sectores programáticos existe una alta concentración de intervenciones en las capitánías zonales guaraní y, en algunos casos, en las comunidades campesinas. Sin embargo, aunque se reconoce que se atiende a los más vulnerables, la concentración requiere consolidar espacios de articulación y sinergia interorganizacional permanentes para evitar duplicar esfuerzos y potenciar los existentes.
- ❖ Las acciones vinculadas a cada uno de los sectores programáticos pueden responder a una planificación territorial del desarrollo, generada por los gobiernos municipales y algunas otras instancias como las gobernaciones y el Gobierno Nacional. No obstante, las organizaciones sociales también demandan la alineación a su propia visión de desarrollo. En el momento actual, estas instancias tienen el desafío de discutir cuál es esa visión compartida y generar planes que expresen sus necesidades, facilitando la confluencia de otras organizaciones.
- ❖ La ausencia de información sobre acciones pasadas, sus resultados o las organizaciones que las desarrollaron, contribuye a que muchas organizaciones actuales no puedan capitalizar los aprendizajes de quienes les precedieron y corran el riesgo de replicar experiencias sobre las que ya se acumularon evidencias suficientes en contra de su efectividad. Las restricciones de acceso a la información también influyen en una valoración distorsionada (positiva o negativa) de algunas intervenciones (Ej: huertas escolares y ganado menor), y en la limitación a la “creatividad” para encontrar soluciones alternativas fundamentadas en un análisis profundo de lo que ya se aprendió.
- ❖ En cuanto a la atención de emergencias y la gestión del riesgo, los actores locales perciben avances cualitativos en el conocimiento de la norma y los procedimientos vigentes para solicitar ayuda humanitaria, atribuyendo este avance a los proyectos DIPECHO y a otras

acciones de capacitación desarrolladas por el consorcio ACF-E/COOPI/FAO, CARE, CARITAS, Visión Mundial, PDAs y Defensa Civil, principalmente.



Taller de mapeo de actores Santa Cruz,
15/06/2011

FUENTES

Secundarias

ACF-E/COOPI/FAO.

Términos de referencia. Consultoría para el mapeo de actores y conformación de la red institucional de atención a la sequía en el chaco boliviano. Bolivia. Abril 2011.

GUEDES, Emiliano.

Mapeo de actores sociales: un enfoque de redes sociales en el marco del desarrollo local. Universidad de la República. Uruguay, s/f. Pp: 2.

HABEGGER, Sabina y MANCILA, Iulia

El poder de la Cartografía Social en las prácticas contra hegemónicas o La Cartografía Social como estrategia para diagnosticar nuestro territorio. WWW. areaciega.net

MORALES, Natasha; PANDO, Eduardo; JOHANSEN, Julia.

Comprendiendo el programa Desnutrición Cero en Bolivia: un análisis de redes y actores. Banco Interamericano de Desarrollo-BID. División de la protección social y salud. Notas Técnicas #IDB-TN-138. Mayo 2010. Pp: 13,14.

POZO Solis, Antonio

Mapeo de actores sociales, Lima. Febrero 2007.

RANCE, Susana; TELLERÍA, Jaime.

“Saliendo del anonimato”. El mapeo de actores/as sociales como el instrumento para el diseño de políticas. Reunión regional “Sexualidades, salud y Derechos Humanos en América Latina”. Universidad Peruana Cayetano Heredia. Mesa 2: Sexualidad, investigación y política. Posibilidades, límites, contradicciones, paradojas y avances. Lima. 7 al 9 de mayo de 2003. Pp: 2.

RIVOIR, Ana Laura.

Redes Sociales: ¿Instrumento metodológico o categoría sociológica?, s/f, s/n

Primarias

Entrevistas a organizaciones públicas, privadas, sin fines de lucro y sociales.

Estudios de caso: Gutiérrez, Camiri, Cuevo, Charagua, Huacaya, Machareti, Monteagudo, Yacuiba, Caraparí y Villamontes.

TALLER DE MAPEO DE ACTORES DEL CHACO CRUCEÑO

Mapas de los sectores programáticos agua, seguridad alimentaria, producción, preparación y respuesta a la emergencia y gestión del riesgo y manejo de recursos naturales. Camiri, 15 de junio de 2011.

TALLER DE MAPEO DE ACTORES DEL CHACO CHUQUISQUEÑO

Mapas de los sectores programáticos agua, seguridad alimentaria, producción, preparación y respuesta a la emergencia y gestión del riesgo y manejo de recursos naturales. Camiri, 17 de junio de 2011.

TALLER DE MAPEO DE ACTORES DEL CHACO TARIJEÑO

Mapas de los sectores programáticos agua, seguridad alimentaria, producción, preparación y respuesta a la emergencia y gestión del riesgo y manejo de recursos naturales. Yacuiba, 27 de junio de 2011.

Prevenir, asistir, rehabilitar



Organización de las Naciones Unidas para la Agricultura y la Alimentación

FAO - Bolivia

Unidad de Coordinación de Emergencias y Rehabilitación

Plaza España, Edif. Barcelona, Piso 1 • Telf: 2114455 • Fax: 2121705

Email: fao-bo@fao.org • www.fao.org • La Paz - Bolivia



Esta publicación se hizo posible gracias al apoyo financiero de la comisión Europea a través de su Departamento de Ayuda Humanitaria.