

# Promouvoir la petite foresterie en Lituanie par la constitution d'un réseau de commercialisation pour les échanges de bois et les services forestiers

A. Gaižutis

*En Lituanie, où la restauration de la propriété forestière privée crée une multitude de petites propriétés fragmentées, la constitution de réseaux de coopératives de propriétaires et d'entreprises forestiers renforce l'importance commerciale des forêts privées.*

**E**n Lituanie, les forêts figurent parmi les ressources naturelles les plus importantes. La foresterie et les industries forestières jouent un rôle important dans l'économie nationale, représentant environ 4 pour cent du produit intérieur brut (PIB). Le secteur bénéficie à l'heure actuelle d'une grande priorité dans la vie économique du pays.

Depuis que la Lituanie a regagné son indépendance en 1991, la structure de la propriété des terres et des forêts a changé considérablement. Les citoyens ont retrouvé la liberté de faire du commerce et de posséder des terres qui avaient été nationalisées sous le régime soviétique. La réforme agraire et la restitution des terres dans le secteur forestier a commencé à partir de forêts qui étaient presque entièrement publiques – dont près de 26 pour cent consistaient en forêts paysannes collectives transférées à l'État lorsque les exploitations collectives ont été abolies, il y a 15 ans. Bien que le processus de restitution ne soit pas encore terminé, il a déjà restauré les droits de propriété à des milliers de personnes et créé une variété de formes de propriétés.

Le grand nombre de propriétaires fores-

tiers (plus de 200 000) et l'exiguïté et la fragmentation des propriétés (4,6 hectares en moyenne) entravent l'approvisionnement durable en bois rond dans les forêts privées. Le rétablissement des droits de propriété privée sur les forêts s'est heurté à certains problèmes, comme l'attitude négative des fonctionnaires forestiers, qui hésitaient à renoncer à leur autorité dans les territoires autrefois sous leur contrôle. Il faudra du temps pour changer ces attitudes vis-à-vis de la gestion forestière, car la Lituanie n'a ni tradition de gestion organisée des forêts privées ni expérience en matière de coopératives ou associations de propriétaires forestiers.

Toutefois, la coopération entre les propriétaires privés se renforce. L'Association des propriétaires forestiers de Lituanie (FOAL) (voir [www.forest.lt](http://www.forest.lt)) soutient la constitution d'un réseau de coopératives de propriétaires forestiers et autres entreprises qui fournissent tous les services forestiers, y compris le commerce du bois rond. Le réseau des membres de la FOAL est désormais le plus grand fournisseur de bois tiré des forêts privées et l'un des principaux acteurs du marché national du bois rond.

**Établissement d'une nouvelle forêt sur des terres jadis agricoles par des membres d'une coopérative de propriétaires forestiers dans le district de Moletai, Lituanie, au printemps de 2006**



Algis Gaižutis est professeur agrégé du Département de la commercialisation, Université de Vilnius, et président de l'Association des propriétaires forestiers de Lituanie, Vilnius, Lituanie.

### Faits et chiffres: ressources forestières et administration des forêts en Lituanie

<b>Superficie forestière</b>	<b>2,1 millions d'hectares (33,5% des terres émergées)</b>
<b>Forêts publiques</b>	<b>1,05 million d'hectares (50% du couvert forestier)</b>
<b>Forêts destinées à la restitution</b>	<b>0,3 million d'hectares (14% du couvert forestier)</b>
<b>Forêts privées</b>	<b>0,77 million d'hectares (36% du couvert forestier)</b>
<b>Nombre de propriétaires forestiers privés</b>	<b>232 000</b>
<b>Nombre de propriétés privées</b>	<b>149 000</b>
<b>Taille moyenne des forêts privées</b>	<b>4,6 ha</b>

Le présent article décrit certaines des expériences liées à la création d'un système de services et de commercialisation pour la vente du bois provenant de forêts familiales privées, aidant ainsi la petite foresterie privée à obtenir une position visible en Lituanie.

#### RESSOURCES FORESTIÈRES

La superficie totale des forêts de Lituanie s'élève à 2,1 millions d'hectares, soit 33,5 pour cent des terres émergées (FAO, 2006). D'après les statistiques de l'inventaire forestier national, la situation des forêts s'améliore et la superficie forestière et les ressources en bois augmentent. Un développement viable du secteur forestier permettrait d'accroître les valeurs et de renforcer les fonctions sociales, environnementales et économiques des forêts.

Le volume total du matériel sur pied s'élève à 400 millions de mètres cubes (FAO, 2006). La superficie forestière moyenne par habitant est de 0,6 hectare et le volume moyen du matériel sur pied par habitant de 199 mètres cubes. L'accroissement annuel actuel des forêts lituaniennes dépasse 13,1 millions de mètres cubes, et celui par hectare s'élève à 6,5 mètres cubes (Service forestier public de Lituanie, 2007).

#### RÉGIME DE PROPRIÉTÉ DES FORÊTS

Avant 1920, 65 pour cent des forêts lituaniennes étaient privées. Au titre de la réforme agraire des années 20, la nationalisation d'une partie des terres a réduit la part des forêts privées à 32 pour cent. Lorsque les Soviétiques ont annexé la Lituanie en 1940, ils ont nationalisé toutes les propriétés privées, y compris les forêts qui sont devenues à 100 pour cent domaniales.

L'État possède actuellement la moitié environ de la superficie forestière du pays. Au 1<sup>er</sup> avril 2007, les forêts privées représentaient 35 pour cent de l'ensemble des forêts (770 000 hectares), et 14 pour cent de la superficie forestière était mise en réserve en vue de la restitution (300 000 hectares) (Service forestier public de Lituanie, 2007).

Environ 460 000 personnes ont présenté des demandes de rétablissement de leurs droits de propriété et quelque 40 000 pour acheter des terres et/ou des forêts. La superficie totale des terres ayant fait l'objet d'une demande de privatisation est de 3,73 millions d'hectares. En outre, 500 000 hectares environ de terres agricoles marginales (privées, pour l'essentiel) devraient être boisées à l'avenir par les propriétaires forestiers publics et privés. Ce processus a déjà démarré; les plans prévoient l'établissement de quelque 200 000 hectares de nouvelles forêts d'ici 2020 (Ministère de l'agriculture de Lituanie, 2002). Au 1<sup>er</sup> avril 2007, la Lituanie avait 232 000 propriétaires forestiers privés (Service forestier public de Lituanie, 2007). Le

nombre total de forêts privées est de 149 000, du fait que les forêts familiales sont détenues en général conjointement par plusieurs propriétaires. La propriété forestière des entreprises est une nouveauté et représente plusieurs milliers d'hectares. C'est ainsi que la société Bangenes Miskas Ltd possède 3 000 hectares, alors que plusieurs autres entreprises ont des propriétés forestières comprises entre 1 000 et 2 000 hectares.

Depuis l'accession de la Lituanie à l'Union européenne, le 1<sup>er</sup> mai 2004, toutes les sociétés enregistrées dans le pays ont pu acheter des forêts. Les citoyens d'autres pays n'ont pas encore le droit de posséder des terres forestières ou agricoles en Lituanie; après l'accession à l'Union européenne, le gouvernement a établi une période de transition de sept ans avant de permettre aux étrangers d'acheter des terres ou des forêts.

Il est attendu qu'à la fin du processus de restitution, de 45 à 47 pour cent des terres forestières, soit plus de 900 000 hectares, seront détenues par des privés (y compris des sociétés) (Gaižutis, 2005).

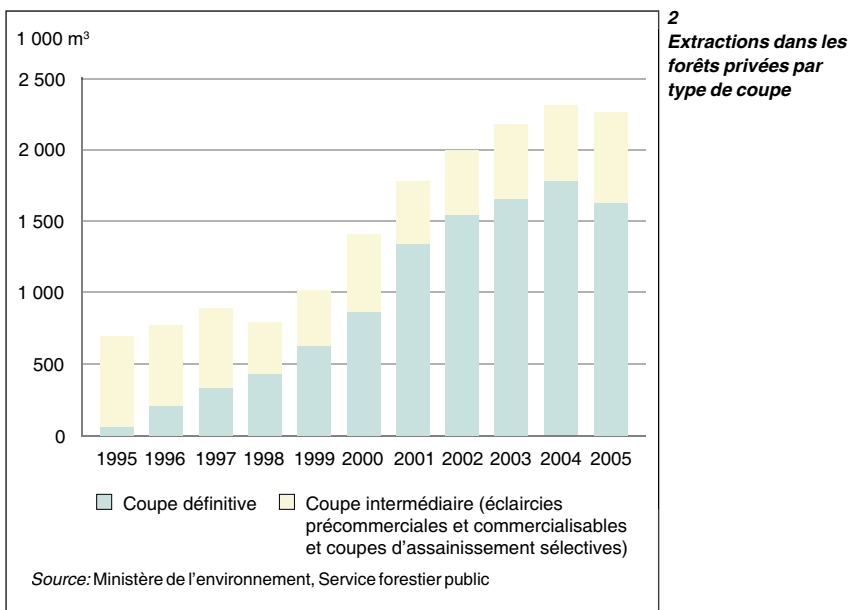
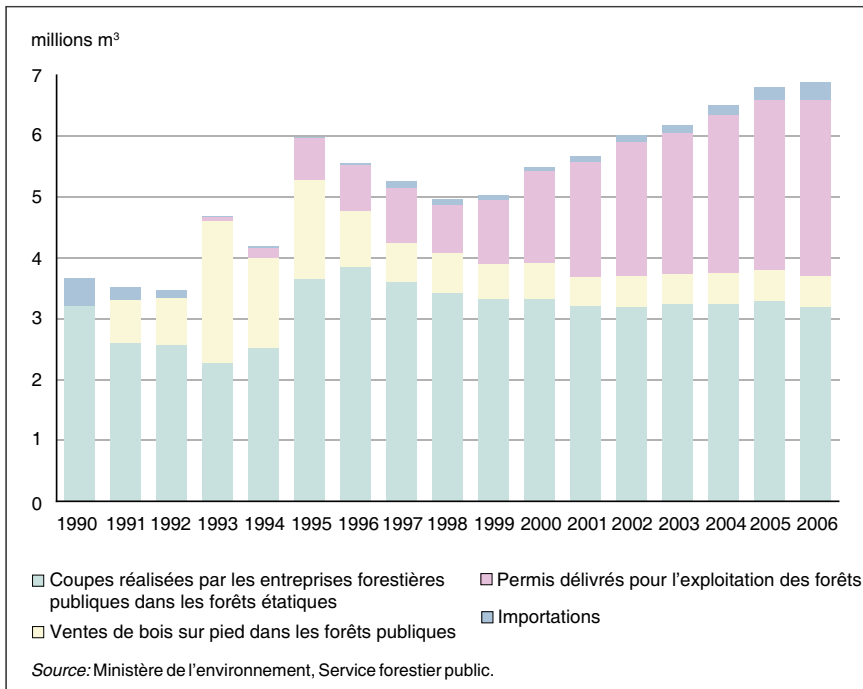
#### APPROVISIONNEMENT EN BOIS

Au cours de ces dernières années, les approvisionnements en bois rond provenant de forêts privées se sont accrûs régulièrement (figure 1). Les forêts privées produisent actuellement quelque 3 millions de mètres cubes par an, soit 40 à 47 pour cent des disponibilités totales en bois rond. La coupe définitive représente un haut pourcentage des extractions (figure 2). Dans les forêts tant privées que publiques, l'exploitation est réalisée presque entièrement par des entreprises privées. Près de 53 pour cent du bois rond est encore vendu par des entre-

*Une journée en forêt organisée par une association de propriétaires forestiers locale dans le district de Kaunas – un événement très apprécié qui réunit les propriétaires forestiers familiaux*



### 1 Disponibilités de bois rond en Lituanie, 1990–2006



prises forestières publiques (figure 3). Les forêts mises en réserve à des fins de restitution représentent un potentiel annuel supplémentaire de 1,5 million de mètres cubes de bois qui sont protégés actuellement par des restrictions sur la coupe en raison de l'incertitude de leur appartenance.

#### COOPÉRATION RENFORCÉE DES PROPRIÉTAIRES FORESTIERS PRIVÉS

La foresterie ne joue qu'un rôle faible,

voire négligeable, dans l'économie du ménage pour de nombreux propriétaires forestiers familiaux en Lituanie. À cause de l'exiguïté et de la fragmentation des propriétés, la gestion forestière est compliquée et relativement coûteuse. Le problème est aggravé par le fait que de nombreux propriétaires forestiers ont des connaissances limitées ou inexistantes en matière de gestion forestière, et vivent normalement loin de leur propriété. Néanmoins, les Lituaniens préfèrent reprendre leur droits de pro-

priété plutôt que de dépendre de la faible compensation offerte par l'État, qui est comprise entre 300 et 400 euros par hectare. En revanche, le prix du marché de peuplements jeunes ou adultes (le matériel sur pied plus la terre forestière) dans des forêts de conifères commerciales peut varier entre 7 000 euros et plus de 15 000 euros par hectare, si bien que les propriétaires forestiers ont de bonnes possibilités d'en tirer un revenu. La forêt est en outre une importante source de bois de feu pour de nombreux ménages.

L'Association des propriétaires forestiers de Lituanie (FOAL), une organisation publique nationale qui représente et unit les propriétaires de forêts, contribue à la mise en place de structures de gestion pour la foresterie privée. Établie en 1993, la FOAL a maintenant plus de 5 500 membres actifs. Elle travaille aussi avec des non-membres par le truchement de 38 associations régionales.

La FOAL a appuyé la constitution d'un réseau de coopératives de propriétaires forestiers et d'entreprises qui collaborent. La première coopérative a été fondée en 1998, et peu de temps après d'autres ont été créées, à mesure que s'intensifiait la demande de bois rond des industries et celle de services forestiers des propriétaires (Gaižutis, 2005). Le réseau comprend actuellement de 25 à 30 petites entreprises et coopératives et continue à s'étendre rapidement. Ces entreprises emploient plus de 130 forestiers spécialisés, offrant aux propriétaires la gamme complète des services de gestion forestière et de commercialisation sous l'égide de la FOAL. Toutefois, la demande de services dépasse encore les capacités actuelles.

Le réseau opère à deux niveaux. Sur le terrain, les coopératives donnent des conseils aux propriétaires forestiers locaux et unissent leurs volumes de production. Ces derniers sont ensuite commercialisés par l'entremise de sociétés commerciales qui se spécialisent dans l'approvisionnement en bois rond des grands acheteurs.

En 2001, la FOAL a créé un système d'information sur le marché nommé "Infomedis" (c'est-à-dire «information sur les arbres») (voir [www.forest.lt/index.php?1123976489](http://www.forest.lt/index.php?1123976489)), un bulletin mensuel fournissant des données à jour sur les ventes et les prix du bois rond



COOPERATIVE AUKSTATIJDOS SILAS

*Des coopératives de propriétaires forestiers ont acheté du matériel moderne pour le transport du bois afin de garantir la stabilité des livraisons de bois*

dans les forêts privées, qui est distribué par courrier électronique.

Les membres des coopératives de propriétaires forestiers ont établi une entreprise de commercialisation, Eko-mediena Ltd (voir [www.ekomediena.lt](http://www.ekomediena.lt)), pour centraliser les échanges de bois avec les principaux clients nationaux et étrangers. Cette entreprise opère avec succès depuis octobre 2002. D'autres groupes industriels forestiers se sont joints aussi au réseau de la FOAL – comme la société de production de panneaux et mobilier à base de bois, Vakaru Medienos Grupe (VMG), et Bange, la principale société commerciale située dans la capitale, laquelle exporte du bois rond (bois de pâte et grumes) notamment en Pologne, Fédération de Russie, Allemagne et Suède.

Bien que les volumes fournis par chacune des coopératives et des entreprises de la FOAL soient limités, 70 à 80 pour cent de leur bois rond est vendu par l'entremise de sociétés commerciales spécialisées appartenant au réseau, qui fournissent à l'heure actuelle de 20 000 à 25 000 mètres cubes de bois rond par mois. Étant un important fournisseur, ce réseau est à même de garantir la stabilité et des conditions favorables tant aux acheteurs de bois rond qu'aux producteurs – des propriétaires forestiers familiaux.

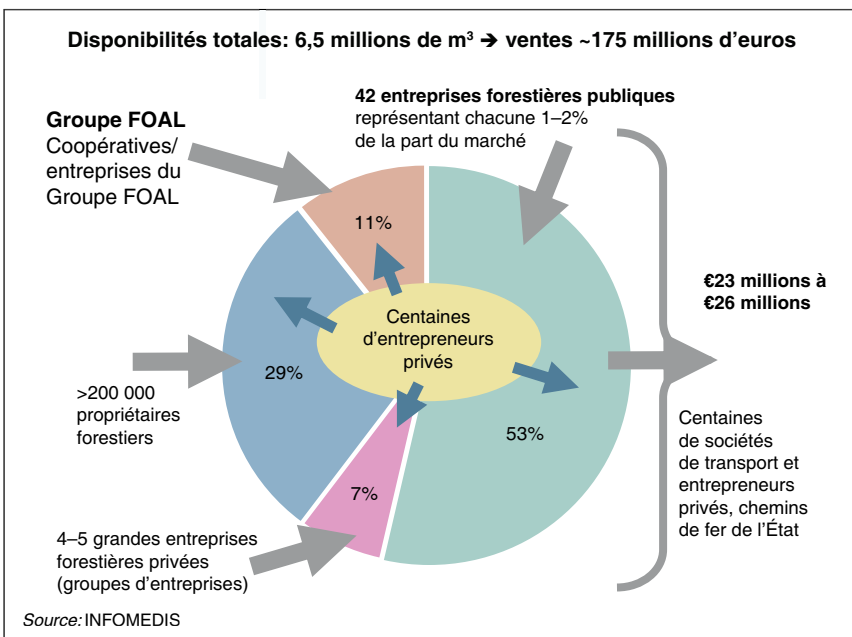
Le volume de bois rond commercialisé par le biais du réseau de la FOAL s'est accru, passant de 30 000 mètres cubes seulement en 2001 à 650 000 mètres cubes en 2006 – soit de 2 166 pour cent (figure 4). Simultanément, les disponi-

bilités totales en bois rond provenant des forêts privées de Lituanie ne se sont guère accrues, passant de 35 à 40 pour cent seulement. C'est pourquoi les entreprises comprises dans le réseau de la FOAL ont accaparé une part supplémentaire du marché; en 2006, elles ont vendu 26 pour cent de bois rond venant des forêts privées (par rapport à 2 pour cent seulement en 2001) et 10 pour cent de l'ensemble de l'approvisionnement en bois rond de la Lituanie. La FOAL est le principal fournisseur de bois rond lituanien depuis 2004.

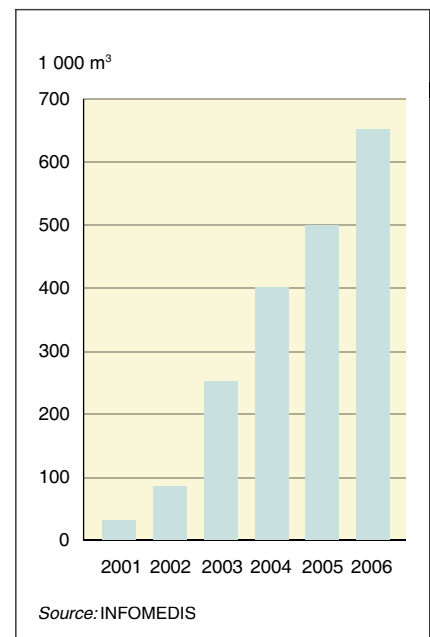
Les propriétaires forestiers peuvent participer au réseau de diverses façons. Ils peuvent être membres à part entière d'une coopérative; ils peuvent signer un accord de gestion forestière à long terme; ils peuvent vendre du matériel sur pied (ou une forêt entière) par le biais du réseau; ou ils peuvent simplement acheter des services forestiers.

La FOAL occupe une place très importante dans le commerce du bois en Lituanie, grâce à son pouvoir de négociation à grande échelle qui lui permet d'obtenir des prix de vente supérieurs de 10 pour cent environ à la moyenne du marché. Ces avantages sont transmis aux propriétaires forestiers. Avant la création des coopératives, le bois rond des forêts privées était vendu à 20 pour cent de moins que la moyenne du marché.

### 3 Principaux acteurs dans le marché du bois rond en Lituanie



### 4 Ventes de bois rond par des entreprises appartenant à la FOAL



## CONCLUSION

Les perspectives pour le réseau de la FOAL sont très favorables. Les grands acheteurs du marché lui font confiance. Elle envisage aussi de nouvelles alliances, une coopération et une intégration verticale qui pourraient lui assurer des avantages futurs qu'elle pourra transmettre aux petits propriétaires forestiers qui sont membres des coopératives. ♦



## Bibliographie

- FAO.** 2006. *Évaluation des ressources forestières mondiales 2005 – progrès vers la gestion forestière durable*. Étude FAO forêts n° 147. Rome. Disponible sur internet: [www.fao.org/docrep/009/a0400f/a0400f00.htm](http://www.fao.org/docrep/009/a0400f/a0400f00.htm)
- Gaižutis, A.** 2005. Gaining a position for small-scale private forestry through creation of marketing system for wood trade: case of Lithuania. Dans S. Mizaras, éd. *Small-scale forestry in a changing environment*, p. 130-136. Actes d'un colloque international, Groupe de recherche de l'IUFRO 3.08.00, Vilnius, Lituanie, 30mai-4juin2005. Kaunas, Lituanie, Institut de recherche forestière de Lituanie.
- Ministère de l'agriculture de Lituanie.** 2002. The programme of afforestation of Lithuania for 2004-2020. Disponible sur internet: [www3.lrs.lt/pls/inter3/dokpaieska.showdoc\\_l?p\\_id=198062](http://www3.lrs.lt/pls/inter3/dokpaieska.showdoc_l?p_id=198062) [En lituanien]
- Service forestier public de Lituanie.** 2007. Private forest statistics. Kaunas, Lituanie, Ministère de l'environnement. Disponible en ligne: [www.lvmi.lt/vmt](http://www.lvmi.lt/vmt) [En lituanien] ♦