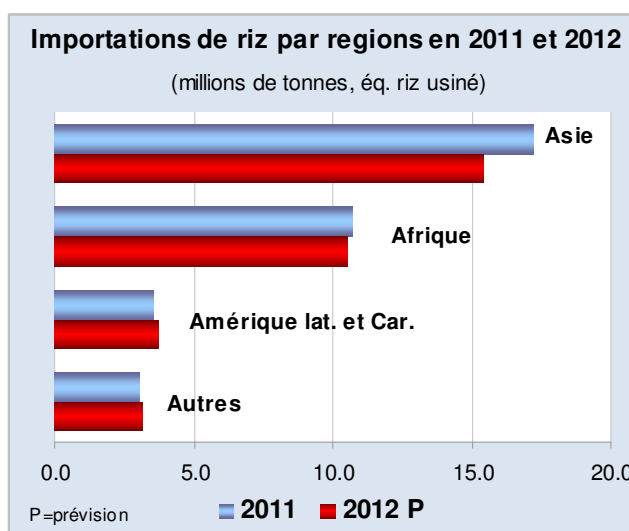




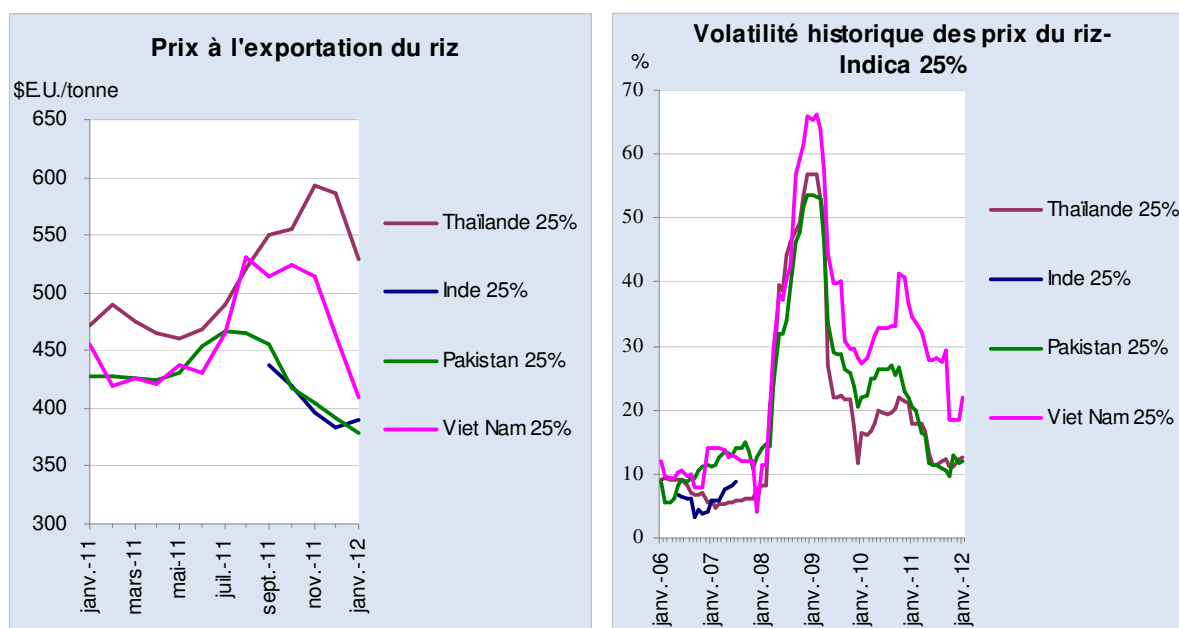
RÉSUMÉ

- La campagne 2011 de riz paddy est bien avancée, même si les cultures secondaires dans l'hémisphère Nord sont encore au stade de développement. Depuis novembre, les prévisions concernant la **production mondiale de paddy en 2011** ont été relevées de 700 000 tonnes, principalement en raison d'une amélioration des perspectives concernant les cultures en Asie. La production mondiale devrait atteindre un nouveau record de 721 millions de tonnes, soit 21,4 millions de tonnes, ou 3 pour cent de plus qu'en 2010. Cette excellente performance confirme la résilience du secteur et sa capacité à répondre à des prix attractifs, malgré des conditions météorologiques défavorables et des augmentations généralisées des prix des intrants de base. La production de paddy en **Asie** devrait atteindre 653 millions de tonnes, soit une hausse de 3 pour cent par rapport à 2010 et 1,5 million de tonnes de plus que les prévisions établies en novembre. La révision à la hausse reflète l'amélioration des perspectives, notamment au Pakistan, mais aussi au Cambodge, au Népal, aux Philippines et au Viet Nam, alors que les perspectives se sont détériorées en Chine et en Thaïlande. Par rapport à 2010, des gains de production particulièrement importants devraient être enregistrés au Bangladesh, en Chine, en Inde, au Pakistan et au Viet Nam, mais certains pays comme l'Indonésie, le Japon, la République de Corée, le Myanmar, le Sri Lanka et la Thaïlande pourraient enregistrer une baisse de leur production. En **Afrique**, la production devrait atteindre 25,5 millions de tonnes, soit une hausse de 1 pour cent par rapport à 2010, en grande partie grâce à un rebond prévu de la production en Égypte et par des gains de production en Guinée, au Nigeria et au Sierra Leone. Cependant, le Mali et Madagascar devraient enregistrer de sévères contractions. La campagne a été très favorable en **Amérique latine et dans les Caraïbes**, où tous les grands producteurs, sauf l'Équateur et le Pérou, ont enregistré des récoltes exceptionnelles. En **Europe**, en **Amérique du Nord** et en **Océanie**, des gains importants ont été enregistrés en Australie et dans la Fédération de Russie, mais la production a diminué dans l'UE et, fortement chuté aux États-Unis.
- Le **commerce mondial de riz pour l'année civile 2011** devrait atteindre un niveau sans précédent de 34,5 millions de tonnes, soit près de 3,0 millions de tonnes de plus qu'en 2010. Les achats ont augmenté dans toutes les régions, sauf en Amérique du Sud, mais la hausse des importations mondiales est principalement imputable à des pays d'Asie (le Bangladesh, la Chine et l'Indonésie) et d'Afrique (p. ex., l'Égypte, le Ghana, le Nigeria, le Sénégal). Pour ce qui concerne les pays exportateurs, les expéditions de l'Inde et de la Thaïlande ont enregistré de fortes augmentations. Les exportations en provenance d'Argentine, du Brésil et du Viet Nam ont également atteint des niveaux record. En revanche, les expéditions en provenance de Chine (continentale), d'Égypte, du Pakistan et des États-Unis ont diminué, en raison principalement de disponibilités réduites ou de prix élevés sur le marché intérieur.

- La FAO a revu à la baisse ses prévisions concernant le **commerce international en riz en 2012** de 1,0 million de tonnes, car l'amélioration des perspectives de production dans plusieurs grands pays importateurs pourrait affaiblir la demande mondiale d'importation. Sur la base des prévisions actuelles, qui font état d'un volume commercial de 32,8 millions de tonnes (équivalent riz usiné), le commerce mondial serait en baisse de 5 pour cent par rapport à 2011, dont une grande partie s'expliquerait par une réduction des achats à destination du Bangladesh, de l'Indonésie, du Népal, du Nigéria et des Philippines. Pour ce qui concerne les exportations, des prix non compétitifs pourraient entraîner une réduction des exportations en provenance de Thaïlande, et des réductions de l'offre pourraient également limiter les expéditions de l'Argentine, du Brésil, de la Birmanie, des États-Unis et de l'Uruguay. Les exportations du Viet Nam pourraient également connaître une baisse par rapport au niveau élevé enregistré en 2011. En revanche, suite à la levée de l'interdiction qui pesait sur les exportations de riz autre que le riz basmati, le retour sur le marché de l'Inde pourrait lui permettre de compenser en partie ces réductions. Le Cambodge, la Chine (continentale) et le Pakistan devraient également enregistrer une hausse des livraisons.



- Les fortes hausses prévues concernant la production mondiale de riz devraient favoriser une augmentation de 11 millions de tonnes, soit 2 pour cent, de **l'utilisation mondiale de riz en 2011-2012**, qui s'établirait à 471 millions de tonnes, entraînant une hausse de 1 pour cent de la **consommation moyenne de riz par habitant** à 57,1 kg par an. La croissance de la production devrait également renforcer les **stocks mondiaux de riz** reportés sur la campagne de 2012, qui s'élèveraient à 151 millions de tonnes (équivalent usiné), soit 10 millions de tonnes de plus qu'en 2011 et le niveau le plus élevé depuis 2000. À ce niveau, les réserves mondiales seraient suffisantes pour couvrir 32 pour cent de la consommation mondiale prévue, contre 30 pour cent en 2011. Les pays exportateurs devraient être en majorité responsables de l'augmentation des stocks mondiaux, ainsi le **rapport stocks-utilisation totale** devrait passer de 20 pour cent en 2011 à 22 pour cent en 2012.



- Les **prix mondiaux du riz à l'exportation** ont suivi une tendance à la baisse ces derniers mois. L'Indice FAO des prix du riz (2002-2004 = 100) a perdu 7 pour cent depuis octobre et s'est établi à 235 points lors de la quatrième semaine de janvier 2012. Les cours du riz ont baissé dans tous les segments du marché, sous la pression des récoltes abondantes et de la concurrence féroce entre les fournisseurs pour répondre à une demande forte. Les marchés des riz parfumés et de qualité Indica ont été les plus touchés par cette tendance, alors que les cours du riz Japonica sont remontés en janvier. Pourtant, en dépit de la récente tendance à la baisse, les prix mondiaux du riz en 2011 sont restés, en moyenne, supérieur de 10 pour cent à ceux de 2010, en raison notamment de la fermeté des prix qui a caractérisé les marchés entre juin et septembre. Toutefois, la volatilité des prix a globalement diminué en 2011. Dans les mois à venir, le marché sera influencé par l'avancée des cultures secondaires dans les pays de l'hémisphère Nord et des cultures principales le long et au sud de l'équateur. Ces récoltes pourraient exercer une pression à la baisse supplémentaire sur les cours du riz à l'exportation, en particulier si les prévisions actuelles concernant un fléchissement de la demande d'importation devaient se confirmer. Dans ce contexte, les décisions dans les principaux pays importateurs concernant les quantités et les modalités relatives aux achats internationaux continueront de peser sur le marché. Pour ce qui concerne les exportations, outre des facteurs liés aux monnaies, la récente décision de la Thaïlande d'étendre la couverture du Programme de prix garantis aux cultures secondaires de paddy continuera d'influer sur sa compétitivité. De même, les besoins nationaux et l'évolution des prix sur le marché intérieur en Inde auront une influence sur les volumes que le pays pourra ou sera prêt à exporter.

Indices FAO des prix du riz à l'exportation (2002-2004=100)					
	Total	Indica		Japonica	Aromatique
		Qualité supér.	Qualité infér.		
2007	161	156	159	168	157
2008	295	296	289	315	251
2009	253	229	197	341	232
2010	229	211	212	264	231
2011	251	237	250	274	227
2011 Janvier	253	237	240	288	240
Février	255	235	238	299	237
Mars	248	227	238	284	237
Avril	245	218	235	284	235
Mai	242	219	239	273	225
Juin	247	222	242	288	218
Juillet	251	232	255	276	220
Août	260	249	272	273	220
Septembre	260	256	266	268	226
Octobre	253	255	261	252	229
Novembre	254	252	262	256	225
Décembre	242	238	253	248	210
2012 Janvier	235	221	238	252	213
2011 Janv.	253	237	240	288	240
2012 Janv.	235	221	238	252	213
Variation (%)	-7.4	-6.6	-0.8	-12.3	-11.5

Source: FAO

Note: L'indice FAO du riz a été calculé pour 16 prix du riz à l'exportation. Le pourcentage de brisures contenues dans le riz permet de déterminer la "qualité" (supérieure ou inférieure) selon qu'il est inférieur, égal ou supérieur à 20 pour cent. Le sous-indice du Riz Aromatique suit les mouvements des prix du riz Basmati et du riz parfumé.