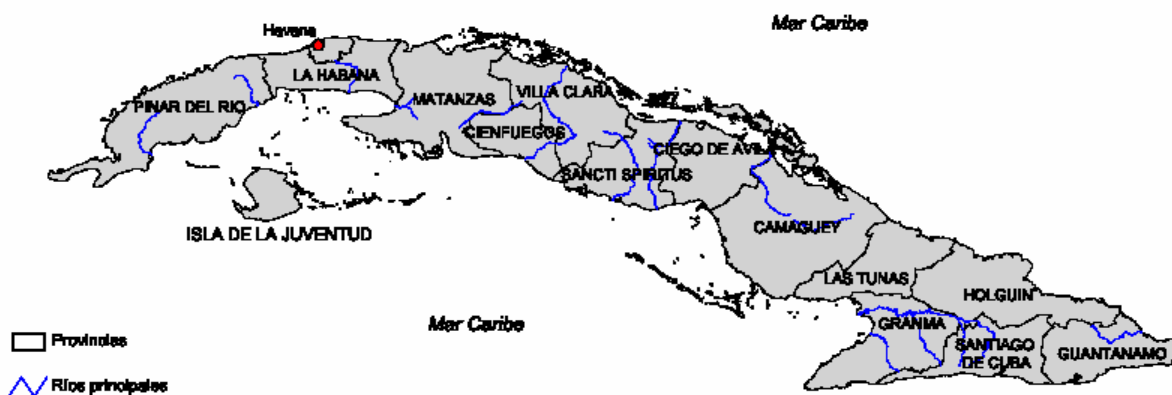


FAO - PERFILES NUTRICIONALES POR PAISES

CUBA



ORGANIZACION DE LAS NACIONES UNIDAS
PARA LA AGRICULTURA Y LA ALIMENTACION

Nota para el lector

El objetivo principal de los Perfiles Nutricionales por Países (PNP) es de proporcionar presentaciones sucintas y concisas que describan la situación alimentaria y nutricional en relación con factores tales como la producción agrícola, y una selección de indicadores económicos y demográficos. Los perfiles presentan datos estadísticos coherentes y comparables en un formato estandarizado. Ese formato predefinido combina una serie de gráficos, tablas y mapas todos completados por cortos textos explicativos.

Los datos presentados son recibidos de los mismos países y de las bases de datos internacionales (FAO, OMS...).

Se puede obtener de ESNA las notas técnicas que dan informaciones en cuanto a las definiciones y la utilización de los indicadores incluidos en los perfiles. Una nota de información sobre los objetivos de los perfiles está disponible en ESNA.

Agradecemos cualesquiera comentarios u observaciones que puedan ser útiles para mejorar este documento.

Para mayor información contactar:

ncp@fao.org

Perfil Nutricional de CUBA

Preparado por Dra. Santa Jiménez del Instituto Nacional de Higiene Epidemiología y Microbiología, para el Servicio de Planificación, Estimación y Evaluación de la Nutrición (ESNA) de la Organización de las Naciones Unidas para la Agricultura y la Alimentación.

Las denominaciones empleadas en esta publicación y la forma en que aparecen presentados los datos que contiene no implican, de parte de la Organización de las Naciones Unidas para la Agricultura y la Alimentación, juicio alguno sobre la condición jurídica de países, territorios, ciudades o zonas, o de sus autoridades, ni respecto de la delimitación de sus fronteras o límites.

FAO, 2003



Índice

RESUMEN-----	3
CUADRO 1: ESTADISTICAS GENERALES DE PAIS-----	4
I. PRESENTACION GENERAL-----	5
1. Geografía	5
2. Población	5
3. Nivel de desarrollo: pobreza, educación y salud	6
4. Producción agrícola, uso de la tierra y seguridad alimentaria	7
5. Economía	9
II. SITUACION ALIMENTARIA Y NUTRICIONAL-----	10
1. Tendencias de las necesidades y de los suministros de energía	10
2. Tendencias de la disponibilidad alimentaria	11
3. Consumo de alimentos	13
4. Alimentación infantil	14
5. Datos antropométricos	14
6. Deficiencias en micronutrientes	17
REFERENCIAS-----	18

Mapa general de Cuba

RESUMEN

El Suministro de Energía alimentaria (SEA) experimentó a partir de 1964-66 un ascenso progresivo hasta el trienio 1989-91. A partir de ese momento debido a la situación económica desfavorable que presentó el país se produce una disminución brusca de la disponibilidad de alimentos en 1992-95. En 1996-98 se inicia una recuperación gradual pero que aún no llega a las cifras de la década de los ochenta. Hasta el momento no se dispone de información sobre una encuesta nacional de consumo de alimentos realizada en el 2001. Tradicionalmente, la alimentación cubana incluye arroz, frijoles, carne de pollo o cerdo, plátano, yuca, azúcar y café. Se observa en los últimos años una tendencia hacia el aumento de frutas y hortalizas así como de grasas y azúcar.

En relación a la lactancia materna, en la encuesta MICS del 2000 se obtuvo una prevalencia de lactancia materna exclusiva hasta el tercer mes de 44% en los niños, 49% en las niñas y por zonas en la urbana fue de 44% y en la rural de 49%.

En la última encuesta nacional del 2000, la prevalencia de la desnutrición según los tres indicadores no alcanzaba los 5% en los niños preescolares a nivel nacional con diferencias mínimas entre regiones (**Cuadro 5a**). Los niveles más elevados se observan en las zonas rurales y la región Occidente donde alcanzan 6 a 7% para el retardo de crecimiento. Estas cifras de desnutrición tan bajas sitúan a Cuba a la vanguardia entre los países en desarrollo. Las cifras de niños preescolares con sobrepeso van en aumento en los años ochenta y disminuyen en 1993 y 1998 donde se estabilizan alrededor de 5%. El índice de masa corporal en los adolescentes muestra que hasta la edad de 18 años los valores son superiores en el sexo femenino y solo a los 19 años es que la mediana del sexo masculino supera la del sexo femenino (**Cuadro 5b**).

En los adultos el estado nutricional valorado por los valores del índice de masa corporal refleja que el 8,9% de las mujeres y el 5,6% presentan algún grado de deficiencia energética crónica. Sin embargo, lo que más llama la atención es que el 37% de las mujeres y el 32% de los varones tienen algún grado de sobrepeso (**Cuadro 5c**).

La deficiencia de yodo en Cuba evaluada por los niveles de excreción urinaria clasifica como leve. No obstante en las regiones montañosas estudiadas la mediana de excreción es inferior a 20 µg/L lo que denota un problema de deficiencia de yodo (**Cuadro 6**). Actualmente se lleva a cabo la yodación universal de la sal de consumo humano. De acuerdo a las determinaciones bioquímicas realizadas en el país, los niveles de retinol sérico detectados en los diferentes grupos poblacionales evaluados no denotan un problema de salud pública en relación con la carencia de vitamina A.

La anemia por deficiencia de hierro es la deficiencia específica más extendida en Cuba y los grupos más afectados son las embarazadas, mujeres en edad fértil y niños menores de 2 años (**Cuadro 6**). A pesar de encontrarse en algunos grupos porcentajes altos de anemia, la mayor parte corresponde a anemia ligera. Existe un Plan nacional para la prevención y control de la anemia por deficiencia de hierro que contempla la suplementación medicamentosa con sales ferrosas, la fortificación de alimentos con hierro y medidas de salud pública.

CUADRO 1: ESTADISTICAS GENERALES DE CUBA

Indicador (\$)	Año	Unidad de medida	Indicador (\$)	Año	Unidad de medida																								
A. Tierras para uso agrícola			G. Disponibilidad promedio de alimentos																										
1. Tierras agrícolas	2000	ha por persona	0,595																										
2. Tierras arables y con cultivos permanentes	2000	ha por persona	0,399																										
B. Ganadería			1. Suministro de Energía Alimentaria (SEA) 1999-2001 kcal/pers/día 2615																										
1. Vacunos	2001	miles	4038	<p>Porcentaje del SEA proveniente de los principales grupos de alimentos</p> <table border="1"> <thead> <tr> <th>Grupo de Alimentos</th> <th>Porcentaje</th> </tr> </thead> <tbody> <tr> <td>Cereales exc. cerveza</td> <td>34,7%</td> </tr> <tr> <td>Raíces, tubérculos</td> <td>21,6%</td> </tr> <tr> <td>Edulcorantes</td> <td>8,8%</td> </tr> <tr> <td>Leguminosas, nueces, semillas</td> <td>6,0%</td> </tr> <tr> <td>Frutas, hortalizas</td> <td>5,7%</td> </tr> <tr> <td>Aceites vegetales</td> <td>7,0%</td> </tr> <tr> <td>Grasas animales</td> <td>1,5%</td> </tr> <tr> <td>Carne</td> <td>6,7%</td> </tr> <tr> <td>Pescado, mariscos</td> <td>1,1%</td> </tr> <tr> <td>Lácteos, huevos</td> <td>5,1%</td> </tr> <tr> <td>Otros</td> <td>1,7%</td> </tr> </tbody> </table> <p>Nota: Valor no indicado si inferior a 1%.</p>		Grupo de Alimentos	Porcentaje	Cereales exc. cerveza	34,7%	Raíces, tubérculos	21,6%	Edulcorantes	8,8%	Leguminosas, nueces, semillas	6,0%	Frutas, hortalizas	5,7%	Aceites vegetales	7,0%	Grasas animales	1,5%	Carne	6,7%	Pescado, mariscos	1,1%	Lácteos, huevos	5,1%	Otros	1,7%
Grupo de Alimentos	Porcentaje																												
Cereales exc. cerveza	34,7%																												
Raíces, tubérculos	21,6%																												
Edulcorantes	8,8%																												
Leguminosas, nueces, semillas	6,0%																												
Frutas, hortalizas	5,7%																												
Aceites vegetales	7,0%																												
Grasas animales	1,5%																												
Carne	6,7%																												
Pescado, mariscos	1,1%																												
Lácteos, huevos	5,1%																												
Otros	1,7%																												
2. Caprinos y ovinos	2001	miles	1260																										
3. Porcinos	2001	miles	1307																										
4. Aves	2001	millones	11																										
C. Población																													
1. Total de población	2001	miles	11243																										
2. 0-5 años	2001	% de la población total	8,2																										
3. 6-17 años	2001	% de la población total	17,6																										
4. 18-59 años	2001	% de la población total	61,1																										
5. >=60 años	2001	% de la población total	13,1																										
6. Población rural	2001	% de la población total	24,7																										
7. Tasa de crecimiento (anual), Total	1995-2000	% de la población total	0,4																										
8. Tasa de crecimiento (anual), Rural	1995-2000	% de la población rural	-1,4																										
9. Población proyectada en 2030	2030	miles	11791																										
10. Población agrícola	2000	% de la población total	18,4																										
11. Densidad de población	2000	por Km ²	101,4																										
D. Nivel de desarrollo																													
1. PNB por persona, Método Atlas	1997	\$EE.UU	1250																										
2. Índice de Desarrollo Humano (nueva)	1997	min[0] - max[1]	0,765																										
3. Población en pobreza, Total	ND	% de la población	ND																										
4. Población en pobreza, Urbana o Rural	ND	% de la población	ND																										
5. Esperanza de vida al nacer (ambos sexos)	2001	años	74,8																										
6. Tasa de mortalidad (menores de 5 años)	2001	por 1000	8																										
E. Comercio de alimentos			% de energía proveniente de:																										
1. Importaciones de alimentos (\$EE.UU)	1999-2001	% import. totales	11,7	2. Proteínas	1999-2001 % SEA 9,5																								
2. Exportaciones de alimentos (\$EE.UU)	1999-2001	% export. totales	29,0	3. Grasas	1999-2001 % SEA 16,9																								
3. Ayuda total en cereales (t)	1999-2001	% import. cereales	ND	4. Proteínas:	1999-2001 g/pers/día 60,7																								
F. Producción de alimentos			5. Productos vegetales 1999-2001 % del total de prot. 60,0																										
1. Índice de producción total	1999-2001	1989-91=100	70,2	6. Productos animales	1999-2001 % del total de prot. 40,0																								
2. Índice de producción por persona	1999-2001	1989-91=100	66,4																										
			H. Insuficiencia alimentaria																										
			1. Total de personas "desnutridas"	1998-00	millones 11,2																								
			2. Porcentaje de personas "desnutridas"	1998-00	% del total 13,0																								
			ND no disponibles § Fuentes de los datos en las referencias																										

CUBA

I. PRESENTACIÓN GENERAL

1. Geografía

La República de Cuba es un archipiélago constituido por la Isla de Cuba, la Isla de la Juventud y alrededor de 4195 cayos e islotes (**Mapa general de Cuba**). Tiene una superficie total de 110860 km² y está situada a la entrada del Golfo de México, en pleno Mar Caribe. La ubicación del territorio es entre los 20° y 23° de latitud norte y los 74° y 85° de longitud oeste. Las tierras más próximas a Cuba son: Haití al este, la Península de Yucatán (México) al este, la Península de la Florida (EE.UU.) y la Isla de Jamaica al sur. Las Islas Bahamas se encuentran próximas a Cuba, hacia el noroeste del extremo oriental del país.

La mayor parte del territorio cubano está formado por una fértil llanura. Su orografía la conforman tres grandes cadenas montañosas: la Cordillera de Guaniguanico en la región occidental; el Grupo Escambray, en el centro del País; Nipe-Sagua-Baracoa y la Sierra Maestra en la región del extremo oriental. Allí se levanta la mayor elevación del país, el Pico Real del Turquino, que alcanza 1974 metros de altura.

El clima de Cuba es subtropical, cálido y húmedo. Sólo se observan dos estaciones claramente definidas: la de seca, de noviembre a abril; y la de lluvia, de mayo a octubre. El promedio anual de precipitaciones es de 1500 mm en el occidente y algo menor en la parte oriental, con media que fluctúa entre 1300 y 1400 mm para todo el territorio. La temperatura fluctúa entre 29 y 25 °C, en el verano la media fluctúa entre 29 a 35 °C y en el invierno entre 19 y 21 °C. La humedad relativa de la atmósfera es alta, como sucede en las islas tropicales con poca elevación sobre el nivel del mar. La media nacional es de 79 a 80% de lo que sería la saturación total del aire por vapor. Cuba padece de las tormentas tropicales y los huracanes o ciclones, así como de prolongadas sequías.

2. Población

El 31 de diciembre del 2001 el país contaba con 11 243 400 habitantes, con una densidad poblacional de 101,4 hab/km². El 75,3% de la población reside en zonas urbanas. Su origen posee dos raíces principales: la formada por los descendientes de los inmigrantes españoles y la que fue introducida mediante el tráfico de esclavos durante los siglos XVI, XVII, XVIII y parte del XIX. También existe un componente asiático como resultado de las inmigraciones estimuladas por los colonialistas al suprimirse la trata de esclavos. De los aborígenes sólo han quedado huellas en nuestra cultura.

El ritmo de crecimiento de la población, moderado durante el período 1950-1970, y lento en los 20 años posteriores, donde las tasas de crecimiento se encuentran al 1% . Ya en la década de los noventa, el ritmo de crecimiento es mas lento aún, con tasas inferiores a 0,5 en algunos años y un crecimiento promedio anual de 57 000 habitantes. Los especialistas pronostican igual tendencia hasta 2025 a partir del que se esperan decrementos en el monto de los efectivos poblacionales.

Se observa en Cuba un descenso intenso de la fecundidad. A mediados del siglo pasado la mujer cubana tenía como promedio 4 hijos. En 1998 este promedio descendió a

1,58. La tasa de fecundidad general decreció de 129,5 a principios de la década de los setenta a 49,4 en 1998. Muy pocos países han experimentado descensos tan rápidos e intensos, y algo que lo caracteriza es la no existencia de diferencias importantes entre regiones, color de piel, niveles de instrucción y ocupación. En el año 2000 la tasa de fecundidad fue de 1,55.

Destaca también en el comportamiento demográfico de Cuba el descenso de los niveles de mortalidad, fundamentalmente de la mortalidad infantil que alcanza niveles similares a los observados en los países más desarrollados. De 70 defunciones en menores de un año por 1000 nacidos vivos estimadas para el quinquenio 1950-1955, se reduce en el 2001 a 6,2. La esperanza de vida al nacer alcanza el valor de 74,6 años. Las primeras causas de muerte son las enfermedades crónicas no transmisibles y las causas accidentales, que juntas representan algo más del 80%.

El proceso de envejecimiento poblacional del país es posiblemente uno de los más intensos ocurrido a escala internacional. La población de 60 años y más en 1950 representaba el 7,3% del total, en 1970 el 9,0%, en 1990 el 11,9%, en el 2000 el 14,3% y se estima que para el 2010 constituya el 17 % de la población cubana. El envejecimiento poblacional, junto al intenso descenso de la fecundidad, constituyen, según los expertos, los principales problemas demográficos actuales y perspectivas de la población de Cuba, con importante repercusión sobre la salud y la economía.

La división político administrativa del país consta de tres niveles: nación, provincia y municipio. Los órganos representativos del Estado son: La Asamblea Nacional y las Asambleas provinciales y municipales del Poder Popular. El gobierno está constituido por el Consejo de Estado y el Consejo de Ministros. Todos los organismos del gobierno tienen dependencias en los tres niveles.

3. Nivel de desarrollo: pobreza, educación y salud

A partir de 1959 Cuba emprendió un camino al desarrollo que le permitía satisfacer con equidad las necesidades materiales y espirituales de la población, sobre la base de una distribución más justa de la riqueza. De esta forma se logró satisfacer las necesidades de salud, educación, empleo, desarrollo cultural, libertad social y a la vez emprender líneas de desarrollo científico técnico que en algunas ramas ha logrado un lugar destacado a nivel mundial. En Cuba, el principio básico que ha regido en los últimos 43 años, es el derecho para todos, para garantizar las necesidades básicas del pueblo, y una vida con más calidad, para lo cual se ha trabajado por el desarrollo económico y social. Actualmente Cuba, a pesar de esta difícil situación ha logrado mantener el derecho hacia una salud y educación gratuita hasta los 14 años, y un nivel de acceso equitativo a los alimentos necesarios, a través de una canasta de productos normados. Los indicadores como la esperanza de vida y la mortalidad infantil en Cuba son similares a los estándares de la mayoría de los países desarrollados.

No obstante el reforzamiento de las políticas y acciones en el campo de lo social, la magnitud del ajuste que tuvo que implementar el gobierno para reinsertar el país a la economía internacional y a la combinación de medidas macroeconómicas y estructurales, se elevó el número de familias en condiciones de riesgo alimenticio, muy en particular entre 1991 y 1995, estimándose que llegó a ser el 15% de la población urbana. Actualmente esa cifra se estima en un 6%.

En estos años la asistencia social, ha centrado su esfuerzo en los grupos y personas vulnerables y desfavorecidos, debido a que a partir de la difícil situación económica que atraviesa el país, se preveía el incremento del estado de necesidad de algunas personas con

características de riesgo, para lo cual se establecieron programas específicos que han dado atención a grupos priorizados tales como: atención al anciano que vive solo, madres solteras, menores en desventaja social y personas discapacitadas.

4. Producción agrícola, uso de la tierra y seguridad alimentaria

La ejecución del Plan de Acción para la Alimentación y la Nutrición del Ministerio de la Agricultura, ha estado afectado por circunstancias económicas extremas, toda vez que en los últimos 12 años el país se vio desprovisto de sus mercados externos tradicionales, con una total o casi ausencia de medios técnicos, tecnologías y otros recursos para el normal funcionamiento de la economía agropecuaria. A ello se unió la reducción de las importaciones de alimentos (de consumo humano y animal).

Todo lo anterior incidió en la reducción de la mecanización agropecuaria y la necesidad de una mayor participación del trabajo no mecanizado, esto agravado por la tendencia decreciente de la población rural residente y en especial de los recursos laborales agrícolas. En algunos cultivos y actividades la situación fue más crítica, como es el caso de los tubérculos, raíces, vegetales, verduras, plátanos, etc.

En Cuba constituyen particularidades importantes de la tierra no sólo sus diferencias en fertilidad, calidad, rendimientos agrícolas, ubicación geográfica, gastos de inversión, sino también la diversidad de formas de propiedad y de tenencia. Todas ellas influyen marcadamente en la intensificación de la producción, la existencia de la renta del estado y los resultados a obtener en cada caso.

La estructura de la tenencia del suelo en Cuba tiene características particulares, las que se corresponden con las condiciones históricas concretas del país, en particular en los últimos 40 años y muy especialmente a partir del año 1993. Si hasta 1993 la tenencia de la tierra se distribuía en tres formas básicas, a partir de esa fecha se ha incorporado una forma nueva; las Unidades Básicas de Producción Cooperativas (UBPC), que se caracteriza por la tenencia de la tierra por parte de los trabajadores agrícolas en usufructo gratuito. Hay que adicionar a ello las mas de 20 000 ha. También recientemente ocupadas en los huertos familiares y comunitarios a modo de usufructo gratuito.

Otra particularidad del suelo de Cuba, asociada a la tenencia, es por su uso; más del 50% del área destinada a tubérculos, raíces, verduras, frijol, maíz, plátano, están ocupadas por el sector no estatal, Cooperativas de Producción Agropecuarias (CPA) y productores individuales privados. Comportamiento similar se tiene en el café, y en mayor medida el tabaco, mientras que en las áreas de arroz, cítricos, pastos y forrajes, caña de azúcar y otros el peso predominante le corresponde a las UBPC y a las empresas estatales. Las áreas forestales están ubicadas casi en su totalidad en empresas estatales.

El 80% de la superficie agrícola está ocupada por cultivos permanentes y pastos naturales y sólo el 12% se dedica a cultivos temporales (ciclo corto) de consumo humano (arroz, tubérculos y raíces, granos, verduras, vegetales, etc.) .

Seguridad Alimentaria

El Compromiso Primero de la Declaración de Roma sobre la Seguridad Alimentaria Mundial recoge los principios básicos del desarrollo de una sociedad justa – entorno político y social estables, garantía de estrategias de desarrollo, igualdad entre sexos y géneros, pleno derecho de oportunidades para todos y solidaridad en ayuda a los grupos y personas vulnerables -, el funcionamiento de nuestra sociedad tiene en cuenta los derechos constitucionales de los ciudadanos y la responsabilidad del Estado entorno a ellos.

En el país no se observan las manifestaciones de pobreza reconocidas en la Cumbre de Copenhague y sobre la que se planteó su eliminación, como son mala salud, hambre y malnutrición crónicas, falta de acceso o acceso limitado a la educación y la salud primaria, discriminación y exclusión sociales. El modelo de política social en Cuba tiene como premisas generales el acceso universal y el aseguramiento de las necesidades básicas de las personas, y un principio esencial del mismo es que ningún miembro de la sociedad pueda quedar desamparado. Las medidas sociales relacionadas con la garantía de una alimentación básica, servicios gratuitos de salud y educación, conservación de pensiones y jubilaciones, así como el mantenimiento del empleo y los ingresos nominales de los trabajadores estatales, explican que la pobreza con su secuela de marginalidad no se manifiesta en el país.

Históricamente en Cuba, la demanda de alimentos nunca se llegó a satisfacerse plenamente con las fuentes nacionales. En los años cincuenta la participación de las importaciones en la dieta se situaba entre un 30 y un 35%, en renglones básicos como el arroz, los frijoles, grasas, productos cárnicos y conservas de frutas, en lo fundamental provenientes de los Estados Unidos de América, principal mercado externo por aquel entonces .

Con posterioridad a 1959, la redistribución del ingreso llevada a efecto motivó un crecimiento sin precedentes de la demanda de alimentos, al favorecerse grandes capas de la población con medidas de carácter social y económico que se tradujeron en un rápido incremento en la demanda solvente, al cual la producción agropecuaria nacional no pudo responder en la cuantía requerida, no obstante las acciones y recursos encaminados a ese fin.

Las posibilidades comerciales que se abrieron al amparo de la incorporación de Cuba al desaparecido Consejo de Ayuda Mutua Económica, permitió suplir en forma ascendente dicha demanda por la vía de la importación.

Esta solución fue extendiéndose hasta alcanzar valores significativos de dependencia externa, y que en los actuales momentos, a pesar de haberse perdido las favorables relaciones con los países de Europa del Este, continúan siendo determinantes en la provisión de los principales alimentos del país.

El recorte del consumo de alimentos que se experimentó en 1993 produjo una contracción en el aporte energético de un 30% respecto a 1989. La disponibilidad de alimentos se situó a niveles críticos, por debajo de las recomendaciones nutricionales , aunque las importaciones de alimentos y materias primas para su conversión alcanzaron casi la cuarta parte del monto total de las deprimidas importaciones del país.

Las difíciles condiciones en el campo de la alimentación de la población, se concretan en la falta de recursos financieros suficientes para la producción e importación de alimentos, lo que mantiene una disminución sensible en la disponibilidad de alimentos básicos en el país, y por consiguiente un nivel bajo de satisfacción de los requerimientos nutricionales, no recuperado aún en comparación con lo disponible en 1989.

Mediante el consumo normado establecido en el comercio minorista estatal, se asegura a la población el acceso a los alimentos básicos con un principio de equidad y un sistema ordenado.

Con ello se garantiza a cada ciudadano el consumo de entre el 50 y 60% de las recomendaciones nutricionales, lo que se adquiere a precios subsidiados sin correlación alguna con sus ingresos u otra variable social o económica.

Se complementan las posibilidades de adquirir alimentos a partir de: la alimentación social, hospitales, escuelas, comedores obreros, programas especiales para las poblaciones

vulnerables; el autoconsumo familiar o de entidades; la gastronomía (estatal y no estatal); el mercado agropecuario (estatal y no estatal) y; la red de mercados de productos alimenticios que funcionan en moneda nacional y/ o divisas.

5. Economía

El reordenamiento estructural de la economía permitió que entre 1958 y 1980, la economía tuviera una tasa anual de crecimiento de 4,7%, y entre 1980 y 1989 de 4,0%.

Hasta la primera mitad de la década de 1980 se mantuvo una alta tasa de crecimiento en los indicadores macroeconómicos. El Producto Social Global (PSG) en el período 1981-85 creció a un ritmo promedio de 5,1%. En el período 1975-85, creció de 16,1 mil millones de pesos hasta 227,1 mil millones de pesos, lo cual representó que en términos per cápita se pasó de 1735 pesos en 1975 a 2681 en 1985.

En los últimos años la tasa de crecimiento se ha debilitado debido a dificultades en las relaciones externas, que ha afectado la capacidad de compras de nuestras exportaciones tradicionales, mientras los precios de las importaciones han experimentado un incremento.

A partir de 1989, la situación nacional cubana se ha caracterizado básicamente por una profunda crisis económica que ha repercutido prácticamente en todas las esferas de la vida del país.

Ante esta situación en el país se han tomado un grupo de medidas de ajuste y reestructuración, tendientes no sólo a frenar el deterioro, sino a reanimar la economía cubana. Actualmente se aprecian resultados que demuestran que el país ha comenzado a recuperarse de la crisis. En 1994 se revertió la tendencia descendente de la economía al registrar un modesto crecimiento del Producto Interno Bruto (PIB) de un 0,7%, en 1995 el crecimiento fue de 2,5% y en 1996 se produjo un significativo aumento de 7,8%. En este último año se logró una reducción del déficit presupuestario a 2,4% del PIB, un crecimiento del 33% de las exportaciones totales, un aumento del 8,5% de la productividad del trabajo, un crecimiento del 54% en las inversiones ejecutadas, un incremento del 4% del consumo personal y del 2% del consumo social, entre otros indicadores positivos. El crecimiento del PIB en 1999 fue de 6,2%.

II. SITUACIÓN ALIMENTARIA Y NUTRICIONAL

1. Tendencias de las necesidades y de los suministros de energía

El suministro de energía alimentaria (SEA) experimentó a partir de 1964-66 un ascenso progresivo hasta alcanzar 3032 kcal/persona/día en el trienio 1989-91. A partir de este momento debido a la situación económica desfavorable que presentó el país se produce una disminución brusca de 25% de la disponibilidad alimentaria en los años 1992-95, reportándose las cifras más bajas del SEA. A partir de 1996-98 se inicia una recuperación gradual pero que aún no llega a las cifras de la década de los ochenta. Sin embargo, se observa que el SEA se ha mantenido superior a las necesidades por persona por día (**Cuadro 2**). La población urbana representa el 76% de la población total en 1997 y se estima que alcanzará más del 85% para el año 2030.

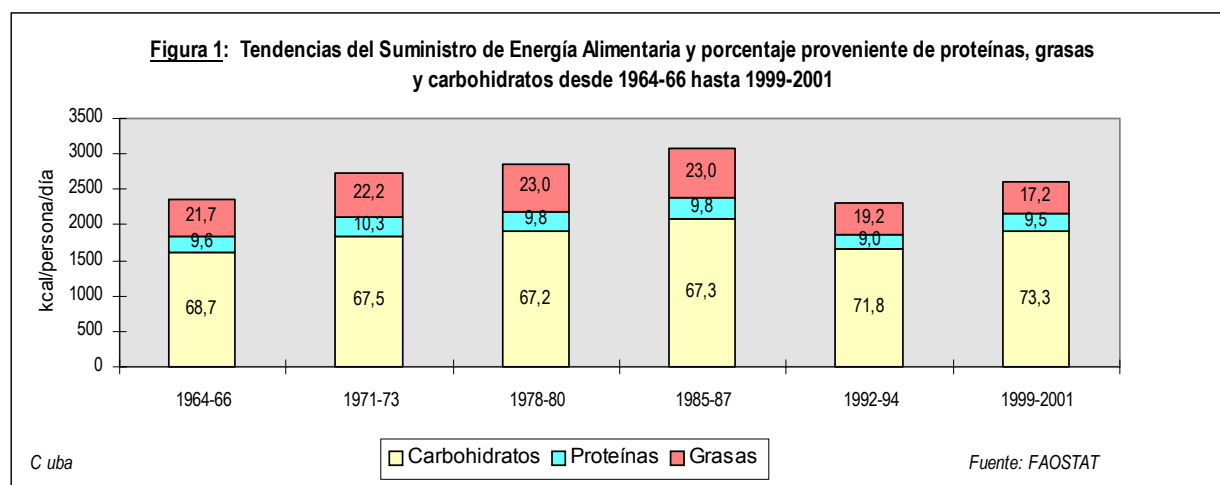
Cuadro 2: Población total, tasa de urbanización, necesidades energéticas y suministros de energía alimentaria (SEA) por persona y por día en 1965, 2000 y 2030

Año	1965	1997	2030
Población total (miles)	7754	11018	11791
Tasa de urbanización (%)	57,6	76,2	85,8
Necesidades energéticas por persona ^a (kcal/día)	2159	2245	2189
SEA por persona ^b (kcal/día)	2360	2416	---

a James & Schofield, 1990

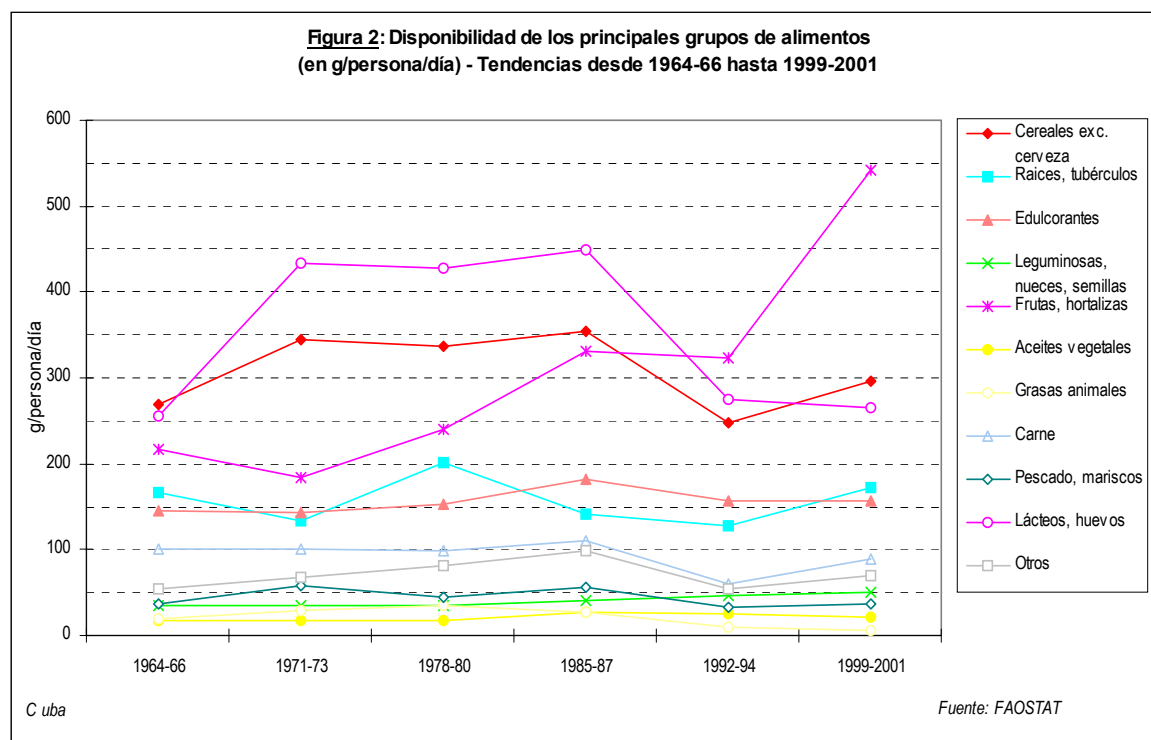
b Los datos de SEA provienen de FAOSTAT y corresponden a promedios de tres años, i.e. 1964-66 y 1999-01

La estructura del SEA se mantuvo a lo largo de casi 30 años estable aportando 9-10% de proteínas, 22-23% de grasas y 67-68% de carbohidratos (**Figura 1**). Se destaca a partir de los años 1992-95 un incremento en el consumo de carbohidratos y una disminución drástica de las proteínas y las grasas (en 1999-2001 respectivamente, 73%, 8% y 17% del SEA).

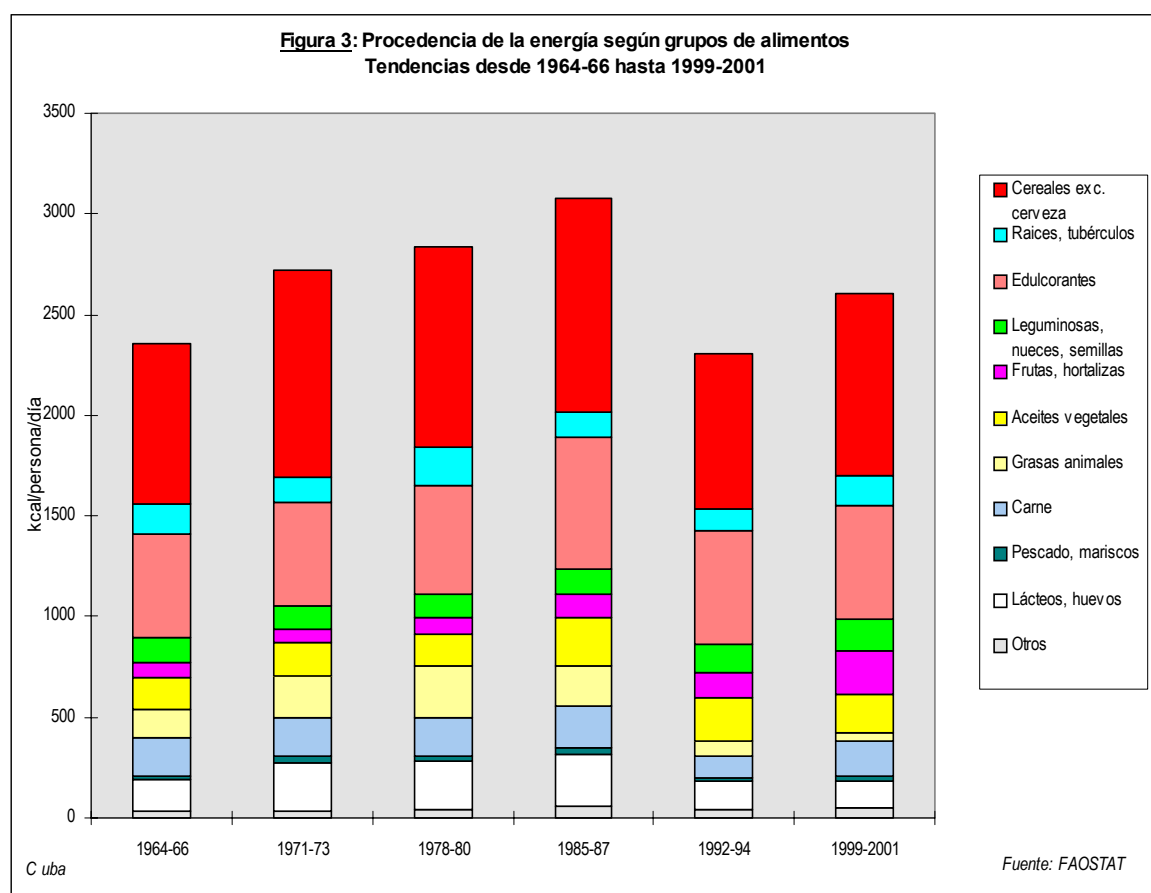


2. Tendencias de la disponibilidad alimentaria

En cantidad - La tendencia en la disponibilidad de la mayoría de los grupos de alimentos experimentó una evolución favorable con aumentos sostenidos hasta mediados de la década de los ochenta (**Figura 2**). La disponibilidad de frutas y hortalizas ha tenido un marcado incremento a partir del trienio 1978-80, la de cereales comienza a disminuir desde el trienio 1985-87 al igual que las grasas en cuyo caso la reducción fue muy importante en la década de los noventa. Se manifiesta un descenso en la disponibilidad de edulcorantes desde el período 1985-87 pero a pesar de ello la disponibilidad en 1999-2001 se mantiene superior a los 159 g/persona por día.

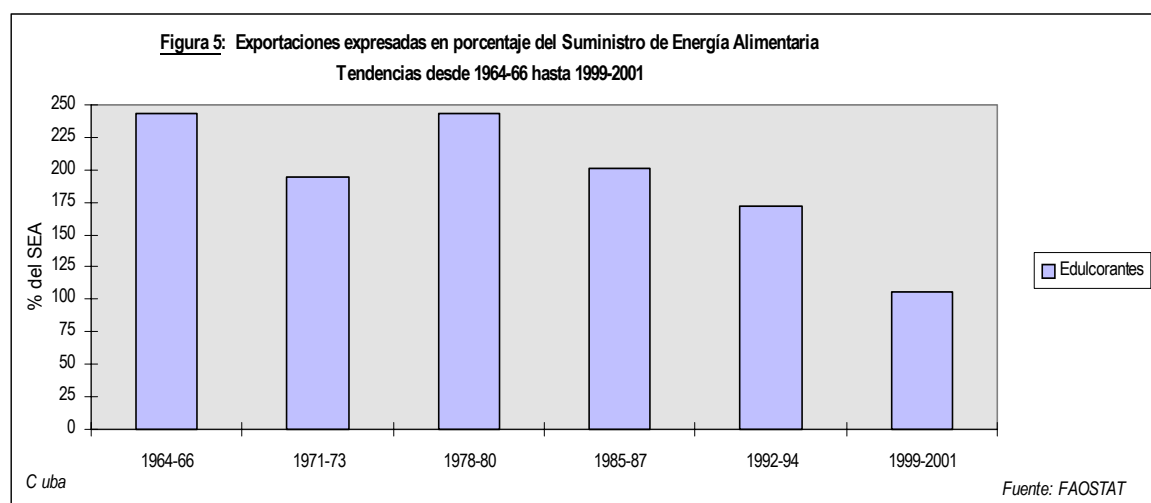
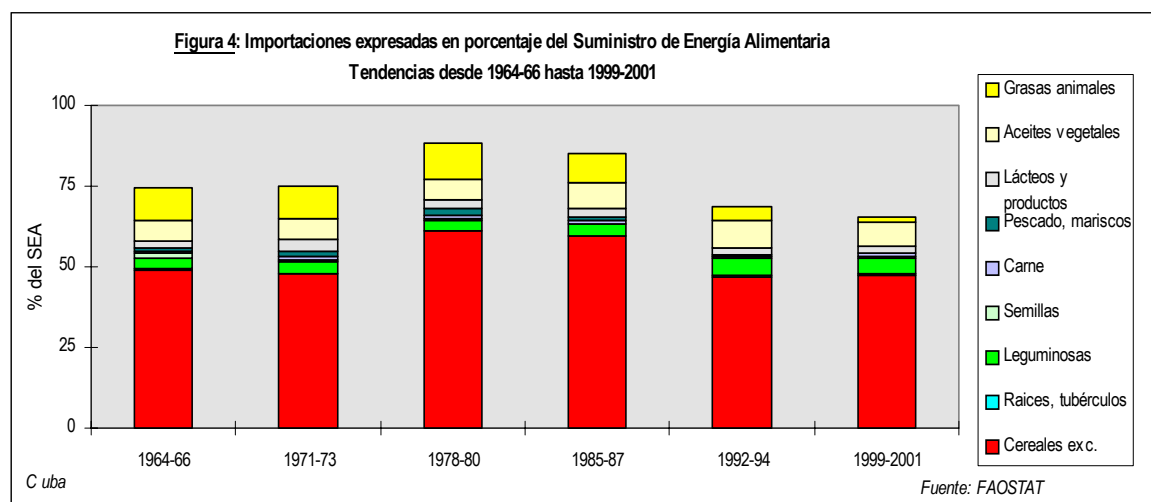


En energía - En la distribución de las fuentes de energía, llama la atención que los cereales y los edulcorantes aportan más de la mitad de la energía alimentaria (respectivamente, 35% y 22% del SEA en 1999-2001) (**Figura 3**). Aunque han ocurrido cambios en la distribución del aporte de energía procedente de los diferentes grupos de alimentos se puede apreciar a lo largo de los años un patrón de comportamiento muy similar. No obstante, con el inicio de la situación de crisis económica, se observa un menor aporte energético de los alimentos de origen animal (carne, lácteos, huevos y en particular las grasas), con paralelamente un aumento del aporte energético de los alimentos de origen vegetal como raíces, tubérculos, leguminosas, frutas y hortalizas.



Principales importaciones y exportaciones de alimentos - Las importaciones de alimentos han permitido el incremento de la disponibilidad, así como el logro de una estructura de ingesta alimentaria más acorde con las recomendaciones nutricionales. Las importaciones realizadas se han centrado en aquellos productos que debían complementar la dieta, y que el país no contaba con las condiciones más favorables para su producción (**Figura 4**). El porcentaje del SEA procedente de las importaciones de alimentos es elevado y está compuesto fundamentalmente por cereales, leguminosas, aceites, grasas y productos lácteos.

Las exportaciones de edulcorantes (azúcar) manifiestan en los años noventa un marcado descenso (**Figura 5**).



3. Consumo de alimentos

Hasta el momento no se dispone de información sobre una encuesta nacional de consumo de alimentos. Actualmente está en etapa de procesamiento una encuesta nacional realizada en el 2001.

Tradicionalmente, la alimentación cubana se caracteriza por carne de cerdo o pollo, plátano, yuca, arroz con frijoles, dulce de arroz con leche y café. En los hogares más pobres, el plato común consiste en arroz, frijoles, café con azúcar. Desde el punto de vista de la calidad, la alimentación es muy energética. La ingesta diaria de energía se distribuye de manera desigual durante el día, con la mayor proporción siendo consumida al final del día.

El consumo de azúcar por persona (160 g/persona al día) en Cuba es uno de los más elevados en el mundo. El azúcar representa más que el 20% de la ingesta energética diaria.

Frutas y hortalizas tienen una disponibilidad y distribución estacional. Menos de un tercio de la ingesta de grasas es de origen vegetal. Solo una mínima proporción de las grasas animales proviene de pescado. Según una encuesta nacional llevada a cabo por el Instituto Cubano sobre la Demanda Interna sobre la propensión de la gente en cambiar sus hábitos alimentarios, se observa en la población una tendencia a un mayor consumo de frutas y

hortalizas así como de grasas y azúcar. El 23% de los hogares estudiados pertenecía a una clase de consumidores caracterizada por una ingesta de alimentos con elevado contenido energético (tocino, manteca, azúcar y arroz), y el consumo de estos alimentos iba aumentando. Las características principales de estos hogares son de menor ingreso, residentes en las zonas rurales, y con nivel socio-económico inferior (Muñoz, 1989).

4. Alimentación infantil

Las características principales de la alimentación infantil son una baja prevalencia y duración del amamantamiento y una introducción precoz de alimentos sólidos.

Según la encuesta MICS del 2000 realizada según la metodología orientada por UNICEF, el 46% de los niños entre 0 y 3 meses (43,7% para los niños y 48,7% para las niñas) recibe la leche materna en forma exclusiva (Ministerio de Salud Pública, 2000). La lactancia exclusiva al pecho hasta el tercer mes enmascara diferencias geográficas siendo más frecuente en la región Oriente (54%) en comparación a Ciudad Habana (38%) así como en las zonas rurales (53%) comparado a las zonas urbanas (43%).

Los alimentos sólidos se introducen relativamente temprano en los primeros tres meses de vida y a partir de los 6 meses la lactancia materna es complementada para el 42% de los niños con otros alimentos (Amador, 1985, Valdés, 1989).

5. Datos antropométricos

Históricamente, Cuba cuenta con un Sistema de Vigilancia Nutricional desde 1977 con el apoyo de UNICEF y de Organización Pan Americana para la salud (Santos, 1980). Desde el inicio de los años ochenta, la cobertura de esta red de vigilancia se extiende a nivel nacional.

Al analizar las diferentes encuestas antropométricas realizadas se puede constatar que en los niños menores de 5 años las cifras de desnutrición aguda (determinada por el indicador peso para la talla <-2 DE) no revelan problemas de salud pública (**Cuadro 5a**). La desnutrición crónica o retardo del crecimiento también presenta porcentajes bajos al igual que la desnutrición global (indicadores talla para la edad y peso para la edad <-2 DE, respectivamente). En la última encuesta nacional MICS del 2000, la prevalencia de la desnutrición según los tres indicadores no alcanzaba los 5% en los niños preescolares a nivel nacional con diferencias mínimas entre regiones (Ministerio de Salud Pública, 2000). Los niveles más elevados se observan en las zonas rurales y la región Occidente donde alcanzan 6 a 7% para el retardo de crecimiento. Estas cifras de desnutrición tan bajas sitúan a Cuba a la vanguardia entre los países en desarrollo.

En la ciudad de Habana, las cifras de niños preescolares con sobrepeso (peso para la talla $>+2$ DE) van aumentando entre 1972 y 1982, para luego disminuir y estabilizarse en 1993 y 1998 (Esquivel, 1997; GCD, 1998).

Los datos de la talla de los adolescentes entre 10 y 19 años en 1998 mostraron que el cruce inicial, cuando las niñas sobrepasan a los varones ocurrió a los 9 años, y que el segundo cruzamiento, a partir del cual el sexo masculino vuelve a tener valores superiores de talla, se produjo a los 13,1 años (**Cuadro 5b**) (GCD, 1998). En relación con el índice de masa corporal (IMC) en los adolescentes se puede apreciar que hasta la edad de 18 años este tiene valores superiores en el sexo femenino y solo a los 19 años es que la mediana del sexo masculino supera a la del sexo femenino.

En los adultos el estado nutricional valorado por los valores del IMC, el 8,9% de las mujeres y el 5,6% de los varones presentan algún grado de deficiencia energética crónica ($IMC < 18,5 \text{ kg/m}^2$) (**Cuadro 5c**). Sin embargo, lo que más llama la atención es que el 36,9% de las mujeres y el 32,2% de los varones tienen algún grado de sobrepeso u obesidad

(IMC>25) (Berdasco, 1995). La mediana del IMC es mayor en el sexo masculino solamente en el grupo de edad de 20-39 años, a partir de esta edad es superior en el sexo femenino.

Cuadro 5a: Datos antropométricos de los niños

Nombre y año encuesta (referencia)	Lugar	Muestra			Prevalencia de desnutrición						
		Tamaño	Sexo	Edad (años)	Insuficiencia ponderal % peso para la edad		Retardo de crecimiento % talla para la edad		Emaciación % peso para la talla		Sobrepeso % peso/talla
					< -3DE	< -2DE*	< -3DE	< -2DE*	< -3DE	< -2DE*	> +2DE
(GCD, 1994)	Ciudad Habana	1385	M/F	0-4,99	ND	1,5	ND	3,2	ND	0,4	ND
Estado Nutricional Preescolares Ciudad Habana (ENPCH) (Esquivel, 1997)											
ENPCH 1993	Ciudad Habana	1300	M/F	0-4,99	0,1	1,5	0,5	3,1	0,0	0,4	5,2
ENPCH 1982	"	1782	"	"	0,7	3,1	1,0	4,0	1,1	3,1	14,9
ENPCH 1972	"	2373	"	"	0,3	2,7	1,3	4,6	0,2	1,3	10,1
(GCD, 1998)	Ciudad Habana	4316	M/F	0-4,99		2,7		2,3		1,4	4,8
MICS 2000	Nacional	1571	M/F	0-4,99	0,4	3,9	1,1	4,6	0,4	2,0	ND
(Min.Salud Pública, 2000)		820	M	"	0,5	3,9	1,6	4,5	0,6	2,1	ND
		751	F	"	0,4	4,0	0,7	4,7	0,3	1,9	ND
	<u>Zona:</u>										
	urbana	1135	M/F	0-4,99	0,5	3,7	0,9	3,7	0,4	1,9	ND
	rural	436	"	"	0,2	4,6	1,8	6,9	0,5	2,1	ND
	<u>Región:</u>										
	Occidente	336	M/F	0-4,99	1,2	5,1	2,1	6,5	0,6	2,1	ND
	Ciudad Habana	303	"	"	0,0	3,3	1	3,6	0,7	2,6	ND
	Centro	367	"	"	0,0	3,8	0	2,5	0,3	0,8	ND
	Oriente	565	"	"	0,5	3,7	1,4	5,3	0,4	2,3	ND
	<u>Nivel educación de la madre:</u>										
	Ninguno	4	M/F	0-4,99	0	0	0	25	0	0	ND
	Primaria	84	"	"	0	4	4	7	0	2	ND
	Secundaria	1285	"	"	0,4	4,0	1,0	4,7	0,5	1,9	ND
	Superior	198	"	"	1,0	4,0	1,0	2,5	0,0	2,0	ND

Nota:

Para el análisis de los indicadores antropométricos se utilizan las tablas de NCHS/WHO como población de referencia. La proporción de niños que están por debajo de 2 desviaciones estándar (DE) de la población de referencia se utiliza como indicador del nivel de desnutrición en la población en estudio.

ND No disponible.

* Incluye a los niños que están por debajo de -3 DE.

Cuadro 5b: Datos antropométricos de los adolescentes

Nombre y año encuesta (referencia)	Lugar	Muestra			Estado nutricional					
		Tamaño	Sexo	Edad	Talla (en cm)			Índice de Masa Corporal (en kg/m ²)		
				(años)	media	DE	mediana	media	DE	mediana
Estudio de crecimiento y desarrollo (GCD, 1998)	Habana	96	M	10	ND	ND	137,2	ND	ND	16
		106	M	11	ND	ND	141,8	ND	ND	16,0
		145	M	12	ND	ND	145,5	ND	ND	16,6
		152	M	13	ND	ND	151,7	ND	ND	17,4
		140	M	14	ND	ND	160,2	ND	ND	17,8
		83	M	15	ND	ND	165,2	ND	ND	18
		63	M	16	ND	ND	169,2	ND	ND	19
		57	M	17	ND	ND	171,1	ND	ND	19
		57	M	18	ND	ND	172,0	ND	ND	20
		48	M	19	ND	ND	172,2	ND	ND	21
		142	F	10	ND	ND	137,8	ND	ND	15,7
		154	F	11	ND	ND	143,7	ND	ND	16,2
		148	F	12	ND	ND	149,4	ND	ND	16,8
		104	F	13	ND	ND	154,4	ND	ND	17,8
		91	F	14	ND	ND	157,8	ND	ND	19
		65	F	15	ND	ND	159,9	ND	ND	20
		52	F	16	ND	ND	160,0	ND	ND	20
		45	F	17	ND	ND	160,3	ND	ND	20
		63	F	18	ND	ND	160,3	ND	ND	21
53	F	19	ND	ND	160,3	ND	ND	21		

Nota: ND No disponible.

Cuadro 5c: Datos antropométricos de los adultos

Nombre y año encuesta (referencia)	Lugar	Muestra			Estado nutricional								
		Tamaño	Sexo	Edad (años)	Índice de Masa Corporal (kg/m ²)			Deficiencia Energética Crónica % de IMC			Sobrepeso % de IMC	Obesidad % de IMC	
					media	DE	mediana	<16,0	16,0-16,9	17,0-<18,5	25,0-29,9	>=30,0	
(Berdasco, 1995)	Habana	3618	F	20-59	ND	ND	ND	1,2	2,2	5,5	26,7	10,2	
		3618	M	20-59	ND	ND	ND	0,2	0,6	4,8	25,1	7,1	
(Riesgo, 1995)	Nacional	1581	M	20-29	ND	ND	22,1	ND	ND	ND	ND	ND	
		1027	M	30-39	ND	ND	22,8	ND	ND	ND	ND	ND	
		677	M	40-49	ND	ND	23,1	ND	ND	ND	ND	ND	
		613	M	50-59	ND	ND	22,8	ND	ND	ND	ND	ND	
		2506	F	20-29	ND	ND	21,7	ND	ND	ND	ND	ND	
		1696	F	30-39	ND	ND	23,3	ND	ND	ND	ND	ND	
		1052	F	40-49	ND	ND	24,1	ND	ND	ND	ND	ND	
663	F	50-59	ND	ND	24,8	ND	ND	ND	ND	ND			

Nota: ND No disponible.

6. Deficiencias en micronutrientes***Deficiencia de yodo***

Los resultados obtenidos del análisis de las 3027 muestras realizadas para conocer la yoduria permiten considerar que la deficiencia de yodo en Cuba evaluada por sus niveles de excreción urinaria (EUY), clasifica como leve (EUY=95 µg/L) (Rodríguez-Ojea, 1996). A nivel nacional, el 18,6% de escolares presentaba una EUY inferior a 20 µg/L (**Cuadro 6**). La mediana de EUY en los municipios llanos fue de 131 µg/L y en los de relieve llano-montañoso de 103 µg/L. Estas cifras son clasificadas como normales. No obstante, en las regiones montañosas estudiadas la mediana de excreción es inferior a 20 µg/L lo que denota un problema de deficiencia de yodo.

Deficiencia de vitamina A

La Organización Mundial de la Salud (OMS) considera que cuando la prevalencia de bajos niveles de retinol sérico es inferior a 5% y no se suman otros factores de riesgo, como es el caso, se puede concluir que la deficiencia subclínica de vitamina A no constituye un problema de salud para Cuba.

Los niveles séricos de retinol detectados en los diferentes grupos poblacionales evaluados no denotan un problema de salud pública en relación con la carencia de este nutriente. En el grupo de niños menores de 2 años ningún niño tuvo niveles séricos de retinol inferiores a 10 µg/dL corroborando la hipótesis de que no existe deficiencia clínica (Macías, 2001).

Deficiencia de hierro

La anemia por deficiencia de hierro es la deficiencia específica más extendida en Cuba y los grupos más afectados son las embarazadas, mujeres en edad fértil y niños menores de 2 años (**Cuadro 6**). Estudios llevados a cabo en varias regiones de Cuba obtuvieron prevalencias de

hemoglobina inferior a 110 g/L superiores a 45% en los niños preescolares (Reboso, 2000). A pesar de encontrarse en algunos grupos porcentajes altos de anemia, la mayor parte corresponde a anemia ligera, los casos con anemia severa prácticamente no se observan.

Se puede apreciar como en la embarazada a partir de 1993 se ha registrado una disminución sustancial de la prevalencia de anemia lo cual obedece a una estrategia nacional para el control y la prevención de la anemia que incluye medidas de suplementación medicamentosa, fortificación de alimentos y medidas de salud pública (Padrón, 1993).

Cuadro 6: Encuestas sobre las deficiencias en micronutrientes

Nombre y año encuesta (referencia)	Deficiencia	Lugar	Muestra			Porcentaje
			Tamaño	Sexo	Edad (años)	
Yodo						
(Rodríguez-Ojea, 1996)	Yoduria <20 µg/L	Nacional	3027	M/F	escolares	18,6
Vitamina A						
(Macias, 1998)	retinol sérico <20 µg/dL	Habana	688	M/F	12	0,7
(Macias, 2001)		Habana	448	M/F	60-99	0,7
(Macias, 2001)		Cuba	2371	M/F	0 - 2	3,6
Hierro						
(Padrón, 1993)	Emoglobina <110g/L)	Habana	3045	F embarazadas	18-40	56,8
(Padrón, 1994)	Emoglobina <110g/L)	Habana	2545	F embarazadas	18-40	46,9
(Gay, 1999)	ND	Cuba	3222	F en edad fértil	18-40	15,5
(Jiménez, 1999)	ND	Cuba	3217	F embarazadas	18-40	27,0
(Gay, 2000)	ND	3 provincias	630	F	20-39	25,7
(Reboso, 2000)	ND	Cuba	1987	M/F	0 - 2	46,0

Nota: ND No disponible.

REFERENCIAS

- Amador M.** 1985. *Health and feeding practices in Cuba. Report of the IUNS Committee on Nutrition and Primary Health Care.* Havana: INHA 1985: 1-25.
- Rodríguez-Ojea A, Terry B.** 1996. *Estudio Nacional de la excreción urinaria de yodo en escolares.* Instituto de Nutrición e Higiene de los Alimentos, La Habana.
- Macías C, Pita G, Monterrey P, Alonso E.** 2001. *Estado nutricional de vitamina A en diferentes grupos poblacionales de Cuba.* Instituto de Nutrición e Higiene de los Alimentos, La Habana.
- Padrón M.** 1993. *Prevalencia de anemia en el embarazo. Aceptación y efectos colaterales del tratamiento convencional antes de la utilización del Prenatal.* Instituto de Nutrición e Higiene de los Alimentos, La Habana.
- Reboso J, Gay J.** 2000. *Prevalencia de anemia en niños cubanos de 6-24 meses de edad en 6 provincias de Cuba.* Instituto de Nutrición e Higiene de los Alimentos, La Habana.
- Ministerio de Salud Pública.** 2000. *Encuesta por conglomerados de indicadores múltiples (MICS) UNICEF-MINSAP.* Cuba.
- Banco Mundial.** 2001. *The World Development Indicators 2001 CD-ROM. Win*STARS System Version 4.0.* World Bank, Washington, D.C.
- Esquivel M, Romero JM, Berdasco A, Gutiérrez JA, Jiménez JM, Posada E et al.** 1997. Estado nutricional de preescolares de ciudad de la Habana entre 1972 y 1993. *Pan American Journal of Public Health* (5) 349-354.
- FAOSTAT.** 2003. *Página Web de la FAO.* Base de datos estadísticos. FAO, Roma.
- Grupo de Crecimiento y Desarrollo (GCD).** 1998. *Estudio de crecimiento y desarrollo.* La Habana.
- Grupo de Crecimiento y Desarrollo (GCD).** 1994. *Análisis de los cambios del desarrollo físico ocurridos en la población infantil de ciudad de La Habana entre 1972 y 1993.* La Habana: Facultad de Ciencias Medicas Julio Trigo López, Instituto Superior de Ciencias Medicas de La Habana.
- James WPT, Schofield EC.** 1990. *Human energy requirements. A manual for planners and nutritionnists.* FAO & Oxford Medical Publications: New York, 172 pag.
- Muñoz E.** *Análisis tipológico de consumidores de productos alimenticios en Cuba.* Havana: ICIODI. 1989
- Naciones Unidas (NNUU)** 2000. *World Urbanisation Prospects. 1999 Revision.* United Nations Population Division. New York.

Programa de las Naciones Unidas para el desarrollo (PNUD). 1999. *Human Development Report*. Oxford University Press. New-York.

SOFI. 2002. El estado de la inseguridad alimentaria en el mundo 2002. FAO, Roma.

Santos C, Ríos E, Gay J, García A. Sistema nacional de vigilancia nutricional en el sector salud. Havana: Ministerio de Salud Pública. 1980.

UNICEF. 2002 *The State of the World's Children 2002*. United Nations Children's Fund. New York: Oxford University Press.

Valdés R, Seisdedos M, Reyes DM, Dafnis F, Mohedano M, Pérez C. 1989. *Prevalencia y duración de la lactancia materna: seguimiento de 1483 niños hasta el año de edad*. Rev Cubana Pediatr 1989;61:633-42.

Referencias de los datos presentados en el Cuadro 1, excepto indicación de lo contrario:

Fuente:

Indicador:

FAOSTAT. 2003

A.1 y 2, B, C.10 y 11, E.1 a 3, F, G

NNUU. 1999/2000 rev.

C.1 a 9, D.5

Banco Mundial. 2001

D.1

PNUD. 1999.

D.2

UNICEF. 2002.

D.6

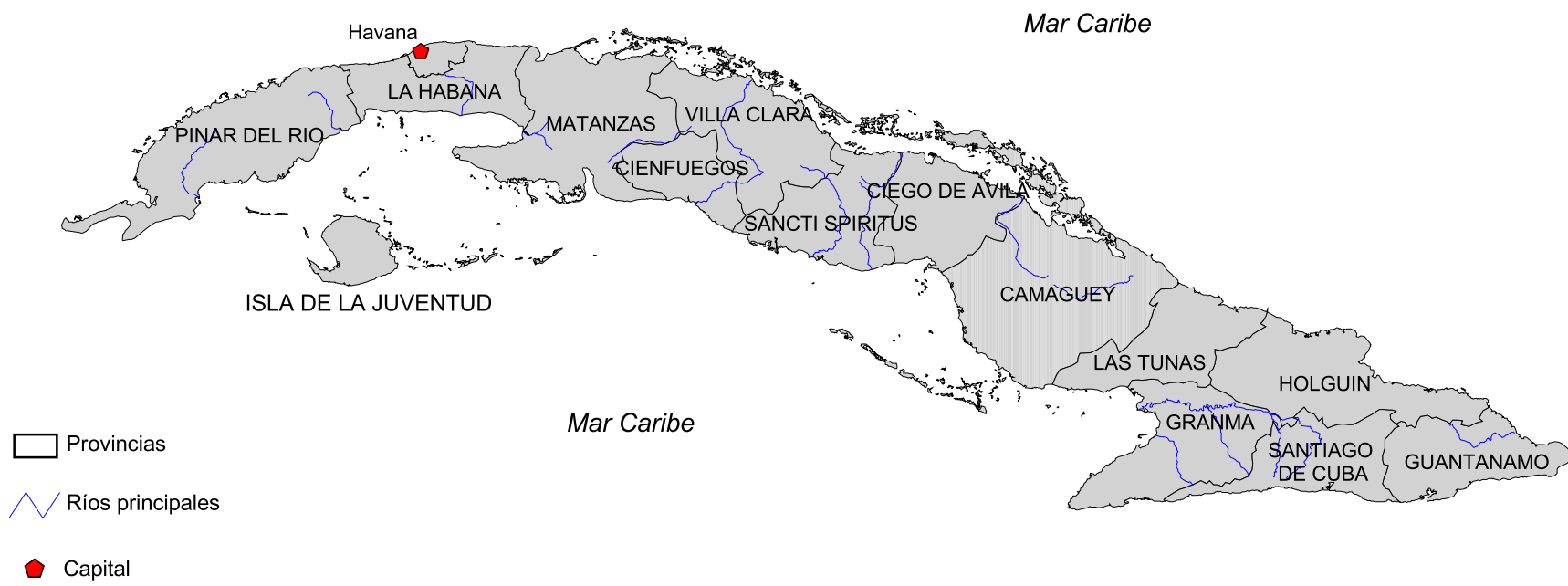
SOFI. 2002

H

MAPA DE CUBA

Mapa general de Cuba

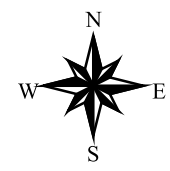
Mapa general de Cuba



- Provincias
- Ríos principales
- Capital

Escala 1: 5 500 000 (aprox.)
Proyeccion Geográfica

Las designaciones empleadas y la presentación del material en los mapas no implican, de parte de la Organización de la Naciones Unidas para la Agricultura y la Alimentación, juicio alguno sobre la condición jurídica de países, territorios, ciudades o zonas, o de sus autoridades, ni respecto de la delimitación de sus fronteras o límites.



FAO-GIS (SDRN)/ESNA, Noviembre 1999

Cuba