

EDITORIAL/ÉDITORIAL

NUMBER 17 – October 2013
 NUMÉRO 17 – octobre 2013

Implementation of an ecosystem approach to fisheries (EAF) is now widely recognized as an appropriate framework in which to manage a fishery. Following global acceptance and prescribed milestones and targets for its implementation, many countries worldwide are moving towards this management approach. The 2002 World Summit on Sustainable Development called for implementation of an ecosystem approach by 2010. In 2003, FAO member countries recognized EAF as a practical implementation of the 1995 FAO Code of Conduct for Responsible Fisheries.

Implementing EAF involves taking a broad view of the fishery system and carrying out several activities that should result in securing resource sustainability for the optimum use of society. In addition to designing and operationalizing fishery management plans many other actions are required and the EAF-Nansen project is assisting many countries in Africa to put together the necessary building blocks for EAF implementation. A tracking tool has been developed to measure the successful implementation of an EAF through certain process milestones and the measurement of enabling mechanisms. Ultimately, however, the proof of successful implementation must lie in the reduction of ecosystem impacts. In this issue of e-Approach, the outcome of a workshop for this purpose is reported.

La mise en œuvre d'une approche écosystémique des pêches (AEP) est maintenant largement reconnue comme étant le cadre approprié pour gérer la pêche. Suite à sa reconnaissance mondiale et la spécification des étapes et objectifs de mise en œuvre, de nombreux pays à travers le monde ont décidé d'adopter cette approche de gestion des pêches. Le Sommet mondial sur le développement durable de 2002 a appelé à la mise en œuvre d'une approche écosystémique d'ici à 2010. En 2003, les pays membres de la FAO ont reconnu l'AEP comme une mise en œuvre pratique du Code de conduite pour une pêche responsable élaboré en 1995.

Mettre en œuvre l'approche écosystémique nécessite une vue d'ensemble du système halieutique et la réalisation de plusieurs activités qui peuvent permettre d'assurer la durabilité des ressources pour leur utilisation optimale. En plus de concevoir et de rendre opérationnels les plans de gestion des pêches, de nombreuses autres actions sont nécessaires ; le projet EAF-Nansen assiste donc plusieurs pays en Afrique à mettre en place les bases nécessaires à la mise en œuvre de l'AEP. Un outil de suivi a été élaboré pour mesurer la bonne

mise en œuvre de l'AEP à travers certaines étapes et l'évaluation des mécanismes qui permettent cette mise en œuvre. En définitif, la pertinence d'une mise en œuvre réussie se mesurera à travers la réduction des impacts sur l'écosystème. Ce numéro d'e-approach présente les résultats d'un atelier qui a été organisé autour de cette thématique.



Participants of the EAF Implementation Workshop, Accra 15–18 July 2013
Participants de l'atelier sur la mise en œuvre de l'AEP, Accra, 15–18 juillet 2013

In this issue / Dans ce numéro

- EAF Planning and Tool Selection – Management option evaluation and selection
- EAF Implementation Baseline Workshop in Accra, Ghana
- Environmental Monitoring for the Oil Industry
- News
- Upcoming Events
- La planification de l'AEP et la sélection d'outils – évaluation et sélection des modalités de gestion
- Atelier sur les bases de références pour la mise en œuvre de l'AEP à Accra, Ghana
- Suivi environnemental pour l'industrie pétrolière
- Nouvelles
- Événements à Venir

EAF FORUM / FORUM AEP

EAF Planning and Tool Selection – Management option evaluation and selection (culled from the EAF Toolbox)

Having determined the set of operational objectives, indicators and performance measures for the fishery, the next action is to produce an agreed and coherent set of management measures that should generate acceptable levels of performance. This involves identification of potential management options and some level of evaluation to determine which of these will be the most practical and appropriate given the fishery's value, location and the level of resources available (human, financial and information).

There are many options for management arrangements based on some combination of limiting access, vessels, gear, catch, areas, time, etc. The process for identifying the draft set of measures can be initiated by the management authority but their evaluation and refinement should always involve stakeholders (especially fishers and compliance officers) to ensure any proposals are practical/enforceable which generally increases their acceptance and adoption.

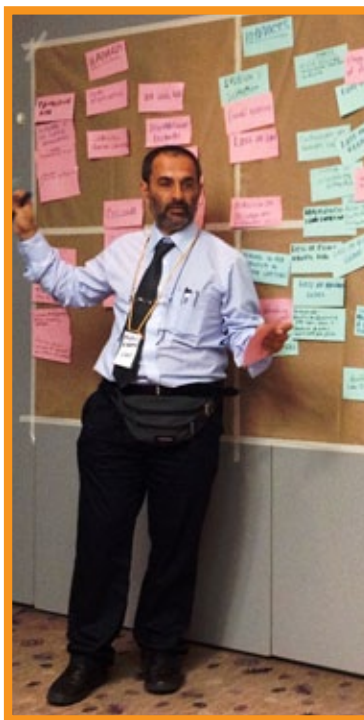
The evaluation of which are the best options may simply involve the qualitative consideration of each option by those involved in the management of the fishery using some form of expert judgement. Clearly the more complex the assessment method the more demanding it is in data, time and resources.

La planification de l'AEP et la sélection d'outils – évaluation et sélection des modalités de gestion (tiré de la boîte à outil de l'AEP)

Après avoir déterminé les objectifs opérationnels, les indicateurs et les mesures de performance pour la pêche, il faut ensuite élaborer une série de mesures de gestion cohérentes et acceptées par tous qui devraient générer des niveaux acceptables de performance. Cela implique l'identification des options de gestion possibles et leur évaluation pour déterminer quelles sont les plus pratiques et appropriées par rapport à la valeur de la pêche, la localisation et au niveau des ressources disponibles (humaines, financières et en information).

Il existe de nombreuses options de dispositions pour la gestion basées sur une combinaison de limitations de l'accès, navires, engins, captures, zones, durée, etc. Le processus d'identification des premières mesures à appliquer peut être engagé par l'autorité de gestion, mais leur évaluation et amélioration devrait toujours impliquer les parties prenantes (notamment les pêcheurs et les agents responsables de l'application de la réglementation) pour s'assurer que les propositions sont pratiques/applicables, ce qui accroît par ailleurs leur acceptation et adoption.

L'évaluation des meilleures options peut simplement impliquer l'analyse qualitative de chaque option à travers l'avis de ceux qui participent à la gestion de la pêche, qui possèdent une certaine expertise. Il est clair, que plus la méthode d'évaluation est complexe, plus elle nécessite de données, de temps et de ressources.



Dr Pedro Barros of FAO, Rome, facilitating workshop on assessment of management options

Dr Pedro Barros de la FAO à Rome, facilitant l'atelier sur l'évaluation des différentes options de gestion

EAF IN THE FIELD / L'AEP SUR LE TERRAIN

EAF Implementation Baseline Workshop in Accra, Ghana

From 15 to 18 July 2013, a workshop was held in Accra, Ghana to set EAF (ecosystem approach to fisheries) implementation baselines for 13 countries in the CECAF-south area. The workshop was attended by 36 participants from nine countries, namely Sierra Leone, Liberia, Côte D'Ivoire, Ghana, Togo, Benin, Nigeria, Cameroon,

Atelier sur les bases de références pour la mise en œuvre de l'AEP à Accra, Ghana

Du 15 au 18 juillet 2013, un atelier a été organisé à Accra, au Ghana, afin d'établir les bases de référence pour la mise en œuvre de l'AEP (l'approche écosystémique des pêches) dans les 13 pays de la zone COPACE-sud. L'atelier a réuni 36 participants venus de neuf pays, à savoir la Sierra Leone, le Libéria, la Côte d'Ivoire, le Ghana, le Togo, le Bénin, le Nigéria, le Cameroun, le Gabon, la

Gabon, Equatorial Guinea, Congo, São Tomé et Príncipe and the Democratic Republic of Congo (DRC).

EAF implementation was assessed through a review of the progress made against ten EAF operational objectives using a consultative approach involving national fishery managers, scientists and stakeholders in completing a questionnaire that was sent to each national fisheries management agency prior to the workshop. The ten objectives are as follows:

1. The managing authority has a good understanding of the ecosystem impacts of fisheries including target, non-target and general ecosystem impacts.
2. Ecosystem impacts of fisheries are included into management advice.
3. The social wellbeing of dependent fishing communities is accounted for in management advice.
4. The economic wellbeing of the fishing industry is maintained.
5. The managing authority has transparent and participatory management structures that ensure good communication and information sharing locally and regionally.
6. Management plans incorporate EAF considerations.



*The Liberia and Sierra Leone teams at work in Accra, 15–18 July 2013
Équipes du Libéria et de la Sierra Leone durant une séance de travail à Accra, 15–18 juillet 2013*

7. Compliance to regulations reduces ecosystem impacts of fisheries.
8. Sufficient capacity, skills, equipment and funding exist to support the implementation of an EAF.
9. Good data procedures exist to support EAF implementation .
10. External impacts of fisheries are addressed (e.g. the effect of other sectors, other industries, climate change etc.).

Guinée équatoriale, le Congo, São Tome et Príncipe et la République démocratique du Congo (RDC).

La mise en œuvre de l'AEP dans les pays a été évaluée par une revue des progrès accomplis au niveau des 10 objectifs opérationnels de l'AEP. Une approche consultative a été utilisée impliquant les gestionnaires nationaux de la pêche, les scientifiques et les parties prenantes qui ont rempli un questionnaire envoyé à chaque agence nationale de gestion des pêches avant l'atelier. Les 10 objectifs sont les suivants:

1. L'autorité de gestion connaît les impacts de la pêche sur l'écosystème notamment les impacts ciblés, non ciblés et globaux sur l'écosystème.
2. Les impacts de la pêche sur les écosystèmes sont pris en compte dans les orientations de gestion.
3. La notion de bien-être social des communautés de pêcheurs qui dépendent de la pêche est prise en compte dans les orientations de gestion.

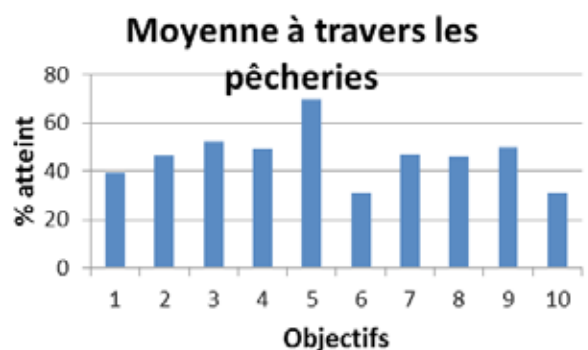
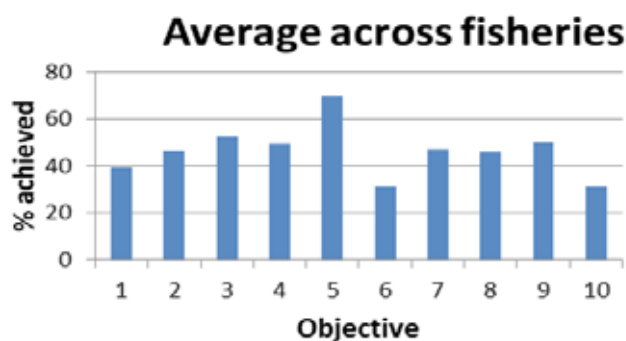


*Participants of the EAF Implementation workshop, Accra, 15–18 July 2013
Participants de l'atelier sur la mise en oeuvre de l'AEP, Accra, 15–18 juillet 2013*

4. Le bien-être économique de l'industrie halieutique est maintenu.
5. L'autorité de gestion dispose de structures de gestion transparentes et participatives qui assurent une bonne communication et le partage de l'information au niveau local et régional.
6. Les plans de gestion intègrent l'AEP.
7. Le respect de la réglementation réduit les impacts de la pêche sur l'écosystème.
8. Les capacités, les compétences, l'équipement et les financements sont suffisants pour soutenir la mise en œuvre de l'AEP.
9. Ils existent de bonnes procédures en matière de données pour favoriser la mise en œuvre de l'AEP.
10. Les impacts externes de la pêche sont adressés (par ex. l'effet des autres secteurs, des autres industries, du changement climatique, etc.).

The participants discussed and agreed on the step that each fishery is currently at based on the information provided in the questionnaire and their knowledge about the fishery and its management. The extent to which each of the ten objectives has been addressed by the countries in the Region is depicted in the figure below. Average implementation score is about 46%. The results show that there are indications of implementation of EAF in the region but significant challenges remain to be addressed. It is important also to note that since EAF implementation involves planning, execution and review in a continuum of activities the results are to provide guidance to countries on areas of attention to be able to claim full implementation of the ecosystem approach to fisheries.

Les participants ont discuté et convenu le progrès en cours pour chaque pêcherie en fonction des informations fournies dans le questionnaire et de leur connaissance de la pêche et de sa gestion. Le degré d'accomplissement des 10 objectifs par les pays de la région est présenté dans la figure ci-dessous. Le score moyen de mise en œuvre est d'environ 46%. Les résultats montrent qu'il existe des indicateurs de mise en œuvre de l'AEP dans la région, mais que des défis majeurs restent encore à relever. Il est également important de noter que si la mise en œuvre de l'AEP nécessite de planification, exécution et examen d'un éventail d'activités, elle a pour but de fournir des conseils aux pays dans les domaines qui leur permettent la pleine mise en œuvre de l'approche écosystémique des pêches.



ECOSYSTEM ASSESSMENT AND MONITORING/ÉVALUATION ET SUIVI DE L'ÉCOSYSTÈME

Environmental Monitoring for the Oil Industry

Offshore oil production started in Ghana in December 2010 and naturally there were concerns that the activity may have negative impact on the marine resources including loss of marine biodiversity. The problems with pollution and transport of pollutants are complex and a transboundary. With the possible impacts on the ecosystem and on the different users of the sea it is important to provide as good documentation as possible of the environmental conditions in the area before and during the exploitation for oil and gas.

In Ghana, a programme of baseline/monitoring surveys was put into place by the Environmental Protection Agency (EPA) with technical and financial assistance of the EAF-Nansen project (involving FAO and the Institute of Marine Research of Norway), the Norad Oil for Development (OfD) programme and Tullow Oil, one of the oil extraction companies operating in Ghana. Other national institution, notably the University of Ghana, University of Cape

Suivi environnemental pour l'industrie pétrolière

La production de pétrole offshore a débuté au Ghana en décembre 2010 et certaines préoccupations sont naturellement apparues face à une activité qui pourrait avoir un impact négatif sur les ressources marines, notamment la perte de la biodiversité marine. Les problèmes liés à la pollution et au transport des polluants sont complexes et transfrontaliers. Vu les impacts possibles sur l'écosystème et les différents usagers de la mer, il est important de posséder une aussi bonne documentation que possible sur les conditions environnementales de la zone avant et durant l'exploitation du pétrole et du gaz.

Un programme d'études de référence et de suivi a donc été mis en place au Ghana par l'Agence de protection de l'environnement (EPA) avec l'assistance technique et financière du projet EAF-Nansen (impliquant la FAO et l'Institut de recherche marine norvégien), du programme Pétrole pour le Développement de la Norad (OfD) et de la Tullow Oil, l'une des sociétés d'extraction pétrolière opérant au Ghana. D'autres

Coast, Survey Department, and the Marine Fisheries Research Division participated in the programme.

The 3 surveys conducted between 2009 and 2011 using research vessel Dr Fridtjof Nansen were the first investigations focusing on environmental monitoring of the Ghanaian continental shelf in relation to oil and gas. The area from the beach/littoral zone and out to 1 200 m depth has been sampled along 9 transects. A special videograb designed to collect sediment samples down to 2 500 m water depth, was deployed. The videograb also provides oceanographic information and high resolution pictures and videos. A full set of data from the sediments off the coast has been collected and analysed according to the

OSPAR guidelines for environmental monitoring in oil producing areas and these have provided the baseline for environmental monitoring which started in 2012.

In the course of the surveys, a deepwater coral reef was found. The reef, 400 m long 50 m high, is located at 500 m water depth. From data and information gathered with the videograb there seems to be a very rich biodiversity on and around the reef. Identifying all the benthic fauna from the samples will be interesting, but difficult and time consuming.

This work makes Ghana one of very few countries in the world that established a good environmental baseline prior to the commencement of substantial oil activities. An environmental monitoring plan has also been put in place. This work has attracted interest of many other African countries to follow the "Ghana Model".



*The Nansen Videograb
L'échantillonneur Videograb
Nansen*

institutions nationales, notamment l'Université du Ghana, l'Université de Cape Coast, le Département des recherches et la Division de la recherche des pêches maritimes ont participé au programme.

Les trois campagnes réalisées entre 2009 et 2011 par le navire de recherche Dr. Fridtjof Nansen ont été les premières investigations de suivi environnemental du plateau continental ghanéen en relation au pétrole et au gaz. Une zone allant de la plage/zone littorale jusqu'à 1 200 m de profondeur a été échantillonnée le long de 9 transects. Un échantillonneur vidéo spécialement conçu pour prélever des échantillons de sédiments jusqu'à 2 500 m de profondeur il a été utilisé. La sonde fournit également des données océanographiques, des photos et des vidéos en haute résolution.

Une série complète de données sur les sédiments au large de la côte a été recueillie et analysée selon les directives de l'OSPAR pour le suivi environnemental dans les régions productrices de pétrole, constituant des données de référence pour le suivi environnemental commencé en 2012.

Dans le cadre de ces campagnes, un récif de corail d'une longueur de 400 m et hauteur de 50 m a été découvert à 500 m de profondeur. Les données et les informations recueillies par l'échantillonneur révèlent qu'il existe une très riche biodiversité autour et sur le récif. Identifier l'ensemble de la faune benthique recueillie dans les échantillons est passionnant mais constitue une tâche ardue et qui prend du temps.



*A benthopus specimen located at
1000 m depth
Spécimen de pieuvre trouvé à 1 000 m
de profondeur*



*The videograb sampling on the deepwater reef in Ghanaian waters
Échantillonnage du Videograb sur le récif dans les eaux profondes
ghanéennes*

Ce travail fait du Ghana un des très rares pays au monde qui a établi une bonne base d'information sur l'environnement avant le début des activités pétrolières. Un plan de suivi environnemental a également été mis en place. Ce travail a suscité l'intérêt de nombreux autres pays africains qui ont exprimé la volonté de suivre le «modèle ghanéen».

NEWS/ NOUVELLES

Evaluation of the EAF-Nansen Project

An evaluation of the first phase of the EAF-Nansen project was carried out by a team of three experts in July/August 2013. The purpose of the evaluation was to assess the project achievements, progress made towards contributing to its long term objective and any factors affecting performance. It was also to formulate recommendations on the thrust, scope, duration and approach of the second phase of the project. The evaluation team met a large number of the project's stakeholders, both in Africa and Europe and visited 8 countries. The persons that the team met included fisheries ministers, directors, fishers, university lecturers and the project Focal Points.



The project evaluation team leader (Dr Sophie des Clers) and one other team member in Accra to interact with the EAF implementation workshop participants

Responsable de l'équipe d'évaluation du projet (Dr Sophie des Clers) avec un autre membre de l'équipe à Accra pour interagir avec les participants de l'atelier sur la mise en oeuvre de l'AEP

L'évaluation du projet EAF-Nansen

Une évaluation de la première phase du projet EAF-Nansen a été réalisée par une équipe de trois experts en juillet et août 2013. Son objectif était d'évaluer les réalisations du projet, les progrès accomplis en vue de contribuer à l'objectif à long terme et les facteurs affectant sa performance; mais également de formuler des recommandations sur l'orientation, la portée, la durée et l'approche de la seconde phase du projet. L'équipe d'évaluation a rencontré un grand nombre

de parties prenantes du projet, à la fois en Afrique et en Europe et s'est rendue dans huit pays. Les personnes qu'elle a rencontrées sont notamment les ministres et des responsables des pêches, les pêcheurs, les professeurs d'université et les points focaux du projet.

EAF Training of Trainers course held at Rhodes University, South Africa

The EAF-Nansen project is collaborating with a number of universities in Africa to organize training courses on the ecosystem approach to fisheries (EAF). The objective of this initiative is to bring the knowledge and practice fisheries practitioners and also to eventually mainstream EAF training in the curricula of a number of universities in Africa. Related to this, a Training of Trainers course was held at the Rhodes University in Grahamstown, South Africa from 4 to 14 September 2013. The course was attended by 17 participants (including 2 Europeans) 8 of which were university lecturers. The course was co-funded by the EAF-Nansen project and the NEPAD-FAO Fish Programme (NFFP) and facilitated by FAO and the Department of Ichthyology of the Rhodes University.



Participants of the EAF Training of Trainers course, Rhodes University 4–14 September 2013

Participants au cours de formation des formateurs sur l'AEP, Université de Rhodes, 4–14 septembre 2013

Formation de formateurs sur l'AEP organisée à l'Université de Rhodes en Afrique du Sud

Le projet EAF-Nansen collabore avec un certain nombre d'universités en Afrique pour organiser des cours de formation sur l'approche écosystémique des pêches (AEP). L'objectif de cette initiative est d'apporter les connaissances et l'expérience requise aux professionnels des pêches mais également éventuellement d'intégrer la formation sur l'AEP dans les programmes de plusieurs universités africaines. À cet égard, un cours de formation de formateurs a eu lieu à

l'Université de Rhodes à Grahamstown, en Afrique du Sud, du 4 au 14 septembre 2013. Le cours a été suivi par 17 participants (dont 2 européens) dont huit étaient des professeurs d'université. Le cours a été cofinancé par le projet EAF-Nansen et le Programme pêche du NEPAD et de la FAO (PPNF) et soutenu par la FAO et le Département d'ichtyologie de l'Université de Rhodes.

RFBs/RECs Think Tank meeting in Johannesburg

The Second Regional Fisheries Bodies and Regional Economic Communities Think Tank meeting was jointly organized in Johannesburg, South Africa on 7 and 8 September, 2013 by the Department of Rural Economy and Agriculture (DREA) of the African Union Commission and the NEPAD Planning and Coordinating Agency (NPCA). The purpose of the meeting was to enhance coherence of fisheries in Africa with regional integration agenda in line with the recommendations of the first Conference of African Ministers of Fisheries and Aquaculture (CAMFA) held in Banjul, the Gambia in 2010.

Twenty-six persons from Regional Fisheries Bodies (RFBs), Basin Commissions, Regional Economic Communities (RECs), Large Marine Ecosystem (LME) programmes, FAO (EAF-Nansen project and NFFP), NPCA and DREA attended the meeting. The Coordinator of the EAF-Nansen project appraised the meeting on the development of the second phase of the EAF-Nansen project and noted that the new phase would include pollution and climate variability as major divers and would contribute to global climate change programme.

Task Force starts the development of the new EAF-Nansen Project

A Task Force has been established by FAO as one of the steps towards the second phase of the EAF-Nansen project. It is made up of experts from FAO, IMR, beneficiary countries and partner organizations including IOC/UNESCO and UNEP. The Task Force will provide a high level technical support in guiding the formulation of the project document for a new phase of the project that will respond to the new needs and challenges of developing countries in relation to sustainable use of marine resources and



*Task force members in discussion
Members du groupe de travail durant la discussion*

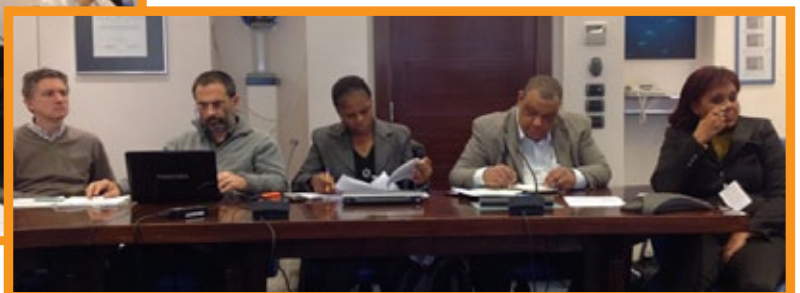
Réunion de réflexion ORP/CER à Johannesburg

La seconde réunion de réflexion des Organes régionaux de pêche et des Communautés économiques régionales a été organisée conjointement à Johannesburg, en Afrique du Sud, les 7 et 8 septembre 2013, par le Département de l'économie rurale et l'agriculture (DREA) de la Commission de l'Union africaine et l'Agence de planification et de coordination (NPCA) du NEPAD. L'objectif de la réunion était d'améliorer la cohérence des pêcheries en Afrique avec le programme d'intégration régional en conformité avec les recommandations de la première Conférence des ministres africains de la pêche et de l'aquaculture (CAMFA) qui s'est tenue à Banjul, en Gambie, en 2010.

Vingt-six personnes membres des Organes régionaux des pêches (ORP), des commissions de bassin, des Communautés économiques régionales (CER), des programmes des grands écosystèmes marins (GEM), de la FAO (projet EAF-Nansen et PPFN), de la NPCA et du DREA ont assisté à la réunion. Le Coordonnateur du projet EAF-Nansen a participé à la réunion sur le développement de la deuxième phase du projet EAF-Nansen et a noté que la nouvelle phase comprendra la pollution et la variabilité du climat en tant que thématiques majeures et contribuera au programme mondial sur le changement climatique.

Le Groupe de travail chargé du développement du nouveau projet EAF-Nansen démarre ses travaux

Un groupe de travail a été établi par la FAO en vue de la mise en œuvre de la seconde phase du projet EAF-Nansen. Il est composé d'experts de la FAO, de l'IMR, des pays bénéficiaires et des organisations partenaires, notamment la COI/UNESCO et le PNUE. Le groupe de travail fournira un support technique de haut niveau pour guider la formulation du document de projet pour une nouvelle phase du projet qui devra répondre aux nouveaux besoins et défis des pays en développement concernant l'utilisation durable des ressources et des écosystèmes marins. Il travaillera en étroite collaboration avec les organisations et



ecosystems. It will work closely with organizations and individuals across the international marine science and development community to make sure that the future project will be well coordinated with existing initiatives, on the one hand, and contribute to filling existing gaps, on the other.

Ghana establishes a Marine Police Unit

In June this year (2013), the government of Ghana established a Marine Police as a Unit of the Ghana Police Service, to monitor the activities of fishermen including the use of illegal fishing methods. National Canoe Fishermen Council (GNCF) has lauded government for this initiative.

<<http://edition.myjoyonline.com/pages/news/201306/108663.php>>

The Fridtjof Nansen of Cameroon

(from Dr Meke Soung Pierre Nolasque, Deputy Director, ISH, Douala, Cameroon)

Mr Tchoufong, the father of Mr Fridtjof Nansen Tchoufong, a graduate student of the University of Douala Institute of Fisheries and Aquatic Sciences (ISH), Cameroon, was working at a famous hotel located in Douala when he heard about Fridtjof Nansen through a South African radio broadcast. He admired the profile of the famous man and decided to give this his name to one of his sons. On 2 October 1990 when a son was born to him, Mr Tchoufong named him Fridtjof Nansen. Some ethnic groups in Cameroon believe that "a son dies or lives by the name he is given. This is to suggest that carrying the name of a famous person always leads to favours for the sake of that name". The young Nansen of Cameroon is now in the second year of a master's programme in Oceanography at ISH.



Dr Meke Soung (left) with Mr Tchoufong (right) and Fridtjof Nansen Tchoufong

Dr Meke Soung (à gauche) avec M. Tchoufong (à droite) et Fridtjof Nansen Tchoufong et son père

les personnes de la communauté scientifique marine et du développement internationale pour s'assurer que le futur projet sera développé en coordination avec les initiatives existantes, d'une part, et qu'il contribuera à combler les lacunes actuelles, d'autre part.

Mise en place d'une Unité de police maritime par le Ghana

En juin de cette année (2013), le Gouvernement du Ghana a créé une nouvelle unité de police, la police maritime, chargée d'exercer un contrôle des activités des pêcheurs notamment au niveau de l'utilisation de méthodes de pêche illégales. Le National Canoe Fishermen Council (GNCF) s'est félicité de cette initiative gouvernementale.

<<http://edition.myjoyonline.com/pages/news/201306/108663.php>>

Le Fridtjof Nansen du Cameroun

(message du Dr Meke Soung Pierre Nolasque, directeur adjoint, ISH Douala, Cameroun)

M. Tchoufong, le père de M. Fridtjof Nansen Tchoufong, un étudiant diplômé à l'Institut des sciences halieutiques et aquatiques (ISH) de l'Université de Douala, au Cameroun, travaillait dans un célèbre hôtel situé à Douala quand il a entendu parler de Fridtjof Nansen durant une émission radio sud-africaine. Il a admiré l'histoire de cet homme célèbre et a décidé de donner son nom à l'un de ses fils. Le 2 octobre 1990, lors de la naissance d'un de ses fils,

M. Tchoufong l'a appelé Fridtjof Nansen. Certains groupes ethniques au Cameroun croient qu'«un fils meurt ou vit en fonction du nom qui lui est donné» suggérant que porter le nom d'une personne célèbre favorise toujours la personne. Le jeune Nansen du Cameroun est actuellement en seconde année du programme de master en océanographie de l'ISH.

UPCOMING EVENTS / ÉVÉNEMENTS A VENIR

- **Joint Meeting of the EAF-Nansen project Regional Steering Committees, Dar es Salaam, Tanzania, 7 October 2013**
- **EAF-Nansen Project Forum, Dar es Salaam, Tanzania, 8–10 October 2013**
- **EAF Course at UEM, Maputo, Mozambique, 14–31 October, 2013**
- **WIOMSA Science Symposium, Maputo, Mozambique, 28 – 31 October, 2013.**
- **BCC Small Pelagics Working Group kick-off meeting, Cape Town, 5–7 November, 2013**
- **CECAF North démersale Working Group, 18–27 November, 2013**
- **CCLME Steering Committee, Banjul, Gambia, 2–4 Dec 2014**
- **Réunion conjointe des Comités directeurs régionaux du projet EAF-Nansen, Dar-es-Salaam, Tanzanie, 7 octobre 2013**
- **Forum du projet EAF-Nansen, Dar-es-Salaam, Tanzanie, 8–10 octobre 2013**
- **Cours sur l'AEP à l'UEM, Maputo, Mozambique, 14–31 octobre 2013**
- **Symposium scientifique de la WIOMSA, Maputo, Mozambique, 28–31 octobre 2013**
- **Réunion de lancement du Groupe de travail sur les petits pélagiques de la Commission du courant de Benguela (BCC), Cape Town, 5–7 novembre 2013**
- **Groupe de travail sur les ressources démersales de la zone COPACE Nord, 18–27 novembre 2013**
- **Comité de Pilotage du projet sur la protection du grand écosystème marin du courant des Canaries (CCLME), Banjul, Gambie, 2–4 décembre 2014**

Editorial Board / Comité de Rédaction:

Kwame Koranteng
Merete Tandstad
Nicoletta DeAngelis
Deborah Catena

Layout Designer / Designer-mise en page:

Michèle Kautenberger

CONTACT:

Kwame Koranteng

Marine and Inland Fisheries Branch (FIRF)
Food and Agriculture Organization of the United Nations
Viale delle Terme di Caracalla
00153 Rome, Italy
Telephone: (+39) 0657056007
e-mail: kwame.koranteng@fao.org

Visit EAF-NANSEN PROJECT at: www.eaf-nansen.org