

Evaluación de la capacidad estadística relativa a los indicadores ODS pertinentes para la FAO 2018

Mundo

La evaluación de la capacidad estadística para los indicadores ODS relevantes para la FAO se realizó a principios de 2019 para recabar información sobre la capacidad de los sistemas nacionales de estadística para monitorear y presentar informes sobre los 21 indicadores ODS bajo la custodia de la FAO.

Los resultados en esta nota resumida se basan en los 114 países que respondieron el cuestionario antes de febrero de 2020 (cf Anexo 1 para la lista completa). La tasa de respuesta global es del 58%

Se estableció un comité nacional responsable de la coordinación de los informes de los ODS en 73 países de los 114 que respondieron el cuestionario

Se nominó un coordinador nacional para el monitoreo de los ODS en 75 países de los 114 que respondieron el cuestionario

I. Presentación de informes sobre los indicadores ODS

Gráfico 1: Estado de presentación de informes actual de indicadores ODS en una base de datos nacional o internacional, por indicador

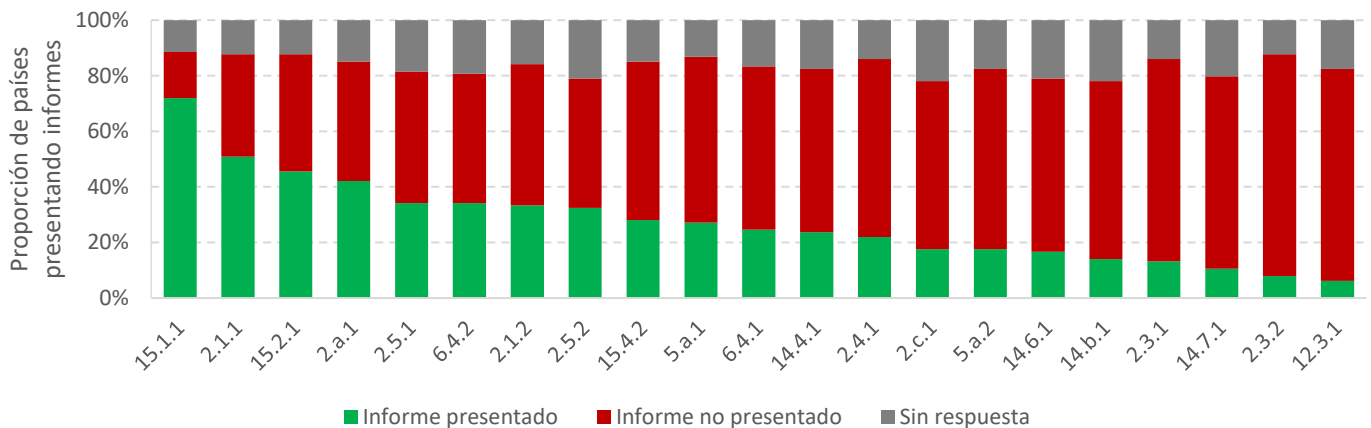


Gráfico 2: Datos en la base de datos ODS mundial de la ONU, por indicador

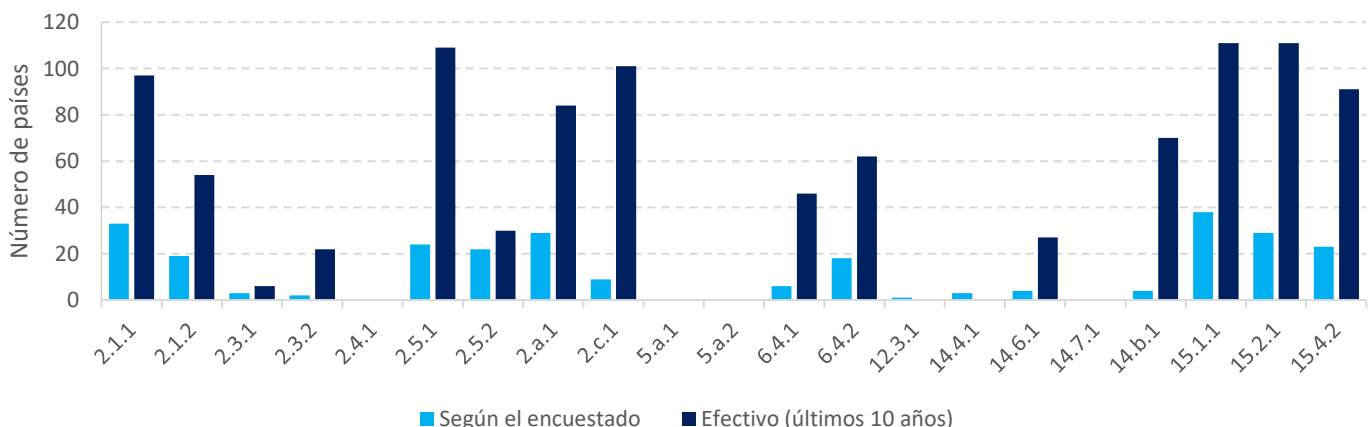


Gráfico 3: Horizonte de tiempo para la planificación de la producción de indicadores ODS, por indicador

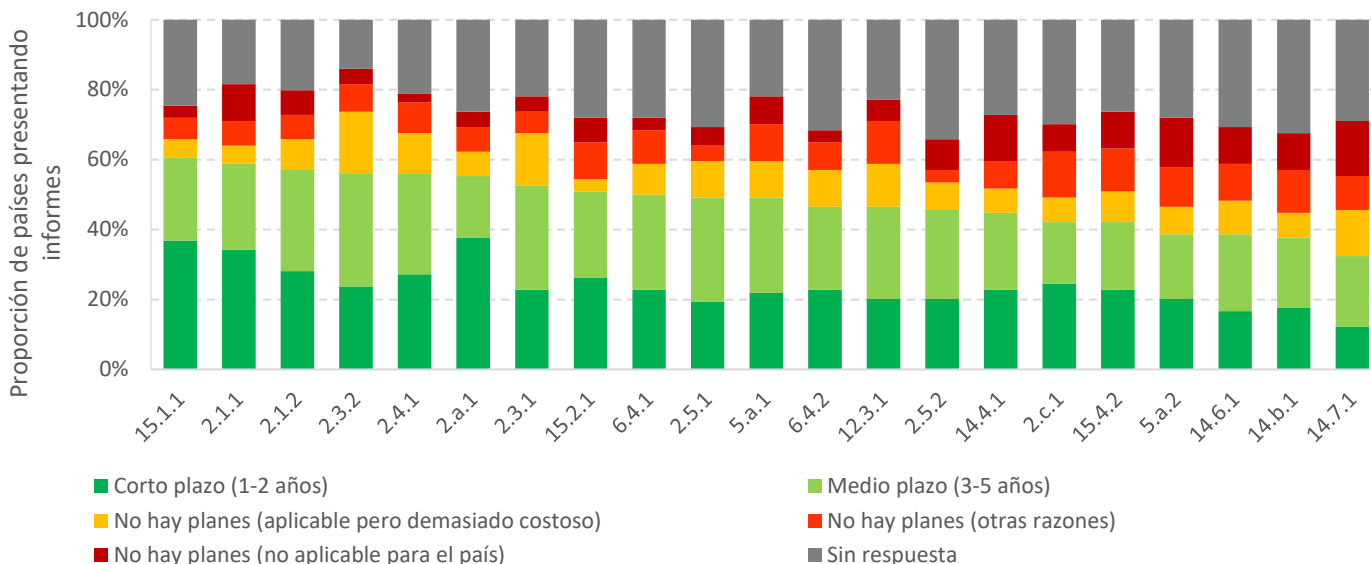


Gráfico 4: Solicitudes de asistencia para producir/compilar indicadores ODS, por indicador

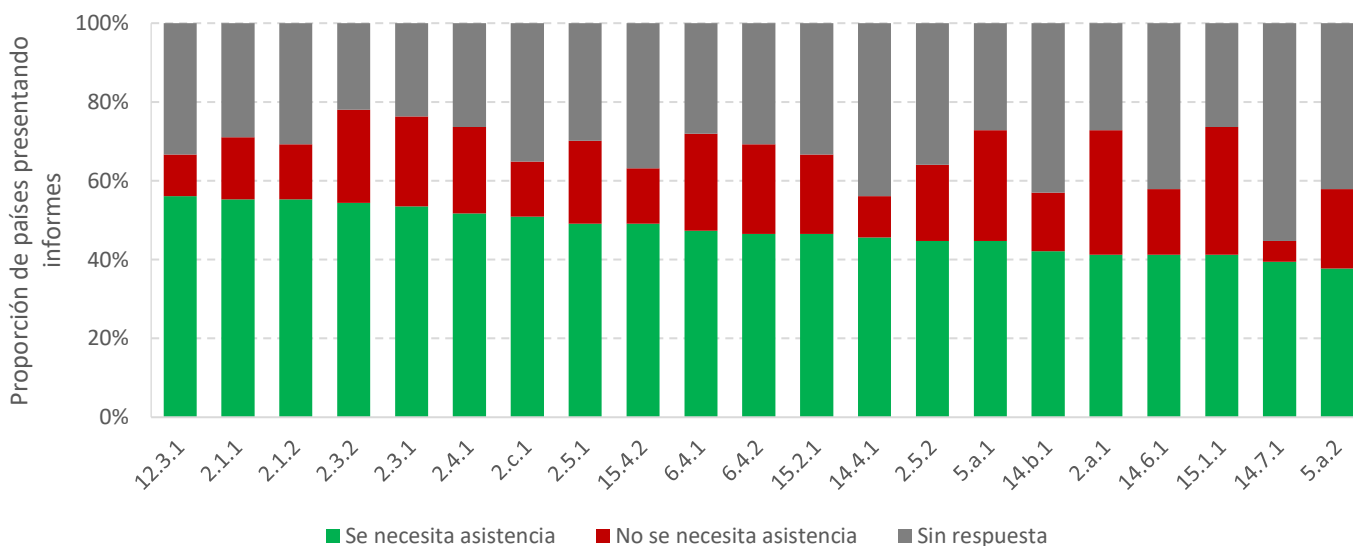


Gráfico 5: Número de solicitudes de asistencia para producir/compilar indicadores ODS, por tipo de asistencia (se pueden realizar múltiples solicitudes para cualquier tipo de asistencia)

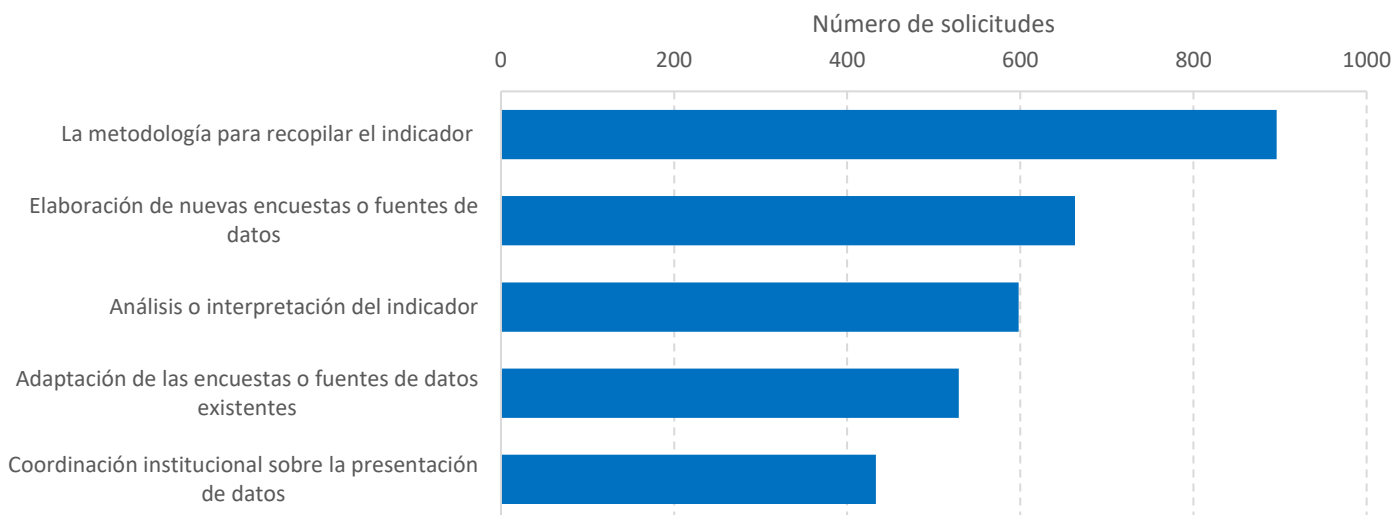
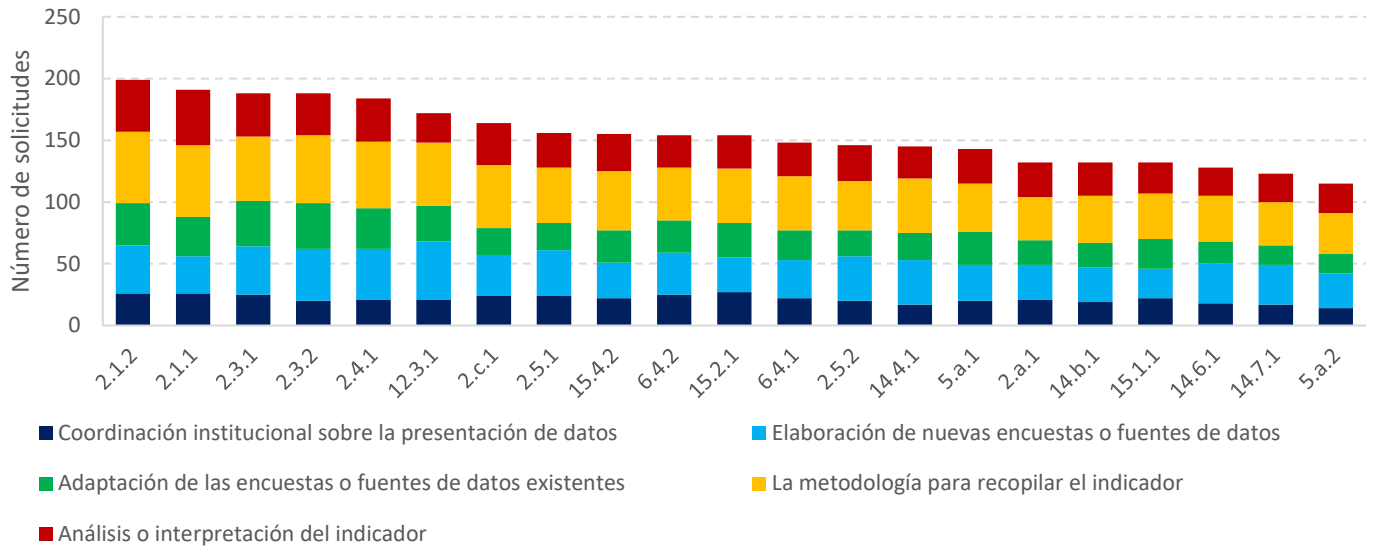


Gráfico 6: Número de solicitudes de asistencia para producir/compilar indicadores ODS, por indicador (se pueden realizar múltiples solicitudes por indicador)



II. Disponibilidad de datos y métodos estadísticos

Gráfico 7: Estado de la recopilación de datos durante los últimos cinco años, por fuente de datos

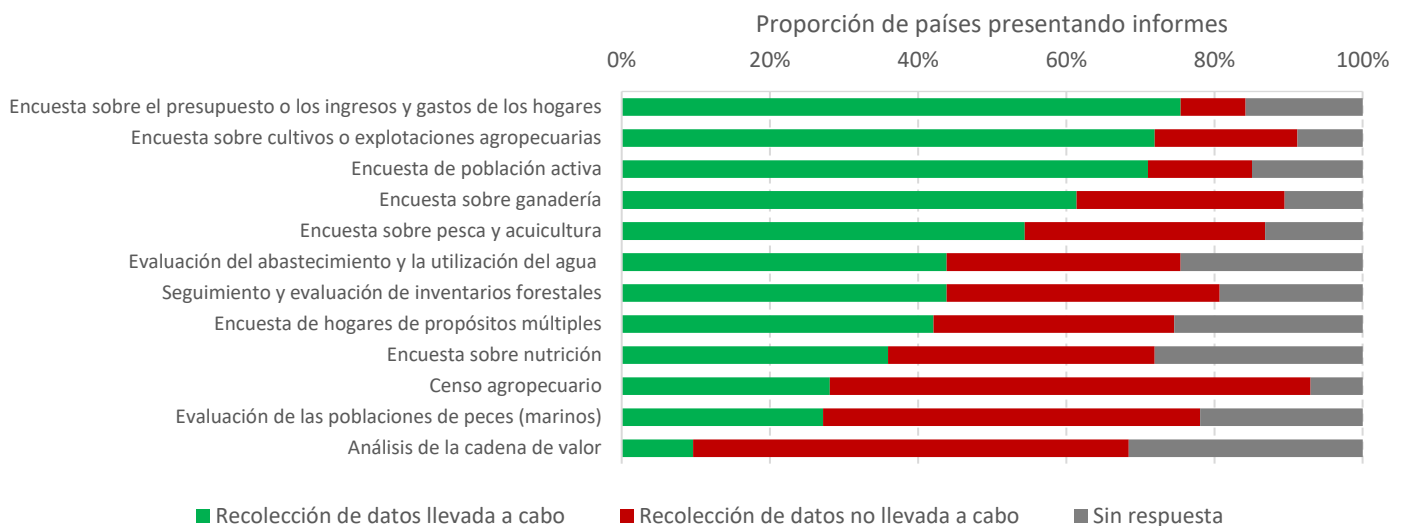


Gráfico 8: Horizonte temporal de los planes de recopilación de datos en los próximos cinco años, por fuente de datos

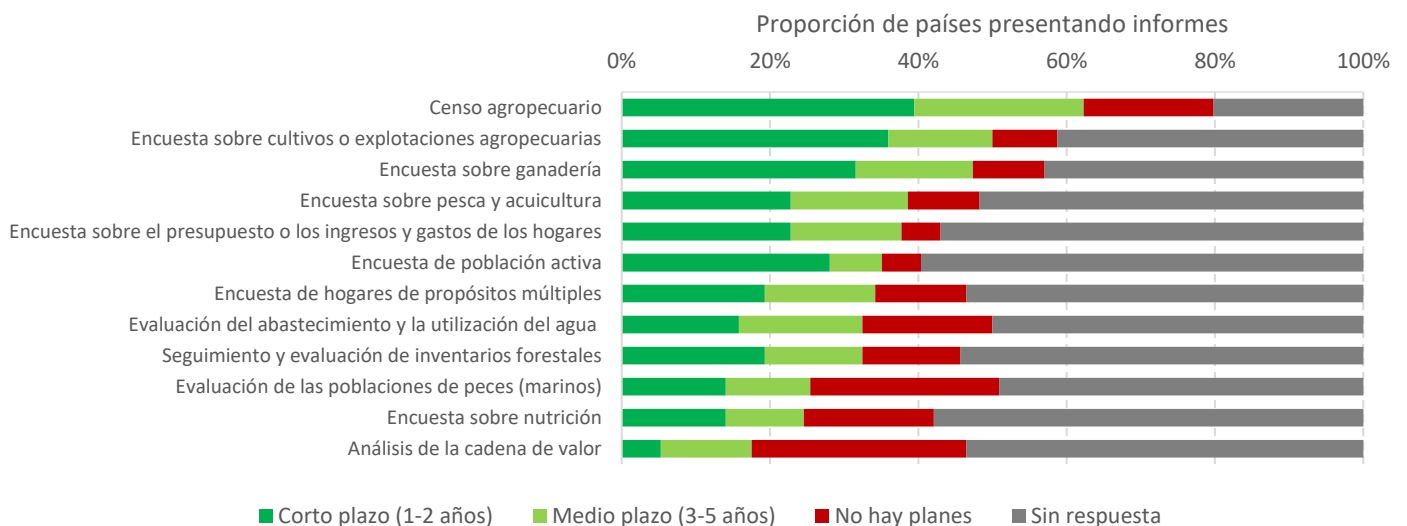


Gráfico 9: Número de solicitudes de asistencia para la recopilación de datos, por fuente de datos (se pueden realizar múltiples solicitudes para cada fuente de datos)

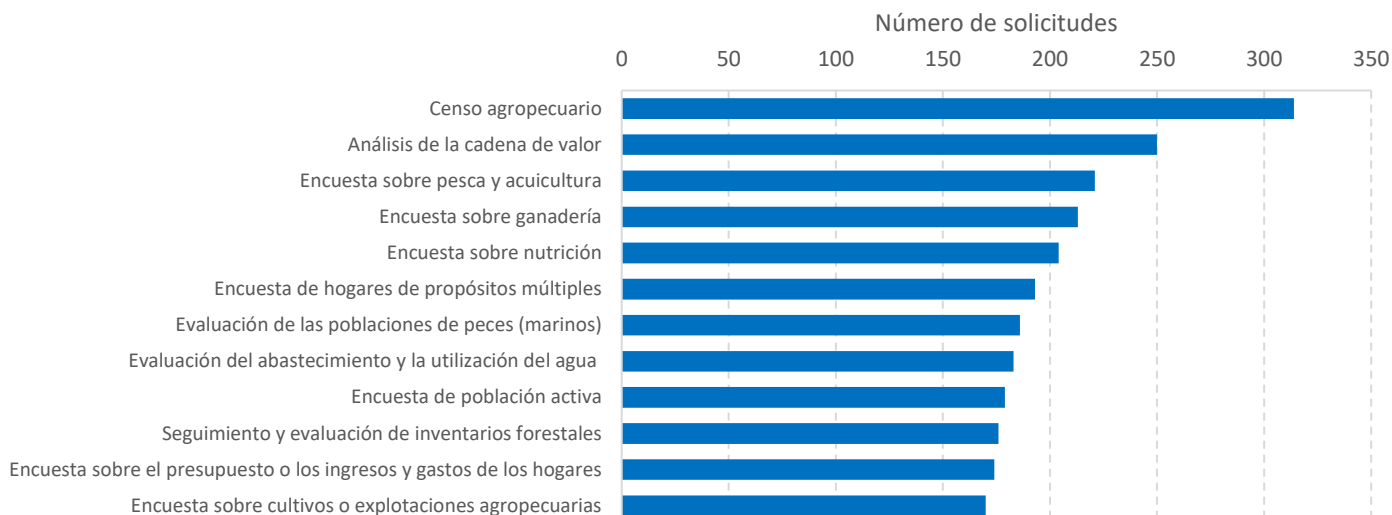


Gráfico 10: Solicitudes de asistencia para la recopilación de datos, por fuente de datos

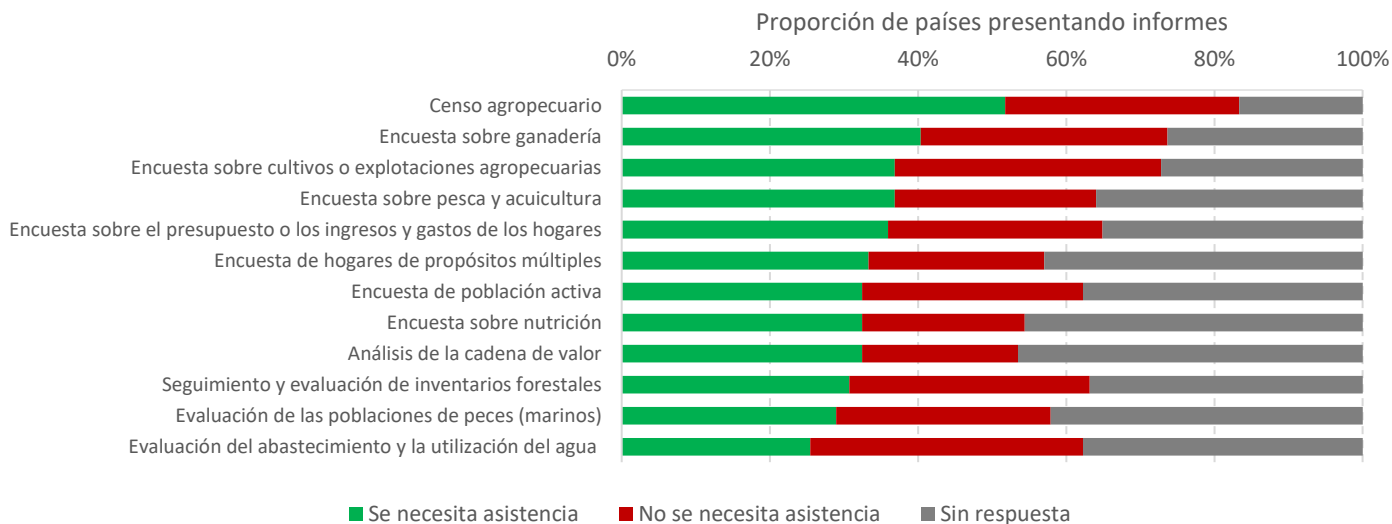


Gráfico 11: Número de solicitudes de asistencia para la recopilación de datos, por fase (se pueden realizar múltiples solicitudes para cualquier fase)



Anexo: lista de países

Países que respondieron el cuestionario: Albania, Alemania, Angola, Arabia Saudita, Argelia, Argentina, Armenia, Azerbaiyán, Bangladesh, Belarús, Bélgica, Bhután, Bosnia y Herzegovina, Botswana, Brasil, Bulgaria, Burundi, Cabo Verde, Camerún, Canadá, Chad, Chequia, Colombia, Congo, Costa Rica, Côte d'Ivoire, Croacia, Ecuador, El Salvador, Emiratos Árabes Unidos, Eslovaquia, España, Estonia, Eswatini, Federación de Rusia, Fiji, Filipinas, Finlandia, Francia, Georgia, Granada, Grecia, Guinea, Guinea Ecuatorial, Guyana, Hungría, India, Iraq, Irlanda, Islas Marshall, Italia, Jamaica, Japón, Jordania, Kazajstán, Kenya, Kirguistán, Letonia, Liberia, Liechtenstein, Lituania, Luxemburgo, Macedonia del Norte, Madagascar, Malasia, Malawi, Malí, Mauricio, México, Mongolia, Mozambique, Myanmar, Namibia, Nepal, Níger, Noruega, Omán, Pakistán, Palau, Palestina, Panamá, Paraguay, Perú, Polonia, Portugal, Qatar, República Democrática Popular Lao, República Unida de Tanzania, Rumania, Saint Kitts y Nevis, Samoa, Santo Tomé y Príncipe, Senegal, Serbia, Seychelles, Sierra Leona, Singapur, Somalia, Sudán, Sudán del Sur, Suecia, Suiza, Suriname, Tailandia, Tayikistán, Turquía, Ucrania, Uganda, Uruguay, Uzbekistán, Viet Nam, Yemen, Zambia, Zimbabwe

Países que no respondieron el cuestionario: Afganistán, Antigua y Barbuda, Australia, Austria, Bahamas, Bahrein, Barbados, Belice, Benin, Bolivia (Estado Plurinacional de), Brunei Darussalam, Burkina Faso, Camboya, Chile, China, Chipre, Comoras, Cuba, Dinamarca, Djibouti, Dominica, Egipto, Eritrea, Eslovenia, Estados Unidos de América, Etiopía, Gabón, Gambia, Ghana, Guatemala, Guinea-Bissau, Haití, Honduras, Indonesia, Irán (República Islámica del), Islandia, Islas Cook, Islas Salomón, Israel, Kiribati, Kuwait, Lesotho, Líbano, Libia, Maldivas, Malta, Marruecos, Mauritania, Micronesia (Estados Federados de), Mónaco, Montenegro, Nauru, Nicaragua, Nigeria, Niue, Nueva Zelandia, Países Bajos, Papua Nueva Guinea, Reino Unido de Gran Bretaña e Irlanda del Norte, República Árabe Siria, República Centroafricana, República de Corea, República de Moldova, República Democrática del Congo, República Dominicana, República Popular Democrática de Corea, Rwanda, San Vicente y las Granadinas, Santa Lucía, Sri Lanka, Sudáfrica, Timor-Leste, Togo, Tonga, Trinidad y Tabago, Túnez, Turkmenistán, Tuvalu, Vanuatu, Venezuela (República Bolivariana de)

Tabla complementaria: mapeo de fuentes de datos para los indicadores ODS, por estado

Fuente de datos	2.1.1	2.1.2	2.3.1	2.3.2	2.4.1	2.5.1	2.5.2	2.a.1	2.c.1	5.a.1	5.a.2	6.4.1	6.4.2	12.3.1	14.4.1	14.6.1	14.7.1	14.b.1	15.1.1	15.2.1	15.4.2
Censo agropecuario			■	■						■											
Encuesta sobre cultivos o explotaciones agropecuarias			■	■	■					■				■							
Encuesta sobre ganadería							■														
Encuesta sobre pesca y acuicultura															■		■				
Evaluación de las poblaciones de peces (marinos)															■		■				
Evaluación del abastecimiento y la utilización del agua												■	■								
Seguimiento y evaluación de inventarios forestales																			■	■	
Encuesta sobre el presupuesto o los ingresos y gastos de los hogares	■	■								■											
Encuesta de población activa		■								■											
Encuesta de hogares de propósitos múltiples		■								■											
Encuesta sobre nutrición	■	■								■											
Análisis de la cadena de valor														■							

■ Fuente de datos más adecuada

■ Fuente de datos alternativa