

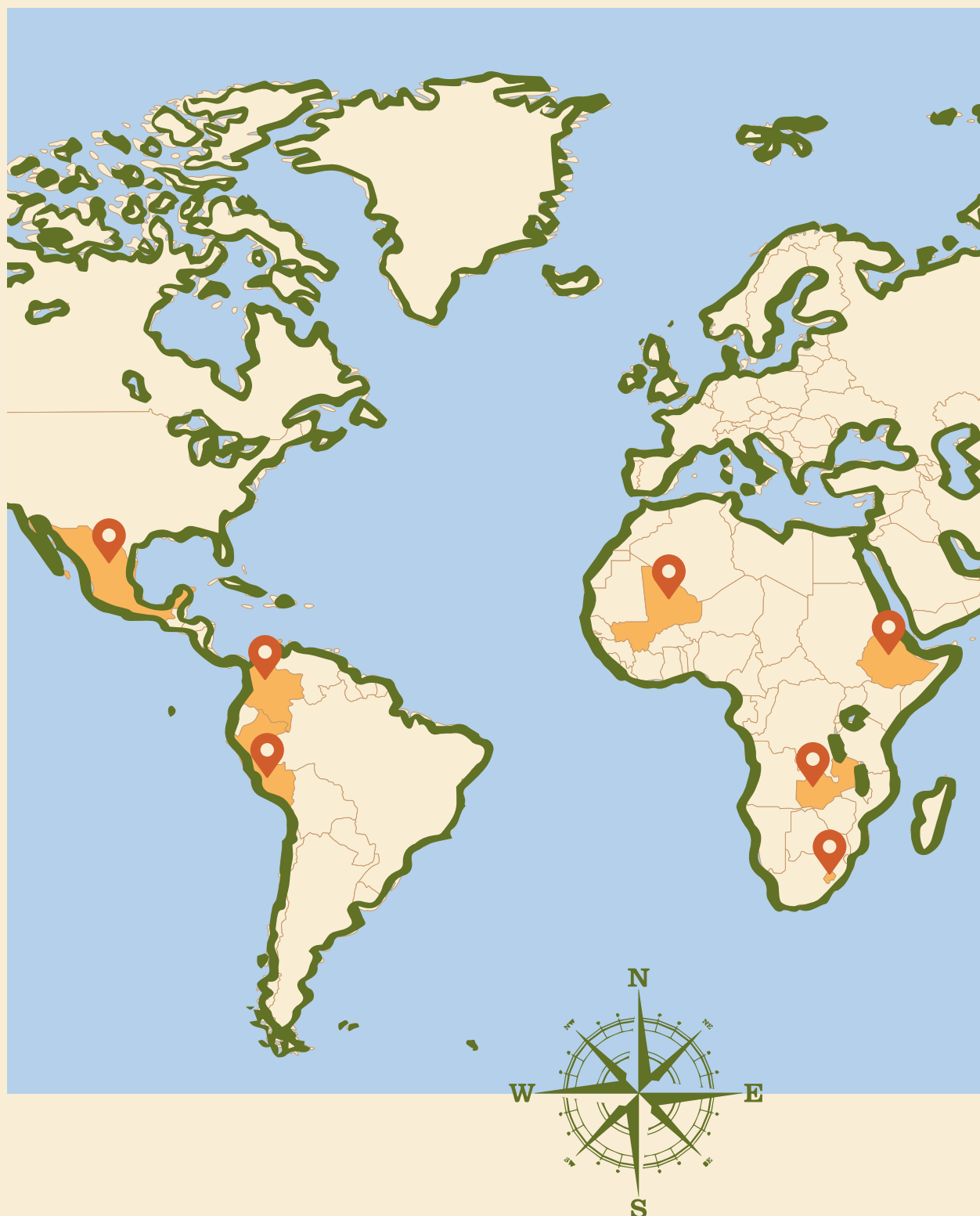


SINERGIAS RURALES



# RESULTADOS GENERALES

*Tendiendo puentes entre políticas sociales  
y de inclusión productiva*



Con el apoyo técnico de:

Con la cooperación técnica de:

## Sinergias entre programas de protección social y desarrollo productivo rural. Resultados y recomendaciones de la experiencia de América Latina y África

### MENSAJES CLAVE

**L**a articulación entre programas de protección social y desarrollo productivo rural puede contribuir a que los hogares pobres y vulnerables superen la trampa de la pobreza y rompan su transmisión intergeneracional. Aunque se trata de estudios realizados antes de la crisis socioeconómica provocada por la pandemia del COVID-19, los resultados son promisorios en cuanto a su contribución en incrementar la capacidad de resiliencia de los hogares ante shocks o crisis externos, argumento particularmente relevante para promover estrategias de esta naturaleza ante la eminente necesidad de impulsar procesos de reactivación social y económica en el sector rural.

Bajo esta premisa, se presentan en este documento los resultados de la evaluación de impacto y el análisis institucional de las sinergias y complementariedades entre programas de protección social y programas de desarrollo productivo rural en siete países de América Latina y África.

Los resultados asociados con variables productivas varían según el país, la evaluación y los programas de estudio. Sin embargo, se puede concluir que se encontraron efectos positivos sobre activos productivos, dedicación horaria a trabajar en actividades secundarias, número de productos agropecuarios, tamaño promedio del rebaño, producción de cultivos, entre otros.

Los resultados apuntan a importantes efectos positivos en la interacción entre proyectos productivos y los programas de protección social, en términos de seguridad alimentaria y nutrición.

En términos de variables psicológicas y sociales, las evaluaciones encontraron que la intervención de proyectos productivos y programas de protección social tienen efectos positivos sobre las expectativas, las aspiraciones, el capital social, el bienestar subjetivo, el empoderamiento y la esperanza.

Los estudios de caso que incluyen variables de pobreza encuentran una reducción de brechas de pobreza o en índices de pobreza

multidimensional. En términos de acceso a servicios financieros, los resultados son positivos. Específicamente, sobre el número de hogares que ahorran, monto de ahorro y reducción en los préstamos de tipo informal.

Aunque los impactos en términos de ingreso no son evidentes en todos los casos, algunos estudios, como las evaluaciones de Lesoto y Perú encontraron efectos positivos sobre los ingresos de los hogares.

Estos resultados positivos invitan a persistir en la búsqueda de sinergias entre programas sociales y productivos. Aunque el respaldo político juega un rol clave para promover este tipo de articulaciones, éste no es suficiente si no se tienen en cuenta las resistencias e inercias institucionales, y si no existe un diseño coherente con las condiciones técnicas e incentivos viables.

Se observa como una constante la resistencia de los ministerios a trabajar entre ellos. Mientras en África los ministerios de Agricultura están más consolidados y ocupan un espacio importante en la política pública, en América Latina son los ministerios de Desarrollo o de Protección Social quienes tienen mayor capacidad técnica y presupuestaria. Sin embargo, esto no altera las condiciones de resistencia por parte de los sectores.

Existe un conjunto de mecanismos técnicos que puede contribuir a generar incentivos y promover la articulación, entre los que destacan el presupuesto, la focalización y la definición adecuada de la población objetivo de los programas.

La coordinación vertical es un aspecto a considerar, pues muchas dificultades de diseño se resuelven en la implementación. En algunos casos, los mecanismos informales de articulación lograron resolver problemas en el territorio, garantizando la implementación de acciones sin tener una línea clara de articulación vertical.





## CASOS DE ESTUDIO

### América Latina: Colombia, México y Perú

En **Colombia** se realizaron dos casos de estudio, enfocados en programas implementados para atender a familias víctimas del conflicto armado, como parte del proceso de atención y reparación integral para casi 8 millones de víctimas de desplazamiento forzado en el país. El primero corresponde al análisis del programa Familias en su Tierra (FEST) y su relación con la Estrategia de Acompañamiento Familiar y Comunitario (Estrategia UNIDOS), ambas a cargo de Prosperidad Social. El segundo caso refiere al análisis del Programa Proyectos Productivos (PPP) perteneciente a la Unidad Administrativa Especial de Gestión y Restitución de Tierras (URT), y su relación con el programa de transferencias monetarias condicionadas, Familias en Acción (FeA), a cargo de Prosperidad Social.

Para **México** se analizó el Proyecto de Inclusión Productiva Rural (PROINPRO), tanto en su articulación con PROSPERA – Programa de Inclusión Social, principal programa de transferencias monetarias condicionadas, a cargo de la Secretaría de Desarrollo Social (SEDESOL), como con la oferta de Programas de Fomento Productivo (PFP) existentes en distintas secretarías del ejecutivo federal.

El caso de estudio en **Perú** corresponde al Programa Nacional de Apoyo Directo a los más Pobres – Juntos y su articulación con Haku Wiñay (HW). El primero es un programa de transferencias monetarias condicionadas a cargo del Ministerio de Desarrollo e Inclusión Social (MIDIS) y HW, un programa de desarrollo productivo rural del Fondo de Cooperación de Desarrollo Social (FONCODES), también perteneciente al MIDIS. Además, se evalúa un componente de fortalecimiento de habilidades blandas basado en coaching.

Para los dos casos de Colombia y el caso de Perú se realizó una evaluación de impacto. Estas recopilan información sobre los cambios reales en los beneficiarios de los programas, con el objeto de mostrar si, y en qué medida, las intervenciones han logrado cambios efectivos en el comportamiento y las características de sus beneficiarios. En los tres casos, la evaluación de impacto es acompañada de una evaluación cualitativa para indagar sobre las sinergias entre programas.

Además del análisis de evaluación de impacto, se realizó en todos los casos –incluido México– un ejercicio de análisis institucional, que tuvo como propósito analizar los mecanismos institucionales, formales e informales, así como los niveles de coordinación, que aportan a la efectividad de la articulación entre programas y/o componentes de protección social y desarrollo productivo rural.

### África: Etiopía, Lesoto, Malí y Zambia

En **Etiopía**, el caso de estudio tuvo como objetivo evaluar la coherencia entre protección social, servicios de salud y nutrición, y agricultura. Para esto, se llevó a cabo un análisis institucional que analizó la implementación conjunta de Productive Safety Net Programme (PSNP) y del piloto Improved Nutrition through Integrated Basic Social Services with Social Cash Transfer (IN-SCT). Además, se realizó un análisis cuantitativo que evaluó los impactos productivos de PSNP + IN-SCT.

El caso de **Lesoto** se basó en un análisis institucional de los diferentes actores políticos involucrados en la implementación de dos programas: Child Grants Programme (CGP) y Sustainable Poverty Reduction through Income, Nutrition and Access to Government Services (SPRINGS). El estudio se combinó con una evaluación de impacto que analizó los impactos directos e indirectos de CGP + SPRINGS sobre sus beneficiarios, así como los efectos spillover sobre la economía local.

En **Malí**, el estudio identificó las fortalezas y debilidades de la arquitectura institucional de la política nacional de protección social, y evaluó la calidad de la articulación y sinergias de esta con las políticas y programas de agricultura en el país. El análisis institucional utilizó un enfoque cualitativo para entender la articulación entre los sectores de protección social y agricultura (i) a nivel nacional y (ii) particularmente en el caso Nioro Cash+ Project. Además, se realizó un estudio cuantitativo que desarrolló una evaluación de impacto para analizar los efectos de Nioro Cash+ Project sobre varios aspectos de los medios de vida de sus beneficiarios.

Finalmente, el caso de **Zambia**, con la intención de otorgar una imagen más integrada de los resultados de Home Grown School Feeding (HGSE) Programme y de Conservation Agriculture Scale-Up (CASU), se conjugó los resultaos de tres evaluaciones. Para esto, se triangularon los resultados y otorgaron explicaciones en término de las complementariedades entre los programas y sus componentes.

La figura 1 muestra un resumen de los casos analizados. Esta contiene los programas analizados en cada país y caso de estudio, el tipo de arquitectura institucional, el número de programas analizados, la intencionalidad entre los programas que hacen parte de cada análisis y los tipos de evaluaciones llevados a cabo.

**Figura 1. Resumen casos analizados**

### AMÉRICA LATINA

Colombia FEST + UNIDOS	Colombia PPP + FeA	Perú Juntos + Haku Wiñay	México PROINPRO + PFP
<ul style="list-style-type: none"> <li>Programas diferentes, con objetivos complementarios, a cargo de una misma institución</li> <li>2 programas</li> <li>Articulación no intencionada</li> <li>Evaluación de impacto y análisis institucional</li> </ul>	<ul style="list-style-type: none"> <li>Programas distintos e independientes, a cargo de distintas instituciones, que focalizan (casualmente) en la misma población</li> <li>2 programas</li> <li>Articulación no intencionada</li> <li>Evaluación de impacto y análisis institucional</li> </ul>	<ul style="list-style-type: none"> <li>Programas diseñados en forma complementaria, a cargo de una misma institución, que conforman una estrategia integrada</li> <li>2 programas</li> <li>Articulación intencionada</li> <li>Evaluación de impacto y análisis institucional</li> </ul>	<ul style="list-style-type: none"> <li>Programas diferentes, con objetivos complementarios, a cargo de instituciones distintas que se articulan entre sí</li> <li>14 programas</li> <li>Articulación intencionada</li> <li>Análisis Institucional</li> </ul>

### ÁFRICA

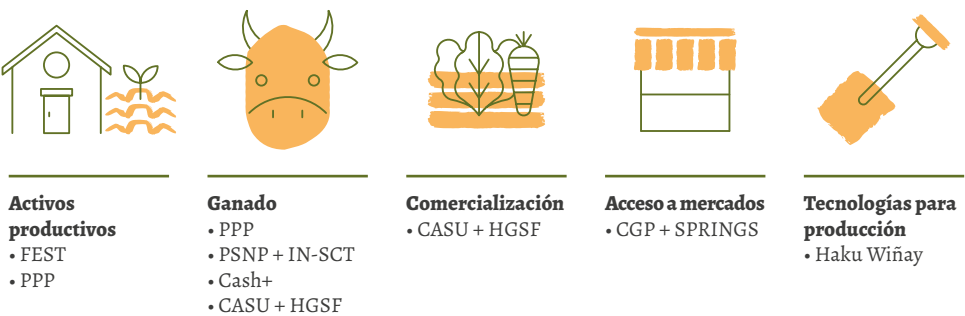
Etiopía PSNP + IN-SCT	Lesoto CPG + SPRINGS	Malí Nioro Cash+ Project	Zambia CASU + HGSE
<ul style="list-style-type: none"> <li>Programas diferentes, con objetivos complementarios, a cargo de instituciones distintas que se articulan entre sí</li> <li>2 programas</li> <li>Articulación intencionada</li> <li>Evaluación de impacto y análisis institucional</li> </ul>	<ul style="list-style-type: none"> <li>Programas diseñados en forma complementaria, a cargo de una misma institución, que conforman una estrategia integrada</li> <li>2 programas</li> <li>Articulación intencionada</li> <li>Evaluación de impacto y análisis institucional</li> </ul>	<ul style="list-style-type: none"> <li>Programa único integrado</li> <li>1 programa</li> <li>Intencionado</li> <li>Evaluación de impacto y análisis institucional</li> </ul>	<ul style="list-style-type: none"> <li>Programas distintos e independientes, a cargo de distintas instituciones, que focalizan (casualmente) en la misma población</li> <li>2 programas</li> <li>Articulación no intencionada</li> <li>Evaluación de impacto</li> </ul>

RESULTADOS DE  
LAS EVALUACIONES  
DE IMPACTO

En cuanto a las variables de tipo **pro-ductivo** (figura 2) se encontraron efectos positivos de los programas en variables como lo son activos productivos (FEST y PPP), cantidad de ganado (PPP, PSNP + IN-SCT, Nioro Cash+ y CASU + HGSE). Adicionalmente, se hallaron resultados

positivos asociados a comercialización (CASU + HGSE) y acceso a mercados (CGP + SPRINGS). Finalmente, se encontraron efectos positivos en variables tecnológicas asociadas con la producción pecuaria (HW).

Figura 2. Resultados de programas con efectos positivos en variables productivas



Por otra parte, al analizar variables asociadas con **ingreso, pobreza y desarrollo económico local**, se puede establecer que los resultados son positivos (figura 3). En primer lugar, los dos estudios que incluyen indicadores de pobreza en su análisis, PPP y CGP + SPRINGS, muestran una reducción en los mismos. Adicionalmente, CGP + SPRINGS y CASU + HGSE incluyeron dentro de su

análisis ejercicios de simulaciones para identificar los efectos en las economías locales, encontrando efectos positivos en variables asociadas con ingreso, acceso a mercados e impactos distributivos como resultado de la combinación de programas. En segundo lugar, tres estudios muestran efectos positivos sobre indicadores asociados con ingreso (CGP + SPRINGS, Haku Wiñay y CASU + HGSE).

Figura 3. Resultados positivos en variables asociadas a ingreso, pobreza y desarrollo económico local





En cuanto a los resultados asociados con variables financieras, se pudo observar que los principales efectos están sobre variables asociadas con ahorro y tipos de créditos (figura 4). Al analizar los estudios que incluyeron ahorro como variable de análisis, se encuentra que más hogares manifiestan estar ahorrando (FEST + UNIDOS y CGP + SPRINGS). Sin embargo, el efecto no

es solo sobre el número de hogares que manifiesta ahorrar ya que también se encontró un aumento en el monto que los hogares ahorran (CGP + SPRINGS). Por otra parte, se pudieron identificar efectos positivos en términos de crédito, reflejado en reducciones en créditos informales (FEST + UNIDOS, PPP y CGP + SPRINGS) y aumentos en créditos formales (PPP).

**Figura 4. Resultados positivos en variables financieras**

<b>Ahorro</b>	Aumento de hogares que ahorran <ul style="list-style-type: none"> <li>• FEST + UNIDOS</li> <li>• CGP + SPRINGS</li> </ul>	<b>Créditos</b>	Aumento de créditos formales <ul style="list-style-type: none"> <li>• PPP</li> </ul>
	Aumento del monto que los hogares ahorran <ul style="list-style-type: none"> <li>• CGP + SPRINGS</li> </ul>		Reducción de créditos informales <ul style="list-style-type: none"> <li>• FEST + UNIDOS</li> <li>• PPP</li> <li>• CGP + SPRINGS</li> </ul>

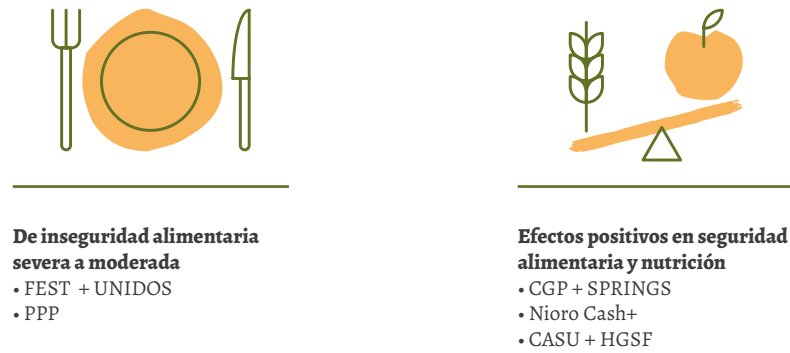
En términos de seguridad alimentaria, todos los estudios que incluyen este tipo de variables muestran resultados positivos (figura 5). En algunos casos, se muestra a través de la transición en el estado de seguridad alimentaria de los hogares, pasando de inseguridad alimentaria moderada/severa a inseguridad alimentaria leve (FEST + UNIDOS y PPP). En otros casos, se encuentran

efectos positivos en variables de seguridad alimentaria o nutrición (CGP + SPRINGS, Nioro Cash+ y CASU + HGSF). Dentro de esta misma categoría, se incluyen las variables de educación.

El caso más representativo es el de Zambia, en donde la combinación de CASU y HGSF deja impactos negativos sobre la escolarización de los niños.



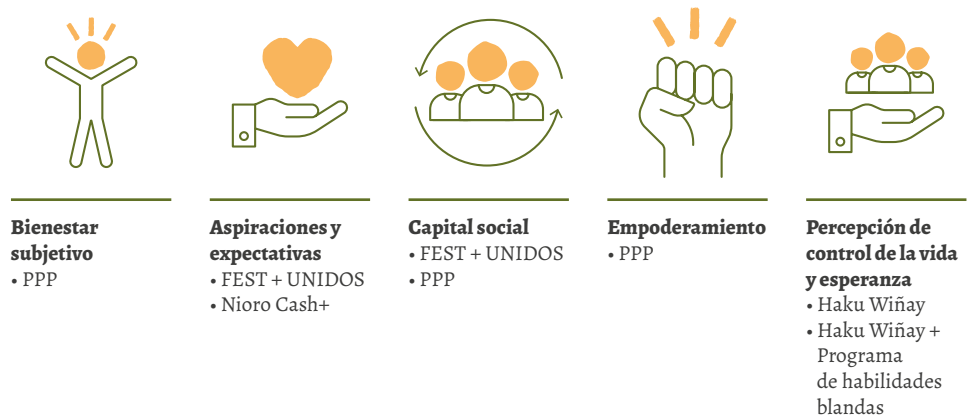
Figura 5. Resultados positivos en variables de seguridad alimentaria



Finalmente, algunos estudios incluyeron **variables psicológicas y sociales**, entre las que estaban el bienestar subjetivo, aspiraciones y expectativas, capital social, empoderamiento, percepción de control de la vida y esperanza. Los

resultados en este grupo de variables muestran que los programas tienen un papel muy importante en la generación de impactos positivos sobre las restricciones internas de los hogares.

Figura 6. Resultados positivos sobre variables psicológicas y sociales



Como se ha ilustrado a lo largo de esta sección, se puede establecer que los estudios encontraron que las sinergias, es decir, que la combinación de programas de protección social y desarrollo productivo rural tienen efectos conjuntos sobre los grupos de variables analizadas. Se encontraron efectos sinérgicos positivos sobre variables como ganadería, acceso a mercados/comercialización, seguridad alimentaria, nutrición, ingresos, ahorro, crédito y sobre variables psicológicas y sociales. Por otra parte, se concluyó que la combinación

de estos dos tipos de programas puede aportar en la reducción de la pobreza, el uso de los créditos informales y estrategias negativas para enfrentar choques. La figura 7 muestra la síntesis de los resultados de las evaluaciones de impacto, utilizando los grupos de variables mencionados anteriormente.



Figura 7. Síntesis de resultados de las evaluaciones de impacto



### PRODUCTIVAS

#### FEST

- + activos productivos
- + dedicación a trabajar en actividades secundarias

#### PPP

- + activos productivos
- + productos pecuarios
- productos agrícolas

#### PSNP + IN-SCT

- + ganado
- + producción de derivados del ganado
- + tamaño promedio del rebaño
- + producción de cultivos

#### CGP + SPRINGS

- + producción de cultivos

#### Nioro Cash+

- + producción ganadera

#### Haku Wiñay

- + nuevas tecnologías

#### CASU + HGSF

- + ganado
- + comercialización



### INGRESO, POBREZA Y DESARROLLO ECONÓMICO LOCAL

#### PPP

- pobreza

#### CGP + SPRINGS

- brecha de pobreza
- + ingresos
- + consumo

#### Haku Wiñay

- + ingresos

#### CASU + HGSF

- + ingresos totales
- pobreza (simulación)
- + distribución del ingreso (simulación)



### SEGURIDAD ALIMENTARIA Y EDUCACIÓN

#### FEST + UNIDOS

- inseguridad alimentaria severa
- + inseguridad alimentaria leve

#### PPP

- inseguridad alimentaria moderada
- + seguridad alimentaria leve

#### CGP + SPRINGS

- + diversidad dietaria

#### Nioro Cash+

- + seguridad alimentaria

#### CASU + HGSF

- + seguridad alimentaria
- escolarización



### FINANCIERAS Y RIESGOS

#### FEST + UNIDOS

- + ahorro
- créditos informales

#### PPP

- + créditos formales
- créditos informales

#### CGP + SPRINGS

- + ahorros y créditos de los hogares
- estrategias perjudiciales para enfrentar riesgos
- + disposición a tomar riesgos



### PSICOLÓGICAS Y SOCIALES

#### FEST + UNIDOS

- + expectativas
- + capital social
- + bienestar subjetivo

#### PPP

- + empoderamiento
- + bienestar subjetivo
- + capital social

#### Nioro Cash+

- + aspiraciones educacionales de niños

#### Haku Wiñay

- + índice de locus de control

#### Haku Wiñay + Programa habilidades blandas

- + índice de internalidad
- índice de otros poderosos

## RESULTADOS POR PAÍS

### América Latina

#### COLOMBIA

##### Familias en su Tierra (FEST) y Estrategia UNIDOS

Los resultados de la evaluación indican que **entre FEST y UNIDOS se generan efectos sinérgicos en variables como ahorro informal, seguridad alimentaria, percepción de bienestar y capital social**. En primer lugar, en términos de ahorro, se observó un efecto positivo en el ahorro informal para los hogares FEST. Adicionalmente, se identificaron efectos sinérgicos cuando el hogar es atendido de manera conjunta por los dos programas. Por otra parte, se observó una sinergia entre FEST y UNIDOS alrededor de la variable préstamos de tipo informal, la cual se traduce en una reducción de este tipo de créditos.

En las variables de **seguridad alimentaria** también se encontró un espacio sinérgico entre las dos intervenciones. FEST aporta en la reducción de la inseguridad alimentaria severa y en el incremento del porcentaje de hogares en inseguridad alimentaria leve. Al analizar a aquellos hogares que recibieron ambos programas, se observó un incremento en el porcentaje de hogares entrando en inseguridad leve desde formas más severas de inseguridad, confirmando la transición hacia la seguridad alimentaria. Por otra parte, si bien el efecto de UNIDOS sobre variables de seguridad alimentaria no es directo, las charlas de los cogestores de UNIDOS refuerzan hábitos alimenticios saludables, lo cual puede también fortalecerse a través de la implementación de huertas caseras que promueve FEST, lo que estaría logrando combinar esfuerzos.

En las variables de tipo subjetivo, como **aspiraciones y expectativas**, se encontró que FEST mejoró la percepción de sí mismos en los participantes gracias al

fortalecimiento de la actividad productiva. Así mismo, los dos programas operan gracias a que los participantes han mejorado su situación y en consecuencia se sienten más tranquilos, cómodos y animados. Con respecto al capital social, se encontró que las intervenciones afectaron de manera positiva la percepción del trabajo en conjunto, apoyo y cooperación entre los participantes, a través del trabajo comunitario en los proyectos de FEST, como en los encuentros y formación de organizaciones sociales fomentadas por UNIDOS.

#### COLOMBIA

##### Programa Proyectos Productivos (PPP)

Los resultados de la evaluación sugieren que **el Programa Proyectos Productivos (PPP) generó efectos positivos en diferentes variables**. Se encontró que el mayor crecimiento que logran los hogares es sobre el **valor de los activos**, lo cual sucede cuando están cerca de finalizar el Proyecto Productivo y éste se consolida una vez la participación en el programa ha terminado. También se encontró que el número de productos pecuarios aumenta a medida que los meses de exposición al programa son mayores; contrario a este resultado, los hogares reducen con el tiempo la cantidad de productos agrícolas. A pesar de lo anterior, después del mes 45 de exposición, de nuevo se observa una senda creciente en la diversificación de productos tanto agrícolas como pecuarios, lo que sugiere que la reducción de cultivos es una estrategia temporal mientras se organiza el sistema productivo.

Por otra parte, en **términos de pobreza y seguridad alimentaria, el estudio halló resultados positivos**. Se encontró que los hogares redujeron su nivel de pobreza. En cuanto a seguridad alimentaria, el análisis mostró que a medida que pasa el tiempo de exposición al programa, los hogares parecen estar transitando de la inseguridad moderada a la inseguridad leve. Después del mes



40, ambos tipos de inseguridad se reducen, lo que estaría implicando que los hogares se mueven consistentemente a condiciones de seguridad alimentaria.

Con respecto a los **servicios financieros**, se pudo observar que los hogares redujeron, en promedio, la probabilidad de recibir crédito informal (de usura) en un 30%, e incrementaron la probabilidad de aumentar el crédito formal en un 20%.

Finalmente, se encontró un impacto positivo de la participación del programa, u otras intervenciones sobre la **percepción de bienestar de los hogares, el capital social y el empoderamiento**. Específicamente, se pudo establecer que la coordinación entre el PPP y otras intervenciones ha permitido el fortalecimiento de las organizaciones comunitarias, formales e informales; el PPP tiene efectos sobre la percepción de bienestar desde el inicio de la implementación y aún después de graduados. Los hogares graduados incrementaron alrededor de 20 puntos en la escala de roles, mostrando mejoras en la percepción de equidad en las labores del hogar.

## PERÚ

Los resultados de Haku Wiñay son positivos en varias dimensiones. El programa muestra un **aumento en el ingreso** de casi 1.400 soles anuales (803 US\$ppa) para aquellos centros poblados que inicialmente fueron incorporados. Este es un salto considerable, que representa un incremento de más del 30% frente al ingreso de los hogares en centros poblados que no fueron inicialmente asignados al programa.

Se observa, también, **cambios en las tecnologías utilizadas para desarrollar la actividad agropecuaria, logrando la adopción de nuevas tecnologías**. Así, los resultados apuntan a un aumento en el cultivo de hortalizas, en el uso (por sobre la preparación) de abonos, en el riego por aspersión, un aumento en el área

de cultivo de pastos, e impactos positivos en el uso de galpones para el manejo de la crianza de animales pequeños. Si bien estos resultados hablan del éxito del programa y explican, en parte, el cambio observado en el ingreso, queda por ver si el uso de estas tecnologías se mantiene en el futuro. La mayoría de estos cambios son el resultado de usar y aplicar los elementos y enseñanzas que el programa promovió, por lo que no es posible determinar si el uso de estas tecnologías persiste en el tiempo o si el efecto capturado se debe únicamente a la transferencia de bienes y supervisión que realizaba el programa.

En cuanto a las variables **psicológicas**, la evaluación encontró que tener un índice de Locus de Control inicial por encima de la mediana tiene un efecto positivo en el nivel de ingreso total en los resultados. El índice de locus de Control mide la percepción que tiene una persona sobre el control de su vida.

Finalmente, en cuanto a la **evaluación del programa complementario de habilidades blandas que recibieron los beneficiarios de HW**, los resultados muestran que la probabilidad de usar galpones para los cuyes aumentó en un 17%. Este es un resultado importante porque casi el 30% de los participantes del coaching se propusieron como parte del plan de acción tecnificar y así aumentar su producción de cuyes e ingresos. Además, para las variables **psicológicas** se encontró que participar en el **coaching** aumenta el índice de Internalidad y reduce el índice de Otros Poderosos<sup>1</sup>. Esto quiere decir que hay un aumento de la creencia en que la vida está determinada por las acciones propias, pero al mismo tiempo un aumento en la creencia que hay personas en el entorno que terminan afectando estos resultados.



<sup>1</sup> El índice de Locus de Control está conformado por el índice de Internalidad, Índice de Otros Poderosos y el Índice del Azar. El primero hace referencia a qué tanto la persona piensa que tiene control sobre su propia vida; el segundo y el tercero hablan de si la persona considera que los eventos de su vida están controlados por otras personas o por el azar, respectivamente.



## África

### ETIOPÍA

El estudio se basó en el enfoque de dobles diferencias con la ponderación de probabilidad inversa (IPW por sus siglas en inglés) usando tres grupos: i) El grupo de tratamiento, que consideró a los beneficiarios de IN-SCT; ii) el grupo de “control puro” que incluyó a hogares de las mismas comunidades de los hogares tratados, pero que no fueron beneficiarios de PSNP ni de IN-SCT; y iii) el grupo de PSNP-4 que consideró a beneficiarios de PSNP (nuevos y anteriores). Además, el estudio utilizó dos muestras para el análisis: la muestra madre-hijo y los hogares con niños menores de cinco años.

Los resultados de la evaluación muestran que, en la muestra madre-hijo, el PSNP + IN-SCT ha producido algunos **impactos de carácter productivo positivos**, especialmente en cuanto a ganado, donde tanto los hogares que poseían algún tipo de **ganado**, como el tamaño promedio del rebaño incrementó sustancialmente. El PSNP + IN-SCT también produjo un aumento en la producción de ganaderos, mientras que el impacto en los ingresos por ventas de los derivados no fue significativa (aunque considerable y positivo). También se encontraron limitados impactos positivos en la cosecha de cultivos comerciales, cuya producción aumentó.

El área cultivada no se vio afectada por el programa. Por lo tanto, el **aumento de la producción de cultivos** puede ser el resultado del aumento de la productividad de la tierra, dada una mejora en las tecnologías de producción, cambios en los cultivos o un aumento del trabajo agrícola, entre otras posibles causas. En cuanto a la hipótesis sobre una mejora en la **tecnología de producción**, la evaluación encuentra que PSNP + IN-SCT generó un aumento en la extensión de arados y en el número promedio de animales de carga. No encontró una reducción en

la exposición a choques en los cultivos, como en enfermedades de plantas y malezas. Además, el estudio documentó un aumento en la diversificación de cultivos como resultado de la intervención de PSNP + IN-SCT. Finalmente, el estudio encontró una reducción de la oferta laboral remunerada, tanto en el sector agrícola, como en el no agrícola. Fuera de la producción agrícola, el PSNP + IN-SCT también condujo a una **mayor actividad empresarial no agrícola**, lo que sustenta la idea de una mayor diversificación de los medios de vida.

En la muestra de hogares con niños menores de cinco años, **PSNP + IN-SCT casi no produjo impactos productivos**, con muy pocas excepciones, principalmente de manera negativa. El número de hogares que poseen ganado y el tamaño promedio del rebaño no se vieron afectados por el programa. El estudio no documentó ningún impacto en la producción ni en los ingresos por las ventas de derivados ganaderos. En cuanto a los cultivos, el programa condujo a una reducción en el número de productores de cereales, mientras que más agricultores comenzaron a cultivar ensete<sup>2</sup>. El promedio de cosecha no se vio afectado en los principales cultivos.

### LESOTO

Esta evaluación de impacto se llevó a cabo para evaluar los impactos combinados de CGP y SPRINGS. Esta evaluación tuvo tres grupos de tratamiento: i) Hogares beneficiarios de CGP y SPRINGS; ii) hogares beneficiarios de CGP, pero no de SPRINGS; iii) hogares no beneficiarios de ninguno de los dos programas. El resultado de la evaluación muestra que, en términos de bienestar familiar y pobreza, el efecto de CGP + SPRINGS reduce la **brecha de pobreza**. En lo que concierne al **ingreso y participación en mercados**, la evaluación encontró en el grupo de hogares beneficiarios de ambos programas, un aumento substancial en el ingreso por la venta de frutas y vegetales.



<sup>2</sup> Ensete es una planta de apariencia platanera, de importante presencia en Etiopía, por lo que también se le llama falsa banana o bananero de Etiopía. Su raíz comestible se utiliza para la producción de kocho (un pan tradicional).

En cuanto a la **inclusión financiera y actitudes de riesgo**, la evaluación encontró que la combinación de CGP y SPRINGS resultó en un aumento significativo de los hogares **que ahorran y piden dinero prestado**, aumentado en casi 370 y 115%, respectivamente. También hubo un aumento en **cantidad de dinero ahorrado y tomado en préstamo**, aumentando en un 100% aproximadamente. Además, la evaluación encontró una reducción de las **estrategias para enfrentar riesgos**, como saltarse comidas, tomar préstamos de dinero a usureros en emergencias, realizar trabajos por día o trabajo infantil.

En términos de nutrición, prácticas dietarias y conocimiento, el análisis cualitativo y cuantitativo mostró que el programa generó una mejora en la **diversidad dietarias** debido al aumento en el consumo de vegetales verdes, frutas, carne orgánica, lácteos y legumbres.

Finalmente, la investigación estimó el impacto de CGP y CGP + SPRINGS en la **economía local**, evaluando el efecto de los programas sobre la **demanda y oferta de mercado**. Del análisis LEWIE emergieron cuatro resultados principales. Primero, que CGP generó un efecto multiplicador de ingresos nominales y reales. Segundo, que la combinación de CGP con huertas y grupos de ahorro, individualmente o en combinación, generó un mayor efecto multiplicador de los ingresos reales. Tercero, que la combinación de CGP con un mayor acceso a los mercados, lo que supone una reducción en los costos de transacción, aumentó el impacto en los ingresos reales de CGP y CGP + SPRINGS. Finalmente, el análisis LEWIE produjo resultados sobre la costo-eficacia de CGP y CGP + SPRINGS. Los resultados demuestran que CGP por sí solo y en combinación con los componentes de SPRINGS genera beneficios que exceden los costos descontados del programa.

## MALÍ

El estudio evaluó la eficacia e impactos de Niro Cash+ Project, usando tres grupos de comparación: i) Hogares de la modalidad Cash Only, ii) hogares de la modalidad Cash+ y iii) hogares que no fueron beneficiarios del proyecto. Los resultados de la evaluación muestran que **Niro Cash+ Project** ayudó a la **producción de ganado** por medio de la distribución de cabras y la asistencia técnica pecuaria a cada hogar beneficiario de Cash+. Se observó un aumento significativo en la producción de ganado entre los beneficiarios de Cash+. El **ingreso bruto promedio por el ganado** de los beneficiarios de Cash+ fue un 68,5% y 88,2% mayor de lo que hubiera sido el grupo de control (no beneficiarios) o si hubieran recibido el efectivo solamente (Cash Only), respectivamente. Los hogares beneficiarios de Cash+ también tuvieron un **volumen de ganado** un 85,4% mayor de lo que hubiese sido si hubieran recibido solamente el efectivo. A pesar de ello, el estudio cualitativo reveló que la cantidad de alimento para el ganado (50 kg) que Cash+ otorgó a sus beneficiarios fue insuficiente para la duración del proyecto, por lo que algunas personas debieron comprar más alimento para el ganado con su propio dinero, lo que pudo haber sido en detrimento de otra necesidad esencial.

En términos de **seguridad alimentaria**, el estudio encontró un impacto significativo de Cash+ en sus beneficiarios, en comparación a la situación en la que hubiesen estado de no haber sido incluidos en el programa. En promedio, la proporción de hogares que nunca han tenido la preocupación de tener suficiente comida aumentó en un 70,5% con Cash+. Los beneficiarios de Cash+ también fueron 7,1% menos propensos a experimentar cualquier nivel de inseguridad alimentaria, en comparación a haber sido beneficiarios de Cash Only.

En cuanto a las aspiraciones y expectativas, el estudio encontró impactos positivos del programa sobre las **aspiraciones educacionales de los niños y niñas**. Los beneficiarios de Cash Only y Cash+, fueron 51,9 y 16,3%, respectivamente, más propensos a aspirar que sus niños o niñas alcancen un nivel universitario, en comparación con los no beneficiarios.

## ZAMBIA

La evaluación de impacto de diseño post-test con grupo de control no equivalente, consideró una única recolección de información posterior a la intervención. La evaluación consideró cuatro grupos: El grupo de HGSE solamente; el grupo de CASU; el grupo de HGSE + CASU y el grupo de control.

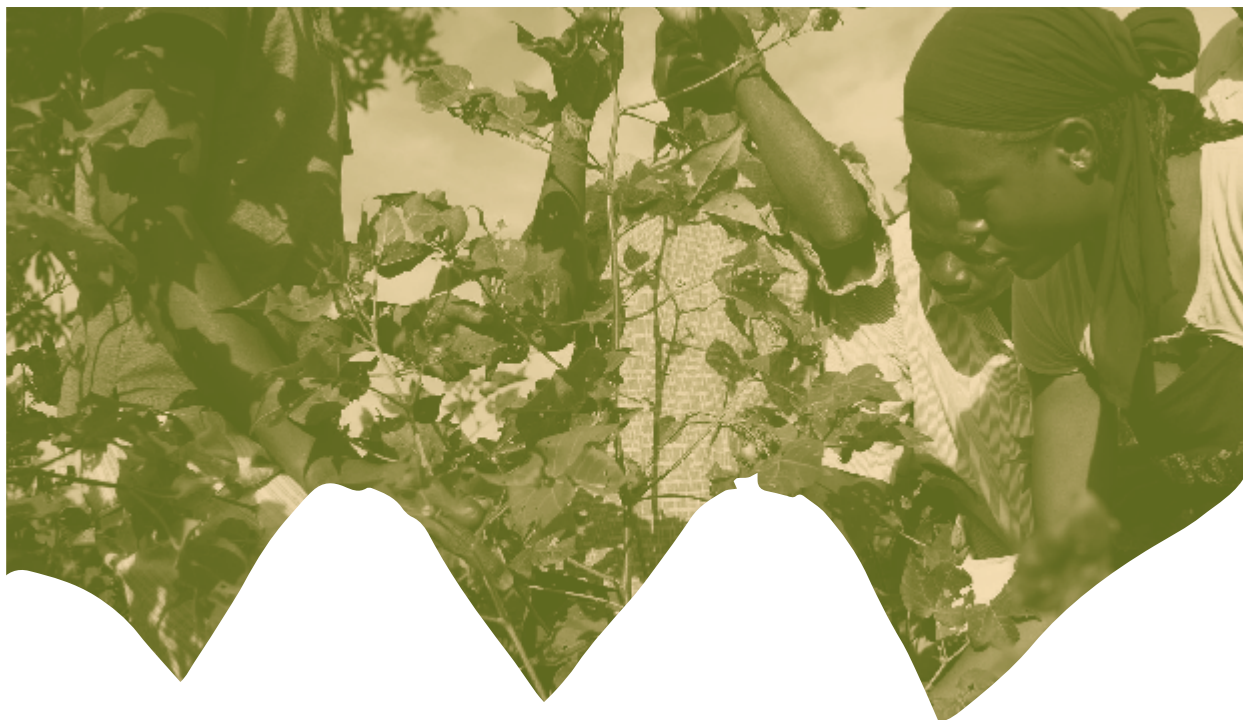
El estudio evaluó los impactos en variables productivas y de bienestar. En los **resultados de producción agrícola**, CASU y CASU + HGSE produjeron mayoritariamente efectos positivos, mientras que HGSE generó impactos heterogéneos. En términos de la **comercialización de agricultores**, los cultivos más vendidos en la muestra fueron el maíz y maní. CASU + HGSE aumentó el número de vendedores en mayor medida que cada programa por separado. Además, los **ingresos totales** aumentaron en los tres grupos de tratamiento, un resultado sostenido por el estudio cualitativo que encuentra que los hogares han cambiado el uso de las cosechas, de un cultivo principalmente utilizado para el consumo doméstico a uno destinado para el consumo y venta.

Por otro lado, la proporción de agricultores dedicados a la **cría de ganado** fue de alrededor del 80% para el grupo de CASU y el grupo de CASU + HGSE; en el grupo de control, la proporción fue de 63% y apenas 43% en el grupo HGSE. Además, CASU y los programas combinados condujeron a un aumento considerable en la proporción de **agricultores que se dedican a la producción de derivados ganaderos**. La evaluación

también analizó la participación de los agricultores en los **mercados ganaderos** en términos de la extensión e ingresos por ventas. Los animales más comercializados fueron las cabras y las gallinas; entre el 10 y el 23% de los agricultores vendieron pequeños rumiantes en los doce meses anteriores a las encuestas. Con respecto al **ingreso total**, la combinación de CASU + HGSE aumentó el ingreso bruto alrededor del 43%, impulsado principalmente por el sector agrícola y las ventas de negocios no agrícolas.

Con respecto a la **seguridad alimentaria y los indicadores de escolaridad**, el estudio destacó los efectos positivos de ofrecer comidas en ambos grupos de hogares. Sin embargo, al examinar en detalle y considerar los impactos del HGSE, los impactos en la escolaridad se anulan y los de la seguridad alimentaria se vuelven negativos. El proyecto CASU tuvo impactos positivos en la seguridad alimentaria, sin afectar las decisiones escolares, como se esperaba. La combinación de CASU y HGSE provocó impactos positivos en la seguridad alimentaria y algunos impactos negativos en la escolaridad.

Finalmente, el ejercicio de microsimulación exploró los impactos **distributivos de combinar el programa HGSE y el proyecto CASU**. Para el apoyo productivo de CASU y el programa de compras locales de HGSE, los resultados mostraron que, antes de la intervención del programa, los participantes eran generalmente menos pobres que aquellos que no participaban en los programas. En términos de la distribución general del ingreso, CASU y HGSE tienen un efecto ligeramente igualador. La microsimulación del componente de comidas escolares de HGSE mostró que si la alimentación escolar se ampliara para alcanzar la cobertura universal, la tasa de asistencia escolar aumentaría en 4,7 puntos porcentuales, en promedio, en comparación con un escenario sin alimentación escolar.



### Recomendaciones resultados generales Evaluación Impacto

- Los resultados de las evaluaciones de impacto avalan los programas basados en transferencias monetarias como herramientas eficaces para reducir la inseguridad alimentaria y la pobreza. No obstante, los enfoques resultan más exitosos en la medida en la que incorporan dimensiones de fomento productivo que apoyen de una manera más estructural la salida de la pobreza. Como se ha visto, las evaluaciones muestran la contribución de las sinergias a incrementar la capacidad de resiliencia de los hogares ante shocks o crisis externos, argumento particularmente relevante para promover estrategias de esta naturaleza ante la eminente necesidad de impulsar procesos de reactivación social y económica en el sector rural.
- Se aconseja considerar instancias de asesoramiento y acompañamiento a la hora de concebir esquemas articulados, las cuales aparecen como elementos de gran importancia en la traducción de mayores recursos monetarios en mejores dietas o mejores tecnologías.
- Se recomienda la inclusión en los esquemas articulados de actividades orientadas al fortalecimiento de instancias comunitarias o colectivas, así como de fortalecimiento de habilidades blandas, ya que esto parece otorgar mayor robustez a los impactos positivos derivados de los programas de protección social. Además, la promoción de este tipo de espacios resulta especialmente relevante para generar mejoras en las percepciones de bienestar y el empoderamiento de los beneficiarios que puedan contribuir a una superación de las trampas de pobreza.
- Se recomienda el diseño de programas integrales que aborden estas diferentes dimensiones de una manera simultánea, con el objetivo de generar complementariedades y ofrecer sólidas y efectivas salidas de la pobreza.



## SÍNTESIS DE RESULTADOS – ANÁLISIS INSTITUCIONAL

En el primer caso colombiano, **FESTy Estrategia UNIDOS**, el análisis de articulación entre las dos intervenciones indica un bajo nivel de intensidad, a pesar de las facilidades que genera el hecho de que sólo haya una institución a cargo de la implementación de las dos intervenciones. Entre los obstaculizadores de la articulación destacan i) la oferta programática de la entidad, que responde a las prioridades de gobierno, las cuales varían con el tiempo ; ii) de acuerdo con esas prioridades, los programas tienen objetivos y metas independientes que dificultan su interacción; y iii) no se encuentran incentivos para la articulación entre programas o entidades.

A pesar de lo anterior se observan **espacios formales e informales de coordinación**. A nivel nacional, las direcciones de Prosperidad Social relacionadas con los programas generaron acuerdos formales para incluir criterios comunes de focalización. A nivel local, las Mesas de Articulación Municipal (MAM), conformadas por actores con un amplio conocimiento del contexto y los procesos de participación con los beneficiarios, que aportaron a la coordinación de las autoridades locales y los encargados de programas públicos.

Respecto al segundo caso de Colombia, el análisis institucional del **PPP** también encontró diferencias importantes entre los espacios formales e informales de coordinación y articulación. El Sistema Nacional de Atención y Reparación Integral a las Víctimas (SNARIV) provee un **marco formal** para orientar y articular las acciones de cada institución involucrada en la atención integral a víctimas del conflicto armado. No obstante, éste no logra constituirse como una estrategia de articulación conceptual y operativa capaz de materializar la coordinación, pues no hay lineamientos operativos que

orienten de manera específica la articulación entre instituciones y sectores.

A pesar de lo anterior, a nivel local se encontró **coordinación espontánea entre el PPP y otros programas como Somos Rurales, Familias en Acción y acompañamientos específicos con las Unidades Municipales de Asistencia Técnica Agropecuaria (UMATAS)**. Se pudo observar que esta coordinación informal tiene efectos positivos en variables como ahorro y capital social.

Para **México** se analizó el Proyecto de Inclusión Productiva Rural (PROINPRO), tanto en su articulación con PROSPERA – Programa de Inclusión Social, principal programa de transferencias monetarias condicionadas, a cargo de la Secretaría de Desarrollo Social (SEDESOL), como con la oferta de programas de fomento productivo (PFP) existentes en distintas secretarías del ejecutivo federal.

El diseño del componente de inclusión productiva de PROSPERA, del cual formaba parte PROINPRO, tuvo como pilar operativo al Subcomité Técnico de Empleo, Ingreso y Ahorro (STEIA), instancia que se esperaba funcionara como **nodo articulador** entre PROSPERA y un conjunto de Programas de Fomento Productivo (PFP). Sin embargo, este espacio concebido para la interlocución y negociación de alto nivel, perdió progresivamente su poder de convocatoria y dejó de operar con representantes con atribuciones para tomar decisiones, por lo que dejó de ser un espacio para establecer acuerdos y compromisos de política pública.

El fracaso del STEIA en su rol articulador pone en evidencia la necesidad de un diseño técnico viable y sencillo, que defina los **incentivos adecuados**. Por una parte, la falta de una partida presupuestaria



<sup>2</sup> Un ejemplo de estos cambios fue la decisión del actual gobierno colombiano de asegurar en todos los programas de protección social del país al menos un 37% de cupos para víctimas del conflicto. Como resultado de esta medida se obtiene una mejor cobertura de esa población, pero se distorsiona la focalización.



asignada en el Presupuesto de Egresos de la Federación que permita coordinar y asegurar las acciones sectoriales, se tradujo en falta de incentivos para los programas de fomento productivo para sumarse a la estrategia propuesta por SEDESOL. Por otra parte, se desatendió el hecho de que cada programa productivo tenía su propia población objetivo, que muchas veces no coincidía con la población objetivo de PROSPERA. Dicho en otras palabras, la población PROSPERA difícilmente cumplía con los requisitos de participación y acceso a los apoyos productivos ofrecidos por estos programas.

El caso de estudio en **Perú** corresponde al Programa Nacional de Apoyo Directo a los Más Pobres – Juntos y su articulación con Haku Wiñay (HW). El primero está a cargo del Ministerio de Desarrollo e Inclusión Social (MIDIS), mientras que HW es un programa del Fondo de Cooperación de Desarrollo Social (FONCODES), también perteneciente al MIDIS. Luego de un fallido intento de vincular Juntos con los programas de desarrollo productivo del Ministerio de Agricultura y Riego (MINAGRI), se decide diseñar HW como un programa complementario a Juntos, como parte de la estrategia de inclusión económica del Ministerio.

El análisis concluyó que las dificultades de articulación entre MIDIS y MINAGRI se debieron a la diferencia de objetivos y prioridades entre ambos sectores, así como a la falta de incentivos presupuestarios. Mientras que el MIDIS busca inclusión de pequeños productores, el foco del MINAGRI está más bien puesto en la promoción de la agroexportación. Esto, a pesar del fuerte respaldo político de MIDIS y su mandato de articular su oferta de programas sociales con los demás sectores.

Una vez creado Haku Wiñay en el MIDIS, su articulación con Juntos se definió a partir de la focalización territorial de Haku Wiñay en comunidades con alta presencia de beneficiarios de Juntos. Cambios posteriores en los criterios de focalización de Haku Wiñay

han derivado en la pérdida del requisito de articulación con Juntos.

No obstante, en el espacio local se encontraron **mecanismos informales de coordinación gracias al rol que desempeñan las gestoras locales de Juntos**.

Dado que algunas de las tecnologías que ofrece Haku Wiñay se alinean con los objetivos de Juntos, las gestoras locales promueven el desarrollo de actividades en conjunto y realizan un trabajo de reforzamiento de mensajes relevantes para ambos programas, como la importancia de la siembra de biohuertos, el fomento a la construcción de un pozo para residuos sólidos y el incentivo a la adopción de otras tecnologías promovidas por Haku Wiñay.

En **Etiopía** se analizó la articulación entre el Productive Safety Net Programme (PSNP), programa de protección social a cargo del Ministerio de Agricultura (MoA) y el piloto Improved Nutrition through Integrated Basic Social Services with Social Cash Transfer (IN-SCT), a cargo del Ministerio del Trabajo y Asuntos Sociales (MoLSA).

IN-SCT se diseñó de manera complementaria a PSNP, focalizándose en su población beneficiaria más vulnerable y compartiendo presupuesto. La implementación de IN-SCT debió enfrentar las dificultades derivadas de la **falta de mecanismos formales vinculantes entre los ministerios involucrados**, que se tradujo en la retención del presupuesto de IN-SCT por parte de la Dirección Federal de Coordinación de Seguridad Alimentaria (FSCD). Esto afectó a las actividades con relación a género y desarrollo social, nutrición y vinculación de servicios.

A pesar de estas dificultades, **a nivel local sí se establecieron espacios formales de coordinación multiactores**, que permitieron el trabajo coordinado y el permanente contacto entre los distintos actores involucrados en el programa. Esto fue uno de los aspectos clave en los que IN-SCT logró un valor agregado a PSNP.

Como resultado de lo anterior, el análisis institucional evidenció importantes beneficios de la articulación entre los sectores involucrados. A partir de esta experiencia, el MoLSA ha logrado posicionarse y obtener reconocimiento de otros sectores de mayor envergadura, lo que ha permitido generar más confianza en sus capacidades. La experiencia también ha generado capacidades en los distintos actores involucrados, donde el MoLSA nuevamente, se ha visto beneficiado.

Respecto al caso de estudio de **Lesoto**, se analizaron los programas: Child Grants Programme (CGP), que es el segundo programa de asistencia social más importante del país a cargo del Ministerio de Desarrollo Social (MoSD), y Sustainable Poverty Reduction through Income, Nutrition and Access to Government Services (SPRINGS), un programa de desarrollo comunitario integrado, que surge de la revisión y aprendizajes de dos intervenciones anteriores a cargo de la Organización de las Naciones Unidas para la Alimentación y la Agricultura (FAO) y Catholic Relief Services (CRS).

SPRINGS se diseñó como un programa complementario a CGP, a través de la focalización territorial de SPRINGS en las comunidades con alta presencia de población vulnerable y beneficiaria de protección social (no sólo de CGP). Este fue el único criterio formal de articulación entre ambos programas y no existieron mecanismos de coordinación formal entre estos.

El análisis institucional permitió conocer mecanismos informales de coordinación entre los distintos actores involucrados y niveles (central, intermedio y local). Si bien en el nivel intermedio y central la coordinación fue débil, en el espacio local esta fue más fuerte. Gracias a la realización de reuniones mensuales a nivel de consejo comunitario, que incluyeron a todas las organizaciones no gubernamentales y proveedores de servicios que trabajan dentro del consejo, cuatro actores clave trabajaron conjuntamente: trabajado-

res sociales auxiliares del Ministerio de Agricultura, trabajadores de extensión agrícola del Ministerio de Agricultura y Seguridad Alimentaria, el personal de las ONG ejecutoras, y el consejo elegido por la comunidad local.

El Nioro Cash+ Project en **Malí** es un único programa que no consideró mecanismos de articulación con otros ministerios a nivel central. A pesar de ello, el proyecto pensó el espacio local como un lugar para lograr coordinaciones y sinergias con otras iniciativas de mayor escala, como Emergency Safety Nets Project (Jigisemejiri) y Food Insecurity and Malnutrition Programme (PLIAM).

El análisis institucional indica que la función de coordinación con PLIAM la asumió el coordinador de PLIAM, lo que posibilitó, por ejemplo, que el componente de seguridad de salud de este programa generara estrategias para que sus beneficiarios se inscribieran en fondos mutuos de seguridad de salud, además de acuerdos con los centros de salud de las áreas de intervención para la atención de los beneficiarios de los fondos mutuos. En el marco de Cash+ se sostuvieron, además, reuniones con la Coordinación y la Unidad Técnica de Aseguradoras Mutuales de PLIAM para entregar información y fomentar que los participantes de Cash+ se inscribieran voluntariamente. Con el programa Jigisemejiri no existió coordinación ni contacto formal, pero Cash+ pudo beneficiarse de Jigisemejiri, utilizando los comités de focalización que creó el programa para realizar su propio proceso de focalización con participación local. Nioro Cash+ Project excluyó a los beneficiarios de Jigisemejiri a pedido de las autoridades aldeanas, para evitar la superposición de beneficios y la exclusión de otros hogares.

En cuanto al análisis de la arquitectura institucional de la política nacional de protección social y los vínculos con las políticas y programas agrícolas en Malí. Los resultados apuntan al fuerte compromiso político del gobierno para fortalecer las políticas articuladas, lo que no se

traduce en voluntad para generar mecanismos coherentes entre ambos sectores. Si bien existen mecanismos de coordinación intersectorial en los distintos niveles de gobierno, estos enfrentan dificultades asociadas a los numerosos involucrados y la falta de coherencia de representación en instancias de coordinación, además de la falta de cumplimiento de reuniones periódicas. Tampoco se encuentran mecanismos presupuestarios claros para la articulación entre ambos sectores.

La figura 3 muestra la síntesis de los resultados del análisis institucional. En primer lugar, se encontraron mecanismos formales de articulación, especialmente a nivel nacional (FEST + UNIDOS, PPP + FeA, PSNP + IN-SCT, CGP + SPRINGS). Sin embargo, varios de estos mecanismos no son suficientes para una articulación efectiva entre los programas.

En contraste a lo anterior, la mayoría de casos de estudios encontró mecanismos de articulación informal a nivel local para llevar a cabo acciones específicas de las intervenciones (FEST + UNIDOS, PPP + FeA, Juntos + Haku Wiñay, CGP + SPRINGS, Nioro Cash+ Project). Adicionalmente, en algunos casos se encontraron a los procesos de focalización y definición de la población objetivo como medidas que promueven la articulación (CGP + SPRINGS, PSNP + IN-SCT). Finalmente, se puede concluir que la voluntad política es necesaria para lograr articulación entre agendas y programas de desarrollo social y rural, sin embargo, no es suficiente. Es necesario contar con condiciones técnicas adecuadas, como lo son los aspectos presupuestales, y generar los incentivos para que la articulación se manifieste en todos los niveles.

Figura 3. Síntesis Análisis Institucional

AMÉRICA LATINA

Colombia FEST + UNIDOS	Colombia PPP + FeA	Perú Juntos + Haku Wiñay	México PROINPRO + PFPs
<ul style="list-style-type: none"><li>• Acuerdos formales a nivel nacional para priorizar criterios de focalización</li><li>• <b>Bajo nivel de articulación</b></li><li>• Coordinación informal a nivel local para el desarrollo de actividades de los programas</li></ul>	<ul style="list-style-type: none"><li>• SNARIV como estrategia de articulación</li><li>• <b>Bajo nivel de articulación, sin lograr proveer una estrategia conceptual y operativa de articulación</b></li><li>• Coordinación informal a nivel local con otras instituciones y programas</li></ul>	<ul style="list-style-type: none"><li>• Cambios en el diseño de Haku Wiñay ha modificado la articulación.</li><li>• <b>Diferencias de prioridades y presupuesto entre sectores</b></li><li>• Coordinación informal a nivel local entre gestores de los programas</li></ul>	<ul style="list-style-type: none"><li>• Fuerte voluntad política</li><li>• <b>STEIA fracasa como nodo articulador. Falta de incentivos pertinentes y partidas presupuestarias</b></li><li>• <b>Diferencias de población objetivo y requisitos de los programas</b></li></ul>

ÁFRICA

Etiopía PSNP + IN-SCT	Lesoto CGP + SPRINGS	Mali Nioro Cash+ Project
<ul style="list-style-type: none"><li>• Articulación por medio de la focalización de beneficiarios</li><li>• <b>Falta de mecanismos formales vinculantes de articulación entre los ministerios involucrados</b></li><li>• Coordinación formal a nivel local permitió el contacto permanente con actores</li></ul>	<ul style="list-style-type: none"><li>• Articulación por medio de la focalización territorial con beneficiarios de protección social</li><li>• Coordinación informal en los distintos niveles. A nivel local permitió el trabajo coordinado de actores claves</li></ul>	<ul style="list-style-type: none"><li>• <b>No consideró articulación formal a nivel nacional</b></li><li>• Coordinación informal a nivel local con PLIAM</li><li>• No hubo contacto con Jigiseremiji, pero se benefició de sus mecanismos de participación</li></ul>

## Recomendaciones resultados generales Análisis Institucional

- Promover la articulación entre programas sociales y productivos permite **dar respuesta a la multidimensionalidad de problemas y carencias que afectan a la población rural en situación de pobreza extrema**, aprovechando el potencial de las sinergias entre ambos tipos de programas, que evidencian las evaluaciones realizadas en este proyecto. Arquitecturas institucionales claras y con los incentivos adecuados, pueden tener un enorme potencial para aprovechar las posibilidades de generar sinergias y su consecuente contribución a incrementar los ingresos y la capacidad de resiliencia de los hogares de cara a la recuperación socioeconómica tras la crisis producto de la irrupción del COVID-19.
- Prestar especial atención desde el diseño al rol que se espera desempeñe el nivel local en la implementación de los programas. Ello requiere un adecuado y exhaustivo conocimiento de las capacidades, los actores y las resistencias que pueden operar a este nivel, de manera tal que se puedan potenciar sus fortalezas y mitigar posibles riesgos. Fortalecer la capacidad de respuesta del nivel local está siendo particularmente importante en el contexto de la crisis socioeconómica derivada de la emergencia sanitaria causada por el COVID-19, pues distintos territorios enfrentan distintos grados de severidad los impactos de la pandemia y, consecuentemente, requieren distintas estrategias de reactivación.
- **América Latina:** Se recomienda promover el diseño de programas multidimensionales, que integren en un único diseño y a cargo de un único sector, las dimensiones social y productiva. La dimensión social debiera poner el foco en dotar a la población beneficiaria de capacidades iniciales para un mejor aprovechamiento de las opciones productivas que les ofrecería el programa único. Para incrementar la participación de los ministerios de agricultura en estos esquemas, se requiere reforzar la prioridad asignada por los mismos al desarrollo rural, ya que tradicionalmente se enfocan en la atención a agricultura de exportación. Organismos como FIDA pueden realizar una contribución relevante en este sentido y esta es una tarea por consolidar en la década por venir.
- **África:** Seguir apostando a una estrategia de apoyo financiero y técnico, a través de organismos de cooperación y ONGs internacionales, para aportar al fortalecimiento de los ministerios y servicios públicos. Este fortalecimiento debe incluir el diseño de mecanismos de articulación formal que generen incentivos adecuados a la coordinación, aprovechando la oportunidad que significa una institucionalidad en consolidación. Los ministerios de agricultura tienen un alto grado de consolidación, por lo que son los sectores naturales llamados a liderar este tipo de intervenciones.





# RESULTADOS GENERALES



# SINERGIAS RURALES

*Tendiendo puentes entre políticas sociales  
y de inclusión productiva*



[sinergiasrurales.info](http://sinergiasrurales.info)

**Para más información sobre el proyecto Sinergias Rurales contáctese con:**

- **Jorge Maldonado**  
[jmaldona@uniandes.edu.co](mailto:jmaldona@uniandes.edu.co)
- **Viviana León-Jurado**  
[dv.leon10@uniandes.edu.co](mailto:dv.leon10@uniandes.edu.co)