



SINERGIAS RURALES



COLOMBIA

*Tendiendo puentes entre políticas sociales
y de inclusión productiva*



Con el apoyo técnico de:

Evaluación de programas para la estabilización socioeconómica de las víctimas del conflicto armado en Colombia: Familias en su Tierra (FEST) y Estrategia UNIDOS

MENSAJES CLAVE

La articulación entre programas de protección social y desarrollo productivo rural puede contribuir a que los hogares pobres y vulnerables superen la trampa de la pobreza y rompan su transmisión intergeneracional.



Mientras que la protección social provee liquidez y alivia en lo inmediato, y en parte, las condiciones de pobreza, los programas de desarrollo productivo permiten generar los medios para una salida sostenida de la pobreza, en tanto promueven el incremento de la productividad de las pequeñas unidades familiares y su acceso a recursos y activos limitados, como tierra, agua, servicios financieros, asesoría técnica y mercados. Contribuyen también a incrementar la capacidad de resiliencia de los hogares ante shocks o crisis externos, argumento particularmente relevante en contextos como el que enfrentamos actualmente producto del COVID-19.



Bajo estas premisas, se analizan en este documento los resultados de la evaluación de las sinergias y complementariedades entre el programa FEST (desarrollo productivo rural) y la Estrategia UNIDOS (protección social) en Colombia.



La evaluación de impacto del programa productivo muestra resultados positivos. FEST genera efectos directos en variables tales como el incremento en la tenencia de activos y en la dedicación diaria a trabajar.

Se observa, además, que la participación conjunta en FEST y UNIDOS genera un efecto positivo en las variables relacionadas con seguridad alimentaria, capital social, ahorro, aspiraciones y expectativas. Estos efectos son motivados, principalmente, por las acciones de FEST, pero en algunos casos se complementan o generan efectos sinérgicos con UNIDOS, bien sea por sus actividades propias o por su rol de puente con FEST.



Si bien se observan estos resultados positivos, en términos institucionales se encuentra un nivel bajo en la intensidad de la articulación, aun cuando ambos programas están a cargo de la misma entidad. La falta de articulación formal, observada a nivel de diseño, se resuelve parcialmente en el proceso de implementación a nivel local donde esta se manifiesta.



Para efectos de fortalecer la articulación y aprovechar, de este modo, el potencial efecto sinérgico entre los programas, este estudio propone una Estrategia de Atención Articulada dentro de la institución, que buscaría favorecer la generación de interacciones efectivas entre los programas para contribuir al objetivo de reducción de la pobreza y la atención a las víctimas del conflicto armado.



EN ESTE DOCUMENTO SE PRESENTA UN RESUMEN DE LOS RESULTADOS DE LA EVALUACIÓN DE SINERGIAS Y COMPLEMENTARIEDADEES ENTRE LA ESTRATEGIA UNIDOS Y EL PROGRAMA FAMILIAS EN SU TIERRA (FEST), PRODUCTO DE UNA EVALUACIÓN DE IMPACTO CUANTITATIVA Y CUALITATIVA, ASÍ COMO DE UN ANÁLISIS INSTITUCIONAL. EL DOCUMENTO DESCRIBE LOS PROGRAMAS ANALIZADOS JUNTO CON LA TEORÍA DEL CAMBIO QUE SUSTENTA LA ARTICULACIÓN Y EFECTOS COMPLEMENTARIOS ENTRE AMBAS INTERVENCIONES. ADEMÁS, SE PRESENTAN LOS PRINCIPALES RESULTADOS DE LA EVALUACIÓN DE IMPACTO Y DEL ANÁLISIS INSTITUCIONAL, LOS QUE SUSTENTAN LA PROPUESTA DE ESTRATEGIA DE ATENCIÓN ARTICULADA QUE SE PROPONE. AL FINAL DEL DOCUMENTO, SE ENCUENTRA UNA FICHA TÉCNICA QUE DETALLA LOS ASPECTOS METODOLÓGICOS DEL ESTUDIO.

FAMILIAS EN SU TIERRA (FEST)

El programa Familias en su Tierra (FEST) tiene como enfoque la atención a los hogares víctimas de desplazamiento forzado en sus procesos de retorno o reubicación. Esta iniciativa busca brindar herramientas de inclusión social y productiva, pero con mayor énfasis en la inclusión productiva de los participantes, mediante un componente de proyectos productivos. Dentro del proceso de atención, la Unidad para la Atención y Reparación Integral a las Víctimas (UARIV) identifica los hogares que pueden acceder

a la ruta de retornos y reubicaciones, siempre y cuando las víctimas estén incluidas en el RUV (Registro Único de Víctimas). La cohorte IV del programa FEST, cohorte evaluada en este caso, atendió alrededor de 18.000 hogares.

Como se muestra en la figura 1, el programa FEST, que tiene una duración de 18 meses por cohorte, tiene cuatro componentes de atención: 1) Proyecto productivo, 2) seguridad alimentaria, 3) hábitat y habitabilidad y 4) capital humano y social.

Figura 1. Componentes del programa Familias en su Tierra

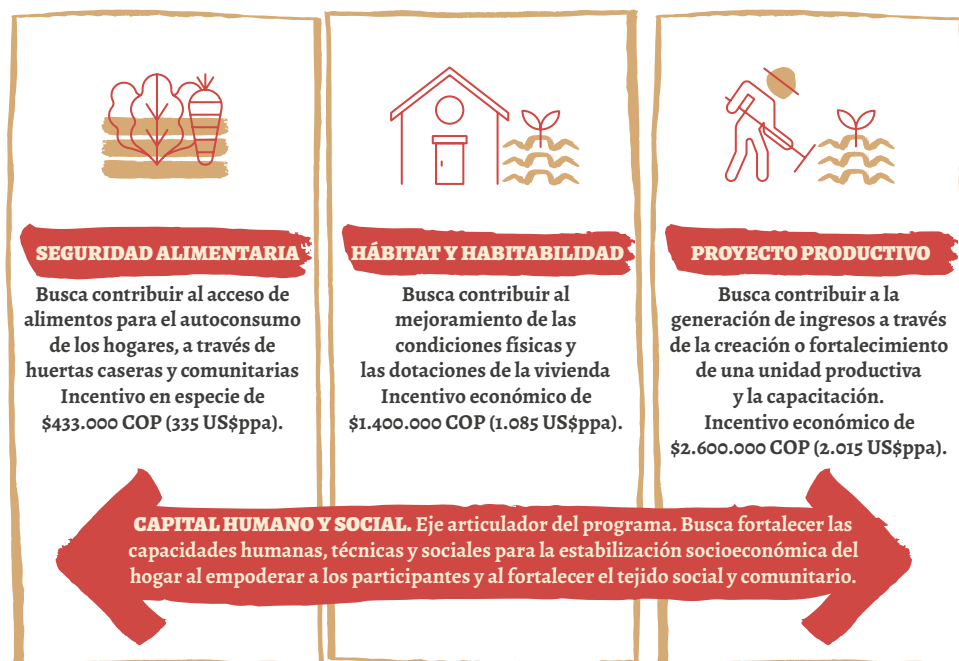
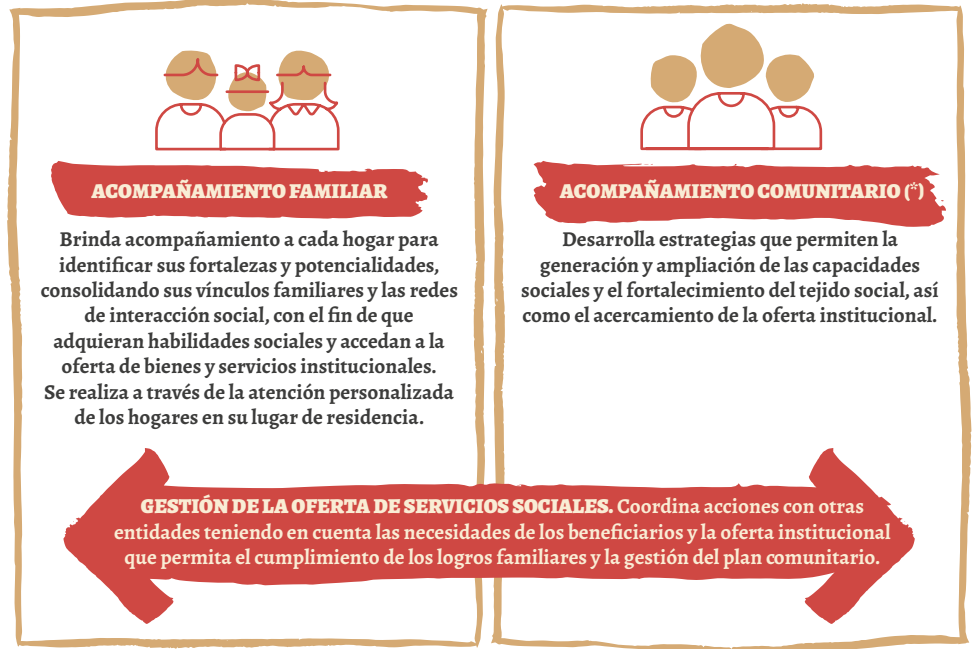


Figura 2. Componentes de la Estrategia UNIDOS



ESTRATEGIA UNIDOS

Esta estrategia busca generar acciones hacia la inclusión social, a través de la identificación de las necesidades y logros de las familias que atiende, con el fin de gestionar la oferta estatal enfocada en las necesidades y condiciones identificadas. La población objetivo de la Estrategia UNIDOS está compuesta por hogares en condición de pobreza extrema en cualquiera de las siguientes situaciones: (i) Beneficiarios de Vivienda de Interés Prioritario (VIP), como el programa Vivienda Gratis del Ministerio de Vivienda, dirigido a hogares en situación de pobreza extrema y a personas desplazadas que hacen parte de la red UNIDOS; (ii) comunidades étnicas; (iii) víctimas del conflicto armado -en el RUV se reportan, a la fecha, casi 9 nueve millones de víctimas- y; (iv) madres cabeza de familia.

La estrategia cuenta con cuatro modelos operativos de intervención: (i) Urbano, (ii) U-100, (iii) étnico y (iv) rural. El modelo de intervención que se analiza en este documento es el rural, el cual incluye tres componentes principales, como se muestra en la figura 2.



(*) Al momento de levantar la información del programa, el modelo operativo rural de la Estrategia UNIDOS no había puesto en funcionamiento el componente de acompañamiento comunitario.

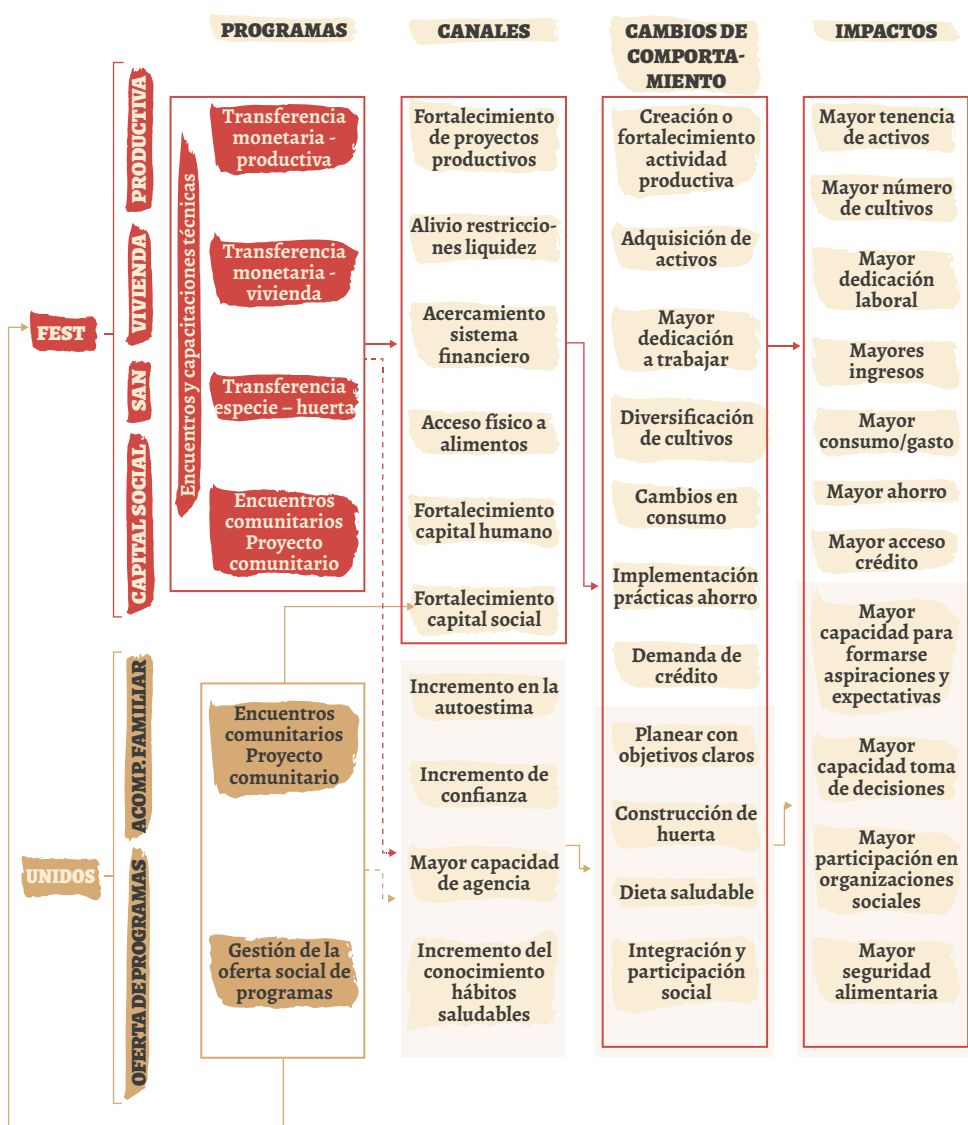


TEORÍA DEL CAMBIO

En la tarea de identificación de sinergias y complementariedades entre el programa FEST y la Estrategia UNIDOS se identifican, por un lado, los efectos propios de cada intervención, y por otro, aquellas variables en las que se pueden estar generando interacciones entre los dos tipos de programas,

como se muestra en la figura 3. Con este ejercicio se busca establecer las variables que se miden e incluyen en la evaluación cuantitativa y cualitativa de las sinergias y complementariedades entre FEST y UNIDOS (ver ficha técnica al final de este documento).

Figura 3. Teoría del cambio del programa FEST y UNIDOS



Nota: Líneas punteadas hacen referencia a efectos indirectos, líneas sólidas a efectos directos. Los recuadros marrones hacen referencia a las variables en las que se pueden estar generando interacciones entre los programas. Los recuadros rojos hacen referencia a los efectos derivados de FEST.



EVIDENCIA DE SINERGIAS Y COMPLEMENTARIEDADES

Los resultados de la evaluación indican que **FEST generó efectos positivos y directos sobre variables de tipo productivo, y que existen posibles sinergias con UNIDOS en algunas variables específicas.** De acuerdo con el análisis cualitativo, los efectos sinérgicos observados se lograron principalmente mediante el papel indirecto de UNIDOS, que permite a los beneficiarios acceder o apalancar la oferta de programas del Estado. Así mismo, se encontraron interacciones entre las dos intervenciones, por ejemplo, para el ahorro informal, ya que de manera indirecta los dos programas afectaron positivamente esta variable. Este efecto parece estar motivado por los grupos de ahorro fomentados por la Estrategia UNIDOS y los nuevos recursos generados con el proyecto productivo promovido por FEST.

En las variables de **seguridad alimentaria y presencia de huerta casera** se encontró también un espacio sinérgico entre las dos intervenciones. Si bien el efecto de UNIDOS es de tipo indirecto, las charlas de los coge-tores de UNIDOS refuerzan hábitos

alimenticios saludables, lo cual puede también fortalecerse a través de la implementación de huertas caseras que promueve FEST, lo que estaría logrando aunar esfuerzos.

En las variables de tipo subjetivo, como **aspiraciones y expectativas**, se encontraron efectos de tipo indirecto por parte de los dos programas. FEST mejoró la percepción de sí mismos en los participantes gracias al fortalecimiento de la actividad productiva. Así mismo, los dos programas operan debido a que los participantes han mejorado su situación y, en consecuencia, se sienten más tranquilos, cómodos y animados. Con respecto al **capital social**, que integra un conjunto de variables que se consideran de tipo directo para los dos programas, se encontró evidencia tanto desde el análisis cuantitativo como del cualitativo. Tanto FEST como UNIDOS, a través de su trabajo comunitario en los proyectos de FEST, como en los encuentros y formación de organizaciones sociales de UNIDOS, **parecen haber afectado de manera positiva la percepción de trabajo conjunto, apoyo y cooperación entre los participantes.**

Cuadro 1. Síntesis de resultados con y sin interacciones entre los dos programas

Efectos sin interacciones	
+	Se encontró un efecto positivo sobre la variable activos productivos y se estableció que este efecto se debe principalmente a la intervención de FEST.
+	Se observó un efecto positivo en la dedicación diaria a trabajar en actividades secundarias en los hogares atendidos solo por FEST, con un incremento de 3,7 horas a la semana (0,53 horas al día).
¿?	Al comparar los hogares FEST contra hogares que no recibieron otra intervención, no se encontró incremento en los ingresos de los hogares atendidos .
Efectos sinérgicos o complementarios	
+	Se observó un efecto positivo de 9 puntos porcentuales en la presencia de ahorro informal para los hogares FEST. Adicionalmente, se identificó una sinergia cuando el hogar es atendido de manera conjunta por los dos programas. Este efecto podría atribuirse en gran parte a FEST. Sin embargo, el trabajo cualitativo resalta el papel de los cogestores como asesores en temas de ahorro, y la creación de grupos de ahorro gracias a la Estrategia UNIDOS.
¿?	No se encontraron efectos sobre crédito formal por ninguno de los dos programas.
+	Se observó una sinergia entre FEST y UNIDOS alrededor de la variable préstamos de tipo informal , la cual se traduce en una reducción de 4,9 puntos porcentuales en el uso de créditos de usura.
+	Se encontró que FEST aporta en la reducción de la inseguridad alimentaria severa y en el incremento del porcentaje de hogares en inseguridad alimentaria leve . Estos cambios reflejan una transición hacia la seguridad alimentaria de los hogares que recibieron FEST. Al analizar aquellos hogares que recibieron ambos programas, se observó un incremento en el porcentaje de hogares en inseguridad leve.
+	Se encontró un efecto positivo sobre la percepción de bienestar en los hogares que recibieron ambos programas. Esta complementariedad operaría a través de FEST, gracias al fortalecimiento de la capacidad de agencia, generado por la promoción del proyecto productivo, y a través de UNIDOS, a partir del acompañamiento familiar.
+	Se encontró un efecto positivo conjunto en la variable de expectativas a futuro (dos años). Según la evaluación cualitativa, los hogares que recibieron FEST y UNIDOS manifestaron sentirse más tranquilos, cómodos, animados y se valoran más como personas por la mejora en la situación económica gracias a FEST.
+	En cuanto a capital social , se observaron efectos para los hogares que recibieron los dos programas. Estos cambios positivos podrían estar relacionados, por el lado de FEST, al incremento en los hogares que participan en organizaciones sociales, y por el lado de UNIDOS, con el incremento en la participación en grupos comunitarios.
+	En cuanto al Capital Social Cognitivo (CSC) se encontró que los programas generan efectos positivos. En particular, lo hacen de manera conjunta en el subindicador de cooperación.
¿?	En cuanto a las variables asociadas con empoderamiento no se encontraron efectos sinérgicos.

EL PAPEL DE LA ARQUITECTURA INSTITUCIONAL

LOS RESULTADOS DEL ANÁLISIS INSTITUCIONAL INDICAN LA EXISTENCIA DE **UN GRADO DE ARTICULACIÓN DE BAJA INTENSIDAD** ENTRE LOS DOS PROGRAMAS, A PESAR DE LAS FACILIDADES QUE GENERA EL HECHO DE QUE SÓLO HAYA UNA INSTITUCIÓN (PROSPERIDAD SOCIAL) A CARGO DE LA IMPLEMENTACIÓN DE LAS DOS INTERVENCIONES. ESPECÍFICAMENTE, SE ENCONTRÓ QUE LOS FUNCIONARIOS NO TIENEN INCENTIVOS PARA ARTICULARSE CON OTROS PROGRAMAS Y ENTIDADES, ADEMÁS DE QUE LA OFERTA PROGRAMÁTICA DE ESTA ENTIDAD RESPONDE A ASPECTOS PUNTUALES Y ESPECÍFICOS QUE ESTABLECE CADA GOBIERNO, COMO SUCEDÉ, EN ESTE CASO, CUANDO SE TRATA DE PROGRAMAS QUE APUNTAN A LA MISMA POBLACIÓN OBJETIVO (FEST Y UNIDOS).

A nivel nacional, las subdirecciones y las direcciones de Prosperidad Social relacionadas con los programas generaron acuerdos formales, por ejemplo, para incluir criterios de priorización para la focalización poblacional del programa FEST, si están vinculados a UNIDOS o a otros programas como Familias en Acción. De igual forma, también se encontró que los funcionarios, a nivel informal, establecen canales de comunicación para conocer detalles específicos de los otros programas, como objetivos, criterios de entrada y presencia geográfica, que pueden ser relevantes para cumplir con los objetivos del programa que tienen a cargo.

Al pasar al nivel local, un mecanismo informal clave son las Mesas de Articulación Municipal (MAM), conformadas por actores con un amplio conocimiento del contexto y los procesos de participación con los beneficiarios, que aporta a la coordinación de las autoridades locales y los encargados de programas públicos. El resultado de esa coordinación se evidenció en el apoyo informal que los encargados del programa FEST solicitan a los cogestores o funcionarios de otros programas, o a los demás actores en el territorio, para realizar una actividad concreta. Dichas acciones de cooperación se hacen evidentes, por ejemplo, en la localización y vinculación de beneficiarios potenciales que permiten implementar el programa, en la cual se cuenta con el apoyo de los cogestores de UNIDOS en territorio.



Estas interacciones que se manifiestan a nivel local e informal entre los programas, pueden estar propiciando los cambios observados en dimensiones como seguridad alimentaria y capital social, así como en las variables de tipo subjetivo, como aspiraciones y expectativas. Estos efectos sinérgicos, como lo sugieren las entrevistas, se generaron por el carácter de puente de la articulación que tiene UNIDOS al ser un primer paso en la vinculación del hogar a FEST y a otros programas públicos. De igual forma, aunque UNIDOS no entrega bienes directamente a los hogares, las charlas de los gestores en hábitos saludables, el trabajo con encuentros comunitarios y formación de organiza-

ciones sociales, además del diseño de un plan de hogar, permiten potenciar los resultados de FEST en términos de seguridad alimentaria, con una mejor implementación de la huerta casera; de capital social, al abonar el terreno para la implementación del proyecto comunitario; y de aspiraciones y expectativas, al influenciar la capacidad de agencia de los hogares atendidos.

La figura 4, a continuación, presenta de forma gráfica una síntesis de los resultados de la evaluación y las recomendaciones que de ella derivan.

Figura 4. Síntesis de efectos y recomendaciones



PROPUESTA. HACIA UNA ESTRATEGIA DE ATENCIÓN ARTICULADA

Se presenta a continuación una **propuesta de Estrategia de Atención Articulada** que busca favorecer la generación de interacciones efectivas entre los programas, para contribuir al objetivo de reducción de la pobreza y la atención a las víctimas del conflicto armado. Con esta estrategia se busca la alineación de los objetivos de los programas, mejorar los incentivos de los funcionarios para la articulación, definir el tipo de intervención adecuada dadas las condiciones y dotaciones iniciales del hogar, generalizar las Mesas de Articulación Municipal como una buena práctica para la articulación en el territorio y para comprender el contexto de implementación, y, finalmente, potenciar los efectos de los programas y la generación de sinergias y complementariedades. La Estrategia de Intervención Articulada cuenta con cuatro fases: (i) Replanteamiento y rediseño, (ii) caracterización de los hogares, (iii) definición de la intervención articulada e (iv) implementación.

Las **tres primeras fases** comprenderían un rediseño institucional de Prosperidad Social en el que se busquen objetivos comunes entre los programas, se cree un sistema general de información, y se defina el tipo de intervención adecuada para cada beneficiario. Por su parte, la **fase de implementación** debe contar con mecanismos o espacios donde confluyan actores locales, conocer de forma detallada las características del contexto y promover la coordinación con las autoridades locales para la provisión de bienes públicos.

En la fase de replanteamiento y rediseño se deben diseñar estrategias enfocadas en las características propias de los grupos poblacionales, es decir, deben replantearse los criterios de selección de la población que se atiende, dado que no necesariamente todos los hogares víctimas se encuentran en situación de pobreza o pobreza extrema.

Este trabajo de articulación debe encaminarse hacia la conjugación de objetivos, intereses y necesidades de cada programa para buscar mayor eficiencia en la atención de la población en condición de pobreza y pobreza extrema, y de los hogares víctimas del conflicto armado, especialmente, en la zona rural, en la que la articulación permitiría sobrellevar los altos costos operativos que implica la atención de hogares en zonas de ruralidad dispersa. Para ello, es fundamental que Prosperidad Social desarrolle un mecanismo para crear objetivos comunes entre los programas, con el cual los funcionarios tengan incentivos para procurar espacios de coordinación, al tener una meta común, y busquen complementar metodologías y procesos, además de promover la comunicación efectiva en el diseño y en la implementación de los programas.

Siguiendo con la **fase de caracterización de los hogares** así como UNIDOS ha sido capaz de acercar la oferta estatal a los hogares, particularmente logrando la vinculación a FEST de algunos hogares, la Estrategia UNIDOS también puede posicionarse como una alternativa que permita identificar las condiciones de contexto y las necesidades básicas

Figura 5. Fases de la Estrategia de Atención Articulada



de los hogares para gestionar la oferta de forma más eficiente, convirtiéndose en un sistema de información. Este sistema de información debe servir para identificar y focalizar a los beneficiarios de manera tanto horizontal (interinstitucional) como vertical (a nivel central y territorial), e identificar las intervenciones de las que podría ser beneficiario un hogar e igualmente las diferentes titularidades de cada programa dentro de una misma familia. Finalmente, es clave contar con información del contexto para informar a los hacedores de política que traten de adaptar las intervenciones a las condiciones particulares y buscar la coordinación con instituciones locales para la provisión de bienes públicos, los que terminan condicionando la efectividad de las intervenciones.



Una vez se cuente con un sistema de información unificado, se puede determinar el tipo de programas que debe recibir cada hogar de acuerdo con sus condiciones y dotaciones

iniciales, es decir, **la definición de la intervención que puede ser secuencial o simultánea**. Las intervenciones secuenciales serían la forma de garantizar capacidades iniciales para la entrada a los programas de desarrollo rural y las intervenciones simultáneas, la forma de potenciar los efectos de los programas de desarrollo rural.



Finalmente, en la **fase de implementación de los programas y de la implementación de la Estrategia de Atención Articulada** es fundamental fortalecer los espacios de interacción de los actores locales, de tal manera que se favorezca la apropiación de los procesos que suceden en el territorio, además de conocer las condiciones de contexto sobre las que se implementan los programas. Un escenario ideal para lograr lo anterior son las Mesas de Articulación Municipal (MAM), ya que existe evidencia de la importancia de estas mesas en el conocimiento del contexto y en los procesos de participación con los beneficiarios.



Jorge Higinio Maldonado, Rocío del Pilar Moreno-Sánchez, John Alexander Gómez, Viviana León Jurado (Comps.). Protección, producción, promoción: explorando sinergias entre protección social y fomento productivo rural en América Latina. Bogotá: Universidad de los Andes, Facultad de Economía, Cede, Ediciones Uniandes, 2016.

FICHA TÉCNICA

El proyecto

En los últimos años, el Fondo Internacional de Desarrollo Agrícola (FIDA) junto con la Universidad de Los Andes y la Organización de las Naciones Unidas para la Alimentación y la Agricultura (FAO) han estado analizando los posibles efectos sinérgicos de las intervenciones que involucren programas de protección social y proyectos de desarrollo productivo en hogares rurales. El FIDA y la Universidad de Los Andes lo han hecho a través del Grant “Transferencias Monetarias Condicionadas y Desarrollo Rural en América Latina” (www.sinergiasrurales.info/), y la FAO a través del proyecto “De protección a la producción: El papel de Transferencias Monetarias Sociales en el Fomento de Desarrollo Económico” (PtoP) (www.fao.org/economic/ptop). Estos proyectos han recogido evidencia sobre las mencionadas sinergias y complementariedades, a la vez que han planteado nuevas preguntas relacionadas con los tipos de sinergias y cómo sacar provecho de ellas, la secuencia adecuada de la introducción de programas y las reformas institucionales necesarias para avanzar en complementariedad y mejorar, de esta forma, el resultado de los programas.

Para dar respuesta a algunas de estas preguntas, el proyecto “Mejorando la articulación entre intervenciones de protección social y desarrollo productivo rural en países en desarrollo: lecciones de América Latina y África” -coordinado por la Universidad de Los Andes (UNIANDES), a través del Centro de Estudios sobre Desarrollo Económico (CEDE) y financiado por el Fondo Internacional de Desarrollo Agrícola (FIDA)- busca reunir evidencia de los beneficios de las intervenciones articuladas.

La meta del proyecto fue recoger evidencia de los beneficios de las intervenciones articuladas que podrían informar sobre el diseño institucional y operativo, con la intención de que los

formuladores de política y organismos de cooperación del desarrollo puedan utilizar los resultados como base para la mejora de las intervenciones contra la pobreza rural y ayudar, de este modo, a pequeños agricultores a ser parte de la transformación rural.

El objetivo principal del proyecto es influenciar a las instituciones gubernamentales relacionadas con las políticas de desarrollo productivo rural y protección social, para aprovechar las sinergias identificadas entre ambas. El proyecto se implementó en siete países, tres en América Latina y cuatro en África.

La evaluación realizada

Para el análisis de las sinergias y complementariedades entre la Estrategia UNIDOS y FEST se realizó una evaluación de impacto integrada por un análisis cuantitativo y uno cualitativo. Con base en la teoría del cambio de las dos intervenciones, se identificaron las variables objeto de evaluación de FEST y UNIDOS, las que se pueden entender como efectos directos e indirectos de cada intervención, así como aquellas en las que se tiene una hipótesis de posible interacción. El Cuadro 2 sintetiza aquellas variables directas e indirectas analizadas en la evaluación, para cada programa. Las variables en negrilla son aquellas donde se esperaban efectos sinérgicos o complementarios entre los dos programas.

La metodología de recolección de información para la evaluación de impacto consistió en el desarrollo de encuestas estructuradas a los hogares beneficiarios, o al menos elegibles para participar en los programas UNIDOS y FEST, divididos en cuatro grupos: a) Hogares que pertenecían exclusivamente a FEST, b) hogares que no estaban vinculados a ninguno de los programas analizados, c) hogares que recibían ambas intervenciones, y d) hogares que se encontraban vinculados sólo a UNIDOS.

Cuadro 2. Variables directas e indirectas analizadas en FEST y UNIDOS

Tipo de efecto	FEST	UNIDOS
	Variables	Variables
Directo	<ul style="list-style-type: none">• Producción• Activos• Dedicación horaria a trabajar• Ingresos del hogar• Seguridad Alimentaria• Capital Social	<ul style="list-style-type: none">• Capital social
Indirecto	<ul style="list-style-type: none">• Consumo/gastos• Ahorro y crédito• Expectativas y aspiraciones• Empoderamiento	<ul style="list-style-type: none">• Producción• Activos• Dedicación horaria a trabajar• Ingresos del hogar• Seguridad alimentaria• Consumo/gastos• Ahorro y crédito• Expectativas y aspiraciones• Empoderamiento



Nota: Se esperaba interacción en las variables destacadas.

Cuadro 3. Distribución de los hogares encuestados según grupo de comparación y tamaños de muestra aplicados

	Con FEST	Sin FEST	Total
Sin Estrategia UNIDOS	Hogares que reciben FEST 650	Hogares que no reciben FEST ni UNIDOS 559	1,209
Con Estrategia UNIDOS	Hogares que reciben FEST y UNIDOS 687	Hogares que no reciben FEST y reciben UNIDOS 481	1,168
Total	1,337	1,040	2,377

Los diferentes efectos fueron estimados a través de la comparación de los diferentes grupos establecidos anteriormente usando la metodología de emparejamiento, conocida como *Propensity Score Matching* (PSM). Este método compara los hogares tratados (hogares que recibieron FEST o UNIDOS) con los controles más parecidos (hogares que no recibieron ninguna de las intervenciones o solo una de ellas) en términos de la probabilidad de participación del hogar en el

programa FEST o UNIDOS. En el cuadro 3 se observa la cantidad de hogares encuestados de acuerdo a los grupos de comparación al que pertenece el hogar.

Por su parte, la evaluación cualitativa propuso un enfoque metodológico que se sustenta en la identificación y comparación de grupos de hogares que reciben combinaciones de las diferentes intervenciones, en dos zonas del país: Urabá antioqueño y Montes de María (Ver figura 6).

Figura 6. Lugares en los que se recolectó la información cualitativa y cuantitativa

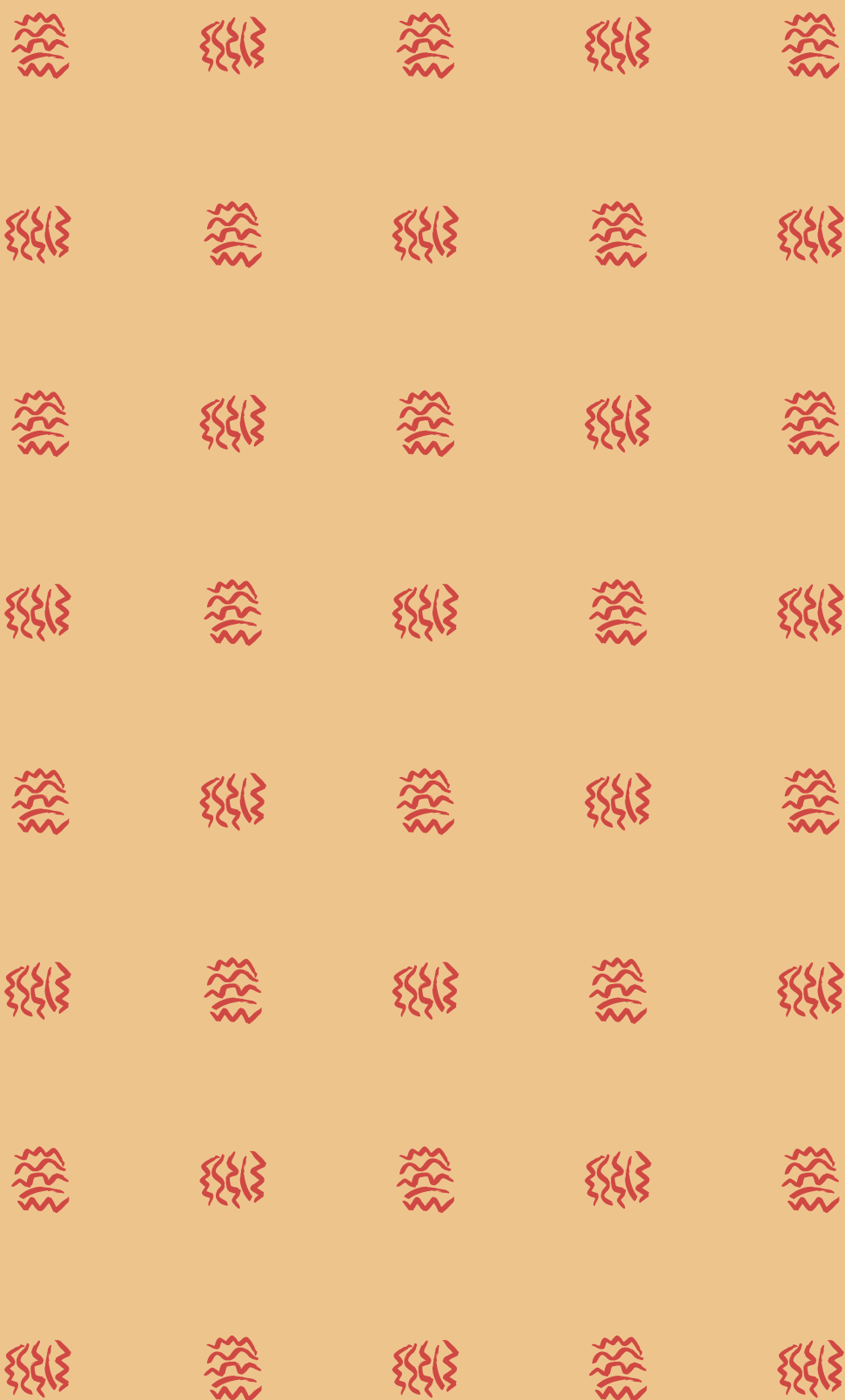


Fuente: Elaboración propia. En café los municipios atendidos por FEST en su cohorte IV. Los círculos corresponden a las zonas donde se recogió la información.

Siguiendo este diseño, el análisis cualitativo contempló la aplicación de 21 entrevistas en municipios de la zona del Urabá antioqueño y 28 entrevistas en municipios de la zona Montes de María, en siete tipos de hogares: i) Hogares que siendo muy similares a los hogares intervenidos no han recibido ningún programa, ii) hogares que han recibido solamente la Estrategia UNIDOS, iii) hogares que han recibido solamente Familias en Acción, iv) hogares que han recibido solamente Familias en su Tierra, v) hogares que han recibido la Estrategia UNIDOS y Familias en su Tierra, vi) hogares que han recibido Familias en Acción y Familias en su Tierra, y vii) hogares que han recibido los tres programas: Estrategia UNIDOS, FEST y Familias en Acción. Aquí es clave mencionar que al momento de entrevistar a los hogares se encontró que algunos pertenecían a Familias en Acción, cuando en las bases administrativas esto no estaba identificado, lo que influyó en la definición de los grupos descritos.

La guía de las entrevistas incluyó varios módulos en los que se indagó por aspectos generales relacionados con cada uno de los programas, efectos sobre las variables seleccionadas para el análisis cuantitativo que los hogares puedan atribuir a las intervenciones, así como una sección que permitía inferir sinergias o complementariedades entre las mismas.

Por otro lado, para el análisis institucional, se hizo una revisión de fuentes secundarias y primarias. Específicamente, se adelantaron entrevistas con funcionarios del nivel central y local, así como con beneficiarios de las intervenciones. En particular, se realizó un ejercicio de observación de los espacios de articulación local.



COLOMBIA



SINERGIAS RURALES

*Tendiendo puentes entre políticas sociales
y de inclusión productiva*



sinergiasrurales.info

**Para mayor información sobre el proyecto Sinergias
Rurales y el caso Colombia contáctese con:**

- **Jorge Maldonado**
jmaldona@uniandes.edu.co
- **Rocío Moreno-Sánchez**
romoreno@uniandes.edu.co
- **Viviana León-Jurado**
dv.leon10@uniandes.edu.co

Con el apoyo técnico de: