



ແຜນທີ່ເຂດພື້ນທີ່ການດຳລົງຊີວິດ ແລະ ຄວາມສາມາດໃນການປັບຕົວຂອງ ສາທາລະນະລັດ ປະຊາທິປະໄຕ ປະຊາຊົນລາວ

ພາກສ່ວນໜຶ່ງຂອງລະບົບການຄຸ້ມຄອງຂໍ້ມູນຂ່າວສານຊັບພະຍາກອນທີ່ດິນ (LRIMS)



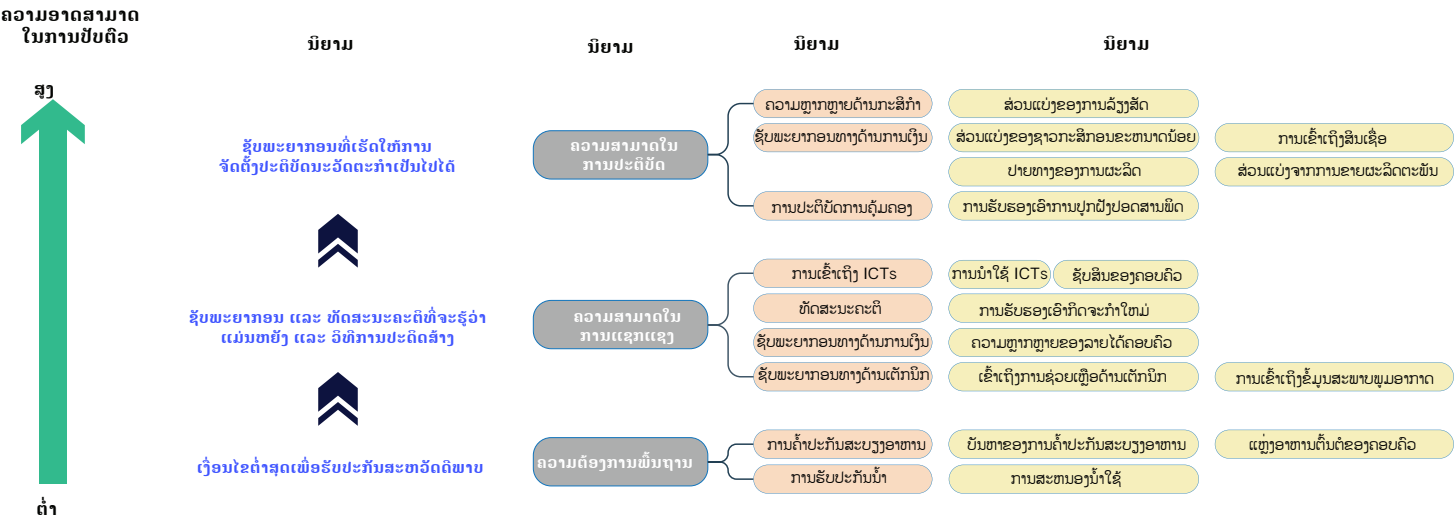
ທຳອິດ: ການສ້າງແຜນທີ່ຄວາມສາມາດປັບຕົວ

ກົມຄຸ້ມຄອງ ແລະ ພັດທະນາທີ່ດິນກະສິກຳ (ຄພດກ) ເຊິ່ງຂຶ້ນກັບກະຊວງກະສິກຳ ແລະ ປ່າໄມ້ (ກປມ) ແລະ ສະຖາບັນຄົ້ນຄວ້າກະສິກຳ ແລະ ປ່າໄມ້ແຫ່ງຊາດ (NAFRI) ໄດ້ຮ່ວມກັນສ້າງຊຸດຂໍ້ມູນກ່ຽວກັບການດຳລົງຊີວິດ ແລະ ຄວາມສາມາດໃນການປັບຕົວແຫ່ງຊາດເປັນຄັ້ງທຳອິດໃນປະເທດລາວ. ຊຶ່ງມັນໄດ້ຖືກສ້າງຂຶ້ນໂດຍແບບວິທີການໃໝ່ ໃນການລວມເອົາແຜນທີ່ແບບມີສ່ວນຮ່ວມ, ແລະ ການຮັກສາຂໍ້ມູນຂັ້ນສູງ, ແລະ ໃຫ້ມີທັງສອງດ້ານຄືໄດ້ມາດຕະຖານເຕັກນິກ ແລະ ນະວັດຕະກຳທາງວິທະຍາສາດ, ທັນສະໄຫມ. ນີ້ເປັນໜ້າທີ່ທີ່ໄດ້ມາຈາກການຮ່ວມມືຫລາຍຝ່າຍໂດຍສະເພາະຂັ້ນເມືອງ ແລະ ຂັ້ນແຂວງທີ່ມີຫລາຍກວ່າ 300 ຄົນ ເຊິ່ງເຮັດໃຫ້ປະເທດລາວເປັນປະເທດທຳອິດທີ່ສາມາດຜະລິດແຜນທີ່ໃນລະດັບເສດຖະກິດເພື່ອສ້າງແຜນທີ່ປະເພດນີ້. ປະຈຸບັນນີ້ ທັງສອງຂະແໜງການຄື ສູນຄົ້ນຄວ້າກະສິກຳ ແລະ ປ່າໄມ້ແຫ່ງຊາດ (NAFRI) ແລະ ກົມຄຸ້ມຄອງ ແລະ ພັດທະນາທີ່ດິນກະສິກຳ (ຄພດກ) ສາມາດຄຸ້ມຄອງການຜະລິດ ແລະ ພັດທະນາແຜນທີ່ ທີ່ມີຄຸນນະພາບສູງຢ່າງເອກະສາດ.

ບັນດານັກວາງແຜນ ແລະ ວາງນະໂຍບາຍຈຳເປັນຈະຕ້ອງມີວິທີການໃນການກຳນົດລະດັບຄວາມສຳຄັນຕ່າງໆ ແລະ ວາງແຜນແກ້ໄຂບັນຫາໃຫ້ແກ່ປະຊາຊົນ ແລະ ປັບປຸງຊີວິດການເປັນຢູ່ຂອງເຂົາເຈົ້າ ໂດຍອີງໃສ່ຊັບພະຍາກອນທີ່ມີຢູ່ເພື່ອການປັບຕົວ (ຄວາມສາມາດໃນການປັບຕົວ) ລວມທັງຜົນກະທົບຄາດວ່າຈະໄດ້ຮັບຈາກ ການປ່ຽນແປງດິນຟ້າອາກາດ (Ford et al. 2010).

ເຂດພື້ນທີ່ການດຳລົງຊີວິດໃດໜຶ່ງແມ່ນພື້ນທີ່ທາງພູມສາດອັນໜຶ່ງເຊິ່ງປະຊາຊົນມີຫລາຍຮູບແບບ ແລະ ຫລາຍລັກສະນະໃນການເຂົ້າເຖິງແຫລ່ງອາຫານ ແລະ ສ້າງລາຍຮັບແບບດຽວກັນ (ນັ້ນໝາຍຄວາມວ່າປະຊາຊົນສາມາດປູກຝັງ ແລະ ລ້ຽງສັດ ໄປພ້ອມໆກັນ), ແລະ ສາມາດເຂົ້າເຖິງຕະຫຼາດແຫລ່ງດຽວກັນ. ເຂດພື້ນທີ່ການດຳລົງຊີວິດໃດໜຶ່ງສາມາດ ກຳນົດໃຫ້ເປັນຫົວໜ່ວຍການສ້າງແຜນທີ່. ແມ່ນໄດ້ຮັບການສ້າງຖານຂໍ້ມູນເພື່ອກຳນົດຂີດຄວາມສາມາດໃນການປັບຕົວ ສຳລັບແຕ່ ລະຂອບເຂດພື້ນທີ່ການດຳລົງຊີວິດ.

ຄວາມສາມາດໃນການຄວາມສາມາດໃນການປັບຕົວຄືຄວາມສາມາດໃນການປະເມີນຄວາມບໍ່ແນ່ນອນດ້ານສິ່ງແວດລ້ອມ, ການລະບຸຕົວເລືອກ, ການວາງແຜນ ແລະ ການຈັດຕັ້ງປະຕິບັດມາດຕະການຕ່າງໆເພື່ອຫຼຸດຜ່ອນຜົນກະທົບຈາກການປ່ຽນແປງດິນຟ້າອາກາດທີ່ມີຕໍ່ການດຳລົງຊີວິດການເປັນຢູ່ຂອງປະຊາຊົນ. ການສ້າງຂີດຄວາມສາມາດ ໃຫ້ແກ່ຊາວກະສິກອນໃນການປັບຕົວເຂົ້າກັບການປ່ຽນແປງດິນຟ້າອາກາດ ມັນຮຽກຮ້ອງໃຫ້ມີການປະສານສົມທົບກັນຢ່າງເຂັ້ມແຂງເພື່ອບັນລຸໜ້າທີ່ດິນ ດ້ານການພັດທະນາເສດຖະກິດ-ສັງຄົມ ກໍຄືການສ້າງຄວາມເຂັ້ມແຂງໃຫ້ແກ່ສັງຄົມ, ທຳມະຊາດ, ການເງິນ, ການຜະລິດ, ວັດທະນະທຳ, ຊັບພະຍາກອນມະນຸດ, ການເມືອງ ແລະ ການດຳລົງຊີວິດການເປັນຢູ່ຂອງຊາວຊົນນະບົດ (Flora et al. 2015).



ຈະນຳໃຊ້ແຜນທີ່ເຫຼົ່ານີ້ແນວ?

ແຜນທີ່ດັ່ງກ່າວແມ່ນແຜນທີ່ສ້າງຂຶ້ນເປັນຄັ້ງທຳອິດເຊິ່ງຖານຂໍ້ມູນການດຳລົງຊີວິດການເປັນຢູ່ໄດ້ຮັບການພັດທະນາຂຶ້ນໃນລະດັບຊາດ. ສະນັ້ນ, ການຝຶກອົບຮົມໃນການນຳໃຊ້ແຜນທີ່ດັ່ງກ່າວໃຫ້ມີຄວາມເໝາະສົມຈຶ່ງເປັນສິ່ງຈຳເປັນເພື່ອປະກອບໃນການຕັດສິນໃຈ ແລະ ແລກປ່ຽນຂໍ້ມູນ ທີ່ ເໝາະ ສົມອາດຈະຕ້ອງມີການຝຶກອົບຮົມ ແລະ ການແລກປ່ຽນຂໍ້ມູນກັບຜູ້ຕັດສິນໃຈ. ເຊິ່ງວິທີການນຳໃຊ້ໂດຍຫຼັກກຽມແລ້ວປະກອບມີ:

1. ເສີມສ້າງສະຕິປັນຍາຄວາມຮູ້ໃຫ້ແກ່ຜູ້ຊ່ຽວຊານ ເພື່ອຊ່ວຍປະກອບໃນການຕັດສິນໃຈ ແລະ ການຈັດລະດັບຄວາມສຳຄັນແບບເປີດກວ້າງຮອບດ້ານ, ເປີດກວ້າງສູ່ການປະສານງານກັນລະຫວ່າງຂະແໜງການລັດ ແລະ ອົງການຈັດຕັ້ງທີ່ບໍ່ສັງກັດລັດຖະບານ.
2. ກຳນົດຄວາມສ່ຽງດ້ານສະພາບອາກາດທີ່ເປັນໄພຂົ່ມຂູ່ຕໍ່ຄວາມໝັ້ນຄົງດ້ານສະບຽງອາຫານໃຫ້ແກ່ຊາວກະສິກອນ ແລະ ສະພາບເງື່ອນໄຂທາງດ້ານເສດຖະກິດ ແລະ ການວິເຄາະລະດັບຄວາມສຳຄັນໃນການປັບຕົວໂດຍອີງໃສ່ລະດັບພູມສັນຖານໃດໜຶ່ງ. ພ້ອມດຽວກັນນັ້ນ, ຊ່ວຍໃນການກຳນົດທາງເລືອກໃນການປັບຕົວເຂົ້າກັບສະພາບທ້ອງຖິ່ນຢ່າງເໝາະສົມດ້ວຍເຕັກໂນໂລຢີກະເສດທີ່ທັນສະໄຫມ ແລະ ຮັບຮອງເອົາຫລາຍໆວິທີການ.
3. ເກັບກ່ຽວເອົາຮູບແບບໃນຂົງເຂດວຽກງານບໍລິຫານເຊິ່ງເປັນໂອກາດໃນການປະສານງານກັນຢ່າງປະສົມກົມກຽວ ແລະ ຈັດຕັ້ງປະຕິບັດມາດຕະການຕ່າງໆພາຍໃນຢ່າງມີປະສິດທິຜົນ
4. ຊ່ວຍແນະນຳກຳນົດເຂດ ແລະ ສະຖານທີ່ເໝາະສົມເພື່ອວາງແຜນການປູກ
 - a. ເຂດຮ້ອນ: ຊາວກະສິກອນມີຄວາມເພິ່ງພໍໃຈນ້ອຍຕໍ່ປັດໃຈຂັ້ນພື້ນຖານ ແລະ ຕ້ອງການເຫລືອໄລຍະຍາວເພື່ອຊ່ວຍຮັບມືກັບສະພາບອາກາດ ແລະ ປະກົດການຫຍ້ໍ້ອື່ນໆ.
 - b. ເຂດເໝາະສົມ: ການປະຍຸກໃຊ້ຮູບແບບວິທີປະຕິບັດ ຫຼື ປັບປຸງຮູບແບບການຜະລິດໃຫ້ເໝາະສົມ ຍ້ອນວ່າຊາວກະສິກອນມີມູນເຊື້ອຫົວຄິດປະດິດສ້າງ ແລະ ຊາວກະສິກອນກໍ່ມີຄວາມອາດສາມາດໃນການປູກຝັງເພື່ອຫຼຸດຜ່ອນຜົນກະທົບຈາກຄວາມສ່ຽງຂອງດິນຟ້າອາກາດ.

ຄຸນລັກສະນະທີ່ສຳຄັນ

ຄວາມຮູ້ຕ່າງໆຈາກຊ່ຽວຊານ



ຂະບວນການແບບມີສ່ວນຮ່ວມ



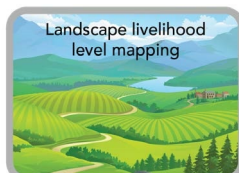
ການວິເຄາະຂອງໜ່ວຍງານຊີວິດການເປັນຢູ່



ທົ່ວປະເທດ



ຜົນໄດ້ຮັບທີ່ສຳຄັນ



ຄວາມສາມາດໃນການປະເມີນ
ຜົນທີ່ສາມາດປັບຕົວໄດ້



ການນຳໃຊ້

ການປັບຕົວເຂົ້າກັບການປ່ຽນແປງຂອງດິນຟ້າອາກາດ



ການວາງແຜນທາງດ້ານກະສິກຳ



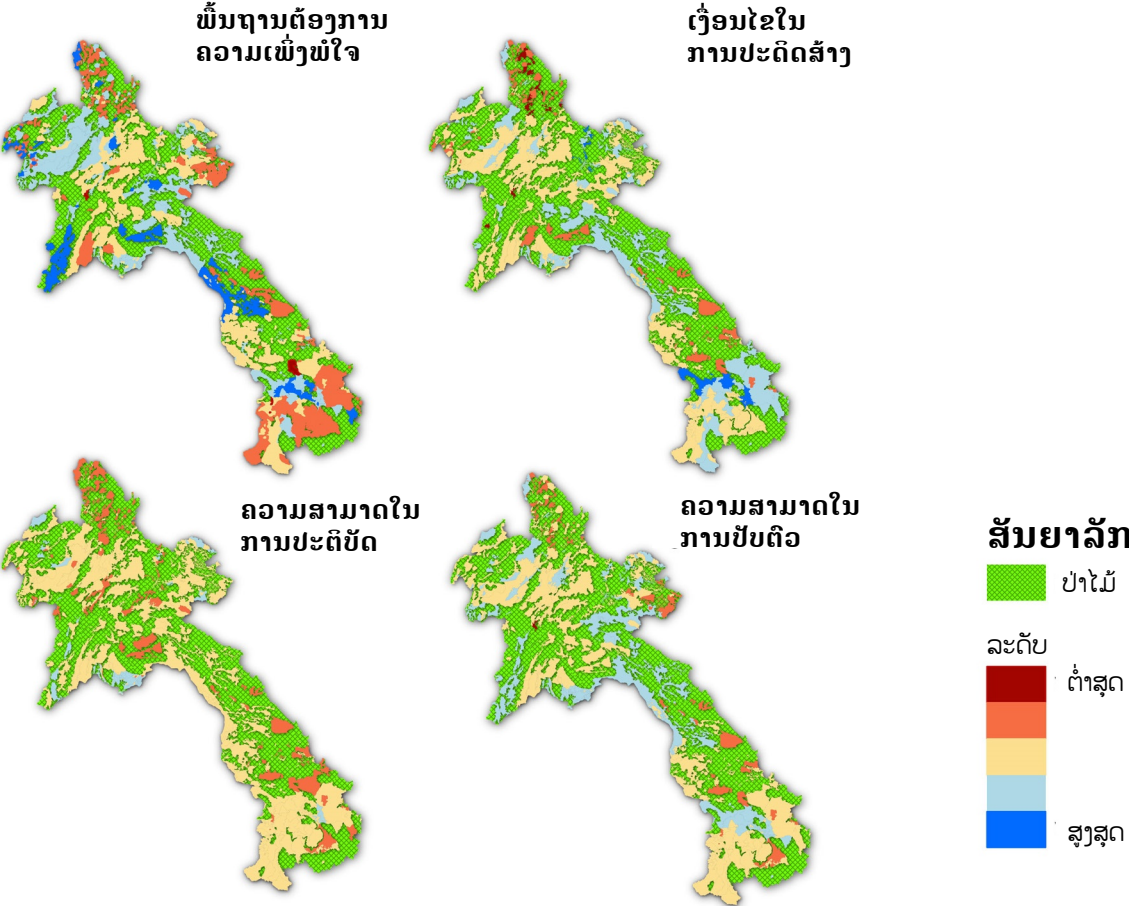
ຖານຂໍ້ມູນການດຳລົງຊີວິດສ້າງຂຶ້ນດ້ວຍວິທີໃດ?

ຂັ້ນຕອນທີ່ສຳຄັນຂອງການສ້າງຖານຂໍ້ມູນການດຳລົງຊີວິດປະກອບມີ:

1. ການກະກຽມເບື້ອງຕົ້ນ (ແຜນທີ່ອ້າງອີງເບື້ອງຕົ້ນ, ເຄື່ອງມືສຳລັບປະຊຸມ, ແບບສອບຖາມເພື່ອປະເມີນຜົນແບບມີສ່ວນຮ່ວມ).
2. ການສ້າງແຜນທີ່ການດຳລົງຊີວິດແບບມີສ່ວນຮ່ວມຈາກຊຸມຊົນໄດ້ຮັບການສ້າງຂຶ້ນໂດຍຜ່ານກອງປະຊຸມດ້ານວິຊາການ ໂດຍມີຜູ້ເຂົ້າຮ່ວມຫຼາຍກ່ວາ 300 ຄົນ ຈາກ ຫ້ອງການກະສິກຳເມືອງ ແລະ ແຂວງ (PAFO / DAFO). ແຜນທີ່ປະກອບອາຊີບ ແລະ ແບບສອບຖາມໄດ້ຮັບການສ້າງຂຶ້ນໂດຍຜ່ານກອງປະຊຸມປຶກສາຫາລືດ້ານວິຊາການ.
3. ການກະກຽມຖານຂໍ້ມູນລວມເຖິງການແບ່ງເຂດທຳການຜະລິດແບບດິຈິຕອນ. ພ້ອມກັນນີ້, ຄຸນລັກສະນະຂອງຖານຂໍ້ມູນກໍໄດ້ຖືກກຳນົດຂຶ້ນມາຢ່າງສົມບູນ.
4. ການສ້າງແຜນທີ່ປະກອບມີການສ້າງແຜນທີ່ຄວາມອາດສາມາດໃນການປັບຕົວເຊິ່ງເພື່ອຕອບສະໜອງປັດໃຈຂັ້ນພື້ນຖານເຊັ່ນ: ຊັບພະຍາກອນສຳລັບນະວັດຕະກຳ, ແລະ ຄວາມອາດສາມາດໃນການຫັນປ່ຽນນະວັດຕະກຳເຂົ້າສູ່ພາກປະຕິບັດຕົວຈິງ ແຜນທີ່ຈຳນວນ 34 ຊຸດທີ່ໄດ້ອອກແບບໄວ້ ແລະ ໄດ້ຈັດເກັບໄວ້ໃນລະບົບ LRMS. ເຊິ່ງຊຸດຂໍ້ມູນການກຳລັງຊີວິດຈະຊ່ວຍເຮັດໃຫ້ເຮົາສາມາດດັດແກ້ ແລະ ຕໍ່ເຕີມໄດ້.



ໝາກຜົນໄດ້ຮັບຕົ້ນຕໍ: ການປະເມີນຄວາມສາມາດໃນການປັບຕົວ



Source: GIS unit, DALaM of MAF, 2020.

ໜ່ວຍງານການດຳລົງຊີວິດທີ່ຢູ່ທາງແຂວງພາກໃຕ້ຂອງລາວໃຫ້ຄະແນນຄວາມເພິ່ງພໍໃຈຕ່ຳຕໍ່ປັດໃຈພື້ນຖານຕ້ອງການຊີວິດ ເຊິ່ງອາຊີບການເຮັດໄຮ່ ແລະ ລ້ຽງສັດເຊິ່ງເປັນພື້ນທີ່ໃຫຍ່ສຸດແຕ່ກໍຍັງມີຄວາມເພິ່ງພໍໃຈຕ່ຳສຸດຂຶ້ນພື້ນຖານ. ອາຊີບລ້ຽງສັດຕາມຂອບເຂດຊາຍແດນແຂວງສະຫວັນນະເຂດ ແລະ ຄຳມ່ວນ ແມ່ນມີນ້ອຍ ເຊັ່ນກັນກັບການປູກຝັງເຂດພື້ນທີ່ຕ່ຳຂອງແຂວງວຽງຈັນ. ແຕ່ໃນທາງກັບກັນ ພື້ນທີ່ທີ່ໄດ້ຮັບຄະແນນສູງສຸດໃນເງື່ອນໄຂການປັບຕົວເຂົ້າກັບສະພາບອາກາດແມ່ນຢູ່ແຂວງບໍລິຄຳໄຊ, ອີກຈຳນວນໜຶ່ງຢູ່ ແຂວງສະຫວັນນະເຂດ ແລະ ສາລະວັນ, ບາງເຂດຢູ່ທີ່ແຂວງຫຼວງພະບາງ, ອຸດົມໄຊແລະຫຼວງນ້ຳທາ. ສຳລັບເຂດພື້ນທີ່ມີຄວາມອາດສາມາດສູງ ໃນການປັບຕົວຄືເຂດນະຄອນຫຼວງວຽງຈັນ ແລະ ບັນດາແຂວງພາກເໜືອ. ຄວາມສາມາດໃນການປັບຍັງມີແນວໂນ້ມການປັບຕົວສູງຂຶ້ນດ້ານເຄື່ອງມືນະວັດຕະກຳ. ບັນດາແນວໂນ້ມດັ່ງກ່າວປະກອບມີອາຊີບການເຮັດນາ (ນາປີ ແລະ ນາແຊງ) ໂດຍມີການປູກສາລີແບບປະສົມປະສານ, ປູກພືດຜັກ, ແລະ ສັດລ້ຽງ. ໂດຍທົ່ວໄປ, ສຳລັບເຂດພື້ນທີ່ທີ່ມີຄວາມເພິ່ງພໍໃຈຕ່ຳສຳລັບປັດໃຈພື້ນຖານດ້ານການຜະລິດໂດຍສະເພາະເຄື່ອງມືດ້ານນະວັດຕະກຳຕາລວມທັງຄວາມສາມາດໃນພາກປະຕິບັດຕົວຈິງ.

ແຜນທີ່ເລົ່ານີ້ສໍາລັບໃຜ?

ຊຸດຂໍ້ມູນຈະເຮັດຫນ້າເປັນແຜນທີ່ເພື່ອລະບຸຈຸດດ້ອຍຕ່າງໆແບບລະອຽດຖີ່ຖ້ວນ ແລະ ຈັດລໍາດັບຄວາມສໍາຄັນໃຫ້ແກ່ການລົງທຶນໃນລະດັບປະເທດ ແລະ ສາກົນ, ນັ້ນໝາຍຄວາມວ່າ ແຜນທີ່ເລົ່ານີ້ແມ່ນສິ່ງຈໍາເປັນໃຫ້ແກ່ ຜູ້ໃຫ້ທຶນ, ຄູ່ຮ່ວມພັດທະນາ ແລະ ກໍານົດບັນດາບຸລິມະສິດຕ່າງໆໃຫ້ແກ່ການຈັດຕັ້ງປະຕິບັດແຜນພັດທະນາເສດຖະກິດ - ສັງຄົມແຫ່ງຊາດ ໃນລະດັບປະເທດ ໂດຍສະເພາະກົມແຜນການ ແລະ ການເງິນ ຂອງກະຊວງ ກະສິກໍາ ແລະ ປ່າໄມ້ ຈະຊົມໃຊ້ແຜນດັ່ງກ່າວເຂົ້າໃນວຽກງານແກ້ໄຂ ບັນຫາຜົນກະທົບສູງດ້ານສະພາບອາກາດອັນຮີບຮ້ອນ ຫລື ກໍານົດເຂດພື້ນທີ່ ທີ່ເໝາະສົມສໍາລັບການລົງທຶນ ແລະ ໃຫ້ເຊົ່າ.

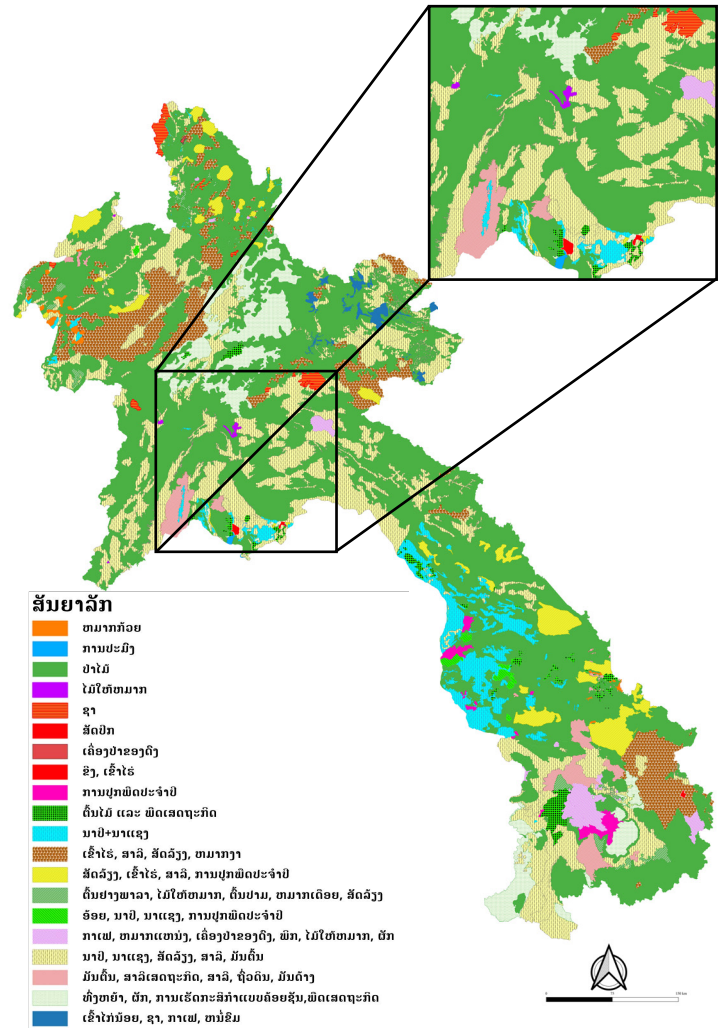
ໂດຍທົ່ວໄປແຜນທີ່ດັ່ງກ່າວຈະໄດ້ຮັບການຊົມໃຊ້ໂດຍບັນດາຜູ້ຊ່ຽວຊານ ວິຊາຂອງ ກະຊວງກະສິກໍາ ແລະ ປ່າໄມ້ (ກປມ) ປະກອບມີພະແນກກະສິກໍາແຂວງ, ກົມປ່າໄມ້, ກົມຊົນລະປະທານ, ກົມແຜນການ ແລະ ການເງິນ, ກົມລ້ຽງສັດແລະການປະມົງ ແລະ ກົມນະໂຍບາຍແລະກົດໝາຍ, ກົມສົ່ງເສີມເຕັກນິກ ແລະ ປຸງແຕ່ງ ແລະ ສະຖາບັນຄົ້ນຄວ້າກະສິກໍາ ແລະ ປ່າໄມ້ແຫ່ງຊາດ, ຕະຫຼອດຮອດກົມທີ່ດິນ ເຊິ່ງນອນໃນກະຊວງຊັບພະຍາກອນທຳມະຊາດ ແລະ ສິ່ງແວດລ້ອມ (ກຊສ).

ຫ້ອງການກະສິກໍາ ແລະ ປ່າໄມ້ເມືອງທີ່ຂຶ້ນກັບ ກປມ ແລະ ຫ້ອງການ ຊັບເມືອງ ທີ່ຂຶ້ນກັບ ກຊສ ແລະ ບັນດາໜ່ວຍ ງານອື່ນໆທີ່ກ່ຽວຂ້ອງການ ວາງແຜນກິດຈະກຳທາງການກະເສດຕະຫຼອດຮອດມະຫາວິທະຍາໄລ ແລະ ວິທະຍາໄລຕ່າງໆເຊິ່ງຄາດວ່າຈະໄດ້ຮັບຜົນປະໂຫຍດຈາກຂໍ້ມູນນະວັດຕະກຳ ທີ່ໄດ້ນຳສະເໜີໄປໂດຍມີຈຸດປະສົງເພື່ອການສຶກສາ ແລະ ຄົ້ນຄວ້າ. ແຕ່ເຖິງ ຢ່າງໃດກໍ່ດີ, ມັນເປັນສິ່ງຮັບຮູ້ດີແລ້ວວ່າຊຸດຂໍ້ມູນເລົ່ານີ້ ຈະຕ້ອງມີການຝຶກອົບ ຮົມແນະນຳການນຳໃຊ້ສາກ່ອນຈຶ່ງສາມາດນຳໃຊ້ໄດ້ໂດຍສະເພາະໃນຫ້ອງຖິ້ນ.



- 78 ອາຊີບໄດ້ຮັບການກຳນົດ
- 900 ຫົວໜ່ວຍອາຊີບໄດ້ຮັບການປະເມີນທີ່ຍຶດອາຊີບການກະເສດ, ຄວາມສ່ຽງຈາກສະພາບອາກາດ ແລະ ການຕອບໂຕ້

ແຜນທີ່ເພີ່ມເຕີມທີ່ຖືກອັບໂຫລດໃນ LRMIS:
 ແຜນທີ່ເຂົ້າ ແລະ ແຜນທີ່ການດຳລົງຊີວິດອື່ນໆຂອງ ສປປ ລາວ
 ດັດຊະນີຄວາມສາມາດໃນການປັບຕົວ
 ລະດັບການເຂົ້າເຖິງ ແລະ ການນຳໃຊ້ຊັບພະຍາກອນສະພາບອາກາດຂອງຊາວກະສິກອນ
 ລະດັບການເຂົ້າເຖິງສິນເຊື້ອຂອງຊາວກະສິກອນ
 ແນວທາງການຜະລິດຂອງຊາວກະສິກອນໄປສູ່ຕະຫລາດ
 ລະດັບຂອງການເຂົ້າເຖິງເຄື່ອງຈັກໄຟຟ້າ
 ຈຳນວນຊາວກະສິກອນທີ່ນຳໃຊ້ຝຸ່ນວິທະຍາສາດ (ປຸຍ)
 ລະດັບການຄ້າປະກັນສະບຽງອາຫານໃນຄົວເຮືອນຂອງຊາວກະສິກອນ
 ຄວາມຫລາກຫລາຍຂອງແຫລ່ງອາຫານໃນຄົວເຮືອນ
 ລະດັບຂອງການເຂົ້າເຖິງຊັບສິນຂອງຄົວເຮືອນ
 ລະດັບຂອງການມີນ້ຳຢ່າງຕໍ່ເນື່ອງ ສຳລັບການນຳໃຊ້ພາຍໃນປະເທດ
 ຈຳນວນຂອງຊາວກະສິກອນທີ່ນຳໃຊ້ແນວພັນພືດປັບປຸງ
 ຈຳນວນຂອງຊາວກະສິກອນທີ່ນຳໃຊ້ແນວພັນປັບປຸງແລ້ວ
 ຄວາມຫລາກຫລາຍຂອງລາຍຮັບໃນຄົວເຮືອນ
 ລະດັບການເຂົ້າເຖິງພື້ນຖານໂຄງລ່າງການຜະລິດ
 ລະດັບຂອງການເຂົ້າເຖິງ ແລະ ການນຳໃຊ້ອິນເຕີເນັດ
 ແຜນທີ່ການຫາລ້ຽງຊີບດ້ານການກະເສດຂອງ ສປປລາວ
 ລະດັບຂອງການຮັບຮອງເອົາວິທີການຈັດການທີ່ແຕກຕ່າງກັນສຳລັບການລ້ຽງສັດໃຫຍ່ ແລະ
 ທົ່ງຫຍ້າລ້ຽງສັດ
 ລະດັບຂອງການຮັບຮອງເອົາກິດຈະກຳໃຫມ່ສຳລັບການກະເສດ ລ້ຽງສັດ ແລະ ປະມົງ
 ລະດັບຂອງການຮັບຮອງເອົາການປູກຝັກອິນຊີ
 ການປະກອບອາຊີບດ້ວຍການເຮັດນາ ແລະ ອາຊີບອື່ນ ໃນລາວ
 ການແບ່ງປັນຜົນປະໂຫຍດດ້ວຍການຜະລິດກະສິກຳ ໂດຍຊາວກະສິກອນເປັນຄົນຂາຍ
 ລະດັບຂອງການຄັດເລືອກສັດລ້ຽງໃນຟາມ
 ການຫຸ້ນສ່ວນຂອງຊາວກະສິກອນຕໍ່ທຸລະກິດກະເສດຂະໜາດນ້ອຍ
 ຄຸນນະພາບຂອງດິນ ແລະ ຄວາມຄ້ອຍເຊັ່ນ
 ລະດັບການເຂົ້າເຖິງ ແລະ ການນຳໃຊ້ເຕັກນິກ ສຳລັບກະສິກຳ
 ລະດັບການເຂົ້າເຖິງ ຢາວັກຊີນ ແລະ ການຊ່ວຍເຫລືອທາງດ້ານເຕັກນິກສຳລັບການລ້ຽງສັດ
 ລະດັບການເຂົ້າເຖິງພາຫະນະສຳລັບນຳໃຊ້ເຂົ້າໃນການຜະລິດ ແລະ ການດຳເນີນທຸລະກິດ



ທິມງານ

- ການຄຸ້ມຄອງ ແລະ ຈັດຕັ້ງປະຕິບັດໂດຍລວມ: NAFRI ແລະ DALAM
- ບັນຊີລາຍຊື່ຂອງຜູ້ເຂົ້າຮ່ວມ: ຫ້ອງການກະສິກຳ ແລະ ປ່າໄມ້ເມືອງ ແລະ ແຂວງ (DAFO ແລະ PAFO)
- ການປະສານງານ ແລະ ການສະໜັບສະໜູນດ້ານການເງິນ: SAMIS, FAO Laos ແລະ CIAT De-Risk
- ຄວາມຊຳນານດ້ານວິຊາການ ແລະ ວິທະຍາສາດ: CIAT De-Risk

Source: GIS unit, DALaM of MAF, 2020.



©FAO/Monica Patti

ຂໍ້ມູນເພີ່ມຕື່ມ

ຂໍ້ມູນເພີ່ມຕື່ມໃນການສ້າງແຜນທີ່ປົກຫຸ້ມທີ່ດິນກະສິກໍາ ແລະ ໂຄງການຊາມິສ ແມ່ນສາມາດ ເບິ່ງໄດ້ທີ່ ເວັບໄຊຂອງ ອົງການອາຫານ ແລະ ການກະເສດ: <http://www.fao.org/in-action/samis/en/>
A/4E 2013 4/4e1a

ອົງການອາຫານ ແລະ ການກະເສດ ແຫ່ງສະຫະປະຊາຊາດ
ນະຄອນຫຼວງວຽງຈັນ, ສາທາລະນະລັດ ປະຊາທິປະໄຕ ປະຊາຊົນລາວ



ຂໍ້ມູນຍັງສາມາດເບິ່ງໄດ້ທີ່ໜ້າເວັບ CIAT:
<https://alliancebiodiversityciat.org/>

ຂໍ້ສະເໜີກ່ຽວກັບການສະໜັບສະໜູນດ້ານທຶນຮອນ ແລະ ການສອບຖາມແບບຕ່າງໆ ສາມາດເຂົ້າເບິ່ງໄດ້ທີ່:

- ກົມຄຸ້ມຄອງ ແລະ ພັດທະນາທີ່ດິນກະສິກໍາ (ຄພດກ, www.dalam.org.la)
ພາຍໃຕ້ກະຊວງກະສິກໍາ ແລະ ປ່າໄມ້ (ກປມ), ເຊິ່ງສາມາດຕິດຕໍ່ໄດ້ທີ່ເບີໂທລະສັບ +865 21 770201.
- ສະຖາບັນຄົ້ນຄວ້າກະສິກໍາ ແລະ ປ່າໄມ້ແຫ່ງຊາດ (NAFRI, www.nafri.org.la)
ພາຍໃຕ້ກະຊວງກະສິກໍາ ແລະ ປ່າໄມ້ (ກປມ), ເຊິ່ງສາມາດຕິດຕໍ່ໄດ້ທີ່ເບີໂທລະສັບ +865 21 770097.

ຂອບເຂດ ແລະ ອື່ທີ່ສະແດງອອກ ແລະ ການອອກແບບທີ່ໃຊ້ໃນແຜນທີ່ເຫຼົ່ານີ້ບໍ່ໄດ້ ໝາຍເຖິງການສະແດງຄວາມຄິດເຫັນໂດຍກ່ຽວກັບສ່ວນໜຶ່ງຂອງອົງການ FAO ກ່ຽວກັບສະຖານະພາບທາງດ້ານກົດໝາຍຂອງປະເທດໃດໜຶ່ງ, ອານາເຂດ, ເມືອງ ຫລື ພື້ນທີ່ ຫລື ອຳນາດການປົກຄອງ, ຫຼື ກ່ຽວຂ້ອງເຖິງການຈຳກັດການນຳໃຊ້ຂອງມັນ. ຊາຍແດນ ແລະ ເຂດແດນ. ເສັ້ນລຽບໃນແຜນທີ່ສະແດງເຖິງເສັ້ນຊາຍແດນໂດຍປະມານ ເຊິ່ງອາດຈະຍັງບໍ່ທັນມີການຕົກລົງກັນເທື່ອ.