

Nuestra Ref.: FAORLC
COPPESAALC-XVII-5

COMISIÓN DE PESCA EN PEQUEÑA ESCALA, ARTESANAL Y ACUICULTURA PARA AMÉRICA LATINA Y EL CARIBE

DECIMOSÉPTIMA REUNIÓN

Lima, Perú, 27-29 de octubre de 2021

PANORAMA DE LA PESCA CONTINENTAL EN AMÉRICA LATINA Y EL CARIBE

Introducción

El presente documento ofrece una síntesis de la situación actual de la pesca continental en América Latina y el Caribe (ALC), como parte de la información de contexto para el análisis sectorial en el marco de la XVII Reunión de la COPPESAALC. Para la elaboración de este documento se utilizaron como fuentes principales de información el Estado Mundial de la Pesca y la Acuicultura 2020 de la FAO¹ (SOFIA, por sus siglas en inglés), otras publicaciones recientes de la FAO y la base de datos FishstatJ².

Capturas de la pesca continental

Para el año 2019 la producción mundial de pesca continental se estimó en 12,1 millones de toneladas. En ALC este valor alcanzó 0,51 millones de toneladas, manteniendo un volumen de producción similar a los años anteriores. Para el año 2019 la pesca continental contribuyó con el 4.168% al total de las capturas de la región (Cuadro 1).

Cuadro 1: Producción de la pesca continental en ALC (millones de ton) en el período 1974-2019³

Pesca Continental	1974	1980	1990	2000	2010	2015	2018	2019
Mundo	4.3	4.4	6.4	8.6	10.8	11.1	12.0	12.1
LAC	0.25	0.31	0.44	0.49	0.51	0.53	0.57	0.51
Contribución LAC (%)	5.9	7.1	6.9	5.7	4.7	5.7	4.8	4.16

Fuente: FAO-Fishstat, 2021.

¹ FAO.2020 El estado mundial de la pesca y la acuicultura 2020. La sostenibilidad en acción. Roma
<https://doi.org/10.4060/ca9229es> <http://www.fao.org/fishery/sofia/es>

² FAO. 2021. Fishery and Aquaculture Statistics. Global production by production source 1950-2019 (FishstatJ). In: FAO Fisheries Division [online]. Rome. Updated 2021. www.fao.org/fishery/statistics/software/fishstatj/en

³ FAO. 2021. Fishery and Aquaculture Statistics. Global production by production source 1950-2019 (FishstatJ). In: FAO Fisheries Division [online]. Rome. Updated 2021. www.fao.org/fishery/statistics/software/fishstatj/en

Para minimizar los efectos de los métodos de trabajo de la FAO en el medio ambiente y contribuir a la neutralidad respecto del clima, se ha publicado un número limitado de ejemplares de este documento. Se ruega a los delegados y observadores que lleven sus copias a las reuniones y se abstengan de pedir copias adicionales. La mayoría de los documentos de reunión de la FAO está disponible en Internet, en el sitio www.fao.org

Desde el año 1974 hasta el 2010, la pesca continental de ALC presentó una tendencia creciente que se ha estabilizado en los últimos años en alrededor de 500 000 toneladas (Figura 2). Es importante señalar que existe una alta probabilidad de que el aumento en el volumen de estas capturas esté asociado a una mejora en los registros de descargas, ya que se infiere que el volumen está subestimado debido a las dificultades en la colecta de información particularmente en las poblaciones remotas, por lo que la calidad de la información ha sido históricamente deficiente y la oportunidad refleja desfases temporales. Muchas comunidades indígenas de zonas remotas, realizan capturas para el consumo familiar, que no son registradas y que pueden ser significativas en virtud de la cantidad de personas dedicadas a esta actividad de subsistencia.

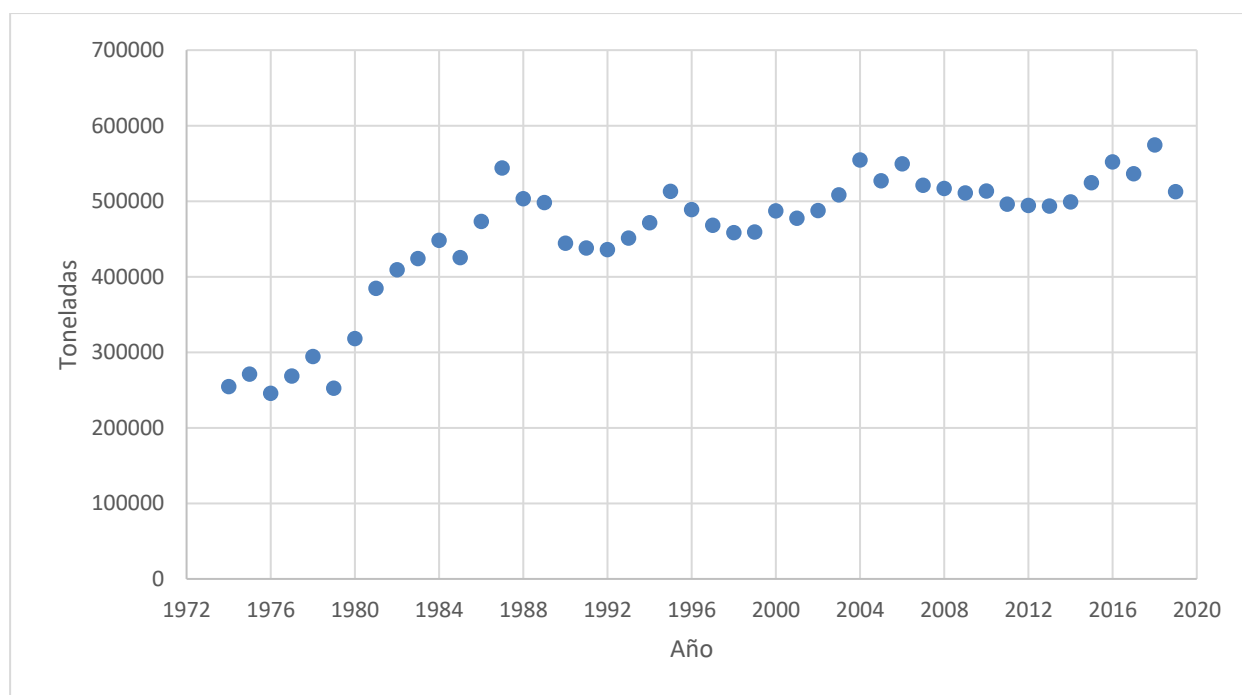


Figura 2. Comportamiento del volumen de capturas continentales en ALC entre 1974 y 2019¹

El cuadro 2 presenta las estimaciones de los volúmenes de captura en aguas continentales por país para los años de 2018 y 2019. La contribución relativa de la pesca en aguas continentales a las capturas totales de la región para el año 2019 disminuyó un 12.1% con respecto al año anterior.

Cuadro 2. Capturas Continentales, contribución de la pesca continental a las capturas totales nacionales, y de ALC y Tasa de crecimiento anual compuesta (TCAC) 2015-2019¹

País	2015	2018	2019	Contribución de la pesca continental en las capturas totales por país (%) para el 2019	Contribución por país al total de las capturas continentales de ALC para el 2019	Tasa crecimiento periodo 2015-2019	Tasa crecimiento periodo 2018-2019
Brasil	217 220	224 910	224 910	31.7	43.9	3.4	0.0
México	97 842	223 625	155 714	9.8	30.4	37.2	-43.6

¹ FAO. 2021. Fishery and Aquaculture Statistics. Global production by production source 1950-2019 (FishstatJ). In: FAO Fisheries Division [online]. Rome. Updated 2021. www.fao.org/fishery/statistics/software/fishstatj/en

Argentina	18 885	20 200	25 484	3.1	5.0	25.9	20.7
Colombia	20 474	21 757	22 495	22.2	4.4	9.0	3.3
Rep Boliv de Venezuela	6602	22 000	22 000	8.0	4.3	70.0	0.0
Perú	37 526	19 465	18 781	0.4	3.7	-99.8	-3.6
Paraguay	1323	17 111	16 940	100.0	3.3	92.2	-1.0
Bolivia Estado Plurinacional	11 730	7 400	7 900	100.0	1.5	-48.5	6.3
Uruguay	21 695	5 229	5 400	7.9	1.1	-301.8	3.2
Guatemala	6 889	2 360	2 360	14.1	0.5	-191.9	0.0
Cuba	679	1 950	1 799	9.7	0.4	62.3	-8.4
República Dominicana	213	1 523	1 370	9.7	0.3	84.5	-11.2
Jamaica	40 595	1 213	1 146	8.5	0.2	-3442.3	-5.8
Suriname	0	850	850	2.3	0.2	100.0	0.0
El Salvador	2 408	750	750	1.5	0.1	-221.1	0.0
Honduras	5 959	100	600	5.0	0.1	-893.2	83.3
Nicaragua	6 000	374	352	0.7	0.1	-1604.5	-6.3
Ecuador	459	123	142	0.0	0.0	-223.2	13.4
Panamá	7 700	128	125	0.1	0.0	-6060.0	-2.4
Costa Rica	0	50	50	0.4	0.0	0.0	0.0
Chile	0	0	0	0.0	0.0	0.0	0.0
Resto de países de LAC	0	1 341	1 331	0.8	0.7	0.0	-0.8
Total LAC	634 629	574 476	512 517	4.16	100	-24.3	-12.1

La pesca continental representa el total de las capturas pesqueras para los Estados de Bolivia (7 400 toneladas) y el Paraguay (17 110 toneladas). En otros países su contribución relativa a las capturas totales es altamente significativa; por ejemplo, para el año 2019, contribuyó con el 32 % del total de las capturas pesqueras de Brasil y el 22.4 % de la pesca total de Colombia.

Los dos principales productores de capturas continentales de la región para el 2019 fueron Brasil (42,7 %) y México (30,4% del total regional). Este último país registró una disminución de 67 911 ton en sus capturas continentales respecto al año anterior. En conjunto, ambos países representaron el 74,3 % de la producción pesquera continental total regional (Cuadro 2).

En la última década, Brasil, principal productor de la región, registró una estabilización en aproximadamente 225 mil ton. Es posible que el volumen sea subestimado, ya que una porción importante se destina al autoconsumo, sobre todo en poblados de difícil acceso con sub-registro de capturas y utilización. Entre 2015 y 2019 se registró una reducción de 24.3% en las capturas continentales en ALC; al igual que para el periodo comprendido entre el 2018 y 2019, con una disminución en la producción regional del 12.1%. Estas contracciones pueden ser reflejo de la debilidad de los sistemas estadísticos o, de forma más preocupante, pueden indicar reducción en la abundancia de las especies-objetivo, lo cual es difícil aseverar ante la carencia de información científica de soporte.

Con respecto a las principales especies capturadas en el bienio 2018-2019, el Cuadro 3 destaca la reducción del 31 % en las capturas de la tilapia (nei). Por su parte, la carpa común registra una disminución del 20% de las capturas en el 2019, con respecto al año anterior.

Cuadro 3. Principales especies capturadas en aguas continentales de ALC ¹

Especie	Volumen capturado 2018	Volumen capturado 2019
Tilapias nep	146 697	100 137
Sábalos sudamericanos nep	58 359	56 943
Peces de agua dulce nep	42 731	36 328
Carpa común	44 226	35 040
Siluroideos de agua dulce nep	25 314	26 785
Carácidos nep	24 173	25 571
Valentón	22 795	23 635
Curbinata	18 323	18 346
[Semaprochilodus insignis]	14 903	14 992
Bagre dorado	13 425	13 720
Cíclidos nep	13 178	13 368
Surubíes nep	8 210	10 758
[Hoplias aimara]	8 880	8 880
Camarones de agua dulce nep	9 682	8 667
[Hypophthalmus spp]	8 660	8 660
Coporo	7 905	7 066
Charales de agua dulce nep	8 062	5 800
Boquichico reticulado	4 851	5 545
Ciprínidos nep	7 511	5 091
[Schizodon fasciatus]	4 731	4 742
[Curimata cyprinoides]	4 730	4 730
Bagres nep	6 054	4 664
Sábalo rayado	4 234	4 370
Cachama	4 111	4 104
Otras especies	59 298	62 552
Total	574 476	512 517

A pesar de que la producción pesquera continental es significativamente menor a la de la pesca marina, su importancia social es altamente significativa en virtud de que representa el pilar de la seguridad alimentaria de múltiples comunidades ribereñas, muchas de ellas indígenas, ubicadas en las vastas cuencas hidrográficas de la región. Además proveen autoempleo a miles de habitantes de dichas comunidades, permitiendo el trueque de pescado por otros alimentos e insumos y el ingreso monetario por venta de excedentes.

Entre los problemas que más afectan la sostenibilidad de la pesca continental, además de los efectos del cambio climático en los ecosistemas acuáticos y la biodiversidad, se cuentan la contaminación del agua por agroquímicos, aguas negras de asentamientos humanos, desechos industriales y metales provenientes de la minería; además de la sobre-explotación de mantos acuíferos; la captura indiscriminada de juveniles para la acuariofilia y la introducción deliberada de especies ecológicamente agresivas. En los países suramericanos donde la pesca fluvial es culturalmente importante, la destrucción de hábitats y la obstrucción de los cauces por represas, se han convertido en serias amenazas particularmente para especies migratorias.

¹ FAO. 2021. Fishery and Aquaculture Statistics. Global production by production source 1950-2019 (FishstatJ). In: FAO Fisheries Division [online]. Rome. Updated 2021. www.fao.org/fishery/statistics/software/fishstatj/en

Conclusiones

- Se estima que la producción de pesca continental en ALC se ha estabilizado en alrededor de 500 000 ton por año. A pesar de los esfuerzos realizados por los países para estimar el volumen de las capturas continentales regionales, se requiere contar con mecanismos eficientes de registro y seguimiento, los cuales facilitarían la gestión sostenible de los recursos pesqueros continentales.
- Una de las principales limitantes para el registro y la inclusión de pescadores fluvio-lagunares en programas oficiales, es su amplia dispersión geográfica; aunado a lo anterior, los productos de la pesca son generalmente comercializados en mercados locales, lo que impide en muchas ocasiones el registro de su actividad, ante la falta de recursos humanos o mecanismos de colecta regular de información.
- Entre los principales retos de las pesquerías continentales se encuentran los efectos por la contaminación de los cuerpos de agua a causa de diferentes actividades antrópicas; el cambio climático que altera patrones de precipitación y con ello los procesos migratorios para la reproducción de muchas especies y la modificación de cauces que genera el mismo efecto.
- La debilidad de los sistemas de colecta, análisis y utilización de información biológico-pesquera para toma de decisiones en la gestión sectorial, es quizás la principal debilidad intrínseca de las entidades rectoras de la pesca en la región, particularmente cuando la dimensión económica de la pesca marina, acapara los limitados recursos con los que cuentan.