



Organisation des Nations Unies
pour l'alimentation
et l'agriculture

ANALYSE de la **RÉSILIENCE** **CLIMATIQUE** et du **RISQUE** de **CATASTROPHE** pour les **CHAÎNES** de **VALEUR** **SENSIBLES** au **GENRE**

Note d'orientation



ANALYSE de la **RÉSILIENCE**
CLIMATIQUE et du **RISQUE**
de **CATASTROPHE**
pour les **CHAÎNES** de **VALEUR**
SENSIBLES au **GENRE**

Note d'orientation

Alejandra Safa Barraza • Léa Berthelin

Organisation des Nations Unies pour l'alimentation et l'agriculture
Rome, 2022

Citer comme suit:

Safa Barraza, A. et Berthelin, L. 2022. *Analyse de la résilience climatique et du risque de catastrophe pour les chaînes de valeur sensibles au genre - Note d'orientation*. Rome, FAO. <https://doi.org/10.4060/cc0051fr>

Les appellations employées dans ce produit d'information et la présentation des données qui y figurent n'impliquent de la part de l'Organisation des Nations Unies pour l'alimentation et l'agriculture (FAO) aucune prise de position quant au statut juridique ou au stade de développement des pays, territoires, villes ou zones ou de leurs autorités, ni quant au tracé de leurs frontières ou limites. Le fait qu'une société ou qu'un produit manufacturé, breveté ou non, soit mentionné ne signifie pas que la FAO approuve ou recommande ladite société ou ledit produit de préférence à d'autres sociétés ou produits analogues qui ne sont pas cités.

Les opinions exprimées dans ce produit d'information sont celles du/des auteur(s) et ne reflètent pas nécessairement les vues ou les politiques de la FAO.

ISBN 978-92-5-136344-7

© FAO, 2022



Certains droits réservés. Cette œuvre est mise à la disposition du public selon les termes de la Licence Creative Commons Attribution-Pas d'Utilisation Commerciale-Partage dans les Mêmes Conditions 3.0 Organisations Intergouvernementales (CC BY-NC-SA 3.0 IGO; <https://creativecommons.org/licenses/by-nc-sa/3.0/igo/legalcode.fr>).

Selon les termes de cette licence, cette œuvre peut être copiée, diffusée et adaptée à des fins non commerciales, sous réserve que la source soit mentionnée. Lorsque l'œuvre est utilisée, rien ne doit laisser entendre que la FAO cautionne tels ou tels organisation, produit ou service. L'utilisation du logo de la FAO n'est pas autorisée. Si l'œuvre est adaptée, le produit de cette adaptation doit être diffusé sous la même licence Creative Commons ou sous une licence équivalente. Si l'œuvre est traduite, la traduction doit obligatoirement être accompagnée de la mention de la source ainsi que de la clause de non-responsabilité suivante: «La traduction n'a pas été réalisée par l'Organisation des Nations Unies pour l'alimentation et l'agriculture (FAO). La FAO n'est pas responsable du contenu ni de l'exactitude de la traduction. L'édition originale [langue] est celle qui fait foi.»

Tout litige relatif à la présente licence ne pouvant être résolu à l'amiable sera réglé par voie de médiation et d'arbitrage tel que décrit à l'Article 8 de la licence, sauf indication contraire contenue dans le présent document. Les règles de médiation applicables seront celles de l'Organisation mondiale de la propriété intellectuelle (<http://www.wipo.int/amc/fr/mediation/rules>) et tout arbitrage sera mené conformément au Règlement d'arbitrage de la Commission des Nations Unies pour le droit commercial international (CNUDCI).

Matériel attribué à des tiers. Il incombe aux utilisateurs souhaitant réutiliser des informations ou autres éléments contenus dans cette œuvre qui y sont attribués à un tiers, tels que des tableaux, des figures ou des images, de déterminer si une autorisation est requise pour leur réutilisation et d'obtenir le cas échéant la permission de l'ayant-droit. Toute action qui serait engagée à la suite d'une utilisation non autorisée d'un élément de l'œuvre sur lequel une tierce partie détient des droits ne pourrait l'être qu'à l'encontre de l'utilisateur.

Ventes, droits et licences. Les produits d'information de la FAO sont disponibles sur le site web de la FAO (www.fao.org/publications) et peuvent être achetés sur demande adressée par courriel à: publications-sales@fao.org. Les demandes visant un usage commercial doivent être soumises à: www.fao.org/contact-us/licence-request. Les questions relatives aux droits et aux licences doivent être adressées à: copyright@fao.org.

RÉSUMÉ

L'objet de cette publication est de faciliter l'analyse de genre dans les opérations des chaînes de valeur, en tenant compte des effets du changement climatique, afin d'accroître les capacités d'adaptation des acteurs des différents maillons. Elle vise à faciliter l'analyse des facteurs qui déterminent la vulnérabilité différenciée selon le genre face au changement climatique et aux risques. Elle s'adresse aux praticiens et aux prestataires de services, y compris les gouvernements, la société civile et le monde universitaire, afin d'orienter les interventions au sein du secteur agroalimentaire.

TABLE DES MATIÈRES

REMERCIEMENTS	iv
ABRÉVIATIONS, SIGLES ET ACRONYMES	v
INTRODUCTION	1
1. Chaînes de valeur durables dans le contexte de la transformation des systèmes alimentaires	2
2. Pertinence de l'égalité des genres dans l'adaptation au changement climatique et la réponse au risque de catastrophe dans le contexte des chaînes de valeur alimentaires	5
3. Analyse de genre, de l'adaptation au changement climatique et de la réduction du risque de catastrophe dans les chaînes de valeur	7
4. Outils et questions d'orientation pour l'analyse de genre, de l'adaptation au changement climatique et de la réduction du risque de catastrophe dans les chaînes de valeur	10
Analyse au niveau individuel et du ménage	12
Analyse de la chaîne de valeur de base	16
Analyse de la chaîne de valeur élargie	19
Analyse de l'environnement porteur national/international	22
RÉFÉRENCES	26

Figures

Figure 1. Durabilité dans les systèmes alimentaires	3
Figure 2. Le cadre des systèmes alimentaires en fonction du genre	4
Figure 3. Comment le changement climatique exacerbe les inégalités entre les genres	6
Figure 4. Cadre d'orientation de la FAO pour des chaînes de valeur sensibles au genre	8
Figure 5. Composantes d'accès aux ressources productives et du pouvoir et de la capacité d'agir	9
Figure 6. Illustration de l'effet du changement climatique sur les femmes le long d'une chaîne de valeur	9
Figure 7. Niveaux et sujets d'une analyse de genre, de la résilience climatique et du risque de catastrophe dans les chaînes de valeur	11
Figure 8. Cartographie sensible au genre: flux de produit et acteurs de la chaîne de valeur	17
Figure 9. Cartographie sensible au genre: services de soutien le long de la chaîne	20

REMERCIEMENTS

Cette publication a été développée sous la direction technique de Tacko Ndiaye, fonctionnaire principale en charge de l'égalité des genres, Division de la transformation rurale inclusive et de l'égalité femmes-hommes (ESP) et fonctionnaire technique principale du sous-programme FMM Autonomisation des femmes dans les systèmes alimentaires et renforcement des capacités locales et de la résilience des PEID dans le secteur agroalimentaire, dans le cadre duquel cette publication a été élaborée.

Nous adressons notre sincère reconnaissance aux collègues de la FAO pour leurs contributions et leurs commentaires précieux: Clara Park, fonctionnaire régionale en charge de l'égalité des genres au Bureau régional pour l'Afrique; Maurizio Furst, consultant en genre, ESP; Sibyl Nelson, Conseillère principale du programme au Bureau du changement climatique, de la biodiversité et de l'environnement (OCB); et Valentina Franchi, experte de l'égalité des genres au Bureau régional pour le Proche-Orient et l'Afrique du Nord (RNE).

Nous adressons également nos vifs remerciements à Dianne Berest pour la révision de la publication, à Maryck Holloway, de Green Ink, pour la traduction et à Sandra Green, de Green Communication Design, pour la conception et la mise en page.

ABRÉVIATIONS, SIGLES ET ACRONYMES

CCNUCC	Convention-cadre des Nations Unies sur les changements climatiques
CPS	Communauté du Pacifique
ESP	Division de la transformation rurale inclusive et de l'égalité femmes-hommes
FAO	Organisation des Nations Unies pour l'alimentation et l'agriculture
FIDA	Fonds international de développement agricole
GIEC	Groupe d'experts intergouvernemental sur l'évolution du climat
IFPRI	Institut international de recherche sur les politiques alimentaires
OCB	Bureau du changement climatique, de la biodiversité et de l'environnement
OMS	Organisation mondiale de la Santé
ONU-Femmes	Entité des Nations Unies pour l'égalité des sexes et l'autonomisation des femmes
PNUD	Programme des Nations Unies pour le développement
RNE	Bureau régional pour le Proche-Orient et l'Afrique du Nord
SAD	systèmes alimentaires durables
TIC	technologies de l'information et de la communication
UNFSS	Forum des Nations Unies sur les normes de durabilité
USAID	Agence des États-Unis pour le développement international

INTRODUCTION

Les femmes sont particulièrement présentes dans l'agriculture, un secteur qui est extrêmement sensible au changement climatique. Tout stress dans ce secteur aura sans doute de multiples effets différents sur la façon dont les femmes et les hommes participent aux chaînes de valeur agricole et sur les bénéfices qu'ils en tirent. Les femmes ont notamment moins de ressources pour réagir et s'adapter aux défis liés au climat et aux risques. De ce fait, leurs moyens d'existence sont plus vulnérables. Par ailleurs, les femmes jouent un rôle majeur dans la gestion des ressources naturelles en tant que productrices agricoles, travailleuses agricoles, gérantes d'exploitation, transformatrices, négociantes et entrepreneures. Par conséquent, l'égalité des genres et l'autonomisation des femmes sont des aspects cruciaux des chaînes de valeur durables et d'une agriculture capable de s'adapter au climat.

Dans la pratique, toutefois, le rôle des femmes dans le secteur est souvent sous-estimé et bridé par des contraintes en matière d'accès aux principaux actifs, aux ressources productives, aux services, à l'information et aux opportunités du marché du travail. Les normes sociales discriminatoires peuvent priver les femmes du droit de posséder des terres et des ressources naturelles, du droit de bénéficier de services financiers ou d'un accès au crédit, d'exploiter les technologies et d'élargir leurs réseaux, autant d'éléments qui affectent la productivité et l'efficacité de leurs opérations économiques. De plus, de telles normes réduisent leur capacité à faire face aux crises et aux risques climatiques, à préserver leurs moyens d'existence et à participer pleinement au renforcement de la résilience dans le secteur agroalimentaire.

À mesure que le changement climatique s'intensifie, il accentue les inégalités structurelles entre les genres et exacerbe les facteurs de longue date liés à la pauvreté, l'insécurité alimentaire et l'injustice (FIDA, 2021). En plus de ces problèmes, la pandémie de COVID-19 a des répercussions à court et long terme sur les personnes les plus vulnérables, notamment les femmes et les jeunes.

Pour pouvoir réagir comme il se doit aux besoins et aux préférences des femmes, ces spécificités doivent être prises en compte dans tous les plans de résilience et de lutte face au changement climatique et le genre doit être systématiquement intégré dans les politiques et les programmes agricoles d'adaptation et d'atténuation (FAO et PNUD, 2020). Il sera alors possible de s'attaquer aux inégalités entre les genres afin de réduire la vulnérabilité au changement climatique et aux crises, telles que la pandémie de COVID-19, et d'accroître les capacités d'adaptation des acteurs et des actrices des chaînes de valeur.

Les femmes peuvent jouer un rôle pivot dans les actions d'adaptation et la réduction des risques de catastrophe par le biais des opérations des chaînes de valeur si elles sont directement impliquées dans l'identification des menaces associées et dans l'élaboration de solutions possibles. Toutefois, elles sont souvent exclues des processus de prise de décisions, ce qui les empêche d'adopter des solutions et des technologies innovantes susceptibles de contribuer à l'adaptation au climat et à l'atténuation des émissions dans l'agriculture, tout en renforçant leur résilience.

Cette note d'orientation se concentre sur le nexus genre-changement climatique dans le contexte particulier des chaînes de valeur agroalimentaires. Elle vise à faciliter l'analyse des facteurs qui déterminent la vulnérabilité différenciée selon le genre face au changement climatique, aux risques et aux crises et l'identification d'interventions et de stratégies susceptibles de renforcer la capacité d'adaptation. Elle s'adresse aux praticiens et aux prestataires de services, y compris les gouvernements, la société civile et le monde universitaire, en vue d'identifier et d'intégrer des mesures prioritaires locales face au climat et aux risques dans une analyse des chaînes de valeur sensibles au genre et d'orienter davantage les interventions au sein du secteur de l'agroalimentaire.



©FAO/K.Purevraqcha

1. Chaînes de valeur durables dans le contexte de la transformation des systèmes alimentaires

D'après l'Organisation des Nations Unies pour l'alimentation et l'agriculture (FAO), les systèmes alimentaires:

englobent la palette complète d'acteurs, et leurs activités de valorisation associées, impliqués dans la production, l'agrégation, la transformation, la distribution, la consommation et la mise au rebut de produits alimentaires qui proviennent de l'agriculture, la foresterie, les pêches ou les industries alimentaires (FAO, 2018, p. 1).

Les systèmes alimentaires doivent aussi être considérés dans le contexte de leurs impacts sur l'environnement, la santé humaine et la société (von Braun *et al.*, 2020). Pour être durable, un système alimentaire doit fournir une alimentation pour tous ceux qui en dépendent, sans toutefois compromettre les piliers économiques, sociaux et environnementaux essentiels sur lesquels il repose (FAO, 2018). Vu sous cet angle, comme le montre en détail la **figure 1** (p. 3), un système alimentaire durable est un système qui (FAO, 2018):

- **est rentable de bout en bout** (durabilité économique), en générant des bénéfices pour tous les acteurs impliqués, y compris les femmes et les hommes, grâce à des processus de valorisation;
- **fournit une large gamme de bénéfices pour la société** (durabilité sociale), avec une répartition équitable des bénéfices, sans discrimination sur la base du genre, de l'âge, de la race, du handicap, de l'ethnicité ou autres considérations sociales, et en contribuant au progrès des résultats socioculturels, tels que la nutrition et la santé;
- **exerce un impact positif ou neutre sur le milieu naturel** (durabilité environnementale), notamment la biodiversité, l'eau, le sol, la santé des animaux et des végétaux, l'empreinte carbone et l'empreinte en eau (FAO, 2018).

En appliquant une approche fondée sur les systèmes alimentaires, les principales interactions et les interdépendances entre les processus et les différents maillons peuvent être visualisées, ce qui permet de mieux comprendre les trois piliers de la durabilité et les opérations des chaînes de valeur.

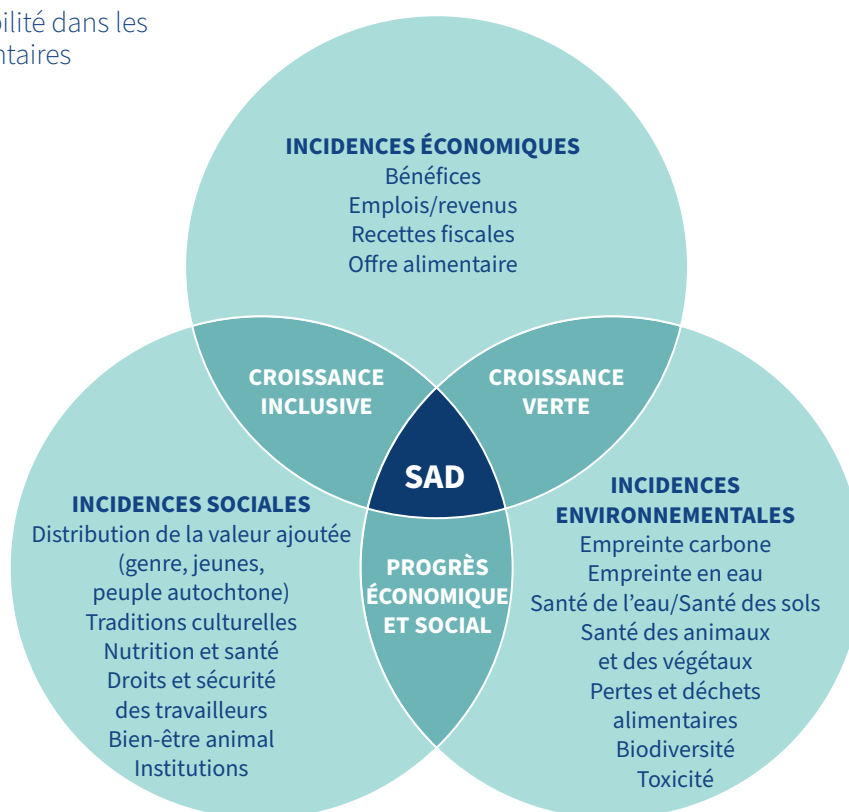
Les systèmes alimentaires sont influencés par des moteurs de changement interconnectés¹, qui peuvent faciliter un élan positif vers un développement inclusif et durable. Parmi ces moteurs, la catégorie biophysique et environnementale traite du changement climatique et des risques associés. D'autres catégories comprennent des moteurs politiques et économiques, socioculturels et démographiques, ainsi que l'innovation, les technologies et les infrastructures. Tous les moteurs ont une incidence sur l'offre d'aliments, les environnements alimentaires, le comportement des consommateurs et les résultats sociaux du système alimentaire, notamment la nutrition et la santé (HLPE, 2017).

Du point de vue du genre, tous les moteurs des systèmes alimentaires fonctionnent dans des contextes d'inégalités structurelles entre femmes et hommes qui influencent les opérations des chaînes de valeur et les environnements alimentaires quant à la manière dont la population accède à la nourriture et quant à la qualité nutritionnelle des aliments auxquels elle a accès, quels aliments elle choisit de consommer et les résultats des systèmes alimentaires, y compris en matière de régime alimentaire, d'égalité des genres et d'autonomisation des femmes, d'économie et de moyens d'existence ainsi que les résultats environnementaux (Njuki *et al.*, 2021).

Tous ces moteurs sont interconnectés et les aspects pertinents du genre ne sont pas réduits à des facteurs socioculturels mais plutôt intégrés dans l'ensemble des composants du système alimentaire. Comme les systèmes alimentaires sont impactés par le changement

¹ Comme l'a déclaré le Groupe scientifique UNFSS (2020), «Les moteurs des processus de changement sont des développements au sein de la science et des innovations associées ainsi que leur interconnexion avec les politiques, deux éléments qui sont liés aux intérêts, aux besoins et aux accomplissements des communautés agricoles, de l'industrie alimentaire et à la demande des consommateurs».

Figure 1. Durabilité dans les systèmes alimentaires



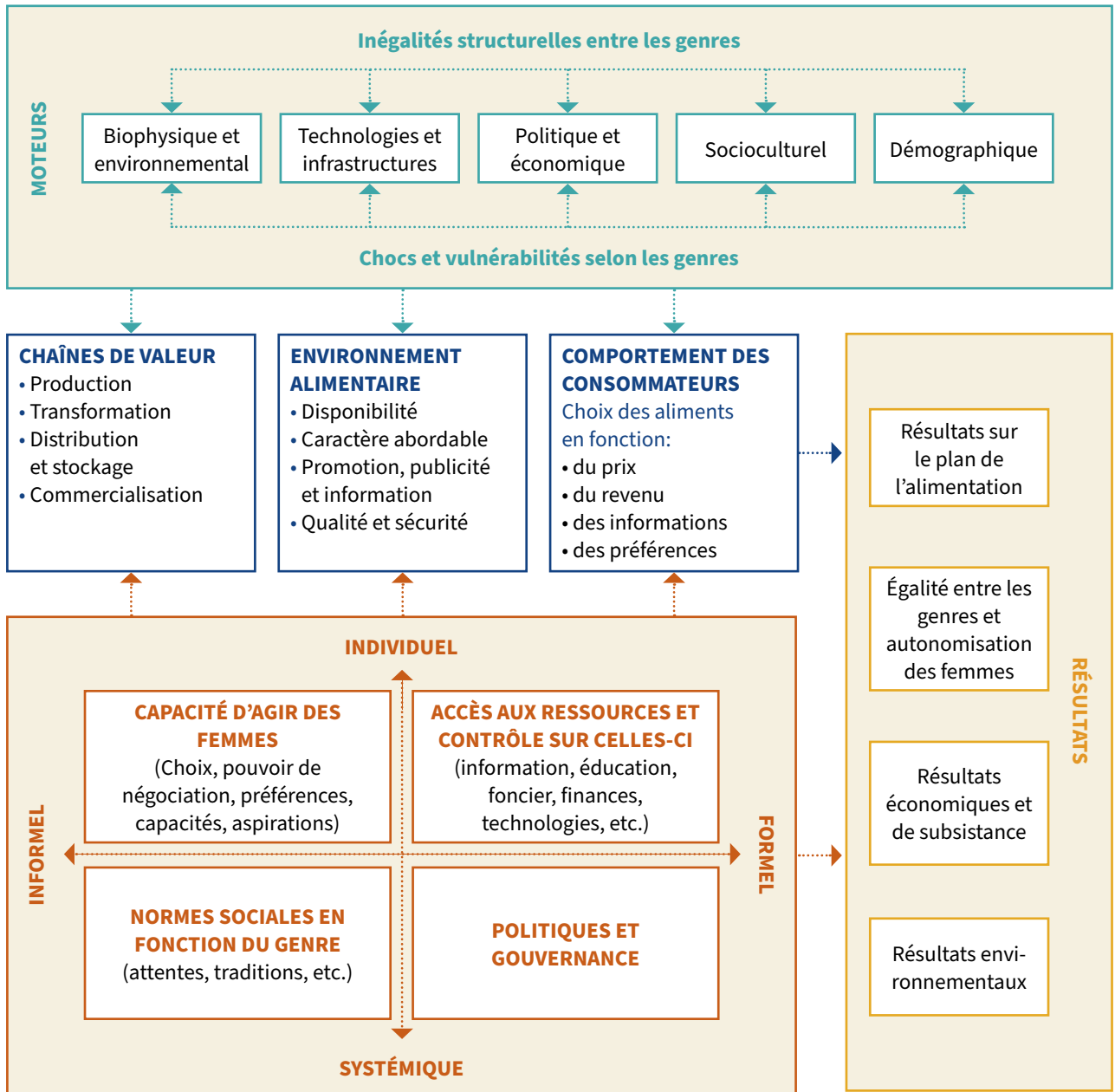
Source: FAO. 2018. Sustainable food systems. Concept and framework [en ligne]. <http://www.fao.org/3/ca2079en/CA2079EN.pdf>

climatique et peuvent aussi y contribuer, l'examen des moteurs environnementaux révèle les effets du changement climatique et les risques qu'il pose et il met la lumière sur la façon dont les femmes et les hommes sont affectés de différente manière dans leurs opérations au sein des chaînes de valeur, ainsi que les mesures qui devraient être adoptées pour faire face aux effets négatifs du changement climatique. Cela permet d'élaborer des solutions appropriées pour s'adapter au changement climatique et atténuer ses effets en fonction de chaque situation spécifique et des ensembles de besoins et de priorités. En particulier, les aspects environnementaux sont identifiés afin de cartographier les possibilités d'une utilisation plus efficace des ressources naturelles disponibles et de réduire les effets négatifs de la production alimentaire, tout en s'attaquant aux inégalités structurelles et aux dimensions de genre des chocs et des vulnérabilités. Comme on peut le voir, la base de ressources naturelles fait partie du moteur biophysique et environnemental des systèmes alimentaires du point de vue du capital de ressources naturelles, des services écosystémiques et des effets du changement climatique ainsi que la façon dont ceux-ci impactent les acteurs des chaînes de valeurs et les résultats des systèmes alimentaires dans leur ensemble.

Pour renforcer les systèmes alimentaires durables et bâtir une agriculture résiliente, les inégalités structurelles entre les genres doivent être affrontées; il

faut s'attaquer aux dimensions de genre des chocs et des vulnérabilités et il faut freiner la cadence et l'ampleur des effets du changement climatique et des catastrophes. Cela suppose d'analyser les principaux éléments des systèmes alimentaires – les chaînes de valeur, les environnements alimentaires et le comportement des consommateurs – et la façon dont ceux-ci sont concernés par les inégalités entre les femmes et les hommes à de multiples niveaux: individuel et systémique, formel et informel. D'un point de vue individuel et informel, les inégalités des genres sont celles qui sont liées à des attitudes et des comportements restrictifs qui déterminent les normes de genre, par exemple, en ce qui concerne la participation des femmes à des réunions ou des coopératives. Les inégalités entre les genres d'un point de vue individuel et formel sont celles qui sont liées à des pratiques et des règlements discriminatoires, régissant, par exemple, l'accès des femmes aux actifs, aux ressources et aux services. Les dimensions de nature formelle et systémique ont trait à la législation, aux politiques et à la façon dont les institutions fonctionnent, par exemple, en ce qui concerne la prestation de services. Toutes ces dimensions sont interconnectées et doivent être prises en compte pour transformer les systèmes alimentaires de manière équitable, comme le montre la **figure 2** (p. 4).

Figure 2. Le cadre des systèmes alimentaires en fonction du genre



Source: Njuki, J., Eissler, S., Malapit, H., Meinzen-Dick, R., Bryan, E. et Quisumbing, A. 2021. A Review of Evidence on Gender Equality, Women's Empowerment, and Food Systems. IFPRI Discussion Paper 02034. Dakar, IFPRI. <http://www.indiaenvironmentportal.org.in/files/file/A%20Review%20of%20Evidence%20on%20Gender%20Equality.pdf>



©FAO/ Volantiana Raharinaivo

2. Pertinence de l'égalité des genres dans l'adaptation au changement climatique et la réponse au risque de catastrophe dans le contexte des chaînes de valeur alimentaires

Les femmes impliquées dans les opérations du système alimentaire ne sont pas un groupe homogène et peuvent être confrontées à de nombreuses formes de discrimination qui accentuent le problème. L'analyse intersectionnelle permet d'évaluer comment des caractéristiques individuelles multiples, comme le genre, l'ethnicité et l'âge, peuvent interagir avec des normes sociales discriminatoires pour dicter la place d'une personne dans la société (OMS, 2020). Ce type d'analyse peut éclairer la réponse politique et les interventions dans les domaines du genre et du changement climatique, en montrant comment le genre est à l'interface d'une variété de situations sociales pour déterminer la vulnérabilité d'une personne ou d'un groupe ou leur résilience au changement climatique et aux crises telles que la pandémie de COVID-19. Bien que ces interactions soient propres au contexte et changeront en fonction du groupe étudié, certains thèmes communs se dégagent, comme:

- **Les normes et les pratiques sociales toxiques** déterminent la distribution selon le genre du travail rémunéré et non rémunéré; limitent l'accès des femmes aux actifs, aux ressources productives et aux marchés et le contrôle qu'elles exercent dessus; brident la mobilité des femmes et sapent leur capacité de leadership. Tous ces facteurs augmentent la vulnérabilité des femmes au changement climatique et aux risques. Par exemple, le changement climatique et les catastrophes naturelles peuvent réduire l'offre de matières premières et les normes sociales relatives à la mobilité des femmes font souvent qu'il est encore plus difficile pour les femmes d'accéder à ces ressources rares.

- **Le déni de droits, qui résulte des institutions et des lois formelles et informelles**, exerce aussi des effets disproportionnés sur les femmes, en particulier dans les contextes ruraux. Une discrimination systématique à l'égard des femmes à la fois institutionnelle et législative ressort clairement des questions qui touchent à la propriété foncière, l'emploi, la prise de décisions et la participation, l'accès à la santé et l'éducation, autant d'éléments qui diminuent la capacité d'agir des femmes et réduisent leurs capacités à s'adapter et à diversifier leurs options de subsistance.

D'après le [Cadre d'orientation de la FAO sur les chaînes de valeur sensibles au genre](#), les relations femmes-hommes sont un élément primordial du contexte économique et social qui façonne les chaînes de valeur à tous les niveaux. À ce titre, la dynamique de genre est inextricablement liée à la croissance des chaînes de valeur. Parmi les facteurs déterminants peuvent figurer les emplois qui sont ouverts aux hommes et aux femmes, les écarts de salaire et la nature des rôles des individus dans la chaîne de valeur (qui sont liés à la façon dont le temps est attribué aux différentes activités, l'adoption ou non de technologies d'allègement des tâches selon quels types de tâches, ainsi que le degré de participation à la prise de décisions) (FAO, 2016).

Les inégalités sociales rendent souvent les personnes plus vulnérables aux effets du changement climatique et limitent leurs options de gestion des risques climatiques et autres – prendre des mesures préventives, accéder à des mesures d'adaptation et d'atténuation et

«Les différences sexospécifiques en matière de dépendance envers les ressources naturelles et les services écosystémiques expliquent les capacités d'adaptation dissemblables et les disparités dans l'exposition au risque et la vulnérabilité aux pertes de biodiversité et aux changements en matière d'accès et de gestion des ressources naturelles. Dans bien des régions, les femmes ont un accès restreint aux services de conseil agricole et aux institutions rurales formelles. Cela réduit encore leurs chances d'en savoir plus sur les stratégies d'adaptation et sur une agriculture intelligente face au climat.»

Source: FAO. 2013. Climate Smart Agriculture Sourcebook. Rome. <https://www.fao.org/3/i3325e/i3325e.pdf>



les adopter. Le genre est souvent un facteur crucial de ces obstacles. Par conséquent, les principales inégalités entre les femmes et les hommes doivent être identifiées et des mesures efficaces pour les combattre doivent être conçues afin de renforcer la résilience et l'adaptation au climat et aux catastrophes. Le fait de travailler avec des hommes et des femmes pour reconnaître leurs droits égaux en qualité d'agents du changement et de décideurs le long de la chaîne de valeur, y compris au niveau des ménages, est un profil d'évolution essentiel vers l'égalité des genres et vers l'autonomisation et la résilience des femmes (Jost, Ferdous et Spicer, 2014).

Du fait de leurs rôles et responsabilités au niveau des ménages et de la communauté ainsi que dans les opérations de la chaîne de valeur, en principe les femmes s'appuient davantage que les hommes sur les ressources naturelles disponibles, ce qui les rend plus dépendantes à l'égard des services écosystémiques pour leurs moyens d'existence (FAO, 2013). À ce titre, elles sont touchées plus gravement que les hommes par les effets négatifs du changement climatique au sein des chaînes de valeur agricoles et elles sont constamment forcées de s'adapter face aux pénuries d'eau, à la dégradation des sols et aux événements naturels inattendus, qui sont autant de menaces qui pèsent sur leurs moyens d'existence (Groupe d'experts sur les PMA-CCNUCC, 2015). Par ailleurs, dans les pays en développement, les femmes sont terriblement affectées par la pauvreté énergétique. Par exemple, dans certains pays, ce sont elles qui sont principalement responsables de la collecte du bois de chauffage, une tâche chronophage et à forte intensité de main-d'œuvre.

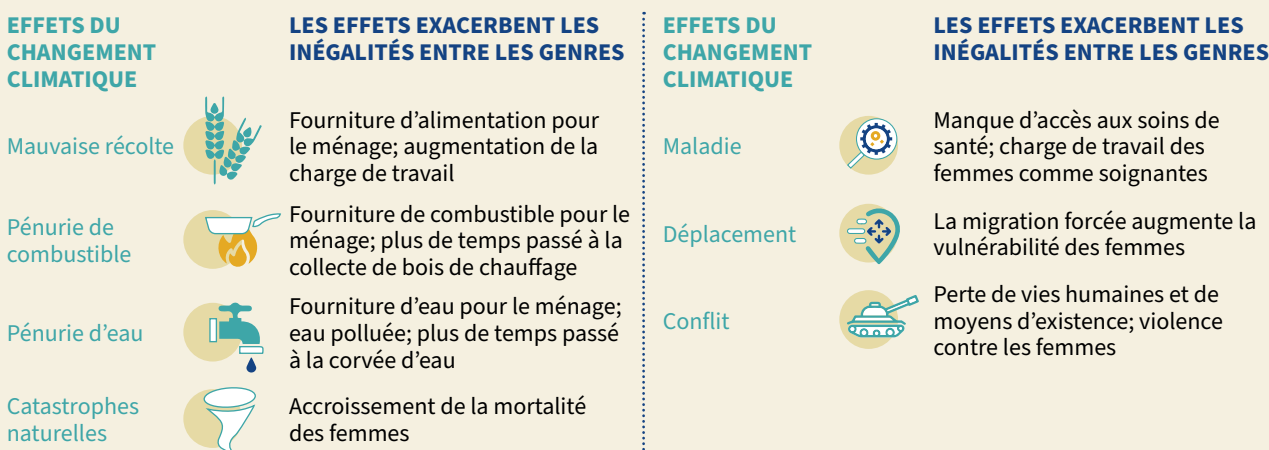
Il est essentiel d'intégrer les points de vue et les priorités des femmes et des hommes pour garantir l'égalité des genres et une action climatique efficace. Une approche sensible au genre en matière d'adaptation au changement climatique dans les chaînes de valeur renforcerait

la résilience car cela conduirait à l'inclusion des capacités, des expériences, du savoir-faire et du point de vue des femmes comme des hommes dans la conception et la mise en œuvre de projets et programmes associés (FAO, PNUD, 2020). L'identification et la suppression des différentes contraintes auxquelles sont confrontés les femmes et les hommes et d'autres groupes sociaux (jeunes, groupes ethniques, personnes vivant avec un handicap, etc.) tout au long de la chaîne de valeur leur permettraient de participer sur un pied d'égalité à la prise de décisions et d'exercer une influence sur la meilleure façon de réagir aux défis associés au climat.

Pour améliorer les opérations des chaînes de valeur et s'attaquer aux inégalités entre les genres, il est important de:

- **reconnaître les différences entre les genres dans la distribution des tâches, des ressources et des services** et de tenir compte des besoins spécifiques des femmes et des hommes, de leurs opportunités et leurs compétences d'adaptation (FAO et PNUD, 2020);
- **garantir une participation égale des hommes et des femmes à la prise de décisions et la même influence** concernant la mise en œuvre des mesures d'adaptation (FAO et PNUD, 2020);
- **garantir un accès aux ressources financières de même qu'un contrôle sur les ressources et autres bénéfiques** résultant des investissements liés à l'adaptation **qui soient équitables entre les genres** (FAO et PNUD, 2020);
- **remettre en question les normes sociales discriminatoires** et s'assurer que les hommes, les femmes, les garçons et les filles peuvent tirer profit des interventions dans une même mesure, ce qui débouchera sur des résultats plus équitables et plus durables.

Figure 3. Comment le changement climatique exacerbe les inégalités entre les genres



Source: FAO et Banque mondiale. 2017. How to integrate gender issues in climate-smart agriculture projects. Rome. <https://www.fao.org/3/i6097e/i6097E.pdf>



©IFAD/ David F. Paqui

3. Analyse de genre, de l'adaptation au changement climatique et de la réduction du risque de catastrophe dans les chaînes de valeur

Alors que le changement climatique menace les systèmes alimentaires, l'application d'une approche par chaîne de valeur est utile pour analyser les risques climatiques à tous les stades de la chaîne de valeur (au-delà de la production) et pour déterminer une approche plus systémique de la gestion des risques (FAO et PNUD, 2020). L'analyse de la chaîne de valeur fait qu'il est possible de comprendre la performance des processus et comment les différents acteurs y participent et en tirent parti. Cela donne aussi une idée des principaux défis que renferme la chaîne de valeur, y compris ceux associés au changement climatique et aux risques, ainsi que les mesures possibles appropriées d'adaptation et de mise à niveau.

Par ailleurs, les chaînes de valeur ne fonctionnent pas en vase clos. Elles sont affectées par l'environnement dans lequel elles fonctionnent, et notamment par les effets du changement climatique. À cet égard, une approche par chaîne de valeur confère une méthode systémique pour renforcer la résilience. Cela comprend l'analyse de la performance de la chaîne de valeur mais aussi des risques et des effets du changement climatique dans:

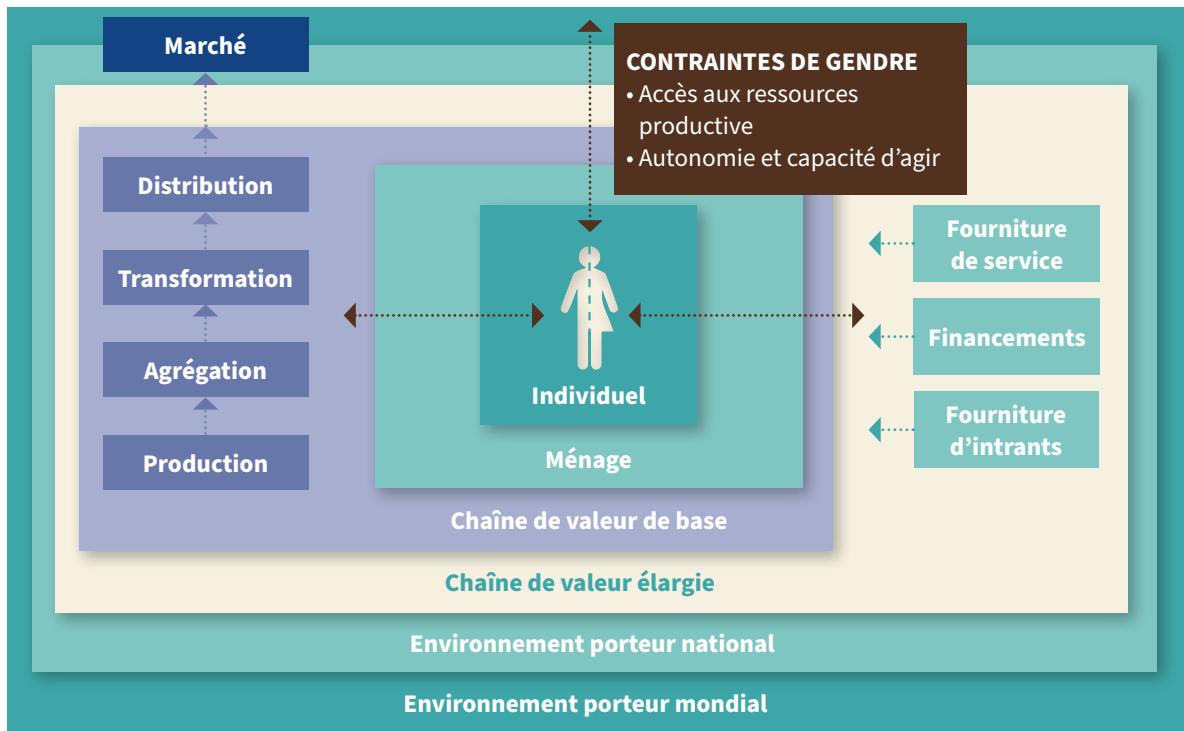
- **la chaîne de valeur de base**, (surtout la production, l'agrégation, la transformation, la distribution et la consommation) qui a trait aux acteurs de la chaîne de valeur qui produisent ou s'approvisionnent en amont, valorisent le produit puis le revendent au niveau suivant (Mwesigye et Nguyen, 2020);

- **la chaîne de valeur élargie**, en tenant compte des prestataires de services de développement des entreprises; et
- **un environnement porteur**, qui détermine les conditions dans lesquelles opèrent les acteurs de la chaîne de valeur et les services de soutien, tels que les politiques, les lois et règlements (FAO, 2016).

Des éléments sociétaux influencent également l'environnement des opérations de la chaîne de valeur, ainsi que les tendances de consommation qui dictent la demande et, finalement, déterminent la valeur des produits agroalimentaires. Enfin, les types de **ressources naturelles et écosystémiques** disponibles et la façon dont elles sont utilisées détermineront l'exposition aux effets du changement climatique et aux risques de catastrophe.

Le cadre d'orientation de la FAO sur les chaînes de valeur sensibles au genre (2016) présente l'analyse **au niveau individuel et au niveau des ménages**, en reconnaissant les caractéristiques, les capacités et les aspirations propres à chaque acteur des chaînes de valeur en fonction de leur genre, leur ethnicité, leur âge, et autres facteurs sociaux. Cette approche reconnaît également que la dynamique sociale et les rapports de force au sein des membres du ménage définissent la distribution des rôles et des responsabilités entre les femmes et les hommes, ainsi que les droits et les ressources.

Figure 4. Cadre d'orientation de la FAO pour des chaînes de valeur sensibles au genre



.....> **Contraintes basées sur le genre**

Source: FAO. 2017. Développer des chaînes de valeur sensibles au genre – Cadre d'orientation. Rome. <http://www.fao.org/3/i6462f/i6462f.pdf>

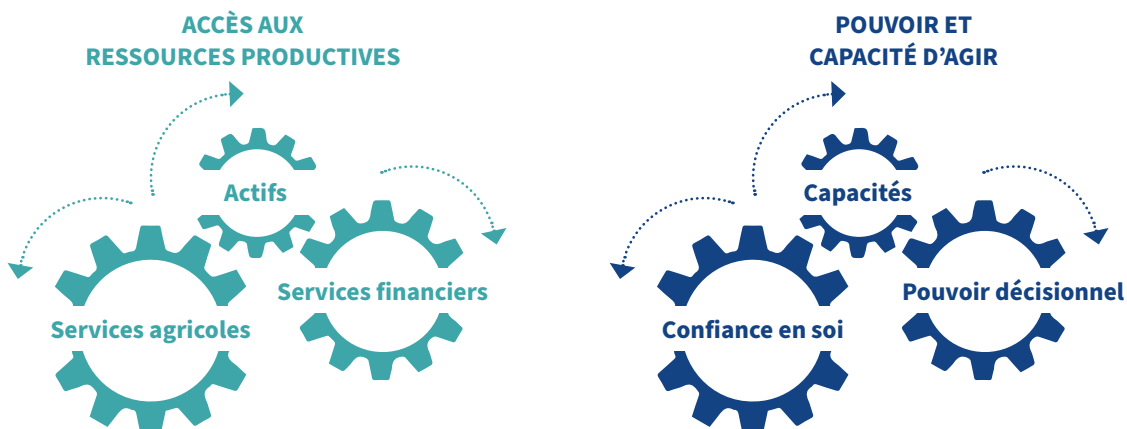
L'analyse de genre est un effort systématique visant à identifier les principales causes des inégalités entre les genres, qui se traduisent aussi le plus souvent par des résultats médiocres de la chaîne de valeur et par l'échec des mesures d'adaptation au changement climatique. Les contraintes de genre peuvent être définies comme «des restrictions imposées sur l'accès des hommes ou des femmes aux ressources ou aux opportunités qui sont fondées sur leurs rôles ou leurs responsabilités liés au genre» (USAID, 2009). Ces contraintes peuvent entraver la capacité d'un individu à participer à la chaîne de valeur et limiter les bénéfices que l'individu est en mesure de recevoir (FAO, 2017).

L'identification des contraintes de genre par le biais d'une analyse de la chaîne de valeur sensible au genre implique de cerner les rôles des hommes et des femmes et leurs relations aux différents niveaux des opérations de la chaîne de valeur: c'est-à-dire au niveau interpersonnel, au niveau du ménage, de la communauté ou encore au niveau local et national. L'analyse explore l'accès aux ressources productives et leur contrôle de même que l'accès aux bénéfices et leur contrôle et elle examine la sphère publique comme la sphère privée,

en considérant les ménages, les communautés, les institutions, les pratiques formelles et informelles ainsi que les lois et règlements. Une analyse de genre doit aussi tenir compte d'autres considérations qui affectent tous les membres de la société, telles que l'âge, l'ethnicité, la classe sociale, la caste et d'autres conditions socioéconomiques, afin d'explorer comment d'autres catégories de différence, en plus du genre, intensifient les processus de discrimination sociale (OMS, 2020).

Deux dimensions principales interdépendantes guident cette analyse: i. **l'accès aux ressources productives**, y compris les actifs (terres, équipement, réseaux), les services agricoles (formation et information, technologies en général et technologies de l'information et de la communication [TIC], intrants agricoles) et services financiers; et ii. **pouvoir et capacité d'agir (« agentivité »)**, cette dernière faisant référence à la capacité de faire des choix autonomes et de transformer ces choix en résultats souhaités (FAO, 2017), et le «pouvoir» a trait à l'aptitude de contrôler les ressources et les bénéfices. Le pouvoir et la capacité d'agir englobent les capacités, la confiance en soi et le pouvoir décisionnel (voir la **figure 5**, p. 9).

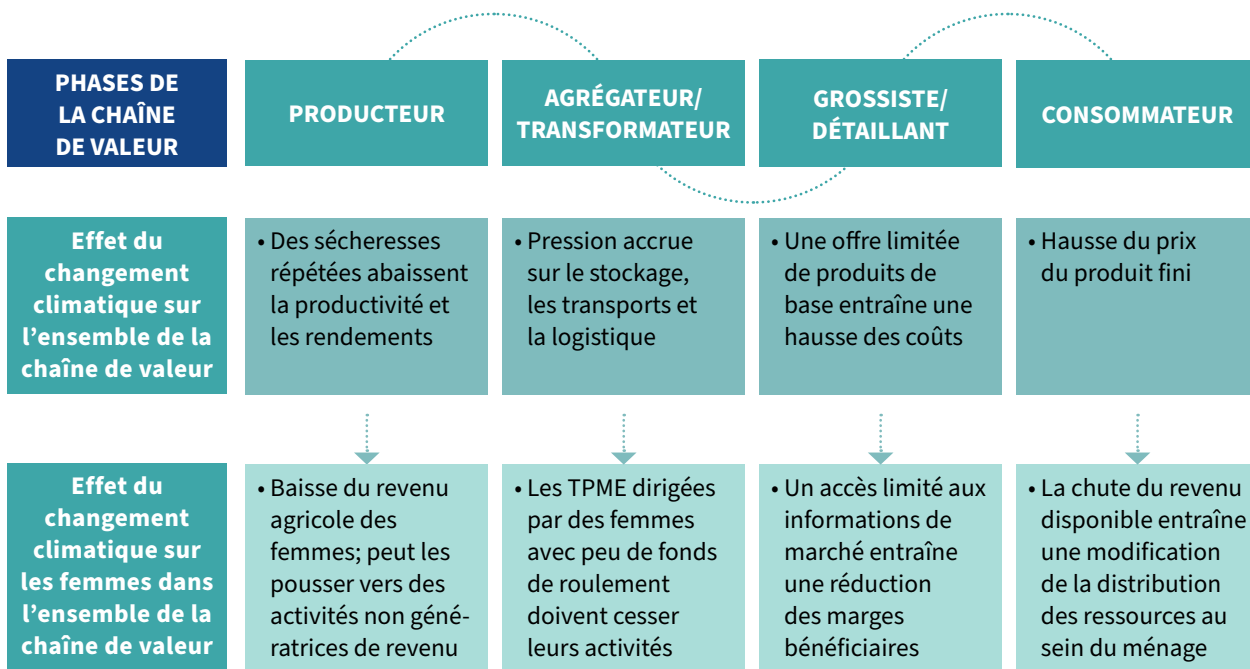
Figure 5. Composantes d'accès aux ressources productives et du pouvoir et de la capacité d'agir



Source: FAO. 2017. Développer des chaînes de valeur sensibles au genre – Cadre d'orientation. Rome. <http://www.fao.org/3/i6462f/i6462f.pdf>

Comme indiqué plus haut, l'analyse des contraintes de genre liées au changement climatique et aux risques grâce à une approche par chaîne de valeur peut contribuer à identifier les vulnérabilités et les points chauds le long de la chaîne de valeur afin de faciliter la planification de l'adaptation pour les opérations des différents maillons.

Figure 6. Illustration de l'effet du changement climatique sur les femmes le long d'une chaîne de valeur



Source: FAO et UNDP. 2020. Toolkit for value chain analysis and market development integrating climate resilience and gender responsiveness – Integrating agriculture in National Adaptation Plans (NAP-Ag) Programme. Bangkok. <https://www.fao.org/publications/card/en/c/CB0699EN/>



4. Outils et questions d'orientation pour l'analyse de genre, de l'adaptation au changement climatique et de la réduction du risque de catastrophe dans les chaînes de valeur

©FAO/ Volantiana Raharinaivo

Les questions d'orientation, les techniques et les outils présentés dans cette section entendent faciliter:

i. l'analyse des principaux défis et des contraintes de genre auxquels sont confrontés les acteurs des chaînes de valeur en réponse au changement climatique et aux risques de catastrophe; et: **ii. l'identification des points d'entrée pour la conception de programmes et projets**, qui renforcent les capacités des femmes et des hommes à s'adapter au changement climatique et à absorber les chocs provoqués par les catastrophes.

Les instruments et les questions d'orientation présentés ici s'appuient sur plusieurs cadres et mécanismes² et utilisent une approche par chaîne de valeur, car tous les stades de la chaîne de valeur ont des risques climatiques associés, tout en adoptant une approche plus systémique de la gestion des risques. Par conséquent, l'analyse du changement climatique et du risque de catastrophe devrait faire partie d'une analyse plus large de la chaîne de valeur, englobant les facteurs économiques, sociaux et environnementaux qui servent de base à des opérations durables.

La **figure 7** (p.11) montre les différents niveaux d'analyse d'une approche par chaîne de valeur sensible au genre (niveau individuel et du ménage, chaînes de valeur de base et chaîne de valeur élargie, et l'environnement

porteur au sein duquel opèrent les chaînes de valeur), ainsi que les principaux sujets de l'analyse à chaque niveau.

Il est proposé une liste des questions d'orientation pour l'analyse du changement climatique et des risques de catastrophe à ces différents niveaux. La liste n'est pas exhaustive et il convient de l'adapter à chaque contexte. Les questions sont organisées comme suit: i) la capacité des acteurs de la chaîne de valeur à s'adapter au changement climatique, ii) leur capacité à faire face aux risques de catastrophe, iii) leur capacité technique, et iv) les facteurs liés au genre.

Pour faciliter une analyse de genre et utiliser les questions d'orientation, il est fondamental de produire des données ventilées par sexe et de prendre en compte les différents groupes sociaux auxquels appartiennent les femmes et les hommes des milieux ruraux, tels que les communautés autochtones, les communautés afrodescendantes et les jeunes, etc. L'identification et l'inclusion des différentes situations sociales des individus impliqués dans les opérations de la chaîne de valeur fournissent une meilleure appréciation de la manière dont les différentes personnes y participent et les contraintes spécifiques auxquelles elles sont confrontées, tout en valorisant leur expérience et leurs connaissances.

² Ceux-ci comprennent le Manuel d'Analyse de la vulnérabilité et de la capacité d'adaptation au changement climatique élaboré par CARE (2010) ainsi que le cadre d'orientation (2017) et le guide pratique à l'attention des praticiens (2020) pour développer des chaînes de valeur sensibles au genre publiés par la FAO.

Figure 7. Niveaux et sujets d'une analyse de genre, de la résilience climatique et du risque de catastrophe dans les chaînes de valeur



Source: Élaboré par les auteurs pour cette publication, 2021.

Analyse au niveau individuel et du ménage

Le cadre de la FAO sur les chaînes de valeur sensibles au genre (2017) comprend une analyse au niveau individuel et du ménage. L'analyse à ce niveau identifie les inégalités entre les genres qui trouvent leur origine au niveau du ménage dans la répartition des rôles et responsabilités au sein des sphères domestique et économique, à travers lesquelles les droits et les ressources sont attribués.

Principales stratégies de subsistance des acteurs de la chaîne de valeur

Pour travailler à ce niveau d'analyse, il est important d'identifier les principales stratégies de subsistance dont dépendent les acteurs de la chaîne de valeur et de déterminer si ces stratégies sont diversifiées et si elles sont différentes pour les femmes et les hommes. Cette étape comprend une évaluation de la pertinence économique des activités de la chaîne de valeur, les bénéfices qu'elles produisent pour les femmes et les hommes et l'importance des ressources naturelles dont dépendent ces activités.



.....
Quelles sont les ressources de subsistance les plus importantes pour les femmes et les hommes impliqués dans la chaîne de valeur?
.....

Rôles et responsabilités pour les tâches ménagères

Les femmes rurales de tous les âges consacrent beaucoup de temps aux tâches ménagères, y compris à la collecte d'eau et de bois de chauffage, la transformation et la préparation des aliments, ainsi qu'aux activités de soignantes/aidantes en plus de leurs activités de production (FIDA, 2012). À la différence des hommes, le travail des femmes est pour l'essentiel non rémunéré et non reconnu, ce qui bride leur temps et leur mobilité (Grassi *et al.*, 2015). Cela influence le type de tâches qu'elles réalisent et limite le temps qu'elles peuvent consacrer aux opérations de la chaîne de valeur.



.....
Quelles sont les activités quotidiennes actuelles de (tous) les membres de la famille, y compris la cuisine; le ménage; la garde des enfants et les soins aux personnes âgées ou malades; la collecte d'eau et de bois de chauffage; la production potagère et animale de basse-cour; ainsi que le travail sur l'exploitation familiale et le travail rémunéré?
.....

Taux d'alphabétisation, information et compétences

Les faibles taux d'alphabétisation constituent un facteur important dans l'accès inégal des femmes à l'information, au savoir et à la formation, qui, à son tour, a une incidence sur la productivité et l'efficacité de leurs opérations économiques. De ce fait, les femmes interviennent souvent dans les maillons moins rentables et moins qualifiés des chaînes de valeur agroalimentaires, tout en se heurtant à des obstacles pour accéder au marché et en ayant moins d'occasions pour mettre en œuvre des mesures de résilience face au climat et obtenir de bonnes informations à propos de la prévention des risques de catastrophe (FAO, 2020).



.....
Quels sont les principaux obstacles auxquels sont confrontés les femmes et les hommes pour accéder à l'information, au savoir et à la formation concernant les opérations de la chaîne de valeur, les mesures de résilience face au climat et la prévention des risques de catastrophe?
.....

Services clés

Les femmes ont souvent moins accès aux ressources productives et aux services que les hommes, ce qui amoindrit leur rôle dans les opérations de la chaîne de valeur. Parmi les services clés, on peut citer, entre autres, les services financiers, de marketing, de vulgarisation et de technologies innovantes (y compris les TIC).



.....
Quels sont les principaux obstacles auxquels sont confrontés les femmes et les hommes pour accéder aux services clés afin d'améliorer les opérations de la chaîne de valeur?
.....

Appartenance, leadership et pouvoir décisionnel au sein des organisations de producteurs

Des degrés inégaux de participation et de pouvoir décisionnel de la part des hommes et des femmes au niveau du ménage, de la communauté et des organisations constituent une contrainte qui débouche sur une faible productivité (FAO, 2020) et un faible engagement dans l'amélioration des opérations de la chaîne de valeur, y compris la mise en œuvre de mesures de résilience face au climat ou de prévention des risques. Un manque de voix et de pouvoir décisionnel dans la gestion de leurs activités économiques dans les exploitations familiales et dans d'autres maillons des opérations de la chaîne de valeur diminue les occasions qu'ont les femmes de faire des choix concernant leur temps, leur mobilité, l'utilisation des ressources et les investissements. Le taux d'appartenance des femmes aux organisations de producteurs est généralement faible, ce qui réduit leurs occasions de dialoguer avec d'autres acteurs de la chaîne de valeur et d'accéder aux services et aux marchés.



.....
Les femmes et les hommes ont-ils des chances égales de prendre des décisions au sujet de l'exploitation familiale et des bénéfices produits?

Les femmes et les hommes participent-ils de manière égale aux organisations de producteurs et en tirent-ils des bénéfices dans les mêmes proportions?
.....

Ressources pour s'adapter et réagir au changement climatique et aux risques de catastrophe

Comme mentionné précédemment, le changement climatique et les risques de catastrophe affectent les femmes et les hommes différemment en raison de leurs rôles spécifiques, des ressources qu'ils contrôlent, et de leurs besoins et préférences propres. Des inégalités persistantes entre les genres influencent le degré auquel les femmes et les hommes participent à la planification et la mise en œuvre des mesures d'adaptation ainsi que la distribution et le contrôle des ressources. Par ailleurs, il y a un manque de connaissances concernant les effets que le changement climatique et les mesures d'adaptation exercent sur les hommes et les femmes et la visibilité des différentes contributions qu'ils apportent aux mesures d'adaptation et aux opérations de la chaîne de valeur (FAO et PNUD, 2020). Tous ces éléments jouent un rôle pour déterminer la distribution des chances et des bénéfices entre les femmes et les hommes.



.....
Les questions suivantes s'adressent à tous les membres du ménage – qu'ils soient féminins ou masculins.
.....

 Résilience climatique (capacité à s'adapter au changement climatique)	 Risque de catastrophe	 Capacité technique	 Facteurs d'égalité des genres
<ul style="list-style-type: none"> • Au cours des cinq dernières années, quels sont les principaux changements du climat qui affectent les activités que vous réalisez pour répondre aux besoins de la famille (moyens d'existence), y compris la chaîne de valeur à laquelle vous participez? • Avez-vous accès à des filets de sécurité socio-économiques (transferts en espèces assortis de conditions, indemnité pour enfants à charge, ou régimes de pension non contributifs)? • Avez-vous accès à une assurance pour protéger vos actifs? Qui y a accès, qui n'y a pas accès et pourquoi? • Quelles stratégies d'adaptation vous et les membres de votre ménage employez-vous actuellement pour faire face à ces changements? • Gardez-vous une trace de ces changements ou consultez-vous des informations liées au changement climatique pour planifier vos activités en rapport avec la chaîne de valeur? • Quelles pratiques agricoles adaptées au changement climatique utilisez-vous et quelles sont celles qui sont employées par d'autres membres de votre ménage?* 	<ul style="list-style-type: none"> • Quels sont les plus grands aléas que vous avez rencontrés au cours des cinq dernières années (liés ou non au climat)? • Vos biens ont-ils été affectés? Si oui, pouvez-vous les remplacer? • Ces aléas ont-ils eu une incidence sur les activités de la chaîne de valeur dans laquelle vous intervenez? (Quelles activités? Quels sont les effets sur la productivité et sur l'emploi?) • Vous-même ou quiconque travaillant dans la chaîne de valeur avez-vous cherché d'autres activités de subsistance en raison des aléas? • Avez-vous des réserves protégées de nourriture et d'intrants agricoles pour pouvoir faire face aux aléas? • Votre ménage dispose-t-il d'un abri sûr? • Vos principaux actifs sont-ils à l'abri des aléas? Comment? • Vous-même et d'autres membres du ménage avez-vous accès à une alerte précoce en cas d'aléas climatiques? Dans la négative, pourquoi pas? • Avez-vous un moyen pour vous déplacer et échapper au danger en cas d'aléa climatique? Dans la négative, pourquoi pas? Qu'en est-il des autres membres du ménage? • Voyez-vous une différence du point de vue de la mobilité entre les différents membres du ménage? 	<ul style="list-style-type: none"> • Quels sont les circuits d'informations utilisés pour diffuser l'information sur les catastrophes? • Êtes-vous impliqué dans des réunions ou des initiatives sur la réduction du risque de catastrophe ou l'adaptation au climat? • Utilisez-vous des pratiques/connaissances traditionnelles susceptibles de faciliter l'adaptation au changement climatique? Quel type de connaissances? • Avez-vous accès à des formations ou des ressources spécialisées (conseil agricole, technologies innovantes, ressources financières, etc.) pour mettre au point des stratégies d'adaptation et intégrer des pratiques pour faire face au changement climatique? • Quelle formation et quelles ressources? Qui y a accès? Qui ne peut pas y accéder et pourquoi? • Y a-t-il quelqu'un – une personne ou une organisation – qui soit prêt à vous aider en cas de catastrophe? • Qu'est-ce qui pourrait également vous aider? 	<ul style="list-style-type: none"> • Qui, au sein de votre ménage, dirige les travaux pour lutter contre les aléas liés ou non au climat? • Les femmes et les hommes jouissent-ils des mêmes opportunités pour décider de la manière de confronter ces aléas? • Qui au sein de la famille décide des principales ressources du ménage, telles que les terres, l'épargne, etc. et qui les utilise? • Dans votre famille, qui a des connaissances et des compétences pour avoir recours à des stratégies d'adaptation? Quel type de connaissances et compétences? • Voyez-vous des différences entre les connaissances et les compétences que peuvent avoir les membres de la famille (femmes, hommes, jeunes, personnes âgées)? Si oui, pourquoi est-ce le cas? • Tous les membres du ménage ont-ils un accès égal aux ressources clés pour faire face aux risques et s'adapter au changement climatique? Dans la négative, pourquoi pas? • Les besoins et les préférences propres à chaque membre du ménage sont-ils pris en compte dans la conception de mesures de prévention et de relèvement?

Source: Élaboré par les auteurs pour cette publication, 2021.

*Les pratiques pourraient inclure l'adoption de variétés de semences adaptées au climat; la gestion intégrée des maladies et des ravageurs dans les cultures, l'élevage et les pêches; des mesures pour réduire l'érosion des sols; des mesures de conservation de l'eau; l'utilisation de sources d'énergie verte pour les processus de production et post-récolte; des systèmes agricoles mixtes culture/élevage; des mesures de réduction des pertes alimentaires; l'utilisation de prévisions à base de TIC; des technologies de recyclage respectueuses de l'environnement; des emballages sans danger pour l'environnement; des transports et des processus de transformation à faibles émissions.

L'information pour l'analyse au niveau individuel et du ménage peut être recueillie grâce aux techniques suivantes:

- étude théorique de la littérature existante;
- entretiens individuels avec des parties prenantes clés impliquées dans la chaîne de valeur ciblée;
- entretiens au niveau du ménage, faisant intervenir plusieurs membres de la famille;
- discussions en groupe mixte suivies d'une discussion en groupe de femmes.

Ces techniques peuvent être complétées à l'aide des outils suivants:

- Une **horloge d'activités quotidiennes** (grille journalière de 24 heures): il s'agit d'un outil d'analyse de genre qui décrit les activités quotidiennes des femmes et des hommes et qui est utile pour examiner leurs charges de travail respectives.
- L'outil de **calendrier saisonnier** est utilisé pour guider la façon dont les agriculteurs perçoivent les conditions saisonnières types, telles que les volumes pluviométriques et le calendrier des précipitations, et la façon dont elles affectent les opérations de la chaîne de valeur, ainsi que les principales dimensions de la sécurité alimentaire et des moyens d'existence. L'outil facilite la discussion sur l'année entière plutôt que sur une seule saison, car les événements qui interviennent tout au long de l'année s'influencent mutuellement. Cela facilite aussi la discussion sur les interactions entre la variabilité du climat et des activités et des ressources précises clés qui interviennent ou sont disponibles à différents moments de l'année pour influencer les opérations de la chaîne de valeur (CASCAPE, 2015).

Ces ressources sont disponibles sur:

FAO. 2012. Training Guide: Gender and Climate Change Research in Agriculture and Food Security for Development. Module III Field research and toolbox. <http://www.fao.org/3/md280e/md280e00.htm>

CASCAPE. 2015. Manual on Gender Analysis Tools. https://agriprofocus.com/upload/CASCAPE_Manual_Gender_Analysis_Tools_FINAL1456840468.pdf



Analyse de la chaîne de valeur de base

La chaîne de valeur de base est l'un des niveaux d'analyse des systèmes agroalimentaires proposés par le Cadre des chaînes de valeur alimentaires durables de la FAO (2014). La chaîne de valeur de base est au cœur du système alimentaire et fait référence à ceux qui produisent ou achètent un produit aux acteurs situés en amont, ajoutent de la valeur au produit puis le vendent aux acteurs situés en aval (FAO, 2014). La chaîne de valeur de base comprend les maillons de production, agrégation, transformation et distribution. À ce niveau, l'efficacité et la durabilité dépendent fortement de la nature des liens entre les acteurs, le long des différents maillons de la chaîne et au sein de l'ensemble de la chaîne.



Identification des maillons de la chaîne de valeur

La première étape de l'analyse de la chaîne de valeur de base consiste à identifier les différents maillons ou processus de la chaîne de valeur ciblée qui traduisent le flux de produit, lequel varie en fonction du secteur et des produits générés. À leur tour, ces maillons ou processus sont déterminés par la demande du marché, laquelle est fortement liée au contexte et à la culture en présence.



Quels sont les maillons ou les processus de la chaîne de valeur ciblée depuis la production jusqu'à la mise au marché?

Cartographie de la chaîne de valeur de base

Une carte de la chaîne de valeur est une représentation visuelle du flux de processus, des acteurs et des produits qui sont identifiés tout le long des maillons de la chaîne, depuis la production jusqu'à la distribution. Elle reflète l'ajout de valeur à chaque maillon de la chaîne et identifie les maillons les plus lucratifs. Une carte de la chaîne de valeur sensible au genre identifie les acteurs impliqués et les pourcentages approximatifs d'hommes

et de femmes (y compris les jeunes) qui participent à chaque maillon de la chaîne, ce qui clarifie la répartition des tâches et ce qui précise qui contrôle les principaux gains (FAO, 2017). Le processus de cartographie rend les rôles des femmes visibles, et fait qu'il devient possible de les cibler au sein des interventions de la chaîne de valeur. La cartographie de la chaîne de valeur rend aussi possible l'identification des contraintes et des obstacles liés au genre auxquels sont confrontées les femmes dans leurs opérations. Les chaînes de valeur tant formelles qu'informelles peuvent être cartographiées, car les femmes sont souvent impliquées dans des pratiques informelles.



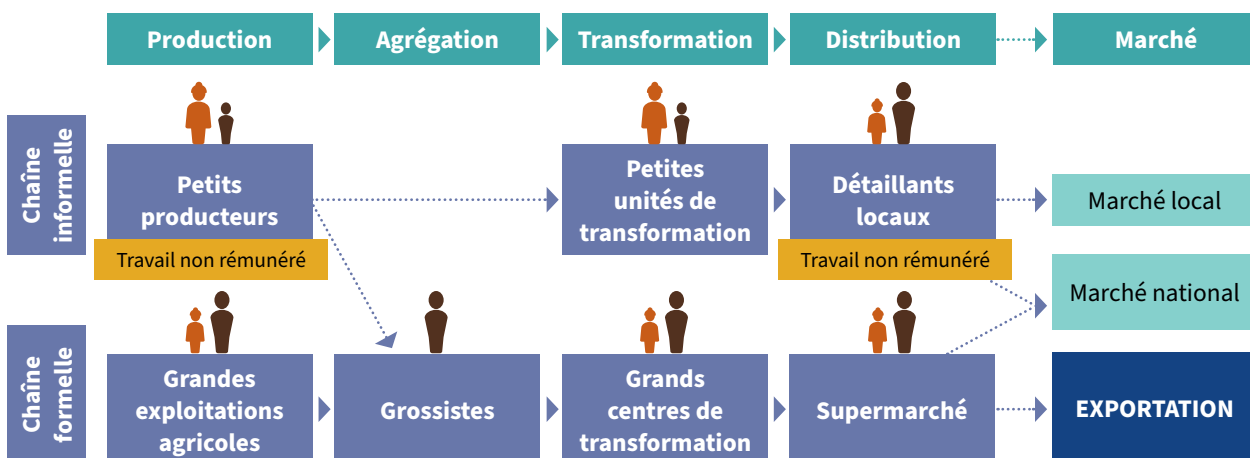
Qui sont les principaux acteurs – hommes ou femmes – impliqués dans chaque maillon de la chaîne?

Quelles sont les fonctions que joue chaque acteur à l'intérieur de chaque maillon – les rôles et les responsabilités des hommes et des femmes?

Quelles sont les principales contraintes auxquelles sont confrontés les femmes et les hommes dans l'exécution de leurs activités?

Quels sont les liens entre les acteurs et entre les flux de valeur le long des maillons de la chaîne?

Figure 8. Cartographie sensible au genre: flux de produit et acteurs de la chaîne de valeur



Source: FAO. 2020. Développer des chaînes de valeur sensibles au genre. Guide pratique à l'attention des praticiens. <http://www.fao.org/3/I9212FR/i9212fr.pdf>

Ressources pour faire face au changement climatique et aux risques de catastrophe

Les acteurs de la chaîne de valeur, y compris les producteurs, les transporteurs, les collecteurs, les transformateurs et les détaillants peuvent mieux faire face au changement climatique et aux catastrophes grâce à une action concertée, en tirant parti des ressources disponibles comme les informations, les systèmes d'alerte précoce et les technologies vertes. Du fait des inégalités entre les genres, les femmes sont souvent laissées en dehors de la planification et de la mise en œuvre des actions d'adaptation. Cela réduit leur chance d'accès à des ressources et des services clés et limite leurs capacités à s'adapter au changement climatique et à faire face aux risques, en compromettant l'efficacité des maillons de la chaîne de valeur au sein desquels elles interviennent.



Les questions suivantes s'adressent aux acteurs de la chaîne de valeur au niveau des différents maillons, y compris les femmes et les hommes, qu'ils soient producteurs, collecteurs, transporteurs, transformateurs ou détaillants.

Il est important de spécifier les caractéristiques de la personne interrogée (sexe, activité principale et maillon au sein duquel elle intervient, et de préciser si elle répond au nom d'une entité privée ou gouvernementale ou d'une organisation de producteurs).

 Résilience climatique (capacité à s'adapter au changement climatique)	 Risque de catastrophe	 Capacité technique	 Facteurs d'égalité des genres
<ul style="list-style-type: none"> • Quels sont les effets constatés et prévus du changement climatique pour la zone géographique dans laquelle opère la chaîne (région ou zone écologique)? • Avez-vous accès à des informations sur les risques climatiques actuels et futurs? • Quels maillons et quels acteurs de la chaîne de valeur sont les plus vulnérables au changement climatique (production, agrégation, transformation, distribution, commercialisation)? • Pourquoi sont-ils vulnérables? • Comment ces maillons sont-ils affectés? • Mettez-vous en œuvre des mesures d'adaptation dans vos activités pour mieux faire face au changement climatique? • Lesquelles?* • Quels sont les principaux obstacles à l'adoption de ces pratiques? 	<ul style="list-style-type: none"> • Quels sont les aléas liés au climat les plus importants pour la zone géographique (région ou zone écologique) de la chaîne de valeur? • Avez-vous accès à des informations sur les risques de catastrophe? Comment? • Y a-t-il des systèmes d'alerte précoce qui fonctionnent au niveau local? • Si oui, sont-ils accessibles à d'autres personnes impliquées dans la chaîne de valeur dans laquelle vous intervenez? • Savez-vous si des plans locaux de gestion des risques de catastrophe sont en place? • Si oui, participez-vous à leur mise en œuvre? 	<ul style="list-style-type: none"> • Avez-vous la capacité de suivre et d'analyser l'information sur les risques climatiques actuels et futurs? • Collaborez-vous avec d'autres personnes impliquées dans la chaîne de valeur pour planifier et mettre en œuvre des activités d'adaptation de manière concertée? • Avez-vous la capacité de planifier et mettre en œuvre des activités d'adaptation? • Y a-t-il des mécanismes en place pour diffuser cette information à propos de l'adaptation au climat? • Si oui, quels sont-ils (prestataires de services privés, autorités locales, ONG, etc.)? • De quelles nouvelles capacités avez-vous besoin pour mieux faire face à l'évolution des circonstances en raison du changement climatique et des catastrophes? 	<ul style="list-style-type: none"> • Quels groupes sociaux (femmes, hommes, populations autochtones, jeunes, etc.) au sein de la chaîne de valeur dans laquelle vous intervenez sont les plus vulnérables au changement climatique et aux catastrophes? • Ces groupes sociaux sont-ils fortement représentés dans les maillons les plus vulnérables identifiés? • Pensez-vous que les femmes ont une voix dans les processus locaux de planification de l'adaptation et de la résilience? Si non, pourquoi pas? • Les politiques locales facilitent-elles l'accès des femmes aux ressources, services et informations essentiels, pour faire face au changement climatique et aux risques? Si non, pourquoi pas? • Quels sont les principaux facteurs qui brident les capacités d'adaptation des femmes? • Les besoins et les priorités propres aux femmes et à d'autres groupes, tels que les jeunes, sont-ils pris en compte dans la conception de mesures pour faire face au changement climatique et aux risques?

Source: Élaboré par les auteurs pour cette publication, 2021.

*Les mesures pourraient inclure: l'adoption de variétés de semences adaptées au climat; la gestion intégrée des maladies et des ravageurs dans les cultures, l'élevage et les pêches; des mesures pour réduire l'érosion des sols; des mesures de conservation de l'eau; l'utilisation de sources d'énergie verte pour les processus de production et post-récolte; des systèmes agricoles mixtes culture/élevage; des mesures de réduction des pertes alimentaires; l'écolabellisation et la certification environnementale; l'utilisation de prévisions à base de TIC; des technologies de recyclage respectueuses de l'environnement; des emballages sans danger pour l'environnement.

L'information pour l'analyse de la chaîne de valeur de base peut être recueillie grâce aux techniques suivantes:

- étude théorique de la littérature existante;
- entretiens individuels avec des parties prenantes clés impliquées dans la chaîne de valeur ciblée;
- entretiens au niveau du ménage, faisant intervenir plusieurs membres de la famille;
- discussions en groupe mixte suivies d'une discussion en groupe de femmes.

Ces techniques peuvent être complétées à l'aide des outils suivants:

- **Cartographie et analyse de la chaîne de valeur sensible au genre**

Ces ressources sont disponibles sur:

FAO. 2020. Développer des chaînes de valeur sensibles au genre. Guide pratique à l'attention des praticiens. <http://www.fao.org/3/I9212FR/i9212fr.pdf>

Institut royal des Tropiques (KIT), Agri-ProFocus et Institut international de la reconstruction rurale (IIRR). 2012. Challenging chains to change: Gender equity in agricultural value chain development. Amsterdam, KIT Publishers, Institut royal des Tropiques. https://www.cordaid.org/en/wp-content/uploads/sites/3/2013/02/Challenging_chains_to_change.pdf



Analyse de la chaîne de valeur élargie

La **chaîne de valeur élargie** est un autre niveau des systèmes agroalimentaires qui devrait être analysé, selon le Cadre des chaînes de valeur alimentaires durables de la FAO (2014). Ce niveau comprend ceux qui facilitent l'opération des différents maillons de la chaîne de valeur de base et leur création de valeur. Cela comprend les services de soutien au développement des entreprises qui offrent des intrants physiques (p. ex. semences, matériels d'emballage), les services non financiers (p. ex. services de conseil rural et de vulgarisation, transport ou études de marché) et les services financiers (p. ex. l'octroi de prêts et d'assurance) (FAO, 2016).



Identification des prestataires de services

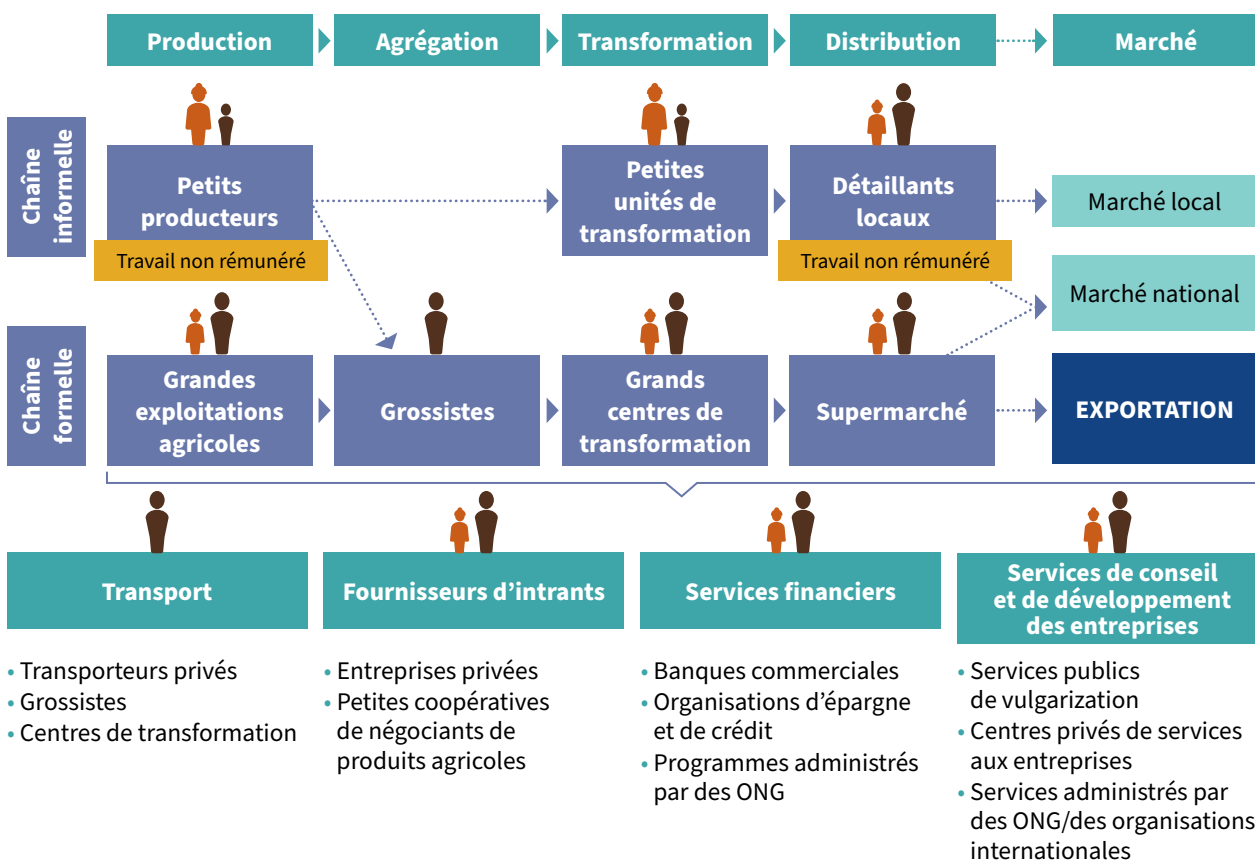
Les cartes de la chaîne de valeur fournissent des informations ayant trait au flux de processus par le biais des différents maillons de la chaîne, ainsi que par les principaux acteurs impliqués et leurs interactions. La cartographie de la chaîne de valeur élargie étend la carte pour y faire figurer les prestataires de services et les liens qu'ils ont avec les différents acteurs et maillons de la chaîne.



.....
Qui sont les fournisseurs d'intrants et les prestataires de services qui soutiennent la chaîne de valeur ciblée, notamment les services de vulgarisation, de certification, les services financiers et de développement des entreprises, ainsi que ceux qui fournissent des informations de marché et des informations sur le climat et qui soutiennent des pratiques résilientes face au changement climatique?

Quel maillon ou acteur spécifique soutiennent-elles?
.....

Figure 9. Cartographie sensible au genre: services de soutien le long de la chaîne



Source: FAO. 2020. Développer des chaînes de valeur sensibles au genre. Guide pratique à l'attention des praticiens. <http://www.fao.org/3/I9212FR/I9212fr.pdf>

Analyse des prestataires de services

Les prestataires de services peuvent jouer un rôle essentiel dans l'amélioration de l'efficacité et de la durabilité de la chaîne de valeur. Ils soutiennent les opérations de la chaîne de valeur en fournissant des matières premières; en rapprochant les agriculteurs des marchés; en renforçant l'agro-industrie; en soutenant la position de négociation des agriculteurs et en créant des groupes et des coopératives; en faisant la promotion de mesures pour mieux faire face au changement climatique et aux catastrophes; en renforçant les capacités d'adaptation; en encourageant l'adoption de technologies innovantes, en soutenant les investissements, et bien d'autres choses encore. Toutefois, ce ne sont pas tous les prestataires de services qui élaborent des programmes sensibles au genre et résilients face au climat, susceptibles de jouer un rôle crucial dans la réduction de la disparité entre les genres tout en améliorant les opérations de la chaîne de valeur.



Les prestataires de services reconnaissent-ils les femmes et les hommes comme des acteurs de la chaîne de valeur ayant des connaissances, des préférences et des besoins différents? Adaptent-ils leurs services à ces différences?

Les prestataires de services proposent-ils des services ayant trait au changement climatique et au risque de catastrophe?

Quelles sont les principales contraintes auxquelles se heurtent les prestataires de services pour offrir des services sensibles au genre et promouvoir des pratiques agricoles durables?



Les questions suivantes s'adressent aux prestataires de services (PS), notamment ceux qui fournissent des intrants physiques, des services non financiers et financiers ayant trait au changement climatique et aux risques de catastrophe.

Il est important de préciser le type de prestataire de services (principaux services fournis, le maillon de la chaîne au sein duquel il intervient, et s'il s'agit d'une entité privée ou gouvernementale ou d'une organisation de producteurs).

 Résilience climatique (capacité à s'adapter au changement climatique)	 Risque de catastrophe	 Capacité technique	 Facteurs d'égalité des genres
<ul style="list-style-type: none"> • Avez-vous accès à des informations sur les risques climatiques actuels et futurs qui affectent vos clients? • Apportez-vous un soutien pour la mise en œuvre de mesures qui sont en place ou ont été identifiées pour mieux faire face au changement climatique dans les différents maillons de la chaîne?* • En quoi les services que vous proposez sont-ils compromis par le changement climatique? 	<ul style="list-style-type: none"> • Est-ce que les services que vous proposez sont souvent compromis ou affectés par des catastrophes? • Avez-vous accès à des informations sur les risques de catastrophe? Comment? • Participez-vous à des initiatives locales de gestion des risques? • Suivez-vous les informations fournies par les systèmes d'alerte précoce pour informer vos clients? 	<ul style="list-style-type: none"> • Êtes-vous impliqué dans la recherche, la planification et la mise en œuvre des mesures d'adaptation ayant trait à la chaîne de valeur ciblée? • Avez-vous les capacités de suivre et d'analyser l'information sur les risques climatiques actuels et futurs? • Vous concertez-vous avec vos clients (acteurs de la chaîne de valeur) et avez-vous la capacité de planifier et mettre en œuvre des activités d'adaptation? • Avez-vous des mécanismes en place pour diffuser cette information (campagnes radiodiffusées, formation, réunions, etc.)? Quels sont ces mécanismes? • Avez-vous des mécanismes en place pour permettre aux acteurs de la chaîne de valeur d'empêcher ou de faire face au changement climatique (assurance, crédits, fonds de relèvement, etc.)? Quels sont ces mécanismes? 	<ul style="list-style-type: none"> • Avez-vous identifié les groupes sociaux au sein des maillons de la chaîne de valeur qui sont les plus vulnérables au changement climatique et aux catastrophes? • Quels sont les groupes les plus vulnérables? • Proposez-vous des services distincts pour les hommes et pour les femmes afin de leur permettre de faire face au changement climatique et aux catastrophes? • Si oui, quels sont les services qui pourraient être considérés comme adaptés aux femmes et ciblés sur les femmes? • Avez-vous des politiques internes pour renforcer l'égalité des genres dans les activités de prévention des catastrophes et d'adaptation au changement climatique? • Avez-vous des politiques en matière de parité hommes-femmes pour faire en sorte que le personnel féminin ou les vulgarisatrices puissent toucher les clientes?

Source: Élaboré par les auteurs pour cette publication, 2021.

*Les pratiques pourraient inclure l'adoption de variétés de semences adaptées au climat; la gestion intégrée des maladies et des ravageurs dans les cultures, l'élevage et les pêches; des mesures pour réduire l'érosion des sols; des mesures de conservation de l'eau; l'utilisation de sources d'énergie verte pour les processus de production et post-récolte; des systèmes agricoles mixtes culture/élevage; des mesures de réduction des pertes alimentaires; l'utilisation de prévisions à base de TIC; des technologies de recyclage respectueuses de l'environnement; des emballages sans danger pour l'environnement; des transports et des processus de transformation à faibles émissions.

L'information pour l'analyse de la chaîne de valeur élargie peut être recueillie grâce aux techniques suivantes:

- étude théorique de la littérature existante;
- entretiens individuels avec des prestataires de services clés impliqués dans la chaîne de valeur ciblée;
- des enquêtes en ligne (p. ex. Survey Monkey).

Ces techniques peuvent être complétées à l'aide des outils suivants:

- **Cartographie et analyse de la chaîne de valeur sensible au genre**
- **Évaluation de la parité hommes-femmes dans les services ruraux**

Ces ressources sont disponibles sur:

FAO. 2020. Développer des chaînes de valeur sensibles au genre. Guide pratique à l'attention des praticiens. <http://www.fao.org/3/I9212FR/i9212fr.pdf>

Institut royal des Tropiques (KIT), Agri-ProFocus et Institut international de la reconstruction rurale (IIRR). 2012. Challenging chains to change: Gender equity in agricultural value chain development. Amsterdam, KIT Publishers, Institut royal des Tropiques. https://www.cordaid.org/en/wp-content/uploads/sites/3/2013/02/Challenging_chains_to_change.pdf

FAO. 2008. Disaster risk management systems analysis. A guide book. https://www.farm-d.org/app/uploads/2019/05/FAO_DISASTER_RISK_MANAGEMENT.pdf

Petricis, H., Barale, K., Kaaria, S.K. et David, S. 2018. The Gender and Rural Advisory Services Assessment Tool. FAO. <https://www.fao.org/3/CA2693EN/ca2693en.pdf>



Analyse de l'environnement porteur national/international

L'environnement porteur national/international détermine les conditions dans lesquelles opèrent les acteurs de la chaîne de valeur et les fournisseurs d'appui. Les principaux groupes qui donnent corps à l'environnement porteur national/international, qui interagissent tous avec les maillons de la chaîne de valeur et donc affectent sa rentabilité économique, sont les suivants:

- **cadres juridiques, politiques et réglementations** ayant trait à la chaîne de valeur ciblée (FAO, 2014);
- **éléments sociétaux**, qui englobent les aspects socioculturels, institutionnels, organisationnels et infrastructurels, ainsi que les tendances de la consommation qui dictent la demande et, finalement, déterminent la valeur des produits agroalimentaires (FAO, 2014);
- **type d'écosystème**, qui détermine la qualité et l'accessibilité des sols, de l'air, de l'eau, de la biodiversité et d'autres ressources naturelles, ainsi que les effets du changement climatique et les risques de catastrophe.



Cadres juridiques, politiques et réglementations

Ce niveau d'analyse traduit la pertinence du secteur ciblé et de la chaîne de valeur à l'étude du point de vue de la sécurité alimentaire et de la nutrition, de l'emploi et du caractère stratégique des ressources naturelles. Plus précisément, il reflète les directives institutionnelles d'après lesquelles l'État réglemente les opérations du secteur, motive le secteur et renforce la croissance économique. Cela comprend les politiques commerciales, les plans nationaux d'adaptation, les politiques publiques en matière d'emploi rural et les mécanismes pour réduire la disparité entre les genres, telle qu'un travail décent avec une rémunération égale pour un travail identique, des mécanismes de financement rural ciblant les femmes rurales, des programmes de certification et la labélisation des produits fabriqués par des femmes.



Quelles sont les principales institutions qui réglementent le secteur au sein duquel opère la chaîne de valeur?

Quels sont les politiques, programmes et règlements qui régissent le secteur et la chaîne de valeur ciblée?

Quels sont les facteurs favorables qui renforcent la participation des femmes et des hommes et les bénéfiques qu'ils tirent de la chaîne de valeur du point de vue des cadres juridiques, des politiques et des réglementations; et quelles sont les principales contraintes?

Éléments sociétaux

Ces éléments comprennent les aspects socioculturels, institutionnels et organisationnels qui interviennent aux niveaux formels et informels. Au niveau des ménages, les normes sociales, les attitudes, les comportements et les préjugés dictent les attentes en ce qui concerne la répartition des tâches entre les femmes et les hommes du ménage. Ils déterminent également les rôles, les emplois et les responsabilités «appropriés» dans la chaîne de valeur pour les femmes et les hommes d'âges et de statut socioéconomique différents. Par ricochet, cela détermine la répartition des ressources et du pouvoir décisionnel, des privilèges et des droits. Ainsi, les droits coutumiers concernant la propriété de terres et autres actifs favorisent généralement les hommes car ils sont considérés comme les chefs du ménage.

Les aspects sociétaux influencent également les tendances de la consommation, en dictant la demande et en finissant par déterminer la valeur des produits

agroalimentaires. Comprendre les préférences et les comportements des consommateurs et autres intervenants de la chaîne de valeur permet aux acteurs de la chaîne de valeur de mieux placer leurs produits dans une structure de marché donnée.



Quelles sont les normes sociales qui facilitent l'engagement des femmes dans la chaîne de valeur ciblée et quels sont les facteurs contraignants?

La demande pour les produits générés par le biais de la chaîne de valeur ciblée augmente-t-elle et quelles sont les nouvelles tendances?

Quelles sont les opportunités de marché pour ce produit?

Situation géographique et type d'écosystème

Le type de ressources naturelles utilisées dans la chaîne de valeur est fortement tributaire de la situation géographique. De plus, différents écosystèmes influenceront les opérations de la chaîne de valeur et la façon dont les femmes et les hommes y participent. Ainsi, les systèmes de production et les transports dans les zones montagneuses seront différents de ceux des zones humides. La situation géographique des opérations de la chaîne de valeur influencera le type de risques climatiques et de catastrophe qui menacent la chaîne de valeur. Un autre aspect influencé par la situation géographique concerne les infrastructures disponibles, telles que les infrastructures de transport et de communication, qui sont essentielles pour toucher les marchés, mais aussi pour réagir aux événements climatiques et aux catastrophes et pour s'en relever. Comprendre les événements climatiques et les risques de catastrophe aidera les acteurs de la chaîne de valeur à mieux y faire face et à tirer parti des ressources disponibles pour s'y adapter et y répondre comme il se doit.



Quelles sont les caractéristiques de la situation géographique et de l'écosystème qui ont une incidence sur la chaîne de valeur ciblée?

Les questions suivantes s'adressent aux institutions gouvernementales qui réglementent et soutiennent le secteur et les opérations de la chaîne de valeur, notamment celles qui sont impliquées dans la recherche, la conception et la mise en œuvre des plans d'adaptation.

Il est important de préciser le type d'institution et en quoi elle est liée à la chaîne de valeur ciblée.

 Résilience climatique (capacité à s'adapter au changement climatique)	 Risque de catastrophe	 Capacité technique	 Facteurs d'égalité des genres
<ul style="list-style-type: none"> • Quels sont les aléas climatiques les plus importants qu'a récemment connus la chaîne de valeur ciblée? • Quels sont les groupes ou secteurs économiques le long de la chaîne de valeur les plus vulnérables au changement climatique? • Quels maillons des chaînes de valeur sont les plus affectés et de quelles manières? 	<ul style="list-style-type: none"> • Quelles sont les catastrophes les plus importantes ayant affecté la chaîne de valeur ciblée dans le passé? • La zone géographique de la chaîne de valeur ciblée est-elle particulièrement vulnérable? Si oui, de quelles manières? • Le gouvernement est-il mobilisé dans la planification et la mise en œuvre de la gestion du risque de catastrophe qui affectent la chaîne de valeur ciblée? • Si oui, quels sont les ministères ou les agences gouvernementales qui sont activement impliqués? 	<ul style="list-style-type: none"> • Quelles sont les institutions qui sont impliquées dans la recherche, la planification et la mise en œuvre des mesures d'adaptation et la réponse aux catastrophes? • Le gouvernement entreprend-il des évaluations de la vulnérabilité pour documenter la conception de politiques générales et les interventions stratégiques en matière d'adaptation au changement climatique? • Le gouvernement suit-il et analyse-t-il les informations actuelles et futures sur le changement climatique et le risque de catastrophe ayant trait à la chaîne de valeur ciblée? • Si oui, cette information est-elle disséminée? Comment? auprès de qui? • Quels sont les systèmes d'alerte précoce (SAP) opérationnels au niveau national? • Le gouvernement a-t-il des plans ou programmes nationaux d'adaptation en place? 	<ul style="list-style-type: none"> • Les politiques et les programmes sur le changement climatique et les catastrophes sont-ils sensibles au genre? • Sont-ils élaborés sur la base d'une analyse de genre? • Les politiques et les programmes soutiennent-ils expressément l'autonomisation des femmes? • Les femmes sont-elles impliquées dans la planification de l'adaptation? • Les questions de genre figurent-elles dans les plans nationaux d'adaptation et les politiques agricoles?

Source: Élaboré par les auteurs pour cette publication, 2021.

L'information concernant l'analyse de l'environnement porteur national/international peut être recueillie grâce aux techniques suivantes:

- étude théorique de la littérature existante;
- entretiens individuels avec des parties prenantes clés impliquées dans la chaîne de valeur ciblée.

Ces techniques peuvent être complétées à l'aide des outils suivants:

- **Analyse de la chaîne de valeur sensible au genre**

Les ressources pour les éléments ci-dessus sont disponibles sur:

FAO. 2020. Développer des chaînes de valeur sensibles au genre. Guide pratique à l'attention des praticiens. <http://www.fao.org/3/I9212FR/i9212fr.pdf>

Institut royal des Tropiques (KIT), Agri-ProFocus et Institut international de la reconstruction rurale (IIRR). 2012. Challenging chains to change: Gender equity in agricultural value chain development. Amsterdam, KIT Publishers, Institut royal des Tropiques. https://www.cordaid.org/en/wp-content/uploads/sites/3/2013/02/Challenging_chains_to_change.pdf

FAO. 2008. Disaster risk management systems analysis. A guide book. https://www.farm-d.org/app/uploads/2019/05/FAO_DISASTER_RISK_MANAGEMENT.pdf



RÉFÉRENCES

CARE. 2010. *Analyse de la vulnérabilité et de la capacité d'adaptation au changement climatique. 1^{ère} édition* [en ligne]. [Consulté le 3 mars 2021]. https://www.care.org/wp-content/uploads/2019/06/CVCA_FR.pdf

CASCAPE. 2015. *Manual on Gender Analysis Tools*. https://agriprofocus.com/upload/CASCAPE_Manual_Gender_Analysis_Tools_FINAL1456840468.pdf

Communauté du Pacifique (CPS), ONU-Femmes, GIZ, Secrétariat du Programme régional océanien de l'environnement (PROE), Programme d'adaptation au changement climatique du Pacifique (PACC). 2015. *The Pacific Gender & Climate Change Toolkit. Tools for Practitioners*. Disponible à l'adresse suivante: https://www.weadapt.org/sites/weadapt.org/files/2017/june/pacific_gender_toolkit_full_version.pdf

FAO. 2008. *Disaster risk management systems analysis. A guide book*. Disponible à l'adresse suivante: https://www.farm-d.org/app/uploads/2019/05/FAO_DISASTER_RISK_MANAGEMENT.pdf

FAO. 2012. *Training Guide: Gender and Climate Change Research in Agriculture and Food Security for Development*. Module III Field research and toolbox. Disponible à l'adresse suivante: <http://www.fao.org/3/md280e/md280e00.htm>

FAO. 2013. *Climate Smart Agriculture Sourcebook*. Rome. <https://www.fao.org/3/i3325e/i3325e.pdf>

FAO. 2015. *Développer des chaînes de valeur alimentaires durables – Principes directeurs*. Rome. <https://www.fao.org/3/i3953f/i3953f.pdf>

FAO. 2017. *Développer des chaînes de valeur sensibles au genre – Cadre d'orientation*. Rome. <http://www.fao.org/3/i6462f/i6462f.pdf>

FAO. 2018. *Sustainable food systems. Concept and framework* [en ligne]. [Consulté le 23 mai 2021]. <http://www.fao.org/3/ca2079en/CA2079EN.pdf>

FAO. 2020. *Développer des chaînes de valeur sensibles au genre – Guide pratique à l'attention des praticiens*. Rome. <https://www.fao.org/3/i9212fr/i9212FR.pdf>

FAO et Banque mondiale. 2017. *How to integrate gender issues in climate-smart agriculture projects*. Rome. <https://www.fao.org/3/i6097e/i6097E.pdf>

FAO et PNUD. 2020. *Toolkit for value chain analysis and market development integrating climate resilience and gender responsiveness – Integrating agriculture in National Adaptation Plans (NAP-Ag) Programme*. Bangkok. <https://www.fao.org/publications/card/en/c/CB0699EN/>

FIDA. 2012. *Gender equality and women's empowerment. Policy*. [en ligne]. [Consulté le 26 mai 2021]. https://www.ifad.org/documents/38711624/39417906/genderpolicy_e.pdf/dc871a59-05c4-47ac-9868-7c6cfc67f05c?t=1507215182000

FIDA. 2021. Collaboration FIDA-BRAC – Donner aux populations rurales les moyens de renforcer leur résilience aux changements climatiques. Dans: FIDA [en ligne]. [Consulté le 5 juin 2021]. <https://www.ifad.org/fr/web/latest/-/ifad-brac-collaboration-empowers-rural-people-to-build-their-climate-resilience>

Grassi, F., Landberg, J. & Huyer, S. 2015. *Running out of time. The reduction of women's work burden in agricultural production*. Rome, FAO. <https://www.fao.org/3/i4741e/i4741E.pdf>

Groupe d'experts sur les pays les moins avancés-CCNUCC. 2015. *Strengthening gender considerations in adaptation planning and implementation in the least developed countries*. Disponible à l'adresse suivante: https://unfccc.int/files/adaptation/application/pdf/21673_unfccc_leg_gender_low_v5.pdf

Groupe d'experts de haut niveau sur la sécurité alimentaire et la nutrition (HLPE). 2017. *Nutrition and food systems. A report by the High Level Panel of Experts on Food Security and Nutrition of the Committee on World Food Security.* Rome. <https://www.fao.org/3/i7846e/i7846e.pdf>

Institut royal des Tropiques (KIT), Agri-ProFocus et Institut international de la reconstruction rurale (IIRR). 2012. *Challenging chains to change: Gender equity in agricultural value chain development.* Amsterdam, KIT Publishers, Institut royal des Tropiques. Également disponible à l'adresse suivante sur: https://www.cordaid.org/en/wp-content/uploads/sites/3/2013/02/Challenging_chains_to_change.pdf

Jost, C., Ferdous, N. et Spicer, T.D. 2014. *Gender and Inclusion Toolbox: Participatory Research in Climate Change and Agriculture.* Copenhague, Programme de recherche du CGIAR sur le changement climatique, l'agriculture et la sécurité alimentaire (CCAFS); CARE International et le Centre mondial d'agroforesterie (ICRAF). www.ccafs.cgiar.org

Mwesigye, F. et Nguyen, H. 2020. *Coffee value chain analysis: Opportunities for youth employment in Uganda.* Rome, FAO.

Njuki, J., Eissler, S., Malapit, H., Meinzen-Dick, R., Bryan, E. et Quisumbing, A. 2021. *A Review of Evidence on Gender Equality, Women's Empowerment, and Food Systems.* IFPRI Discussion Paper 02034. Dakar, IFPRI. <http://www.indiaenvironmentportal.org.in/files/file/A%20Review%20of%20Evidence%20on%20Gender%20Equality.pdf>

Organisation mondiale de la Santé (OMS). 2020. *Incorporating intersectional gender analysis into research on infectious diseases of poverty: a toolkit for health researchers.* Genève. <https://apps.who.int/iris/handle/10665/334355>

Petrics, H., Barale, K., Kaaria, S.K. et David, S. 2018. *The Gender and Rural Advisory Services Assessment Tool.* FAO. Disponible à l'adresse suivante: <https://www.fao.org/3/CA2693EN/ca2693en.pdf>

USAID. 2009. *Promoting Gender Equitable Opportunities in Agricultural Value Chains: A handbook.* Washington, DC. <https://culturalpractice.com/wp-content/uploads/4-2009-16.pdf>

Von Braun, J., Afsana, K., Fresco, L., Hassan, M. et Torero, M. 2020. *Food Systems – Definition, Concept and Application for the UN Food Systems Summit.* Draft paper from the Scientific Group of the UN Food Systems Summit. Disponible à l'adresse suivante: https://www.un.org/sites/un2.un.org/files/food_systems_concept_paper_scientific_group_-_draft_oct_26.pdf

Cette note d'orientation se concentre sur le lien entre le genre et le changement climatique dans le contexte spécifique des chaînes de valeur agroalimentaires. L'objet de cette publication est de faciliter l'analyse de genre dans les opérations des chaînes de valeur, en tenant compte des effets du changement climatique, afin d'accroître les capacités d'adaptation des acteurs des différents maillons. Elle vise à faciliter l'analyse des facteurs qui déterminent la vulnérabilité différenciée selon le genre face au changement climatique et aux risques. Elle s'adresse aux praticiens et aux prestataires de services, y compris les gouvernements, la société civile et le monde universitaire, afin d'orienter les interventions au sein du secteur agroalimentaire.